

Register your product and get support at

[www.philips.com/welcome](http://www.philips.com/welcome)

CSS9211



---

User manual

---

Benutzerhandbuch

---

Mode d'emploi

---

Brukerhåndbok

---

Manual del usuario

---

Användarhandbok

---

Εγχειρίδιο χρήσης

---

Felhasználói kézikönyv

---

Manual de utilizare

---

Brugervejledning

---

Gebruiksaanwijzing

---

Manuale utente

---

Manual do utilizador

---

Käyttöopas

---

Kullanım kılavuzu

---

Průručka pro uživatele

---

Instrukcja obsługi

---

Průručka uživateľa

**PHILIPS**



# Inhoudsopgave

---

<b>1</b>	<b>Help en ondersteuning</b>	2
	Veelgestelde vragen	2
	Contact opnemen met Philips	2

---

<b>2</b>	<b>Kennisgeving</b>	2
	Compliance	2
	Netzekering	2
	Handelsmerken	3

---

<b>3</b>	<b>Belangrijk</b>	3
	Veiligheid	3
	De zorg voor uw product	4
	De zorg voor het milieu	4

---

<b>4</b>	<b>Uw SoundHub</b>	5
	Apparaat	5
	Subwoofer	5
	Afstandsbediening	5

---

<b>5</b>	<b>Uw SoundHub aansluiten</b>	6
	Luidsprekers	6
	Connectoren	7
	Audio van een TV en andere apparaten aansluiten	8
	Luisteren naar een aangesloten apparaat	9

---

<b>6</b>	<b>Het gebruik van uw SoundHub</b>	10
	Uw geluid kiezen	10
	MP3-speler	11

---

<b>7</b>	<b>Instellingen wijzigen</b>	11
	Opties en instellingen in het configuratiemenu	11
	Fabrieksinstellingen toepassen	12

---

<b>8</b>	<b>Productspecificaties</b>	13
----------	-----------------------------	----

---

<b>9</b>	<b>Problemen oplossen</b>	14
----------	---------------------------	----

---

<b>10</b>	<b>Index</b>	14
-----------	--------------	----

# 1 Help en ondersteuning

---

## Veelgestelde vragen

Raadpleeg de veelgestelde vragen (FAQ's) voor deze SoundBar op [www.philips.com/support](http://www.philips.com/support) als u een probleem hebt.

Als u daarna nog hulp nodig hebt, kunt u contact opnemen met Philips Consumer Care in uw land.



### Waarschuwing

- Probeer uw SoundBar niet zelf te repareren. U kunt uzelf verwonden, de SoundBar onherstelbaar beschadigen of ervoor zorgen dat de garantie vervalt.

---

## Contact opnemen met Philips

Als u contact opneemt met Philips, wordt u gevraagd naar het model- en serienummer van uw apparaat. Het model- en serienummer bevinden zich op de achterkant of onderkant van uw product. Noteer de nummers voordat u Philips belt:  
Modelnummer

---

Serienummer

---

# 2 Kennisgeving

Dit gedeelte bevat wettelijke kennisgevingen en berichten betreffende handelsmerken.

---

## Compliance



Dit product voldoet aan de essentiële vereisten en overige relevante bepalingen van de richtlijnen 2006/95/EG (laagspanning) en 2004/108/EG (elektromagnetische compatibiliteit).

---

## Netzekering

Deze informatie is alleen van toepassing op producten met een stekker voor het Verenigd Koninkrijk.

Dit product is uitgerust met een goedgekeurde vaste stekker. Als u de zekering vervangt, gebruik dan een zekering met:

- vermogen aangegeven op de stekker
- BS 1362-merk en
- ASTA-logo.

Neem contact op met uw dealer als u niet zeker weet welke soort zekering u moet gebruiken.

Let op: om aan de EMC-richtlijn (2004/108/EG) te voldoen, mag de stekker niet van het netsnoer worden verwijderd.



Geproduceerd onder licentie van de volgende octrooinummers uit Verenigde Staten: 5,956,674; 5,974,380; 6,487,535 en andere uitgegeven octrooien of octrooien in behandeling in de Verenigde Staten en de rest van de wereld. DTS, het Symbool & DTS en het Symbool samen zijn gedeponeerde handelsmerken en DTS Digital Surround en de DTS-logo's zijn handelsmerken van DTS, Inc. Product omvat software. © DTS, Inc. Alle rechten voorbehouden.



Geproduceerd onder licentie van Dolby Laboratories. "Dolby" en het dubbel-D-symbool zijn handelsmerken van Dolby Laboratories.

# 3 Belangrijk

Lees alle instructies goed door en zorg dat u deze begrijpt voordat u uw SoundHub gaat gebruiken. Als het product wordt beschadigd omdat u de instructies niet hebt opgevolgd, is de garantie niet van toepassing.

---

## Veiligheid

### Risico op brand of een elektrische schok!

- Stel het product en de accessoires nooit bloot aan regen of water. Houd voorwerpen die vloeistoffen bevatten (zoals vazen) uit de buurt van het product. Mocht er onverhoopt vloeistof op of in het product terechtkomen, dan moet u de stekker direct uit het stopcontact halen. Neem contact op met Philips Consumer Care om het product te laten nakijken voordat u het weer gaat gebruiken.
- Houd het product en de accessoires uit de buurt van open vuur of andere warmtebronnen, waaronder direct zonlicht.
- Steek geen voorwerpen in de ventilatiesleuven of andere openingen van het product.
- Als u het netsnoer of de aansluiting op het apparaat gebruikt om het apparaat uit te schakelen, dient u ervoor te zorgen dat deze goed toegankelijk zijn.
- Koppel het product los van het elektriciteitsnet als er onweer op komt is.
- Trek bij het loskoppelen van het netsnoer altijd aan de stekker en nooit aan het snoer.

### Risico op kortsluiting of brand!

- Controleer voordat u het product aansluit op het stopcontact, of het voltage overeenkomt met de waarde op de onderzijde van het product. Sluit het product nooit aan op het stopcontact als het voltage afwijkt.

## Risico op verwondingen of schade aan de SoundHub!

- Voor producten die aan de wand bevestigd kunnen worden: gebruik alleen de meegeleverde beugel voor wandmontage. Bevestig de beugel aan een wand die het gezamenlijke gewicht van het product en de beugel kan dragen. Koninklijke Philips Electronics N.V. aanvaardt geen verantwoordelijkheid voor een ondeskundige wandmontage die tot ongevallen of verwondingen leidt.
- Plaats het product of andere voorwerpen nooit op netsnoeren of op andere elektrische apparatuur.
- Als het product wordt vervoerd bij een temperatuur die lager is dan 5 °C, dient u het product na het vervoer uit te pakken en te wachten tot de temperatuur van de het product gelijk is aan de kamertemperatuur. Vervolgens kunt u het product op het stopcontact aansluiten.
- Delen van dit product kunnen van glas gemaakt zijn. Ga voorzichtig om met het product om letsel en schade te voorkomen.

### Oververhittingsgevaar!

- Plaats dit product nooit in een afgesloten ruimte. Laat voor voldoende ruimte voor ventilatie aan alle zijden van het product een ruimte vrij van minstens tien centimeter. Zorg ervoor dat de ventilatiesleuven van het product nooit worden afgedekt door gordijnen of andere voorwerpen.

### Gevaar voor milieuverontreiniging!

- Plaats geen oude en nieuwe of verschillende typen batterijen in het apparaat.
- Verwijder de batterijen als ze leeg zijn of als de afstandsbediening lange tijd niet wordt gebruikt.
- Batterijen bevatten chemische stoffen en moeten apart van het huisvuil worden ingezameld.

### Risico op inslikken batterijen.

- Het product of de afstandsbediening kan een batterij van het knoopceltype bevatten, die kan worden ingeslikt. Houd de batterij te allen tijde buiten het bereik van kinderen.

---

## De zorg voor uw product

Gebruik alleen een microvezeldoek om het product te reinigen.

---

## De zorg voor het milieu



Uw product is vervaardigd van kwalitatief hoogwaardige materialen en onderdelen die kunnen worden gerecycleerd en herbruikt.



Als u op uw product een symbool met een doorgekruiste afvalcontainer ziet, betekent dit dat het product valt onder de EU-richtlijn 2002/96/EG. Win inlichtingen in over de manier waarop elektrische en elektronische producten in uw regio gescheiden worden ingezameld. Neem bij de verwijdering van oude producten de lokale wetgeving in acht en doe deze producten niet bij het gewone huishoudelijke afval.

Als u oude producten correct verwijdert, voorkomt u negatieve gevolgen voor het milieu en de volksgezondheid.

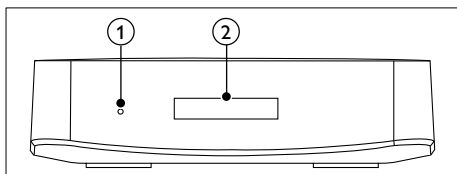


Uw product bevat batterijen die, overeenkomstig de Europese richtlijn 2006/66/EG, niet bij het gewone huishoudelijke afval mogen worden weggegooid. Win informatie in over de lokale wetgeving omtrent de gescheiden inzameling van batterijen. Door u op de juiste wijze van de batterijen te ontdoen, voorkomt u negatieve gevolgen voor het milieu en de volksgezondheid.

# 4 Uw SoundHub

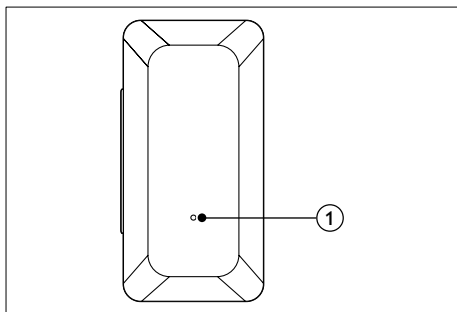
Gefeliciteerd met uw aankoop en welkom bij Philips! Registreer uw SoundHub op [www.philips.com/welcome](http://www.philips.com/welcome) om optimaal gebruik te kunnen maken van de door Philips geboden ondersteuning.

## Apparaat



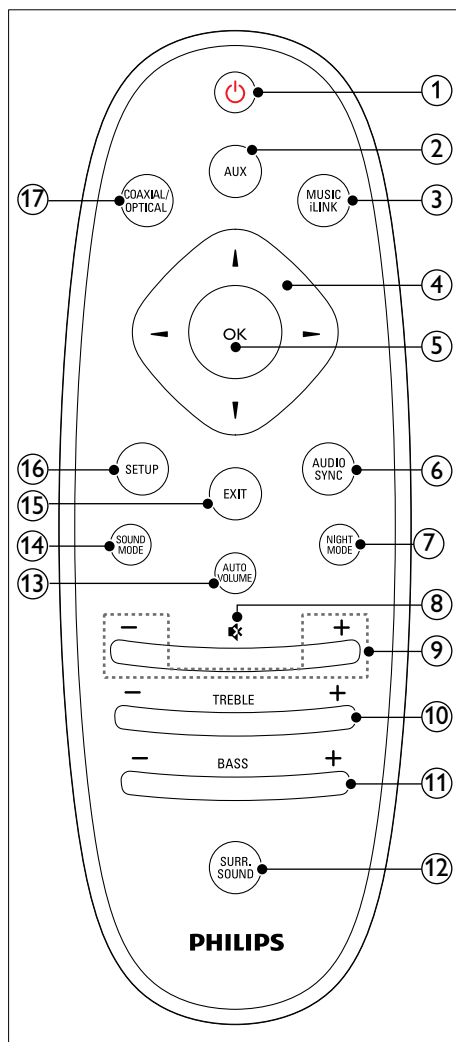
- ① Stand-byindicator
- ② Weergavedisplay

## Subwoofer



- ① LED-indicator
  - Wanneer de SoundHub op stand-by staat, is de **LED-indicator** rood.
  - Wanneer de SoundHub is ingeschakeld, is de **LED-indicator** wit.

## Afstandsbediening



- ① **⏻ (Standby-Aan)**  
Hiermee schakelt u de SoundHub in of zet u deze op stand-by.
- ② **AUX**  
De audiobron naar de AUX-aansluiting schakelen.

- ③ **MUSIC iLINK**  
De audiobron naar de MUSIC iLINK-aansluiting schakelen.
- ④ **Navigatietoetsen (◀/▶/▲/▼)**  
Hiermee navigeert u door menu's.
- ⑤ **OK**  
Hiermee bevestigt u een invoer of selectie.
- ⑥ **AUDIO SYNC**  
Hiermee wijzigt u de audiovertraging.
- ⑦ **NIGHT MODE**  
Hiermee schakelt u de nachtmodus in of uit.
- ⑧ **⌘ (Dempen)**  
Hiermee schakelt u het geluid uit of in.
- ⑨ **+/- (Volume)**  
Hiermee verhoogt of verlaagt u het volume.
- ⑩ **TREBLE +/-**  
Hiermee verhoogt of verlaagt u hoge tonen.
- ⑪ **BASS +/-**  
Hiermee verhoogt of verlaagt u lage tonen.
- ⑫ **SURR. SOUND**  
Hiermee schakelt u naar auto, stereo of 360 Surround Sound.
- ⑬ **AUTO VOLUME**  
Hiermee schakelt u het autovolume in of uit.
- ⑭ **SOUND MODE**  
Hiermee selecteert u een geluidsmodus.
- ⑮ **EXIT**  
Hiermee sluit u een menu af.
- ⑯ **SETUP**  
Hiermee opent u het instellingenmenu.
- ⑰ **COAXIAL/OPTICAL**  
Hiermee schakelt u uw audiobron naar de coaxiale of optische aansluiting.

## 5 Uw SoundHub aansluiten

In dit gedeelte wordt besproken hoe u de SoundHub op een TV en andere apparaten aansluit.

Raadpleeg de snelstartgids voor informatie over de basisaansluitingen van uw SoundHub en accessoires. Er is een uitgebreide interactieve gids beschikbaar op [www.connectivityguide.philips.com](http://www.connectivityguide.philips.com).



### Opmerking

- Kijk op het typeplaatje aan de achter- of onderkant van het product voor het identificatienummer en de voedingsspanning.
- Controleer altijd of de stekkers van alle apparaten uit het stopcontact zijn verwijderd voordat u apparaten aansluit of aansluitingen verandert.

---

## Luidsprekers

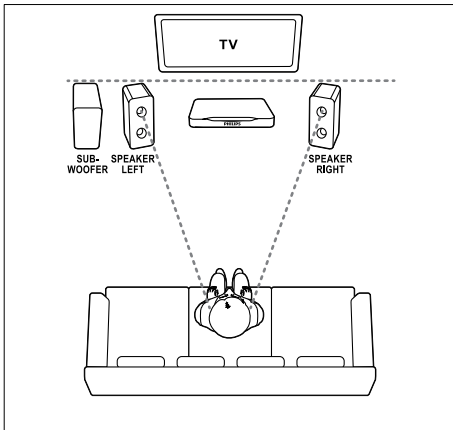
Zorg er voor een goede Surround Sound voor dat de luidsprekers optimaal zijn geplaatst, aangesloten en ingesteld.

---

### Positie

Luidsprekerpositie speelt een cruciale rol bij het maken van een Surround Sound-effect. Plaats de luidsprekers en de subwoofer zoals hieronder weergegeven voor de beste resultaten.





### Opmerking

- Surround Sound is afhankelijk van verschillende factoren zoals de vorm en afmetingen van de kamer; het type muur en plafond, ramen en andere spiegelende oppervlakken, en de luidsprekerakoestiek.

Volg deze algemene richtlijnen en stel de subwoofer vervolgens in.

- 1** Zitplaats: dit is het midden van het luistergebied.
- 2** Luidsprekers **SPEAKER LEFT** (luidspreker links) en **SPEAKER RIGHT** (luidspreker rechts): Plaats de linker- en rechterluidspreker vooraan, op gelijke afstand van het apparaat en ongeveer even ver van de zitplaats, waardoor een boogvorm ontstaat. Richt de luidsprekers voor het beste effect naar de zitplaats en plaats de luidsprekers ongeveer op oorhoogte (wanneer u zit).
- 3** **SUBWOOFER** (subwoofer): Plaats de subwoofer ten minste één meter links of rechts van uw TV. Zorg ervoor dat er een ruimte van ongeveer tien centimeter tussen de muur en de subwoofer zit.

## Aansluiten

Sluit de luidsprekers en de subwoofer aan op de SoundHub zoals beschreven in de snelstartgids.

## Configuratie

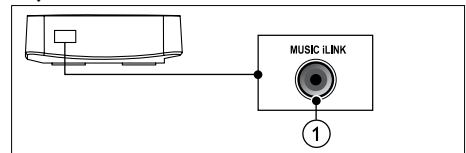
U stelt de subwoofer in via het instellingenmenu.

- 1** Druk herhaaldelijk op **SETUP** om **SUBW VOL** te selecteren op het display (zie 'Opties en instellingen in het configuratiemenu' op pagina 11).
- 2** Druk op **OK**.
- 3** Druk op de **Navigatietoetsen** (▲ / ▼) om het volume aan te passen.
- 4** Druk op **OK** om te bevestigen.
- 5** Druk op **EXIT** om het menu af te sluiten.

## Connectoren

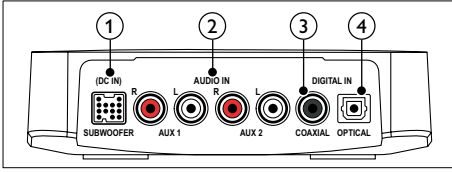
Verbind andere apparaten met uw SoundHub.

### Zijkant rechts



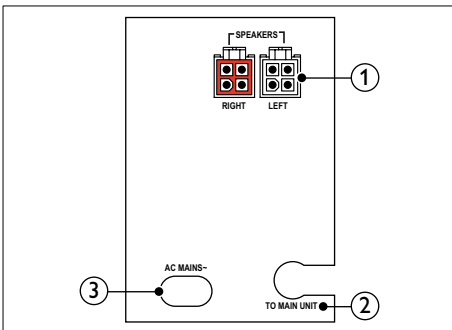
- 1** **MUSIC iLINK**  
Audio-invoer van een MP3-speler.

## De aansluitingen aan de achterkant van het apparaat



- 1 SUBWOOFER**  
Hierop sluit u de meegeleverde subwoofer aan.
- 2 AUDIO IN-AUX 1/AUX 2**  
Hierop sluit u een analoge audio-uitgang van de TV of een analoog apparaat aan.
- 3 DIGITAL IN-COAXIAL**  
Hierop sluit u een coaxiale audio-uitgang van de TV of een digitaal apparaat aan.
- 4 DIGITAL IN-OPTICAL**  
Hierop sluit u een optische audio-uitgang van de TV of een digitaal apparaat aan.

## De aansluitingen aan de achterkant van de subwoofer



- 1 SPEAKERS-RIGHT/LEFT**  
Hierop sluit u de meegeleverde luidsprekers aan.
- 2 TO MAIN UNIT**  
Hiermee sluit u aan op het apparaat.
- 3 AC MAINS~**  
Hiermee sluit u de subwoofer aan op netspanning.

## Audio van een TV en andere apparaten aansluiten

Speel audio van TV of andere apparaten af via uw SoundHub.

Gebruik de beste aansluiting die op andere apparaten beschikbaar is.

### Opmerking

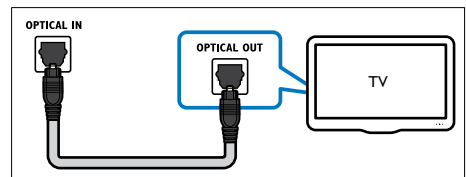
- De audioaansluitingen in deze gebruikershandleiding zijn alleen aanbevelingen. U kunt ook andere aansluitingen gebruiken.

## Optie 1: audio aansluiten via een digitale optische kabel

### De beste geluidskwaliteit

Verbind de **OPTICAL**-aansluiting op uw SoundHub met de **OPTICAL OUT**-aansluiting op het apparaat door middel van een optische kabel.

De digitale optische aansluiting kan worden aangeduid met **SPDIF**, **SPDIF OUT**, of **OPTICAL**.

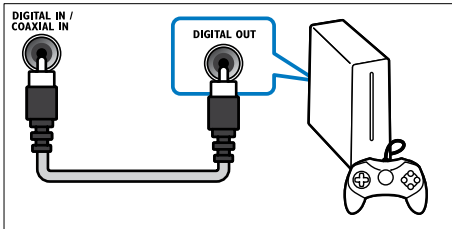


## Optie 2: audio aansluiten via een digitale coaxkabel

### Goede geluidskwaliteit

Verbind de **COAXIAL**-aansluiting op uw SoundHub met de **COAXIAL/DIGITAL OUT**-aansluiting op het apparaat door middel van een coaxkabel.

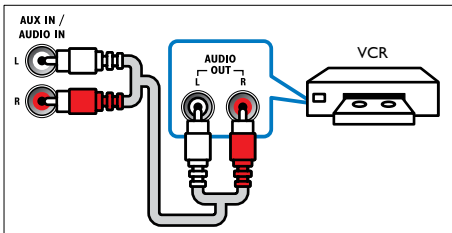
De digitale coaxiale aansluiting kan worden aangeduid met **DIGITAL AUDIO OUT**.



## Optie 3: audio aansluiten via analoge audiokabels

### Standaard geluidskwaliteit

Verbind de **AUX**-aansluitingen op uw SoundHub met de audioaansluitingen op het apparaat door middel van een analoge kabel.



## Luisteren naar een aangesloten apparaat

Voor u naar een verbonden apparaat kunt luisteren, dient u de bron voor het apparaat te kiezen.

Druk op **AUX**, **COAXIAL/OPTICAL** of **MUSIC iLINK** op de afstandsbediening om door de lijst te bladeren en een audiobron te kiezen, zoals getoond in de volgende tabel.

Knop voor bronselectie	Schermtekst	Audiobron
AUX	AUX1 of AUX2	AUX-ingang
COAXIAL/ OPTICAL	COAX IN of OPTI IN	Coaxiale of optische ingang
MUSIC iLINK	I-LINK	MP3-ingang

# 6 Het gebruik van uw SoundHub

In dit gedeelte wordt besproken hoe u de SoundHub kunt gebruiken om audio vanaf de aangesloten apparaten af te spelen.

## Voordat u begint

- Maak de benodigde aansluitingen zoals beschreven in de snelstartgids en de gebruikershandleiding.
- Schakel de SoundHub naar de correcte bron wanneer u een ander apparaat aansluit.

---

## Uw geluid kiezen

In deze paragraaf wordt besproken hoe u het beste geluid kiest voor uw video of muziek.

---

## Geluidsmodus

Selecteer voorgeprogrammeerde geluidsmodi die geschikt zijn voor uw video of muziek. Druk binnen drie seconden herhaaldelijk op **SOUND MODE** om een geluidinstelling te kiezen op het display:

- **AUTO**: Hiermee kunt u automatisch **MOVIE** of **MUSIC** selecteren op basis van de geluidsstroom.
- **MOVIE**: geniet van een geluidservaring net als in de bioscoop, speciaal verbeterd voor films.
- **MUSIC**: boots de oorspronkelijke opnameomgeving van uw muziek, in de studio of bij een concert, na.
- **NEWS**: hoor ieder woord met geoptimaliseerde spraak en duidelijke stemgeluiden.
- **GAMING**: geniet van spannende videogeluiden, ideaal voor videogames met veel actie of feestjes met harde muziek.
- **ORIGINAL**: ervaar het oorspronkelijke geluid van uw films en muziek, zonder toegevoegde geluidseffecten.

---

## Automatisch volume

Schakel het automatische volume in om het volume constant te houden wanneer u naar een andere bron overschakelt.

Druk binnen drie seconden herhaaldelijk op **AUTO VOLUME** om een instelling te kiezen op het display:

- **ON**: hiermee schakelt u autovolume in.
- **OFF**: hiermee schakelt u autovolume uit.

---

## Nachtmodus

Als u stil wilt luisteren, kunt u het volume van harde geluiden verlagen wanneer u discs afspeelt. De nachtmodus is alleen beschikbaar voor Dolby-gecodeerde DVD's en Blu-ray Discs.

Druk binnen drie seconden herhaaldelijk op **NIGHT MODE** om een instelling te kiezen op het display:

- **ON**: hiermee schakelt u de nachtmodus in.
- **OFF**: hiermee schakelt u de nachtmodus uit.

---

## Opmerking

- Als het autovolume op **ON** is ingesteld, kunt u de nachtmodus niet inschakelen.

---

## Beeld en geluid synchroniseren

Als het geluid en beeld niet synchroon zijn, kunt u het geluid vertragen om dit overeen te laten komen met het beeld.

- 1** Druk op **AUDIO SYNC**.
- 2** Druk binnen twee seconden op de **Navigatietoetsen** (**▲** / **▼**) om de vertraging die op het display wordt getoond te veranderen.
- 3** Druk nogmaals op **AUDIO SYNC** om af te sluiten.

## Surround Sound-modus

Ga helemaal op in het geluid met de Surround Sound-modi.

Druk binnen drie seconden herhaaldelijk op **SURR. SOUND** om een instelling te kiezen op het display:

- **AUTO**: Surround Sound gebaseerd op de audiostream.
- **STEREO**: tweekanaals stereogeluid. Ideaal voor het luisteren naar muziek.
- **360SOUND**: Surround Sound voor de beste bioscoopervaring.



### Opmerking

- Als u een bron met DTS afspeelt, wordt **DTS** twee seconden op het display getoond.
- Als u een bron met Dolby afspeelt, wordt **DOLBY D** twee seconden op het display getoond.

## Equalizer

Wijzig de instellingen van de SoundHub voor hoge tonen (treble) en lage tonen (bass).

Druk binnen drie seconden op **TREBLE +/-** of **BASS +/-** om de op het display getoonde frequentie te veranderen.

## MP3-speler

Sluit uw MP3-speler aan om uw audiobestanden of muziek af te spelen.

**Wat hebt u nodig...**

- Een MP3-speler.
- Een stereo-audiokabel van 3,5 mm.

## Muziek afspelen

- 1 Sluit de MP3-speler aan op uw SoundHub zoals beschreven in de snelstartgids.
- 2 Druk op **MUSIC iLINK**.  
↳ **iLINK** wordt op het display weergegeven.
- 3 Druk op de knoppen op de MP3-speler om audiobestanden of muziek te selecteren en af te spelen.

# 7 Instellingen wijzigen

In dit hoofdstuk wordt besproken hoe u de instellingen van uw SoundHub kunt wijzigen.



### Let op

- De instellingen zijn reeds voor optimale prestaties ingesteld. Tenzij u een reden hebt om een instelling te veranderen, raden wij aan de standaardinstellingen te behouden.

## Opties en instellingen in het configuratiemenu

Optie in het configuratiemenu	Instelling voor de optie
SUBWVOL	+5, +4, +3, ..., 0, ..., -3, -4, -5
DISPLAY	BRIGHT DIM 1 DIM 2
SLEEP	OFF, 15 MIN, 30 MIN, 45 MIN, 60 MIN
VERSION	
RESET DEFAULT SETTINGS	

### Opties in het instellingenmenu

- 1 Druk herhaaldelijk op **SETUP** om door de opties op het display te bladeren (zie 'Opties en instellingen in het configuratiemenu' op pagina 11).
- 2 Selecteer een optie en druk vervolgens op **OK**.
- 3 Druk op de **Navigatietoetsen** (▲ / ▼) om een instelling voor de optie te kiezen en druk vervolgens op **OK**.

## Opmerking

- Als u niet binnen tien seconden op een knop drukt, wordt het instellingenmenu automatisch gesloten.
- Als u het menu wilt afsluiten, drukt u op **EXIT**.
- **RESET DEFAULT SETTINGS** zijn circa 40 seconden beschikbaar nadat de SoundHub is ingeschakeld.

## Weergavedisplay

De helderheid van het SoundHub-display wijzigen.

- 1 Druk herhaaldelijk op **SETUP** om **DISPLAY** te selecteren op het display (zie 'Opties en instellingen in het configuratiemenu' op pagina 11).
- 2 Druk op **OK**.
- 3 Druk op de **Navigatietoetsen** (▲ / ▼) om **BRIGHT**, **DIM 1** of **DIM 2** te kiezen en druk vervolgens op **OK**.

## Sleeptimer

Stel timers in om de SoundHub na een vastgestelde tijd naar stand-by te schakelen.

- 1 Druk herhaaldelijk op **SETUP** om **SLEEP** te selecteren op het display (zie 'Opties en instellingen in het configuratiemenu' op pagina 11).
- 2 Druk op **OK**.
- 3 Druk op **Navigatietoetsen** (▲ / ▼) om de sleeptimer op het display in te stellen.
  - ↳ De sleeptimer kan worden ingesteld op maximaal 60 minuten. Als de sleeptimer is ingesteld op **OFF**, wordt deze uitgeschakeld.

## Opmerking

- Als u de SoundHub in stand-by zet, wordt de ingestelde sleeptimer geannuleerd.

---

## Fabrieksinstellingen toepassen

U kunt de SoundHub opnieuw instellen op de standaardinstellingen zoals die in de fabriek zijn geprogrammeerd.

- 1 Druk herhaaldelijk op **SETUP** om **RESET DEFAULT SETTINGS** op het display te kiezen.
- 2 Druk op **OK**.
  - ↳ **TO RESET PRESS OK** wordt op het display weergegeven.
- 3 Druk opnieuw op **OK**.
  - ↳ Wanneer de standaardinstellingen hersteld zijn, wordt **RESET OK** weergegeven op het display en wordt de SoundHub automatisch uitgeschakeld en weer ingeschakeld.

# 8 Productspecificaties



## Opmerking

- Specificaties en ontwerp kunnen zonder kennisgeving vooraf worden gewijzigd.

---

## Versterker

- Totaal uitgangsvermogen:
  - Europa en Azië: 400 W RMS (30% THD)
  - Latijns-Amerika: 320 W RMS (10% THD)
- Frequentierespons: 20 Hz - 20 kHz /  $\pm 3$  dB
- Signaal-ruisverhouding:  $> 65$  dB (CCIR) / (Klasse A)
- Invoerspecificaties:
  - AUX1, AUX2: 450 mV
  - Music iLink: 170 mV

---

## Audio

- S/PDIF digitale audio-ingang:
  - Coaxiaal: IEC 60958-3
  - Optisch: TOSLINK

---

## Apparaat

- Afmetingen (b x h x d): 150 x 41 x 126 mm
- Gewicht: 0,4 kg

---

## Subwoofer

- Uitgangsvermogen: 100 W RMS (30% THD)
- Voeding: 220 - 240 V~, 50 Hz
- Stroomverbruik: 55 W
- Stroomverbruik in stand-by:  $\leq 0,5$  W
- Impedantie: 4 ohm
- Luidsprekerdrivers: 165mm-woofer (6,5 inch)
- Frequentierespons: 20 Hz - 150 Hz
- Afmetingen (b x h x d): 196 x 397 x 357 mm
- Gewicht: 7,6 kg
- Kabellengte: 3 m

---

## Luidsprekers

- Uitgangsvermogen: 2 x 150 W RMS (30% THD)
- Luidsprekerimpedantie: 6 ohm
- Drivers per luidsprekers: 2 x 64 mm (2,5") woofer met volledig bereik + 1 x 64 mm (2,5") woofer + 1 x 25,4 mm (1") zachte dome-tweeter
- Frequentierespons: 150 Hz - 20 kHz
- Afmetingen (b x h x d): 99 x 247 x 117 mm
- Gewicht: 1,4 kg per stuk
- Kabellengte: 5 m

---

## Batterijen van de afstandsbediening

- 2 x AAA-R03-1,5V

# 9 Problemen oplossen



## Waarschuwing

- Risico op elektrische schok. Verwijder de behuizing van het apparaat nooit.


Probeer het apparaat nooit zelf te repareren. Hierdoor wordt de garantie ongeldig.

Als u problemen hebt bij het gebruik van dit product, controleer dan de volgende gedeelten voordat u om service vraagt. Als het probleem zich nog steeds voordoet, registreer dan uw product voor ondersteuning op [www.philips.com/welcome](http://www.philips.com/welcome).

---

## Geluid


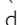
### Geen geluid uit de SoundHub.

- Zorg dat de SoundHub niet is gedempt. Druk op  om **MUTE OFF** op het display te kiezen.
- Sluit de audiokabel van uw SoundHub aan op uw TV of andere apparaten.
- Herstel de fabrieksinstellingen van uw SoundHub en schakel deze vervolgens uit en weer in.
- Druk op uw afstandsbediening herhaaldelijk op **AUX, COAXIAL/OPTICAL** of **MUSIC iLINK** om de juiste audio-ingang op het display te selecteren (zie 'Luisteren naar een aangesloten apparaat' op pagina 9).

### Vervormd geluid of echo.

- Als u audio van de TV via de SoundHub afspeelt, zorg dan dat het geluid van de TV is gedempt.

### Beeld en geluid zijn niet synchroon.

- 1) Druk op **AUDIO SYNC**. 2) Druk binnen twee seconden op de **Navigatietoetsen** ( / ) om de vertraging die op het display wordt getoond te veranderen. 3) Druk nogmaals op **AUDIO SYNC** om af te sluiten.

# 10 Index

---

## A

### aansluiten

audio (analoge kabel)	9
audio (coaxkabel - digitaal)	9
audio (optische kabel - digitaal)	8
audio van TV en andere apparaten	8
luidsprekers	6

### aansluitingen

aansluiting zijkant	7
aansluitingen aan de achterkant - apparaat	8
aansluitingen aan de achterkant - subwoofer	8

### afbeeldingen en geluid synchroniseren

### afspelen

MP3	11
-----	----

### afstandsbediening

batterijen	13
overzicht	5

### apparaat

overzicht	5
specificaties	13

### audio

audiomodus	10
automatische volume	10
nachtmodus	10
specificaties	13
Surround Sound-modus	11

### audiobron

afstandsbediening	9
-------------------	---

---

## D

display	5
---------	---

---

## F

fabrieksinstellingen	12
----------------------	----



<hr/>	
<b>G</b>	
geluid	
afbeeldingen en geluid synchroniseren	10
problemen oplossen	14
Surround Sound-modus	11
voorgeprogrammeerde geluidsmodus	10
<hr/>	
<b>H</b>	
handelsmerken	3
<hr/>	
<b>I</b>	
inschakelen	
automatische volume	10
nachtmodus	10
instellingenmenu	
<hr/>	
<b>L</b>	
luidsprekers	6
<hr/>	
<b>M</b>	
MP3	
afspelen	11
<hr/>	
<b>N</b>	
nachtmodus	10
naleving	2
netzekering (alleen Verenigd Koninkrijk)	2
<hr/>	
<b>O</b>	
onderhoud	
milieu	4
product	4
overzicht	
aansluitingen	7
afstandsbediening	5
apparaat	5
<hr/>	
<b>P</b>	
positie	
aansluitingen	7
positie	6
problemen oplossen	
geluid	14
<hr/>	
<b>R</b>	
recycling	4
<hr/>	
<b>S</b>	
subwoofer	
aansluiten	7
<hr/>	
<b>U</b>	
uitschakelen	
automatische volume	10
nachtmodus	10
<hr/>	
<b>V</b>	
Veelgestelde vragen	2
veiligheid	
gebruik van het product	3
verwijdering	4
versterker	13
video	
afbeeldingen en geluid synchroniseren	10
<hr/>	
<b>W</b>	
wettelijke kennisgevingen	2

