

244EL2

244E2



[www.philips.com/welcome](http://www.philips.com/welcome)

---

NL Gebruikershandleiding	1
Klantenzorg En Garantie	29
Problemen oplossen & veelgestelde vragen	45

**PHILIPS**

---

# Inhoudsopgave

<b>1.</b>	<b>Belangrijk.....</b>	<b>1</b>
1.1	Voorzorgsmaatregelen en onderhoud.....	1
1.2	Beschrijving van notaties.....	2
1.3	Verwijderen van product- en verpakkingsmateriaal.....	3
<b>2.</b>	<b>De monitor instellen .....</b>	<b>4</b>
2.1	Installatie.....	4
2.2	De monitor bedienen.....	5
2.3	Het voetstuk en de voet verwijderen .....	7
<b>3.</b>	<b>Beeldoptimalisatie .....</b>	<b>9</b>
3.1	SmartImage Lite.....	9
3.2	SmartContrast.....	10
3.3	Philips SmartControl Lite .....	11
<b>4.</b>	<b>Technische specificaties.....</b>	<b>18</b>
4.1	Resolutie & vooringestelde standen.....	21
<b>5.</b>	<b>Energiebeheer .....</b>	<b>22</b>
5.1	Automatische energiebesparing .....	22
<b>6.</b>	<b>Informatie over voorschriften .....</b>	<b>23</b>
<b>7.</b>	<b>Klantenzorg En Garantie .....</b>	<b>29</b>
7.1	Het beleid van Philips m.b.t. pixeldefecten in platte beeldschermen.....	29
7.2	Klantenzorg En Garantie .....	32
<b>8.</b>	<b>Problemen oplossen &amp; veelgestelde vragen.....</b>	<b>45</b>
8.1	Problemen opsporen en oplossen.....	45
8.2	Veelgestelde vragen SmartControl Lite...	47
8.3	Algemene FAQs.....	48

---

# 1. Belangrijk

---

Deze elektronische gebruikershandleiding is bedoeld voor iedereen die de Philips-monitor gebruikt. Neem uw tijd om deze gebruikershandleiding te lezen voordat u de monitor gebruikt. Deze bevat belangrijke informatie en opmerkingen betreffende de bediening van uw monitor.

Deze Philips-garantie is van toepassing, op voorwaarde dat het product op de juiste wijze gebruikt werd, in overeenstemming met de bedieningsinstructies en na overhandiging van de oorspronkelijke factuur of het reçu dat de datum van aankoop, de naam van de dealer en het productienummer van het product aangeeft.

---

## 1.1 Voorzorgsmaatregelen en onderhoud

### Waarschuwingen

Het gebruik van bedieningselementen, aanpassingen of procedures die niet in deze documentatie zijn vermeld, kunnen leiden tot blootstelling aan schokken, elektrische gevaren en/of mechanische gevaren.

Lees en volg deze instructies bij het aansluiten en gebruiken van uw computermonitor.

### Gebruik

- Plaats de monitor niet in direct zonlicht of in de buurt van kachels of andere warmtebronnen.
- Verwijder eventuele voorwerpen die in ventilatieopeningen zouden kunnen vallen of een goede koeling van de elektronica van de monitor in de weg staan.
- Zorg ervoor dat de ventilatieopeningen op de kast niet worden afgesloten.
- Let er bij de plaatsing van de monitor op dat de stekker en het stopcontact gemakkelijk toegankelijk zijn.
- Als u de monitor uitschakelt door het netspannings snoer of de gelijkspanningskabel los te nemen, dient u voor een normale werking 6 seconden te wachten alvorens het

netspannings snoer of de gelijkspanningskabel weer aan te sluiten.

- Gebruik altijd de door Philips meegeleverde, goedgekeurde voedingskabel. Als uw voedingskabel ontbreekt, neem dan contact op met uw lokale servicecentrum. (Zie Customer Care Consumer Information Center)
- Stel de monitor niet bloot aan heftige vibraties of krachtige impact tijdens het gebruik.
- Laat de monitor tijdens gebruik of vervoer nergens tegen aan botsen en laat de monitor niet vallen.

### Onderhoud

- Om uw monitor te beschermen tegen mogelijke schade, mag u geen overmatige kracht op het beeldscherm uitoefenen. Pak de monitor bij de rand vast als u hem wilt verplaatsen; til de monitor niet op met uw hand of vingers op het beeldscherm.
- Haal de stekker uit het stopcontact als u van plan bent de monitor gedurende langere tijd niet te gebruiken.
- Haal de stekker uit het stopcontact als u de monitor wilt reinigen met een licht vochtige doek. Het scherm mag worden afgenomen met een droge doek als de monitor is uitgeschakeld. Gebruik voor de reiniging van uw monitor geen organische oplosmiddelen, zoals alcohol of vloeistoffen op basis van ammoniak.
- Stel de monitor ter voorkoming van elektrische schok of permanente schade aan het apparaat niet bloot aan stof, regen, water of een uitzonderlijk vochtige omgeving.
- Maak de monitor, als deze toch nat is geworden, zo snel mogelijk met een droge doek droog.
- Als er water of een andere stof van buitenaf in de monitor terechtkomt, schakel het apparaat dan direct uit en haal de stekker uit het stopcontact. Verwijder vervolgens het water of de andere stof en stuur de monitor naar een servicecentrum.
- Bewaar of gebruik de monitor niet op locaties die zijn blootgesteld aan hitte, direct zonlicht of extreme koude.

- Om de beste prestaties uit uw monitor te halen en lange tijd plezier te hebben van uw aankoop, dient u de monitor te gebruiken op een plaats die voldoet aan de volgende voorwaarden op het gebied van temperatuur en vochtigheid.
  - Temperatuur: 0-40°C 32-95°F
  - Vochtigheid: 20-80% relatieve luchtvochtigheid
- **BELANGRIJK:** Activeer altijd een programma met een bewegende schermbeveiliging wanneer u de monitor onbewaakt achterlaat. Activeer altijd een toepassing voor de periodieke schermvernieuwing als uw monitor ongewijzigde statische inhoud zal weergeven. Een ononderbroken weergave van stilstaande of statische beelden gedurende een langere periode kan een "ingebrand beeld", "nabeeld" of "schaduwbeeld" veroorzaken.
- Dit is een bekend fenomeen in de beeldschermtechnologie. In de meeste gevallen verdwijnt dit "ingebrand beeld", "nabeeld" of "schaduwbeeld" geleidelijk enige tijd nadat de voeding werd uitgeschakeld.

### **Waarschuwing**

Ernstige symptomen van een "ingebrand beeld", "nabeeld" of "schaduwbeeld" zullen niet verdwijnen en kunnen niet worden hersteld. De hierboven vermelde schade wordt niet gedekt door uw garantie.

### **Service**

- Het deksel van de behuizing dient alleen te worden geopend door gekwalificeerd servicepersoneel.
- Als u een document voor reparatie of integratie nodig hebt, kunt u contact opnemen met uw lokale servicecentrum. (Zie het hoofdstuk "Consumer Information Center")
- Raadpleeg de "Technische specificaties" voor informatie over het transporteren.
- Laat uw monitor niet in een auto/kofferbak onder direct zonlicht achter.

### **Opmerking**

Raadpleeg een servicetechnicus als de monitor niet normaal werkt of als u er niet zeker van bent welke procedure u moet volgen als u de in deze handleiding gegeven bedieningsinstructies hebt opgevolgd.

---

## 1.2 Beschrijving van notaties

In de volgende paragrafen worden de notatiemethodieken beschreven die in dit document worden gebruikt.

Opmerkingen, voorzorgsmaatregelen en waarschuwingen

In deze handleiding kunt u tekstblokken aantreffen die zijn voorzien van een pictogram en waarin de tekst vet of cursief is weergegeven. Deze alinea's bevatten opmerkingen, voorzorgsmaatregelen of waarschuwingen. Zij worden als volgt gebruikt:

### **Opmerking**

Dit pictogram vestigt de aandacht op belangrijke gegevens en adviezen die u kunnen helpen uw computersysteem effectiever te gebruiken.

### **Voorzichtig**

Dit pictogram wijst u op informatie waarin u wordt verteld hoe u mogelijke hardwarebeschadiging of dataverlies kunt vermijden.

### **Waarschuwing**

Dit pictogram attendeert op risico's van lichamelijk letsel en op informatie over het voorkomen van zulke problemen.

Sommige waarschuwingen zijn in een andere lay-out weergegeven en niet van een pictogram voorzien. In zulke gevallen betreft het waarschuwingen die worden vermeld omdat dit door een regulerende instantie is voorgeschreven.

### 1.3 Verwijderen van product- en verpakkingsmateriaal

#### Waste Electrical and Electronic Equipment- WEEE



This marking on the product or on its packaging illustrates that, under European Directive 2002/96/EC governing used electrical and electronic appliances, this product may not be disposed of with normal household waste. You are responsible for disposal of this equipment through a designated waste electrical and electronic equipment collection. To determine the locations for dropping off such waste electrical and electronic, contact your local government office, the waste disposal organization that serves your household or the store at which you purchased the product.

Your new monitor contains materials that can be recycled and reused. Specialized companies can recycle your product to increase the amount of reusable materials and to minimize the amount to be disposed of.

All redundant packing material has been omitted. We have done our utmost to make the packaging easily separable into mono materials.

Please find out about the local regulations on how to dispose of your old monitor and packing from your sales representative.

#### Recycling Information for Customers

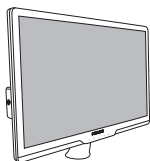
Your display is manufactured with high quality materials and components which can be recycled and reused.

To learn more about our recycling program please visit [www.philips.com/about/sustainability/recycling](http://www.philips.com/about/sustainability/recycling).

## 2. De monitor instellen

### 2.1 Installatie

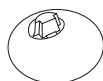
#### 1 Inhoud verpakking



Monitor



Quick start guide



Base stand



EDFU CD



Power cord



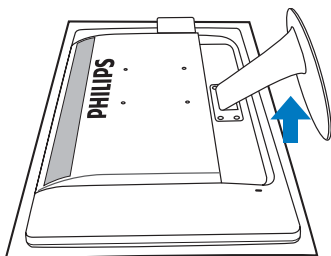
VGA signal cable (optional)



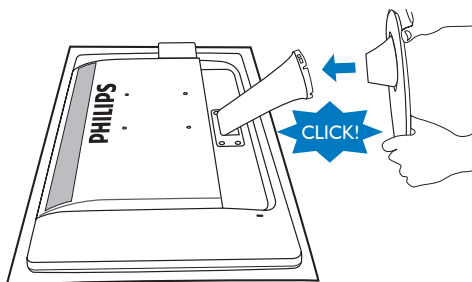
DVI cable (optional)

#### 2 Het voetstuk installeren

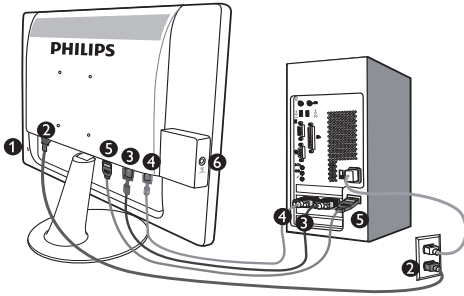
1. Plaats het beeldscherm met de beeldzijde omlaag op een zacht oppervlak en let op dat u het scherm niet bekrast of beschadigt. Til vervolgens de monitorvoet op.



2. Houd het voetstuk van de monitor met beide handen vast en stop de standaard in de kolom van de voet.



### 3 Aansluiten van uw monitor



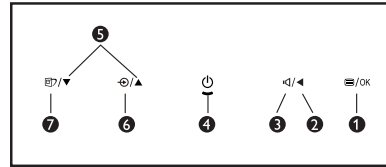
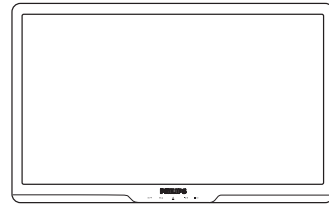
- 1 Kensington antidiefstalslot
- 2 Voedingsingang
- 3 DVI-D-ingang  
(beschikbaar voor bepaalde modellen)
- 4 VGA-ingang
- 5 HDMI-ingang
- 6 Hdmi-audio-uit

#### Aansluiten op de pc

1. Sluit de voedingskabel stevig aan op de achterkant van de monitor.
2. Schakel uw computer uit en haal de netvoedingskabel uit het stopcontact.
3. Sluit de datakabel aan op de videoport aan de achterzijde van uw computer.
4. Sluit de netvoedingskabels van uw computer en van de monitor aan op een stopcontact.
5. Schakel uw computer en monitor in. Als de monitor een beeld toont, is de installatie voltooid.

## 2.2 De monitor bedienen

### 1 Beschrijving vooraanzicht

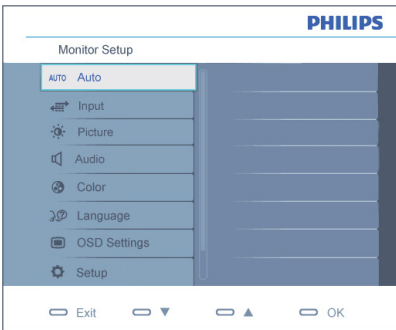


- 1 /OK: Het OSD-menu openen.
- 2 : Terugkeren naar het vorige OSD-niveau.
- 3 : Past het volume aan (alleen voor de hdmi-ingang).
- 4 : Om de monitor aan en uit te zetten.
- 5 : Voor het aanpassen van het OSD-menu.
- 6 : De ingangsbron veranderen.
- 7 : SmartImage Lite. U hebt de keuze tussen drie standen: Standaard, Internet, Game.

## 2 Beschrijving van On-Screen Display

### Wat is een OSD (On Screen Display)?

OSD (On-Screen Display) is een functie in alle Philips beeldschermen. Met deze functie kan een eindgebruiker de schermprestaties aanpassen of functies van de monitors direct op een instructievenster op het scherm selecteren. Een gebruiksvriendelijke OSD-interface wordt hieronder weergegeven:



### Eenvoudige basisinstructies op de bedieningsknoppen

In de hierboven getoonde OSD kunnen gebruikers op de knoppen **▼▲** op de schuine kant van de monitor drukken om de cursor te verplaatsen, op **OK** om de keuze of wijziging te bevestigen.

### Het OSD-menu

Hieronder staat een algemeen overzicht van de structuur van On-Screen Display. U kunt dit als verwijzing gebruiken als u later met de verschillende bijstellingen bezig bent.

Main menu	Sub menu
Auto	
Input	<ul style="list-style-type: none"> <li>VGA</li> <li>DVI (available for selective models)</li> <li>HDMI</li> </ul>
Picture	<ul style="list-style-type: none"> <li>Picture Format — Wide screen,4:3</li> <li>Brightness — 0-100</li> <li>Contrast — 0-100</li> <li>SmartContrast — On, Off</li> </ul>
Audio	<ul style="list-style-type: none"> <li>Mute — On, Off</li> </ul>
Color	<ul style="list-style-type: none"> <li>Color Temp. — 6500K, 9300K</li> <li>sRGB</li> <li>User Define                             <ul style="list-style-type: none"> <li>Red: 0-100</li> <li>Green: 0-100</li> <li>Blue: 0-100</li> </ul> </li> </ul>
Language	<ul style="list-style-type: none"> <li>English, Español, Français, Deutsch, Italiano, Português, Русский, 简体中文, Türkçe</li> </ul>
OSD Setting	<ul style="list-style-type: none"> <li>Horizontal — 0-100</li> <li>Vertical — 0-100</li> <li>Transparency — Off, 1, 2, 3, 4</li> <li>OSD Time out — 5 s, 10 s, 20 s, 30 s, 60 s</li> </ul>
Setup	<ul style="list-style-type: none"> <li>Over Scan — On, Off</li> <li>H. Position — 0-100</li> <li>V. Position — 0-100</li> <li>Phase — 0-100</li> <li>Clock — 0-100</li> <li>Resolution Notification — On, Off</li> <li>Reset — Yes, No</li> <li>Information</li> </ul>



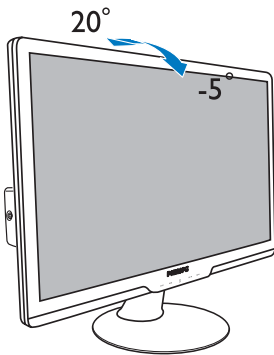
### 3 Melding van de resolutie

Deze monitor is ontworpen voor optimale prestaties met zijn oorspronkelijke resolutie, 1920 x 1080 bij 60Hz. Wordt de monitor ingeschakeld met een andere resolutie, dan verschijnt er een melding op het scherm: Een resolutie van 1920 x 1080 bij 60Hz geeft het beste beeld.

De genoemde melding kan worden uitgeschakeld onder Setup in het osd-menu (On Screen Display).

### 4 Fysieke functie

Kantelen

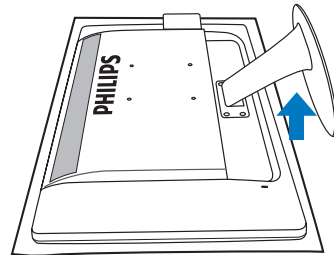


## 2.3 Het voetstuk en de voet verwijderen

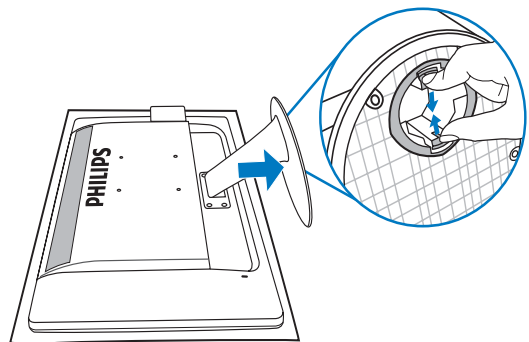
### 1 Het voetstuk bevestigen

Volg de onderstaande instructies voordat u begint met het demonteren van de monitorvoet, om eventuele schade of letsels te voorkomen.

1. Plaats de monitor met het beeldscherm omlaag op een zacht oppervlak en zorg ervoor dat u het scherm niet krast of beschadigt.



2. Druk op de klemmen om het voetstuk los te maken van de standaard.

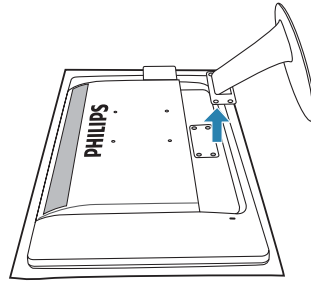
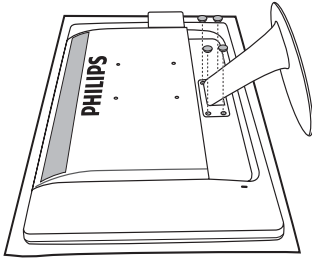


## 2 De voet verwijderen

Voorwaarde:

- Voor toepassingen voor VESA-standaard montage

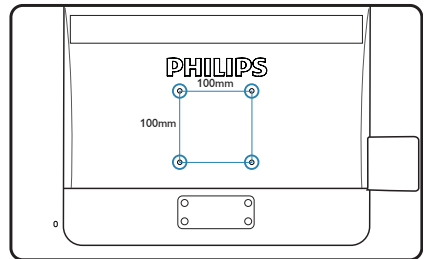
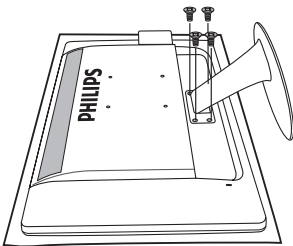
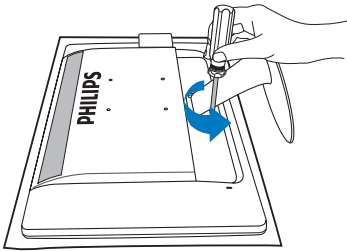
1. Verwijder de 4 schroefdeksels.



### Opmerking

Deze monitor ondersteunt een 100mm x 100mm VESA-compatibele montageinterface.

2. Verwijder de 4 schroeven en vervolgens de voet van de monitor:



## 3. Beeldoptimalisatie

### 3.1 SmartImage Lite

#### 1 Wat is het?

SmartImage Lite geeft voorinstellingen die de weergave optimaliseren voor verschillende soorten gegevens, waarbij de helderheid, contrast, kleur en scherpte dynamisch in real-time worden bijgesteld. Wanneer u werkt met tekstoepassingen, beelden weergeeft of een video bekijkt, biedt Philips SmartImage Lite fantastische, geoptimaliseerde monitorprestaties.

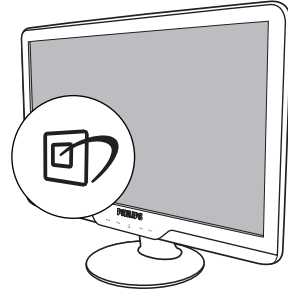
#### 2 Waarom heb ik het nodig?

U wilt een monitor die een geoptimaliseerde weergave biedt van al uw favoriete inhoudstypes. De SmartImage Lite-software past de helderheid, het contrast, de kleur en de scherpte dynamisch aan in real time om de kijkervaring van uw monitor te verbeteren.

#### 3 Hoe werkt het?

SmartImage Lite is een exclusieve, vooraanstaande technologie van Philips die de gegevens op uw scherm analyseert. Op basis van het scenario dat u selecteert, verbetert SmartImage Lite op een dynamische manier het contrast, de kleur, de verzadiging en de scherpte van beelden om de weergegeven inhoud te verbeteren, en dit alles in real time met één druk op de knop.

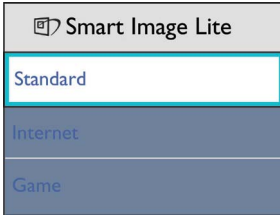
#### 4 Hoe activeer ik SmartImage Lite?



1. Druk op  om SmartImage Lite op het scherm te tonen.
2. Druk op  om om te schakelen tussen Standaard, Internet, Game.
3. Het menu van SmartImage Lite blijft 5 seconden op het scherm staan. U kunt ook ook "OK" drukken om de keus te bevestigen.
4. Is SmartImage Lite actief, dan werkt het sRGB-schema niet. Om sRGB te gebruiken moet u eerst SmartImage Lite inactiveren met de knop  op het voorpaneel van de monitor.

Behalve met de knop  om omlaag te scrollen, kan het ook met de knoppen   om te kiezen. Druk op "OK" om de selectie te bevestigen en het OSD van SmartImage Lite te sluiten.

U hebt de keuze tussen drie standen: Standaard, Internet, Game.



- **Standaard:** Verbetert de tekst en houdt de helderheid laag voor een betere leesbaarheid en minder belasting op de ogen. Hiermee wordt de leesbaarheid en de productiviteit aanmerkelijk verbeterd terwijl u werkt met spreadsheets, PDF-bestanden, gescande artikelen en andere gebruikelijke kantoortoepassingen.
- **Internet:** Dit profiel combineert kleurverzadiging, dynamisch contrast en scherpte voor het weergeven van foto's en andere beelden met een opmerkelijke helderheid in levendige kleuren – zonder spookbeelden en fletse kleuren.
- **Game:** Schakel het overdrive-circuit uit voor de beste reactietijd, verminder gekartelde randen voor snel bewegende objecten op het scherm, verbeter de contrastverhouding voor een helder en donker schema. Dit profiel biedt de beste spelervaring voor gamers.

---

## 3.2 SmartContrast

### 1 Wat is het?

Unieke technologie die de getoonde gegevens dynamisch analyseert en automatisch de contrastverhouding van een beeldscherm optimaliseert voor maximale helderheid en plezier, met een hogere verlichting voor heldere, scherpere en duidelijke beelden of juist minder verlichting voor beelden op een donkere achtergrond.

### 2 Waarom heb ik het nodig?

U wilt de beste visuele helderheid en het beste zichtcomfort, ongeacht welke gegevens u toont. SmartContrast stelt het contrast en de achtergrondverlichting dynamisch bij voor een helder, duidelijk en scherp spel of videobeeld en een duidelijk leesbare tekst voor het kantoor. Door het energieverbruik te verminderen, bespaart u energie en verlengt u de levensduur van de monitor.

### 3 Hoe werkt het?

Wanneer u SmartContrast activeert, analyseert deze de inhoud die u weergeeft in real time om kleuren aan te passen en de intensiteit van de achtergrondverlichting te beheren. Deze functies zal het contrast dynamisch verbeteren voor een fantastische entertainmentervaring tijdens het weergeven van video's of het spelen van games.

### 3.3 Philips SmartControl Lite

Met de nieuwe SmartControl Lite-software van Phillips kunt u uw monitor beheren via een gemakkelijk te gebruiken grafische interface op het scherm. Gecompileerde aanpassingen horen tot het verleden omdat deze gebruiksvriendelijke software u begeleidt bij het fijn afstemmen van de resolutie, de kleurkalibratie, de aanpassingen voor klok/fase, de RGB-witpuntaanpassing, enz

Uitgerust met de nieuwste technologie in kernalgoritmen voor een snelle verwerking en reactie, is deze opvallende, op geanimeerde pictogrammen gebaseerde software (compatibel met Windows 7) gereed om uw ervaring met de Philips-monitoren te verbeteren!

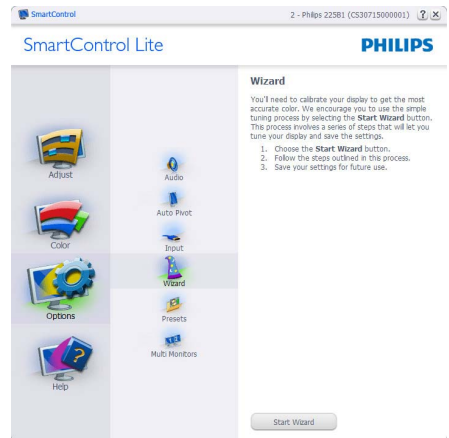
#### 1 Installatie

- Volg de instructies en voltooi de installatie.
- U kunt opstarten nadat de installatie is voltooid.
- Wilt u het later starten, dan kan dat door te klikken op de snelkoppeling op het bureaublad of de werkbalk.



#### Eerste start - wizard

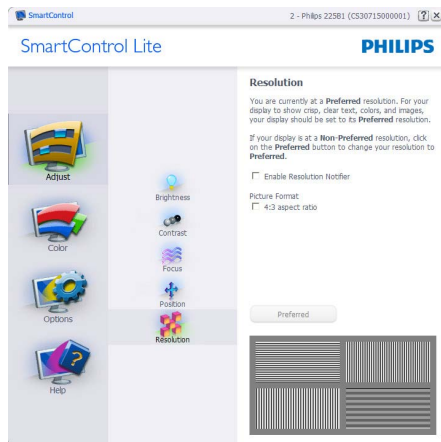
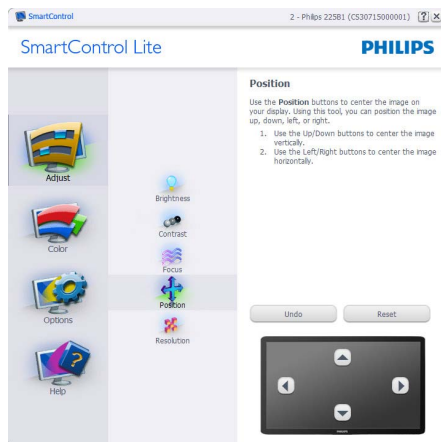
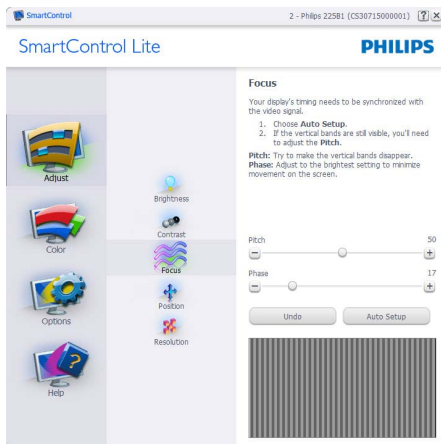
- Wanneer u SmartControl Lite voor de eerste keer opstart na de installatie, wordt de wizard voor de eerste start automatisch weergegeven.
- De wizard leidt u stap voor stap door de instellingen voor de monitorprestaties.
- U kunt naar het menu van de invoegtoepassing gaan om de wizard later te starten.
- U kunt, zonder wizard, meer opties instellen met het standaardvenster.



**2 Start met standaardvenster:**

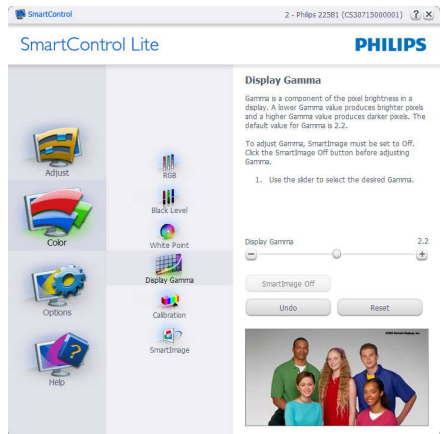
**Instelmenu:**

- Met het instelmenu verandert u Brightness (Helderheid), Contrast, Focus, Position (Positie) en Resolution (Resolutie).
- U kunt de instructies opvolgen en de instellingen veranderen.
- Cancel (Annuleert) u, dan krijgt u een vraag of u de installatie inderdaad wilt annuleren.



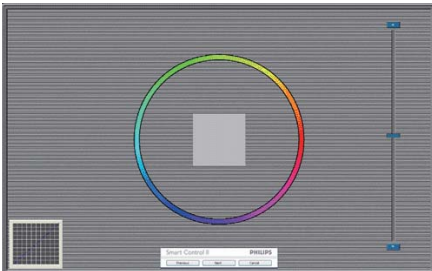
**Kleurmenu:**

- Met het Color Menu (kleurmenu) stelt u RGB, Black Level (Zwartniveau), White Point (Witpunt), Color Calibration (Kleurkalibratie) en SmartImage Lite in (Zie de paragraaf over SmartImage Lite).
- U kunt de instructies opvolgen en de instellingen veranderen.
- Zie onderstaande tabel voor de regel van het submenu, gebaseerd op uw invoer:
- Voorbeeld voor Color Calibration (kleurkalibratie)



1. "Show Me" ("Toon mij") start de handleiding voor kleurkalibratie.
2. Start – start de kleurkalibratie in zes stappen.
3. QuickView (Snel bekijken) laadt de beelden voor en na.
4. Om terug te gaan naar het Color (kleur) venster, klikt u op de knop Cancel (Annuleren).
5. Kleurkalibratie activeren – dit is standaard ingeschakeld. Is het niet geactiveerd, dan is kleurkalibratie niet mogelijk en gaat het systeem naar de knoppen voor start en snel bekijken.
6. In het kalibratievenster moeten patentgegevens staan.

**Eerste scherm voor kleurkalibratie:**



- De knop Previous (Vorige) werkt pas op het tweede kleurscherm.
- Met Next (Volgende) gaat u naar het volgende doel (van zes doelen).
- Met de laatste knop Volgende gaat u naar het venster Bestand > Voorinstellingen.
- Met Cancel (Annuleren) sluit u de gebruikersinterface en gaat u terug naar de pagina van de invoegtoepassing.

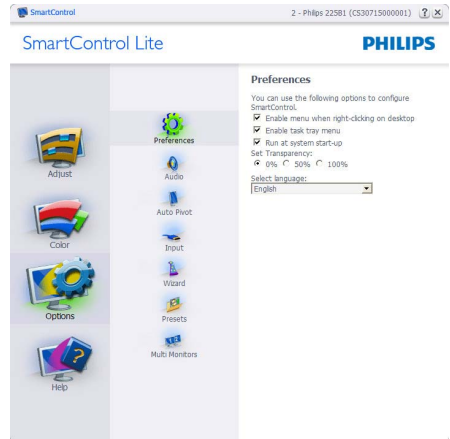
**SmartImage Lite**

Hiermee verandert u de instelling voor een betere weergave, afhankelijk van de getoonde gegevens.

Is Entertainment ingesteld, dan zijn SmartContrast en SmartResponse actief.



**Opties > Voorkeuren** - Is alleen actief als u Preferences (Voorkeuren) kiest uit het uitrolmenu Opties. Op een scherm dat niet ondersteund wordt en geschikt is voor DDC/CI, ziet u alleen de tabs Help en Options (Opties).



- Toont de huidige voorkeursinstellingen.
- Door dit vakje te markeren wordt de eigenschap geactiveerd. Door opnieuw te klikken wordt hij weer geïnactiveerd.
- Het snelmenu op het bureaublad is standaard geactiveerd (aan). Enable Context menu (Snelmenu inschakelen) toont de selecties van SmartControl Lite voor het Select Preset (selecteren van voorinstellingen) en de Tune Display (tuneweergave) in het snelmenu op het bureaublad. Indien uitgeschakeld wordt SmartControl Lite verwijderd uit het snelmenu.
- Het pictogram in het systeemvak is standaard geactiveerd (aan). Snelmenu Enable context (inschakelen) toont het taakbalkmenu voor SmartControl Lite. Door rechts te klikken op het pictogram in het systeemvak worden de menuopties voor Help en Technische Support (Technische ondersteuning) getoond. Klik op Upgrade (Opwaarderen), About (Info) en Exit (Afsluiten). Is het menu in het systeemvak voor Activeren niet geactiveerd, dan toont het pictogram in het systeemvak alleen EXIT (AFSLUITEN.)



### 3. Beeldoptimalisatie

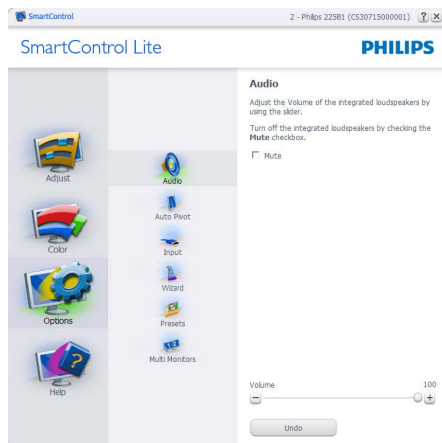
- Run at Startup (Starten bij systeemstart is standaard geactiveerd (aan)). Indien uitgeschakeld, wordt SmartControl Lite niet gestart tijdens het opstarten of weergegeven in het systeemvak. De enige manier om SmartControl Lite te starten is via de snelkoppeling op het bureaublad of vanaf het programmabestand. Een voorinstelling die is ingesteld om bij het opstarten te staten wordt niet geladen als dit vakje niet gemakreed is ((Disabled)Inactief).
- Transparantiemodus inschakelen (Windows 7, Vista, XP). Standaard is 0%, Opaque (niet doorzichtig).

**Opties > Invoer** - Is alleen actief als er Input (Invoer) wordt geselecteerd in het uitrolmenu Options (Opties). Op een scherm dat niet ondersteund wordt en geschikt is voor DDC/CI, ziet u alleen de tabs Help en Options (Opties). Alle andere tabbladen van SmartControl Lite zijn niet beschikbaar:

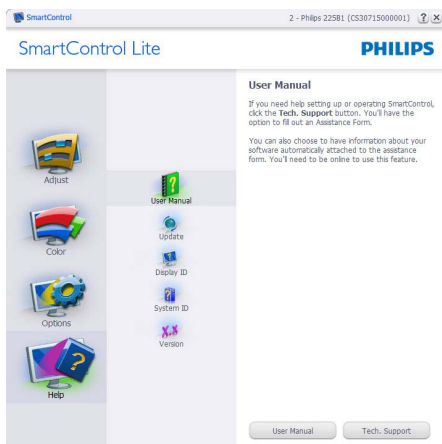


- Toont het venster Broninstructie en de instellingen van de huidige ingangsbron.
- Is er maar een ingang, dan is dit venster niet zichtbaar:

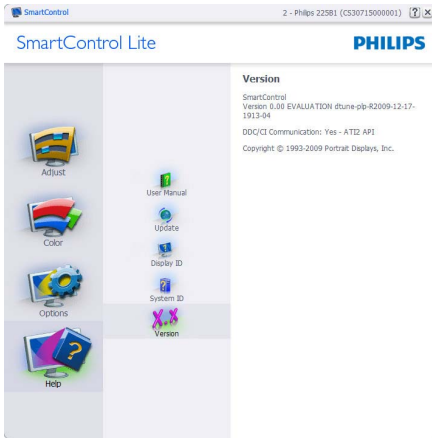
**Options > Audio (Opties > Audio)** - Is alleen actief als Geluidssterkte is geselecteerd in het uitrolmenu Options (Opties). Op een scherm dat niet ondersteund wordt en geschikt is voor DDC/CI, ziet u alleen de tabs Help en Options (Opties).



**Help > User Manual (Help > Handleiding)** - Is alleen actief als u User Manual (Handleiding) kiest in het uitrolmenu Help. Op een scherm dat niet ondersteund wordt en geschikt is voor DDC/CI, ziet u alleen de tabs Help en Options (Opties).



**Help > Version (Help > Versie)** - Is alleen actief als u Versie kiest in het uitrolmenu Help. Op een scherm dat niet ondersteund wordt en geschikt is voor DDC/CI, ziet u alleen de tabs Help en Options (Opties).



#### Contextgevoelig menu

Het Context Sensitive (Contextgevoelige) menu is standaard actief. Is Enable Context Menu (Snelmenu geactiveerd) in het venster Options > Preferences (Opties > Voorkeuren), dan is het menu zichtbaar:



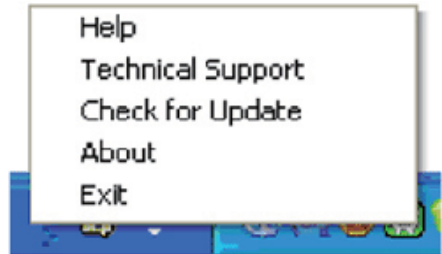
Het Snelmenu heeft vier regels:

- SmartControl Lite - Wanneer dit is geselecteerd, About Screen (wordt het scherm) Info weergegeven.
- Preset selecteren - Toont een hiërarchisch menu met opgeslagen voorinstellingen om direct te kunnen gebruiken. Een vinkje geeft aan welke momenteel geselecteerd is. De Factory Preset (fabriekinstelling) is ook beschikbaar in het uitrolmenu.

- Tune Display (Tuneweergave) - Opent het bedieningspaneel van SmartControl Lite.
- SmartImage Lite - controleer de huidige instellingen: Standaard, Internet, Game.

#### Menu in systeemvak actief

Het systeemvakmenu kan worden weergegeven door in het systeemvak met de rechtermuisknop te klikken op het pictogram van SmartControl Lite. Klik u links dan wordt de toepassing gestart.



Het systeemvak heeft vijf regels:

- Help - Toegang tot de handleiding: Open het bestand met de handleiding via het standaard browservenster.
- Technical Support (Technische ondersteuning) - toont de pagina voor technische ondersteuning.
- Check for Update (Controleren op nieuwe versies) - brengt de gebruiker naar PDI Landing en vergelijkt de versie van de gebruiker met de meest recente versie.
- About (Info) - Toont gedetailleerde referentiegegevens: productversie, releasegegevens en productnaam.
- Exit (Afsluiten) - SmartControl Lite sluiten Om SmartControl Lite opnieuw uit te voeren, selecteert u SmartControl Lite in het menu Programma's of dubbelklikt u op het pictogram op het bureaublad of start u het systeem opnieuw op.



### Menu in systeemvak inactief

Is het systeemvak inactief in de voorkeurenmap, dan is alleen de keuze AFSLUITEN beschikbaar. Om SmartControl Lite volledig te verwijderen uit het systeemvak, schakelt u Uitvoeren bij opstarten uit in Opties > Voorkeuren.

## 4. Technische specificaties

Beeld/Weergave	
Beeldschermtype	Tft-lcd
Achtergrondverlichting	CCFL (244E2); LED (244EL2)
Beeldschermformaat	24" W (61,03 cm)
Beeldverhouding	16:9
Pixelpitch	0,277 x 0,277 mm
Helderheid	300 cd/m <sup>2</sup> (244E2); 250cd/m <sup>2</sup> (244EL2)
SmartContrast	500.000:1 (244E2); 20.000.000:1 (244EL2)
Contrastverhouding (std.)	1000:1
Responstijd (kenmerkend)	5 ms
Optimale resolutie	1920 x 1080 @ 60Hz
Kijkhoek	170° (H) / 160° (V) @ C/R > 5
Beeldverbetering	SmartImage Lite
Beeldschermkleuren	16,7 M
Verticale vernieuwingsfrequentie	56Hz - 76Hz
Horizontale frequentie	30kHz - 83kHz
sRGB	JA
Aansluitingen	
Signaalingang	HDMI, DVI-D (Digitaal), VGA (Analoog)
Ingangssignaal	Aparte sync, Sync op groen
Hdmi-audio-uit	JA
Gemak	
Gebuiksgemak	
OSD-talen	Engels, Frans, Duits, Italiaans, Russisch, Spaans, Vereenvoudigd Chinees, Portugees, Turks
Andere voordelen	VESA-montage (100 x 100mm), Kensington-slot
Plug & Play-compatibiliteit	DDC/CI, sRGB, Windows 7/Vista/XP, Mac OSX, Linux
Standaard	
Kantelen	-5/+20

<b>Voeding (244E2)</b>			
Aan-modus (std.)	40,6W		
Energieverbruik (EnergyStar 5.0 testmethode)	Netvoeding 100V wisselspanning +/- 5V, 50Hz +/- 3Hz	Netvoeding 115V wisselspanning +/- 5V, 60Hz +/- 3Hz	Netvoeding 230V wisselspanning +/- 5V, 50Hz +/- 3Hz
Normaal gebruik (std.)	31,88W	31,71W	31,33W
Slaapstand (std.)	0,5W	0,5W	0,5W
Uit	0,5W	0,5W	0,5W
Warmtedissipatie*	Netvoeding 100V wisselspanning +/-5V, 50Hz +/- 3Hz	Netvoeding 115V wisselspanning +/-5V, 60Hz +/-3Hz	Netvoeding 230V wisselspanning +/-5V, 50Hz +/- 3Hz
Normaal bedrijf	108,805BTU	108,225BTU	106,928BTU
Slaapstand (std.)	1,706BTU	1,706BTU	1,706BTU
Uit	1,706BTU	1,706BTU	1,706BTU
<b>Voeding (244EL2)</b>			
Aan-modus (std.)	26W		
Energieverbruik (EnergyStar 5.0 testmethode)	Netvoeding 100V wisselspanning +/- 5V, 50Hz +/- 3Hz	Netvoeding 115V wisselspanning +/- 5V, 60Hz +/- 3Hz	Netvoeding 230V wisselspanning +/- 5V, 50Hz +/- 3Hz
Normaal gebruik (std.)	19,32W	19,16W	19,16W
Slaapstand (std.)	0,5W	0,5W	0,5W
Uit	0,5W	0,5W	0,5W
Warmtedissipatie*	Netvoeding 100V wisselspanning +/-5V, 50Hz +/- 3Hz	Netvoeding 115V wisselspanning +/-5V, 60Hz +/-3Hz	Netvoeding 230V wisselspanning +/-5V, 50Hz +/- 3Hz
Normaal bedrijf	65,94BTU	65,38BTU	65,38BTU
Slaapstand (std.)	1,706BTU	1,706BTU	1,706BTU
Uit	1,706BTU	1,706BTU	1,706BTU
LED-indicator voeding	Ingeschakeld: Wit, Standby/Slaapstand: Wit (knipperend)		
Voeding	Ingebouwd 100-240V wisselspanning, 50/60Hz		
<b>Afmetingen</b>			
Product met voet (BxHxD)	570 x 437 x 225mm		
Product zonder voet (BxHxD)	570 x 353 x 62mm		
Afmetingen van de verpakking (BxHxD)	626 x 500 x 171mm		
<b>Gewicht</b>			
Product met voet	4,9kg		
Product zonder voet	4,5kg		
Product met verpakking	6,7kg		

Bedrijfsconditie	
Temperatuurbereik	Opslag: -20°C tot 60°C
	Bedrijf: 0°C tot 40°C
Relatieve vochtigheid	20% tot 80%
Hoogte	Niet in bedrijf: + 40.000 ft ( 12.192 m)
	Gebruik: + 12.000 ft ( 3.658 m)
MTBF	50.000 u (244E2), 30.000 u (244EL2)
Omgeving	
ROHS	JA
EPEAT	Zilver (www.epeat.net)
Verpakking	100% recyclebaar
Compliance en standaarden	
Regelgevende goedkeuringen	CE Mark, Energy Star 5.0, FCC Class B, SEMKO, TCO5.1, UL/cUL, ISO9241-307
Behuizing	
Kleur	Zwart
Voltooiën	Glanzend

### Opmerking

1. EPEAT Gold of Silver is uitsluitend geldig waar Philips het product registreert. Bezoek [www.epeat.net](http://www.epeat.net) voor de registratiestatus in uw land.
2. Deze gegevens kunnen worden veranderd zonder kennisgeving. Ga naar [www.philips.com/support](http://www.philips.com/support) om de laatste versie van de folder te downloaden.

## 4.1 Resolutie & voorgestelde standen

### 1 Maximale resolutie

Voor 244E2/244EL2

1920 x 1080 bij 60 Hz (analoge ingang)

1920 x 1080 bij 60 Hz (digitale ingang)

### 2 Aanbevolen resolutie

Voor 244E2/244EL2

1920 x 1080 bij 60 Hz (digitale ingang)

H. freq (kHz)	Resolutie	V. freq (Hz)
31,47	640x480	59,94
37,88	800x600	60,32
48,36	1024x768	60,00
54,00	1152x864	60,00
44,77	1280x720	59,86
47,78	1280x768	59,87
49,70	1280x800	59,81
60,00	1280x960	60,00
63,89	1280x1024	60,02
47,71	1360x768	60,02
55,47	1440x900	59,90
55,94	1440x900	59,89
75,00	1600x1200	60,00
64,67	1680x1050	59,88
65,29	1680x1050	59,95
66,59	1920x1080	59,93
74,04	1920x1200	59,95
67,50	1920x1080	60,00

### Opmerking

Denk eraan dat het beeldscherm optimaal functioneert op een resolutie van 1920 X 1080 @ 60Hz. Gebruik de aanbevolen resolutie voor de beste beeldkwaliteit.

## 5. Energiebeheer

### 5.1 Automatische energiebesparing

Hebt u een videokaart die voldoet aan VESA DPM of de daarbij behorende software in de computer; dan kan de monitor automatisch het energieverbruik verminderen als hij niet in gebruik is. Komt er dan invoer van een toetsenbord, muis of ander invoerapparaat, dan 'wordt de monitor wakker'. Onderstaande tabel toont het energieverbruik en de wijze waarop de energiebesparing gesignaleerd wordt:

Definitie van energieverbruik					
VESA-stand	Video	H-sync	V-sync	Opgenomen vermogen	Ledkleur
Actief	AAN	Ja	Ja	< 40,6W (std.) (244E2) < 26W (std.) (244EL2)	Wit
Slaapstand	UIT	Nee	Nee	< 0,5 W (std.)	Wit (knipperend)
Uitschakelen	UIT	-	-	< 0,5 W (std.)	UIT

De volgende instelling wordt gebruikt om het stroomverbruik op deze monitor te meten.

Oorspronkelijke resolutie: 1920 x 1080

Contrast: 50%

Helderheid: 300 nits (244E2); 250 nits (244EL2)

Kleurtemperatuur: 6500k

#### **Opmerking**

Deze gegevens kunnen worden veranderd zonder kennisgeving.



## 6. Informatie over voorschriften

### Lead-free Product



Lead free display promotes environmentally sound recovery and disposal of waste from electrical and electronic equipment. Toxic substances like Lead has been eliminated and compliance with European community's stringent RoHs directive mandating restrictions on hazardous substances in electrical and electronic equipment have been adhered to in order to make Philips monitors safe to use throughout its life cycle.

### TCO Displays 5.1 Information



**Congratulations,  
Your display is designed for both  
you and the planet!**

The display you have just purchased carries the TCO Certified label. This ensures that your display is designed, manufactured and tested according to some of the strictest quality and environmental requirements in the world. This makes for a high performance product, designed with the user in focus that also minimizes the impact on the climate and our natural environment. TCO Certified is a third party verified program, where every product model is tested by an accredited impartial test laboratory. TCO Certified represents one of the toughest certifications for displays worldwide.

### Some of the Usability features of the TCO Certified for displays:

- Visual ergonomics for good image quality is tested to ensure top performance and reduce sight and strain problems. Important parameters are luminance, contrast, resolution, black level, gamma curve, colour and luminance uniformity and colour rendering

- Products are tested according to rigorous safety standards at impartial laboratories
- Electric and magnetic fields emissions as low as normal household background levels
- Low acoustic noise emissions (when applicable)

### Some of the Environmental features of the TCO Certified for displays:

- The brand owner demonstrates corporate social responsibility and has a certified environmental management system (EMAS or ISO 14001)
- Very low energy consumption both in on- and standby mode minimize climate impact
- Restrictions on chlorinated and brominated flame retardants, plasticizers, plastics and heavy metals such as cadmium, mercury and lead (RoHS compliance)
- Both product and product packaging is prepared for recycling
- The brand owner offers take-back options

The requirements can be downloaded from our web site. The requirements included in this label have been developed by TCO Development in co-operation with scientists, experts, users as well as manufacturers all over the world. Since the end of the 1980s TCO has been involved in influencing the development of IT equipment in a more user-friendly direction. Our labeling system started with displays in 1992 and is now requested by users and IT manufacturers all over the world. About 50% of all displays worldwide are TCO certified.

For more information, please visit  
[www.tcodevelopment.com](http://www.tcodevelopment.com)

**EPEAT**

([www.epeat.net](http://www.epeat.net))



“The EPEAT (Electronic Product Environmental Assessment Tool) program evaluates computer desktops, laptops, and monitors based on 51 environmental criteria developed

through an extensive stakeholder consensus process supported by US EPA.

EPEAT system helps purchasers in the public and private sectors evaluate, compare and select desktop computers, notebooks and monitors based on their environmental attributes. EPEAT also provides a clear and consistent set of performance criteria for the design of products, and provides an opportunity for manufacturers to secure market recognition for efforts to reduce the environmental impact of its products.”

**Benefits of EPEAT**

Reduce use of primary materials

Reduce use of toxic materials

Avoid the disposal of hazardous waste EPEAT'S requirement that all registered products meet ENERGY STAR's energy efficiency specifications, means that these products will consume less energy throughout their life.

**CE Declaration of Conformity**

This product is in conformity with the following standards

- EN60950-1:2006 (Safety requirement of Information Technology Equipment)
- EN55022:2006 (Radio Disturbance requirement of Information Technology Equipment)
- EN55024:1998+A1:2001+A2:2003 (Immunity requirement of Information Technology Equipment)
- EN61000-3-2:2006 (Limits for Harmonic Current Emission)
- EN61000-3-3:1995+A1:2001+A2:2005 (Limitation of Voltage Fluctuation and Flicker) following provisions of directives applicable
- 2006/95/EC (Low Voltage Directive)
- 2004/108/EC (EMC Directive)

- 2005/32/EC (EuP Directive, EC No. 1275/2008 implementing Directive for Standby and Off mode power consumption) and is produced by a manufacturing organization on ISO9000 level.

The product also comply with the following standards

- ISO9241-307:2008 (Ergonomic requirement, Analysis and compliance test methods for electronic visual displays)
- GS EK1-2000:2009 (GS mark requirement)
- prEN50279:1998 (Low Frequency Electric and Magnetic fields for Visual Display)
- MPR-II (MPR:1990:8/1990:10 Low Frequency Electric and Magnetic fields)
- TCO Displays 5.1 (Requirement for Environment Labeling of Ergonomics, Energy, Ecology and Emission, TCO: Swedish Confederation of Professional Employees) for TCO versions

**Energy Star Declaration**

([www.energystar.gov](http://www.energystar.gov))



As an ENERGY STAR® Partner, we have determined that this product meets the ENERGY STAR® guidelines for energy efficiency.

**Note**

We recommend you switch off the monitor when it is not in use for a long time.

## Federal Communications Commission (FCC) Notice (U.S. Only)

- ⊖ This equipment has been tested and found to comply with the limits for a Class B digital device, pursuant to Part 15 of the FCC Rules. These limits are designed to provide reasonable protection against harmful interference in a residential installation. This equipment generates, uses and can radiate radio frequency energy and, if not installed and used in accordance with the instructions, may cause harmful interference to radio communications. However, there is no guarantee that interference will not occur in a particular installation. If this equipment does cause harmful interference to radio or television reception, which can be determined by turning the equipment off and on, the user is encouraged to try to correct the interference by one or more of the following measures:
- Reorient or relocate the receiving antenna.
  - Increase the separation between the equipment and receiver.
  - Connect the equipment into an outlet on a circuit different from that to which the receiver is connected.
  - Consult the dealer or an experienced radio/TV technician for help.
- ⚠ Changes or modifications not expressly approved by the party responsible for compliance could void the user's authority to operate the equipment.

Use only RF shielded cable that was supplied with the monitor when connecting this monitor to a computer device.

To prevent damage which may result in fire or shock hazard, do not expose this appliance to rain or excessive moisture.

THIS CLASS B DIGITAL APPARATUS MEETS  
ALL REQUIREMENTS OF THE CANADIAN  
INTERFERENCE-CAUSING EQUIPMENT  
REGULATIONS.

## FCC Declaration of Conformity

Declaration of Conformity for Products Marked with FCC Logo,

United States Only



This device complies with Part 15 of the FCC Rules. Operation is subject to the following two conditions: (1) this device may not cause harmful interference, and (2) this device must accept any interference received, including interference that may cause undesired operation.

## Commission Federale de la Communication (FCC Declaration)

☰ Cet équipement a été testé et déclaré conforme aux limites des appareils numériques de class B, aux termes de l'article 15 Des règles de la FCC. Ces limites sont conçues de façon à fournir une protection raisonnable contre les interférences nuisibles dans le cadre d'une installation résidentielle.

CET appareil produit, utilise et peut émettre des hyperfréquences qui, si l'appareil n'est pas installé et utilisé selon les consignes données, peuvent causer des interférences nuisibles aux communications radio.

Cependant, rien ne peut garantir l'absence d'interférences dans le cadre d'une installation particulière. Si cet appareil est la cause d'interférences nuisibles pour la réception des signaux de radio ou de télévision, ce qui peut être décelé en fermant l'équipement, puis en le remettant en fonction, l'utilisateur pourrait essayer de corriger la situation en prenant les mesures suivantes:

- Réorienter ou déplacer l'antenne de réception.
- Augmenter la distance entre l'équipement et le récepteur.
- Brancher l'équipement sur un autre circuit que celui utilisé par le récepteur.
- Demander l'aide du marchand ou d'un technicien chevronné en radio/télévision.

⚠ Toutes modifications n'ayant pas reçu l'approbation des services compétents en matière de conformité est susceptible d'interdire à l'utilisateur l'usage du présent équipement.

N'utiliser que des câbles RF armés pour les connections avec des ordinateurs ou périphériques.

CET APPAREIL NUMERIQUE DE LA CLASSE B RESPECTE TOUTES LES EXIGENCES DU REGLEMENT SUR LE MATERIEL BROUILLEUR DU CANADA.

## EN 55022 Compliance (Czech Republic Only)

This device belongs to category B devices as described in EN 55022, unless it is specifically stated that it is a Class A device on the specification label. The following applies to devices in Class A of EN 55022 (radius of protection up to 30 meters). The user of the device is obliged to take all steps necessary to remove sources of interference to telecommunication or other devices.

Pokud není na typovém štítku počítače uvedeno, že spadá do třídy A podle EN 55022, spadá automaticky do třídy B podle EN 55022. Pro zařízení zařazená do třídy A (chranné pásmo 30m) podle EN 55022 platí následující. Dojde-li k rušení telekomunikačních nebo jiných zařízení je uživatel povinen provést taková opatření, aby rušení odstranil.

## Polish Center for Testing and Certification Notice

The equipment should draw power from a socket with an attached protection circuit (a three-prong socket). All equipment that works together (computer; monitor; printer; and so on) should have the same power supply source.

The phasing conductor of the room's electrical installation should have a reserve short-circuit protection device in the form of a fuse with a nominal value no larger than 16 amperes (A).

To completely switch off the equipment, the power supply cable must be removed from the power supply socket, which should be located near the equipment and easily accessible.

A protection mark "B" confirms that the equipment is in compliance with the protection usage requirements of standards PN-93/T-42107 and PN-89/E-06251.

### **Wymagania Polskiego Centrum Badań i Certyfikacji**

Urządzenie powinno być zasilane z gniazda z przyłączonym obwodem ochronnym (gniazdo z kółkiem). Współpracujące ze sobą urządzenia (komputer, monitor, drukarka) powinny być zasilane z tego samego źródła.

Instalacja elektryczna pomieszczenia powinna zawierać w przewodzie fazowym rezerwową ochronę przed zwarciem, w postaci bezpiecznika o wartości znamionowej nie większej niż 16A (amperów).

W celu całkowitego wyłączenia urządzenia z sieci zasilania, należy wyjąć wtyczkę kabla zasilającego z gniazda, które powinno znajdować się w pobliżu urządzenia i być łatwo dostępne.

Znak bezpieczeństwa "B" potwierdza zgodność urządzenia z wymaganiami bezpieczeństwa użytkownika zawartymi w PN-93/T-42107 i PN-89/E-06251.

### **Pozostałe instrukcje bezpieczeństwa**

- Nie należy używać wtyczek adapterowych lub usuwać kółka obwodu ochronnego z wtyczki. Jeżeli konieczne jest użycie przedłużacza to należy użyć przedłużacza 3-żyłowego z prawidłowo połączonym przewodem ochronnym.
- System komputerowy należy zabezpieczyć przed nagłymi, chwilowymi wzrostami lub spadkami napięcia, używając eliminatora przepięć, urządzenia dopasowującego lub bezzakłóceniewego źródła zasilania.
- Należy upewnić się, aby nic nie leżało na kablach systemu komputerowego, oraz aby kable nie były umieszczone w miejscu, gdzie można byłoby na nie nadeptywać lub potykać się o nie.
- Nie należy rozlewać napojów ani innych płynów na system komputerowy.
- Nie należy wypychać żadnych przedmiotów do otworów systemu komputerowego, gdyż może to spowodować pożar lub porażenie prądem, poprzez zwarcie elementów wewnętrznych.
- System komputerowy powinien znajdować się z dala od grzejników i źródeł ciepła. Ponadto, nie należy blokować otworów wentylacyjnych. Należy unikać kładzenia luznych papierów pod komputer oraz umieszczania komputera w ciasnym miejscu bez możliwości cyrkulacji powietrza wokół niego.

## North Europe (Nordic Countries) Information

Placering/Ventilation

### **VARNING:**

FÖRSÄKRA DIG OM ATT HUVUDBRYTARE OCH UTTAG ÄR LÄTÅTKOMLIGA, NÅR DU STÄLLER DIN UTRUSTNING PÅPLATS.

Placering/Ventilation

### **ADVARSEL:**

SØRG VED PLACERINGEN FOR, AT NETLEDNINGENS STIK OG STIKKONTAKT ER NEMT TILGÆNGELIGE.

Paikka/Ilmankierto

### **VAROITUS:**

SIJOITA LAITE SITEN, ETTÄ VERKKOJOHTO VOIDAAN TARVITTAESSA HELPOSTI IRROTTAA PISTORASIASTA.

Plassering/Ventilasjon

### **ADVARSEL:**

NÅR DETTE UTSTYRET Plasseres, MÅ DU PASSE PÅ AT KONTAKTENE FOR STØMTILFØRSEL ER LETTE Å NÅ.

## BSMI Notice (Taiwan Only)

符合乙類資訊產品之標準

### Ergonomie Hinweis (nur Deutschland)

Der von uns gelieferte Farbmonitor entspricht den in der "Verordnung über den Schutz vor Schäden durch Röntgenstrahlen" festgelegten Vorschriften.

Auf der Rückwand des Gerätes befindet sich ein Aufkleber, der auf die Unbedenklichkeit der Inbetriebnahme hinweist, da die Vorschriften über die Bauart von Störstrahlern nach Anlage III  $\alpha$  5 Abs. 4 der Röntgenverordnung erfüllt sind.

Damit Ihr Monitor immer den in der Zulassung geforderten Werten entspricht, ist darauf zu achten, daß

1. Reparaturen nur durch Fachpersonal durchgeführt werden.
2. nur original-Ersatzteile verwendet werden.
3. bei Ersatz der Bildröhre nur eine bauartgleiche eingebaut wird.

Aus ergonomischen Gründen wird empfohlen, die Grundfarben Blau und Rot nicht auf dunklem Untergrund zu verwenden (schlechte Lesbarkeit und erhöhte Augenbelastung bei zu geringem Zeichenkontrast wären die Folge). Der arbeitsplatzbezogene Schalldruckpegel nach DIN 45 635 beträgt 70dB (A) oder weniger.

**⚠ ACHTUNG: BEIM AUFSTELLEN DIESES GERÄTES DARAUf ACHTEN, DAß NETZSTECKER UND NETZKABELANSCHLUß LEICHT ZUGÄNGLICH SIND.**

### China RoHS

The People's Republic of China released a regulation called "Management Methods for Controlling Pollution by Electronic Information Products" or commonly referred to as China RoHS. All products are produced and sold for China market have to meet China RoHS request.

中国大陆RoHS

根据中国大陆《电子信息产品污染控制管理办法》(也称为中国大陆RoHS), 以下部分列出了本产品中可能包含的有毒有害物质或元素的名称和含量

本表适用之产品

显示器(液晶及CRT)

有毒有害物质或元素

部件名称	有毒有害物质或元素					
	铅 (Pb)	汞 (Hg)	镉 (Cd)	六价铬 (Cr6+)	多溴联苯 (PBB)	多溴二苯醚 (PBDE)
外壳	○	○	○	○	○	○
CRT显示屏	x	○	○	○	○	○
液晶显示屏/灯管	x	x	○	○	○	○
电路板组件*	x	○	○	○	○	○
电源适配器	x	○	○	○	○	○
电源线/连接线	x	○	○	○	○	○

\*: 电路板组件包括印刷电路板及其构成的零部件, 如电阻、电容、集成电路、连接器等  
 ○: 表示该有毒有害物质在该部件所有均质材料中的含量均符合  
 《电子信息产品中有害物质的限量要求标准》规定的限量要求以下  
 x: 表示该有毒有害物质至少在该部件的某一均质材料中的含量超出  
 《电子信息产品中有害物质的限量要求标准》规定的限量要求; 但是上表中打“x”的部件,  
 符合欧盟RoHS法规要求(属于豁免的部分)



环保使用期限

此标识指期限(十年), 电子信息产品中含有的有毒有害物质或元素在正常使用的条件下不会发生外泄或突变, 电子信息产品用户使用该电子信息产品不会对环境造成严重污染或对其人身、财产造成严重损害的期限。

### 中国能源效率标识

根据中国大陆《能源效率标识管理办法》本显示器符合以下要求:

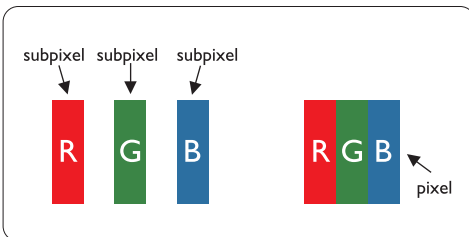
能源效率(cd/W)	> 1.05
能效等级	1级
能效标准	GB 21520-2008

详细有关信息请查阅中国能效标识网: <http://www.energylabel.gov.cn/>

## 7. Klantenzorg En Garantie

### 7.1 Het beleid van Philips m.b.t. pixeldefecten in platte beeldschermen

Philips streeft ernaar producten van de hoogste kwaliteit te leveren. Wij gebruiken een aantal van de meest geavanceerde productieprocessen in de branche en oefenen strikte kwaliteitscontrole uit. Pixel- of subpixeldefecten in de tft-schermen die gebruikt worden voor platte beeldschermen kunnen soms echter niet worden vermeden. Geen enkele fabrikant kan garanderen dat alle panelen vrij van pixeldefecten zijn, maar Philips garandeert dat elke monitor die een onaanvaardbaar aantal defecten heeft onder garantie zal worden gerepareerd of vervangen. Deze mededeling geeft een uitleg van de verschillende soorten pixeldefecten en definieert het aanvaardbare defectenniveau voor elk soort. Om voor reparatie of vervanging onder garantie in aanmerking te komen, moet het aantal pixeldefecten in een tft-scherm deze aanvaardbare niveaus overschrijden. Niet meer dan 0,0004 % van de subpixels in een interlaced 19" XGA monitor bijvoorbeeld mag defect zijn. Omdat sommige soorten of combinaties van pixeldefecten eerder opgemerkt worden dan anderen, stelt Philips bovendien de kwaliteitsnormen daarvoor zelfs hoger: Deze garantie is wereldwijd geldig.



#### Pixels en subpixels

Een pixel, of beeldelement, is samengesteld uit drie subpixels in de hoofdkleuren rood, groen en blauw. Een groot aantal pixels tezamen vormen een beeld. Wanneer alle subpixels van een pixel verlicht zijn, verschijnen de drie gekleurde subpixels samen als een enkele witte pixel. Wanneer ze allemaal donker zijn, verschijnen de

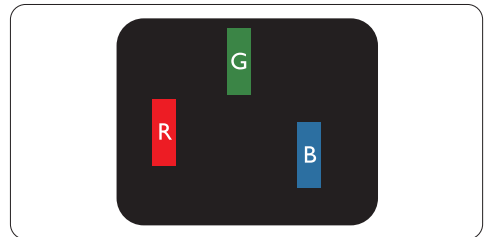
drie gekleurde subpixels samen als een enkele zwarte pixel. Andere combinaties van verlichte en donkere subpixels verschijnen als enkele pixels van andere kleuren.

#### Soorten pixeldefecten

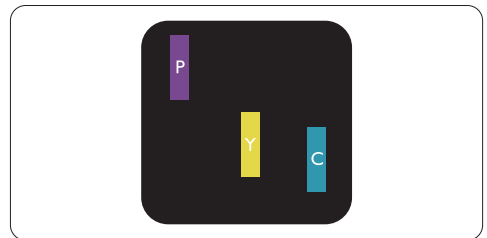
Pixel- en subpixeldefecten verschijnen op verschillende manieren op het scherm. Er zijn twee categorieën pixeldefecten en een aantal verschillende soorten subpixeldefecten in elke categorie.

#### Heldere puntdefecten

Heldere puntdefecten doen zich voor als pixels of subpixels die altijd verlicht of 'aan' zijn. Dat wil zeggen, een heldere punt is een subpixel die duidelijk afsteekt op het scherm als de monitor een donker patroon weergeeft. Dit zijn de mogelijke soorten Heldere puntdefecten:

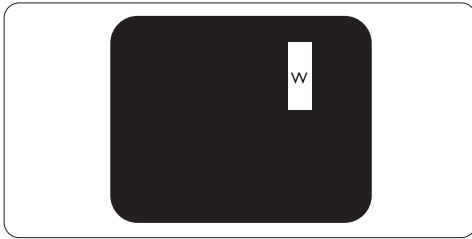


Eén verlichte rode, groene of blauwe subpixel



Twee naast elkaar gelegen verlichte subpixels:

- rood + blauw = paars
- rood + groen = geel
- groen + blauw = cyaan (lichtblauw)



Drie naast elkaar gelegen verlichte subpixels (één witte pixel)

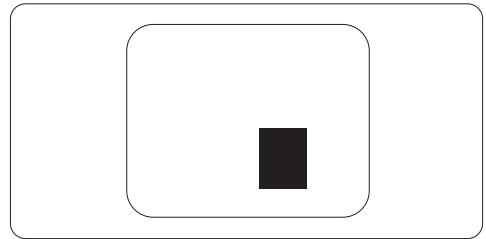
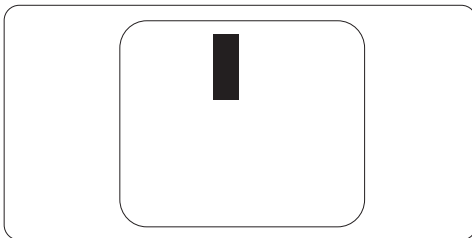
### ⊖ **Opmerking**

Een rode of blauwe heldere punt moet meer dan 50 procent helderder zijn dan aangrenzende punten, terwijl een groene heldere punt 30 procent helderder is dan aangrenzende punten.

### **Zwarte puntdefecten**

Zwarte puntdefecten doen zich voor als pixels of subpixels die altijd donker of 'uit' zijn.

Dat wil zeggen, een zwarte dot is een subpixel die duidelijk afsteekt op het scherm als de monitor een licht patroon weergeeft. Dit zijn de mogelijke soorten zwarte puntdefecten:



### **Nabijheid van pixeldefecten**

Omdat pixel- en subpixeldefecten van hetzelfde soort die dicht bij elkaar in de buurt zijn eerder opgemerkt kunnen worden, specificeert Philips ook de toleranties voor de nabijheid van pixeldefecten.

### **Pixeldefecttoleranties**

Om voor reparatie of vervanging vanwege pixeldefecten tijdens de garantieperiode in aanmerking te komen, moet een tft-scherm in een platte beeldschermmonitor van Philips pixel- of subpixeldefecten hebben die de in de onderstaande tabellen vermelde toleranties overschrijden.



HELDERE PUNTDEFECTEN	ACCEPTABEL NIVEAU
1 heldere subpixel	3
2 heldere subpixels naast elkaar	1
3 heldere subpixels naast elkaar (een wit pixel)	0
Afstand tussen twee heldere punten*	>15mm
Totaal aantal heldere punten van alle soorten	3

ZWARTE PUNTDEFECTEN	ACCEPTABEL NIVEAU
1 donkere subpixel	5 of minder
2 donkere subpixels naast elkaar	2 of minder
3 donkere subpixels naast elkaar	0
Afstand tussen twee zwarte punten*	>15mm
Totaal aantal zwarte punten van alle types	5 of minder

TOTAAL AANTAL DEFECTE PUNTEN	ACCEPTABEL NIVEAU
Totaal aantal heldere punten van alle types	5 of minder

### Opmerking

1 of 2 defecte subpixels naast elkaar komen overeen met 1 defect punt

Deze monitor voldoet aan ISO9241-307. (ISO9241-307: Ergonomische vereiste, analyse- en testmethodieken voor elektronische visuele beeldschermen)

## 7.2 Klantenzorg En Garantie

SELECTEER UW LAND / REGIO OM DE  
GARANTIEDEKKING TE LEZEN:

### WEST-EUROPA

Oostenrijk / België / Denemarken / Frankrijk /  
Duitsland / Griekenland / Finland / Ierland /  
Italië / Luxemburg / Nederland / Noorwegen /  
Portugal / Zweden / Zwitserland / Spanje /  
Verenigd Koninkrijk / Polen

### MIDDEN- EN OOST EUROPA regio

Tsjechische republiek / Hongarije /  
Rusland / Slowakije / Turkije / Roemenië / Bulgarije /  
Oekraïne / Baltische landen / Kroatië / Estland /  
Letland / Litouwen / Servië en Montenegro

### LATIJS-AMERIKA

Argentinië / Brazilië

### NOORD-AMERIKA

Canada / USA

### PACIFIC

Australië / Nieuw-Zeeland

### AZIË

China / Hongkong / Macao / India / Indonesië /  
Korea / Maleisië / Pakistan / Filippijnen / Singapore /  
Taiwan / Thailand / Vietnam

### AFRIKA

Zuid-Afrika

### MIDDEN OOSTEN

Verenigd Arabische Emiraten/Israël

## De voorwaarden voor de Philips-garantie voor west Europe per 1 januari 2011



Geachte klant,  
Hartelijk dank voor uw aankoop van  
een Philips-monitor  
Alle Philips-monitoren worden  
volgens strenge normen  
ontworpen en gemaakt met  
het oog op optimale prestaties,  
gebruiksvriendelijkheid en  
installatiegemak. Mocht u bij de  
installatie of het gebruik van dit  
product problemen ondervinden,  
neem dan contact op met de  
helpdesk van Philips zodat u  
kunt profiteren van uw Philips  
garantievoorwaarden. Deze service-  
garantie geeft u het recht op een  
oplossing afhankelijk van het model  
dat u hebt gekocht als uw monitor  
defect blijkt te zijn.

### Wat valt er onder de garantie?

De Philips west-Europese garantie geldt in  
Andorra, Oostenrijk, België, Cyprus, Denemarken,  
Frankrijk, Duitsland, Griekenland, Finland, Ierland,  
Italië, Liechtenstein, Luxemburg, Monaco,  
Nederland, Noorwegen, Polen, Portugal, Zweden,  
Zwitserland, Spanje en het Verenigd Koninkrijk  
en de garantie is uitsluitend van toepassing op  
monitoren die oorspronkelijk werden ontworpen,  
gemaakt, goedgekeurd en/of geautoriseerd om in  
deze landen te worden gebruikt.

Dekking door de garantie gaat in op de dag  
dat u uw monitor koopt en voor onderhoud in  
geval van defecten waarin de garantiedekking  
voorziet gedurende een garantieperiode van  
24 maanden voor Philips-modellen C, E, T, V  
en X en 36 maanden voor de modellen B, P en S.  
Het oorspronkelijke aankoopdocument is uw  
bewijs voor de dag van aankoop, dus bewaar dit  
zorgvuldig zodat u het beschikbaar hebt bij een  
aanvraag voor onderhoud onder garantie.

Voor de modellen C, E, T, V en X wordt de monitor op uw adres opgehaald, gerepareerd in ons servicecentrum en geretourneerd naar uw adres binnen 7 werkdagen na het ophalen. Als binnen 10 werkdagen na het ophalen herstellen niet mogelijk is, wordt een vervangende of minimaal gelijksoortige monitor naar u verzonden. De omgeruilde monitor blijft van u en Philips houdt de defecte/originele monitor. De omgeruilde monitor heeft dezelfde garantieperiode als uw oorspronkelijke monitor; namelijk 24 maanden vanaf de aankoopdatum van uw originele monitor.

Voor de modellen B, P en S wordt uw monitor omgeruild voor minimaal een gelijkwaardige monitor wanneer sprake is van een defect waarop de garantiebepalingen van toepassing zijn. Het is het doel van Philips om de eenheid binnen 48 uur na de aanvraag voor onderhoud om te wisselen, maar voor veraf gelegen gebieden zoals IJsland of andere geografisch moeilijk bereikbare gebieden is het het doel van Philips om binnen 72 uur om te wisselen.

De omgeruilde monitor blijft van u en Philips houdt de defecte/originele monitor. De omgeruilde monitor heeft dezelfde garantieperiode als uw oorspronkelijke monitor; namelijk 36 maanden vanaf de aankoopdatum van uw originele monitor.

### **Wat valt er niet onder de garantie?**

Deze Philips-garantie is van toepassing, op voorwaarde dat het product op de juiste wijze gebruikt werd, in overeenstemming met de bedieningsinstructies en na overhandiging van de oorspronkelijke factuur of het ontvangstbewijs dat de datum van aankoop, de naam van de dealer en het productienummer van het product aangeeft.

### **De Philips-garantie is mogelijk niet geldig in de volgende gevallen:**

- De documenten op enigerlei wijze gewijzigd of onleesbaar zijn gemaakt;
- Het model- of productienummer gewijzigd, uitgewist, verwijderd of onleesbaar is gemaakt;
- Reparaties of productwijzigingen en veranderingen uitgevoerd werden door ongeautoriseerde servicebedrijven of personen;

- Schade is ontstaan door een ongeluk, inclusief maar niet beperkt tot blikseminslag, water of vuur; onjuist gebruik of verwaarlozing;
- Ontvangstproblemen veroorzaakt door signaalcondities of kabel- of antennesystemen buiten het apparaat;
- Defecten veroorzaakt door onvoorzichtig of verkeerd gebruik van de monitor;
- Het product dient te worden gewijzigd of aangepast om te kunnen voldoen aan lokale of nationale technische normen die gelden in landen waarvoor het product niet oorspronkelijk is ontworpen, gefabriceerd, goedgekeurd en/of geautoriseerd. U dient daarom altijd te controleren of een product in een bepaald land kan worden gebruikt.
- Houd ermeê rekening dat de Philips First Choice-garantie niet van toepassing is op producten die oorspronkelijk niet zijn ontworpen, gemaakt, goedgekeurd en/of geautoriseerd om in de Philips-landen te worden gebruikt. In deze gevallen zijn de wereldwijde garantievoorwaarden van Philips van kracht.

### **Slechts één muisklik van u verwijderd**

In geval van problemen adviseren wij u de gebruiksaanwijzing zorgvuldig door te lezen of naar website <http://www.philips.com/support> te gaan voor aanvullende ondersteuning.

### **Een telefoontje is voldoende**

Om onnodig ongemak te voorkomen, raden wij u aan de gebruiksaanwijzing goed te lezen of naar de website <http://www.philips.com/support> te gaan voor aanvullende ondersteuning voordat u contact opneemt met de Philips-helpdesk.

Om u snel van dienst te kunnen zijn, wordt u verzocht de volgende gegevens bij de hand te hebben als u de helpdesk belt:

- Philips-typenummer
- Philips-serienummer
- Aankoopdatum (een kopie van de aankoopbon kan vereist zijn)
- PC-omgeving processor:

- CPU, naam van videokaart en versie van stuurprogramma
- Besturingssysteem
- Toepassing is in gebruik
- Overige geïnstalleerde kaarten

Zorg dat u ook de volgende informatie bij de hand hebt voor een snellere service:

- het bewijs van aankoop met: aankoopdatum, naam van de leverancier; modelnummer en serienummer van het product.
- Het volledige adres waar de defecte monitor moet worden opgehaald en het goede apparaat moet worden bezorgd.

De klantenservice van Philips is wereldwijd beschikbaar.

U kunt ons ook bereiken via:

Website: <http://www.philips.com/support>

Contactgegevens voor de regio West Europa:

Duitsland	+49	01803 386 853	€0,09
Verenigd Koninkrijk	+44	0207 949 0069	Lokaal tarief
Ierland	+353	01 601 1161	Lokaal tarief
Spanje	+34	902 888 785	€0,10
Finland	+358	09 2290 1908	Lokaal tarief
Frankrijk	+33	082161 1658	€0,09
Griekenland	+30	00800 3122 1223	Gratis
Italië	+39	840 320 041	€0,08
Nederland	+31	0900 0400 063	€0,10
Denemarken	+45	3525 8761	Lokaal tarief
Noorwegen	+47	2270 8250	Lokaal tarief
Zweden	+46	08 632 0016	Lokaal tarief
Polen	+48	0223491505	Lokaal tarief
Oostenrijk	+43	0810 000206	€0,07
België	+32	078 250851	€0,06
Luxemburg	+352	26 84 30 00	Lokaal tarief
Portugal	+351	2 1359 1440	Lokaal tarief
Zwitserland	+41	02 2310 2116	Lokaal tarief

## Uw internationale garantie in Midden- en Oost-Europa

Geachte klant,

Hartelijk dank voor uw aankoop van een Philips-monitor. Alle Philips-monitoren worden volgens strenge normen ontworpen en gemaakt met het oog op optimale prestaties, gebruiksvriendelijkheid en installatiegemak. Mocht u bij de installatie of het gebruik van dit product problemen ondervinden, neem dan contact op met de helpdesk van Philips zodat u kunt profiteren van uw Philips garanti voorwaarden. Deze service-garantie geeft u het recht op een oplossing afhankelijk van het model dat u hebt gekocht als uw monitor defect blijkt te zijn.

Wat valt er onder de garantie?

Deze Philips-garantie voor Midden- en Oost-Europa geldt binnen de Tsjechische Republiek, Hongarije, Slowakije, Slovenië, Rusland, Turkije, Roemenië, Bulgarije, de Baltische staten, Service en Montenegro, en Kroatië en alleen voor monitors die oorspronkelijk zijn ontworpen, gefabriceerd, goedgekeurd en/of geautoriseerd voor gebruik binnen deze landen.

Dekking door de garantie gaat in op de dag dat u uw monitor koopt en voor onderhoud in geval van defecten waarin de garanti dekking voorziet gedurende een garanti periode van 24 maanden voor Philips-modellen C, E, T, V en X en 36 maanden voor de modellen B, P en S. Het oorspronkelijke aankoopdocument is uw bewijs voor de dag van aankoop, dus bewaar dit zorgvuldig zodat u het beschikbaar hebt bij een aanvraag voor onderhoud onder garantie.

Afhankelijk vna uw regio kunt u uw monitor afleveren op het adres van ons service centrum of uw monitor wordt op uw adres opgehaald. Nadat de monitor is gerepareerd, kunt u hem ophalen of wordt hij naar uw adres teruggezonden binnen 10 werkdagen vanaf het moment waarop de defecte eenheid in ons service centrum is aangekomen.

Als binnen 10 werkdagen na het ophalen herstellen niet mogelijk is, ontvangt u een vervangende of minimaal gelijksoortige monitor. De omgeruilde monitor blijft van u en Philips houdt de defecte/originale monitor. Voor de vervangende monitor blijft de garanti periode gelijk aan die van de oorspronkelijke monitor.

Wat valt er niet onder de garanti e?

Deze Philips-garanti e is van toepassing, op voorwaarde dat het product op de juiste wijze gebruikt werd, in overeenstemming met de bedieningsinstructies en na overhandiging van de oorspronkelijke factuur of het ontvangstbewijs dat de datum van aankoop, de naam van de dealer en het productnummer van het product aangeeft.

### De Philips-garanti e is mogelijk niet geldig in de volgende gevallen:

- De documenten op enigerlei wijze gewijzigd of onleesbaar zijn gemaakt;
- Het model- of productnummer gewijzigd, uitgewist, verwijderd of onleesbaar is gemaakt;
- Reparaties of productwijzigingen en veranderingen uitgevoerd werden door ongeautoriseerde servicebedrijven of personen;
- Schade is ontstaan door een ongeluk, inclusief maar niet beperkt tot blikseminslag, water of vuur, onjuist gebruik of verwaarlozing.
- Ontvangstproblemen veroorzaakt door signaalcondities of kabel- of antennesystemen buiten het apparaat;
- Defecten veroorzaakt door onvoorzichtig of verkeerd gebruik van de monitor;
- Het product dient te worden gewijzigd of aangepast om te kunnen voldoen aan lokale of nationale technische normen die gelden in landen waarvoor het product niet oorspronkelijk is ontworpen, gefabriceerd, goedgekeurd en/of geautoriseerd. U dient daarom altijd te controleren of een product in een bepaald land kan worden gebruikt.

Wij willen u erop wijzen dat het product niet als defect wordt beschouwd onder deze garantie voor het geval wijzigingen noodzakelijk zijn zodat het product voldoet aan plaatselijke of nationale technische normen, die van toepassing zijn in landen waarvoor het product oorspronkelijk niet werd ontworpen en/of vervaardigd. U dient daarom altijd te controleren of een product in een bepaald land kan worden gebruikt.

Slechts één muisklik van u verwijderd  
In geval van problemen adviseren wij u de gebruiksaanwijzing of uw garantiekaart zorgvuldig door te lezen of naar website [www.philips.com/support](http://www.philips.com/support) te gaan voor aanvullende ondersteuning.

Een telefoontje is voldoende  
U moet uw officiële garantiebewijs controleren dat u op de dag van aankoop hebt ontvangen, voor de contactgegevens van het dichtstbijzijnde service-contact.  
Als dit niet beschikbaar is, kiest u het contact voor uw land hieronder:

Om onnodig ongemak te voorkomen adviseren wij u de gebruiksaanwijzing zorgvuldig door te lezen alvorens contact op te nemen met onze dealers of informatiecentra.

Indien uw Philips-product niet goed functioneert of defect is, moet u contact opnemen met uw Philips-dealer of rechtstreeks met een van de service- en consumenteninformatiecentra van Philips.

Website: <http://www.philips.com/support>

### Oost-Europa

#### WIT-RUSLAND

IBA  
Technisch centrum van JV IBA  
M. Bogdanovich str. 155  
BY - 220040 Minsk  
Tel: +375 17 217 33 86

#### Service.BY

Petrus Brovky st. 19 – 101-B  
220072, Minsk  
Wit-Rusland

#### BULGARIJE

LAN Service  
140, Mimi Balkanska Str.  
Office center Translog  
1540 Sofia, Bulgarije  
Tel: +359 2 960 2360  
[www.lan-service.bg](http://www.lan-service.bg)

#### TSJECHISCHE REPUBLIEK

A-Support  
Algemeen klanteninformatiecentrum  
800 100 697

#### KROATIË

Renoprom d.o.o.  
Ljubljanska 4,  
Sv. Nedjelja, 10431  
Kroatië  
Tel: +385 1 333 0974

#### ESTLAND

FUJITSU SERVICES OU  
Akadeemia tee 21G  
EE-12618 Tallinn  
Tel: +372 6519900  
[www.ee.invia.fujitsu.com](http://www.ee.invia.fujitsu.com)

## HONGARIJE

Serware Szerviz  
Vizimolnár u. 2-4  
HU - 1031 Boedapest  
Tel: +36 1 2426331  
E-mail: [inbox@serware.hu](mailto:inbox@serware.hu)  
[www.serware.hu](http://www.serware.hu)

Profi Service Center Ltd.  
123 Kulso-Vaci Street,  
H-1044 Boedapest ( Europe Center )  
HONGARIJE  
Tel: +36 1 814 8080  
[m.andras@psc.hu](mailto:m.andras@psc.hu)

## LETLAND

ServiceNet LV  
Jelgavas iela 36  
LV - 1055 Riga,  
Tel: +371 7460399  
E-mail: [serviss@servicenet.lv](mailto:serviss@servicenet.lv)

## LITOUWEN

ServiceNet LT  
Gaiziunu G. 3  
LT - 3009 KAUNAS  
Tel: +370 7400088  
E-mail: [servisas@servicenet.lt](mailto:servisas@servicenet.lt)  
[www.servicenet.lt](http://www.servicenet.lt)

## ROEMENIË

Blue Ridge Int'l Computers SRL  
115, Mihai Eminescu St., Sector 2  
RO - 020074 Boekarest  
Tel: +40 21 2101969

## SERVIË & MONTENEGRO

Kim Tec d.o.o.  
Viline vode bb, Slobodna zona  
Beograd L12/3  
11000 Belgrado  
Servië  
Tel. +381 11 20 70 684

## SLOWAKIJE

Algemeen klanteninformatiecentrum  
0800004551  
Datalan Servisne Stredisko  
Puchovska 8  
SK - 831 06 Bratislava  
Tel: +421 2 49207155  
E-mail: [servis@datalan.sk](mailto:servis@datalan.sk)

## SLOVENIË

PC HAND  
Brezovce 10  
SI - 1236 Trzin  
Tel: +386 1 530 08 24  
E-mail: [servis@pchand.si](mailto:servis@pchand.si)

## RUSLAND

CPS  
18, Shelepihinskaya nab.  
123290 Moskou  
Rusland  
Tel. +7(495)797 3434

## TURKIJE

Zie het garantiebewijs voor lokale ondersteuning  
Midden Turkije:  
Tecpro  
Telsizler Mah. 10  
Kagithana, Istanboel, Turkije  
Tel: +90 212 444 4 832

## OEKRAÏNE

Comel  
Shevchenko street 32  
UA - 49030 Dnepropetrovsk  
Tel: +380 562320045  
[www.csp-comel.com](http://www.csp-comel.com) LLC Topaz Company

Topaz-Service Company,  
Mishina str. 3,  
Kiev  
OEKRAÏNE-03151  
Tel: +38 044 245 73 31

Om onnodig ongemak te voorkomen raden wij u aan de bedieningsinstructies zorgvuldig te lezen, alvorens contact op te nemen met uw dealer. Als u vragen hebt die uw dealer niet kan beantwoorden of andere relevante vragen, moet u contact opnemen met de Philips klanteninformatiecentra of via:

Website: <http://www.philips.com>

Latijns-Amerika

## VOOR ONDERHOUD ONDER GARANTIE IN ARGENTINIË EN BRAZILIË

### Neem a.u.b. contact op met Philips op:

Brazilië:

Klantnummer: 0800-7254101

E-mailadres: [CIC.monitores@Philips.com](mailto:CIC.monitores@Philips.com)

Maandag tot vrijdag:

8:00am - 8:00pm

Argentinië:

Klantnummer: 0800 3330 856

E-mailadres: [CIC.monitores@Philips.com](mailto:CIC.monitores@Philips.com)

Maandag tot vrijdag:

8:00am - 8:00pm

## BRAZILIË

Bedrijf: Zie ASP-BRZ

Adres: Rod. Anhanguera, Km 49 Pista Sul - Bairro:

Terra Nova - Jundiaí/SP

CEP 13210-877 – Brasil

Tel: 55 11 4531-8438

E-mail: [moacir.minozzo@aoc.com.br](mailto:moacir.minozzo@aoc.com.br)

## ARGENTINA

Bedrijf: Zie ASP-ARG

Adres: Azopardo 1480

(C1107ADZ) Cdad. de Buenos Aires

Tel: 54 11 4103-4113

E-mail: [hlew@megatech.la](mailto:hlew@megatech.la)

## De Pacific: Drie jaar gratis arbeidsloon / drie jaar gratis service op onderdelen

**Australië:**

Bedrijf: AGOS NETWORK PTY LTD

Adres: 4/5 Dursley Road, Yennora, NSW 2161,

Australië

Tel: 1300 360 386

Fax: +61-2-80808147

E-mail: [philips@agos.com.au](mailto:philips@agos.com.au)

Openingstijden: Ma.~vr: 8:00am - 7:30pm

**Nieuw-Zeeland:**

Bedrijf: Visual Group Ltd.

Adres: 28 Walls Rd Penrose Auckland

Telefoon: 0800 657447

Fax: 09 5809607

E-mail: [vai.ravindran@visualgroup.co.nz](mailto:vai.ravindran@visualgroup.co.nz)

Openingstijden: Ma.~vr: 8:30am~5:30pm

## Azië (behalve voor Korea): Drie jaar gratis arbeidsloon / drie jaar gratis service op onderdelen

**Hongkong:**

Bedrijf: Smart Pixels Technology Ltd.

Adres: 9/F Wilson Logistics Center 24-28 Kung Kip Street Kwai Chung, N.T., Hong Kong.

Tel: +852 2619 9639

Fax: +852 2148 3123

E-mail: [service@smartpixels.com.hk](mailto:service@smartpixels.com.hk)

Openingstijden: Maa. tot Vrij: 9:00am~6:00pm;

Za.: 9:00am - 1:00pm

**Macau:**

Bedrijf: Smart Pixels Technology Ltd.

Adres: RUA DO PE. ANT ROLIZ NO.2H R/C + SL(A) HONG FOK KOK, MACAU

澳門羅神父街鴻福閣二號H舖

Tel: (853)-0800-987

Fax: (853)-2855-2228

E-mail: [service@smartpixels.com.hk](mailto:service@smartpixels.com.hk)

Openingstijden: Maa. tot Vrij: 9:00am~6:00pm;

Za. 9:00am~1:00pm



### China

Om service onder garantie te verkrijgen in China  
Neem a.u.b. contact op met Philips op:  
Klantnummer: 4008 800 008  
E-mailadres: philips\_helpdesk@vavotelecom.com  
7 dagen: 8:00am - 6:00pm

### India:

Bedrijf: REDINGTON INDIA LTD  
Adres: SPL Guindy House, 95 Mount Road,  
Chennai 600032, India  
Tel: 1 800 425 6396  
E-mail: callcentre@philipsmonitors.co.in  
SMS 'PHILIPS' op 56677  
Openingstijden: Ma.~vr: 9:00AM~5:30PM

### Indonesië:

Bedrijf: PT. Gadingsari elektronika Prima  
Adres: Komplek Pinang 8, Jl. Ciputat raya No. 8F,  
Pondok Pinang Jakarta  
Tel: 62 21 75909053, 75909056, 7511530  
Fax: 62 21 7510982  
E-mail: gepta@cbn.net.id  
Openingstijden: Ma.~vr: 8:30am~4:30pm;  
Za. 8:30am~2:00pm  
Dekking: Jakarta, Bekasi, Krawang, Bogor, Depok,  
Tangerang, Serpong, Serang

### Extra servicepunten:

1. ASC MEDAN  
Adres: Jl.Kakap No.32G, Medan  
Telefoon: 62 61 4538920  
Dekking: Medan, Aceh, Pematang Siantar;  
Pakanbaru, Padang
2. ASC YOGYA  
Adres: Jl.Pembela Tanah Air No.15, Yogyakarta  
Telefoon: 62 274 564791  
Dekking: Yogyakarta, Solo, Semarang, Magelang
3. ASC SURABAYA  
Adres: HI-TECH Mall Lt.2 ,Blok C1-.12A Jl.Kusuma  
Bangsa 116-118, Surabaya  
Telefoon: 62 31 5353573  
Dekking: Surabaya, Malang, Pasuruan, Bojonegoro,  
Kediri, Gersik

### 4. ASC BALI

Adres: Jl.Pulau Nusa Penida No.28 Denpasar- Bali  
Telefoon: 62 813 31821822  
Dekking: Denpasar, Kuta, Nusa Dua, Gianyar,  
Bedugul

### 5. ASC BANDUNG

Adres: Segitiga Mas Kosambi Blok G-9 Jl.Jend A.Yani  
,Bandung  
Telefoon: 62 22 7237009  
Dekking: Bandung, Cirebon, Ciamis, Sukabumi

### Zuid- Korea:

Bedrijf: PCS One Korea Ltd.  
Adres: 112-2, Banpo-dong, Seocho-ku, Seoul, 137-  
040, Korea  
Telefooncentrum Tel: 080-600-6600  
Tel: 82 2 591 1528  
Fax: 82 2 595 9688  
E-mail: cic\_korea@philips.com  
Openingstijden: Ma.~vr: 9:00AM~ 6:00PM;  
Za. 9:00AM~1:00PM

### Maleisië:

Bedrijf: After Market Solutions (CE) Sdn Bhd  
Adres: Lot 6. Jalan 225/51A, 46100 Petaling Jaya,  
Selangor DE, Malaysia.  
Telefoon: 603 7953 3370  
Philips Info Line: 1-800-880-180  
Fax: 603 7953 3338  
E-mail: pceinfo.my@philips.com  
Openingstijden: Ma.~vr: 8:15am~5:15pm;  
Za. 9:00am~1:00pm

### Pakistan:

Philips Consumer Service  
Adres: Mubarak manzil, 39, Garden Road, Saddar,  
Karachi-74400  
Tel: (9221) 2737411-16  
Fax: (9221) 2721167  
E-mail: care@philips.com  
Openingstijden: Ma.~za. 09:30am~1:00pm &  
2:00pm~5:30pm

**Filippijnen:**

Bedrijf: Glee Electronics, Inc.  
Adres: Unit 1103-1104 11F The Taipan Place Bldg. F.  
Ortigas Center Pasig City  
Tel: (02) 633-4533 to 34 / (02) 637-6559 to 60  
Fax: (02) 6334563  
E-mail: jim.gawson@glee.com.ph  
Openingstijden: Ma.~vr: 8:00am~6:00pm

**Singapore:**

Bedrijf: Philips Electronics Singapore Pte Ltd  
(Philips Consument Care Centrum)  
Adres: 620A Lorong 1 Toa Payoh, TP4 Building  
Level 1, Singapore 319762  
Tel: (65) 6882 3999  
Fax: (65) 62508037  
E-mail: consumer.care.sg@philips.com  
Openingstijden: Ma.~vr: 9:00am~6:00pm;  
Za. 9:00am~1:00pm

**Taiwan:**

Bedrijf: FEETEC.CO  
Adres: No.499, Ciwen Rd., Taoyuan City, Taoyuan  
County 330, Taiwan  
Consumentenservice: 0800-231-099  
Tel: (03)3169920  
Fax: (03)3169930  
E-mail: knlin08@xuite.net  
Openingstijden: Ma.~vr: 8:30am~7:00pm

**Thailand:**

Bedrijf: Axis Computer System Co., Ltd.  
Adres: 1421 Soi Lardprao 94, Srivara Town In  
Town Soi 3 Road, Wangthonglang, Bangkok 10310  
Thailand  
Tel: (662) 934-5498  
Fax: (662) 934-5499  
E-mail: axis5@axiscomputer.co.th  
Openingstijden: Ma.~vr: 08:30am~05:30pm

**Vietnam:**

1. Ho Chi Minh stad:  
Bedrijf: FPT Service Informatic Company Ltd. - Ho  
Chi Minh City Branch  
Adres: 207/4 Nguyen Van Thu Street, District 1,  
HCM City  
Tel: +84 8 38248007  
Fax: +84 8 38248010  
E-mail: Thanght@fpt.com.vn  
Openingstijden: Maa. tot Vrij: 8:00am-12:00am,  
1:30pm-5:30pm; Zat.: 8:00am~12:00am

2. Danang City :

Bedrijf: FPT Service Informatic Company Ltd. -  
Da nang Office  
Adres: 336 Le Duan Street - Thanh Khe District -  
Đa Nang City  
Tel: 05113.562666; Fax: 05113.562662  
Tel: +84 511 3562666  
Fax: +84 511 3562662  
E-mail: khangndv@fpt.com.vn  
Openingstijden: Maa. tot Vrij: 8:00am-12:00am,  
1:30pm-5:30pm; Zat.: 8:00am~12:00am

3. Provincie Can tho:

Bedrijf: FPT Service Informatic Company Ltd. -  
Can Tho Office  
Adres: 71/4 Tran Phu Street, Ninh Kieu District,  
Can tho City  
Tel: +84 5113.562666  
Fax: +84 5113.562662  
E-mail: nhieptv@fpt.com.vn  
Openingstijden: Maa. tot Vrij: 8:00am-12:00am,  
1:30pm-5:30pm; Zat.: 8:00am~12:00am

**Afrika**

**Zuid-Afrika:**

Naam bedrijf: Sylvara Technologies Pty Ltd  
Adres: Ho Adres Palm Springs Centre Christoffel  
Road Van Riebeeck Park Kempton Park, South  
Africa  
Tel: 086 000 0888  
Fax: +2711 391 1060  
E-mail: monitorcare@philipssupport.co.za  
Openingstijden: Ma.~Vr: 08:00am~05:00pm

### **Midden-Oosten**

Verenigde Arabische Emiraten:  
Bedrijf: AL SHAHD COMPUTER L.L.C  
Adres: P.O.BOX: 29024, DUBAI, VERENIGDE  
ARABISCHE EMIRATEN TEL:  
Tel: 00971 4 2276525  
FAX: 00971 4 2276242  
E-mail: shahd52@eim.ae  
Openingstijden: Za.~Do. 9:00am~1:00pm &  
4:00pm- 8:00pm

### **Israël:**

Bedrijf: Eastronics LTD  
Adres: 13 Rozanis St. P.O.B. 39300, Tel Aviv 61392  
Israel  
Tel: 1-800-567000 gratis in Israel; (972-50-8353722  
na openingsuren tot 20:00)  
Fax: 972-3-6458759  
E-mail: eastronics@eastronics.co.il  
Openingstijden: Zo.~Do. 08:00 - 18:00

### **Philips F1rst Choice-garantie(Verenigde Staten)**

Hartelijk dank voor uw aankoop van een Philips-  
monitor

Alle Philips-monitoren worden volgens strenge  
normen ontworpen en gemaakt met het oog op  
optimale prestaties, gebruiksvriendelijkheid en  
installatiegemak. Mochten zich bij de installatie of  
het gebruik van dit product problemen voordoen,  
moet u direct contact opnemen met Philips om  
aanspraak te maken op uw F1rst Choice-garantie.  
Deze servicegarantie geldt drie jaar en geeft u  
recht op een ander product op de locatie waar  
u zich bevindt, dat wil zeggen binnen 48 uur na  
ontvangst van uw telefonische melding en in het  
eerste jaar na de aankoop. Als u binnen twee of  
drie jaar na aankoop problemen ondervindt met  
uw monitor, zullen wij het apparaat repareren  
wanneer u het voor eigen rekening naar het  
servicecentrum stuurt.

### **BEPERKTE GARANTIE (Computer monitor)**

Neem contact met ons op via de website:  
<http://www.philips.com> of  
<http://www.usa.philips.com> voor de  
Registratiekaart voor de garantie.

Drie jaar gratis arbeidsloon / drie jaar gratis  
service op onderdelen / een jaar voor ruilen\*

\* Het product wordt geruild voor een nieuw of  
vernieuwd product volgens de oorspronkelijke  
specificaties, binnen twee werkdagen gedurende  
het eerste jaar. Dit product moet op uw kosten  
worden opgestuurd voor service tijdens het  
tweede en derde jaar.

### **WIE IS GEDEKT?**

U moet een aankoopbewijs hebben om de  
service onder de garantie te ontvangen. Een  
aankoopbon of ander document dat aantoont dat  
u het product hebt gekocht, wordt beschouwd als  
aankoopbewijs. Bevestig dit aan deze handleiding  
en houd beide bij de hand.

### WAT IS GEDEKT?

De garantiedekking begint op de dag dat u uw product koopt. Drie jaar na die datum zullen alle onderdelen worden gerepareerd of vervangen en zijn de werkuren gratis. Na drie jaar na aankoopdatum betaalt u voor de vervanging of reparatie van alle onderdelen en voor alle werkuren.

Alle onderdelen, inclusief gerepareerde en vervangen onderdelen worden uitsluitend gedekt voor de oorspronkelijke garantieperiode. Als de garantie op het originele product is verstrekt, verstrekt ook de garantie op alle vervangen en gerepareerde producten en onderdelen.

### WAT IS UITGESLOTEN?

Uw garantie dekt geen van de volgende zaken: werkuren voor het installeren of opzetten van het product, de aanpassing van het klantenbeheer van op het product en de installatie of reparatie van antennesystemen buiten het product.

Productreparatie en/of vervanging van onderdelen vanwege misbruik, ongeluk, onbevoegde reparatie of andere oorzaken die buiten de controle van Philips vallen.

Ontvangstproblemen veroorzaakt door signaalcondities of kabel- of antennesystemen buiten het apparaat.

Een product dat wijziging of aanpassing moet ondergaan om het in staat te stellen in elk willekeurig land te werken, als dat niet een land is waarvoor het product werd ontworpen, vervaardigd, goedgekeurd en/of gemachtigd, of reparatie van producten die door deze wijzigingen werden beschadigd.

Incidentele of gevolgschade die uit het product voortvloeit. (Sommige landen staan de uitsluiting van incidentele of gevolgschade niet toe, zodat de bovenstaande uitsluiting mogelijk niet van toepassing is op u. Dit omvat maar is niet beperkt tot vooraf opgenomen materiaal, al dan niet onder copyright). Het model of productnieummer op het product is gewijzigd, verwijderd, of onleesbaar gemaakt.

### WAAR KAN IK SERVICE KRIJGEN?

Service onder garantie is beschikbaar in alle landen waar het product officieel wordt gedistribueerd door Philips. In landen waar Philips het product niet distribueert, zal de plaatselijke Philips-serviceorganisatie trachten service te verlenen (er kan echter vertraging optreden als de juiste reserveonderdelen en technische handleiding(en) niet direct beschikbaar zijn).

### WAAR KAN IK MEER INFORMATIE KRIJGEN?

Voor meer informatie neemt u contact op met het Philips Customer Care-centrum op het nummer (877) 835-1838 (alleen voor Amerikaanse klanten) of (919) 573-7855.

Voordat u om service verzoekt...

Raadpleeg a.u.b. uw handleiding voordat u om service vraagt. Het gedeelte daarin over het aanpassen van de bedieningsinstellingen kan u een serviceoproep besparen.

### OM SERVICE ONDER GARANTIE IN DE VERENIGDE STATEN, PUERTO RICO OF DE AMERIKAANSE MAAGDENEILANDEN TE VERKRIJGEN...

Bel het telefoonnummer van het Philips Customer Care-centrum dat hieronder staat vermeld voor hulp voor uw product en serviceprocedures:

Philips Customer Care-centrum  
(877) 835-1838 of (919) 573-7855  
(In de Verenigde Staten, Puerto Rico en de Amerikaanse Maagdeneilanden zijn alle impliciete garanties, inclusief impliciete garanties op verkoopbaarheid en geschiktheid voor een bepaald doel, beperkt tot de tijdsduur van deze uitdrukkelijke garantie. Maar aangezien sommige landen geen beperkingen toestaan op de tijdsduur van een impliciet garantie is het mogelijk dat deze beperking niet op u van toepassing is.)

## OM SERVICE ONDER GARANTIE TE VERKRIJGEN IN CANADA...

Neem a.u.b. contact op met Philips op:  
(800) 479-6696

Vier jaar gratis onderdelen en vier jaar gratis werkuren wordt geboden door Philips Canada en alle andere bevoegde servicecentra.

(In Canada wordt deze garantie verstrekt in plaats van alle andere garanties. Er zijn geen andere uitdrukkelijke of impliciete garanties, met inbegrip van alle impliciete garanties van verkoopbaarheid of geschiktheid voor een bepaald doel. Philips in geen geval aansprakelijk worden gesteld voor enige directe, indirecte, speciale, incidentele of gevolgschade, op welke wijze ook veroorzaakt, zelfs indien zij van de mogelijkheid van dergelijke schade op de hoogte is gesteld.)  
ONTHOUD... Noteer het model- en de serienummers van het product.

MODELNR. \_\_\_\_\_

SERIENR. \_\_\_\_\_

Deze garantie geeft u bepaalde wettelijke rechten. Het is mogelijk dat u andere rechten hebt, die van staat/provincie verschillen.

Zorg ervoor dat u de volgende gegevens bij de hand hebt voordat u contact opneemt met Philips zodat wij uw probleem snel kunnen verhelpen.

- Philips-typenummer
- Philips-serienummer
- Aankoopdatum (een kopie van de aankoopbon kan vereist zijn)
- PC-omgeving processor:
  - CPU, naam van videokaart en versie van stuurprogramma
  - Besturingssysteem
  - Toepassing is in gebruik
- Overige geïnstalleerde kaarten  
Zorg dat u ook de volgende informatie bij de hand hebt voor een snellere service:
- het bewijs van aankoop met: aankoopdatum, naam van de leverancier, modelnummer en serienummer van het product.
- Het volledige adres naar waar het vervangende apparaat moet worden gestuurd.

Een telefoontje is voldoende

De klantenservice van Philips is wereldwijd beschikbaar. In Canada kunt u contact opnemen met Philips klantenservice maandag-vrijdag van 9:00 am - 6:00 pm Eastern Time (ET).

Kijk voor verdere informatie over dit en andere geweldige Philips-producten op onze website op:

Website: <http://www.philips.com>

Uw internationale garantie

Geachte klant,

Hartelijk dank voor uw aankoop van dit Philips-product, dat ontworpen en vervaardigd werd volgens de hoogste kwaliteitsnormen.

Als er echter iets mis zou gaan met dit product, garandeert Philips gratis werkuren en vervangingsonderdelen, ongeacht het land waar het product wordt gerepareerd, gedurende een periode van 12 maanden vanaf de aankoopdatum. Deze internationale garantie van Philips vult de bestaande nationale garantieverplichtingen ten opzichte van u van dealers en Philips in het land van aankoop, en is niet van invloed op uw statutaire rechten als klant.

Deze Philips-garantie is van toepassing, op voorwaarde dat het product op de juiste wijze gebruikt werd, in overeenstemming met de bedieningsinstructies en na overhandiging van de oorspronkelijke factuur of het ontvangstbewijs dat de datum van aankoop, de naam van de dealer en het productnummer van het product aangeeft.

### De Philips-garantie is mogelijk niet geldig in de volgende gevallen:

- als de documenten op enigerlei wijze zijn veranderd of onleesbaar gemaakt;
- als het model- of productienummer op het product is veranderd, doorgehaald, verwijderd of onleesbaar gemaakt;
- Als er reparaties of productwijzigingen en veranderingen uitgevoerd werden door onbevoegde servicebedrijven of personen;
- als er schade werd veroorzaakt werd door ongevallen, met inbegrip van maar niet beperkt tot onweer, water of brand, misbruik of verwaarlozing.

Wij willen u erop wijzen dat het product niet als defect wordt beschouwd onder deze garantie voor het geval wijzigingen noodzakelijk zijn zodat het product voldoet aan plaatselijke of nationale technische normen, die van toepassing zijn in landen waarvoor het product oorspronkelijk niet werd ontworpen en/of vervaardigd.

U dient daarom altijd te controleren of een product in een bepaald land kan worden gebruikt.

Als uw Philips-product niet goed werkt of defect is, neem dan a.u.b. contact op met uw Philips-dealer. Als u service nodig mocht hebben terwijl u zich in een ander land bevindt, kan de Klantenhulp van Philips u een dealeradres, verstrekken in dat land; het telefoon- en faxnummer daarvan kunnen in het desbetreffende gedeelte van dit boekje worden gevonden.

Om onnodig ongemak te voorkomen raden wij u aan de bedieningsinstructies zorgvuldig te lezen, alvorens contact op te nemen met uw dealer. Als u vragen hebt die uw dealer niet kan beantwoorden of andere relevante vragen, moet u contact opnemen met de Philips klanteninformatiecentra of via: Website: <http://www.philips.com>

## 8. Problemen oplossen & veelgestelde vragen

### 8.1 Problemen opsporen en oplossen

Deze pagina behandelt de problemen die u als gebruiker zelf kunt oplossen. Kunt u aan de hand hiervan uw probleem niet oplossen neem dan contact op met een servicevertegenwoordiger van Philips.

#### 1 Voorkomende problemen

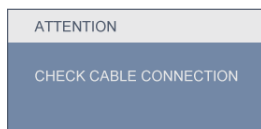
##### Geen beeld (voedings-LED niet opgelicht)

- Zorg ervoor dat het netsnoer op het stopcontact aangesloten is en achterop de monitor.
- Zet de hoofdschakelaar op de voorzijde van de monitor in de stand UIT en daarna weer op AAN.

##### Geen beeld (wit knipperend voedings-LED)

- Zorg ervoor dat de computer ingeschakeld is.
- Controleer of de signaalkabel is aangesloten op de computer.
- Controleer of er geen pinnen van de monitorkabel verbogen zijn. Buig ze voorzichtig recht of vervang de kabel.
- De energiebesparing kan actief zijn

##### Op het scherm staat



- Controleer of de monitorkabel is aangesloten op de computer. (zie ook de Snelgids).
- Controleer of er geen pinnen van de monitorkabel verbogen zijn.
- Zorg ervoor dat de computer ingeschakeld is.

### De knop AUTO werkt niet

- De auto-functie is alleen van toepassing in de analoge VGA-modus. Als het resultaat niet voldoet, kunt u handmatige aanpassingen aanbrengen via het OSD-menu.

#### ⓘ Opmerking

De Auto-functie is niet van toepassing in de DVI-digitale modus omdat deze functie niet nodig is.

### Zichtbare tekenen van rook of vonken

- Voer geen stappen uit van de probleemoplossing
- Koppel de monitor onmiddellijk los van de voedingsbron voor uw veiligheid.
- Neem onmiddellijk contact op met de klantendienst van Philips.

#### 2 Beeldproblemen

##### Beeld staat niet in het midden

- Pas de beeldpositie aan met de functie "Auto" in het OSD-hoofdmenu.
- Stel de beeldpositie in met Fase, Klok van de hoofdinstantellingen in het OSD-menu. Dit is alleen geldig in de VGA-modus.

##### Beeld trilt op het scherm

- Controleer of de signaalkabel goed op de videokaart van de computer bevestigd is.

##### Verticaal geflikker in het beeld



- Pas de beeldpositie aan met de functie "Auto" in het OSD-hoofdmenu.
- Elimineer de verticale balken met Fase, Klok van de hoofdinstantellingen in het OSD-menu. Dit is alleen geldig in de VGA-modus.

### Horizontaal geflikker in het beeld



- Pas de beeldpositie aan met de functie "Auto" in het OSD-hoofdmenu.
- Elimineer de verticale balken met Fase, Klok van de hoofdinstellingen in het OSD-menu. Dit is alleen geldig in de VGA-modus.

### beeld is wazig, onduidelijk of te donker

- Stel contrast en helderheid bij met het OSD-menu.

### Er verschijnt een "nabeeld" of "geestbeeld" door "inbranden", zelfs na het uitschakelen

- Een ononderbroken weergave van stilstaande of statische beelden gedurende een langere periode kan een "ingebrand beeld", "nabeeld" of "schaduwbeeld" veroorzaken. Dit is een bekend fenomeen in de beeldschermtechnologie. In de meeste gevallen verdwijnt dit "ingebrand beeld", "nabeeld" of "schaduwbeeld" geleidelijk enige tijd nadat de voeding werd uitgeschakeld.
- Activeer altijd een programma met een bewegende schermbeveiliging wanneer u de monitor onbewaakt achterlaat.
- Activeer altijd een toepassing voor het periodiek vernieuwen van het scherm als u het beeldscherm ongewijzigde statische inhoud zal weergeven.
- Ernstige symptomen van een "ingebrand beeld", "nabeeld" of "schaduwbeeld" zullen niet verdwijnen en kunnen niet worden hersteld. De hierboven vermelde schade wordt niet gedekt door uw garantie.

### Beeld is vervormd. Tekst is wazig en gerafeld

- Zet de beeldresolutie van de computer op dezelfde waarde als de aanbevolen waarde voor de monitor:

### Groene, rode, blauwe, zwarte en witte punten op het scherm

- De resterende punten zijn een normaal kenmerk van de LCD-schermen die in de moderne technologie worden gebruikt. Raadpleeg het pixelbeleid voor meer informatie.

### Het "voedingslampje" is te sterk en stoort

- U kunt de helderheid van het controlelampje veranderen met de instellingen in het OSD-menu.



## 8.2 Veelgestelde vragen SmartControl Lite

### V1. Ik wissel de monitor bij een PC om voor een andere en de SmartControl Lite is plotseling onbruikbaar. Wat moet ik doen?

**A:** Start uw pc opnieuw op en kijk of SmartControl Lite kan werken. Anders zult u SmartControl Lite moeten verwijderen en opnieuw installeren om zeker te zijn dat het juiste stuurprogramma is geïnstalleerd.

### V2. De functies van de SmartControl Lite werkten eerder goed, maar nu niet meer. Wat kan ik doen?

**A:** Hebt u de volgende handelingen uitgevoerd, dan kan het nodig zijn het stuurprogramma van de monitor opnieuw te installeren.

- Videokaart vervangen door een andere
- Videostuurprogramma bijwerken
- Werkzaamheden aan het besturingssysteem, zoals een service pack of patch
- Windows bijwerken en een bijgewerkte monitor en/of videostuurprogramma gebruiken
- Windows werd gestart terwijl de monitor uitgeschakeld was of niet aangesloten. Om dit te onderzoeken, klikt u met de rechterknop op Deze computer en kiest u Eigenschappen -> Hardware -> Apparaatbeheer. Staar er "Plug and Play Monitor" onder Monitor; dan is een herinstallatie nodig. Verwijder SmartControl Lite en installeer het programma opnieuw.

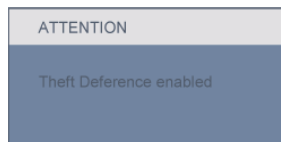
### V3. Nadat SmartControl Lite is geïnstalleerd, verschijnt er na enige tijd niets op het scherm wanneer op het tabblad SmartControl Lite wordt geklikt, of er verschijnt een foutmelding. Wat is er aan de hand?

**A:** Het is mogelijk dat uw grafische adapter niet compatibel is met SmartControl Lite.

Is de videokaart van een van de hierboven genoemde merken, probeer dan het nieuwste stuurprogramma te downloaden van de website van de fabrikant. Installeer het stuurprogramma. Verwijder SmartControl Lite en installeer de toepassing opnieuw. Werkt het dan nog steeds niet, dan is uw videokaart helaas niet ondersteund. Bezoek de website van Philips en controleer of er een bijgewerkt SmartControl Lite-stuurprogramma beschikbaar is.

### V4. Klik ik op Productinformatie, dan zie ik maar een deel van de gegevens. Wat is er gebeurd?

**A:** het kan zijn dat het stuurprogramma van uw videokaart niet de laatste versie is met volledige ondersteuning van DDC/CI-interface. Probeer de nieuwste versie van het stuurprogramma te downloaden van de website van de fabrikant. Installeer het stuurprogramma. Verwijder SmartControl Lite en installeer de toepassing opnieuw.



### V5. Ik ben de PIN-code voor de Diefstalpreventie vergeten. Wat kan ik nog doen?

**A:** Het servicecentrum van Philips heeft het recht een wettige identificatie en machtiging te vragen om vast te stellen wie de eigenaar van de monitor is.

Let op dat de anti-diefstalfunctie een handige en gratis functie is. De gebruiker of organisatie die de pincodes instelt is zelf verantwoordelijk voor het beheer van de pincodes.

Mocht u de pincode zijn vergeten, kan de klantenservice van Philips deze tegen kostprijs opnieuw instellen nadat is gecontroleerd of u de eigenaar bent. Let op dat dit geen onderdeel is van de garantie.

### 8.3 Algemene FAQs

**V1: Wat moet ik doen als de monitor na installatie toont "Deze videostand kan niet weergegeven worden"?**

- A:** De aanbevolen resolutie voor dit beeldscherm: 1920 x 1080 @ 60Hz.
- Maak alle kabels los en sluit de computer aan op de monitor die u vroeger gebruikte.
  - Selecteer in het startmenu van Windows: Instellingen/Configuratiescherm. Kies in het Configuratiescherm Beeldscherm. Klik in de Eigenschappen voor Beeldscherm de tab Instellingen. Zet het schuifje onder Beeldschermresolutie in de stand 1920 x 1080 pixels.
  - Open 'Geavanceerd' en zet de Vernieuwingsfrequentie op 60Hz. Klik daarna op OK.
  - Herstart de computer en herhaal stap 2 en 3 om te controleren dat de computer nu is ingesteld op 1920 x 1080 @ 60Hz.
  - Sluit de computer weer af, verwijder de oude monitor en sluit het beeldscherm van Philips weer aan.
  - Zet de monitor en daarna de computer weer aan.

**V2: Wat doet de aanbevolen vernieuwingsfrequentie voor een beeldscherm?**

- A:** De aanbevolen vernieuwingsfrequentie voor beeldschermen is 60Hz. Ziet u storingen op het scherm, dan kunt u er 75Hz van maken om te zien of dat het probleem oplost.

**V3: Waarvoor zijn de .inf- en .icm-bestanden op de cd-rom? Hoe installeer ik de stuurprogramma's (.inf en .icm)?**

- A:** Dit zijn de stuurprogramma's voor de monitor. Volg de instructies in de handleiding om ze te installeren. De computer kan u om stuurprogramma's vragen (.inf- en .icm-bestanden) of een schijf als u de monitor voor het eerst installeert. Volg de instructies om de meegeleverde cd-rom te gebruiken. De monitorstuurprogramma's (.inf- en .icm-bestanden) worden automatisch geïnstalleerd.

**V4: Hoe stel ik de resolutie in?**

- A:** Uw videokaart, het grafische stuurprogramma en de monitor bepalen samen welke resoluties mogelijk zijn. U kunt de gewenste resolutie selecteren in het Configuratiescherm van Windows® met de "Eigenschappen van Beeldscherm".

**V5: Wat doe ik als ik in de war raak met de monitorinstellingen?**

- A:** Druk op de knop OK en selecteer 'Reset' om de oorspronkelijke fabrieksinstellingen te herstellen.

**V6: Is het beeldscherm bestand tegen krassen?**

- A:** In het algemeen is het verstandig de oppervlakte van het paneel niet bloot te stellen aan schokken en aan contact met scherpe of botte voorwerpen. Hanteert u de monitor, zorg er dan voor dat er geen druk op de oppervlakte van het paneel wordt uitgeoefend. Het zou de garantie nadelig kunnen beïnvloeden.

**V7: Hoe maak ik het beeldscherm schoon?**

**A:** Voor normale schoonmaakwerkzaamheden gebruikt u een schone, zachte doek. Eventueel kunt u isopropanol gebruiken. Gebruik geen andere schoonmaakmiddelen zoals ethanol, aceton, hexaan enz.

**V8: Kan ik de kleurinstelling van de monitor veranderen?**

**A:** Ja, u verandert de kleurinstelling met het OSD-menu als volgt.

- Druk op "OK" om het OSD-menu (On Screen Display) weer te geven.
- Druk op de "Pijl omlaag" om de optie "Kleur" te selecteren en druk vervolgens op "OK" om de kleurinstelling te openen. Er zijn drie instellingen, zoals hieronder weergegeven.

1. Kleurtemperatuur; de 2 instellingen zijn 6500K en 9300K.
2. sRGB; dit is een standaardinstelling voor de juiste kleuruitwisseling tussen verschillende apparaten (zoals digitale camera's, monitoren, printers, scanners enz.)
3. Door gebruiker gedefinieerd; de gebruiker kan zijn/haar voorkeurskleur kiezen door rood, blauw en groen in te stellen.

 **Opmerking**

Een meting van de lichtkleur die uitgestraald wordt door een gloeiend lichaam. Deze waarde wordt uitgedrukt in de absolute temperatuurschaal (in kelvin). Een lage temperatuur, zoals 2004K is rood, een hoge temperatuur als 9300K is blauw. Neutrale temperaturen zijn wit, bij 6504K.

**V9: Kan het beeldscherm van Philips op de muur worden gemonteerd?**

**A:** Ja. Beeldschermen van Philips hebben deze mogelijkheid. Op de achterzijde bevinden zich gestandaardiseerde VESA –montagegaten, zodat de monitor op de meeste gestandaardiseerde VESA-armen gemonteerd kan worden. Wij raden u aan contact op te nemen met uw verkoopvertegenwoordiger van Philips voor meer informatie.

**V10: Kan ik het beeldscherm op elke computer, elk werkstation en elke Mac aansluiten?**

**A:** Ja. Alle beeldschermen van Philips zijn volledig compatibel met standaardcomputers, Macs en werkstations. Het kannodig zijn een verloopstuk te gebruiken voor het aansluiten van de monitor op een Mac. Neem contact op met uw Philips-leverancier voor meer informatie.

**V11: Zijn beeldschermen van Philips Plug-and-Play?**

**A:** Ja, de monitoren zijn compatibel met Plug-and-Play van Windows 7/Vista/XP/NT, Mac OSX, Linux.

**V12: Wat is inbranden, wat is een nabeeld of geestbeeld op een beeldscherm?**

**A:** Een ononderbroken weergave van stilstaande of statische beelden gedurende een langere periode kan een "ingebrend beeld", "nabeeld" of "schaduwbeeld" veroorzaken. Dit is een bekend fenomeen in de beeldschermtechnologie. Meestal verdwijnt het "geestbeeld" na enige tijd nadat het scherm is uitgeschakeld. Activeer altijd een programma met een bewegende schermbeveiliging wanneer u de monitor onbewaakt achterlaat. Activeer altijd een toepassing voor het periodiek vernieuwen van het scherm als u het beeldscherm ongewijzigde statische inhoud zal weergeven.

 **Waarschuwing**

Ernstig "inbranden", een ernstig "nabeeld" of "geestbeeld" verdwijnt niet en kan niet gerepareerd worden. De hierboven vermelde schade wordt niet gedekt door uw garantie.

**V13: Waarom toont het scherm geen scherpe tekst en zijn de tekens gerafeld?**

**A:** Het beeldscherm functioneert het best bij de eigen resolutie van 1920 x 1080 @ 60Hz. Voor het beste resultaat gebruikt u deze resolutie.



2011 © Koninklijke Philips Electronics N.V. Alle rechten voorbehouden.

Philips en het Philips-schildembleem zijn gedeponeerde handelsmerken van Koninklijke Philips Electronics N.V. en worden gebruikt onder de licentie van Koninklijke Philips Electronics N.V.

De specificaties zijn onderhevig aan wijzigingen zonder kennisgeving.

M2244EL1Q