

# Altijd tot uw dienst

Ga voor registratie van uw product en ondersteuning naar  
[www.philips.com/support](http://www.philips.com/support)



BT50  
BT25



## Gebruiksaanwijzing

**PHILIPS**



# Inhoudsopgave

---

<b>1</b>	<b>Belangrijk</b>	<b>2</b>
----------	-------------------	----------

---

<b>2</b>	<b>Uw draagbare luidspreker</b>	<b>3</b>
	Introductie	3
	Wat zit er in de doos?	3
	Overzicht van de luidspreker	3

---

<b>3</b>	<b>Aan de slag</b>	<b>4</b>
	De ingebouwde accu opladen	4
	In-/uitschakelen	4

---

<b>4</b>	<b>Afspelen vanaf Bluetooth-apparaten</b>	<b>5</b>
	Een apparaat verbinden	5
	De verbinding met een apparaat verbreken	5
	Een apparaat opnieuw verbinden	6

---

<b>5</b>	<b>Afspelen vanaf een extern apparaat</b>	<b>7</b>
----------	---	----------

---

<b>6</b>	<b>Productinformatie</b>	<b>8</b>
	Versterker	8
	Luidspreker	8
	Bluetooth	8
	Algemene informatie	8

---

<b>7</b>	<b>Problemen oplossen</b>	<b>9</b>
	Algemeen	9
	Over Bluetooth-apparaten	9

---

<b>8</b>	<b>Kennisgeving</b>	<b>10</b>
	Compliance	10
	De zorg voor het milieu	10
	Handelsmerkverklaring	11

# 1 Belangrijk



## Waarschuwing

- Verwijder de behuizing van dit product nooit.
  - Geen enkel onderdeel van dit product hoeft ooit te worden gesmeerd.
  - Plaats dit product nooit op andere elektrische apparatuur.
  - Houd dit product uit de buurt van direct zonlicht, open vuur of warmte.
- 
- Lees deze instructies.
  - Let op waarschuwingen.
  - Volg alle instructies.
  - Plaats dit apparaat niet nabij water.
  - Niet installeren in de nabijheid van warmtebronnen zoals radiatoren, warmeluchtroosters, kachels of andere apparaten (zoals versterkers) die warmte produceren.
  - Gebruik uitsluitend door de fabrikant gespecificeerde toebehoren/accessoires.
  - Laat al het onderhoud verrichten door erkend onderhoudspersoneel. Onderhoud is vereist wanneer het apparaat is beschadigd doordat er bijvoorbeeld vloeistof in het apparaat is gekomen of er een voorwerp op het apparaat is gevallen, wanneer het apparaat is blootgesteld aan regen of vocht, wanneer het apparaat niet goed functioneert of wanneer het is gevallen.
  - De batterij mag niet worden blootgesteld aan hoge temperaturen veroorzaakt door zonlicht, vuur en dergelijke.
  - Stel het apparaat niet bloot aan vocht.
  - Plaats niets op het apparaat dat gevaar kan opleveren, zoals een glas water of een brandende kaars.



## Opmerking

- Het typeplaatje bevindt zich aan de onderkant van het apparaat.

## 2 Uw draagbare luidspreker

Gefeliciteerd met uw aankoop en welkom bij Philips! Als u volledig wilt profiteren van de ondersteuning die Philips biedt, kunt u uw product registreren op [www.philips.com/welcome](http://www.philips.com/welcome).

### Introductie

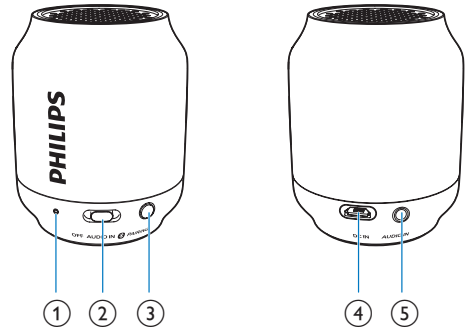
Met deze luidspreker kunt u genieten van geluid van Bluetooth-apparaten of andere externe audioapparaten.


### Wat zit er in de doos?

Controleer de inhoud van het pakket:

- Luidspreker
- USB-kabel voor het opladen
- Korte gebruikershandleiding
- Folder met kennisgeving en veiligheidsinformatie

### Overzicht van de luidspreker



- ① **LED-indicator**
  - Geeft de status van de accu of de Bluetooth-verbinding aan.
- ② **Bronselectie (OFF/AUDIO IN/ )**
  - Hiermee selecteert u Bluetooth of AUDIO IN als bron.
  - Hiermee schakelt u de luidspreker uit.
- ③ **PAIRING**
  - Hiermee opent u de Bluetooth-koppelmodus.
  - Hiermee verbreekt u de Bluetooth-verbinding.
- ④ **DC IN**
  - Hiermee laadt u de ingebouwde accu op.
- ⑤ **AUDIO IN**
  - Sluit een extern audioapparaat aan.

# 3 Aan de slag

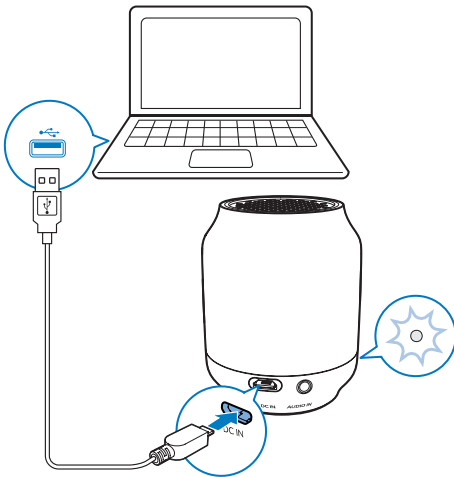
Volg altijd de instructies in dit hoofdstuk op volgorde.

## De ingebouwde accu opladen

De luidspreker wordt aangedreven door de ingebouwde accu.

### Opmerking

- Laad de accu volledig op voordat u het apparaat gebruikt.
- De micro USB-aansluiting is uitsluitend geschikt voor opladen.
- Het duurt ongeveer 2 uur om de accu volledig op te laden.
- De oplaadbare accu heeft een beperkt aantal oplaadcycli. De levensduur en het aantal oplaadcycli van de accu zijn afhankelijk van gebruik en instellingen.



Sluit de USB-kabel aan op

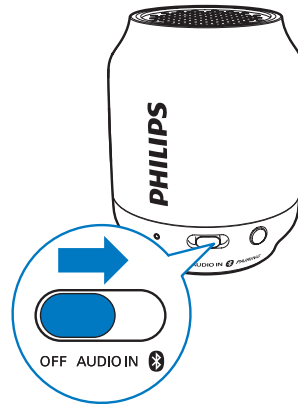
- de **DC IN**-aansluiting van de luidspreker; en
- een USB-aansluiting op een computer.

Het LED-lampje geeft de accustatus aan.

	Bezig met opladen	Volledig opgeladen
'OFF'-modus	Knippert wit	Uit
'AUDIO IN'-modus	Knippert wit	Constant wit
'Bluetooth'-modus	Knippert blauw of onafgebroken blauw (afhankelijk van Bluetooth-verbindingstatus)	Knippert blauw of onafgebroken blauw (afhankelijk van Bluetooth-verbindingstatus)

## In-/uitschakelen

- Schuif de bronschakelaar naar **AUDIO IN** of  om de luidspreker in te schakelen.



- Schuif de bronschakelaar naar **OFF** om de luidspreker uit te schakelen.

## Overschakelen naar de stand-bymodus

De luidspreker schakelt in de volgende situaties automatisch over naar de stand-bymodus:

- Het apparaat staat in de Bluetooth-modus en er is gedurende 15 minuten geen Bluetooth-verbinding; of
- Er is in de AUDIO IN-modus gedurende 15 minuten geen audio-invoerkabel aangesloten.

# 4 Afspelen vanaf Bluetooth-apparaten

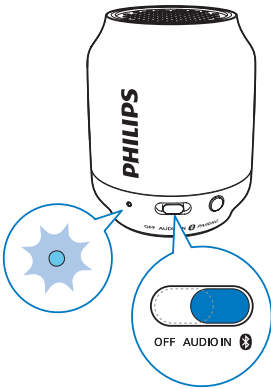
Met deze luidspreker kunt u naar audio van een Bluetooth-apparaat luisteren.

## Opmerking

- De luidspreker heeft een geheugenfunctie voor maximaal 4 gekoppelde apparaten. Het vijfde apparaat dat wordt gekoppeld vervangt het eerste apparaat.
- Obstakels tussen deze luidspreker en het Bluetooth-apparaat kunnen het werkbereik verminderen.
- Houd dit systeem uit de buurt van andere elektronische apparatuur die voor storing kan zorgen.
- Het werkbereik tussen deze luidspreker en een Bluetooth-apparaat is ongeveer 10 meter.
- Controleer of er geen audio-invoerkabel op de **AUDIO IN**-aansluiting is aangesloten.

## Een apparaat verbinden

- 1 Schuif de bronschakelaar naar .  
↳ Het LED-lampje knippert blauw.



- 2 Schakel op uw Bluetooth-apparaat Bluetooth in en zoek naar Bluetooth-apparaten die kunnen worden gekoppeld (raadpleeg de gebruikershandleiding van het apparaat).

- 3 Selecteer **[Philips BT50]** / **[Philips BT25]** op uw apparaat om te koppelen en een verbinding tot stand te brengen. Voer zo nodig "0000" in als het koppelwachtwoord.

- ↳ Nadat de apparaten zijn gekoppeld en de verbinding tot stand is gebracht, geeft de luidspreker twee pieptonen en brandt het LED-lampje onafgebroken blauw.
- Als u **[Philips BT50]** / **[Philips BT25]** niet kunt vinden op uw apparaat, houd dan **PAIRING** meer dan 3 seconden ingedrukt totdat u 3 piepjes hoort.

- 4 Speel audio op het Bluetooth-apparaat af.

## Tip

- U kunt uw Bluetooth-apparaat gebruiken om het afspeelen te bedienen.

## LED-indicator (blauw)

Indicator	Bluetooth-verbindingstatus
Snel knipperend (2 Hz)	Koppelen
Langzaam knipperend (1 Hz)	Verbinding maken
Constant blauw	Verbonden

## De verbinding met een apparaat verbreken

- Houd **PAIRING** langer dan drie seconden ingedrukt;  
↳ De luidspreker piept drie keer.
- Deactiveer Bluetooth op uw apparaat; of
- Plaats het apparaat buiten het communicatiebereik.  
↳ De luidspreker piept twee keer en de LED-indicator knippert blauw.

## Opmerking

- Verbreek de verbinding met het huidige apparaat voordat u verbinding maakt met een ander Bluetooth-apparaat.

---

## Een apparaat opnieuw verbinden

Wanneer u de luidspreker inschakelt, wordt er automatisch opnieuw verbinding gemaakt met het laatst verbonden apparaat. Als dat niet het geval is, selecteer dan **[Philips BT50]** / **[Philips BT25]** op uw Bluetooth-apparaat om verbinding te maken.

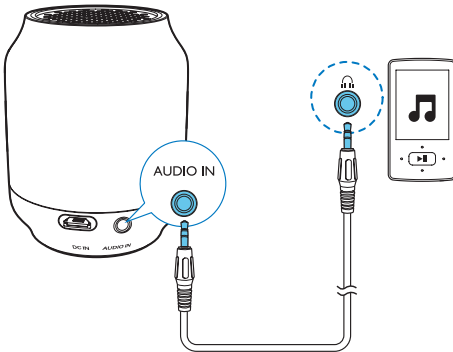


# 5 Afspelen vanaf een extern apparaat

Met deze luidspreker kunt u ook naar een extern audioapparaat zoals een MP3-speler luisteren.

## Opmerking

- Zorg ervoor dat het afspelen van muziek via Bluetooth is gestopt.



- 1 Sluit een audio-invoerkabel (niet meegeleverd) met aan beide uiteinden een aansluiting van 3,5 mm aan op
  - de **AUDIO IN**-aansluiting van deze luidspreker en
  - de hoofdtelefoonaansluiting op het externe apparaat.
- 2 Schuif de bronschakelaar naar **AUDIO IN**.  
↳ De LED-indicator wordt wit.
- 3 Speel audio af op het externe apparaat (raadpleeg de desbetreffende gebruikershandleiding).

# 6 Productinformatie



## Opmerking

- Productinformatie kan zonder voorafgaande kennisgeving worden gewijzigd.

## Algemene informatie

Stroomvoorziening (via micro USB-aansluiting)	5 V, 0,5 A
Ingebouwde li-polymeerbatterij	3,7V, 365 mAh
Afmetingen - apparaat (b x h x d)	61 x 76 x 61 mm
Gewicht - apparaat	0,1 kg

## Versterker

Nominaal uitgangsvermogen	2 W RMS
Frequentierespons	100 - 16.000 Hz, $\pm 3$ dB
Signaal-ruisverhouding	$> 70$ dBA
Audio-ingang	300 mV (normaal) - 1600 mV (MAX) RMS

## Luidspreker

Luidsprekerimpedantie	4 ohm
Luidsprekerdriver	4 cm volledig bereik
Gevoeligheid	$> 82$ dB/m/W, $\pm 3$ dB/m/W

## Bluetooth

Bluetooth-versie	V2.1 + EDR
Bluetooth-profiel	A2DP
Frequentieband/ uitgangsvermogen	2,400 GHz – 2,483 GHz ISM-band / $\leq 4$ dBm (klasse 2)
Bluetooth-bereik	10 m (vrije ruimte)

# 7 Problemen oplossen



## Waarschuwing

- Verwijder de behuizing van dit apparaat nooit.

Probeer het apparaat nooit zelf te repareren. Hierdoor wordt de garantie ongeldig. Als er zich problemen voordoen bij het gebruik van dit apparaat, controleer dan het volgende voordat u om service vraagt. Als het probleem onopgelost blijft, gaat u naar de website van Philips ([www.philips.com/support](http://www.philips.com/support)). Als u contact opneemt met Philips, zorg er dan voor dat u het apparaat, het modelnummer en het serienummer bij de hand hebt.

---

## Algemeen

### Geen stroom

- Laad uw luidspreker op.

### Geen geluid

- Pas het volume aan op het verbonden apparaat.
- Zorg ervoor dat er geen audio-invoerkabel is aangesloten op de **AUDIO IN**-aansluiting wanneer u via Bluetooth naar audio luistert.
- Controleer of uw Bluetooth-apparaat zich binnen het effectieve werkbereik bevindt.

### Geen reactie van de luidspreker

- Laad de luidspreker op.

---

## Over Bluetooth-apparaten

### De geluidskwaliteit is slecht nadat een Bluetooth-apparaat is aangesloten.

- De Bluetooth-ontvangst is slecht. Plaats het apparaat dichterbij dit product of verwijder obstakels die zich ertussen bevinden.

### [Philips BT50] / [Philips BT25] niet gevonden op uw apparaat om te koppelen.

- Houd **PAIRING** meer dan drie seconden ingedrukt en probeer het vervolgens opnieuw.

### Kan geen verbinding maken met het apparaat.

- De Bluetooth-functie van het apparaat is niet ingeschakeld. Raadpleeg de handleiding van het apparaat voor informatie over het inschakelen van deze functie.
- Dit product is al verbonden met een ander Bluetooth-apparaat. Koppel dat apparaat los en probeer het vervolgens opnieuw.

### De verbinding met het gekoppelde apparaat wordt voortdurend in- en uitgeschakeld.

- De Bluetooth-ontvangst is slecht. Plaats het apparaat dichterbij dit product of verwijder obstakels die zich ertussen bevinden.
- Bij sommige apparaten wordt de Bluetooth-verbinding automatisch uitgeschakeld om energie te besparen. Dit betekent niet dat er zich een storing in dit product voordoet.

# 8 Kennisgeving

Eventuele wijzigingen of modificaties aan het apparaat die niet uitdrukkelijk zijn goedgekeurd door Gibson Innovations kunnen tot gevolg hebben dat gebruikers het recht verliezen het apparaat te gebruiken.

## Compliance

Gibson Innovations verklaart hierbij dat dit product voldoet aan de essentiële vereisten en andere relevante bepalingen van richtlijn 2014/53/EU. U kunt de conformiteitsverklaring lezen op [www.philips.com/support](http://www.philips.com/support).

## De zorg voor het milieu

### Verwijdering van uw oude product en batterijen



Uw product is vervaardigd van kwalitatief hoogwaardige materialen en onderdelen die kunnen worden gerecycled en hergebruikt.



Dit symbool op een product betekent dat het product voldoet aan EU-richtlijn 2012/19/EU.



Dit symbool betekent dat het product een accu bevat die voldoet aan EU-richtlijn 2013/56/EG, die niet met regulier huishoudelijk afval kan worden weggeworpen. We raden u sterk aan om uw product naar een officieel inzamelpunt

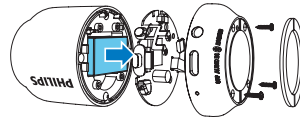
of een Philips-servicecentrum te brengen zodat een deskundige de accu kan verwijderen. Stel uzelf op de hoogte van de lokale wetgeving over gescheiden inzameling van afval van elektrische en elektronische producten en accu's. Volg de lokale regels op en werp het product en de accu nooit samen met ander huisvuil weg. Als u oude producten en accu's correct verwijdert, voorkomt u negatieve gevolgen voor het milieu en de volksgezondheid.



### Let op

- Als u de ingebouwde batterij verwijdert, vervalt de garantie en raakt het product mogelijk onherstelbaar beschadigd.

Breng uw product altijd naar een deskundige om de ingebouwde batterij te laten verwijderen.



### Milieu-informatie

Er is geen overbodig verpakkingsmateriaal gebruikt. We hebben ervoor gezorgd dat de verpakking gemakkelijk kan worden gescheiden in drie materialen: karton (de doos), polystyreen (buffer) en polyethyleen (zakken en afdekking). Het systeem bestaat uit materialen die kunnen worden gerecycled en opnieuw kunnen worden gebruikt wanneer het wordt gedemonteerd door een gespecialiseerd bedrijf. Houd u aan de plaatselijke regelgeving inzake het weggooien van verpakkingsmateriaal, lege batterijen en oude apparatuur.

---

## Handelsmerkverklaring



Het woordmerk en de logo's van Bluetooth® zijn gedeponeerde handelsmerken van Bluetooth SIG, Inc. en het gebruik daarvan door Gibson is onder licentie. Andere handelsmerken en merknamen zijn het eigendom van de respectieve eigenaren.



Copyright © 2015 Gibson Innovations Limited. Revised Edition © 2017  
This product has been manufactured by, and is sold under the responsibility of Gibson  
Innovations Ltd., and Gibson Innovations Ltd. is the warrantor in relation to this product.  
Philips and the Philips Shield Emblem are registered trademarks of Koninklijke Philips N.V.  
and are used under license.

BT25\_BT50\_00\_UM\_V4.0

