

# Altijd tot uw dienst

Ga voor registratie van uw product en ondersteuning naar  
[www.philips.com/support](http://www.philips.com/support)



NTX400



## Gebruiksaanwijzing

**PHILIPS**



# Inhoudsopgave

---

<b>1 Belangrijk</b>	2
Veiligheid	2

---

<b>2 Uw mini-HiFi-systeem</b>	4
Introductie	4
Wat zit er in de doos?	4
Overzicht van het apparaat	5
Overzicht van de afstandsbediening	6

---

<b>3 Aan de slag</b>	8
Aansluiten	8
De afstandsbediening voorbereiden	8
Op netspanning aansluiten	9
De klok instellen	9
Inschakelen	9

---

<b>4 Afspelen vanaf een disc of USB</b>	10
Een disc afspelen	10
Afspelen vanaf een USB-opslagapparaat	10
Bediening	10
Tracks programmeren	11
Afspeelinformatie weergeven	11

---

<b>5 Audio afspelen via Bluetooth</b>	12
Een apparaat verbinden	12
Afspelen vanaf Bluetooth-apparaat	12
De verbinding met een apparaat verbreken	13

---

<b>6 Naar de radio luisteren</b>	14
Radiozenders automatisch opslaan	14
Afstemmen op een radiozender	14
Radiozenders handmatig opslaan	15
Een voorkeuzezender selecteren	15

---

<b>7 Geluid aanpassen</b>	16
Volume aanpassen	16
Geluid uitschakelen	16
Een voorgeprogrammeerd geluidseffect selecteren	16
Basversterking inschakelen	16
Het effect NX Bass toepassen	16

---

<b>8 Andere functies</b>	17
Naar een extern apparaat luisteren	17
Opnemen op een USB-apparaat	17
De timer instellen	18
De sleeptimer instellen	19
Decoratieve verlichting in- of uitschakelen	19
Luisteren via een hoofdtelefoon	19

---

<b>9 Productinformatie</b>	20
Specificaties	20
Compat. USB-apparaten en -bestanden	21
Ondersteunde MP3-discformaten	21
Onderhoud	21

---

<b>10 Problemen oplossen</b>	22
Over Bluetooth-apparaten	22

---

<b>11 Kennisgeving</b>	24
Compliance	24
De zorg voor het milieu	24
Handelsmerkverklaring	24

# 1 Belangrijk

## Veiligheid

### Weet wat deze veiligheidssymbolen betekenen



Deze 'bliksemschicht' waarschuwt voor ongeïsoleerd materiaal in het apparaat dat een elektrische schok kan veroorzaken. Voor uw eigen veiligheid en die van anderen is het van belang dat u het apparaat niet opent. Het 'uitroepteken' waarschuwt voor kenmerken waarvoor u de bijgesloten documentatie aandachtig dient te lezen om bedienings- en onderhoudsproblemen te voorkomen. **WAARSCHUWING:** om het risico van brand of een elektrische schok zo veel mogelijk te beperken, mag dit apparaat niet worden blootgesteld aan regen of vocht en mogen er geen vloeistofhoudende voorwerpen, zoals vazen, op dit apparaat worden geplaatst. **VOORZICHTIG:** om het risico van een elektrische schok zo veel mogelijk te beperken dient u de brede pin van de stekker te passen op de brede opening van het contact en deze er volledig in te steken.

#### Waarschuwing

- Verwijder de behuizing van dit apparaat nooit.
- Geen enkel onderdeel van dit apparaat hoeft ooit te worden gesmeerd.
- Plaats dit apparaat nooit op andere elektrische apparatuur.
- Houd dit apparaat uit de buurt van direct zonlicht, open vuur of warmte.
- Kijk nooit recht in de laserstraal in het apparaat.
- Zorg ervoor dat u altijd toegang hebt tot het netsnoer, de stekker of de adapter om de stroom van dit apparaat uit te schakelen.

- Plaats dit apparaat niet nabij water.
- Installeer dit apparaat volgens de instructies van de fabrikant.
- Niet installeren in de nabijheid van warmtebronnen zoals radiatoren, warmeluchtroosters, kachels of andere apparaten (zoals versterkers) die warmte produceren.
- Plaats het netsnoer zodanig dat niemand erop trapt en het niet wordt afgeklemd, in het bijzonder bij stekkers, stopcontacten en het punt waar het netsnoer uit het apparaat komt.
- Gebruik uitsluitend door de fabrikant gespecificeerde toebehoren/accessoires.
- Uitsluitend te gebruiken met de door de fabrikant gespecificeerde of bij het apparaat verkochte wagen, standaard, statief, beugel of onderstel. Bij gebruik van een wagen dient u de combinatie wagen/apparaat voorzichtig te verplaatsen om te voorkomen dat deze omvalt.



- Haal de stekker bij onweer en wanneer het apparaat langere tijd niet wordt gebruikt, uit het stopcontact.
- Laat al het onderhoud verrichten door erkend onderhoudspersoneel. Onderhoud is vereist wanneer het apparaat, het netsnoer of de stekker is beschadigd, wanneer er vloeistof in het apparaat is gekomen of er een voorwerp op het apparaat is gevallen, wanneer het apparaat is blootgesteld aan regen of vocht, wanneer het apparaat niet goed functioneert of wanneer het is gevallen.
- **WAARSCHUWING** met betrekking tot batterijgebruik – Om te voorkomen dat batterijen gaan lekken, wat kan leiden tot lichamelijk letsel of beschadiging van eigendommen of de afstandsbediening:

- Plaats de batterij correct met + en - zoals staat aangegeven op de afstandsbediening.
- Plaats geen oude en nieuwe of verschillende typen batterijen in het apparaat.
- Verwijder de batterij wanneer de afstandsbediening gedurende langere tijd niet is gebruikt.
- De accu mag niet worden blootgesteld aan hoge temperaturen veroorzaakt door zonlicht, vuur en dergelijke.
- Stel het apparaat niet bloot aan vocht.
- Plaats niets op het apparaat dat gevaar kan opleveren, zoals een glas water of een brandende kaars.
- Als u het netsnoer of de aansluiting op het apparaat gebruikt om het apparaat uit te schakelen, dient u ervoor te zorgen dat deze goed toegankelijk zijn.



#### Let op

- Gebruik van dit product dat niet overeenkomt met de beschrijving in deze handleiding of het maken van aanpassingen kan leiden tot blootstelling aan de laser of een anderszins onveilige werking van dit product.

luistert, kan geluid dat u normaal in de oren klinkt, eigenlijk te luid en schadelijk voor uw gehoor zijn. Om u hiertegen te beschermen, dient u het volume op een veilig niveau te zetten voordat uw oren aan het geluid gewend raken en het vervolgens niet hoger te zetten.

#### Een veilig geluidsniveau instellen:

- Zet de volumeregeling op een lage stand.
- Verhoog langzaam het volume totdat het aangenaam en duidelijk klinkt, zonder storingen.

#### Gedurende langere tijd luisteren:

- Langdurige blootstelling aan geluid, zelfs op normale, 'veilige' niveaus, kan gehoorbeschadiging veroorzaken.
- Gebruik uw apparatuur met zorg en neem een pauze op zijn tijd.

#### Volg de volgende richtlijnen bij het gebruik van uw hoofdtelefoon.

- Luister op redelijke volumes gedurende redelijke perioden.
- Let erop dat u niet het volume aanpast wanneer uw oren aan het geluid gewend raken.
- Zet het volume niet zo hoog dat u uw omgeving niet meer hoort.
- Wees voorzichtig en gebruik de hoofdtelefoon niet in mogelijk gevaarlijke situaties.

## Gehoorscherming



### Zet het volume niet te hard.

- Als u het volume van uw hoofdtelefoon te hard zet, kan dit uw gehoor beschadigen. Dit product kan geluiden produceren met een decibelbereik dat het gehoor kan beschadigen, zelfs als u minder dan een minuut aan het geluid wordt blootgesteld. Het hogere decibelbereik is bedoeld voor mensen die al slechter horen.
- Geluid kan misleidend zijn. Na verloop van tijd raken uw oren gewend aan hogere volumes. Als u dus gedurende langere tijd



#### Opmerking

- Het typeplaatje bevindt zich aan de achterkant van het apparaat.

## 2 Uw mini-HiFi-systeem

Gefeliciteerd met uw aankoop en welkom bij Philips! Registreer uw product op [www.philips.com/welcome](http://www.philips.com/welcome) om optimaal gebruik te kunnen maken van de door Philips geboden ondersteuning.

---

### Introductie

#### Met dit product kunt u

- muziek van discs, USB-opslagapparaten, Bluetooth-apparaten of andere externe apparaten beluisteren;
- luisteren naar FM- en AM-radiozenders; en
- muziek van een disc opnemen op een USB-apparaat.

#### Dit product beschikt over de volgende geluidseffecten om het geluid te verrijken:

- Vooraf ingestelde equalizerinstellingen (EQ)
- Dynamic Bass Boost (DBB)
- NX Bass-versterking

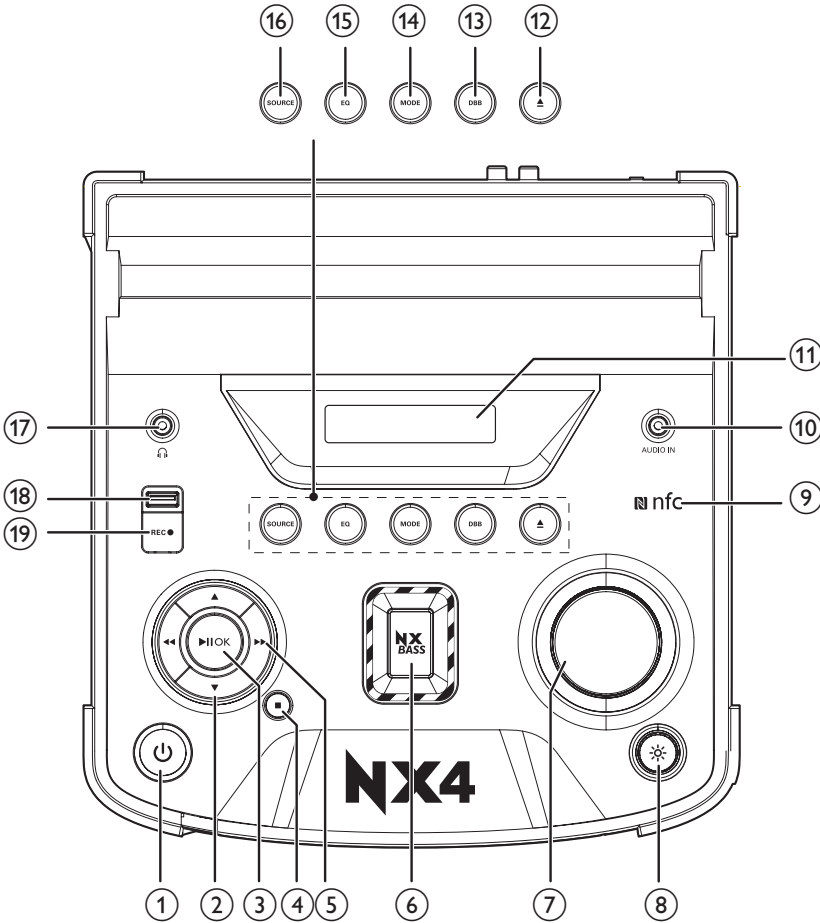
---

### Wat zit er in de doos?

Controleer de inhoud van het pakket:

- 1 apparaat
- Afstandsbediening (met één AAA-batterij)
- 1 FM-draadantenne
- 1 AM-loopantenne
- Gedrukt materiaal

## Overzicht van het apparaat



① 

- Hiermee schakelt u het product in.
- Hiermee schakelt u stand-by of de energiebesparende stand-by modus in.

②  / 

- In de Disc- en USB-modus: naar het vorige of volgende album gaan.
- Hiermee selecteert u in de FM- of AM-tunermodus een voorkeuzezender.
- Hiermee stelt u in de stand-by modus het uur en de minuten in wanneer u de klok/timer instelt.

③ 

- Afspelen onderbreken of hervatten.
- Hiermee bevestigt u een selectie.

④ 

- Hiermee stopt u het afspelen of wist u de geprogrammeerde lijst.
- Hiermee sluit u de modus voor het instellen van de klok/timer.
- Hiermee sluit u het opnameproces af.

- ⑤ ◀◀/▶▶
- Hiermee stemt u in de tunermodus af op een radiozender.
  - In de DISC- en USB-modus: naar de vorige of volgende track gaan.
  - In de DISC- en USB A-modus zoekt u hiermee binnen een track.

- ⑥ NX BASS
- Hiermee schakelt u het basgeluid in.

- ⑦ Volumeknop
- Hiermee past u het volume aan.

- ⑧ ☼
- Hiermee schakelt u het lichteffect van de luidspreker in of uit.

- ⑨ NFC
- Hiermee verbindt u een NFC-compatibel apparaat via Bluetooth.

- ⑩ AUDIO IN
- Sluit een extern audioapparaat aan.

- ⑪ Display
- Hiermee geeft u de huidige status weer.

- ⑫ ▲
- Hiermee opent of sluit u de disclade.

- ⑬ DBB
- Hiermee schakelt u de dynamische basversterking in of uit.

- ⑭ MODE
- Hiermee selecteert u de modus voor herhaald of op willekeurige volgorde afspelen.

- ⑮ EQ
- Hiermee selecteert u een vooraf ingestelde equalizerinstelling.

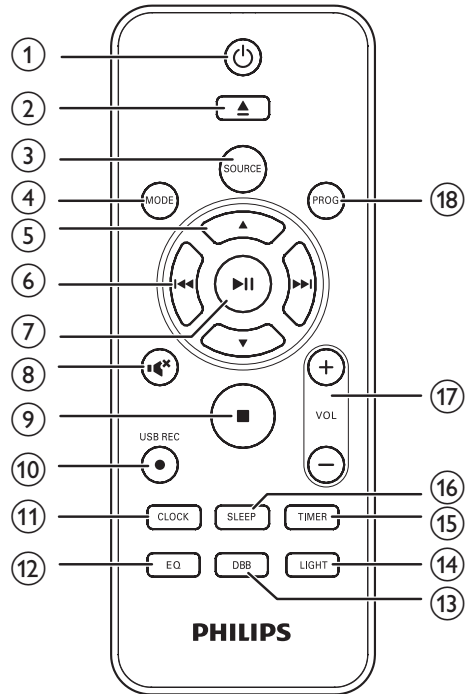
- ⑯ SOURCE
- Selecteer een audiobron.

- ⑰ 🎧
- Hiermee sluit u een hoofdtelefoon aan.

- ⑱ USB-aansluiting
- aansluiten op een USB-apparaat voor massaopslag.

- ⑲ REC
- Hiermee kunt u muziek opnemen op een USB-apparaat.

## Overzicht van de afstandsbediening



- ① ⏻
- Hiermee schakelt u het product in.
  - Hiermee schakelt u stand-by of de energiebesparende stand-bymodus in.
- ② ▲
- Hiermee opent of sluit u de disclade.
- ③ SOURCE
- Selecteer een audiobron.
- ④ MODE
- Hiermee selecteert u de modus voor herhaald of op willekeurige volgorde afspelen.



⑤ ▲ / ▼

- In de Disc- en USB-modus: naar het vorige of volgende album gaan.
- Hiermee selecteert u in de FM- of AM-tunermodus een voorkeuzezender.
- Hiermee stelt u in de stand-bymodus het uur en de minuten in wanneer u de klok/timer instelt.

⑥ ⏮ / ⏭

- Hiermee stemt u in de FM- of AM-tunermodus af op een radiozender.
- In de DISC- en USB-modus: naar de vorige of volgende track gaan.
- In de DISC- en USB A-modus zoekt u hiermee binnen een track.

⑦ ▶ ||

- Afspelen onderbreken of hervatten.
- Hiermee bevestigt u een selectie.

⑧ 🔊

- Hiermee dempt of hervat u het geluid.

⑨ ■

- Hiermee stopt u het afspelen of wist u de geprogrammeerde lijst.
- Hiermee sluit u de modus voor het instellen van de klok/timer.
- Hiermee sluit u het opnameproces af.

⑩ USB REC

- Hiermee kunt u muziek opnemen op een USB-apparaat.

⑪ CLOCK

- Hiermee stelt u de klok in.

⑫ EQ

- Hiermee selecteert u een vooraf ingestelde equalizerinstelling.

⑬ DBB

- Hiermee schakelt u de dynamische basversterking in of uit.

⑭ LIGHT

- Hiermee schakelt u het lichteffect van de luidspreker in of uit.

⑮ TIMER

- Hiermee stelt u de timer in.

⑯ SLEEP

- Hiermee stelt u de sleeptimer in.

⑰ +VOL -

- Hiermee past u het volume aan.

⑱ PROG

- Hiermee programmeert u tracks.
- Hiermee programmeert u radiozenders.

# 3 Aan de slag

## ! Let op

- Gebruik van dit product dat niet overeenkomt met de beschrijving in deze handleiding of het maken van aanpassingen kan leiden tot blootstelling aan de laser of een anderszins onveilige werking van dit product.

Volg altijd de instructies in dit hoofdstuk op volgorde.

Als u contact opneemt met Philips, wordt u gevraagd om het model- en serienummer van dit apparaat. Het model- en serienummer bevinden zich op de achterkant van het apparaat. Noteer de nummers hier:

Modelnummer \_\_\_\_\_

Serienummer \_\_\_\_\_

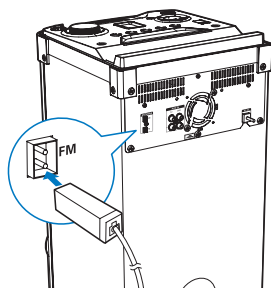
## Aansluiten

### De FM-antenne aansluiten

#### Opmerking

- Trek voor een betere ontvangst de FM-antenne volledig uit en pas de positie aan tot u het sterkste signaal hebt gevonden.

Sluit de meegeleverde FM-antenne aan op de **FM**-aansluiting op de achterkant van het apparaat.

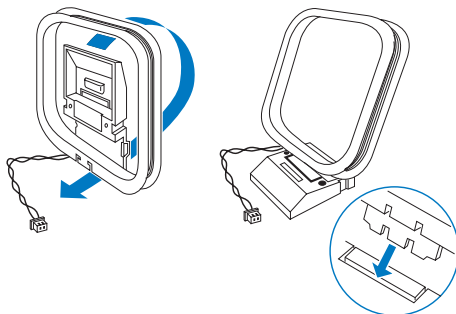


### De AM-antenne aansluiten

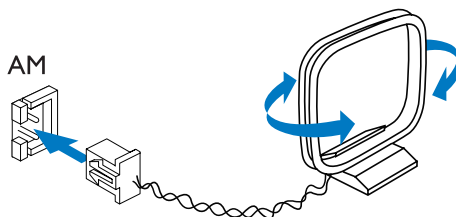
#### Opmerking

- Pas de positie van de AM-antenne aan voor een betere ontvangst.

#### 1 Monteer de AM-loopantenne.



#### 2 Sluit de AM-loopantenne aan op de **AM**-aansluiting op de achterkant van het apparaat.

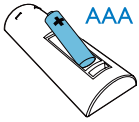


## De afstandsbediening voorbereiden

#### Opmerking

- Er bestaat explosiegevaar als de batterij onjuist wordt vervangen. Vervang de batterij uitsluitend met een batterij van hetzelfde of een gelijkwaardig type.
- Batterijen bevatten chemische stoffen en mogen niet met het gewone huisvuil worden weggegooid.

- 1 Open het klepje van het batterijvak.
- 2 Plaats één AAA-batterij met de juiste polariteit (+/-) zoals aangegeven.



- 3 Sluit het klepje van het batterijcompartment.

## Op netspanning aansluiten

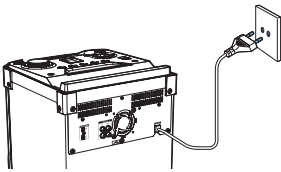
### ! Let op

- Risico op beschadiging! Controleer of het netspanningsvoltage overeenkomt met het voltage dat staat vermeld op de achter- of onderzijde van het product.
- Risico op elektrische schok! Wanneer u het netsnoer loskoppelt, moet u altijd de stekker uit het stopcontact halen. Trek nooit aan het snoer.

### Opmerking

- Zorg ervoor dat u alle andere aansluitingen hebt gemaakt voordat u de stekker in het stopcontact steekt.

Steek de stekker in het stopcontact.



## De klok instellen

- 1 Houd in de stand-bymodus **CLOCK** twee seconden ingedrukt.
  - ↳ [**CLOCK SET**] wordt weergegeven, gevolgd door [**12H**] of [**24H**].

- 2 Druk herhaaldelijk op ▲ / ▼ om de 12-uurs- of 24-uursindeling te selecteren.
- 3 Druk ter bevestiging op **CLOCK**.
  - ↳ De uurcijfers gaan knipperen.
- 4 Herhaal stap 2 en 3 om het uur en de minuten in te stellen.

### Opmerking

- Om de klokinstelling te annuleren, drukt u op ■
- Als tijdens het instellen van de klok binnen 90 seconden geen actie is ondernomen, sluit het product de klokinstelmodus automatisch.
- De tijd wordt weergegeven in de stand-bymodus. Om de klok weer te geven in de actieve of energiebesparende stand-bystand, houdt u **CLOCK** twee seconden ingedrukt.

## Inschakelen

Druk op ⏻.

- ↳ Het apparaat schakelt over naar de laatst geselecteerde bron.

## Overschakelen naar de stand-bymodus

Druk opnieuw op ⏻ om het product in de stand-bymodus te zetten.

- ↳ De klok (indien ingesteld) wordt weergegeven.

## Schakelen tussen de stand-bymodus en de energiebesparende stand-bymodus:

Houd ⏻ twee seconden ingedrukt.

- ↳ In de energiebesparende stand-bystand gaat de knop ⏻ rood branden en is de achtergrondverlichting van het display uitgeschakeld.

### \* Tip

- Het product schakelt na 10 minuten in de stand-bymodus automatisch naar de energiebesparende stand-bymodus.

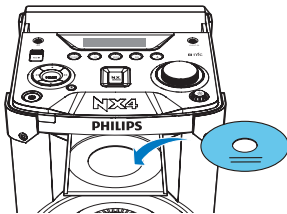
## 4 Afspelen vanaf een disc of USB

### Een disc afspelen

#### Opmerking

- Zorg ervoor dat de disc afspeelbare audiobestanden bevat.

- 1 Druk herhaaldelijk op **SOURCE** om de discbron te selecteren.
- 2 Druk op **▲** om de disclade te openen.
- 3 Plaats een disc in de disclade met de bedrukte zijde naar boven.



- 4 Druk opnieuw op **▲** om de disclade te sluiten.  
↳ Het afspelen wordt automatisch gestart.

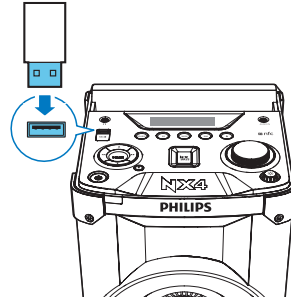
### Afspelen vanaf een USB-opslagapparaat

#### Opmerking

- Zorg ervoor dat het USB-apparaat afspeelbare audiobestanden in ondersteunde indelingen bevat.

- 1 Druk herhaaldelijk op **SOURCE** om de USB-bron te selecteren.

- 2 Steek de USB-stekker van het apparaat in de **USB**-aansluiting.



- 3 Druk op **▲** / **▼** om een map te selecteren.
- 4 Druk op **◀◀** / **▶▶** om een audiobestand te selecteren.  
↳ Het afspelen wordt automatisch gestart.

### Bediening

Volg in de DISC- of USB-modus de onderstaande instructies om het afspelen te bedienen.

Knop	Actie
<b>◀◀</b> / <b>▶▶</b>	Druk op de knop om naar de vorige of volgende track te gaan. Houd ingedrukt om de track vooruit of terug te spoelen tijdens het afspelen en laat los om het afspelen te hervatten.
<b>▲</b> / <b>▼</b>	Druk op deze knop om een album te selecteren.
<b>▶   </b>	Druk op deze knop om het afspelen te onderbreken of te hervatten.
<b>■</b>	Druk op deze knop om het afspelen te stoppen.
<b>MODE</b>	Druk herhaaldelijk op deze knop om een afspeelmodus te selecteren: <ul style="list-style-type: none"><li>• <b>[OFF]</b>: hiermee keert u terug naar normaal afspelen.</li><li>• <b>[REPEAT ONE]</b>: de huidige track wordt herhaald.</li><li>• <b>[REPEAT ALL]</b>: alle tracks worden herhaald.</li><li>• <b>[SHUFFLE]</b>: alle tracks worden in willekeurige volgorde afgespeeld.</li></ul>

## Opmerking

- U kunt de tracks niet in willekeurige volgorde afspelen als u geprogrammeerde tracks afspeelt.

---

## Tracks programmeren

U kunt maximaal 20 tracks programmeren.

- 1 Druk in de DISC- of USB-modus op  om het afspelen te stoppen.
- 2 Druk op **PROG** om de programmeermodus te activeren.  
↳ Er knippert een nummer op het scherm.
- 3 Druk voor MP3-tracks op  of  om een album te selecteren.
- 4 Druk op  of  om een tracknummer te selecteren en druk vervolgens op **PROG** om uw keuze te bevestigen.
- 5 Herhaal stap 3 en 4 om meer tracks te programmeren.
- 6 Druk op  om de geprogrammeerde tracks af te spelen.
  - Druk tweemaal op  om het programma te wissen.

---

## Afspeelinformatie weergeven

### Opmerking

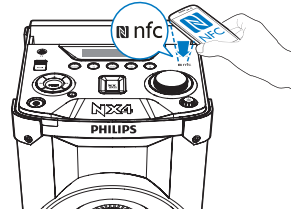
- U kunt de afspeelinformatie alleen weergeven in de DISC- of USB-modus.

Druk tijdens het afspelen herhaaldelijk op **CLOCK** om andere afspeelinformatie weer te geven:

- Tracknummer en speelduur
- Titel
- Artiest
- Album

# 5 Audio afspelen via Bluetooth

Het product kan via Bluetooth muziek streamen van uw Bluetooth-apparaat naar het systeem.



## Een apparaat verbinden

### Opmerking

- Raadpleeg de gebruiksaanwijzing om te controleren of het apparaat compatibel is met Bluetooth voordat u het apparaat met dit product koppelt.
- Het product heeft een geheugenfunctie voor maximaal acht gekoppelde apparaten. Het negende apparaat dat wordt gekoppeld, vervangt het eerste apparaat.
- Obstakels tussen dit product en een Bluetooth-apparaat kunnen het bereik verkleinen. Houd dit systeem uit de buurt van andere elektronische apparatuur die voor storing kan zorgen.
- De maximale afstand tussen dit product en een Bluetooth-apparaat is ongeveer 10 meter.

## Optie 1: een apparaat verbinden via NFC

NFC (Near Field Communication) is een technologie die draadloze communicatie met kort bereik tussen verschillende NFC-apparaten, zoals mobiele telefoons en IC-apparaten mogelijk maakt.

Als uw Bluetooth-apparaat NFC ondersteunt, kunt u het eenvoudig met dit product verbinden.

- 1 Schakel de NFC-functie op uw Bluetooth-apparaat in (raadpleeg de gebruiksaanwijzing).
- 2 Houd de NFC-tag boven op het product tegen het NFC-gebied van uw Bluetooth-apparaat tot u een piep hoort.

- 3 Accepteer op uw Bluetooth-apparaat het koppelverzoek met 'Philips NX4'.
- 4 Volg de instructies op het scherm om het koppelen te voltooien en de verbinding tot stand te brengen.
  - ↳ Als de verbinding tot stand is gebracht, loopt de tekst **[BT CONNECTED]** (BT verbonden) over het scherm en piept het product tweemaal.

## Optie 2: een apparaat handmatig verbinden

- 1 Druk herhaaldelijk op **SOURCE** om **[BT]** als bron te selecteren.
- 2 Schakel op uw Bluetooth-apparaat Bluetooth in en zoek naar Bluetooth-apparaten die kunnen worden gekoppeld (raadpleeg de gebruiksaanwijzing van het apparaat).
- 3 Selecteer **[Philips NX4]** op uw apparaat om te koppelen.
  - ↳ Als de verbinding tot stand is gebracht, loopt de tekst **[BT connected]** (BT verbonden) over het scherm en piept het product tweemaal.

## Afspelen vanaf Bluetooth-apparaat

Breng een Bluetooth-verbinding tot stand en speel audio af op het Bluetooth-apparaat.

- ↳ Audio wordt van uw Bluetooth-apparaat naar dit product gestreamd.

---

## De verbinding met een apparaat verbreken

- Houd ►|| drie seconden ingedrukt;
- Deactiveer Bluetooth op uw apparaat; of
- Plaats het apparaat buiten het communicatiebereik.
  - ↳ Het product piept twee keer.



### Opmerking

- Verbreek de verbinding met het huidige apparaat voordat u verbinding maakt met een ander Bluetooth-apparaat.

# 6 Naar de radio luisteren

## Radiozenders automatisch opslaan

### Opmerking

- U kunt maximaal 20 FM-zenders en 10 AM-zenders programmeren.

- Als u de FM- of AM-modus voor de eerste keer gebruikt, vraagt het product u alle beschikbare radiozenders te zoeken en op te slaan.

- 1 Druk herhaaldelijk op **SOURCE** om de FM- of AM-tunermodus te selecteren.  
↳ **[AUTO INSTALL - PRESS PLAY-STOP CANCEL]** (Automatisch installeren - druk op Play - Stop om te annuleren) wordt weergegeven.
- 2 Druk op **▶||** om een volledige scan te starten.  
↳ **[AUTO]** wordt weergegeven.  
↳ Het product slaat alle beschikbare radiozenders automatisch op en zendt dan de eerst beschikbare zender uit.  
↳ De zenderlijst wordt opgeslagen op het product. Wanneer u de radiomodus de volgende keer inschakelt, wordt de zenderscan niet uitgevoerd.

### Opmerking

- Als u op **■** drukt, voert het product geen volledige scan uit. Hetzelfde bericht wordt weergegeven als u de volgende keer de FM- of AM-modus inschakelt.

- U kunt ook **PROG** twee seconden ingedrukt houden om de automatische programmering te activeren.  
↳ **[AUTO]** (automatisch) wordt weergegeven.  
↳ Het product slaat radiozenders met voldoende signaalsterkte automatisch op.  
↳ De radiozender die het eerst is opgeslagen, wordt automatisch afgespeeld.

## Afstemmen op een radiozender

### Tip

- Houd het apparaat uit de buurt van andere elektronische apparaten om radiostoring te vermijden.
- Trek voor een betere ontvangst de antenne volledig uit en pas de positie van de antenne aan tot u het sterkste signaal hebt gevonden.

- 1 Druk herhaaldelijk op **SOURCE** om de FM- of AM-tuner te selecteren.
- 2 Houd **◀◀ / ▶▶** twee seconden ingedrukt.  
↳ **[SEARCH]** wordt weergegeven.  
↳ De radio stemt automatisch af op een zender met een sterk ontvangstsignaal.
- 3 Herhaal stap 2 om op meer zenders af te stemmen.
  - Als u op een zender met een zwak signaal wilt afstemmen, drukt u herhaaldelijk op **◀◀ / ▶▶** tot u een betere ontvangst hebt.



---

## Radiozenders handmatig opslaan

### Opmerking

- U kunt maximaal 20 FM-zenders en 10 AM-zenders programmeren.

- 1 Hiermee stemt u af op een radiozender.
- 2 Druk op **PROG** om de programmeermodus te activeren.  
↳ Er wordt een voorkeuzenummer weergegeven.
- 3 Druk op ▲ / ▼ om een nummer toe te wijzen aan deze radiozender en druk vervolgens op **PROG** om deze keuze te bevestigen.
- 4 Herhaal stap 1 tot en met 3 om andere zenders te programmeren.

### Tip

- U kunt een geprogrammeerde zender overschrijven door een andere zender onder het nummer op te slaan.

---

## Een voorkeuzezender selecteren

Druk in de tunermodus op ▲ / ▼ om een voorkeuzezender te selecteren.

# 7 Geluid aanpassen

## Volume aanpassen

Druk tijdens het afspelen op **+VOL** - om het volume te verhogen of te verlagen.

## Geluid uitschakelen

Druk tijdens het afspelen op  om het geluid te dempen of te hervatten.

## Een voorgeprogrammeerd geluidseffect selecteren

Druk tijdens het afspelen herhaaldelijk op **EQ** om speciale geluidseffecten te selecteren:

- **[POP]** (pop)
- **[SAMBA]** (samba)
- **[ROCK]** (rock)
- **[TECHNO]** (techno)
- **[JAZZ]** (jazz)

## Basversterking inschakelen

Voor iedere EQ-instelling wordt automatisch de beste DBB-instelling (Dynamic Bass Enhancement) gegenereerd. U kunt handmatig de DBB-instelling selecteren die het beste aansluit op uw luisteromgeving.

- Druk tijdens het afspelen herhaaldelijk op **DBB** om het volgende te selecteren:
  - **DBB 1**
  - **DBB 2**
  - **DBB 3**
  - **DBB OFF**

## Het effect NX Bass toepassen

Met het NX Bass-effect maakt u muziek met vrij lage achtergrondgeluiden helderder en levendiger.

- Druk tijdens het afspelen op **NX BASS**. Het geluid verandert in 3 fasen:
  - Fase 1: het volume stijgt naar een hoger niveau en blijft 5 seconden op dit niveau.
    - ↳ **[FIRING]** (Opbouwen) wordt weergegeven.
  - Fase 2: het volume zakt in 10 seconden geleidelijk terug naar het oorspronkelijke niveau.
    - ↳ **[DISCHARGING]** (Ontladen) wordt weergegeven.
  - Fase 3: het volume blijft 40 seconden op het normale niveau.
    - ↳ **[RECHARGING]** (Opladen) wordt weergegeven.



### Opmerking

- U kunt het NX Bass-effect opnieuw activeren door opnieuw op **NX BASS** te drukken nadat de 3 fasen zijn voltooid.

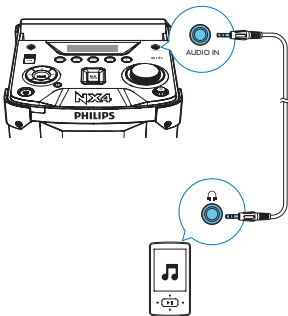
# 8 Andere functies

## Naar een extern apparaat luisteren

Met dit product kunt u naar een extern audioapparaat zoals een MP3-speler luisteren.

### Afspelen vanaf een MP3-speler

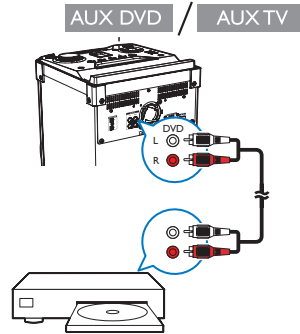
- 1 Druk herhaaldelijk op **SOURCE** om **AUDIO IN** als bron te selecteren.
- 2 Sluit een audio-invoerkabel (niet meegeleverd) met aan beide uiteinden een aansluiting van 3,5 mm aan op:
  - de **AUDIO IN**-aansluiting op het product, en
  - de hoofdtelefoonaansluiting op de MP3-speler.
- 3 Speel audio af op de MP3-speler (raadpleeg de gebruiksaanwijzing van de MP3-speler).



### Afspelen van een ander audioapparaat


U kunt ook audio afspelen vanaf een TV of DVD-speler.

- 1 Druk herhaaldelijk op **SOURCE** om **AUX DVD** of **AUX TV** als bron te selecteren.
- 2 Sluit de witte en rode audiokabels (niet meegeleverd) aan op:
  - de **AUX IN**-aansluitingen op de achterkant van het product.
  - de **AUDIO OUT**-aansluiting op een TV of DVD-speler.
- 3 Speel audio af op het externe audioapparaat (raadpleeg de gebruiksaanwijzing van het apparaat).



## Opnemen op een USB-apparaat

Audio-CD-tracks en MP3-bestanden worden opgenomen in MP3-indeling. Als u voor het eerst op een USB-apparaat gaat opnemen, wordt er automatisch een map gemaakt op het USB-apparaat. Telkens wanneer u opneemt op een USB-apparaat, worden de opgenomen bestanden opgeslagen in een submap. De bestanden en submappen worden genummerd in de volgorde waarin ze zijn gemaakt.

- 1 Sluit een USB-apparaat aan op de -aansluiting.

- 2 Selecteer de discbron en plaats een disc.
  - Eén track op een disc opnemen: selecteer de track die u wilt afspelen en druk op **USB REC**.
  - Alle tracks op een disc opnemen: druk op **■** om het afspelen te stoppen en druk op **USB REC**.↳ De disc wordt automatisch afgespeeld vanaf het begin van de disc of vanaf de geselecteerde track en de opname begint.
  - Druk op **■** om de opname te stoppen.

### Opmerking

- Als het USB-apparaat niet genoeg geheugen heeft om de audiobestanden op te slaan, wordt er een melding over een vol geheugen weergegeven.
- Met MP3-CD-weergave kunt u alle tracks alleen opslaan in de huidige map.

## De timer instellen

Als de timer is ingesteld, wordt het product automatisch ingeschakeld na een vooraf ingestelde tijd.

### Opmerking

- Controleer of de tijd goed is ingesteld.

- 1 Houd in de stand-bymodus **TIMER** twee seconden ingedrukt.
  - ↳ **[TIMER SET]** wordt weergegeven. Vervolgens wordt u gevraagd de geluidsbron te selecteren.
- 2 Druk herhaaldelijk op **▲** / **▼** om een geluidsbron te kiezen: DISC, USB FM of AM.
- 3 Druk ter bevestiging op **TIMER**.
  - ↳ **[12H]** of **[24H]** wordt weergegeven.
- 4 Druk op **▲** / **▼** om de 12-uurs- of 24-uursindeling te selecteren.

- 5 Druk ter bevestiging op **TIMER**.
  - ↳ In de 12-uursindeling wordt **[AM]** of **[PM]** weergegeven. Herhaal stap 4 en 5 om AM of PM te selecteren. De uurscijfers gaan knipperen.
  - ↳ In de 24-uursindeling gaan de uurscijfers knipperen.
- 6 Herhaal stap 4 en 5 om het uur, de minuten en het volume van de geluidsbron in te stellen.
  - ↳ Als de stand-bymodus of de energiebesparende stand-bystand is ingeschakeld, wordt de geselecteerde geluidsbron geactiveerd wanneer de ingestelde tijd is bereikt.

### Opmerking

- Om de timerinstelling te annuleren, drukt u op **■**.
- Als tijdens het instellen van de timer binnen 90 seconden geen actie is ondernomen, sluit het product de timerinstelmodus automatisch.

## De timer activeren en deactiveren

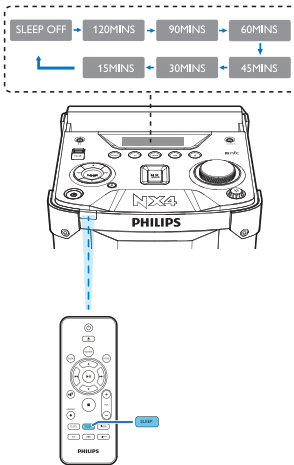
- Druk in de stand-bymodus herhaaldelijk op **TIMER** om de timer te activeren of te deactiveren.
  - ↳ Wanneer de alarmtimer is geactiveerd, wordt **[TIMER ON]** weergegeven.
  - ↳ Wanneer de alarmtimer is gedeactiveerd, wordt **[TIMER OFF]** weergegeven.

---

## De sleeptimer instellen

Wanneer het product is ingeschakeld, drukt u herhaaldelijk op **SLEEP** om een bepaalde tijdsduur (in minuten) te selecteren.

- ↳ Het product schakelt automatisch over naar de stand-bymodus na de vooraf ingestelde periode.
- ↳ Wanneer [**SLEEP OFF**] (Sleeptimer uit) wordt weergegeven, is de sleeptimer gedeactiveerd.



---

## Luisteren via een hoofdtelefoon

- Sluit een hoofdtelefoon aan op de -aansluiting van het product.

---

## Decoratieve verlichting in- of uitschakelen

Als het systeem is ingeschakeld, drukt u herhaaldelijk op **LIGHT** om de kleur van de luidsprekerverlichting te selecteren of de verlichting uit te schakelen:

- [**PEACE**] (rustig)
- [**POWERFUL**] (krachtig)
- [**PASSION**] (passie)
- [**SAMBA**] (samba)
- [**FIESTA**] (feest)
- [**CIELO**] (hemel)
- [**CUSTOM**] (aangepast)
- [**OFF**] (uit)

# 9 Productinformatie



## Opmerking

- Productinformatie kan zonder voorafgaande kennisgeving worden gewijzigd.

## Specificaties

### Versterker

Totaal uitgangsvermogen	1000 W RMS (30% THD)
Frequentierespons	60 - 20.000 Hz, $\pm 3$ dB
Signaal-ruisverhouding	$\geq 70$ dBA
Audio/AUX-ingang	1 V/ 2 V RMS Rin $\geq 22$ k $\Omega$

### Disc

Lasertype	Halfgeleider
Discdoorsnede	12 cm/8 cm
Onderst. discs	CD-DA, CD-R, CD-RW, MP3-CD
Audio DAC	24 bits/44,1 kHz
Harmonische vervorming	$< 1\%$ (1 kHz)
Frequentierespons	60 Hz - 20 kHz (44,1 kHz)
Signaal-ruisverhouding	$\geq 70$ dBA

### Luidsprekers

Luidsprekerimpedantie	3 ohm
Luidsprekerdriver	6,5-inch woofer + 2-inch tweeter
Gevoeligheid	Woofer: $87 \pm 3$ dB/m/W; tweeter: $88 \pm 3$ dB/m/W

### Tuner

Frequentiebereik	FM: 87,5 - 108 MHz; AM: 531 - 1602 kHz (9 kHz)
Frequentierooster	100 kHz (FM), 9 kHz (AM)
-Mono, signaal-ruisverhouding	$< 22$ dB
Zoekgevoeligheid	$< 35$ dBf
Harmonische vervorming	$< 2\%$
Signaal-ruisverhouding	$> 50$ dB
Aantal voorkeuzezenders	20 FM, 10 AM

### Bluetooth

Bluetooth-versie	V4.0
Bluetooth-frequentieband	2,402 GHz ~ 2,48 GHz ISM-band
Bluetooth-profiel	A2DP, AVRCP v1.4
Bereik	10 m (vrije ruimte)

### Algemene informatie

Netspanning	220 - 240 V~, 50/60 Hz;
Stroomverbruik in werking	170 W
Stroomverbruik in stand-by	30 W
Stroomverbruik in energiebesparende stand-bystand	0,5 W
Directe aansluiting op USB	Versie 2.0 HS, 5 V, 1 A
Hoofdtelefoonaansluiting	5,0 mW 2x 16 $\Omega$
Gebruikstemperatuur en luchtvochtigheid	0 °C - 45 °C, 5% - 90% vochtigheid voor alle klimaten
Afmetingen - apparaat (b x h x d)	287 x 818 x 303 mm
Gewicht - apparaat	13 kg

---

## Compat. USB-apparaten en -bestanden

### Compatibele USB-apparaten:

- USB-flashgeheugen (USB 2.0)
- USB-flashspelers (USB 2.0)
- geheugenkaarten (er is wel een aanvullende kaartlezer vereist voor gebruik in combinatie met dit apparaat).

### Ondersteunde bestandsindelingen:

- USB of bestandsindeling van geheugen FAT12, FAT16, FAT32 (sectorformaat: 512 bytes).
- MP3-bitsnelheid (gegevensnelheid): 32 - 320 kbps en variabele bitsnelheid
- Mappen met maximaal 8 niveaus
- Aantal albums/mappen: maximaal 99
- Aantal tracks/titels: maximaal 999
- ID3-tag versie 1.2 of hoger
- Bestandsnaam in Unicode UTF8 (maximumlengte: 128 bytes).

### Niet-ondersteunde bestandsindelingen:

- Lege albums: een leeg album is een album dat geen MP3-bestanden bevat. Lege albums worden niet op het display weergegeven.
- Niet-ondersteunde bestandsindelingen worden overgeslagen. Zo worden bijvoorbeeld Word-documenten (.doc) of MP3-bestanden met de extensie .dlf genegeerd en niet afgespeeld.
- AAC-, WAV- en PCM-audiobestanden
- WMA-bestanden

---

## Ondersteunde MP3-discformaten

- ISO9660, Joliet
- Het maximum aantal titels is meestal 999 (afhankelijk van de lengte van de bestandsnaam)
- Maximum aantal albums: 99

- Ondersteunde samplefrequenties: 32 kHz, 44,1 kHz, 48 kHz
- Ondersteunde bitsnelheden: 32 tot 320 (kbps), variabele bitsnelheden
- ID3-tag versie 1.2 of hoger
- Mappen met maximaal 8 niveaus

---

## Onderhoud

### De behuizing reinigen

- Gebruik een licht bevochtigde doek met een zacht reinigingsmiddel. Gebruik geen reinigingsproducten die alcohol, spiritus, ammoniak of schuurmiddelen bevatten.

### Discs reinigen

- Als een disc vuil is, veegt u deze schoon met een reinigingsdoekje. Veeg de disc vanuit het midden en in een rechte lijn schoon.



- Gebruik geen schoonmaakmiddelen zoals benzine, thinner, reinigingsmiddelen of antistatische sprays die bedoeld zijn voor analoge grammofoonplaten.

### Disclens reinigen

- Na langdurig gebruik kan zich vuil of stof ophopen op de disclens. Reinig voor een goede afspeelkwaliteit de disclens met Philips CD-lensreiniger of een ander in de handel verkrijgbaar reinigingsmiddel dat hiervoor geschikt is. Volg de instructies die zijn meegeleverd met het reinigingsmiddel.

# 10 Problemen oplossen



## Let op


- Verwijder de behuizing van het apparaat nooit.

Probeer het apparaat nooit zelf te repareren. Hierdoor wordt de garantie ongeldig. Als u problemen ondervindt bij het gebruik van dit apparaat, controleer dan het volgende voordat u om service vraagt. Als het probleem onopgelost blijft, gaat u naar de website van Philips ([www.philips.com/support](http://www.philips.com/support)). Als u contact opneemt met Philips, zorg er dan voor dat u uw apparaat, het modelnummer en het serienummer bij de hand hebt.

### Geen stroom

- Controleer of de netspanningsstekker van het apparaat goed is aangesloten.
- Zorg ervoor dat er stroom op het stopcontact staat.
- Om energie te besparen, wordt het apparaat automatisch in stand-by gezet als u 10 minuten nadat het afspelen is gestopt niet op een knop hebt gedrukt.

### Geen geluid of matig geluid

- Pas het volume aan.
- Controleer of het geluid is gedempt. Zo ja, druk dan op  om het geluid in te schakelen.

### Het apparaat reageert niet

- Haal de stekker uit het stopcontact en steek deze er vervolgens weer in. Schakel het apparaat opnieuw in.

### De afstandsbediening werkt niet

- Voordat u op een van de functieknoppen drukt, moet u eerst de juiste bron selecteren met behulp van de afstandsbediening in plaats van het apparaat.
- Houd de afstandsbediening dichterbij het apparaat.

- Plaats de batterij met de polariteiten (plus- of minteken) in de aangegeven positie.
- Vervang de batterijen.
- Richt de afstandsbediening rechtstreeks op de sensor aan de voorkant van het apparaat.

### Geen disc gevonden

- Plaats een disc.
- Controleer of de disc misschien ondersteboven in de lade is geplaatst.
- Wacht tot de condens van de lens is verdwenen.
- Plaats de disc opnieuw of maak de disc schoon.
- Gebruik een gefinaliseerde CD of geschikt discformaat.

### Sommige bestanden op het USB-apparaat kunnen niet worden weergegeven

- Het aantal mappen of bestanden op het USB-apparaat heeft een bepaalde limiet overschreden. Dit verschijnsel is geen defect.
- De indelingen van deze bestanden worden niet ondersteund.

### Het USB-apparaat wordt niet ondersteund

- Het USB-apparaat is niet compatibel met het apparaat. Probeer een ander apparaat.

### Slechte radio-ontvangst

- Vergroot de afstand tussen het apparaat en andere elektrische apparaten.
- Wijzig de stand van de antenne voor een betere ontvangst.

---

## Over Bluetooth-apparaten

### De geluidskwaliteit is slecht nadat een Bluetooth-apparaat is aangesloten.

- De Bluetooth-ontvangst is slecht. Plaats het apparaat dichterbij dit product of verwijder obstakels die zich ertussen bevinden.

### Kan geen verbinding maken met het apparaat.

- De Bluetooth-functie van het apparaat is niet ingeschakeld. Raadpleeg de handleiding van het apparaat voor informatie over het inschakelen van deze functie.



- Dit product is al verbonden met een ander Bluetooth-apparaat. Koppel dat apparaat los en probeer het vervolgens opnieuw.

**De verbinding met het gekoppelde apparaat wordt voortdurend in- en uitgeschakeld.**

- De Bluetooth-ontvangst is slecht. Plaats het apparaat dichterbij dit product of verwijder obstakels die zich ertussen bevinden.
- Bij sommige apparaten wordt de Bluetooth-verbinding automatisch uitgeschakeld om energie te besparen. Dit betekent niet dat er zich een storing in dit product voordoet.

# 11 Kennisgeving

Eventuele wijzigingen of modificaties aan het apparaat die niet uitdrukkelijk zijn goedgekeurd door Gibson Innovations kunnen tot gevolgen hebben dat gebruikers het recht verliezen het apparaat te gebruiken.

---

## Compliance

# CE 0560

Gibson Innovations verklaart hierbij dat dit product voldoet aan de essentiële vereisten en andere relevante bepalingen van richtlijn 1999/5/EG. U kunt de conformiteitsverklaring lezen op [www.philips.com/support](http://www.philips.com/support).

---

## De zorg voor het milieu

Verwijdering van uw oude product en batterijen



Uw product is vervaardigd van kwalitatief hoogwaardige materialen en onderdelen die kunnen worden gerecycled en hergebruikt.



Dit symbool op een product betekent dat het product voldoet aan EU-richtlijn 2012/19/EU.



Dit symbool betekent dat het product batterijen bevat die voldoen aan EU-richtlijn 2013/56/EG, die niet met regulier huishoudelijk afval kunnen worden weggeworpen.

Stel uzelf op de hoogte van de lokale wetgeving over gescheiden inzameling van afval van elektrische en elektronische producten en batterijen. Volg de lokale regels op en werp het product en de batterijen nooit samen met ander huisvuil weg. Als u oude producten en batterijen correct verwijdert, voorkomt u negatieve gevolgen voor het milieu en de volksgezondheid.

### De wegwerp batterijen verwijderen

Voor het verwijderen van de wegwerpbatterijen raadpleegt u het gedeelte over batterijen plaatsen.

### Milieu-informatie

Er is geen overbodig verpakkingsmateriaal gebruikt. We hebben ervoor gezorgd dat de verpakking gemakkelijk kan worden gescheiden in drie materialen: karton (de doos), polystyreen (buffer) en polyethyleen (zakken en afdekking). Het systeem bestaat uit materialen die kunnen worden gerecycled en opnieuw kunnen worden gebruikt wanneer het wordt gedemonteerd door een gespecialiseerd bedrijf. Houd u aan de plaatselijke regelgeving inzake het weggooiën van verpakkingsmateriaal, lege batterijen en oude apparatuur.

---

## Handelsmerkverklaring



Het woordmerk en de logo's van Bluetooth® zijn gedeponeerde handelsmerken van Bluetooth SIG, Inc. en het gebruik daarvan door Gibson Innovations Limited is onder licentie. Andere handelsmerken en merknamen zijn het eigendom van de respectieve eigenaren.



Het N-teken is een handelsmerk of gedeponeerd handelsmerk van NFC Forum, Inc. in de Verenigde Staten en in andere landen.



Dit is een KLASSE II apparaat met dubbele isolatie en zonder aarding.



**Be responsible**  
**Respect copyrights**

U mag geen kopieën maken van tegen kopiëren beveiligd materiaal, inclusief computerprogramma's, bestanden, uitzendingen en geluidsopnamen. Als u dit doet, overtreedt u het auteursrecht en pleegt u zodoende een misdrijf. Dit apparaat mag niet voor dergelijke doeleinden worden gebruikt.



Specifications are subject to change without notice.

2016 © Gibson Innovations Limited. All rights reserved.

This product has been manufactured by, and is sold under the responsibility of Gibson Innovations Ltd., and Gibson Innovations Ltd. is the warrantor in relation to this product.

Philips and the Philips Shield Emblem are registered trademarks of Koninklijke Philips N.V. and are used under license from Koninklijke Philips N.V.

NTX400\_12\_UM\_V1.0

