

Altijd tot uw dienst

Ga voor registratie van uw product en ondersteuning naar
www.philips.com/support



AE8000



Gebruiksaanwijzing

PHILIPS

Inhoudsopgave

1	Belangrijk	2
	Veiligheid	2
2	Uw klokradio	4
	Introductie	4
	Wat zit er in de doos?	4
	Overzicht van de klokradio	5
	Overzicht van de afstandsbediening	6
3	Aan de slag	7
	De afstandsbediening voorbereiden	7
	De radioantenne voorbereiden	7
	Op netspanning aansluiten	7
	De eerste installatie	8
	Inschakelen	9
4	Naar internetradio luisteren	10
	Menu in internetradiomodus gebruiken	10
	Internetzenders toevoegen aan de zenderlijst	11
	Internetradiozenders opslaan	12
	Een voorgeprogrammeerde internetradiozender selecteren	13
	Informatie over internetradio weergeven	13
5	Naar DAB-radio luisteren	14
	Informatie over DAB	14
	Afstemmen op DAB-radiozenders	14
	DAB-radiozenders opslaan	14
	Een DAB-voorkeuzezender selecteren	15
	Het menu in DAB-modus gebruiken	15
	DAB-informatie weergeven	16
6	Naar FM-radio luisteren	17
	Op FM-radiozenders afstemmen	17
	FM-radiozenders opslaan	17
	Een FM-voorkeuzezender selecteren	17
	Het menu gebruiken in de FM-modus	18
	RDS-informatie weergeven	18
7	Het menu systeeminstellingen gebruiken	19
	De netwerkinstellingen aanpassen	19
	Tijd/datum instellen	19
	Systeemtaal instellen	20
	Alle instellingen herstellen	20
	Informatie over software-updates controleren	20
	De firmware upgraden (indien beschikbaar)	20
	De softwareversie bekijken	20
	De instellingen voor achtergrondverlichting aanpassen	21
8	Het systeemmenu gebruiken	22
	De klok en het alarm instellen	22
	De sleeptimer instellen	23
9	Andere functies	24
	Naar een extern apparaat luisteren	24
	Volume aanpassen	24
	Luisteren via een hoofdtelefoon	24
	Geluid uitschakelen	24
10	Productinformatie	25
	Specificaties	25
11	Problemen oplossen	26
12	Kennisgeving	27
	Compliance	27

1 Belangrijk

Veiligheid



Waarschuwing

- Verwijder nooit de behuizing van deze klokradio.
- Geen enkel deel van de klokradio hoeft te worden gesmeerd.
- Plaats de klokradio nooit op andere elektrische apparatuur.
- Houd deze klokradio uit de buurt van direct zonlicht, open vuur of warmte.
- Zorg ervoor dat u altijd toegang hebt tot het netsnoer, de stekker en de adapter om de stroom van de klokradio uit te schakelen.

- Lees en volg deze instructies.
- Zorg ervoor dat er genoeg ruimte rond het product is voor ventilatie.
- Laat al het onderhoud verrichten door erkend onderhoudspersoneel. Onderhoud is vereist wanneer de klokradio, het netsnoer of de stekker is beschadigd, wanneer er vloeistof in de klokradio is gekomen of er een voorwerp op de klokradio is gevallen, wanneer de klokradio is blootgesteld aan regen of vocht, wanneer de klokradio niet goed functioneert of wanneer deze is gevallen.
- Gebruik uitsluitend door de fabrikant gespecificeerde toebehoren/accessoires.
- Gebruik uitsluitend de voeding die in de gebruikershandleiding wordt vermeld.
- Haal de stekker van dit product uit het stopcontact bij onweer en wanneer het apparaat langere tijd niet wordt gebruikt.
- **WAARSCHUWING** met betrekking tot batterijgebruik – Om te voorkomen dat batterijen gaan lekken, wat kan leiden tot lichamelijk letsel of beschadiging van eigendommen of de afstandsbediening:

- Plaats de batterij correct met + en - zoals staat aangegeven op de afstandsbediening.
- Plaats geen oude en nieuwe of verschillende typen batterijen in het apparaat.
- Verwijder de batterij wanneer de afstandsbediening gedurende langere tijd niet is gebruikt.
- De accu mag niet worden blootgesteld aan hoge temperaturen veroorzaakt door zonlicht, vuur en dergelijke.
- Er mag geen vloeistof op het product druppelen of spatten.
- Plaats niets op het product dat gevaar kan opleveren, zoals een glas water of een brandende kaars.
- Wanneer de stekker van de Direct plug-in adapter wordt gebruikt om het apparaat los te koppelen, moet u ervoor zorgen dat u altijd goed bij de stekker kunt.

Gehoorbescherming



Zet het volume niet te hard.

- Als u het volume van uw hoofdtelefoon te hard zet, kan dit uw gehoor beschadigen. Dit product kan geluiden produceren met een decibelbereik dat het gehoor kan beschadigen, zelfs als u minder dan een minuut aan het geluid wordt blootgesteld. Het hogere decibelbereik is bedoeld voor mensen die al slechter horen.
- Geluid kan misleidend zijn. Na verloop van tijd raken uw oren gewend aan hogere volumes. Als u dus gedurende langere tijd luistert, kan geluid dat u normaal in de oren klinkt, eigenlijk te luid en schadelijk voor uw gehoor zijn. Om u hier tegen te beschermen, dient u het volume op een veilig niveau te zetten voordat uw oren aan het geluid gewend raken en het vervolgens niet hoger te zetten.

Een veilig geluidsniveau instellen:

- Zet de volumeregeling op een lage stand.
- Verhoog langzaam het volume totdat het aangenaam en duidelijk klinkt, zonder storingen.

Gedurende langere tijd luisteren:

- Langdurige blootstelling aan geluid, zelfs op normale, 'veilige' niveaus, kan gehoorbeschadiging veroorzaken.
- Gebruik uw apparatuur met zorg en neem een pauze op zijn tijd.

Volg de volgende richtlijnen bij het gebruik van uw hoofdtelefoon.

- Luister op redelijke volumes gedurende redelijke perioden.
- Let erop dat u niet het volume aanpast wanneer uw oren aan het geluid gewend raken.
- Zet het volume niet zo hoog dat u uw omgeving niet meer hoort.
- Wees voorzichtig en gebruik de hoofdtelefoon niet in mogelijk gevaarlijke situaties.

**Opmerking**

- Het typeplaatje bevindt zich aan de achterkant van het apparaat.

2 Uw klokradio

Gefeliciteerd met uw aankoop en welkom bij Philips! Registreer uw product op www.philips.com/welcome om optimaal gebruik te kunnen maken van de door Philips geboden ondersteuning.

Introductie

Met deze klokradio kunt u:

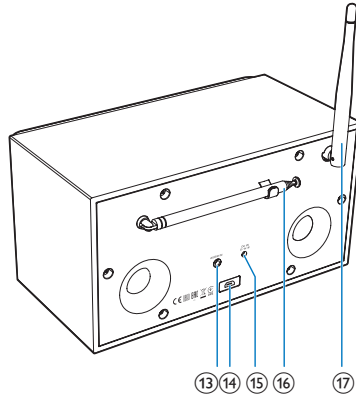
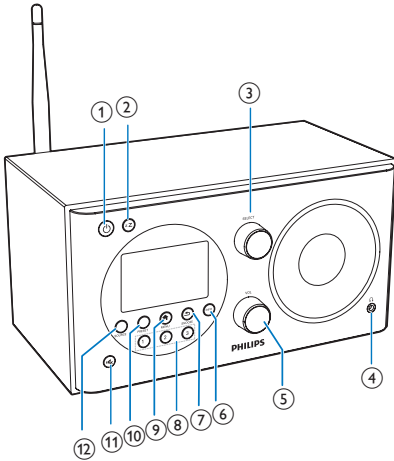
- door middel van een netwerkverbinding naar internetradio luisteren;
- naar FM- en DAB-radio (Digital Audio Broadcasting) luisteren;
- audio van externe audioapparaten beluisteren;
- zien hoe laat het is; en
- twee alarmen instellen.

Wat zit er in de doos?

Controleer de inhoud van het pakket:

- Klokradio
- Voedingsadapter (met 2 verwisselbare stekkers)
- Afstandsbediening
- Korte gebruikershandleiding
- Folder met kennisgeving en
- veiligheidsinformatie

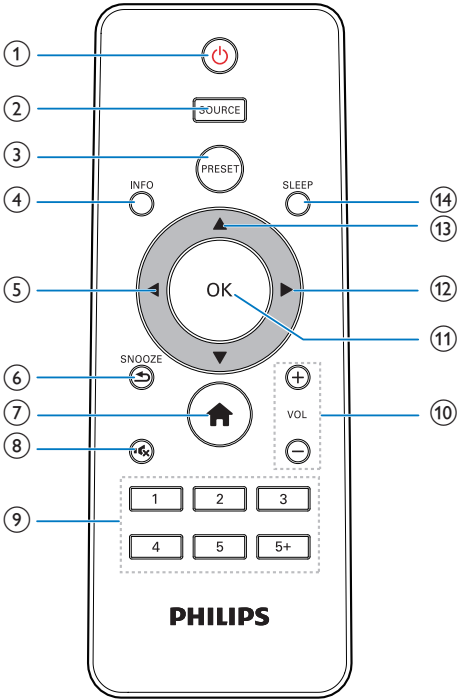
Overzicht van de klokradio



- ① **⏻**
 - Schakel de radio in.
 - Naar de stand-bymodus.
- ② **zZ**
 - Hiermee stelt u de sleeptimer in.
- ③ **SELECT-knop**
 - Rechts- of linksom draaien om op een radiozender af te stemmen.
 - Rechts- of linksom draaien om door de menulijst te navigeren.
 - Indrukken om een keuze te bevestigen.
- ④ **🎧**
 - Hiermee sluit u een hoofdtelefoon aan.
- ⑤ **VOL-knop**
 - Hiermee past u het volume aan.
- ⑥ **INFO**
 - In de DAB-modus geeft u hiermee informatie over DAB-zenders weer.
 - In de internetradiomodus geeft u hiermee informatie over internetradiozenders weer.
 - In de FM-modus geeft u hiermee informatie over RDS-zenders weer.
- ⑦ **⏪ /SNOOZE**
 - Hiermee keert u terug naar het vorige menu.
 - Sluimerfunctie.
- ⑧ **Numeriek toetsenpaneel (1-3)**
 - Hiermee selecteert u een voorkeuzezender.
 - Een nummer selecteren om de radiozender op te slaan.
- ⑨ **🏠 MENU**
 - In de actieve modus opent u hiermee het hoofdmenu.
- ⑩ **PRESET**
 - Hiermee slaat u radiozenders op.
 - Hiermee geeft u de lijst met voorkeuzezenders weer.
- ⑪ **🔊**
 - Hiermee dempt of hervat u het geluid.
- ⑫ **SOURCE**
 - Hiermee selecteert u een bron: **DAB-radio, FM-radio, AUX IN** of **internetradio**.
- ⑬ **AUDIO IN**
 - Sluit een extern audioapparaat aan.
- ⑭ **USB-aansluiting**
 - Alleen voor software-upgrades (indien nodig).
- ⑮ **DC IN**
 - Hiermee sluit u aan op netspanning.

- ⑫ **Radioantenne**
 - Hiermee verbetert u de radio-ontvangst.
- ⑬ **WiFi-antenne**
 - De Wi-Fi-ontvangst verbeteren.

Overzicht van de afstandsbediening



- ① **⏻**
 - Schakel de radio in.
 - Naar de stand-bymodus.
- ② **SOURCE**
 - Hiermee selecteert u een bron: **DAB-radio, FM-radio, AUX** of **internetradio**.
- ③ **PRESET**
 - Hiermee slaat u radiozenders op.
 - Hiermee geeft u de lijst met voorkeuzezenders weer.

- ④ **INFO**
 - In de DAB-modus geeft u hiermee informatie over DAB-zenders weer.
 - In de internetradiomodus geeft u hiermee informatie over internetradiozenders weer.
 - In de FM-modus geeft u hiermee informatie over RDS-zenders weer.
- ⑤ **◀**
 - Hiermee keert u terug naar het vorige menu.
 - Hiermee selecteert u een optie of suboptie.
- ⑥ **⇒ / SNOOZE**
 - Hiermee keert u terug naar het vorige menu.
 - Sluimerfunctie.
- ⑦ **🏠**
 - In de actieve modus opent u hiermee het hoofdmenu.
- ⑧ **⌘**
 - Hiermee dempt of hervat u het geluid.
- ⑨ **Numeriek toetsenpaneel (1-5+)**
 - Hiermee selecteert u een voorkeuzezender.
 - Een nummer selecteren om radiozenders op te slaan.
- ⑩ **+VOL -**
 - Hiermee past u het volume aan.
- ⑪ **OK**
 - Hiermee bevestigt u een selectie.
- ⑫ **▶**
 - Hiermee bevestigt u een selectie.
 - Hiermee selecteert u een optie of suboptie.
- ⑬ **▲ / ▼**
 - Afstemmen op radiozenders.
 - Door de menulijst navigeren.
- ⑭ **SLEEP**
 - Hiermee stelt u de slaaptimer in.

3 Aan de slag

Volg altijd de instructies in dit hoofdstuk op volgorde.

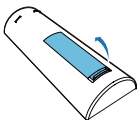
De afstandsbediening voorbereiden

Opmerking

- Er bestaat explosiegevaar als de batterij onjuist wordt vervangen. Vervang de batterij uitsluitend met een batterij van hetzelfde of een gelijkwaardig type.
- De batterij bevat chemische stoffen en mag niet met het gewone huisvuil worden weggegooid.
- Verwijder de batterij als u de afstandsbediening langere tijd niet gaat gebruiken.

De batterij van de afstandsbediening plaatsen:

1 Open het klepje van het batterijvak.



2 Plaats één AAA-batterij met de juiste polariteit (+/-) zoals aangegeven.



3 Sluit het klepje van het batterijcompartiment.

De radioantenne voorbereiden

Trek voor een betere radio-ontvangst de antenne volledig uit en pas de positie aan tot u het sterkste signaal hebt gevonden.

Opmerking

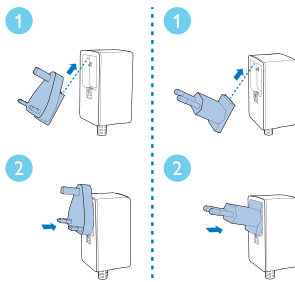
- Plaats de antenne zo ver mogelijk uit de buurt van andere stralingsbronnen om storing te voorkomen.

Op netspanning aansluiten

! Let op

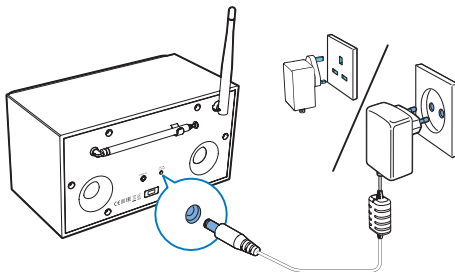
- Risico op beschadiging! Controleer of het voltage van de voedingsbron overeenkomt met het voltage dat staat vermeld op de achter- of onderzijde van de klokradio.
- Risico op elektrische schok! Wanneer u de stekker ontkoppelt, moet u altijd aan de stekker zelf trekken. Trek nooit aan het snoer.

1 Kies een stekkerconverter voor de adapter en bevestig deze.



2 Sluit de netspanningsadapter aan op:

- de DC IN-aansluiting op de achterzijde van de radio en
- het stopcontact.



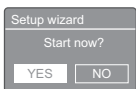
De eerste installatie

Als de radio voor de eerste keer wordt ingeschakeld, verschijnt **[Setup wizard]** op het display. Volg de onderstaande instructies voor het configureren van bepaalde basisinstellingen. Breng eerst de Wi-Fi-verbinding tot stand om naar internetradio te kunnen luisteren. Wi-Fi Protected Setup (WPS) is een norm die is opgesteld door de Wi-Fi Alliance om eenvoudig veilige draadloze thuisnetwerken te kunnen opzetten. Als uw draadloze router WPS ondersteunt, kunt u de radio snel en veilig op de router aansluiten via een van de twee installatiemethoden: PBC (Push Button Configuration) of persoonlijk identificatienummer (PIN). Voor routers die geen ondersteuning bieden voor WPS, moet u de radio op een andere manier op de draadloze router aansluiten.

Opmerking

- Maak uzelf vertrouwd met de netwerkrouter voor u verbinding maakt met een netwerk.
- Zorg ervoor dat uw Wi-Fi-thuisnetwerk is ingeschakeld.
- Voor een betere Wi-Fi-ontvangst draait u de Wi-Fi-antenne en past u de positie van de antenne aan.

- 1 Wanneer **[Setup wizard]** wordt weergegeven, drukt u op ◀/▶ om **[Ja]** te selecteren en de installatie te starten. Als u **[NO]** selecteert, wordt u de volgende keer gevraagd de wizard uit te voeren.



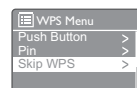
- 2 Druk ter bevestiging op **OK**.
↳ Er wordt een lijst met talen weergegeven.
- 3 Druk op ▲/▼ om een taal voor het systeem te selecteren.
- 4 Druk ter bevestiging op **OK**.
↳ **[12-/24-Uursklok]** wordt weergegeven.

- 5 Druk op ◀/▶ om 12/24-uursindeling te selecteren.
- 6 Druk ter bevestiging op **OK**.
- 7 Herhaal stap 3 en 4 om te kiezen of u de tijd wilt synchroniseren met de radiozenders.



- **[Update van DAB]**: tijd synchroniseren met DAB+-zenders.
- **[Update van FM]**: tijd synchroniseren met FM-zenders.
- **[Update van NET]**: tijd synchroniseren met internetradiozenders.
↳ Als **[Update van NET]** wordt geselecteerd, herhaalt u stap 3-4 om de tijdzone in te stellen en herhaalt u de stappen 5-6 om de zomertijd in te stellen.
- **[Geen update]**: tijdsynchronisatie deactiveren.
↳ Als **[Geen update]** wordt geselecteerd, herhaalt u stap 3-4 om de datum en tijd in te stellen.

- 8 Herhaal stap 5-6 om **[Ja]** te selecteren en verbonden te blijven met het netwerk.
- 9 Herhaal stap 3-4 om de WLAN-regio in te stellen.
↳ De radio begint automatisch te zoeken naar draadloze netwerken.
↳ Er verschijnt een lijst met beschikbare WiFi-netwerken.
- 10 Herhaal de stappen 3-4 om uw Wi-Fi-netwerk te selecteren.
- 11 Druk op ▲/▼ om een optie te selecteren voor het aansluiten van uw draadloze router.



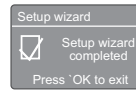
- **[Druktoets]:** selecteer deze optie als uw draadloze router WPS en de installatiemethode PBC ondersteunt. U wordt gevraagd om op de verbindingsknop op uw router te drukken. Druk vervolgens op **OK** om door te gaan.
- **[Pin]:** selecteer deze optie als uw draadloze router WPS en de installatiemethode PIN ondersteunt. De radio genereert een 8-cijferige code die u kunt invoeren op de router.
- **[WPS overslaan]:** selecteer deze optie als uw draadloze router WPS niet ondersteunt. U wordt gevraagd om de sleutel van uw Wi-Fi-netwerk in te voeren.

- 12** Volg de aanwijzingen op het display en druk op de knop WPS of voer de PIN van uw draadloze router in, of voer de sleutel in om verbinding te maken met uw netwerk (de weergegeven opties zijn afhankelijk van uw soort netwerk en uw netwerkbescherming).
- Wanneer u de netwerksleutel invoert en een teken wilt selecteren, drukt u op **▲ / ▼ / ◀ / ▶** en vervolgens op **OK** om te bevestigen.



- Als u wilt annuleren, drukt u op **▲ / ▼ / ◀ / ▶** om **[CANCEL]** te selecteren.
 - Als u uw keuze wilt bevestigen, drukt u op **▲ / ▼ / ◀ / ▶** om **[OK]** te selecteren.
 - Als u de invoer wilt wissen, drukt u op **▲ / ▼ / ◀ / ▶** om **[BKSP]** te selecteren.
 - Druk op **⇒** om het proces af te sluiten.
- ↳ Als de netwerkverbinding tot stand is gebracht, wordt **[Verbonden]** weergegeven.

- 13** Wanneer **[Setup wizard completed]** wordt weergegeven, drukt u op **OK** om de instelmodus te verlaten.



Tip

- Voor bepaalde Wi-Fi-routers dient u mogelijk de knop WPS ingedrukt te houden om de Wi-Fi-verbinding tot stand te brengen. Zie de gebruikershandleidingen van de specifieke routers voor meer informatie.
- Als u de installatiewizard opnieuw wilt starten, selecteert u **[Systeeminstlgn] > [Setup wizard]** (raadpleeg het hoofdstuk 'Het menu systeeminstellingen gebruiken').

Inschakelen

- Druk op **⏻**.
 - ↳ De radio schakelt over naar de laatst geselecteerde bron.

Overschakelen naar de standbymodus

- Druk opnieuw op **⏻**.
 - ↳ Het display wordt gedimd.
 - ↳ De tijd en datum (indien ingesteld) worden weergegeven.

Opmerking

- Als het systeem 15 minuten niet wordt gebruikt, schakelt de radio automatisch over op de standbymodus.

4 Naar internetradio luisteren

De radio kan duizenden radiozenders en podcasts van over de hele wereld afspelen via de internetverbinding.

Menu in internetradiomodus gebruiken

Zodra de internetverbinding tot stand is gebracht, vindt u een lijst met zenders in de zenderlijst. Selecteer er vervolgens een om te beginnen met uitzenden.

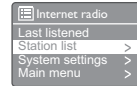
Opmerking

- Zorg ervoor dat uw Wi-Fi-thuisnetwerk is ingeschakeld.
- Voor een betere Wi-Fi-ontvangst draait u de Wi-Fi-antenne en past u de positie van de antenne aan.

- 1 Druk herhaaldelijk op **SOURCE** om de modus **[Internetradio]** te selecteren.
 - ↳ De radio maakt verbinding met het eerder verbonden netwerk en stemt af op de laatst beluisterde internetradiozender.
 - ↳ Als er nog niet eerder een netwerkverbinding tot stand is gebracht, begint de radio automatisch te zoeken naar draadloze netwerken (raadpleeg het hoofdstuk '**Aan de slag**' > '**De eerste installatie**' of '**Het menu systeeminstellingen gebruiken**' > '**Netwerkinstellingen aanpassen**' om een netwerkverbinding tot stand te brengen).

- 2 Druk op **▲ MENU** om het menu te openen.

- 3 Druk op **▲ / ▼** om door de menuopties te bladeren:



- **[Laatst beluisterd]**: hiermee stemt u af op de laatst beluisterde radiozenders.
- **[Stationslijst]**: hiermee stemt u af op beschikbare internetradiozenders.
- **[Systeeminstellingn]**: hiermee kunt u de systeeminstellingen aanpassen (dezelfde menuoptie voor alle actieve modi. Zie het hoofdstuk '**Het menu systeeminstellingen gebruiken**' voor meer informatie).
- **[Hoofdmenu]**: hiermee opent u het hoofdmenu (dezelfde menuoptie voor alle actieve modi. Zie het hoofdstuk '**Het hoofdmenu gebruiken**' voor meer informatie).

- 4 U selecteert een optie door op **OK** te drukken.

- 5 Herhaal stap 3 en 4 als er onder een optie een andere optie staat.
 - Druk op **⇒** om terug te gaan naar het vorige menu.
 - Druk op **⬅** om terug te gaan naar het bovenste menu.

[Stationslijst]

- **[My Favourites]** (Favorieten): hiermee stemt u af op de internetradiozenders die u hebt toegevoegd aan de lijst met favoriete radiozenders (zie '**Luisteren naar internetradio**' > '**Internetzenders toevoegen aan de zenderlijst**').
- **[Local China]** (Lokaal China): hiermee stemt u af op alle beschikbare internetradiozenders in China, zoals popmuziek, klassieke muziek, zakelijk nieuws, enzovoort.
- **[Stations]** (Radiostations):
 - **[Locatie]** (Landen) hiermee bladert u door internetradiozenders op locatie.
 - **[Genre]** (Formaten): hiermee bladert u door internetradiozenders op genre.

- **[Search stations]** (Radiostations zoeken): hiermee kunt u zoeken naar internetradiozenders. Als u wilt zoeken, drukt u op ▲ / ▼ / ◀ / ▶ om een trefwoord in te voeren door tekens te selecteren en drukt u vervolgens op OK om verder te gaan.
- **[Popular stations]** (Populaire Posten): hiermee stemt u af op de meest populaire radiozenders op internet.
- **[New stations]** (Nieuwe Posten): hiermee stemt u af op de nieuwste radiozenders op internet.
- **[Podcasts]** (Podcasts):
 - **[Locatie]** (Landen): hiermee bladert u door podcasts op locatie.
 - **[Genre]** (Formaten): hiermee bladert u door podcasts op genre.
 - **[Search podcasts]** (Podcasts zoeken): hiermee zoekt u naar beschikbare podcasts.
- **[My Added Stations]** (Mijn toegevoegde radiostations): hiermee stemt u af op zenders die u hebt toegevoegd aan de zenderlijst (zie 'Luisteren naar internetradio' > 'Internetzenders toevoegen aan de zenderlijst').
- **[Help]:**
 - **[Get access code]** (Een toegangscode aanvragen): hiermee verkrijgt u de toegangscode.
 - **[FAQ]:** hier kunt u vinden waarom bepaalde zenders soms niet werken en waarom zenders soms verdwijnen uit de lijst.

Opmerking

- Als er niet binnen 15 seconden op een knop wordt gedrukt, wordt het menu afgesloten.
- Zenderlijsten en submenu's kunnen van tijd tot tijd veranderen en variëren per locatie.

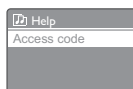
Internetzenders toevoegen aan de zenderlijst

Met het online Frontier Silicon-internetradioportaal kunt u uw lijsten met favorieten beheren en naar internetradio luisteren op een computer. Als u de functies 'favorieten' en 'toegevoegde stations' van de internetradio wilt gebruiken, dient u uw radio eerst op de website te registreren.

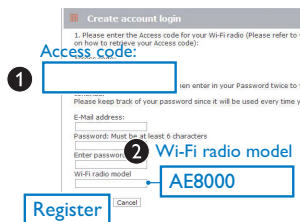
Opmerking

- Zorg ervoor dat de radio in de internetradiomodus staat en is verbonden met uw Wi-Fi-netwerk.

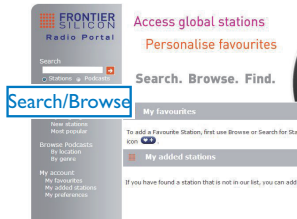
- 1 In de menulijst selecteert u **[Stationslijst]** > **[Help]** > **[Een toegangscode aanvragen]**.
↳ De toegangscode voor deze radio wordt weergegeven.



- 2 Noteer de toegangscode.
- 3 Ga naar www.wifiradio-frontier.com.
- 4 Maak een nieuw account met de toegangscode.



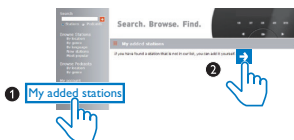
- 5 Blader of zoek naar zenders/podcasts en voeg ze toe aan uw lijst met favoriete radiozenders.



- ↳ Ga op AE8000 naar **[Stationslijst]**>**[Favorieten]** om naar uw favoriete zenders te gaan.



- 6 Als u een zender wilt toevoegen die niet in de bestaande lijst staat, klikt u op **[My account]**>**[Mijn toegevoegde radiostations]** om deze toe te voegen.



- ↳ Ga op AE8000 naar **[Stationslijst]**>**[Mijn toegevoegde radiostations]** om naar uw recent toegevoegde zenders te gaan.



Tip

- Volg de instructies op www.wifiradio-frontier.com om uw favoriete zenders te synchroniseren met andere Wi-Fi-radio.
- De weergegeven toegangscode is slechts een paar minuten geldig. Als het u niet lukt uw radio te registreren binnen deze periode, moet u de bovenstaande stappen herhalen om een nieuwe toegangscode te ontvangen en het opnieuw proberen.

Internetradiozenders opslaan

Opmerking

- U kunt maximaal 10 internetradiozenders opslaan.

Optie A:

- 1 Stem in de internetradiomodus af op een internetradiozender.
- 2 Houd **PRESET** twee seconden ingedrukt.
 - ↳ De lijst met voorkeuzezenders wordt weergegeven.
- 3 Druk op **▲ / ▼** om een voorkeuzenummer te selecteren.
- 4 Druk ter bevestiging op **OK**.
 - ↳ **[Station bewaard]** wordt weergegeven.
 - ↳ De zender wordt opgeslagen op de gekozen positie.

Optie B:

- 1 Stem in de internetradiomodus af op een internetradiozender.
- 2 Gebruik het numerieke toetsenpaneel om de radiozender op te slaan.
 - Als u nummer 1-5 als voorinstelling wilt instellen, dient u het numerieke toetsenpaneel 1-5 gedurende twee seconden ingedrukt te houden.
 - Als u nummer 6-10 als voorinstelling wilt instellen, houdt u 5+ gedurende twee seconden ingedrukt en drukt u vervolgens op de bijbehorende cijfer-toets. (Als u bijvoorbeeld 6 wilt instellen als voorinstelling, houdt u 5+

gedurende twee seconden ingedrukt en drukt u op 1.)

- ↳ **[Station bewaard]** wordt weergegeven.
- ↳ De zender wordt opgeslagen op de gekozen positie.



Tip

- Om een opgeslagen zender te verwijderen, slaat u op de desbetreffende locatie een andere zender op.

- ↳ Beschrijving zender
- ↳ Genre en locatie zender
- ↳ Betrouwbaarheid signaal
- ↳ Codec en samplefrequentie
- ↳ Afspeelbuffer
- ↳ Datum

Een voorgeprogrammeerde internetradiozender selecteren

In de internetradiomodus hebt u twee manieren om een voorkeuzezender te kiezen.

Optie A:

- 1** Druk op **PRESET**.
- 2** Druk op **▲ / ▼** om een nummer te selecteren.
- 3** Druk ter bevestiging op **OK**.

Optie B:

- Druk op het numerieke toetsenpaneel om een nummer als voorinstelling te kiezen.



Tip

- Als u een voorkeuzenummer van 6-10 wilt selecteren, drukt u eerst op 5+ en vervolgens op de bijbehorende cijfertoets. (Als u bijvoorbeeld 6 wilt kiezen, drukt u op 5+ en vervolgens op 1.)

Informatie over internetradio weergeven

Druk tijdens het beluisteren van internetradio herhaaldelijk op **INFO** om tussen de volgende typen informatie (indien beschikbaar) te schakelen:

- ↳ Naam artiest en nummer

5 Naar DAB-radio luisteren

Informatie over DAB

Informatie over Digital Audio Broadcasting (DAB)

Digitale DAB-radio is een nieuwe manier om radio uit te zenden via een netwerk van terrestriële zenders. Hiermee krijgen luisteraars meer keuze en informatie en wordt er een glasheldere geluidskwaliteit zonder storing geleverd.

– Dankzij de technologie kan de ontvanger afstemmen op het sterkste signaal dat te vinden is.

– Met digitale DAB-zenders hoeft u geen frequenties meer te onthouden en apparaten worden afgestemd op zendernaam, dus u hoeft niet van frequentie te wisselen.

Wat betekent multiplex?

Digitale radiobediening bestaat uit één bundel met frequenties. Dit wordt multiplex genoemd. Elke multiplex werkt binnen een frequentiespectrum, zoals Band III voor DAB-uitzendingen.

DAB-ZENDERS EN DLS

Elke DAB-zender (of multiplexbeheerder) levert ook tekst- en audiogegevensservices. Bepaalde programma's worden door Dynamic Label Segments (DLS) ondersteund. Dit zijn gegevens die u als scrolltekst op uw DAB-radiodisplay kunt lezen. Sommige zenders zenden het laatste nieuws, reisinformatie, het weer, wat er nu wordt uitgezonden en wat het volgende programma is, websites en telefoonnummers uit.

Ga voor meer informatie over digitaal radiobereik en services naar: www.drdb.org.

Afstemmen op DAB-radiozenders

De eerste keer dat u de DAB-radiomodus selecteert of als de zenderlijst leeg is, voert de radio automatisch een volledige scan uit.

- Druk herhaaldelijk op **SOURCE** om de modus **[DAB radio]** te selecteren.
 - ↳ **[Bezig met scannen]** wordt weergegeven.
 - ↳ De radio scant alle DAB-radiozenders automatisch en slaat deze automatisch op. Vervolgens zendt de radio de eerst beschikbare zender uit.
 - ↳ De zenderlijst wordt opgeslagen op de radio. Wanneer u de radio de volgende keer inschakelt, wordt de zenderscan niet uitgevoerd.

Op een beschikbare zender afstemmen vanuit de zenderlijst:

- Druk in de DAB-modus herhaaldelijk op ▲ / ▼ om door de beschikbare DAB-zenders te navigeren.



Tip

- De zenders kunnen van tijd tot tijd wijzigen. Als u de zenderlijst wilt bijwerken, selecteert u het menu **[Volledige scan]** om een volledige scan uit te voeren.

DAB-radiozenders opslaan



Opmerking

- U kunt maximaal 10 DAB-radiozenders opslaan.

Optie A:

- 1 Stem in de DAB-modus af op een DAB-radiozender.
- 2 Houd **PRESET** twee seconden ingedrukt.
 - ↳ De lijst met voorkeuzezenders wordt weergegeven.

- 3 Druk op ▲ / ▼ om een voorkeuzenummer te selecteren.
- 4 Druk ter bevestiging op **OK**.
 - ↳ **[Station bewaard]** wordt weergegeven.
 - ↳ De zender wordt opgeslagen op de gekozen positie.

Optie B:

- 1 Stem in de DAB-modus af op een DAB-radiozender.
 - 2 Gebruik het numerieke toetsenpaneel om de radiozender op te slaan.
 - Als u nummer 1-5 als voorinstelling wilt instellen, dient u het numerieke toetsenpaneel 1-5 gedurende twee seconden ingedrukt te houden.
 - Als u nummer 6-10 als voorinstelling wilt instellen, houdt u 5+ gedurende twee seconden ingedrukt en drukt u vervolgens op de bijbehorende cijfer-toets. (Als u bijvoorbeeld 6 wilt instellen als voorinstelling, houdt u 5+ gedurende twee seconden ingedrukt en drukt u op 1.)
- ↳ **[Station bewaard]** wordt weergegeven.
 - ↳ De zender wordt opgeslagen op de gekozen positie.

 **Tip**

- Om een opgeslagen zender te verwijderen, slaat u op de desbetreffende locatie een andere zender op.

Een DAB-voorkeuzezender selecteren

In de DAB-modus zijn er twee manieren om een voorkeuzezender te selecteren.

Optie A:

- 1 Druk op **PRESET**.
- 2 Druk op ▲ / ▼ om een nummer te selecteren.
- 3 Druk ter bevestiging op **OK**.

Optie B:

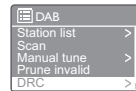
- Druk op het numerieke toetsenpaneel om een nummer als voorinstelling te kiezen.

 **Tip**

- Als u een voorkeuzenummer van 6-10 wilt selecteren, drukt u eerst op 5+ en vervolgens op de bijbehorende cijfer-toets. (Als u bijvoorbeeld 6 wilt kiezen, drukt u op 5+ en vervolgens op 1.)

Het menu in DAB-modus gebruiken

- 1 Druk in de DAB-modus op **↑ MENU** om het DAB-menu te openen.
- 2 Druk op ▲ / ▼ om door de menuopties te bladeren:



- **[Stationslijst]:** hiermee worden alle DAB-radiozenders weergegeven. Als er geen zender is gevonden, begint de radio te zoeken naar DAB-zenders en ze toe te voegen aan de zenderlijst.
- **[Volledige scan]:** hiermee kunt u scannen naar alle beschikbare DAB+-radiozenders en deze opslaan.
- **[Handm. afstemmn.]:** hiermee kunt u handmatig afstemmen op een specifiek(e) kanaal/frequentie en deze toevoegen aan de zenderlijst.
- **[Prune ongeldig]:** hiermee kunt u alle ongeldige zenders verwijderen uit de zenderlijst.
- **[DRC]:** hiermee kunt u het dynamisch bereik van een radiosignaal comprimeren, zodat het volume van stille geluiden kan worden verhoogd en het volume van harde geluiden wordt verminderd.

- **[Stationsvolgorde]:** hiermee kunt u aangeven hoe de zenders worden gerangschikt wanneer u door de zenderlijst bladert.
- **[Systeeminstellingen]:** hiermee kunt u systeeminstellingen wijzigen (zie het hoofdstuk '**Het menu systeeminstellingen gebruiken**').
- **[Hoofdmenu]:** hiermee opent u het hoofdmenu (zie het hoofdstuk '**Het hoofdmenu gebruiken**').

3 U selecteert een optie door op **OK** te drukken.

4 Herhaal stap 2 en 3 als er onder een optie een andere optie staat.

- Druk op **↩** om terug te gaan naar het vorige menu.
- Druk op **🏠** om terug te gaan naar het bovenste menu.

[Prune ongeldig]

- **[Ja]:** hiermee kunt u alle ongeldige zenders verwijderen uit de zenderlijst.
- **[No]:** hiermee keert u terug naar het vorige menu.

[DRC]

- **[DRC hoog]:** hiermee stelt u de DRC in op een hoog niveau (de standaardoptie die wordt aanbevolen voor een luidruchtige omgeving).
- **[DRC laag]:** hiermee stelt u de DRC in op een laag niveau.
- **[DRC uit]:** hiermee schakelt u de DRC uit.

[Stationsvolgorde]

- **[Alfanumeriek]:** hiermee rangschikt u de zenders op alfabetische volgorde (standaardinstelling).
- **[Ensemble]:** hiermee worden lijsten weergegeven van zendergroepen die samen worden uitgezonden in hetzelfde ensemble (bijv. BBC of South Wales Local).
- **[Geldig]:** hiermee worden actieve zenders eerst weergegeven en vervolgens inactieve zenders.



Opmerking

- Als er niet binnen 15 seconden op een knop wordt gedrukt, wordt het menu afgesloten.

DAB-informatie weergeven

Druk tijdens het beluisteren van DAB-radio herhaaldelijk op **INFO** om tussen de volgende typen informatie (indien beschikbaar) te schakelen:

- ↳ Zendernaam
- ↳ Dynamic Label Segment (DLS)
- ↳ Signaalsterkte
- ↳ Soort programma (PTY)
- ↳ Ensemble-naam
- ↳ Frequentie
- ↳ Signaalfout
- ↳ Bitsnelheid en audiostatus
- ↳ Codec
- ↳ Tijd en datum

6 Naar FM-radio luisteren

Op FM-radiozenders afstemmen

- 1 Druk herhaaldelijk op **SOURCE** om de modus **[FM radio]** te selecteren.
- 2 Houd **▲** / **▼** twee seconden ingedrukt.
↳ De radio stemt automatisch af op een FM-radiozender met sterke ontvangst.
- 3 Herhaal stap 2 om op meer radiozenders af te stemmen.

Handmatig afstemmen op een zender:

- Druk in de FM-tunermodus herhaaldelijk op **▲** / **▼** om een frequentie te selecteren.

FM-radiozenders opslaan

Opmerking

- U kunt maximaal 10 FM-radiozenders opslaan.

Optie A:

- 1 Stem in de FM-modus af op een FM-radiozender.
- 2 Houd **PRESET** twee seconden ingedrukt.
↳ De lijst met voorkeuzezenders wordt weergegeven.
- 3 Druk op **▲** / **▼** om een voorkeuzennummer te selecteren.
- 4 Druk ter bevestiging op **OK**.
↳ **[Station bewaard]** wordt weergegeven.
↳ De zender wordt opgeslagen op de gekozen positie.

Optie B:

- 1 Stem in de FM-modus af op een FM-radiozender.
- 2 Gebruik het numerieke toetsenpaneel om de radiozender op te slaan.
 - Als u nummer 1-5 als voorinstelling wilt instellen, dient u het numerieke toetsenpaneel 1-5 gedurende twee seconden ingedrukt te houden.
 - Als u nummer 6-10 als voorinstelling wilt instellen, houdt u 5+ gedurende twee seconden ingedrukt en drukt u vervolgens op de bijbehorende cijfertoets. (Als u bijvoorbeeld 6 wilt instellen als voorinstelling, houdt u 5+ gedurende twee seconden ingedrukt en drukt u op 1.)↳ **[Station bewaard]** wordt weergegeven.
↳ De zender wordt opgeslagen op de gekozen positie.



Tip

- Om een opgeslagen zender te verwijderen, slaat u op de desbetreffende locatie een andere zender op.

Een FM-voorkeuzezender selecteren

In de FM-modus zijn er twee manieren om een voorkeuzezender te selecteren.

Optie A:

- 1 Druk op **PRESET**.
- 2 Druk op **▲** / **▼** om een nummer te selecteren.
- 3 Druk ter bevestiging op **OK**.


Optie B:

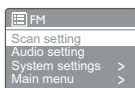
- Druk op het numerieke toetsenpaneel om een nummer als voorinstelling te kiezen.



Tip

- Als u een voorkeuzenummer van 6-10 wilt selecteren, drukt u eerst op 5+ en vervolgens op de bijbehorende cijfertoets. (Als u bijvoorbeeld 6 wilt kiezen, drukt u op 5+ en vervolgens op 1.)

Het menu gebruiken in de FM-modus

- 1 Druk in FM-modus  **MENU** om het FM-menu te openen.
- 2 Druk op  /  om door de menuopties te bladeren:



- **[Scaninstelling]**
 - **[Audio-instelling]**
 - **[System settings]**: hiermee kunt u systeeminstellingen wijzigen (zie het hoofdstuk '**Het menu systeeminstellingen gebruiken**').
 - **[Main menu]**: hiermee opent u het hoofdmenu (zie het hoofdstuk '**Het hoofdmenu gebruiken**').
- 3 U selecteert een optie door op **OK** te drukken.
 - 4 Herhaal stap 2 en 3 als er onder een optie een andere optie staat.
 - Druk op  om terug te gaan naar het vorige menu.
 - Druk op  om terug te gaan naar het bovenste menu.

[Scaninstelling]

- **[Alleen str sttns?]-[Ja]**: hiermee wordt alleen naar FM-radiozenders met een sterk signaal gescand.
- **[Alleen str sttns?]-[NO]**: hiermee wordt naar alle beschikbare FM-radiozenders gescand.

[Audio-instelling]

- **[Alleen mono?]-[Ja]**: hiermee selecteert u mono-uitzending.
- **[Alleen mono?]-[NO]**: hiermee selecteert u stereo-uitzending.

Opmerking

- Als er niet binnen 15 seconden op een knop wordt gedrukt, wordt het menu afgesloten.

RDS-informatie weergegeven

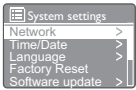
RDS (Radio Data System) is een service waarmee FM-zenders extra informatie kunnen weergegeven.

Als u naar een FM-zender met RDS-signaal luistert, worden een RDS-pictogram en de naam van de zender weergegeven.

- 1 Stem af op een RDS-zender.
- 2 Druk herhaaldelijk op **INFO** om de volgende informatie te doorlopen (indien beschikbaar):
 - ↳ Zendernaam
 - ↳ RDS-berichten
 - ↳ Type programma's
 - ↳ Frequentie
 - ↳ Datum

7 Het menu systeeminstellingen gebruiken

- 1 Druk in de actieve modus op **⬆** om het menu te openen.
- 2 Druk herhaaldelijk op **▲ / ▼** om **[SysteeminstlIngn]** te selecteren.
- 3 Druk op **OK** om te bevestigen.
- 4 Herhaal stap 2 en 3 om een optie te selecteren.



- **[Netwerk]**: hiermee brengt u een netwerkverbinding tot stand.
- **[Tijd/datum]**: hiermee stelt u de datum en tijd in.
- **[Talen]**: hiermee selecteert u de systeemtaal.
- **[Fabrieksreset]**: hiermee herstelt u de fabrieksinstellingen van de radio.
- **[Software update]**: hiermee controleert u informatie over software-updates.
- **[Software Upgrade]**: hiermee werkt u de software indien nodig bij.
- **[Setup wizard]**: biedt instructies over het uitvoeren van de eerste installatie.
- **[Info]**: hiermee geeft u de softwareversie weer.
- **[Achtergrondverlichting]**: hiermee wijzigt u de instellingen voor achtergrondverlichting.

Opmerking

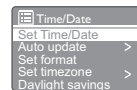
- Als er niet binnen 15 seconden op een knop wordt gedrukt, wordt het menu afgesloten.

De netwerkinstellingen aanpassen

- 1 Selecteer **[SysteeminstlIngn]>[Netwerk]**.
- 2 Druk op **▲ / ▼** om een optie of suboptie te selecteren en druk vervolgens ter bevestiging op **OK**.
 - **[Netwerkwizard]**: biedt instructies over het tot stand brengen van een netwerkverbinding.
 - **[PBC Wlan instlIngn]**: selecteer deze optie als uw draadloze router WPS en de installatiemethode PBC ondersteunt.
 - **[Bekijk instlIngn]**: hiermee geeft u de huidige netwerkinformatie weer.
 - **[Wlan-regio]**: hiermee selecteert u de WLAN-regio.
 - **[Handmatige inst.]**:
 - **[DHCP inschakln]**: hiermee worden IP-adressen automatisch toegewezen.
 - **[DHCP uitschakln]**: hiermee worden IP-adressen handmatig toegewezen.
 - **[Netwerkprofiel]**: hiermee geeft u een lijst van de door de radio onthouden netwerken weer.
 - **[Houd het netwerk aangesloten?]**: hiermee selecteert u of u verbonden wilt blijven met het netwerk.

Tijd/datum instellen

- 1 Selecteer **[SysteeminstlIngn]>[Tijd/datum]**.
- 2 Druk op **▲ / ▼** om een optie of suboptie te selecteren en druk vervolgens ter bevestiging op **OK**.



- **[Tijd/datum inst.]**: hiermee stelt u de datum en tijd in.
- **[Autom. bijwerken]**:

- **[Update van DAB]:** tijd synchroniseren met DAB+-zenders.
- **[Update van FM]:** tijd synchroniseren met FM-zenders.
- **[Update van NET]:** tijd synchroniseren met internetradiozenders.
- **[Geen update]:** tijdsynchronisatie deactiveren.
- **[Formaat instellen]:** hiermee selecteert u de 12- of 24-uursindeling.
- **[Tijdzone instellen]:** hiermee stelt u de tijdzone in.
- **[DST]** hiermee activeert of deactiveert u de zomertijd.

Opmerking

- Als u de tijd bijwerkt van DAB of FM, heeft het activeren of deactiveren van de zomertijdoptie geen gevolgen.
- Als u de tijd bijwerkt via het netwerk, dient u de tijdzone in te stellen.

Systemtaal instellen

- 1 Selecteer **[Systeeminstillngn]>[Talen]**.
↳ Er wordt een lijst met talen weergegeven.
- 2 Druk op ▲ / ▼ om een systeemtaal te selecteren en druk vervolgens ter bevestiging op **OK**.

Alle instellingen herstellen

- 1 Selecteer **[Systeeminstillngn]>[Fabrieksreset]**.
- 2 Druk op ▲ / ▼ om een optie te selecteren en druk vervolgens ter bevestiging op **OK**.
 - **[Yes]:** herstel de fabrieksinstellingen van de radio.
 - **[No]:** terugkeren naar het vorige menu.

Informatie over software-updates controleren

- 1 Selecteer **[Systeeminstillngn]>[Software update]**.
- 2 Druk op ▲ / ▼ om een optie of suboptie te selecteren en druk vervolgens ter bevestiging op **OK**.
 - **[Auto update]:** hiermee selecteert u of er regelmatig wordt gecontroleerd op nieuwe softwareversies.
 - **[Jetzt prüfen]:** hiermee controleert u onmiddellijk of er nieuwe softwareversies beschikbaar zijn.

Opmerking

- Als de radio detecteert dat er nieuwe software beschikbaar is, wordt u gevraagd of u wilt doorgaan met een update. Indien u akkoord gaat, wordt de nieuwe software gedownload en geïnstalleerd.
- Voor u de software-upgrade uitvoert, dient u eerst te controleren of de radio is aangesloten op een stabiele netspanningaansluiting. Door de verbinding te verbreken tijdens een software-update kunt u het product beschadigen.

De firmware upgraden (indien beschikbaar)

Als u de software wilt bijwerken, neem dan contact op met WOOX Innovations voor hulp. Het wordt aangeraden om zelf te upgraden.




De softwareversie bekijken

- Selecteer **[Systeeminstillngn]>[Info]**.
↳ De huidige softwareversie wordt weergegeven.

De instellingen voor achtergrondverlichting aanpassen

- 1 Selecteer **[Systeeminstellingen]>[Achtergrondverlichting]**.
- 2 Druk op **▲ / ▼** om een optie of suboptie te selecteren en druk vervolgens ter bevestiging op **OK**.
 - **[Time-out]**: hiermee selecteert u een time-out voor de achtergrondverlichting van het display.
 - **[Op niveau]**: hiermee stelt u het helderheidsniveau van de achtergrondverlichting in.

8 Het systeemmenu gebruiken

- 1 Druk in de actieve modus op  om het hoofdmenu te openen.
- 2 Druk herhaaldelijk op  /  om **[Hoofdmenu]** te selecteren.
- 3 Druk op **OK** om te bevestigen.
- 4 Herhaal stap 2 en 3 om een optie te selecteren.
 - **[Internetradio]**: hiermee selecteert u de internetradiomodus.
 - **[DAB]**: hiermee selecteert u de DAB-modus.
 - **[FM]**: hiermee selecteert u de FM-modus.
 - **[AUX in]**: hiermee selecteert u de AUX IN-modus.
 - **[Slaapstand]**: hiermee stelt u de sleeptimer in.
 - **[Wekkers]**: hiermee stelt u de alarmtimer in.
 - **[Systeeminstlgn]**: hiermee kunt u systeeminstellingen wijzigen (zie het hoofdstuk 'Het menu systeeminstellingen gebruiken').



Opmerking

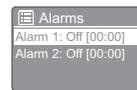
- Als er niet binnen 15 seconden op een knop wordt gedrukt, wordt het menu afgesloten.
- U kunt ook drukken op **SOURCE** om een modus te selecteren: internetradio, DAB-radio, FM-radio of AUX IN.

De klok en het alarm instellen

Opmerking

- U kunt twee alarmen op verschillende tijden instellen.
- Controleer of de klok goed is ingesteld om ervoor te zorgen dat het alarm normaal functioneert.

- 1 Selecteer **[Hoofdmenu]>[Wekkers]**.
↳ Als de klok niet is ingesteld, wordt er een bericht weergegeven dat u de klok dient in te stellen.
- 2 Druk op **OK** om door te gaan.
↳ Het cijfer van de dag knippert.
- 3 Druk op  /  om de dag in te stellen en druk op **OK** om te bevestigen.
↳ Het cijfer van de maand knippert.
- 4 Herhaal stap 3 om respectievelijk de maand, het jaar en de tijd in te stellen.
↳ De opties **[Wekker 1:Uit [00:00]]** en **[Wekker 2:Uit [00:00]]** worden weergegeven.



- 5 Herhaal stap 3 om **[Wekker 1:Uit [00:00]] > [Inschakelen: Uit]** te selecteren.
- 6 Herhaal stap 3 om de alarmtimer te activeren of deactiveren.
 - **[Uit]**: hiermee deactiveert u de alarmtimer.
 - **[Dagelijks]**: het alarm klinkt elke dag.
 - **[Eenmalig]**: het alarm klinkt slechts eenmaal.
 - **[Weekends]**: het alarm klinkt op zaterdag en zondag.
 - **[Weekdagen]**: het alarm klinkt elke dag van maandag t/m vrijdag.
- 7 Herhaal stap 3 om **[Tijd]** te selecteren en stel vervolgens de wektijd in.

- 8 Herhaal stap 3 om **[Bron]** te selecteren en stel vervolgens de alarmbron in.
- **[Zoemer]:** hiermee selecteert u de zoemer als alarmbron.
 - **[Internetradio]:** hiermee selecteert u de laatst beluisterde internetradiozender als alarmbron.
 - **[DAB]:** hiermee selecteert u de laatst beluisterde DAB-radiozender als alarmbron.
 - **[FM]:** hiermee selecteert u de laatst beluisterde FM-radiozender als alarmbron.
- 9 Herhaal stap 3 om **[Alarm preset inst]** te selecteren en selecteer vervolgens de laatst beluisterde zender of een voorkeuzezender als alarmbron.
- 10 Herhaal stap 3 om **[Volume:]** te selecteren en stel vervolgens het alarmvolume in.
- 11 Herhaal stap 3 om **[Opslaan]** te selecteren.
- ↳ Alarm 1 is ingesteld.
- 12 Herhaal de stappen 5-11 om Alarm 2 in te stellen.

Opmerking

- Wanneer het alarm is ingeschakeld, wordt een alarmpictogram voor Alarm 1 of Alarm 2 weergegeven. Druk op  op de radio om het alarm te stoppen.
- U kunt ook gaan naar **[Systeeminstlgn] > [Tijd/datum]** om de datum en tijd in te stellen (zie 'Het menu systeeminstellingen gebruiken' > 'Tijd/datum instellen').

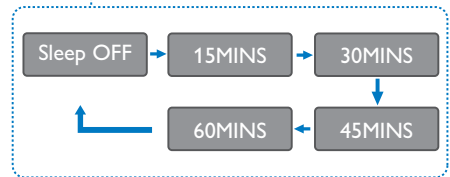
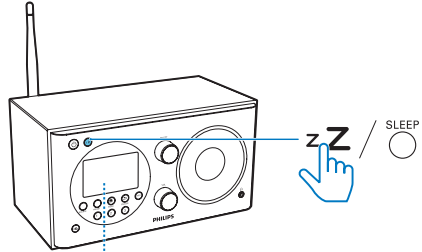
Sluimerfunctie

- Druk als het alarm afgaat op **SNOOZE** om een periode te kiezen (in minuten).
- ↳ Het alarm gaat over op de sluimerfunctie en gaat na de ingestelde tijdsduur opnieuw af.

De sleeptimer instellen

Er zijn twee manieren waarop u de sleeptimer kunt instellen.

Optie A:



- Als de radio is ingeschakeld, drukt u herhaaldelijk op **zZ** (op de radio) of **SLEEP** (op de afstandsbediening) om de sleeptimer (in minuten) te selecteren.
 - ↳ De radio schakelt automatisch over naar de stand-bymodus na de vooraf ingestelde periode.
 - ↳ Wanneer **[Slapstand uit]** wordt weergegeven, is de sleeptimer gedeactiveerd.

Optie B:

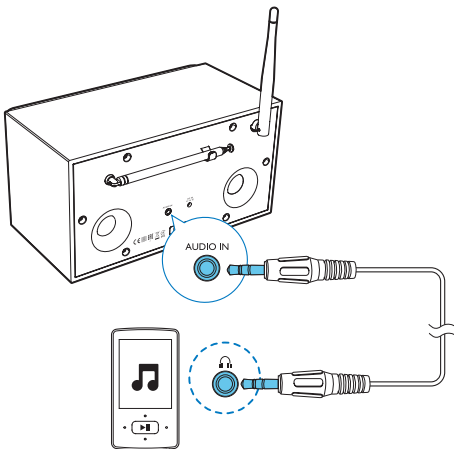
- 1 Selecteer **[Hoofdmenu] > [Slapstand]**.
- 2 Druk herhaaldelijk op **▲ / ▼** om de sleeptimer (in minuten) te selecteren.
 - ↳ Wanneer **[Slapstand uit]** wordt weergegeven, is de sleeptimer gedeactiveerd.

9 Andere functies

Naar een extern apparaat luisteren

Met deze radio kunt u ook naar een extern audioapparaat zoals een MP3-speler luisteren.


- 1 Sluit een audio-invoerkabel (niet meegeleverd) met aan beide uiteinden een aansluiting van 3,5 mm aan op
 - de **AUDIO IN**-aansluiting op de achterzijde van deze radio en
 - de hoofdtelefoonaansluiting op het externe apparaat.
- 2 Druk herhaaldelijk op **SOURCE** om de modus **[AUX in]** te selecteren.
- 3 Speel audio af op het externe apparaat (raadpleeg de desbetreffende gebruikershandleiding).



Luisteren via een hoofdtelefoon

- Sluit een hoofdtelefoon aan op de -aansluiting van het product.

Geluid uitschakelen

- Druk tijdens het afspelen op  om het geluid te dempen of te hervatten.

Volume aanpassen

- Druk tijdens het afspelen herhaaldelijk op **+VOL** - om het volume aan te passen.

10 Productinformatie



Opmerking

- Productinformatie kan zonder voorafgaande kennisgeving worden gewijzigd.

Specificaties

Versterker

Nominaal uitgangsvermogen	5 W (RMS)
Hoofdtelefoonaansluiting	3 mW x 2 (32 ohm)
Frequentierespons	60 - 20.000 Hz, ±3 dB
Signaal-ruisverhouding	> 65 dBA
Audio In (audio-ingang)	600 mV (RMS), 22.000 ohm

Wi-Fi

Wi-Fi-protocol	802.11 b/g/n
----------------	--------------

Tuner

Frequentiebereik (FM)	87,5 - 108 MHz
Frequentiebereik (DAB)	174,928 - 239,2 MHz (Band III)
Gevoeligheid (FM)	< 22 dBf (mono, signaal-ruisverhouding 26 dB)
Gevoeligheid (DAB)	-98 dBm

Algemene informatie

Netspanning (voedingsadapter)	Merksnaam: PHILIPS;
	Model: AS190-075-AD180;
	Ingangsvermogen: 100 - 240V~, 50/60 Hz, 0,7 A;
	Uitgangsvermogen: 7,5 V = 1,8 A;
Stroomverbruik in werking	< 10 W
Stroomverbruik in stand-by (zonder Wi-Fi)	< 1 W
Afmetingen - apparaat (b x h x d)	129 x 104 x 105 mm
Gewicht - apparaat	0,6 kg

11 Problemen oplossen



Waarschuwing

- Verwijder de behuizing van dit apparaat nooit.

Probeer het apparaat nooit zelf te repareren. Hierdoor wordt de garantie ongeldig. Als er zich problemen voordoen bij het gebruik van dit apparaat, controleer dan het volgende voordat u om service vraagt. Als het probleem onopgelost blijft, gaat u naar de website van Philips (www.philips.com/support). Als u contact opneemt met Philips, zorg er dan voor dat u het apparaat, het modelnummer en het serienummer bij de hand hebt.

Geen stroom

- Controleer of de stekker van de klokradio goed in het stopcontact zit.
- Zorg ervoor dat er stroom op het stopcontact staat.

Geen geluid of matig geluid.

- Pas het volume aan.
- Controleer of het geluid van de radio is gedempt en of de radiozender nog steeds aan het bufferen is.
- Controleer of er een hoofdtelefoon is aangesloten.
- Trek de radioantenne helemaal uit en pas de positie van de antenne aan.
- Houd de radio uit de buurt van andere elektronische apparaten om radiostoring te vermijden.
- Controleer de Wi-Fi-netwerkaansluiting. Draai de Wi-Fi-antenne en pas de positie van de antenne aan.

De klokradio reageert niet

- Haal de stekker uit het stopcontact en steek deze er vervolgens weer in. Schakel de klokradio opnieuw in.
- Controleer of radio in de stand-bymodus staat. Zo ja, schakel de radio in.

Slechte radio-ontvangst

- Houd de klokradio uit de buurt van andere elektronische apparaten om radiostoring te vermijden.
- Trek de radioantenne helemaal uit en pas de positie van de antenne aan.
- Controleer de Wi-Fi-netwerkaansluiting. Draai de Wi-Fi-antenne en pas de positie van de antenne aan.

Sterkte Wi-Fi-sigitaal te laag

- Controleer de afstand tussen uw router en de radio.
- Draai de Wi-Fi-antenne en pas de positie van de antenne aan.

Kan geen verbinding maken met uw Wi-Fi-netwerk

- Controleer of uw draadloze router is uitgeschakeld.
- Controleer of uw draadloze router WPS ondersteunt. Gebruik de juiste installatiemethode (PBC of PIN) om uw router met WPS-ondersteuning op de radio aan te sluiten. Raadpleeg indien nodig de gebruikershandleiding van uw draadloze router voor meer informatie over hoe u de Wi-Fi-verbinding tot stand brengt.
- De Wi-Fi-instellingen opnieuw configureren (zie 'Aan de slag' > 'De eerste installatie' en 'Het menu systeeminstellingen gebruiken' > 'Netwerkinstellingen aanpassen').

Sommige zenders werken soms niet

- Sommige zenders ondersteunen slechts een beperkt aantal luisteraars. Als u het een paar minuten later opnieuw probeert, kunt u naar de zenders luisteren.
- De zender zendt niet uit. Probeer het later opnieuw.

Sommige zenders verdwijnen uit de zenderlijst

- Wanneer een zender stopt met uitzenden op internet, wordt de zender uit de lijst verwijderd. De radio controleert voortdurend of de zender actief is. Als de zender opnieuw start met uitzenden, wordt deze opnieuw aan de zenderlijst toegevoegd.

Het alarm functioneert niet

- Stel de klok/alarm correct in.

12 Kennisgeving

Eventuele wijzigingen of modificaties aan het apparaat die niet uitdrukkelijk zijn goedgekeurd door WOOX Innovations kunnen tot gevolg hebben dat gebruikers het recht verliezen het apparaat te gebruiken.

Compliance

CE 0890

WOOX Innovations verklaart hierbij dat dit product voldoet aan de essentiële vereisten en andere relevante bepalingen van richtlijn 1999/5/EG. U kunt de conformiteitsverklaring lezen op www.philips.com/support.

De zorg voor het milieu

Verwijdering van uw oude product en batterijen



Uw product is vervaardigd van kwalitatief hoogwaardige materialen en onderdelen die kunnen worden gerecycled en hergebruikt.



Dit symbool op een product betekent dat het product voldoet aan EU-richtlijn 2012/19/EU.



Dit symbool betekent dat het product batterijen bevat die voldoen aan EU-richtlijn 2013/56/EG, die niet met regulier huishoudelijk afval kunnen worden weggeworpen.

Stel uzelf op de hoogte van de lokale wetgeving over gescheiden inzameling van afval van elektrische en elektronische producten en batterijen. Volg de lokale regels op en werp het product en de batterijen nooit samen met ander huisvuil weg. Als u oude producten en batterijen correct verwijdert, voorkomt u negatieve gevolgen voor het milieu en de volksgezondheid.

De wegwerpbatterijen verwijderen

Voor het verwijderen van de wegwerpbatterijen raadpleegt u het gedeelte over batterijen plaatsen.

Milieu-informatie

Er is geen overbodig verpakkingsmateriaal gebruikt. We hebben ervoor gezorgd dat de verpakking gemakkelijk kan worden gescheiden in drie materialen: karton (de doos), polystyreen (buffer) en polyethyleen (zakken en afdekking). Het systeem bestaat uit materialen die kunnen worden gerecycled en opnieuw kunnen worden gebruikt wanneer het wordt gedemonteerd door een gespecialiseerd bedrijf. Houd u aan de plaatselijke regelgeving inzake het weggooien van verpakkingsmateriaal, lege batterijen en oude apparatuur.

Handelsmerkverklaring

Symbool klasse II apparatuur



Dit symbool geeft aan dat de apparatuur een dubbel isolatiesysteem heeft.



Specifications are subject to change without notice.

2015 © WOOX Innovations Limited. All rights reserved.

Philips and the Philips' Shield Emblem are registered trademarks of Koninklijke Philips N.V. and are used by WOOX Innovations Limited under license from Koninklijke Philips N.V.

AE8000_10_UM_V1.0

