

Gebruikershandleiding

U28E570D

De kleur en het uiterlijk kunnen afwijken, afhankelijk van het product. Ook kunnen de specificaties zonder voorafgaand bericht worden gewijzigd om de prestaties te verbeteren.

Wijzigingen voorbehouden.

© Samsung Electronics

Het auteursrecht op deze handleiding is eigendom van Samsung Electronics.

Gebruik of vermenigvuldiging van deze handleiding, geheel of gedeeltelijk, zonder toestemming van Samsung Electronics niet toegestaan.

Andere handelsmerken dan die van Samsung Electronics zijn het bezit van hun respectieve eigenaars.

- In de volgende gevallen kunnen administratiekosten in rekening worden gebracht:
 - (a) Er wordt op uw verzoek een engineer gestuurd, maar het product is niet defect.
(wanneer u deze gebruikershandleiding niet hebt gelezen).
 - (b) U brengt het apparaat naar een reparatiecentrum, maar het product is niet defect.
(wanneer u deze gebruikershandleiding niet hebt gelezen).
- U wordt op de hoogte gesteld van deze administratiekosten voordat een dergelijke reparatie of bezoek wordt uitgevoerd.

Inhoudsopgave

Voordat u het product in gebruik neemt

Installatieruimte	4
Voorzorgsmaatregelen voor bewaring	4
Veiligheidsvoorzorgen	4
Symbolen	4
Reiniging	5
Elektriciteit en veiligheid	5
Installatie	6
Bediening	7

Vorbereidingen

Onderdelen	9
Configuratiescherm	9
Directe-toetsbetekenis	10
Functietoetsbetekenis	11
Eye Saver Mode, Brightness en Contrast configureren in het startscherm	13
Volume configureren in het startscherm	13
Achterkant	14
De kanteling van het product aanpassen	14
Antidiefstalslot	15
Een wandmontageset of bureaustandaard installeren	16
Installatie	17
De standaard bevestigen	17
De voet verwijderen	18

Een bronapparaat aansluiten en gebruiken

Controlepunten voordat u een apparaat aansluit 19

Een computer aansluiten en gebruiken	19
Aansluiten met een HDMI-kabel	19
Aansluiten met een HDMI-DVI-kabel	19
Aansluiten met een DP-kabel	20
Aansluiten op hoofdtelefoon	20
De aangesloten kabels netjes leiden	20
De voedingskabel aansluiten	20

De juiste houding bij het gebruik van het product 21

Het stuurprogramma installeren	21
Optimale resolutie instellen	21

Het scherm instellen

SAMSUNG MAGIC Bright	22
Brightness	23
Contrast	23
Sharpness	23
Color	23
SAMSUNG MAGIC Angle	24
HDMI Black Level	24
Eye Saver Mode	24

Game Mode	25
Response Time	25
Picture Size	25
Screen Adjustment	26

De instellingen voor PIP/PBP configureren

PIP/PBP	27
PIP/PBP Mode configureren	28
Size configureren	28
Position configureren	28
Sound Source configureren	28
Source configureren	28
Picture Size configureren	29
Contrast configureren	29

De instellingen OSD (On Screen Display) aanpassen

Transparency	30
Language	30
Display Time	30

Inhoudsopgave

Instellen en resetten

FreeSync	31
Eco Saving Plus	33
Off Timer	33
PC/AV Mode	33
DisplayPort Ver.	33
Source Detection	33
Key Repeat Time	34
Power LED On	34
Reset All	34
Information	34

De software installeren

Easy Setting Box	35
------------------	----

Problemen oplossen

Voordat u contact opneemt met een Samsung-servicecentrum	36
Het product testen	36
De resolutie en frequentie controleren	36
Controleer het volgende.	36
Vragen en antwoorden	38

Specificaties

Algemeen	39
Tabel standaardsignaalmodi	40

Bijlage

Dienstverlening tegen betaling (door klanten)	44
Geen productdefect	44
Productschade als gevolg van een fout van de klant	44
Overig	44

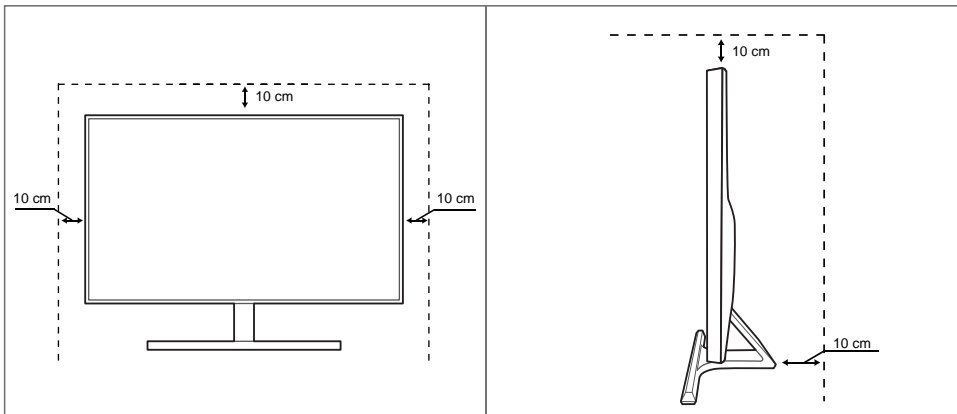
Hoofdstuk 01

Voordat u het product in gebruik neemt

Installatieruimte

Zorg voor een beetje ruimte rond het product voor de ventilatie. Wanneer de interne temperatuur oploopt, kan er brand of schade aan het product ontstaan. Houdt bij het installeren van het product minimaal een ruimte aan zoals hieronder wordt weergegeven.

— De buitenkant kan afwijken, afhankelijk van het product.



Voorzorgsmaatregelen voor bewaring

Op het oppervlak van hoogglansmodellen kunnen witte vlekken ontstaan als in de buurt een ultrasone luchtbevochtiger wordt gebruikt.

— Neem contact op met het dichtstbijzijnde servicecentrum van Samsung als het product binnenin moet worden gereinigd (niet gratis).

Veiligheidsvoorzorgen

Let op

GEVAAR VOOR ELEKTRISCHE SCHOK - NIET OPENEN

Let op : OM DE KANS OP EEN ELEKTRISCHE SCHOK TE VERKLEINEN MAG U HET PANEEL NIET VERWIJDEREN. (OF DE ACHTERZIJDE) BEVAT GEEN ONDERDELEN DIE U ZELF KUNT REPAREREN. LAAT REPARATIE EN ONDERHOUD OVER AAN GEKWALIFICEERD PERSONEEL.



Dit symbool wil zeggen dat er hoogspanning aanwezig is binnenin. Het is gevaarlijk om onderdelen binnen in het product aan te raken.



Dit symbool wil zeggen dat er belangrijke documentatie over de bediening en het onderhoud van dit product bestaat.

Symbolen

Waarschuwing

Als de aanwijzingen niet worden opgevolgd, kan dit ernstig letsel of de dood tot gevolg hebben.

Let op

Als de aanwijzingen niet worden opgevolgd, kan dit lichamelijk letsel of schade aan eigendommen tot gevolg hebben.

Reiniging

- Wees voorzichtig bij het reinigen. De behuizing en het scherm van geavanceerde LCD-panelen zijn gevoelig voor krassen.
 - Ga bij het reinigen als volgt te werk.
- 1 Zet het product en de computer uit.
 - 2 Trek het netsnoer uit het product.
 - Pak het netsnoer vast aan de stekker en kom niet met natte handen aan de kabel. Anders kan een elektrische schok worden veroorzaakt.
 - 3 Veeg de monitor af met een schone, zachte, droge doek.
 - Gebruik op het beeldscherm geen reinigingsmiddelen die alcohol, oplosmiddelen of middelen die de oppervlaktespanning verlagen, bevatten.
 - Spuit geen water of reinigingsmiddel rechtstreeks op het product.
 - 4 Maak een zachte en droge doek nat met water en wring de doek goed uit, voordat u daarmee de behuizing van het product reinigt.
 - 5 Sluit het netsnoer weer op het product aan wanneer u klaar bent met reinigen.
 - 6 Zet het product en de computer aan.

Elektriciteit en veiligheid

Waarschuwing

- Gebruik geen beschadigd netsnoer of beschadigde stekker en gebruik geen loszittend stopcontact.
- Sluit niet meerdere producten aan op één stopcontact.
- Kom niet met natte handen aan de stekker.
- Steek de stekker helemaal in het stopcontact (moet goed vastzitten).
- Steek de stekker in een geaard stopcontact (alleen voor apparaten met isolatie van type 1).
- Buig het netsnoer niet te sterk en trek nooit te hard aan het snoer. Let erop dat het netsnoer niet onder een zwaar voorwerp komt.
- Houd het netsnoer en product uit de buurt van warmtebronnen.
- Verwijder stof van de pennen van de stekker of het stopcontact met een droge doek.

Let op

- Trek de stekker niet uit het stopcontact wanneer het product in gebruik is.
- Gebruik alleen het netsnoer dat Samsung met uw product heeft meegeleverd. Gebruik het netsnoer niet voor andere producten.
- Houd voldoende ruimte vrij rond het stopcontact waarop het netsnoer is aangesloten.
 - Bij problemen moet u de stekker gemakkelijk uit het stopcontact kunnen trekken om de stroom naar het product volledig uit te schakelen.
- Trek het netsnoer altijd aan de stekker uit het stopcontact.

Installatie

Waarschuwing

- Zet geen kaarsen, insectenwerende middelen of sigaretten boven op het product. Plaats het product niet in de buurt van een warmtebron.
- Plaats het product niet in een slecht geventileerde ruimte, zoals een (boeken)kast.
- Houd tussen het product en de muur een afstand van minimaal 10 cm aan voor ventilatie.
- Houd de plastic verpakking buiten bereik van kinderen.
 - Kinderen kunnen stikken.
- Plaats het product niet op een instabiele of trillende ondergrond (bijvoorbeeld een plank die niet goed vastzit of een tafel die niet goed recht staat).
 - Het product kan omvallen, schade oplopen en/of letsel veroorzaken.
 - Wanneer het product wordt gebruikt in een ruimte met erg veel trillingen, kan het product schade oplopen of brand veroorzaken.
- Plaats het product niet in een voertuig of op een locatie waar het blootstaat aan stof, vocht (waterdruppels bijvoorbeeld), olie of rook.
- Stel het product niet bloot aan direct zonlicht, warmte of warme voorwerpen, zoals een kachel.
 - De levensduur van het product kan korter worden of er kan brand ontstaan.
- Zorg ervoor dat jonge kinderen niet bij het product kunnen.
 - Het product kan omvallen en letsel veroorzaken bij kinderen.
- Eetbare oliën (zoals sojaolie) kunnen het product beschadigen of storen. Bescherm het product tegen vervuiling door olie. En installeer of gebruik het product niet in de keuken of in de buurt van een keukenuoven.

Let op

- Laat het product niet vallen wanneer u het verplaatst.
- Leg het product niet op de voorkant.
- Zorg er bij plaatsing van het product in een kast of op een plank voor dat de onderrand van de voorkant van het product niet uitsteekt.
 - Het product kan omvallen, schade oplopen en/of letsel veroorzaken.
 - Plaats het product alleen in een kast of op een plank van het juiste formaat.
- Zet het product voorzichtig neer.
 - Het product kan defect raken of er kan lichamelijk letsel ontstaan.
- Als u het product op een ongebruikelijke plek plaatst (blootgesteld aan veel fijne stofdeeltjes, chemische stoffen, extreme temperaturen, veel vocht of een plek waar het product lange tijd achter elkaar continu in gebruik is), kan dit ernstige gevolgen hebben voor de prestaties.
 - Neem contact op met een Samsung-servicecentrum als u het product op een dergelijke plek wilt plaatsen.

Bediening

Waarschuwing

- In het product komt hoogspanning voor. Haal het product niet uit elkaar en repareer of wijzig het product niet zelf.
 - Neem voor reparatie contact op met een Samsung-servicecentrum.
- Als u het product wilt verplaatsen, moet u eerst alle kabels, waaronder de voedingskabel, van het product losmaken.
- Als het product vreemde geluiden, een brandgeur of rook produceert, moet u onmiddellijk de stekker uit het stopcontact trekken en contact opnemen met een Samsung-servicecentrum.
- Zorg ervoor dat kinderen het product niet als klimrek kunnen gebruiken.
 - Kinderen kunnen ernstig letsel oplopen.
- Als u het product laat vallen of als de behuizing beschadigd raakt, moet u het product uitzetten en het netsnoer losmaken. Neem vervolgens contact op met een Samsung-servicecentrum.
 - Langdurig gebruik kan leiden tot brand of een elektrische schok.
- Leg geen zware voorwerpen of voorwerpen die de aandacht trekken van kinderen, zoals speelgoed of snoep, boven op het product.
 - Het product of de zware voorwerpen kunnen vallen wanneer kinderen dat speelgoed of snoep proberen te pakken, met mogelijk ernstig letsel tot gevolg.
- Zet bij onweer het product uit en trek de stekker uit het stopcontact.
- Laat geen voorwerpen op het product vallen en stoot niet tegen het product.
- Verplaats het product niet door aan het netsnoer of ander kabels te trekken.
- Raak het product of de stekker niet aan als er een gaslek is. Laat de ruimte onmiddellijk goed luchten.
- Verplaats het product niet en til het niet op door aan het netsnoer of andere kabels te trekken.
- Gebruik en bewaar geen brandbare sprays of ontvlambare stoffen in de buurt van het product.
- Zorg ervoor dat de ventilatieopeningen niet worden geblokkeerd door een tafelkleed of gordijn.
 - Een te hoge binnentemperatuur kan brand veroorzaken.
- Steek geen metalen voorwerpen (een mes, muntstuk of haarspeld bijvoorbeeld) of ontvlambare voorwerpen (papier, lucifers en dergelijke) in het product (via de ventilatieopeningen of in- en uitgangen en dergelijke).
 - Zet het product uit en maak het netsnoer los als er water of vreemde substanties in het product komen. Neem vervolgens contact op met een Samsung-servicecentrum.
- Zet geen voorwerpen met een vloeistof erin, zoals een vaas, bloempot of fles, boven op het product.
 - Zet het product uit en maak het netsnoer los als er water of vreemde substanties in het product komen. Neem vervolgens contact op met een Samsung-servicecentrum.

Let op

- Wanneer er langere tijd een statisch beeld op het scherm wordt weergegeven, kan het beeld op het scherm inbranden of kunnen er pixels beschadigd raken.
 - Activeer de energiespaarstand of gebruik een schermbeveiliging met een bewegend beeld als u het product gedurende langere tijd niet gebruikt.
 - Trek de stekker uit het stopcontact als u van plan bent het product lang niet te gebruiken (tijdens een vakantie bijvoorbeeld).
 - Een teveel aan stof kan in combinatie met warmte een elektrische schok of een stroomlek veroorzaken.
 - Gebruik het product op de aanbevolen resolutie en frequentie.
 - Uw ogen kunnen vermoeid raken.
 - Plaats geen stroomadapters bij elkaar.
 - Verwijder de plastic verpakking van de stroomadapter voordat u de adapter in gebruik neemt.
 - Laat geen water in of op de stroomadapter komen.
 - Dit zou een elektrische schok of brand kunnen veroorzaken.
 - Gebruik het product niet buitenshuis, waar het kan worden blootgesteld aan regen of sneeuw.
 - Zorg er bij het dweilen van de vloer voor dat de stroomadapter niet nat wordt.
 - Plaats de stroomadapter niet in de buurt van de verwarming.
 - Anders kan er brand ontstaan.
 - Bewaar de stroomadapter in een goed geventileerde ruimte.
 - Als u de stroomadapter laat hangen met de netsnoeraansluiting omhoog, kan er water of een andere stof in binnendringen. Dit kan leiden tot storingen van de adapter.
Leg de stroomadapter plat neer op een tafel of de vloer.
 - Houd het product niet op zijn kop en verplaats het product niet aan de voet alleen.
 - Het product kan omvallen, schade oplopen en/of letsel veroorzaken.
 - Te lang van te dichtbij naar het scherm kijken kan slecht zijn voor de ogen.
 - Gebruik geen luchtbevochtiger of waterkoker in de buurt van het product.
 - Laat uw ogen minstens vijf minuten rusten na elk uur dat u de monitor hebt gebruikt.
- Het product wordt na verloop van tijd warm. Raak het beeldscherm niet aan wanneer het product al geruime tijd is ingeschakeld.
 - Houd kleine onderdelen buiten bereik van kinderen.
 - Wees voorzichtig bij het aanpassen van de hoek of hoogte van het product.
 - U kunt uw handen of vingers knellen en u pijn doen.
 - Als u het product te scheef zet, kan het vallen en letsel veroorzaken.
 - Zet geen zware voorwerpen op het product.
 - Het product kan defect raken of er kan lichamelijk letsel ontstaan.
 - Zet bij het gebruik van een koptelefoon het volume niet te hard.
 - Dit kan uw gehoor beschadigen.

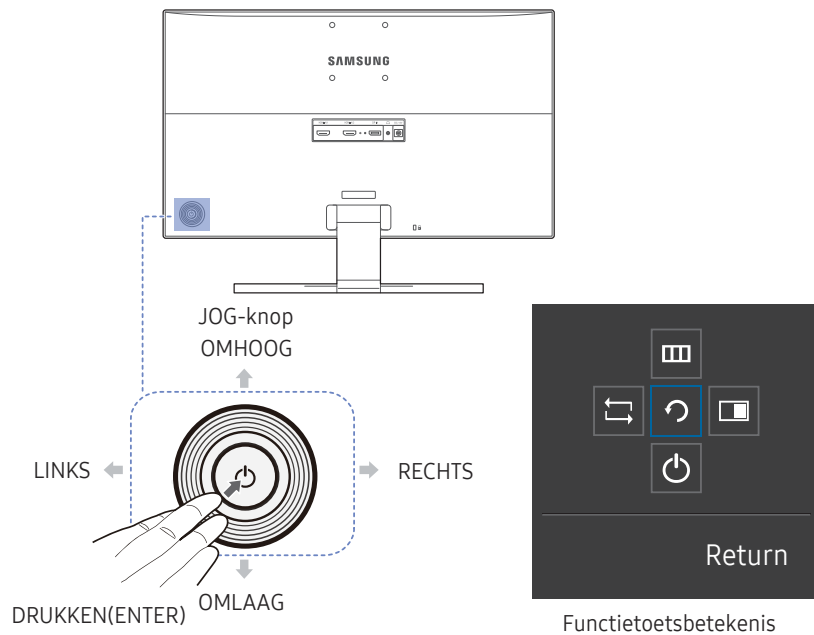
Hoofdstuk 02

Vorbereidingen

Onderdelen

Configuratiescherm

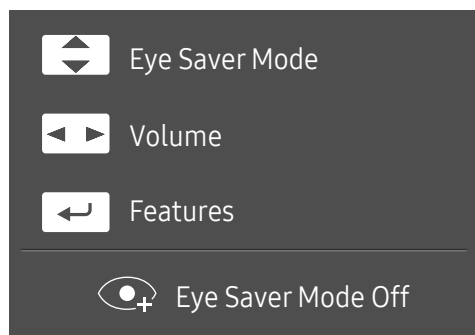
De kleur en vorm van de onderdelen kan afwijken van de afbeelding. De specificaties kunnen zonder voorafgaande kennisgeving worden gewijzigd ter verbetering van de kwaliteit.



Pictogrammen	Omschrijving
JOG-knop	Draaibare knop waarmee u kunt navigeren. De JOG-knop bevindt zich links aan de achterzijde van het product. U kunt de knop gebruiken om te bevestigen (Enter) of om omhoog, omlaag, naar links of naar rechts te bewegen.
Functietoetsbetekenis	Druk op de JOG-knop wanneer het scherm is ingeschakeld. De functietoetsbetekenis wordt weergegeven. Druk opnieuw op de desbetreffende richtingsknop als u het schermmenu wilt openen wanneer de gids wordt weergegeven. De functietoetsbetekenis kan per functie of productmodel verschillen. Kijk op het product zelf.

Directe-toetsbetekenis

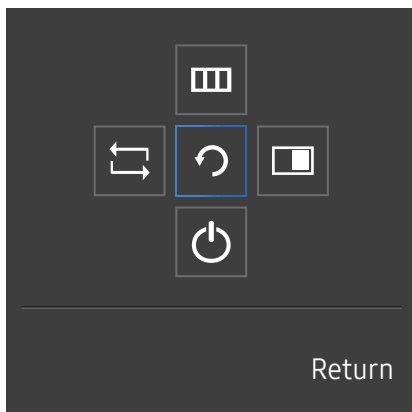
— Het hieronder getoonde scherm met sneltoetsen (OSD-menu/schermmenu) wordt alleen weergegeven wanneer het scherm wordt ingeschakeld, de computerresolutie wordt gewijzigd of een andere invoerbron wordt geselecteerd.



- OMHOOG/OMLAAG: **Brightness, Contrast, Eye Saver Mode** aanpassen.
- LINKS/RECHTS: **Volume** aanpassen.
- DRUKKEN(ENTER): functietoetsbetekenis weergeven.




Functietoetsbetekenis

— Druk op de JOG-knop om de betekenis van de functietoetsen weer te geven en naar het hoofdmenu te gaan of andere functies te gebruiken. U kunt dit verlaten door opnieuw op de JOG-knop te drukken.



OMHOOG/OMLAAG/LINKS/RECHTS: hiermee gaat u naar het gewenste item. Wanneer de focus wordt verplaatst, wordt een beschrijving van het item weergegeven.

DRUKKEN(ENTER): het geselecteerde item wordt toegepast.

Pictogrammen	Omschrijving
	Selecteer  om hetingangssignaal te wijzigen door de JOG-knop te bewegen in het scherm Functietoetsbetekenis. Als hetingangssignaal is gewijzigd, wordt linksboven in het scherm een bericht weergegeven.
	Hiermee wordt  geselecteerd door de JOG-knop te bewegen in het scherm Functietoetsbetekenis. Het OSD-schermmenu van de beeldschermfunctie wordt weergegeven. OSD-vergrendeling: behoud van de huidige instellingen of blokkering van het OSD-menu om onbedoelde aanpassing van instellingen te voorkomen. In-/uitschakelen: als u de OSD-weergave wilt vergrendelen/ontgrendelen, drukt u 10 seconden op de knop LINKS wanneer het hoofdmenu wordt weergegeven. — Als de OSD-weergave is vergrendeld, kunt u Brightness en Contrast wel aanpassen. PIP/PBP is beschikbaar. Eye Saver Mode is beschikbaar. Information kan worden weergegeven.
	Hiermee wordt  geselecteerd door de JOG-knop te bewegen in het scherm Functietoetsbetekenis. Druk op de knop wanneer u instellingen voor de functie PIP/PBP wilt configureren.
	Hiermee wordt  geselecteerd om het beeldscherm uit te schakelen door de JOG-knop te bewegen in het scherm Functietoetsbetekenis.

— Op echte modellen kunnen de opties van de functietoetsbetekenis afwijken vanwege verschillen in functionaliteit.

Wanneer niets op het beeldscherm wordt weergegeven (bijvoorbeeld in de energiebesparende modus of niet-signaalmodus), kunnen 2 directe toetsen voor bron- en vermogenbeheer worden gebruikt, zoals hieronder wordt aangegeven.

JOG-knop	Energiebesparende modus of niet-signaalmodus
OMHOOG	Bronwijziging
omlaag	
Druk gedurende 2 seconden op Enter	Stroom wordt uitgeschakeld

Wanneer het hoofdmenu wordt weergegeven op het beeldscherm, kan de JOG-knop worden gebruikt als volgt.

JOG-knop	Actie
OMHOOG/OMLAAG	Beweeg de optie
	Verlaat het hoofdmenu.
LINKS	Sluit de Sublijst zonder de waarde op te slaan. Waarde vermindert in de schuifbalk.
RECHTS	Beweeg naar het volgende niveau. Waarde vermeerdert in de schuifbalk.
DRUKKEN(ENTER)	Beweeg naar het volgende niveau. Sla de waarde op en sluit de Sublijst.

Eye Saver Mode, Brightness en Contrast configureren in het startscherm

Pas **Brightness**, **Contrast** en **Eye Saver Mode** aan door de JOG-knop te bewegen.



— De weergegeven afbeelding kan verschillen van het model.

Eye Saver Mode

— Niet beschikbaar als **PIP/PBP Mode** is ingesteld op **On**.

Brightness

— Dit menu is niet beschikbaar wanneer **SAMSUNG MAGICBright** op **Dynamic Contrast** staat.

— Dit menu is niet beschikbaar wanneer **Eco Saving Plus** is ingeschakeld.

— Dit menu is niet beschikbaar wanneer **Eye Saver Mode** is ingeschakeld.

Contrast

— Dit menu is niet beschikbaar wanneer **SAMSUNG MAGICBright** op **Cinema** of **Dynamic Contrast** staat.

— Dit menu is niet beschikbaar wanneer **Game Mode** is ingeschakeld.

— Dit menu is niet beschikbaar wanneer **PIP/PBP Mode** op **On** staat en **Size** op  (PBP-modus).

Volume configureren in het startscherm

Pas **Volume** aan door de JOG-knop te bewegen wanneer de directe-toetsbetekenis op het scherm wordt weergegeven.



— De weergegeven afbeelding kan verschillen van het model.

— Als de audiokwaliteit van een aangesloten ingangsapparaat laag is, kan het voorkomen dat de Auto Mute-functie op het product het geluid dempt of een verhaakt geluid veroorzaakt wanneer u een hoofdtelefoon of luidsprekers gebruikt. Zet het ingaand geluid voor het ingangsapparaat op minstens 20% en regel het geluid met de volumeregelaar (JOG-knop LINKS/RECHTS) op het product.

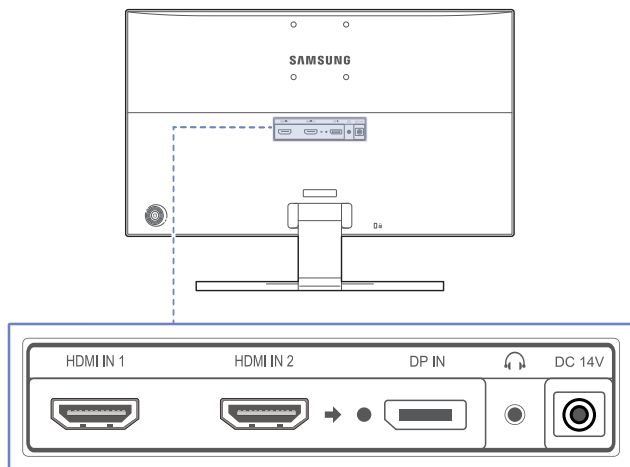
— Wat is Auto Mute?

De functie dempt het geluid om het geluidseffect te verbeteren wanneer sprake is van geluidsruijs of bij een zwak ingangssignaal, meestal als gevolg van een probleem met het volume van een ingangsapparaat.

— Als u de functie **Mute** wilt activeren, gaat u naar het scherm **Volume** en beweegt u de focus omlaag met de JOG-knop. Als u de functie **Mute** wilt uitschakelen, gaat u naar het scherm **Volume** en verhoogt of verlaagt u **Volume**.

Achterkant

De kleur en vorm van de onderdelen kan afwijken van de afbeelding. De specificaties kunnen zonder voorafgaande kennisgeving worden gewijzigd ter verbetering van de kwaliteit.



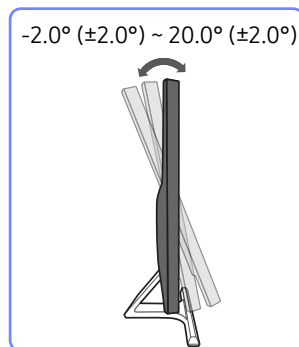
Poort

Omschrijving

	Hierop sluit u bronapparatuur aan die werkt met een HDMI-kabel. <ul style="list-style-type: none">HDMI 1 ondersteunt 3840 x 2160 bij 30 HzHDMI 2 ondersteunt 3840 x 2160 bij 60 Hz
	Hiermee kunt u het apparaat op een pc aansluiten met een DP-kabel.
 	Hierop sluit u een apparaat aan dat geluid kan weergeven, zoals een hoofdtelefoon. <ul style="list-style-type: none">Het geluid is alleen te horen bij gebruik van de HDMI-naar-HDMI- of de DP-kabel.
	Aansluiting voor het stroomsnoer.

De kanteling van het product aanpassen

De kleur en vorm van de onderdelen kan afwijken van de afbeelding. De specificaties kunnen zonder voorafgaande kennisgeving worden gewijzigd ter verbetering van de kwaliteit.

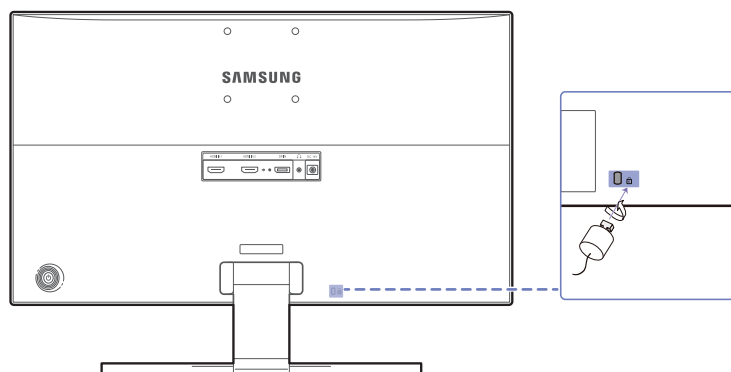


- U kunt de kanteling van het product aanpassen.
- Houd het product vast aan de onderkant en pas de kantelhoek voorzichtig aan.

Antidiefstalslot

- Dankzij het antidiefstalslot kunt u het product veilig gebruiken, zelfs in openbare ruimten.
- De vorm van het slot en de vergrendelingsmethode zijn afhankelijk van de fabrikant. Raadpleeg de gebruikershandleiding bij het antidiefstalslot voor meer informatie.

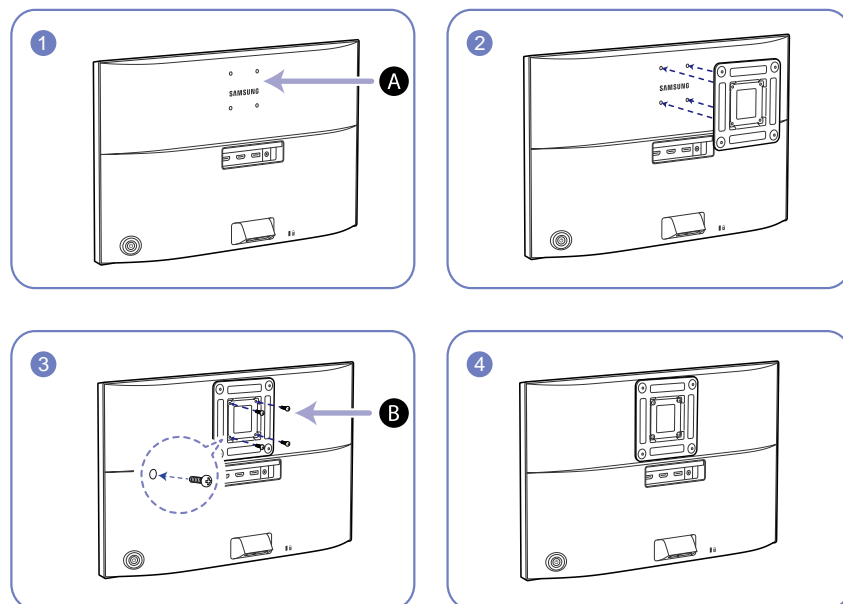
Een antidiefstalapparaat vergrendelen:



- 1 Bevestig de kabel van uw antidiefstalslot aan een zwaar object, bijvoorbeeld een bureau.
- 2 Steek een uiteinde van de kabel door de lus aan het andere eind.
- 3 Plaats het vergrendelingsapparaat in het antidiefstalslot aan de achterzijde van het product.
- 4 Sluit het slot.
 - Een antidiefstalslot kan afzonderlijk worden aangeschaft.
 - Raadpleeg de gebruikershandleiding bij het antidiefstalslot voor meer informatie.
 - Antidiefstalsloten zijn verkrijgbaar bij elektronicazaken of online.

Een wandmontageset of bureaustandaard installeren

— Schakel het product uit en verwijder het netsnoer uit het stopcontact.



A Bevestig hier de wandmontageset of bureaustandaard

B Beugel (apart verkrijgbaar)

Lijn de groeven uit en bevestig de schroeven op de beugel van het product losjes aan de overeenkomende onderdelen van de wandmontageset of bureaustandaard die u wilt aansluiten.

Opmerkingen

- Als u een schroef gebruikt die langer is dan de standaardlengte, kunnen de interne onderdelen van het product beschadigd raken.
- De lengte van de benodigde schroeven voor wandmontage die niet voldoen aan de standaardspecificaties van VESA verschillen afhankelijk van de specificaties.
- Gebruik geen schroeven die niet aan de standaard VESA-normen voldoen. Gebruik geen buitensporige kracht bij het bevestigen van de wandmontageset of bureaustandaard. Het product kan beschadigd raken of vallen en persoonlijk letsel veroorzaken. Samsung kan niet aansprakelijk worden gesteld voor enige schade of letsel die wordt veroorzaakt door het gebruik van onjuiste schroeven of door het met buitensporige kracht bevestigen van de wandmontageset of bureaustandaard.
- Samsung is niet aansprakelijk voor enige schade aan het product of enig persoonlijk letsel door het gebruik van een andere dan de gespecificeerde wandmontageset of ten gevolge van de eigen installatie van de wandmontageset.
- Voor bevestiging van het product aan de wand kunt u een wandmontageset aanschaffen. Hiermee kan het product minimaal 10 cm van de muur wordt bevestigd.
- Gebruik een wandmontageset die voldoet aan de normen.
- Als u de monitor aan de wand wilt monteren, moet u de voet losmaken van de monitor.

Eenheid: mm

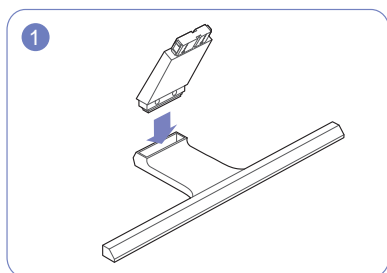
Modelnaam	VESA-specificaties schroefgat (A * B) in millimeter	Standaardschroef	Aantal
U28E570D	75,0 x 75,0	M4	4

— Installeer uw wandmontageset niet terwijl uw product aan staat. Dit kan leiden tot persoonlijke verwondingen als gevolg van een elektrische schok.

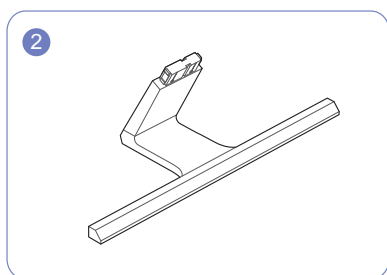
Installatie

De standaard bevestigen

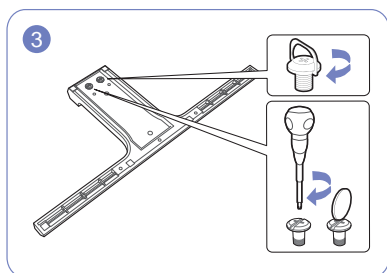
- Voordat u het product gaat monteren, plaatst u het product op een plat en stabiel oppervlak met het scherm naar beneden.
- De buitenkant kan afwijken, afhankelijk van het product.



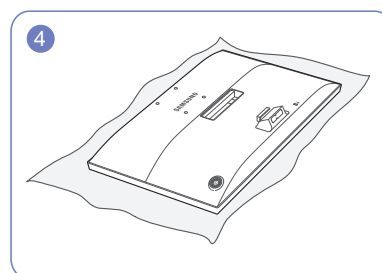
Steek de voetverbinding in de voet in de richting aangegeven in de afbeelding.



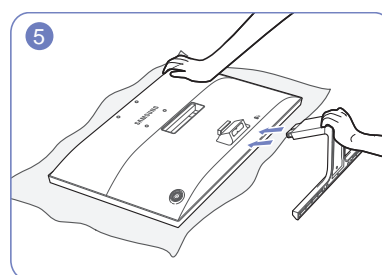
Controleer of de voetverbinding goed vast zit.



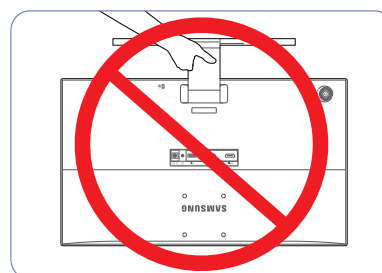
Draai de verbindingsschroef onder in de voet helemaal zodat hij volledig vast zit.



Plaats een zachte doek over de tafel om het product te beschermen en plaats het product op de doek met de voorkant van het product naar beneden.



Houd de behuizing van het product vast met uw handen zoals weergegeven in de afbeelding. Duw de gemonteerde voet in de behuizing in de richting van de pijl, zoals weergegeven in de afbeelding.



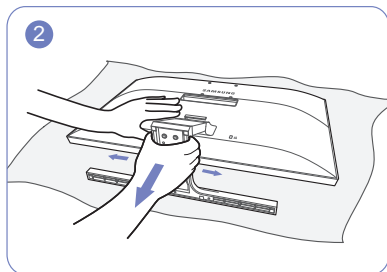
- Let op
Houd het product niet ondersteboven aan alleen de standaard.

De voet verwijderen

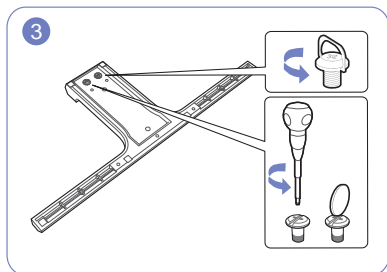
- Voordat u het product gaat monteren, plaatst u het product op een plat en stabiel oppervlak met het scherm naar beneden.
- De buitenkant kan afwijken, afhankelijk van het product.



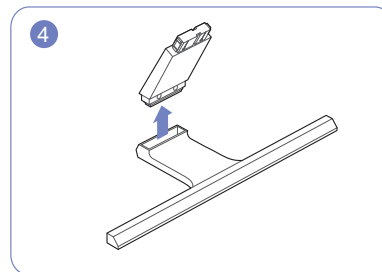
Plaats een zachte doek over de tafel om het product te beschermen en plaats het product op de doek met de voorkant van het product naar beneden.



Om de voet los te maken van de monitor drukt u met uw ene hand op het onderste deel van de monitor en trekt u de voet met uw andere hand opzij, zoals in de figuur wordt getoond.



Draai de verbindingsschroef onder in de voet om hem los te maken.



Neem de voetverbinding uit de voet door te trekken in de richting aangegeven in de afbeelding.

Hoofdstuk 03

Een bronapparaat aansluiten en gebruiken

Controlepunten voordat u een apparaat aansluit

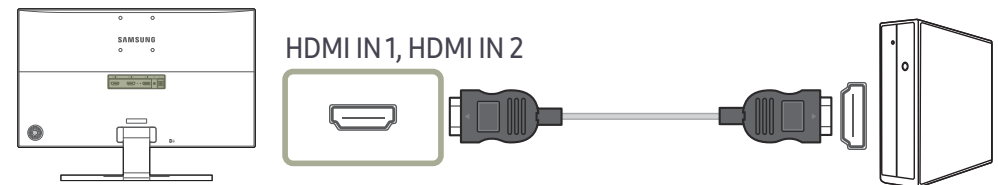
- Lees de gebruikershandleiding die bij het bronapparaat is geleverd voordat u het apparaat aansluit. Het aantal poorten en de locatie van de poorten kan op bronapparaten kan per apparaat verschillen.
- Sluit de voedingskabel pas aan wanneer alle andere kabels zijn aangesloten. Sluit eerst een bronapparaat aan voordat u de voedingskabel aansluit. Wanneer u het netsnoer aansluit tijdens het aansluiten, kan het product beschadigd raken.
- Controleer het type poorten aan de achterzijde van het product dat u wilt aansluiten.

Een computer aansluiten en gebruiken

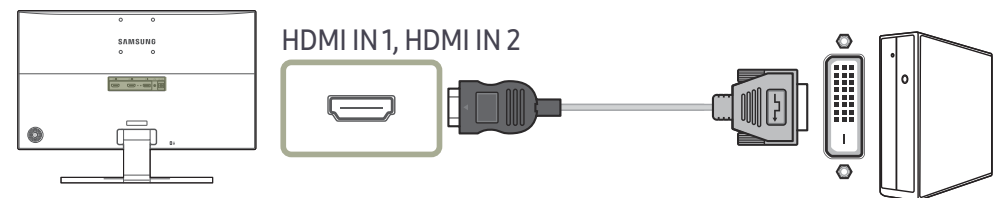
Selecteer een verbindingmethode die geschikt is voor uw computer.

- De aansluitingen kunnen per product verschillen.
- De aanwezige poorten kunnen afwijken, afhankelijk van het product.

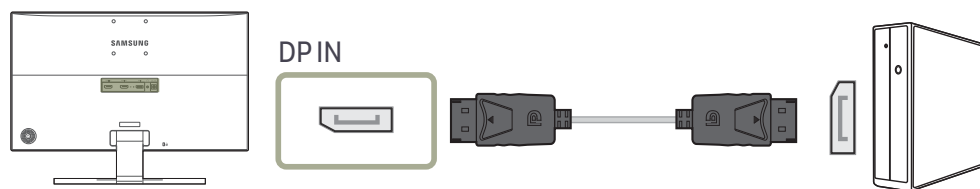
Aansluiten met een HDMI-kabel



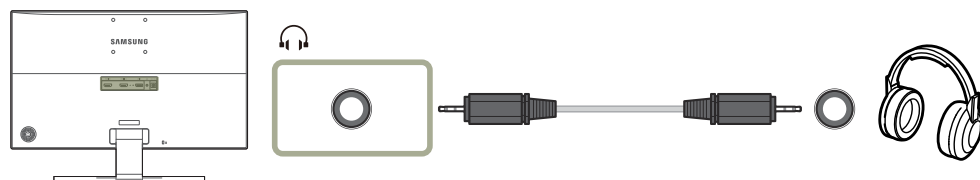
Aansluiten met een HDMI-DVI-kabel



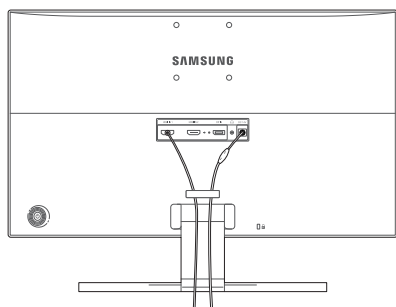
Aansluiten met een DP-kabel



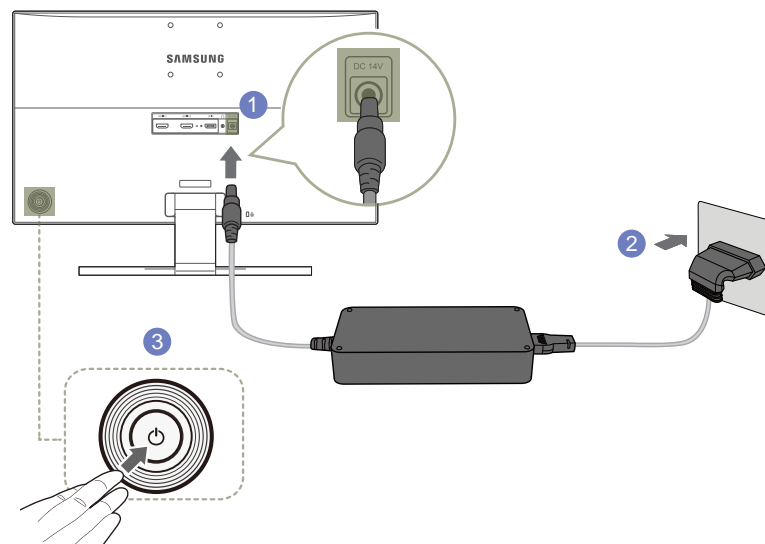
Aansluiten op hoofdtelefoon



De aangesloten kabels netjes leiden

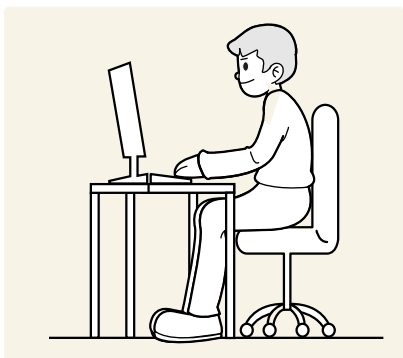


De voedingskabel aansluiten



- 1 Sluit het stroomsnoer aan op de stroomadapter. Sluit de gelijkstroomadapter vervolgens aan op de DC 14V-poort aan de achterkant van het product.
 - 2 Steek vervolgens de voedingskabel in het stopcontact.
 - 3 Druk op de JOG-knop op de achterzijde van de monitor om deze in te schakelen.
- De invoerspanning wordt automatisch omgeschakeld.

De juiste houding bij het gebruik van het product



Gebruik het product in de juiste houding:

- Houd uw rug recht.
- Pas de hoek van het product zo aan dat er geen licht op het scherm wordt gereflecteerd.
- Houd uw onderarmen in een rechte hoek ten opzichte van uw bovenarmen en houd uw polsen recht.
- Houd uw ellebogen in een rechte hoek.
- Pas de hoogte van het product aan, zodat u uw knieën in een hoek van minstens 90 graden gebogen kunt houden, met uw hielen plat op de grond en uw armen lager dan uw hart.

Het stuurprogramma installeren

- U kunt de optimale resolutie en frequentie voor dit product instellen door de bijbehorende stuurprogramma's voor dit product te installeren.
- U kunt de meest recente versie van het stuurprogramma voor het product downloaden van de website van Samsung Electronics op <http://www.samsung.com>.

Optimale resolutie instellen

Als u het product voor de eerste keer na aanschaf aanzet, wordt een bericht over het instellen van de optimale resolutie weergegeven.

Selecteer een taal op het product en zet de resolutie op de pc op de optimale instelling.

- Als u niet de optimale resolutie selecteert, wordt het bericht gedurende een bepaalde tijd maximaal driemaal weergegeven, ook als u het product uit- en weer aanzet.
- De optimale resolutie kan ook worden geselecteerd in het Configuratiescherm op uw computer.

Hoofdstuk 04

Het scherm instellen

Configureer de scherminstellingen, zoals de helderheid.

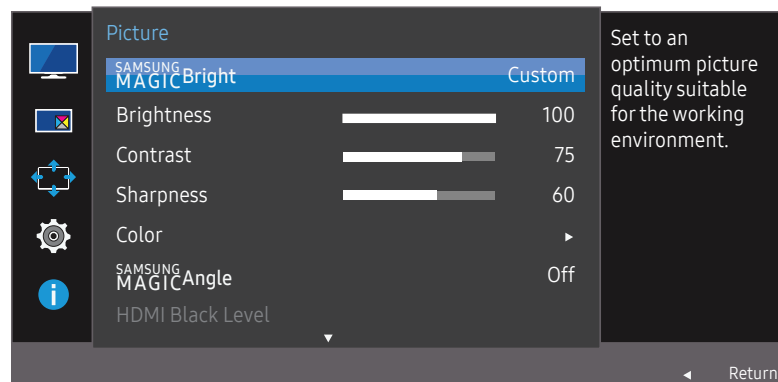
Van elke functie wordt een gedetailleerde beschrijving gegeven. Zie uw product voor details.

SAMSUNG MAGIC Bright

Dit menu maakt een optimale beeldkwaliteit mogelijk voor de omgeving waarin het product wordt gebruikt.

- Dit menu is niet beschikbaar wanneer **Eco Saving Plus** is ingeschakeld.
- Dit menu is niet beschikbaar wanneer **SAMSUNG MAGIC Angle** is ingeschakeld.
- Dit menu is niet beschikbaar wanneer **Game Mode** is ingeschakeld.
- Dit menu is niet beschikbaar wanneer **Eye Saver Mode** is ingeschakeld.
- Niet beschikbaar als **PIP/PBP Mode** is ingesteld op **On**.

U kunt de helderheid aanpassen aan uw voorkeuren.



— De weergegeven afbeelding kan verschillen van het model.

In de modus PC

- **Custom:** Pas het contrast en de helderheid naar wens aan.
- **Standard:** Hiermee krijgt u een beeldkwaliteit die geschikt is voor het bewerken van documenten of het gebruik van internet.
- **Cinema:** Hiermee worden de helderheid en scherpte aangepast voor een optimale weergave van video en dvd's.
- **Dynamic Contrast:** Hiermee krijgt u een evenwichtige helderheid door automatische aanpassing van het contrast.

In de modus AV

Wanneer de externe invoer is aangesloten via HDMI en de **PC/AV Mode** is ingesteld op **AV**, **SAMSUNG MAGIC Bright** heeft vier automatische beeldinstellingen (**Dynamic**, **Standard**, **Movie** en **Custom**) die op de fabriek zijn ingesteld. U kunt de modus **Dynamic**, **Standard**, **Movie** of **Custom** activeren. U kunt **Custom** selecteren om uw gepersonaliseerde beeldinstellingen automatisch opnieuw op te roepen.

- **Dynamic:** Selecteer deze modus om een scherper beeld te verkrijgen dan in de **Standard** modus.
- **Standard:** Selecteer deze modus ingeval de achtergrond licht is. Dit levert tevens een scherper beeld op.
- **Movie:** Selecteer deze modus ingeval de achtergrond donker is. Dit is energiebesparend en is prettiger voor de ogen.
- **Custom:** Selecteer deze modus als u het beeld aan eigen wens wilt aanpassen.

Brightness

Hiermee kunt u de algemene helderheid van het beeld aanpassen. (Bereik: 0~100)


Een hogere waarde resulteert in een helderder beeld.

- Dit menu is niet beschikbaar wanneer **SAMSUNG MAGICBright** op **Dynamic Contrast** staat.
- Dit menu is niet beschikbaar wanneer **Eco Saving Plus** is ingeschakeld.
- Dit menu is niet beschikbaar wanneer **Eye Saver Mode** is ingeschakeld.

Contrast

Hiermee past u het contrast tussen de objecten en de achtergrond aan. (Bereik: 0~100)

Een hogere waarde resulteert in een groter contrast, zodat het object helderder wordt weergegeven.

- Deze optie is niet beschikbaar wanneer **SAMSUNG MAGICBright** op **Cinema** of **Dynamic Contrast** staat.
- Dit menu is niet beschikbaar wanneer **Game Mode** is ingeschakeld.
- Dit menu is niet beschikbaar wanneer **PIP/PBP Mode** op **On** staat en **Size** op  (PBP-modus).

Sharpness

Hiermee maakt u de randen van objecten scherper of vager. (Bereik: 0~100)

Een hogere waarde resulteert in scherpere contouren.

- Deze optie is niet beschikbaar wanneer **SAMSUNG MAGICBright** op **Cinema** of **Dynamic Contrast** staat.
- Dit menu is niet beschikbaar wanneer **Game Mode** is ingeschakeld.
- Niet beschikbaar als **PIP/PBP Mode** is ingesteld op **On**.

Color

Hiermee wijzigt u de tint van het scherm.

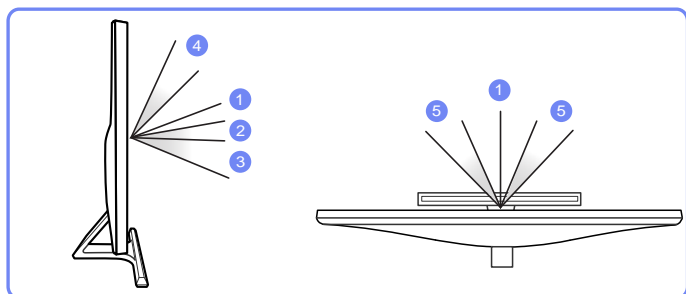
- Dit menu is niet beschikbaar wanneer **SAMSUNG MAGICBright** op **Cinema** of **Dynamic Contrast** staat.
- Dit menu is niet beschikbaar wanneer **Game Mode** is ingeschakeld.
- Dit menu is niet beschikbaar wanneer **Eye Saver Mode** is ingeschakeld.
- De menu's **Color Tone** en **Gamma** zijn niet beschikbaar wanneer **SAMSUNG MAGICAngle** is ingeschakeld.
- Niet beschikbaar als **PIP/PBP Mode** is ingesteld op **On**.
- **Red**: hiermee kunt u de verzadiging van de kleur rood aanpassen. Hoe dichterbij 100, hoe groter de intensiteit van de kleur.
- **Green**: hiermee kunt u de verzadiging van de kleur groen aanpassen. Hoe dichterbij 100, hoe groter de intensiteit van de kleur.
- **Blue**: hiermee kunt u de verzadiging van de kleur blauw aanpassen. Hoe dichterbij 100, hoe groter de intensiteit van de kleur.
- **Color Tone**: Hiermee kunt u een tint selecteren die past bij de omstandigheden.
 - **Cool 2**: Hiermee stelt u een koelere kleurtemperatuur in dan **Cool 1**.
 - **Cool 1**: Hiermee stelt u een koelere kleurtemperatuur in dan **Normal**.
 - **Normal**: Hiermee krijgt u de standaardkleuren.
 - **Warm 1**: Hiermee stelt u een warmere kleurtemperatuur in dan **Normal**.
 - **Warm 2**: Hiermee stelt u een warmere kleurtemperatuur in dan **Warm 1**.
 - **Custom**: Hiermee past u de tint aan.
- Wanneer de externe invoer is aangesloten via HDMI/DP en de **PC/AV Mode** is ingesteld op **AV**, heeft **Color Tone** vier instellingen voor kleurtemperatuur (**Cool**, **Normal**, **Warm** en **Custom**).
- **Gamma**: hiermee kunt u het middenniveau van de luminantie aanpassen.
 - **Mode1 / Mode2 / Mode3**

SAMSUNG MAGIC Angle

Met **SAMSUNG MAGIC Angle** configureert u de instellingen voor een optimale beeldkwaliteit, afhankelijk van de kijkhoek.

- Dit menu is niet beschikbaar wanneer **SAMSUNG MAGIC Bright** op **Cinema** of **Dynamic Contrast** staat.
- Dit menu is niet beschikbaar wanneer **Game Mode** of **Eye Saver Mode** is ingeschakeld.
- Niet beschikbaar als **PIP/PBP Mode** is ingesteld op **On**.

U kunt de hoek aanpassen aan uw voorkeuren.



- **Off 1**: Selecteer deze optie als u kijkt vanaf een positie recht voor het product.
- **Lean Back Mode 1 2**: Selecteer deze optie als u kijkt vanaf een positie die iets lager is dan het product.
- **Lean Back Mode 2 3**: Selecteer deze optie als u kijkt vanaf een positie die lager is dan die van **Lean Back Mode 1**.
- **Standing Mode 4**: Selecteer deze optie als u kijkt vanaf een positie die hoger is dan het product.
- **Side Mode 5**: Selecteer deze optie als u kijkt vanaf een positie schuin voor het product.
- **Group View**: Selecteer deze optie als er meerdere kijkers zijn op positie **1**, **4** en **5**.
- **Custom**: Standaard wordt **Lean Back Mode 1** gebruikt als **Custom** wordt geselecteerd.

HDMI Black Level

Als er een dvd-speler of settopbox via HDMI is aangesloten op het product, kan dit ten koste gaan van de beeldkwaliteit (verslechtering van het contrast/de kleur, het zwartniveau enzovoort), afhankelijk van het aangesloten bronapparaat. In dat geval kunt u **HDMI Black Level** gebruik om de beeldkwaliteit aan te passen.

In dat geval kunt u de beeldkwaliteit corrigeren met de functie **HDMI Black Level**.

- Deze functie is alleen beschikbaar in de modus **HDMI 1** of **HDMI 2**.
- Niet beschikbaar als **PIP/PBP Mode** is ingesteld op **On**.
- **Normal**: Selecteer deze modus wanneer er geen verslechtering van de contrastverhouding optreedt.
- **Low**: Selecteer deze modus om het zwartniveau te reduceren en het witniveau te verhogen wanneer er geen verslechtering van de contrastverhouding optreedt.
- **HDMI Black Level** is mogelijk niet compatibel met bepaalde bronapparaten.

Eye Saver Mode

- Niet beschikbaar als **PIP/PBP Mode** is ingesteld op **On**.

Hiermee krijgt u een optimale beeldkwaliteit die rustgevend is voor de ogen.

TÜV Rheinland 'Low Blue Light Content' is een certificering voor producten die voldoen aan de eisen voor minder blauw licht. Wanneer **Eye Saver Mode** is ingesteld op **On**, wordt de hoeveelheid blauw licht met een golflengte van ongeveer 400 nm verlaagd, wat een optimale beeldkwaliteit biedt waarbij de ogen zich kunnen ontspannen. Er is nu minder blauw licht dan bij gebruik van de standaardinstellingen. Dit is getest door TÜV Rheinland en gecertificeerd, aangezien voldaan is aan de norm voor 'Low Blue Light Content' van TÜV Rheinland.

Game Mode




De productscherminstellingen configureren voor de spelmodus.

Gebruik deze functie wanneer u spellen speelt op een computer of wanneer een spelconsole, zoals een PlayStation™ of Xbox™, is aangesloten.

- Dit menu is niet beschikbaar wanneer **Eye Saver Mode** is ingeschakeld.
- Niet beschikbaar als **PIP/PBP Mode** is ingesteld op **On**.


Response Time

Hiermee vergroot u de responstijd, waardoor bewegende beelden levendiger en natuurlijker lijken.

- Wanneer u niet naar films kijkt, kunt u **Response Time** het beste op **Standard** of **Faster** zetten.
- Dit menu is niet beschikbaar wanneer **PIP/PBP Mode** op **On** staat en **Size** op    (PBP-modus).

Picture Size

De beeldgrootte wijzigen.

- Dit menu is niet beschikbaar wanneer **PIP/PBP Mode** op **On** staat en **Size** op  (PBP-modus).
- Deze optie is niet beschikbaar wanneer **FreeSync** is ingeschakeld.

In de modus PC

- **Auto:** Hiermee wordt het beeld weergegeven met de beeldverhouding van de gebruikte bron.
- **Wide:** Hiermee wordt het beeld schermvullend weergegeven, ongeacht de beeldverhouding van de gebruikte bron.

In de modus AV

- **4:3:** Hiermee wordt het beeld weergegeven met een beeldverhouding van 4:3. Geschikt voor video's en standaardmateriaal.
 - **16:9:** Hiermee wordt het beeld weergegeven met een beeldverhouding van 16:9.
 - **Screen Fit:** Hiermee wordt het beeld weergegeven met de oorspronkelijke beeldverhouding zonder dat er beeld wegvalt.
- De functie wordt mogelijk niet ondersteund, afhankelijk van de poorten die op het product aanwezig zijn.
 - De schermgrootte kan worden gewijzigd wanneer aan de volgende voorwaarden is voldaan.
 - Er is een digitaal uitvoerapparaat aangesloten met de HDMI/DP-kabel.
 - Ingangssignaal is 480p, 576p, 720p of 1080p en de monitor kan dit normaal weergeven (niet elk model ondersteunt al deze signalen.).
 - Dit kan alleen worden ingesteld als de externe invoer is aangesloten via HDMI/DP en **PC/AV Mode** is ingesteld op **AV**.

Screen Adjustment

- Dit menu is alleen beschikbaar wanneer **Picture Size** op **Screen Fit** staat in de modus **AV**.
Wanneer in de modus **AV** een 480P-, 576P-, 720P- of 1080P-ingangssignaal binnenkomt en de monitor dit normaal kan weergegeven, selecteer dan **Screen Fit** voor een aanpassing van de horizontale positie in stappen van 0-6.

H-Position en V-Position configureren

H-Position: Hiermee beweegt u het beeld naar links of rechts.

V-Position: Hiermee beweegt u het beeld omhoog of omlaag.

Hoofdstuk 05

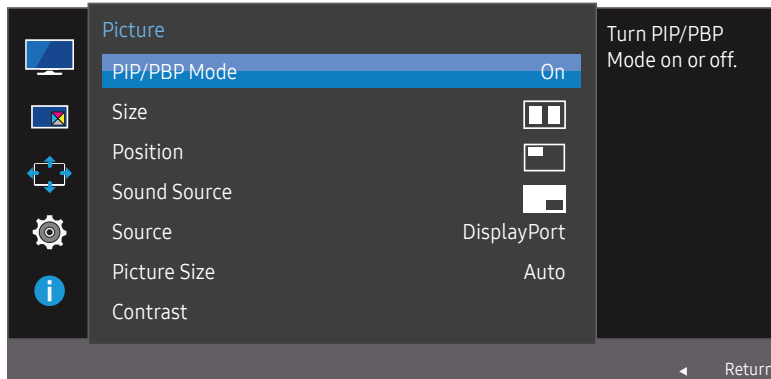
De instellingen voor PIP/PBP configureren

Van elke functie wordt een gedetailleerde beschrijving gegeven. Zie uw product voor details.

PIP/PBP

Met de PIP-functie (Picture in Picture) wordt het scherm in tweeën gedeeld. Eén bronapparaat wordt weergegeven in het hoofdscherm, een ander bronapparaat wordt weergegeven in een apart venster binnen het andere beeld.

Met de PBP-functie (Picture by Picture) wordt het scherm in tweeën gedeeld en wordt uitvoer weergegeven van twee verschillende bronapparaten tegelijk aan de linker- en rechterkant van het scherm.

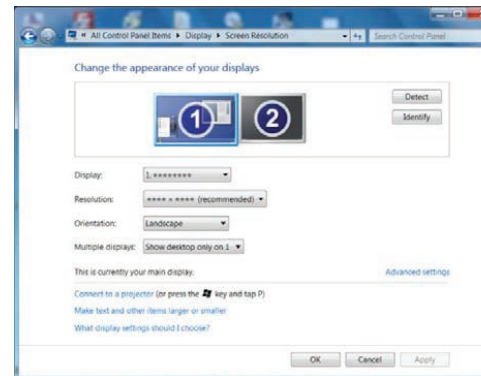


— De weergegeven afbeelding kan verschillen van het model.

- Compatibel met Windows 7 en Windows 8.
- De **PIP/PBP**-functie is mogelijk niet beschikbaar, afhankelijk van de specificaties van de gebruikte videokaart. Als het scherm leeg is in de **PIP/PBP**-modus als de optimale resolutie is geselecteerd, gaat u naar Configuratiescherm → Beeldscherm → Schermresolutie en klikt u op Detecteren op de pc. (Instructies zijn gebaseerd op Windows 7.) Als het scherm leeg is terwijl de resolutie is ingesteld op de optimale resolutie, wijzigt u de resolutie in 1280 x 1024.
- Mogelijk flinkt het scherm kort of wordt het scherm pas na enige vertraging weergegeven wanneer u de functie **PIP/PBP** in- of uitschakelt of wanneer u de schermgrootte wijzigt met de functie **PIP/PBP** ingeschakeld.

Dit verschijnsel doet zich vooral voor wanneer een pc en monitor zijn verbonden met twee of meer bronnen. Het heeft niets te maken met de werking van de monitor.

Het probleem wordt in hoofdzaak veroorzaakt door een vertraging in de verzending van het videosignaal naar de monitor, afhankelijk van het prestatievermogen van de grafische kaart.







- Voor een maximale beeldkwaliteit en goede geluidsweergave wordt aanbevolen om een grafische kaart of dvd te gebruiken die 4K (3840 x 2160 bij 30 Hz) ondersteunt als resolutie, indien aangesloten op de **HDMI 1**-poort.
- Voor een maximale beeldkwaliteit en goede geluidsweergave wordt aanbevolen om een grafische kaart of dvd te gebruiken die 4K (3840 x 2160 bij 60 Hz) ondersteunt als resolutie, indien aangesloten op de **HDMI 2**-poort.
- Wanneer de functie **PIP/PBP** is ingeschakeld, kan de resolutie niet automatisch op de optimale resolutie worden ingesteld vanwege een compatibiliteitsprobleem tussen de grafische kaart en Windows. Stel **PIP/PBP Mode** in op **Off**. U kunt ook de monitor opnieuw starten en vervolgens de resolutie via de Windows-interface instellen op de optimale waarde.

PIP/PBP Mode configureren

U kunt de functie **PIP/PBP Mode** in- en uitschakelen.

Size configureren

U kunt de grootte en beeldverhouding van het subscherm selecteren.

- : selecteer dit pictogram als u PBP wilt gebruiken met het linker- en rechterdeel van het scherm ingesteld op een optimale resolutie van 1920 x 2160 (breedte x hoogte).
- : selecteer dit pictogram als u PIP wilt gebruiken met het subscherm ingesteld op een optimale resolutie van 720 x 480 (breedte x hoogte).
- : selecteer dit pictogram als u PIP wilt gebruiken met het subscherm ingesteld op een optimale resolutie van 1280 x 720 (breedte x hoogte).
- : selecteer dit pictogram als u PIP wilt gebruiken met het subscherm ingesteld op een optimale resolutie van 1920 x 1080 (breedte x hoogte).

Position configureren

U hebt voor de positie van het subscherm keuze uit een aantal mogelijkheden.

-  /  /  / 
- Niet beschikbaar wanneer PBP is geselecteerd.
- Mogelijk flakkert het scherm als hetingangssignaal instabiel is.

Sound Source configureren

U kunt instellen van welk scherm u het geluid wilt horen.

PIP-modus




PBP-modus




Source configureren

U kunt voor elk scherm een bron selecteren.

PIP-modus (beschikbaar in de PIP-modus(Size / /))

- De bron voor het hoofdscherm wordt gewijzigd.
- Met uitzondering van de nu gebruikte bron kunnen twee andere bronnen worden geselecteerd.
- Mogelijk flakkert het scherm als hetingangssignaal instabiel is.
- Wanneer de functietoetsbetekenis wordt weergegeven, beweegt u de JOG-knop naar LINKS om het pictogram  te selecteren en vervolgens drukt u op de JOG-knop. Het hoofdscherm wordt gewijzigd in de volgorde **DisplayPort** → **HDMI 1** → **HDMI 2**.

PBP-modus (beschikbaar in de PBP-modus(Size))

- De bron voor het hoofdscherm wordt gewijzigd.
- Mogelijk flakkert het scherm als hetingangssignaal instabiel is.
- Wanneer het linker- en rechterscherm hetzelfdeingangssignaal hebben, kan de opdracht niet worden uitgevoerd.
- Wanneer de functietoetsbetekenis wordt weergegeven, beweegt u de JOG-knop naar LINKS om het pictogram  te selecteren en vervolgens drukt u op de JOG-knop. Hetzelfde instelmenu voor de PBP-bron wordt weergegeven.

Picture Size configureren

PIP-modus (beschikbaar in de PIP-modus(Size / /))

In de modus PC

- **Auto:** Hiermee wordt het beeld weergegeven met de beeldverhouding van de gebruikte bron voor elk scherm.
- **Wide:** Hiermee wordt het beeld schermvullend weergegeven, ongeacht de beeldverhouding van de gebruikte bron voor elk scherm.

In de modus AV

- **4:3:** Hiermee wordt het beeld van het subscherm weergegeven met een beeldverhouding van 4:3. Geschikt voor video's en standaardmateriaal.
- **16:9:** Hiermee wordt het beeld van het subscherm weergegeven met een beeldverhouding van 16:9.
- **Screen Fit:** Hiermee wordt het beeld van het subscherm weergegeven met de oorspronkelijke beeldverhouding zonder dat er beeld wegvalt.

— De functie wordt mogelijk niet ondersteund, afhankelijk van de poorten die op het product aanwezig zijn.

- De schermgrootte kan worden gewijzigd wanneer aan de volgende voorwaarden is voldaan.
 - Er is een digitaal uitvoerapparaat aangesloten met de HDMI/DP-kabel.
 - Ingangssignaal is 480p, 576p, 720p of 1080p en de monitor kan dit normaal weergeven (niet elk model ondersteunt al deze signalen.).
 - Dit kan alleen worden ingesteld als de externe invoer is aangesloten via HDMI/DP en **PC/AV Mode** is ingesteld op **AV**.

PBP-modus (beschikbaar in de PBP-modus(Size))

In de modus PC

- **Auto:** Hiermee wordt het beeld weergegeven met de beeldverhouding van de gebruikte bron voor elk scherm.
- **Wide:** Hiermee wordt het beeld schermvullend weergegeven, ongeacht de beeldverhouding van de gebruikte bron voor elk scherm.

In de modus AV

- **4:3:** Hiermee wordt het beeld van het subscherm weergegeven met een beeldverhouding van 4:3. Geschikt voor video's en standaardmateriaal.
- **16:9:** Hiermee wordt het beeld van het subscherm weergegeven met een beeldverhouding van 16:9.
- **Screen Fit:** Hiermee wordt het beeld van het subscherm weergegeven met de oorspronkelijke beeldverhouding zonder dat er beeld wegvalt.

— De functie wordt mogelijk niet ondersteund, afhankelijk van de poorten die op het product aanwezig zijn.

- De schermgrootte kan worden gewijzigd wanneer aan de volgende voorwaarden is voldaan.
 - Er is een digitaal uitvoerapparaat aangesloten met de HDMI/DP-kabel.
 - Ingangssignaal is 480p, 576p, 720p of 1080p en de monitor kan dit normaal weergeven (niet elk model ondersteunt al deze signalen.).
 - Dit kan alleen worden ingesteld als de externe invoer is aangesloten via HDMI/DP en **PC/AV Mode** is ingesteld op **AV**.

Contrast configureren

PIP-modus

U kunt het contrast van het subscherm instellen. (beschikbaar in de PIP-modus(Size  /  / ))

PBP-modus

U kunt het contrast van elk scherm instellen. (beschikbaar in de PBP-modus(Size ))

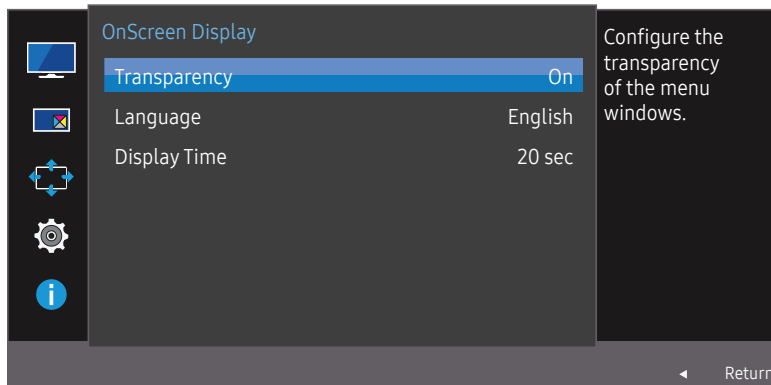
Hoofdstuk 06

De instellingen OSD (On Screen Display) aanpassen

Van elke functie wordt een gedetailleerde beschrijving gegeven. Zie uw product voor details.

Transparency

De transparantie voor de menuvensters instellen.



— De weergegeven afbeelding kan verschillen van het model.

Language

Stel de menutaal in.

- Wanneer u de taalinstellingen wijzigt, worden de wijzigingen alleen toegepast op de schermmenu's.
- Ze worden niet toegepast op andere functies op uw computer.

Display Time

Hiermee wordt het OSD-menu automatisch verborgen als het menu een bepaalde tijd niet is gebruikt.

Met **Display Time** bepaalt u na hoeveel tijd het OSD-menu verdwijnt.

Hoofdstuk 07

Instellen en resetten

Van elke functie wordt een gedetailleerde beschrijving gegeven. Zie uw product voor details.

FreeSync

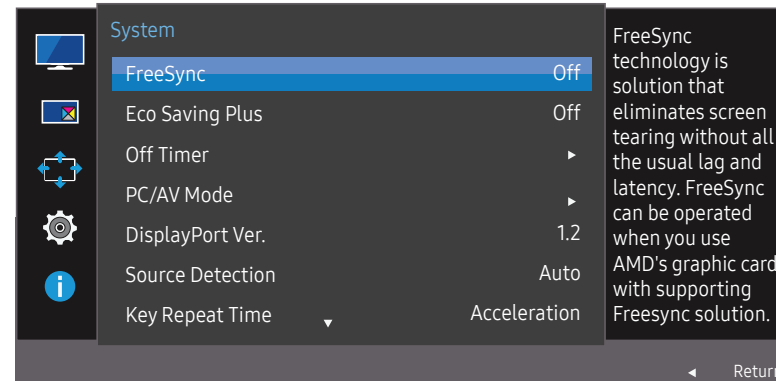
Welke functies beschikbaar zijn, kan per productmodel verschillen. Kijk op uw concrete product.

FreeSync is beschikbaar wanneer het bronapparaat is aangesloten via DisplayPort 1.2. Het is niet beschikbaar als **DisplayPort Ver. 1.1** is geselecteerd of als het bronapparaat is aangesloten via HDMI. Zorg ervoor dat u een Samsung DP-kabel gebruikt. DP-kabels die niet door Samsung zijn geleverd zijn mogelijk niet compatibel met het product.

Niet beschikbaar als **PIP/PBP Mode** is ingesteld op **On**.

De geluidskwaliteit van de monitor kan afnemen als **FreeSync** is ingeschakeld.

- **Off**: de functie **FreeSync** uitschakelen.
- **On**: de **FreeSync**-basisfuncties van de grafische kaart van AMD inschakelen.



De weergegeven afbeelding kan verschillen van het model.

Als **FreeSync** is ingeschakeld, kan het scherm flikkeren tijdens het spelen van games.

FreeSync-technologie is een oplossing die 'tearing' van het beeld voorkomt zonder de gebruikelijke vertraging in het beeld.

FreeSync kan worden gebruikt wanneer u een grafische kaart van AMD met **FreeSync**-ondersteuning gebruikt.

FreeSync wordt alleen ondersteund door grafische kaarten van AMD. Selecteer **FreeSync Off** als u een grafische kaart van een andere fabrikant gebruikt.

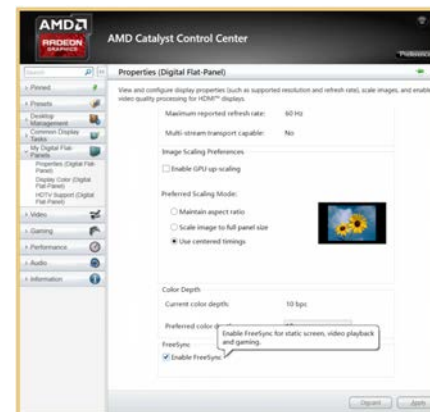
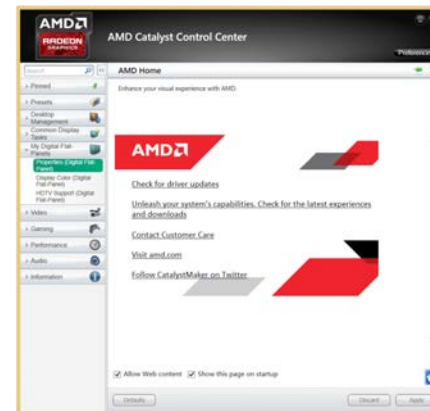
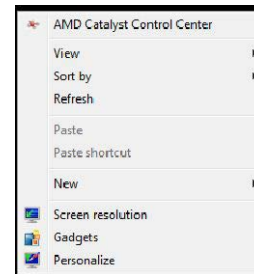
Zie de officiële website van AMD voor meer informatie hierover.

Slechts de volgende typen grafische kaarten van AMD ondersteunen **FreeSync** en voor deze kaarten moet de meest recente officiële FreeSync-driver van AMD worden geïnstalleerd.

- Radeon R9 290X/290
- Radeon R9 285
- Radeon R7 260X/260
- AMD A10 'Kaveri' APU (bijvoorbeeld A10 7850K)

- Kijk op de officiële website van AMD voor meer grafische kaarten van AMD die **FreeSync** ondersteunen.
- Als **FreeSync** is ingeschakeld, kan de responssnelheid tijdens het spelen schommelen, afhankelijk van de resolutie. Meestal is het zo dat een hogere resolutie de responssnelheid verlaagt.
- Als **FreeSync** is ingeschakeld, kan het scherm flikkeren, afhankelijk van de instellingen waarmee u speelt. Om de flikkering te verminderen kan het helpen om de instellingen wat minder hoog te zetten. Het probleem kan mogelijk ook worden verholpen door de meest recente drivers van de website van AMD te installeren.

Klik met de rechtermuisknop en selecteer AMD Catalyst Control Center.



Eco Saving Plus

De **Eco Saving Plus**-functie reduceert het energieverbruik door de stroom die door het monitorpaneel wordt gebruikt, te regelen.

- Deze optie is niet beschikbaar wanneer **SAMSUNG MAGICBright** op **Dynamic Contrast** staat.
- Dit menu is niet beschikbaar wanneer **Game Mode** is ingeschakeld.
- Dit menu is niet beschikbaar wanneer **Eye Saver Mode** is ingeschakeld.
- Niet beschikbaar als **PIP/PBP Mode** is ingesteld op **On**.
- **Off**: Schakel de functie **Eco Saving Plus** uit.
- **Auto**: Hiermee wordt het energieverbruik automatisch met ongeveer 10% verlaagd ten opzichte van de huidige instelling.
(Hoeveel het energieverbruik afneemt, hangt af van de helderheid van het scherm.)
- **Low**: Hiermee wordt het energieverbruik met 25% verlaagd ten opzichte van de standaardinstelling.
- **High**: Hiermee wordt het energieverbruik met 50% verlaagd ten opzichte van de standaardinstelling.

Off Timer

Off Timer: Schakel de **Off Timer**-modus in.

Turn Off After: Hiermee kunt u de tijd klok instellen op een periode van 1 tot 23 uur. Het product gaat na het opgegeven aantal uren vanzelf uit.

- Deze optie kan alleen worden gebruikt als **Off Timer** is ingesteld op **On**.
- In sommige landen is het product standaard zo ingesteld dat **Off Timer** automatisch wordt geactiveerd na 4 uur nadat het product is ingeschakeld. Dit gedrag is in overeenstemming met de energievoorschriften. Als u niet wilt dat de timer wordt geactiveerd, ga dan naar **MENU** → **System** en schakel **Off Timer** naar **Off**.

PC/AV Mode

Stel **PC/AV Mode** in op **AV**. Het beeld wordt groter weergegeven.

Deze optie is met name handig wanneer u een film kijkt.

- Gebruik de instelling "**PC**" bij aansluiting op een pc.
- Gebruik de instelling "**AV**" bij aansluiting op een AV-apparaat.
- Alleen meegeleverd bij de breedbeeldmodellen zoals 16:9 of 16:10.
- Als de energiebesparingsmodus is ingesteld voor de monitor (indien ingesteld op **HDMI 1**, **HDMI 2** of **DisplayPort**) of als het bericht **Check Signal Cable** wordt weergegeven, drukt u op de knop **MENU** om het schermmenu weer te geven. U kunt **PC** of **AV** selecteren.

DisplayPort Ver.

Selecteer uw DisplayPort-versie. DisplayPort 1.1 ondersteunt High Bit Rate 1. DisplayPort 1.2 ondersteunt High Bit Rate 2.

- Onjuiste instellingen kunnen een leeg scherm veroorzaken. Controleer de specificaties van het apparaat als dit gebeurt.
- Als de energiebesparingsmodus is ingesteld voor de monitor (indien ingesteld op **HDMI 1**, **HDMI 2** of **DisplayPort**) of als het bericht **Check Signal Cable** wordt weergegeven, drukt u op de knop **□□□** om het schermmenu weer te geven. U kunt **1.1** of **1.2** selecteren.
- Als u **1.1** selecteert, zakt de maximale resolutie van uw scherm naar 2560 x 1440 door de beperkingen met betrekking tot HBR1-transmissiesnelheden.

Source Detection

- Niet beschikbaar als **PIP/PBP Mode** is ingesteld op **On**.

Selecteer **Auto** of **Manual** als de manier om het invoersignaal te herkennen.

Key Repeat Time

Hiermee regelt u de responssnelheid van een knop wanneer de knop wordt ingedrukt.

U kunt kiezen uit **Acceleration**, **1 sec** en **2 sec**. Als **No Repeat** is geselecteerd, reageert de knop slechts eenmaal.

Power LED On

Configureer de instellingen om de aan/uit-LED aan de onderzijde van het product in of uit te schakelen.

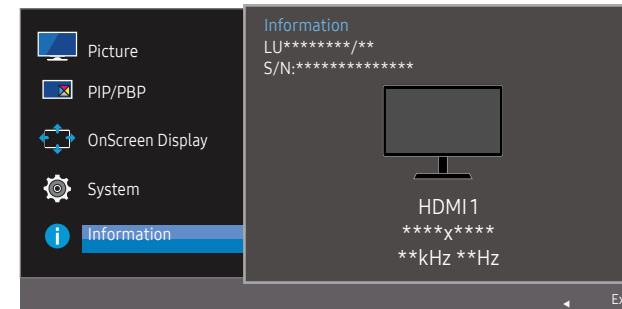
- **Working**: De aan/uit-LED staat aan wanneer het product is ingeschakeld.
- **Stand-by**: De aan/uit-LED staat aan wanneer het product is uitgeschakeld.

Reset All

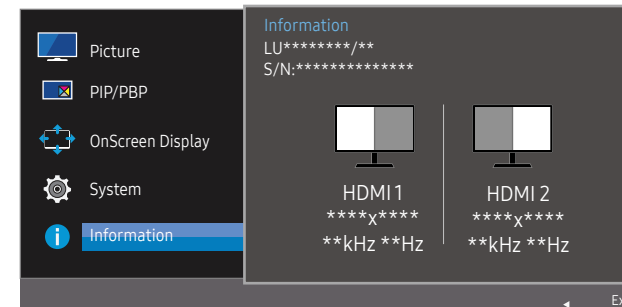
Hiermee zet u alle instellingen van het product terug op de fabrieksinstellingen.

Information

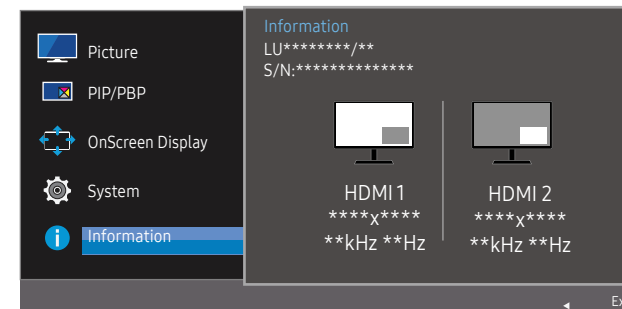
Hiermee geeft u de actuele bron, frequentie en resolutie weer.



PBP



PIP



— De weergegeven afbeelding kan verschillen van het model.

Hoofdstuk 08

De software installeren

Easy Setting Box



Met **Easy Setting Box** kunnen gebruikers het beeldscherm opdelen in meerdere delen.

U kunt de meest recente versie van **Easy Setting Box** downloaden van de website van Samsung Electronics op <http://www.samsung.com>.

- De software werkt misschien niet goed als u de computer na installatie niet opnieuw opstart.
- Het pictogram **Easy Setting Box** verschijnt misschien niet, afhankelijk van het computersysteem en de productspecificaties.
- Als het snelkoppelingspictogram niet verschijnt, drukt u op de toets F5.

Beperkingen en problemen bij de installatie

De installatie van **Easy Setting Box** kan beïnvloed worden door de grafische kaart, het moederbord en de netwerkomgeving.

Systeemeisen

Besturingssysteem

- Windows XP 32Bit/64Bit
- Windows Vista 32Bit/64Bit
- Windows 7 32Bit/64Bit
- Windows 8 32Bit/64Bit
- Windows 8.1 32Bit/64Bit
- Windows 10 32Bit/64Bit

Hardware

- Ten minste 32 MB geheugen
- Ten minste 60 MB vrij ruimte op de harde schijf

Hoofdstuk 09

Problemen oplossen

Voordat u contact opneemt met een Samsung-servicecentrum

— Voordat u met de klantenservice van Samsung belt, kunt u het product als volgt testen. Als het probleem zich blijft voordoen, kunt u contact opnemen met de dichtstbijzijnde klantenservice van Samsung.

Het product testen

Controleer of uw product normaal werkt door gebruik te maken van de testfuncties van het product. Als het scherm uit is en het aan-uitlampje knippert, ook al is het product correct aangesloten op de computer, voer dan een zelfdiagnose uit.

- 1 Schakel zowel de computer als het product uit.
- 2 Trek de kabel uit het product.
- 3 Product inschakelen.
- 4 Als het bericht **Check Signal Cable** wordt weergegeven, werkt het product correct.

— Als er geen beeld wordt weergegeven, controleert u het computersysteem, de videocontroller en de kabel.

De resolutie en frequentie controleren

Bij een modus die de ondersteunde resolutie overtreft (zie [Tabel standaardsignaalmodi](#)) wordt kort het bericht **Not Optimum Mode** weergegeven.

— De weergegeven resolutie kan variëren, afhankelijk van de systeeminstellingen van de computer en de kabels.

Controleer het volgende.

Installatieprobleem (PC-modus)

Het scherm wordt constant in- en uitgeschakeld.

Controleer of de kabel goed is aangesloten tussen het product en de computer en of alle connectors goed vastzitten.

Probleem met het scherm

Het aan/uit-lampje brandt niet. Het scherm wordt niet ingeschakeld.

Controleer of het netsnoer goed is aangesloten op het product.

Het bericht **Check Signal Cable wordt weergegeven.**

Controleer of de kabel goed is aangesloten op het product.

Controleer of het apparaat dat op het product is aangesloten, is ingeschakeld.

Not Optimum Mode wordt weergegeven.

Dit bericht wordt weergegeven als het signaal dat de grafische kaart uitstuurt, de maximale resolutie of frequentie van het product overschrijdt.

Wijzig de maximale resolutie en frequentie. Gebruik waarden die voldoen aan de productspecificaties. Zie de tabel met standaardsignaalmodi ([pag. 40](#)).

De beelden op het scherm worden vervormd weergegeven.

Controleer de kabelaansluiting met het product.

Het scherm is onstabiel en vertoont trillingen. Er blijven schaduwen of echo-beelden achter op het scherm.

Controleer of de resolutie en de frequentie van de computer zijn ingesteld binnen een bereik voor de resolutie en frequentie dat compatibel is met het product. Wijzig vervolgens, indien nodig, de instellingen volgens de tabel Standaardsignaalmodi ([pag. 40](#)) in deze handleiding en het menu **Information** op het product.

Het scherm is te helder. Het scherm is te donker.

Pas **Brightness** en **Contrast** aan.

De schermkleur is inconsistent.

Wijzig de instellingen bij **Color**.

De kleuren op het scherm hebben een schaduw en worden vervormd.

Wijzig de instellingen bij **Color**.

Het wit lijkt niet echt wit.

Wijzig de instellingen bij **Color**.

Er wordt geen beeld op het scherm weergegeven en het aan/uit-lampje knippert elke 0,5 tot 1 seconde.

Het product bevindt zich in de energiebesparingsmodus.

Druk op een toets op het toetsenbord of beweeg de muis om terug te keren naar het vorige scherm.

Videoweergave is schokkerig.

Weergave van grote videobestanden met een hoge definitie kan schokkerig zijn. De reden kan zijn dat de videospeler niet is geoptimaliseerd voor de gebruikte computer.

Probeer het bestand op een andere videospeler af te spelen.

Problemen met het geluid

Er wordt geen geluid weergegeven.

Controleer of de audiokabel goed is aangesloten of pas het volume aan.

Controleer het geluidsvolume.

Het volumeniveau is te laag.

Pas het volume aan.

Als het volumeniveau nog steeds erg laag is nadat u het hebt vergoogd naar het maximale niveau, past u het volume voor de grafische kaart of het programma op de computer aan.

Problemen met een bronapparaat

Er wordt een piepend geluid weergegeven wanneer mijn computer wordt opgestart.

Als u een piepgeluid hoort als de pc wordt aangezet, moet u de pc laten nakijken.

— Afhankelijk van de kijkhoek van de gebruiker kan de ledverlichting op het frame van het product te zien zijn. Het licht is onschadelijk en heeft geen invloed op de functies en werking van het product. Het product kan veilig worden gebruikt.

Vragen en antwoorden

— Raadpleeg de gebruikershandleiding van uw computer of grafische kaart voor meer informatie over instellingen.

Hoe kan ik de frequentie wijzigen?

U kunt de frequentie instellen via uw grafische kaart.

- Windows XP: Ga naar **Configuratieschermbord** → **Vormgeving en thema's** → **Beeldscherm** → **Instellingen** → **Geavanceerd** → **Beeldscherm** en pas de **Vernieuwingsfrequentie** aan onder **Beeldscherminstellingen**.
- Windows ME/2000: Ga naar **Configuratieschermbord** → **Beeldscherm** → **Instellingen** → **Geavanceerd** → **Beeldscherm** en pas **Vernieuwingsfrequentie** aan onder **Beeldscherminstellingen**.
- Windows Vista: Ga naar **Configuratieschermbord** → **Vormgeving en persoonlijke instellingen** → **Persoonlijke instellingen** → **Beeldscherminstellingen** → **Geavanceerde instellingen** → **Beeldscherm** en pas **Vernieuwingsfrequentie** aan onder **Beeldscherminstellingen**.
- Windows 7: Ga naar **Configuratieschermbord** → **Vormgeving en persoonlijke instellingen** → **Beeldscherm** → **Schermsresolutie** → **Geavanceerde instellingen** → **Beeldscherm** en pas **Vernieuwingsfrequentie** aan onder **Beeldscherminstellingen**.
- Windows 8 (Windows 8.1): Ga naar **Instellingen** → **Configuratieschermbord** → **Vormgeving en persoonlijke instellingen** → **Beeldscherm** → **Schermsresolutie** → **Geavanceerde instellingen** → **Beeldscherm** en pas **Vernieuwingsfrequentie** aan onder **Beeldscherminstellingen**.
- Windows 10: ga naar **Instellingen** → **Systeem** → **Beeldscherm** → **Geavanceerde beeldscherminstellingen** → **Eigenschappen van beeldschermadapter** → **Beeldscherm** en pas onder **Beeldscherminstellingen** de **Vernieuwingsfrequentie** aan.

Hoe kan ik de resolutie wijzigen?

- Windows XP: ga naar **Configuratieschermbord** → **Vormgeving en thema's** → **Beeldscherm** → **Instellingen** en pas de resolutie aan.
- Windows ME/2000: ga naar **Configuratieschermbord** → **Beeldscherm** → **Instellingen** en wijzig de resolutie.
- Windows Vista: ga naar **Configuratieschermbord** → **Vormgeving aan persoonlijke voorkeur aanpassen** → **Persoonlijke instellingen** → **Beeldscherminstellingen** en pas de resolutie aan.
- Windows 7: ga naar **Configuratieschermbord** → **Vormgeving en persoonlijke instellingen** → **Beeldscherm** → **Resolutie aanpassen** en pas de resolutie aan.
- Windows 8 (Windows 8.1): ga naar **Instellingen** → **Configuratieschermbord** → **Vormgeving en persoonlijke instellingen** → **Beeldscherm** → **Resolutie aanpassen** en pas de resolutie aan.
- Windows 10: ga naar **Instellingen** → **Systeem** → **Beeldscherm** → **Geavanceerde beeldscherminstellingen** en pas de resolutie aan.

Hoe stel ik de energiebesparingsmodus in?

- Windows XP: u kunt de energiebesparingsmodus inschakelen via **Configuratiepaneel** → **Vormgeving en thema's** → **Beeldscherm** → **Instellingen voor schermbeveiliging** → **Energiebeheer** of via **BIOS SETUP** op de computer.
- Windows ME/2000: U kunt de energiebesparingsmodus inschakelen via **Configuratiepaneel** → **Beeldscherm** → **Instellingen voor schermbeveiliging** → **Energiebeheer** of via **BIOS SETUP** op de computer.
- Windows Vista: u kunt de energiebesparingsmodus inschakelen via **Configuratiepaneel** → **Vormgeving aan persoonlijke voorkeur aanpassen** → **Aan persoonlijke voorkeur aanpassen** → **Instellingen voor schermbeveiliging** → **Energiebeheer** of via **BIOS SETUP** op de computer.
- Windows 7: u kunt de energiebesparingsmodus inschakelen via **Configuratiepaneel** → **Vormgeving aan persoonlijke voorkeur aanpassen** → **Aan persoonlijke voorkeur aanpassen** → **Instellingen voor schermbeveiliging** → **Energiebeheer** of via **BIOS SETUP** op de computer.
- Windows 8 (Windows 8.1): u kunt de energiebesparingsmodus inschakelen via **Instellingen** → **Configuratieschermbord** → **Vormgeving en persoonlijke instellingen** → **Persoonlijke instellingen** → **Instellingen voor schermbeveiliging** → **Energiebeheer** of via **BIOS SETUP** op de computer.
- Windows 10: U kunt de energiebesparingsmodus inschakelen via **Instellingen** → **Persoonlijke instellingen** → **Vergrendelingsschermbord** → **Instellingen voor time-out van beeldscherm** → **Stroomverbruik en & slaapstand** of via **BIOS SETUP** op de computer.

Hoofdstuk 10

Specificaties

Algemeen

Modelnaam	U28E570D
Grootte	Klasse 28 (28,0 inch / 70,8 cm)
Weergavegebied	620,93 mm (H) x 341,28 mm (V)
Pixel Pitch	0,16 mm (H) x 0,16 mm (V)
Maximale pixelfrequentie	533,25 MHz (DisplayPort, HDMI)
Stroomtoevoer	100 - 240 V (+/- 10%) wisselstroom, 50/60 Hz ± 3Hz Raadpleeg het label op de achterkant van het product, aangezien het standaardvoltage per land kan verschillen.
Signaalaansluitingen	DisplayPort, HDMI
Omgevingsvereisten	In bedrijf Temperatuur: 10 °C – 40 °C (50 °F – 104 °F) / Luchtvochtigheid: 10% tot 80%, niet condenserend Opslag Temperatuur: -20 °C – 45 °C (-4 °F – 113 °F) / Luchtvochtigheid: 5% tot 95%, niet condenserend

Plug-and-Play

Deze monitor kan worden geïnstalleerd op en gebruikt voor elk Plug and Play-systeem. De binaire gegevensuitwisseling tussen de monitor en het computersysteem optimaliseert de monitorinstellingen. De monitor wordt automatisch geïnstalleerd. U kunt de installatie-instellingen echter naar wens wijzigen.

Schermpunten (pixels)

Vanwege de aard van het productieproces voor dit product, wordt ongeveer 1 op de miljoen pixels (1ppm) op het LCD-scherm donkerder of lichter weergegeven. Dit is niet van invloed op de prestaties van het product.

De bovenstaande specificaties kunnen zonder voorafgaande kennisgeving worden gewijzigd ter verbetering van de kwaliteit.

Dit apparaat is een digitaal apparaat van klasse B.

Tabel standaardsignaalmodi

Modelnaam	U28E570D	
Synchronisatie	Horizontale frequentie	30 – 135 kHz (DisplayPort) 30 – 90 kHz (HDMI1) 30 – 135 kHz (HDMI2)
	Verticale frequentie	56 – 75 Hz (DisplayPort) 24 – 75 Hz (HDMI1/HDMI2)
Resolutie	Optimale resolutie	3840 x 2160 bij 60 Hz (DisplayPort) 3840 x 2160 bij 30 Hz (HDMI1) 3840 x 2160 bij 60 Hz (HDMI2)
	Maximale resolutie	3840 x 2160 bij 60 Hz (DisplayPort) 3840 x 2160 bij 30 Hz (HDMI1) 3840 x 2160 bij 60 Hz (HDMI2)

Als uw computer een signaal uitstuurt dat voldoet aan de volgende standaardsignaalmodi, wordt het scherm automatisch bijgesteld. Als het signaal dat via de computer wordt verzonden, niet tot de standaard signaalmodi behoort, wordt er mogelijk een leeg scherm weergegeven terwijl het aan/uit-lampje brandt. Wijzig in dat geval de instellingen overeenkomstig de volgende tabel door de gebruikershandleiding bij de grafische kaart te raadplegen.

Displayport

Resolutie	Horizontale frequentie (kHz)	Verticale frequentie (Hz)	Pixelklok (MHz)	Sync-polariteit (H/V)
IBM, 720 x 400	31,469	70,087	28,322	-/+
VESA, 640 x 480	31,469	59,940	25,175	-/-
MAC, 640 x 480	35,000	66,667	30,240	-/-
VESA, 640 x 480	37,861	72,809	31,500	-/-
VESA, 640 x 480	37,500	75,000	31,500	-/-
VESA, 800 x 600	35,156	56,250	36,000	+/+
VESA, 800 x 600	37,879	60,317	40,000	+/+
VESA, 800 x 600	48,077	72,188	50,000	+/+
VESA, 800 x 600	46,875	75,000	49,500	+/+
MAC, 832 x 624	49,726	74,551	57,284	-/-

Displayport

Resolutie	Horizontale frequentie (kHz)	Verticale frequentie (Hz)	Pixelklok (MHz)	Sync-polariteit (H/V)
VESA, 1024 x 768	48,363	60,004	65,000	-/-
VESA, 1024 x 768	56,476	70,069	75,000	-/-
VESA, 1024 x 768	60,023	75,029	78,750	+/+
VESA, 1152 x 864	67,500	75,000	108,000	+/+
MAC, 1152 x 870	68,681	75,062	100,000	-/-
VESA, 1280 x 720	45,000	60,000	74,250	+/+
VESA, 1280 x 800	49,702	59,810	83,500	-/+
VESA, 1280 x 1024	63,981	60,020	108,000	+/+
VESA, 1280 x 1024	79,976	75,025	135,000	+/+
VESA, 1440 x 900	55,935	59,887	106,500	-/+
VESA, 1600 x 900RB	60,000	60,000	108,000	+/+
VESA, 1680 x 1050	65,290	59,954	146,250	-/+
VESA, 1920 x 1080	67,500	60,000	148,500	+/+
VESA, 2560 x 1440	88,787	59,951	241,500	+/-
VESA, 3840 x 2160RB	133,313	59,997	533,250	+/-

HDMI1

Resolutie	Horizontale frequentie (kHz)	Verticale frequentie (Hz)	Pixelklok (MHz)	Sync-polariteit (H/V)
IBM, 720 x 400	31,469	70,087	28,322	-/+
VESA, 640 x 480	31,469	59,940	25,175	-/-
MAC, 640 x 480	35,000	66,667	30,240	-/-
VESA, 640 x 480	37,861	72,809	31,500	-/-
VESA, 640 x 480	37,500	75,000	31,500	-/-
VESA, 800 x 600	35,156	56,250	36,000	+/+
VESA, 800 x 600	37,879	60,317	40,000	+/+
VESA, 800 x 600	48,077	72,188	50,000	+/+
VESA, 800 x 600	46,875	75,000	49,500	+/+
MAC, 832 x 624	49,726	74,551	57,284	-/-
VESA, 1024 x 768	48,363	60,004	65,000	-/-
VESA, 1024 x 768	56,476	70,069	75,000	-/-

HDMI1

Resolutie	Horizontale frequentie (kHz)	Verticale frequentie (Hz)	Pixelklok (MHz)	Sync-polariteit (H/V)
VESA, 1024 x 768	60,023	75,029	78,750	+/+
VESA, 1152 x 864	67,500	75,000	108,000	+/+
MAC, 1152 x 870	68,681	75,062	100,000	-/-
VESA, 1280 x 720	45,000	60,000	74,250	+/+
VESA, 1280 x 800	49,702	59,810	83,500	-/+
VESA, 1280 x 1024	63,981	60,020	108,000	+/+
VESA, 1280 x 1024	79,976	75,025	135,000	+/+
VESA, 1440 x 900	55,935	59,887	106,500	-/+
VESA, 1600 x 900RB	60,000	60,000	108,000	+/+
VESA, 1680 x 1050	65,290	59,954	146,250	-/+
VESA, 1920 x 1080	67,500	60,000	148,500	+/+
VESA, 2560 x 1440	88,787	59,951	241,500	+/-
VESA, 3840 x 2160	67,500	30,000	297,000	+/+

HDMI2

Resolutie	Horizontale frequentie (kHz)	Verticale frequentie (Hz)	Pixelklok (MHz)	Sync-polariteit (H/V)
IBM, 720 x 400	31,469	70,087	28,322	-/+
VESA, 640 x 480	31,469	59,940	25,175	-/-
MAC, 640 x 480	35,000	66,667	30,240	-/-
VESA, 640 x 480	37,861	72,809	31,500	-/-
VESA, 640 x 480	37,500	75,000	31,500	-/-
VESA, 800 x 600	35,156	56,250	36,000	+/+
VESA, 800 x 600	37,879	60,317	40,000	+/+
VESA, 800 x 600	48,077	72,188	50,000	+/+
VESA, 800 x 600	46,875	75,000	49,500	+/+
MAC, 832 x 624	49,726	74,551	57,284	-/-
VESA, 1024 x 768	48,363	60,004	65,000	-/-
VESA, 1024 x 768	56,476	70,069	75,000	-/-
VESA, 1024 x 768	60,023	75,029	78,750	+/+
VESA, 1152 x 864	67,500	75,000	108,000	+/+

HDMI2

Resolutie	Horizontale frequentie (kHz)	Verticale frequentie (Hz)	Pixelklok (MHz)	Sync-polariteit (H/V)
MAC, 1152 x 870	68,681	75,062	100,000	-/-
VESA, 1280 x 720	45,000	60,000	74,250	+/+
VESA, 1280 x 800	49,702	59,810	83,500	-/+
VESA, 1280 x 1024	63,981	60,020	108,000	+/+
VESA, 1280 x 1024	79,976	75,025	135,000	+/+
VESA, 1440 x 900	55,935	59,887	106,500	-/+
VESA, 1600 x 900RB	60,000	60,000	108,000	+/+
VESA, 1680 x 1050	65,290	59,954	146,250	-/+
VESA, 1920 x 1080	67,500	60,000	148,500	+/+
VESA, 2560 x 1440	88,787	59,951	241,500	+/-
VESA, 3840 x 2160RB	133,313	59,997	533,250	+/-

— Horizontale frequentie

De tijd die nodig is om één lijn van links naar rechts op het scherm te scannen, wordt de horizontale cyclus genoemd. Het omgekeerde van deze horizontale cyclus is de horizontale frequentie. De horizontale frequentie wordt gemeten in kHz.

— Verticale frequentie

Doordat hetzelfde beeld tientallen keren per seconde opnieuw wordt weergegeven, kan de mens het beeld zien. De snelheid waarmee dit opnieuw weergegeven gebeurt, wordt de verticale frequentie of vernieuwingsfrequentie genoemd. Deze frequentie wordt aangegeven in Hz (hertz).

— Afhankelijk van de specificaties van de grafische kaart zijn sommige resoluties uit de bovenstaande tabel mogelijk niet beschikbaar.

Hoofdstuk 11

Bijlage

Dienstverlening tegen betaling (door klanten)

— Wanneer u om service vraagt, kunnen wij in de volgende gevallen ondanks de garantie kosten in rekening brengen voor een bezoek van een monteur.

Geen productdefect

Reiniging van het product, afstelling, uitleg, herinstallatie enzovoort.

- Als een monteur aanwijzingen geeft voor het gebruik van het product of gewoon enkele opties aanpast zonder het product te demonteren.
- Als een defect het gevolg is van externe omgevingsfactoren (internet, antenne, signaal van kabel enzovoort).
- Als een product opnieuw wordt geïnstalleerd of als er extra apparaten worden aangesloten na de eerste installatie van het aangeschafte product.
- Als een product opnieuw wordt geïnstalleerd op een andere locatie of na een verhuizing.
- Als de klant om aanwijzingen voor het gebruik vraagt vanwege een product van een ander bedrijf.
- Als de klant om aanwijzingen voor het gebruik van het netwerk of een programma van een ander bedrijf vraagt.
- Als de klant vraagt om de software voor het product te installeren en te configureren.
- Als een monteur de binnenzijde van het product moet ontdoen van stof of vreemde stoffen.
- Als de klant om een extra installatie vraagt na aanschaf van het product bij een postorderbedrijf of online.

Productschade als gevolg van een fout van de klant

Productschade als gevolg van een verkeerde handeling of verkeerde reparatie door de klant.

Als het product schade heeft opgelopen als gevolg van:

- impact van buitenaf of laten vallen;
- het gebruik van verbruiksartikelen of apart verkochte producten die niet voldoen aan de eisen van Samsung;
- reparatie door een persoon die geen monteur is van een erkend servicebedrijf of partner van Samsung Electronics Co., Ltd.
- wijziging van het model of reparatie van het product door de klant;
- gebruik van het product op een verkeerde spanning of via niet-goedgekeurde elektrische aansluitingen;
- het niet volgen van de voorzorgsmaatregelen uit de gebruikershandleiding.

Overig

- Als het product defect raakt als gevolg van een natuurramp. (onweer, brand, aardbeving, overstrooming enzovoort)
- Als verbruiksartikelen op zijn. (batterij, toner, verlichting, kop, trilmechanisme, lamp, filter, lint enzovoort)

— Als de klant om service vraagt terwijl het product niet defect is, kunnen servicekosten in rekening worden gebracht. Lees daarom eerst de gebruikershandleiding.