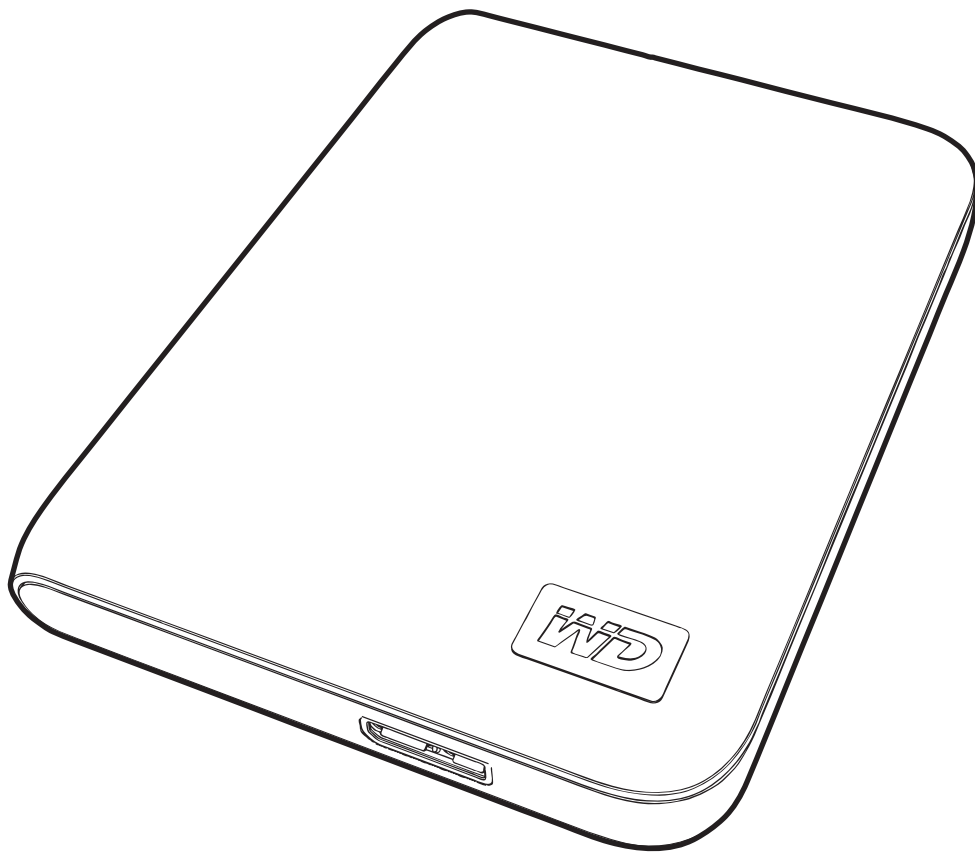


My Passport®

Essential™ en Essential SE

Uiterst draagbare harde schijven

Gebruikershandleiding



WD-service en -ondersteuning

Mocht u tegen een probleem aanlopen, geeft u ons dan eerst de kans om dit aan te pakken voordat u dit product retourneert. De meeste technische vragen kunnen worden beantwoord via onze kennisbank of de ondersteuning via onze e-mailservice op support.wdc.com. Als het antwoord niet aanwezig is of als het uw voorkeur geniet, neemt u dan contact op met WD® via het voor u beste onderstaande telefoonnummer.

Uw product bevat tijdens de garantieperiode 30 dagen gratis telefonische ondersteuning. Deze periode van 30 dagen begint op de dag dat u voor het eerst telefonisch contact hebt met de technische ondersteuning van WD. E-mailondersteuning is gratis gedurende de hele garantieperiode en onze uitgebreide kennisbank is 24 uur per dag beschikbaar. Om ons te helpen u geïnformeerd te houden over nieuwe functies en diensten, vragen wij u uw product online te registreren op <http://register.wdc.com>.

Toegang tot online ondersteuning

Bezoek onze website voor productondersteuning op support.wdc.com en maak een keuze uit deze onderwerpen:

- **Downloads:** download stuurprogramma's, software en updates voor uw WD-product.
- **Registration** (Registratie): registreer uw WD-product om de nieuwste updates en speciale aanbiedingen te ontvangen.
- **Warranty & RMA Services** (Garantie en RMA-diensten): voor garantie, productvervanging (RMA), RMA-status, en informatie over herstel van gegevens.
- **Knowledge Base** (Kennisbank): zoek op sleutelwoord, zinsdeel, of Answer ID (antwoord-id).
- **Installation** (Installatie): ontvang online installatiehulp voor uw WD-product of -software.

Contact opnemen met de technische ondersteuning van WD

Zorg dat u het serienummer van uw WD-product en informatie over de versie van uw systeemhardware en -software bij de hand hebt wanneer u voor ondersteuning contact met WD opneemt.

Noord-Amerika		Azië en Stille Oceaan	
Engels	800.ASK.4WDC (800.275.4932)	Australië	1 800 42 9861
Spaans	800.832.4778	China	800 820 6682/+65 62430496
		Hongkong	+800 6008 6008
		India	1 800 11 9393 (MNTL)/1 800 200 5789 (Vertrouwen) 011 26384700 (Pilotlijn)
Europa (gratis)*	00800 ASK4 WDEU (00800 27549338)	Indonesië	+803 852 9439
		Japan	00 531 650442
		Korea	02 703 6550
Europa	+31 880062100	Maleisië	+800 6008 6008/1 800 88 1908/+65 62430496
Midden-Oosten	+31 880062100	Filipijnen	1 800 1441 0159
Afrika	+31 880062100	Singapore	+800 6008 6008/+800 608 6008/+65 62430496
		Taiwan	+800 6008 6008/+65 62430496

* Een gratis telefoonnummer is beschikbaar in de volgende landen: Oostenrijk, België, Denemarken, Frankrijk, Duitsland, Ierland, Italië, Nederland, Noorwegen, Spanje, Zweden, Zwitserland, Verenigd Koninkrijk.

Inhoud

WD-service en -ondersteuning	ii
Toegang tot online ondersteuning	ii
Contact opnemen met de technische ondersteuning van WD	ii
1 Informatie over uw WD-schijf	1
Functies	1
Inhoud van het pakket	2
Optionele accessoires	2
Compatibiliteit met besturingssystemen	3
Formattering van schijf	3
Beschrijving van het uiterlijk	3
Stroom-/activiteitslampje	4
USB 3.0-interface	4
De schijf registreren	4
Voorzorgsmaatregelen	4
2 De schijf aansluiten en aan de slag gaan	5
De schijf aansluiten	5
Aan de slag met de WD SmartWare-software	7
Overzicht WD SmartWare-software	11
Het beginschermb van WD SmartWare	12
Het beginschermb voor schijfbeheer	13
Informatie/online helponderwerpen bekijken	14
Aan de slag zonder de WD SmartWare-software	14
3 Back-ups maken van uw computerbestanden	15
Over het maken van back-ups van de bestanden op uw computer	15
Een back-up maken van alle gegevens	17
Geavanceerde back-upmogelijkheden	18
Specifieke inhoud selecteren om back-ups van te maken	18
De instellingen van de back-upsoftware wijzigen	19
4 Back-upbestanden herstellen	22
Over het herstellen van bestanden	22
Een bestand herstellen	22
Een map herstellen	26
Een eerdere versie van een bestand of verwijderde bestanden herstellen	26
Al uw inhoud herstellen	26

5	De schijf vergrendelen en ontgrendelen	27
	De schijf beveiligen met een wachtwoord	27
	De schijf ontgrendelen	28
	De schijf ontgrendelen met de WD SmartWare-software	29
	De schijf ontgrendelen zonder de WD SmartWare-software	29
	Uw wachtwoord wijzigen	30
	De vergrendelingsfunctie van de schijf uitschakelen	31
6	Uw schijf beheren en aanpassen	32
	Het WD SmartWare-pictogram gebruiken	32
	De WD SmartWare-software openen	32
	De status van de schijf controleren	32
	Pictogramwaarschuwingen beheren	33
	De schijf veilig loskoppelen	33
	Uw software-instellingen aanpassen	33
	Een andere herstelmap opgeven	34
	Uw voorkeuren instellen	34
	Uw schijfinstellingen aanpassen	35
	De schijf registreren	36
	De sluimerfunctie van de schijf instellen	37
	De schijf wissen	37
	De functies inschakelen voor het maken en herstellen van back-ups	40
	De WD SmartWare-software verwijderen	40
	Installatie ongedaan maken in Windows XP	40
	Installatie ongedaan maken in Windows Vista of Windows 7	41
	De WD SmartWare-software en -schijfkopie herstellen	41
7	De status van de schijf controleren	42
8	De schijf met een Mac gebruiken	44
	De schijf opnieuw formatteren	44
	De WD SmartWare-software en -schijfkopie herstellen	44
	De schijf aansluiten en aan de slag gaan	44
	Prestaties verhogen met WD +TURBO	45
	De WD SmartWare-software installeren	47
	Het beginscherm van WD SmartWare	49
	Het WD SmartWare-pictogram gebruiken	50
	De WD SmartWare-software openen	50
	De status van de schijf controleren	51
	De schijf veilig deactiveren	52
	Het WD SmartWare-pictogram gebruiken	52
	Het My Passport-pictogram gebruiken	53
	De schijf ontgrendelen	53
	De schijf ontgrendelen met de WD SmartWare-software	53
	De schijf ontgrendelen zonder de WD SmartWare-software	54
	De WD SmartWare-software verwijderen	55

9	Problemen oplossen	57
	De schijf installeren, partitioneren en formatteren	57
	Veelgestelde vragen	57
A	Het SES-stuurprogramma installeren	59
	Installeren op Windows XP-computers	59
	Het stuurprogramma automatisch installeren	59
	Het stuurprogramma handmatig installeren	61
	Installeren op Windows Vista-computers	62
	Het stuurprogramma automatisch installeren	63
	Het stuurprogramma handmatig installeren	64
	Installeren op Windows 7-computers	66
B	Conformiteit en garantie-informatie	68
	Wettelijke conformiteit	68
	FCC Klasse B-informatie	68
	Verklaring ICES-003/NMB-003	68
	Veiligheidsnaleving	68
	CE-conformiteit voor Europa	68
	KCC-aankondiging (alleen de Republiek Korea)	69
	Conformiteit met milieuwetten (China)	69
	Garantie-informatie	69
	Service verkrijgen	69
	Beperkte garantie	70
	Index	71

Informatie over uw WD-schijf

Welkom bij uw uiterst draagbare harde schijf de My Passport™ Essential™ of Essential SE, een elegante opslagoplossing met hoge capaciteit voor alle hoofdstukken van uw digitale leven. Onze nieuwste editie beschikt over visuele, eenvoudig te gebruiken, automatische, constante back-upsoftware en beveiliging in de vorm van schijfvergrendeling.

De populaire externe harde schijven met USB-aansluiting My Passport Essential en Essential SE bevatten WD SmartWare-software die automatisch en continu back-ups maakt van uw gegevens, uw back-up toont wanneer deze wordt gemaakt en zonder moeite verloren bestanden terugzet.

Dit inleidende hoofdstuk behandelt de volgende onderwerpen:

- [Functies](#)
- [Inhoud van het pakket](#)
- [Optionele accessoires](#)
- [Compatibiliteit met besturingssystemen](#)
- [Formattering van schijf](#)
- [Beschrijving van het uiterlijk](#)
- [De schijf registreren](#)
- [Voorzorgsmaatregelen](#)

Functies

Belangrijke kenmerken van de schijven My Passport Essential en Essential SE zijn onder andere:

Kleiner, slanker en meer gestroomlijnd ontwerp: we hebben een kleinere harde USB-schijf ontworpen, geïntegreerd in een stijlvolle behuizing in verschillende leuke kleuren.

WD SmartWare™-software: een eenvoudig te gebruiken back-upoplossing voor uw schijf met de volgende mogelijkheden:

- Bescherm uw gegevens automatisch en zonder zorgen! Uw gegevens zijn veilig. De automatische en constante back-up maakt onmiddellijk een tweede kopie wanneer u een bestand toevoegt of wijzigt.
- Zie het wanneer uw back-up wordt gemaakt: zien is geloven. Met visuele back-ups wordt uw inhoud georganiseerd en weergegeven in categorieën en u ziet de voortgang van de back-up.
- Bestanden zonder moeite te herstellen: zet uw waardevolle gegevens terug op de oorspronkelijk plek, of u nu al uw gegevens kwijt bent, een bestand hebt verwijderd of een belangrijk bestand hebt overschreven.
- Zelf alles instellen: pas uw back-up aan, stel de beveiliging voor uw schijf in, draai diagnostische informatie uit, beheer de instellingen voor het vermogen, en nog veel meer met het bedieningscentrum van WD SmartWare.
- Schijfvergrendeling: u kunt er gerust op zijn dat uw gegevens beschermd zijn tegen ongeoorloofde toegang of diefstal dankzij wachtwoordbeveiliging en hardwarematige versleuteling van 256-bits.

USB 3.0-interface: een eenvoudige verbinding voor gebruiksgemak en compatibiliteit met meerdere computers.

Laag stroomverbruik: externe My Passport-schijven zijn ontworpen om energie te besparen. Met WD GreenPower Technology™ wordt het interne stroomverbruik van de schijf verlaagd tot wel 30%, een slaapstand verlaagt het verbruik tijdens inactieve periodes en dankzij een energiebesparende functie wordt de schijf tegelijk met uw computer in- en uitgeschakeld.

Milieuvriendelijk: we hebben een kleine doos ontworpen, gemaakt van gerecycled materiaal om zo min mogelijk afval te genereren. Recyclet u de doos vooral.

Volledig plug-and-play met Windows-computers: NTFS-geformatteerd voor compatibiliteit met alle Windows-besturingssystemen.

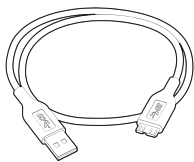
Ondersteuning voor meerdere apparaten: één installatie van de software biedt ondersteuning voor maximaal drie WD-schijven (My Passport- en/of My Book-schijven die worden geleverd met WD SmartWare-software).

Belangrijk: Ga voor nieuws en de laatste WD-productinformatie naar onze website op www.westerndigital.com. Ga voor de nieuwste software, firmware en productdocumentatie en -informatie naar <http://products.wdc.com/updates>.

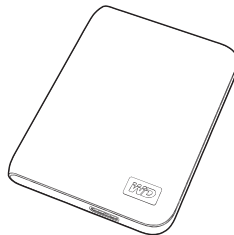
Inhoud van het pakket

Zoals afgebeeld in Afbeelding 1 bevat het pakket van uw My Passport Essential of Essential SE het volgende:

- Uiterst draagbare harde schijf My Passport Essential of Essential SE
- WD SmartWare-software (staat op de schijf)
- USB-kabel
- Beknopte installatiegids



USB-kabel



Uiterst draagbare harde schijf
My Passport Essential of Essential SE



Beknopte installatiegids

Afbeelding 1. Inhoud van het pakket van My Passport-schijf

Optionele accessoires

U kunt de volgende accessoires gebruiken met de My Passport-schijf:

- Een speciale USB-kabel die mogelijk nodig is voor computers met een beperkte voeding via de poort
- Vervangende of extra USB-kabels

Ga voor meer informatie over optionele accessoires voor dit product naar:

VS	www.shopwd.com of www.wdstore.com
Canada	www.shopwd.ca of www.wdstore.ca
Europa	www.shopwd.eu of www.wdstore.eu
Alle andere	Neem contact op met de technische ondersteuning van WD in uw regio. Voor een lijst met contactinformatie voor technische ondersteuning, gaat u naar support.wdc.com en zie Answer ID 1048 in de kennisbank.

Compatibiliteit met besturingssystemen

Uw My Passport Essential- of Essential SE-schijf en de WD SmartWare-software zijn compatibel met de volgende besturingssystemen:

Windows®

- Windows XP
- Windows Vista®
- Windows 7

Mac® OS X®

- Leopard®
- Snow Leopard™

Afhankelijk van uw hardwareconfiguratie en besturingssysteem kan de compatibiliteit afwijken.

Installeer voor de beste prestaties en de hoogste betrouwbaarheid altijd de nieuwste updates en het laatste servicepack (SP). Ga op Windows-computers naar het menu **Start** en selecteer **Windows Update**. Ga op Mac-computers naar het menu **Apple** en selecteer **Software-update**.

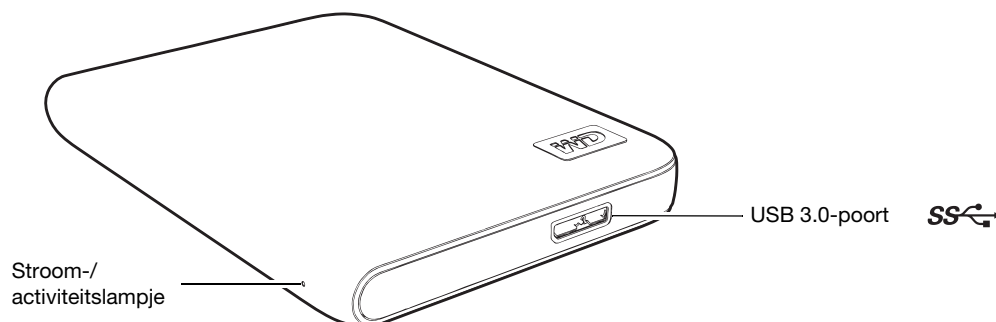
Formattering van schijf

Uw My Passport Essential- of Essential SE-schijf is vooraf geformatteerd als één NTFS-partitie voor compatibiliteit met alle bijgewerkte besturingssystemen van Windows. Zie "De schijf opnieuw formatteren" op pagina 44 en "Problemen oplossen" op pagina 57 als u deze schijf met een Mac-computer wilt gebruiken.

Beschrijving van het uiterlijk

Zoals afgebeeld in Afbeelding 2 beschikken de schijven My Passport Essential en Essential SE over:

- Een stroom-/activiteitslampje
- Een USB 3.0-poort



Afbeelding 2. My Passport Essential- en Essential SE-schijf

Stroom-/activiteitslampje

De status van de voeding wordt door het stroom-/activiteitslampje als volgt aangegeven:

Lampje	Voedingsstatus/activiteit
Brandt constant	Inactief
Snel knipperend, circa 3 keer per seconde	Activiteit
Langzaam knipperend, circa elke 2,5 seconden	Systeem is stand-by

USB 3.0-interface

Super-Speed USB 3.0 ondersteunt een maximale overdrachtssnelheid van 5 Gb/s. USB 3.0 is achterwaarts compatibel met USB 2.0 en USB 1.1. Als u verbinding maakt via een USB 2.0- of USB 1.1-poort, worden de gegevens overgedragen op de snelheid van de poort:

- USB 2.0: max. 480 Mb/s
- USB 1.1: max. 12 Mb/s

De schijf registreren

Registreer uw My Passport Essential- of Essential SE-schijf altijd om de nieuwste updates en speciale aanbiedingen te ontvangen. U kunt de schijf gemakkelijk registreren met de WD SmartWare-software, zoals beschreven in "De schijf registreren" op pagina 36. U kunt ook online registreren op register.wdc.com.

Voorzorgsmaatregelen

WD-producten zijn precisie-instrumenten waarmee tijdens het uitpakken en installeren voorzichtig moet worden omgegaan. De schijven kunnen door een ruwe hantering of door schokken of trillingen beschadigd raken. Neem onderstaande voorzorgsmaatregelen altijd in acht bij het uitpakken en installeren van het product voor externe opslag:

- Laat de schijf niet vallen en stoot deze nergens tegenaan.
- Verplaats de schijf niet als deze is ingeschakeld.

2

De schijf aansluiten en aan de slag gaan

Dit hoofdstuk bevat stapsgewijze instructies voor het aansluiten van de schijf en het installeren van de WD SmartWare-software op de computer. Het behandelt de volgende onderwerpen:

- [De schijf aansluiten](#)
- [Aan de slag met de WD SmartWare-software](#)
- [Aan de slag zonder de WD SmartWare-software](#)

De schijf aansluiten

Opmerking: als u de schijf opnieuw hebt geformatteerd voor gebruik op een Mac-computer, slaat u deze procedure over en gaat u naar "De schijf aansluiten en aan de slag gaan" op pagina 44.

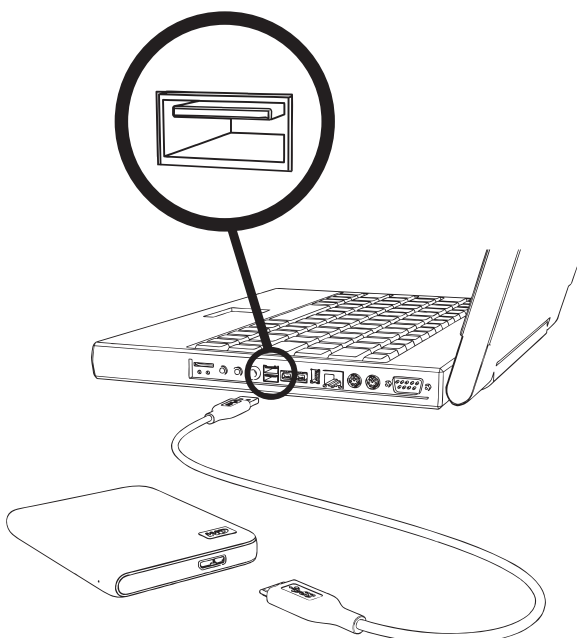
De My Passport-schijf aansluiten op uw Windows-computer:

1. Schakel de computer in.
2. Sluit de My Passport-schijf aan op uw computer met de USB-microkabel zoals weergegeven in Afbeelding 3.
3. Als het scherm Nieuwe hardware gevonden wordt weergegeven, klikt u op **Annuleren** om het te sluiten.

Met de WD SmartWare-software op de schijf wordt het juiste stuurprogramma voor uw My Passport-schijf geïnstalleerd.

4. Controleer of de nieuwe My Passport-schijf wordt weergegeven in Deze computer in Windows Verkenner.
5. Afhankelijk van het besturingssysteem van uw computer kunnen er daarnaast verschillende schermen worden weergegeven:

Uw besturingssysteem is . . .	Doe het volgende . . .
Windows XP	Ga verder met stap 6.
Windows Vista of Windows 7	Ga verder naar stap 8.



Afbeelding 3. Aansluiten van de My Passport-schijf

6. In Windows XP kunnen er een of twee schermen worden weergegeven, dit hangt ervan af of de functie Automatisch afspelen is ingeschakeld of uitgeschakeld:

Als Automatisch afspelen is . . . op uw computer,	Doe het volgende . . .
Ingeschakeld	Ga verder met stap a.
Uitgeschakeld	Ga verder naar stap b.

- a. Wanneer Automatisch afspelen is ingeschakeld in Windows XP, wordt het scherm Welcome to WD SmartWare (Welkom bij WD SmartWare) weergegeven (zie Afbeelding 4).
- b. Wanneer Automatisch afspelen is uitgeschakeld in Windows XP klikt u om de My Passport-schijf te openen in Windows Verkenner en dubbelklikt u op het bestand WD SmartWare.exe om het scherm Welcome to WD SmartWare (Welkom bij WD SmartWare) weer te geven (zie Afbeelding 4).
7. Ga verder met "Aan de slag met de WD SmartWare-software" op pagina 7.
Als u de WD SmartWare-software niet wilt installeren, gaat u naar "Aan de slag zonder de WD SmartWare-software" op pagina 14.
8. In Windows Vista of Windows 7 kunnen er twee of drie schermen worden weergegeven, dit hangt ervan af of de functie Automatisch afspelen is ingeschakeld of uitgeschakeld:

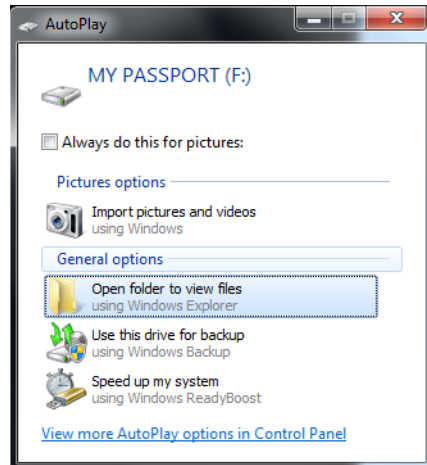
Als Automatisch afspelen is . . . op uw computer,	Doe het volgende . . .
Ingeschakeld	Ga verder met stap a op pagina 7.
Uitgeschakeld	Ga verder naar stap b op pagina 7.



Opmerking: als Flash Player op uw computer is geïnstalleerd is het een scherm met animatie.

Afbeelding 4. Het scherm Welcome to WD SmartWare (Welkom bij WD SmartWare)

- a. Voor Windows Vista of Windows 7 met Automatisch afspelen ingeschakeld:



Klik op **Map openen en bestanden weergeven** in het scherm Automatisch afspelen en dubbelklik op het bestand WD SmartWare.exe om het scherm Welcome to WD SmartWare (Welkom bij WD SmartWare) weer te geven (zie Afbeelding 4 op pagina 6).

- b. Wanneer Automatisch afspelen is uitgeschakeld in Windows Vista of Windows 7 opent u **Computer**, klikt u om de My Passport-schijf te openen in Windows Verkenner en dubbelklikt u op het bestand WD SmartWare.exe om het scherm Welcome to WD SmartWare (Welkom bij WD SmartWare) weer te geven (zie Afbeelding 4 op pagina 6).

9. Ga verder met "Aan de slag met de WD SmartWare-software" in het volgende gedeelte. Als u de WD SmartWare-software niet wilt installeren, gaat u naar "Aan de slag zonder de WD SmartWare-software" op pagina 14.

Aan de slag met de WD SmartWare-software

Aan de slag met de WD SmartWare-software:

1. De prompt **What would you like to do?** (Wat wilt u doen?) op het scherm Welcome to WD SmartWare (Welkom bij WD SmartWare) biedt drie opties om aan de slag te gaan met de WD SmartWare-software:

Als u het volgende wilt installeren . . .

De volledige versie van de WD SmartWare-software, met automatische, constante back-up, herstel, schijfvergrendeling met wachtwoordbeveiliging en functies voor schijfbeheer en:

- U uw eerste back-up wilt uitvoeren
- U uw schijf wilt beveiligen met een wachtwoord of wilt registreren

Alleen de schijfvergrendeling met wachtwoordbeveiliging en functies voor schijfbeheer van de WD SmartWare-software, en u uw schijf wilt beveiligen met een wachtwoord of wilt registreren,

Klik vervolgens op . . .

De knop **Install WD SmartWare** (WD SmartWare installeren).

De knop **Install Drive Settings** (Schijfinstellingen installeren).

Als u het volgende wilt installeren . . .

Klik vervolgens op . . .

De volledige versie van de WD SmartWare-software en de bestanden op een andere computer wilt herstellen waarvan u al een back-up hebt gemaakt op uw My Passport-schijf,

De koppeling **Retrieve a backup** (Een back-up herstellen).

2. Lees de licentieovereenkomst en klik vervolgens op **Accept** (Accepteer).
3. Wacht tot de software-installatie is voltooid. Dit kan enkele minuten duren.
4. Nadat de software is geïnstalleerd:

Als u in stap 1 hebt geklikt op . . .

Daarna wordt in de WD SmartWare-software het volgende weergegeven . . .

Install WD SmartWare (WD SmartWare installeren)

Het eerste back-upscherf voor het uitvoeren van uw eerste back-up (zie Afbeelding 5 op pagina 9). Hier kunt u het volgende doen:

- Uw eerste back-up uitvoeren: zie "Back-ups maken van uw computerbestanden" op pagina 15 voordat u klikt op **Start Backup** (Back-up starten), ga vervolgens verder met stap 5.
- De back-up eerst overslaan en het eerste scherm met schijfinstellingen weergeven (Afbeelding 6 op pagina 10): zie "De schijf beveiligen met een wachtwoord" op pagina 27 en "De schijf registreren" op pagina 36 voordat u klikt op **Skip Backup** (Back-up overslaan), ga vervolgens verder met stap 6.

Opmerking: in dit geval bevat het eerste scherm met schijfinstellingen de knop **Return to Backup** (Terugkeren naar back-up) om terug te gaan naar het eerste back-upscherf.

Install Drive Settings (Schijfinstellingen installeren)

Het eerste scherm met schijfinstellingen voor het beveiligen en registreren van uw schijf (Afbeelding 6 op pagina 10).

- a. Zie:
 - "De schijf beveiligen met een wachtwoord" op pagina 27
 - "De schijf registreren" op pagina 36
- b. Ga verder naar stap 6.

Retrieve a backup (Een back-up herstellen)

Het beginscherf voor toegang tot alle functies van WD SmartWare:

- a. Zie Afbeelding 7 op pagina 10 en "Back-upbestanden herstellen" op pagina 22.
- b. Hiermee wordt de procedure om aan de slag te gaan beëindigd nadat u **Retrieve a backup** (Een back-up herstellen) hebt geselecteerd.

Opmerking: de eerste schermen voor back-ups en schijfinstellingen worden slechts één keer weergegeven, namelijk de eerste keer dat u de WD SmartWare-software op uw computer installeert. Daarna wordt bij het openen van de software het scherm Home (Begin) weergegeven waar u kunt kiezen wat u wilt doen.

5. Nadat u uw eerste back-up hebt voltooid, klikt u in het eerste back-upschermb op **Continue** (Doorgaan) om het beginschermb van WD SmartWare weer te geven (Afbeelding 7 op pagina 10).

Hiermee wordt de procedure om aan de slag te gaan beëindigd nadat u **Install WD SmartWare** (WD SmartWare installeren) hebt geselecteerd.

6. Nadat u selecties hebt gemaakt voor de schijfbeveiliging en de schijf hebt geregistreerd, klikt u op **Finish** (Voltooien) om het eerste scherm met schijfinstellingen te sluiten.

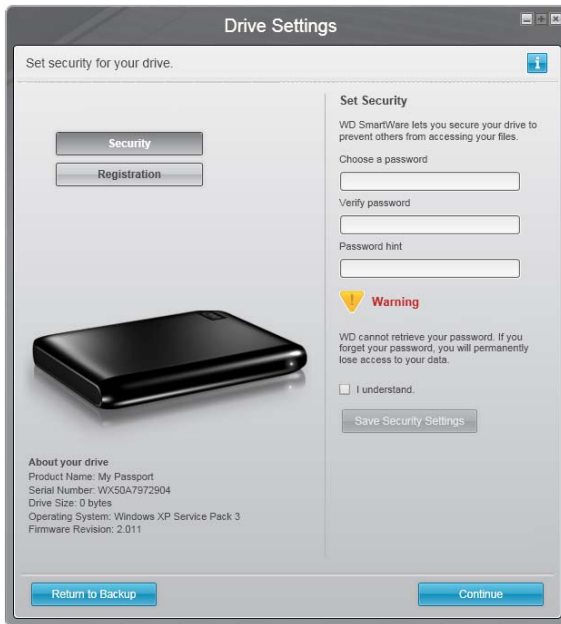
Hiermee wordt de procedure om aan de slag te gaan beëindigd nadat u **Install Drive Settings** (Schijfinstellingen installeren) hebt geselecteerd.

In dat geval echter:

- Door de WD SmartWare-software te openen wordt het beginschermb voor schijfbeheer weergegeven (zie Afbeelding 8 op pagina 11) op het tabblad Settings (Instellingen) voor het uitvoeren van alle functies voor schijfbeheer (zie "Uw schijfinstellingen aanpassen" op pagina 35).
- Door te klikken op het tabblad **Settings** (Instellingen) wordt het scherm Drive Settings (Schijfinstellingen) voor schijfbeheer weergegeven met de knop **Preferences** (Voorkeuren) die kan worden gebruikt voor het inschakelen van de functies van WD SmartWare voor back-ups maken en herstellen (zie Afbeelding 16 op pagina 27 en "De functies inschakelen voor het maken en herstellen van back-ups" op pagina 40).



Afbeelding 5. Eerste back-upschermb

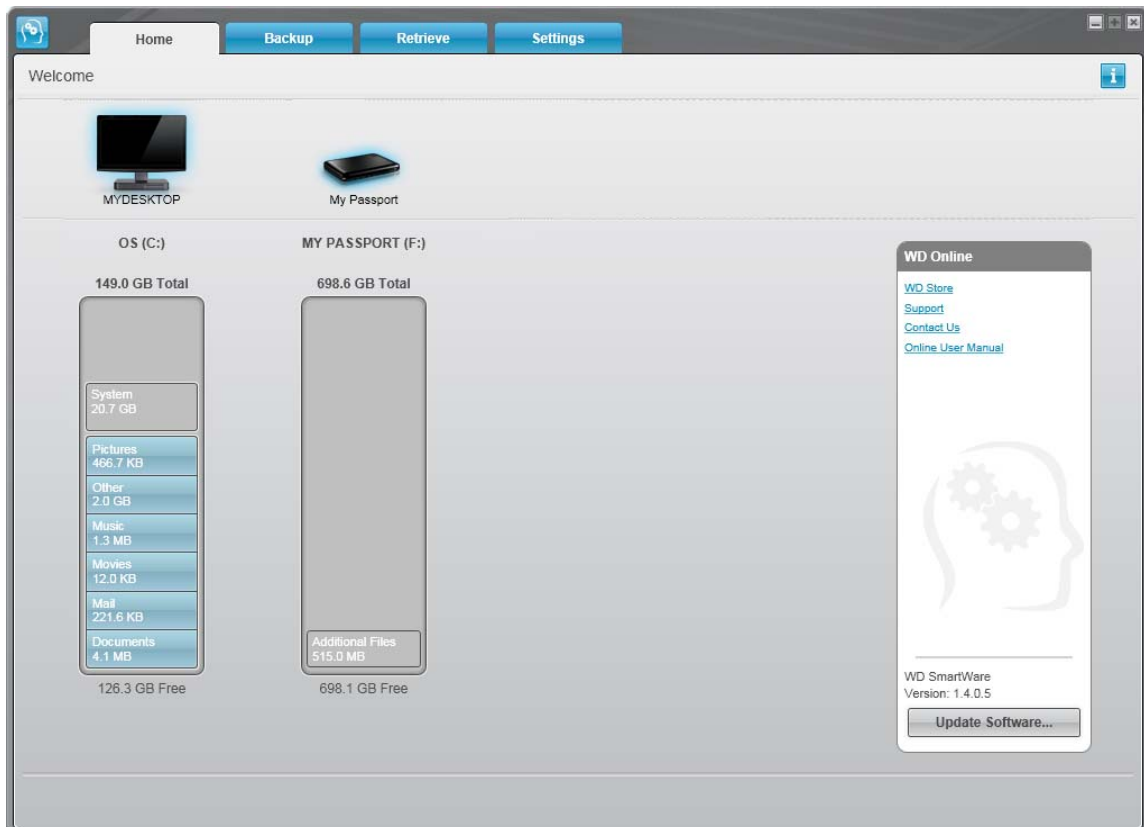


Eerste scherm met schijfinstellingen van WD SmartWare

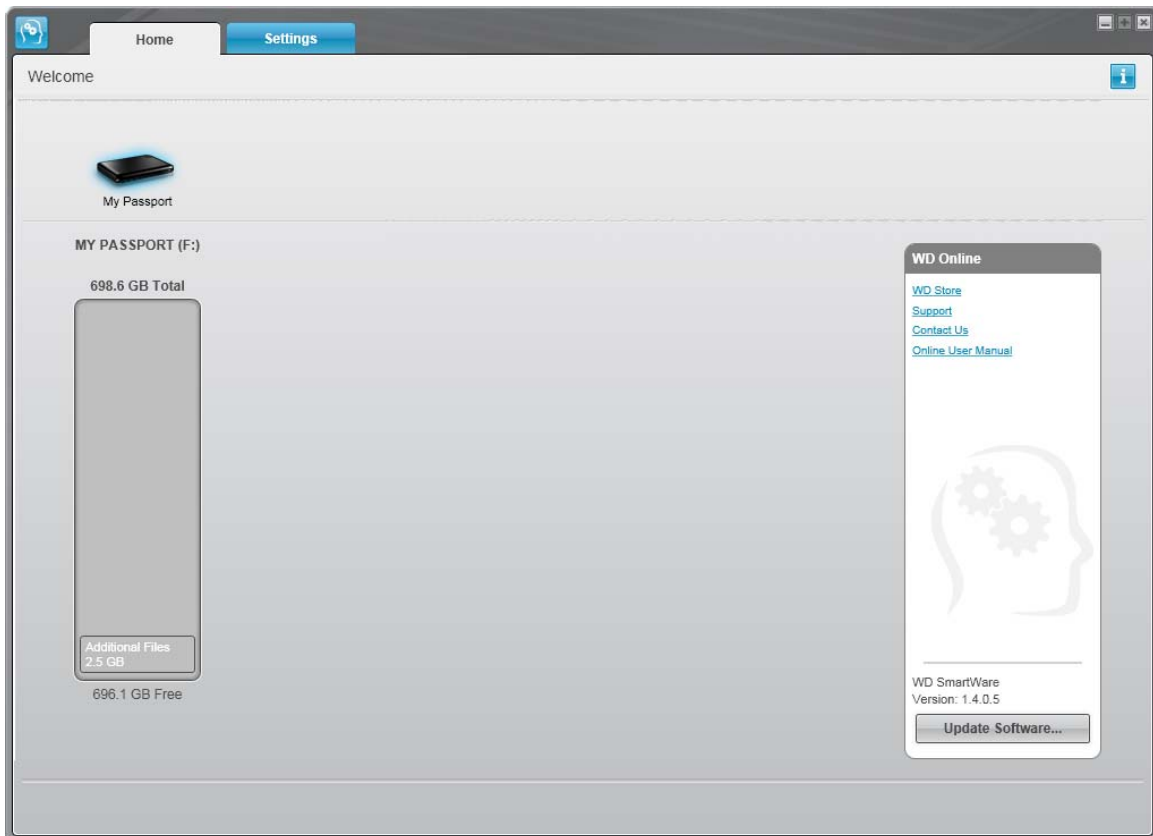


Eerste scherm met schijfinstellingen van schijfbeheer

Afbeelding 6. Eerste schermen met schijfinstellingen



Afbeelding 7. Het beginscherm van WD SmartWare



Afbeelding 8. Het beginscherm voor schijfbeheer

Overzicht WD SmartWare-software

De WD SmartWare-software is een eenvoudig te gebruiken hulpprogramma met de volgende mogelijkheden:

- Beveilig uw schijf: bij de schijfinstellingen kunt u een wachtwoord instellen om uw versleutelde schijf te beschermen tegen ongeautoriseerde toegang of gegevensdiefstal.
- Bescherm uw gegevens automatisch: wanneer u een bestand toevoegt of wijzigt, wordt automatisch een kopie gemaakt met de automatische, constante back-ups.

Opmerking: de automatische back-upbescherming is constant zolang uw My Passport-schijf is aangesloten op uw computer. Wanneer u vervolgens de schijf loskoppelt van uw computer en daarna weer aansluit, scant de WD SmartWare-software uw computer op nieuwe of gewijzigde bestanden en de automatische, constante back-up wordt weer hervat zoals eerder.

- Zie het wanneer uw back-up wordt gemaakt: zien is geloven. Met visuele back-ups wordt uw inhoud georganiseerd en weergegeven in categorieën en u ziet de voortgang van de back-up.
- Bestanden herstellen zonder moeite: zet uw waardevolle gegevens terug op de oorspronkelijk plek, of u nu al uw gegevens kwijt bent of een belangrijk bestand hebt overschreven.

Het begainscherm van WD SmartWare

Het begainscherm van WD SmartWare is beschikbaar na de selectie van **Install WD SmartWare** (WD SmartWare installeren) of **Retrieve a backup** (Een back-up herstellen) en het installeren van de software. Het heeft vier tabbladen:

- Home (Begin): met een inhoudsmeter met de capaciteit van elke harde schijf in, of aangesloten op uw computer (zie Afbeelding 7 op pagina 10)
- Backup (Back-up): voor het beheer van bestaande back-ups of het maken van nieuwe back-ups van belangrijke gegevens zoals films, muziek, documenten, e-mail en foto's (zie Afbeelding 9 op pagina 16)
- Retrieve (Herstellen): hier kunt u belangrijke gegevens herstellen die verloren zijn gegaan of zijn overschreven (zie Afbeelding 12 op pagina 23)
- Settings (Instellingen): voor beheer van de beveiliging, diagnostiek, voedingsinstellingen en back-upparameters (zie Afbeelding 10 op pagina 19)

Op het begainscherm van WD SmartWare kunt u de primaire schijf voor het categoriseren aanpassen met de vervolgkeuzelijst onder de naam van uw computer. Door een andere schijf te selecteren, worden de bestandscategorieën op die schijf geïdentificeerd. Klik daarna op het:

- tabblad **Backup** (Back-up) om een back-up te maken van de bestanden die u op uw My Passport-schijf hebt geselecteerd
- tabblad **Retrieve** (Herstellen) om bestanden in een back-up te herstellen vanaf uw My Passport-schijf naar elke locatie op uw computer

In de inhoudsmeter van de vaste schijf van uw computer worden alle bestanden waarvan een back-up kan worden gemaakt in zes categorieën weergegeven met een blauwe achtergrond:

Deze bestandscategorie	Bevat bestanden met de volgende extensies
Documents (Documenten)	.DOC, .TXT, .HTM, .HTML, .PPT, .XLS, .XML, en andere documentextensies
Mail (E-mail)	.MAIL, .MSG, .PST, en andere e-mailextensies
Music (Muziek)	.MP3, .WAV, .WMA en andere muziekextensies
Movies (Films)	.AVI, .MOV, .MP4 en andere filmextensies
Pictures (Afbeeldingen)	.GIF, .JPG, .PNG en andere afbeeldingsextensies
Other (Overig)	Overige bestanden die niet onder de vijf hoofdcategorieën vallen

Voor een volledige lijst met alle bestandsextensies zoekt u naar Answer ID 3644 in de WD-kennisbank op support.wdc.com.

Opmerkingen:

- De categorie **System** (Systeem) met een donkergrijze achtergrond bevat alle bestanden van uw besturingssysteem waarvan geen back-up kan worden gemaakt. Bestanden waarvan geen back-up kan worden gemaakt zijn onder andere systeembestanden, programmabestanden, toepassingen en werkbestanden zoals TMP- en LOG-bestanden.

- In de categorie **Retrieved** (Hersteld), ook met een donkergrijze achtergrond, worden bestanden weergegeven die u hebt hersteld van een eerdere back-up. Ook van deze bestanden kan geen back-up worden gemaakt.
- Door de aanwijzer op een categorie te houden, wordt het aantal bestanden in die categorie weergegeven.

In de inhoudsmeter van uw My Passport-schijf bevat de categorie **Additional Files** (Extra bestanden) alle bestanden die worden weergegeven in het gedeelte met gebruikte ruimte van de schijf eigenschappen. Deze ruimte is niet beschikbaar voor back-ups.

Opmerking: het kleine aantal bestanden dat wordt weergegeven in de categorie **Additional Files** (Extra bestanden) wanneer u de WD SmartWare-software de eerste keer installeert (vóór het uitvoeren van de eerste back-up), zijn de systeembestanden en verborgen bestanden die daar zijn neergezet door het besturingssysteem van uw computer tijdens de installatie van de schijf.

Het beginscherm voor schijfbeheer

Het beginscherm voor schijfbeheer is beschikbaar na het selecteren van **Install Drive Settings** (Schijfinstellingen installeren), het installeren van de software, het voltooiën van de eerste schijfinstellingen en het openen van de WD SmartWare-software. Het heeft twee tabbladen:

- Home (Begin): bevat een inhoudsmeter met de capaciteit en inhoud van uw My Passport-schijf (zie Afbeelding 8 op pagina 11)
- Settings (Instellingen): voor het beheer van dezelfde instellingen voor beveiliging, diagnostiek en stroom als het scherm met schijfinstellingen van WD SmartWare (zie Afbeelding 16 op pagina 27) en bevat de knop **Preferences** (Voorkeuren) voor het inschakelen van de functies voor het maken en herstellen van back-ups (zie Afbeelding 16 op pagina 27)

Wanneer u bestanden kopieert naar uw schijf, worden deze in de inhoudsmeter in zes categorieën weergegeven:

- **Documents (Documenten)**
- **Mail (E-mail)**
- **Music (Muziek)**
- **Movies (Films)**
- **Pictures (Afbeeldingen)**
- **Other (Overig)**

Zie "Het beginscherm van WD SmartWare" op pagina 12 voor een beschrijving van de bestands categorieën.

Opmerking: het kleine aantal bestanden dat wordt weergegeven in de categorie **Additional Files** (Extra bestanden) wanneer u de WD SmartWare-software de eerste keer installeert (vóór het kopiëren van bestanden naar de schijf), zijn de systeembestanden en verborgen bestanden die daar zijn neergezet door het besturingssysteem van uw computer tijdens de installatie van de schijf.

Informatie/online helponderwerpen bekijken

Elk WD SmartWare-scherm biedt eenvoudig toegang tot online helpinformatie waarmee u snel wordt begeleid bij back-ups, herstel en instellingen. Wanneer u niet zeker weet wat u moet doen, klikt u op het pictogram  voor informatie/online help rechtsboven in het scherm:



Om het informatiescherm te sluiten nadat u de online help hebt gelezen, klikt u op het X-pictogram rechtsboven in het scherm.

Aan de slag zonder de WD SmartWare-software

Als u de WD SmartWare-software niet installeert, kunt u uw My Passport nog steeds gebruiken als een externe harde schijf. In dat geval kunt u het volgende echter niet doen:

- Uw gegevens beschermen met automatische, constante back-ups (zie "Back-ups maken van uw computerbestanden" op pagina 15)
- Eerdere versies van verloren of beschadigde bestanden herstellen (zie "Back-upbestanden herstellen" op pagina 22)
- Uw schijf en alle bestanden erop beveiligen met een wachtwoord (zie "De schijf vergrendelen en ontgrendelen" op pagina 27)
- Uw software en schijfinstellingen aanpassen voor de best mogelijke prestaties (zie "Uw schijf beheren en aanpassen" op pagina 32)
- De operationele toestand van uw schijf controleren met de ingebouwde diagnostische functies (zie "De status van de schijf controleren" op pagina 42)

Om de WD SmartWare-software niet te installeren en deze prestatiefuncties te missen klikt u op **Do Not Install** (Niet installeren) in de prompt **What would you like to do?** (Wat wilt u doen?) op het scherm Welcome to WD SmartWare (Welkom bij WD SmartWare).

Back-ups maken van uw computerbestanden

Dit hoofdstuk behandelt de volgende onderwerpen:

- [Over het maken van back-ups van de bestanden op uw computer](#)
- [Een back-up maken van alle gegevens](#)
- [Geavanceerde back-upmogelijkheden](#)

Over het maken van back-ups van de bestanden op uw computer

De WD SmartWare-software maakt automatisch en constant back-ups van alle inhoud van uw computer op de My Passport-schijf: muziek, films, foto's, documenten, e-mail en andere bestanden.

Opmerking: één installatie van de WD SmartWare-software biedt ondersteuning voor maximaal drie apparaten die geconfigureerd zijn met WD SmartWare-software.

Nadat de verschillende soorten inhoud door de WD SmartWare-software in categorieën zijn ingedeeld, hoeft u alleen maar op de knop **Start Backup** (Back-up starten) te klikken om van alles een back-up te maken. U kunt ook bepaalde soorten inhoud selecteren om een back-up van te maken.

Na het uitvoeren van een back-up beschermt de WD SmartWare-software uw bestanden door back-ups te maken van:

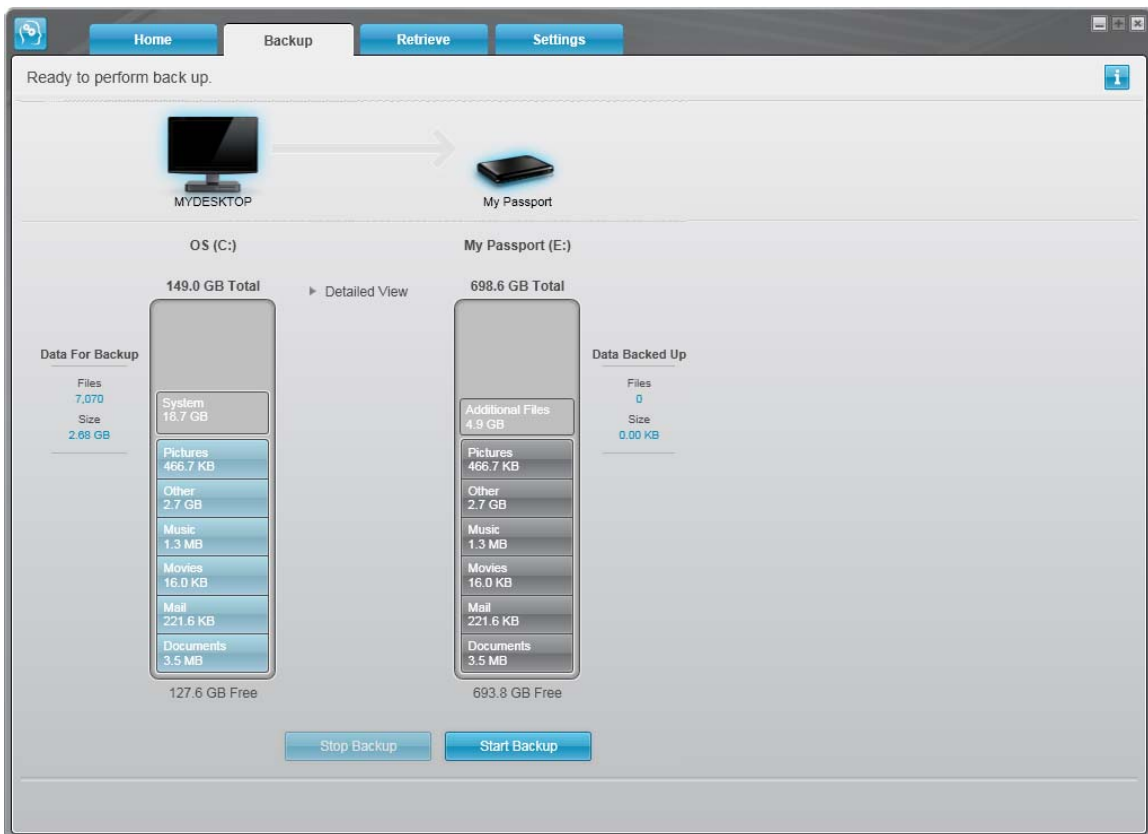
- Nieuwe bestanden die op uw computer worden gemaakt of naar uw harde schijf worden gekopieerd
- Bestaande bestanden die op de een of andere manier worden gewijzigd

Deze bescherming gebeurt automatisch, dit wordt gedaan door de WD SmartWare-software zonder dat u iets hoeft te doen, zorg alleen dat de My Passport-schijf aangesloten blijft op uw computer.

Opmerking: de automatische back-upbescherming is constant zolang uw My Passport-schijf is aangesloten op uw computer. Wanneer u vervolgens de schijf loskoppelt van uw computer en daarna weer aansluit, scant de WD SmartWare-software uw computer op nieuwe of gewijzigde bestanden en de automatische, constante back-up wordt weer hervat zoals eerder.

Daarnaast bevat het tabblad Backup (Back-up) de volgende onderdelen (zie Afbeelding 9 op pagina 16):

- Inhoudsmeters voor de stations van uw computer, zodat u het aantal bestanden en de opslagruimte voor elke inhoudscategorie kunt zien
- Het dialoogvenster **Detailed View** (Gedetailleerde weergave) waar u bepaalde categorieën met bestanden en mappen kunt selecteren om back-ups van te maken. Klik op **Apply Changes** (Wijzigingen toepassen) om uw selecties te implementeren
- De knoppen **Start Backup** (Back-up starten) en **Stop Backup** (Back-up stoppen) voor het beginnen en onderbreken van back-ups



Afbeelding 9. Back-upschermb

In de inhoudsmeters van de schijven van uw computer worden de bestandscategorieën weergegeven die worden opgenomen in de back-up wanneer u op **Start Backup** (Back-up starten) klikt:

- Een lichtblauwe achtergrond in de inhoudsmeter van de harde schijf van uw computer geeft de oorspronkelijke bestanden aan waarvan een back-up kan worden gemaakt.
- Een grijze achtergrond in de inhoudsmeter van uw My Passport-schijf geeft de potentiële back-up aan van de oorspronkelijke bestanden.
- Een donkerblauwe achtergrond staat voor bestandscategorieën waarvan een back-up is gemaakt.

In de inhoudsmeter van uw My Passport-schijf bevat de categorie **Additional Files** (Extra bestanden) alle bestanden die worden weergegeven in het gedeelte met gebruikte ruimte van de schijfeigenschappen. Deze ruimte is niet beschikbaar voor back-ups.

Categorieën in de inhoudsmeters en de **Detailed View** (Gedetailleerde weergave):

Deze bestandscategorie	Bevat bestanden met de volgende extensies
Documents (Documenten)	.DOC, .TXT, .HTM, .HTML, .PPT, .XLS, .XML, en andere documentextensies
Mail (E-mail)	.MAIL, .MSG, .PST, en andere e-mailextensies
Music (Muziek)	.MP3, .WAV, .WMA en andere muziekextensies
Movies (Films)	.AVI, .MOV, .MP4 en andere filmextensies
Pictures (Afbeeldingen)	.GIF, .JPG, .PNG en andere afbeeldingsextensies
Other (Overig)	Overige bestanden die niet onder de vijf hoofd categorieën vallen

Opmerkingen:

- De categorie **System** (Systeem) met een donkergrijze achtergrond bevat alle bestanden van uw besturingssysteem waarvan geen back-up kan worden gemaakt. Bestanden waarvan geen back-up kan worden gemaakt zijn onder andere systeembestanden, programmabestanden, toepassingen en werkbestanden zoals TMP- en LOG-bestanden.
- De categorie **Retrieved** (Hersteld), ook met een donkergrijze achtergrond, zijn bestanden die u hebt hersteld van een eerdere back-up. Ook van deze bestanden kan geen back-up worden gemaakt.
- Door de aanwijzer op een categorie te houden, wordt het aantal bestanden in die categorie weergegeven.
- Voor een volledige lijst met alle bestandsextensies zoekt u naar Answer ID 3644 in de WD-kennisbank op support.wdc.com.

Voor het maken van een back-up van een andere harde schijf klikt u op het tabblad **Home** (Begin) om de schijf te selecteren.

Een back-up maken van alle gegevens

Zo maakt u een back-up van alle bestanden op uw computer:

1. Klik op het tabblad **Backup** (Back-up) voor het scherm Backup (Back-up) (zie Afbeelding 9 op pagina 16).
2. Klik op **Start Backup** (Back-up starten) om een back-up te maken van al uw bestanden.
3. Tijdens de back-up:
 - In het scherm Backup (Back-up) wordt een voortgangsbalk weergegeven samen met een bericht met daarin de hoeveelheid gegevens waarvan een back-up is gemaakt.
 - De blauwe achtergrond in de inhoudsmeter van de harde schijf van uw computer wordt geel/oranje voor alle bestanden waarvan nog geen back-up is gemaakt.
 - De grijze achtergrond in de inhoudsmeter van uw My Passport-schijf van elke categorie waarvan de back-up is voltooid wordt blauw.
 - U kunt door blijven gaan met het instellen van uw schijf of andere functies uitvoeren tijdens de back-up, want de WD SmartWare-software blijft op de achtergrond een back-up maken van uw bestanden.
 - U kunt op de knop **Stop Backup** (Back-up stoppen) klikken om de back-up te onderbreken.
4. De back-up is zonder problemen afgerond als een bericht wordt weergegeven waarin staat dat de back-up is geslaagd.

Van de bestanden waarvan geen back-up kon worden gemaakt, blijven de weergaven geel/oranje in de inhoudsmeter voor de harde schijf van uw computer en de WD SmartWare-software genereert:

- Een waarschuwingsbericht met het aantal bestanden waar het om gaat
- De optie **View** (Weergeven) waarop u kunt klikken voor een lijst met bestanden en de reden waarom er geen back-up van is gemaakt

Sommige toepassingen en processen kunnen ervoor zorgen dat er geen back-up van bestanden kan worden gemaakt. Als u niet weet waarom er van sommige bestanden geen back-up is gemaakt, kunt u het volgende proberen:

- Sla alle geopende bestanden op en sluit ze af
- Sluit alle geopende toepassingen, inclusief uw e-mailprogramma en browser

Belangrijk: Wanneer een waarschuwingsbericht wordt weergegeven dat aangeeft dat de schijf vol is, is er onvoldoende vrije ruimte op de schijf om de back-up uit te voeren.

De beste oplossing voor de lange termijn is om de schijf te gaan gebruiken voor langetermijnopslag, en:

- a. Klik op het tabblad **Home** (Begin) voor het beginscherm.
- b. Klik op de koppeling **WDStore** in het deelvenster WD Online om naar de website van de online winkel van Western Digital te gaan.
- c. Klik op **External Hard Drives** (Externe harde schijven) en selecteer de schijf die het beste voldoet aan uw toekomstige vereisten.

5. Als u op **Stop Backup** (Back-up stoppen) hebt geklikt in stap 3, wordt de bevestiging **Stop backup?** (Back-up stoppen?) weergegeven om aan te geven dat als u de back-up stopt voordat deze is voltooid alle bestanden waarvan al een back-up is gemaakt door de WD SmartWare-software worden verwijderd van uw My Passport-schijf.

Klik op een van de volgende opties om door te gaan:

- **Continue Backup** (Doorgaan met back-up) om het stoppen te annuleren en verder te gaan met de back-up
- **Stop Backup** (Back-up stoppen) om het stoppen te bevestigen en de bestanden waarvan net een back-up is gemaakt te verwijderen

Geavanceerde back-upmogelijkheden

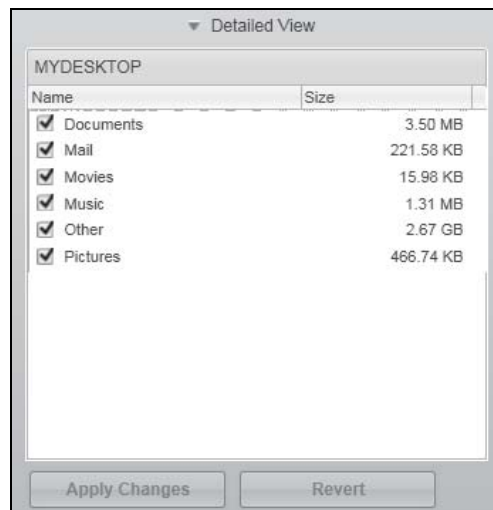
Dit zijn enkele van de geavanceerde back-upmogelijkheden:

- Specifieke inhoud selecteren om back-ups van te maken
- De instellingen van de back-upsoftware wijzigen:
 - Het aantal back-upversies selecteren dat moet worden bewaard
 - De back-up pauzeren totdat de computer inactief is

Specifieke inhoud selecteren om back-ups van te maken

Zo maakt u een back-up van sommige bestanden op uw computer:

1. Op het scherm Backup (Back-up) (zie Afbeelding 9 op pagina 16) selecteert u **Detailed View** (Gedetailleerde weergave) om het dialoogvenster met back-upbestanden weer te geven:



2. In het dialoogvenster met back-upbestanden kunt u:
 - De selectievakjes inschakelen van de bestandscategorieën waarvan u een back-up wilt maken.
 - De selectievakjes uitschakelen van de bestandscategorieën waarvan u geen back-up wilt maken.
3. Klik op **Apply Changes** (Wijzigingen toepassen) om de inhoudsmeter van uw My Passport-schijf te vernieuwen.
4. Klik op **Start Backup** (Back-up starten) om een back-up te maken van de geselecteerde bestandscategorieën.

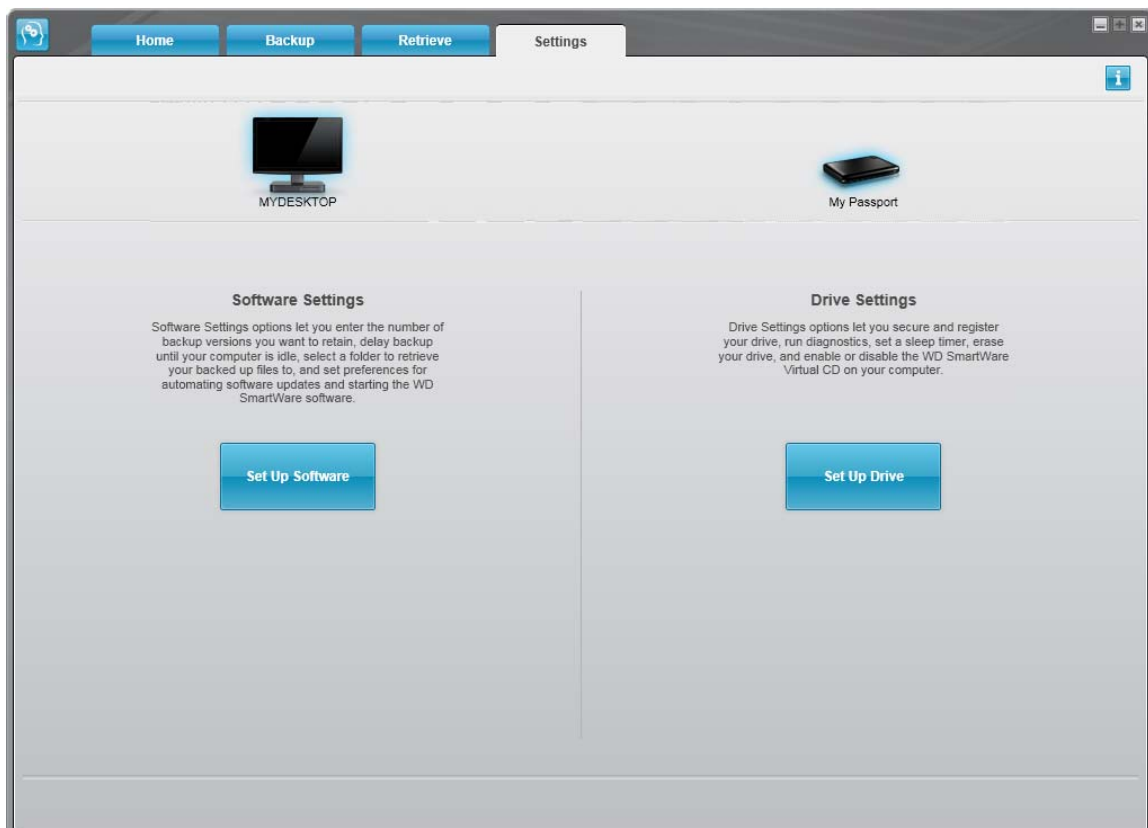
De instellingen van de back-upsoftware wijzigen

Om uw back-up te optimaliseren kunt u:

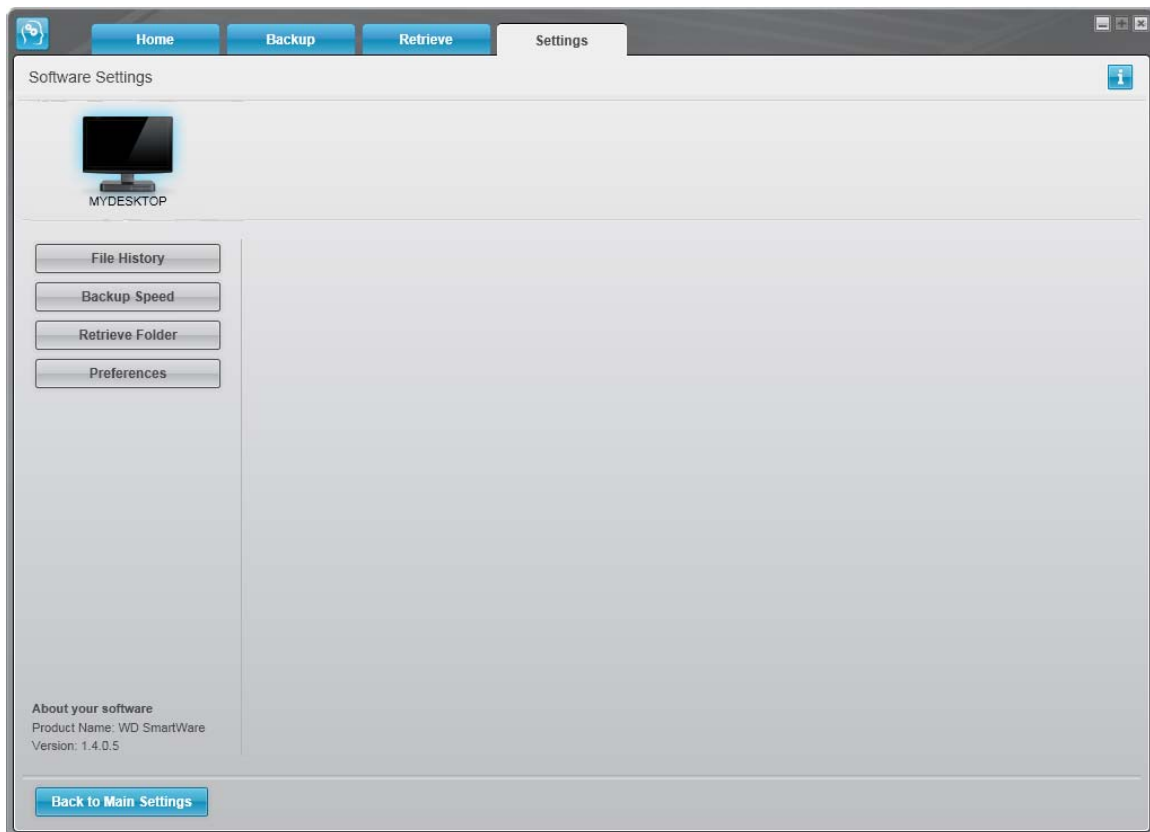
- Het aantal back-upversies kiezen dat van elk bestand moet worden bewaard.
- Back-ups pauzeren totdat de computer inactief is.

Zo configureert u deze back-upmogelijkheden:

1. Klik op het tabblad **Settings** (Instellingen) voor het scherm Settings (Instellingen) van WD SmartWare (zie Afbeelding 10).
2. Klik op **Set Up Software** (Software instellen) voor het scherm Software Settings (Software-instellingen) (zie Afbeelding 11 op pagina 20).
3. Zie:
 - "Het aantal back-upversies specificeren" op pagina 20
 - "Back-ups pauzeren totdat de computer inactief is" op pagina 21



Afbeelding 10. Instellingenscherf van WD SmartWare



Afbeelding 11. Scherm met software-instellingen

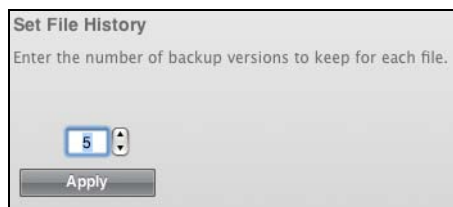
Het aantal back-upversies specificeren. Met de WD SmartWare-software kunt u tot maximaal 25 oudere versies van elk bestand bewaren. Als u per ongeluk een bestand overschrijft of verwijdert, of als u het bestand van een paar versies terug wilt bekijken, heeft de WD SmartWare-software een exemplaar bewaard. U beschikt altijd over het recentste opgegeven aantal versies van elk bestand voor herstel en u kunt kiezen om tussen 1 en 25 versies te bewaren.

Meerdere versies bewaren:

- Geeft u de mogelijkheid bestanden te herstellen van langer geleden
- Neemt meer schijfruimte in beslag

Zo specificeert u het aantal back-upversies dat u van elk bestand wilt bewaren:

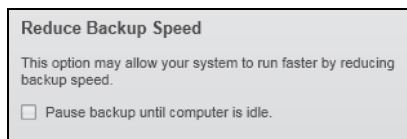
1. In het scherm met software-instellingen (zie Afbeelding 11) klikt u op **File History** (Bestandsgeschiedenis) om het dialoogvenster Set File History (Bestandsgeschiedenis instellen) weer te geven:



2. Specificeer het aantal bestandsversies dat u wilt bewaren (1-25) in het veld **Enter the number of backup versions to keep for each file** (Voer het aantal back-upversies in dat u van elk bestand wilt bewaren).
3. Klik op **Apply** (Toepassen) om het nieuwe aantal back-upversies op te slaan en te implementeren.

Back-ups pauzeren totdat de computer inactief is. Een grote back-up kan veel tijd in beslag nemen en kan veel vergen van uw systeembronnen. De WD SmartWare-software werkt op de achtergrond en vergt weinig van uw computer wanneer u aan het werk bent. Als u alle back-upactiviteiten wilt pauzeren totdat uw computer inactief is, kunt u dit doen door de optie Backup Speed (Back-upsnelheid) in te schakelen:

1. In het scherm met software-instellingen (zie Afbeelding 11 op pagina 20) klikt u op **Backup Speed** (Back-upsnelheid) om het dialoogvenster Reduce Backup Speed (Back-upsnelheid verlagen) weer te geven:



2. Schakel het selectievakje **Pause backup until computer is idle** (Back-up pauzeren totdat de computer inactief is) in of uit om de optie Backup Speed (Back-upsnelheid) in of uit te schakelen.

Back-upbestanden herstellen

Dit hoofdstuk behandelt de volgende onderwerpen:

- [Over het herstellen van bestanden](#)
- [Een bestand herstellen](#)
- [Een map herstellen](#)
- [Een eerdere versie van een bestand of verwijderde bestanden herstellen](#)
- [Al uw inhoud herstellen](#)

Over het herstellen van bestanden

Met de WD SmartWare-software is het eenvoudig om bestanden te herstellen waarvan een back-up is gemaakt op uw My Passport-schijf. U kunt dan kiezen ze te kopiëren naar een van de volgende locaties:

- Op de oorspronkelijke locatie op uw computer
- Naar een speciale herstelmap

Voor het herstellen zijn over het algemeen vijf stappen nodig:

1. Selecteer in het beginscherm de schijf waarvan bestanden moeten worden hersteld.
2. Selecteer de back-up waarvan u bestanden wilt herstellen.
3. Kies of u de bestanden wilt kopiëren naar een speciale herstelmap of op de oorspronkelijke locatie.
4. Selecteer wat u wilt herstellen, losse bestanden of mappen, of alles.
5. Herstel de bestanden.

Een bestand herstellen

Nadat u de schijf hebt geselecteerd in het beginscherm kunt u bestanden of volledige mappen herstellen vanaf uw My Passport-schijf. Zo herstelt u een bestand of map van uw schijf:

1. Klik op het tabblad **Retrieve** (Herstellen) voor het scherm **Retrieve** (Herstellen) (zie Afbeelding 12 op pagina 23).
2. In het vak **Backed Up Volumes** (Volumes waarvan back-up is gemaakt) selecteert u het WD SmartWare-volume waarvan u een bestand of map wilt herstellen en klikt u op **Select Destination** (Doel selecteren) voor het scherm **Select a destination for retrieved files** (Selecteer een doel voor herstelde bestanden) (zie Afbeelding 13 op pagina 24).
3. Op het scherm **Select a destination for retrieved files** (Selecteer een doel voor herstelde bestanden):

Als u de herstelde inhoud wilt kopiëren naar . . .

Doet u het volgende . . .

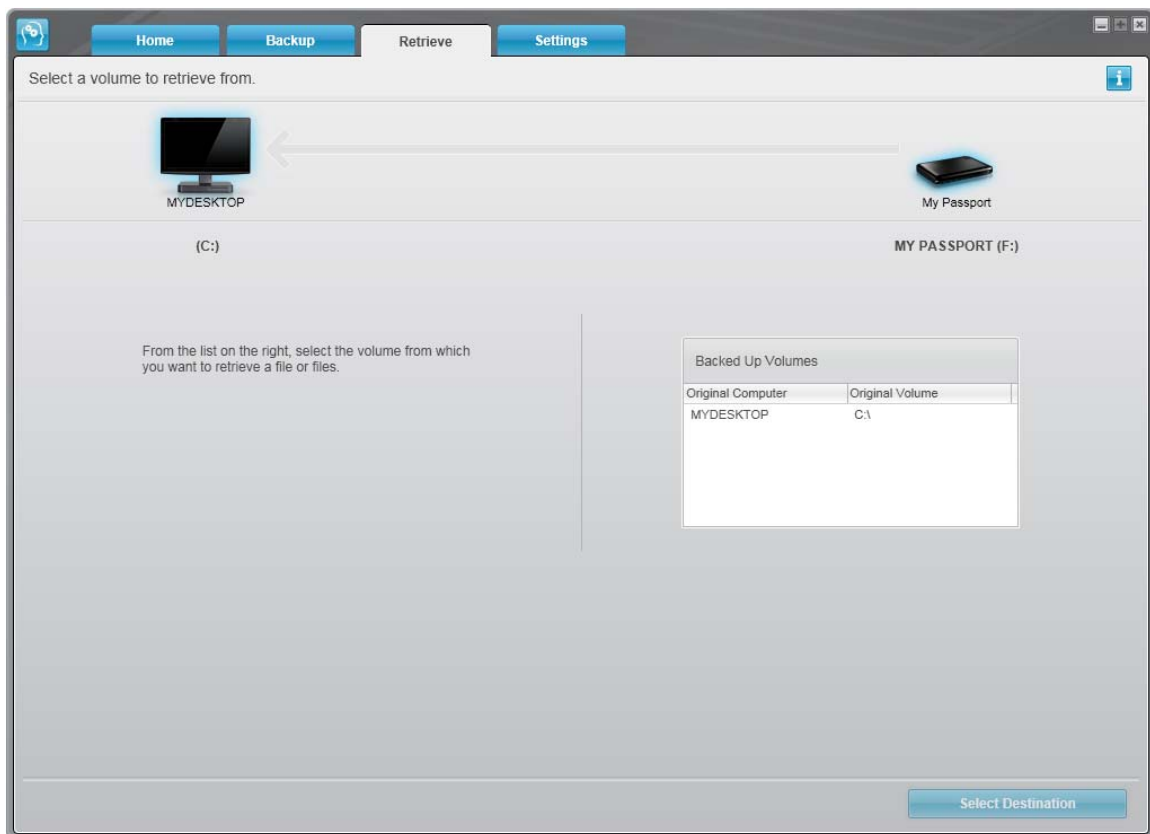
- | | |
|----------------------------|---|
| De oorspronkelijke locatie | <ol style="list-style-type: none"> a. Selecteer de optie To the Original Places (Naar de oorspronkelijke locaties). b. Klik op Select Files (Bestanden selecteren) om het scherm Select content to retrieve... (Te herstellen inhoud selecteren...) weer te geven (zie Afbeelding 14 op pagina 24) en ga verder met stap 4 op pagina 25. |
|----------------------------|---|
-

Als u de herstelde inhoud wilt kopiëren naar . . .

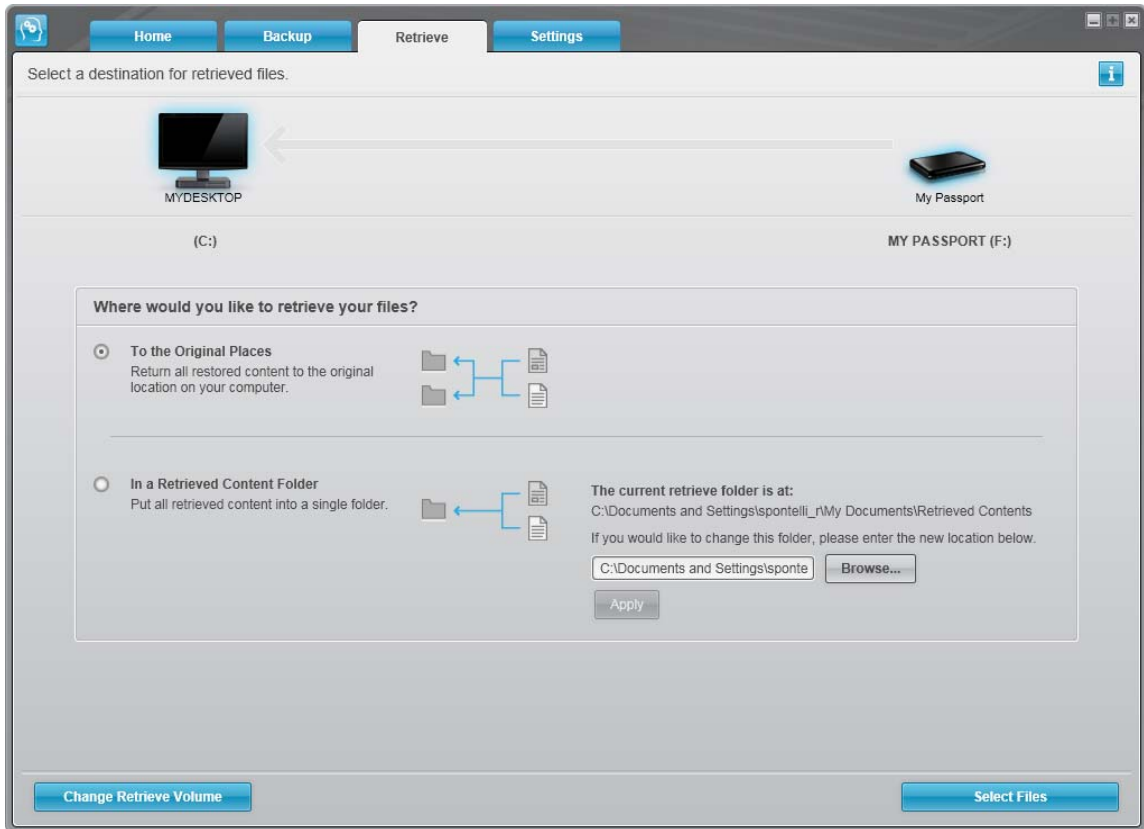
Een map met herstelde inhoud

Doet u het volgende . . .

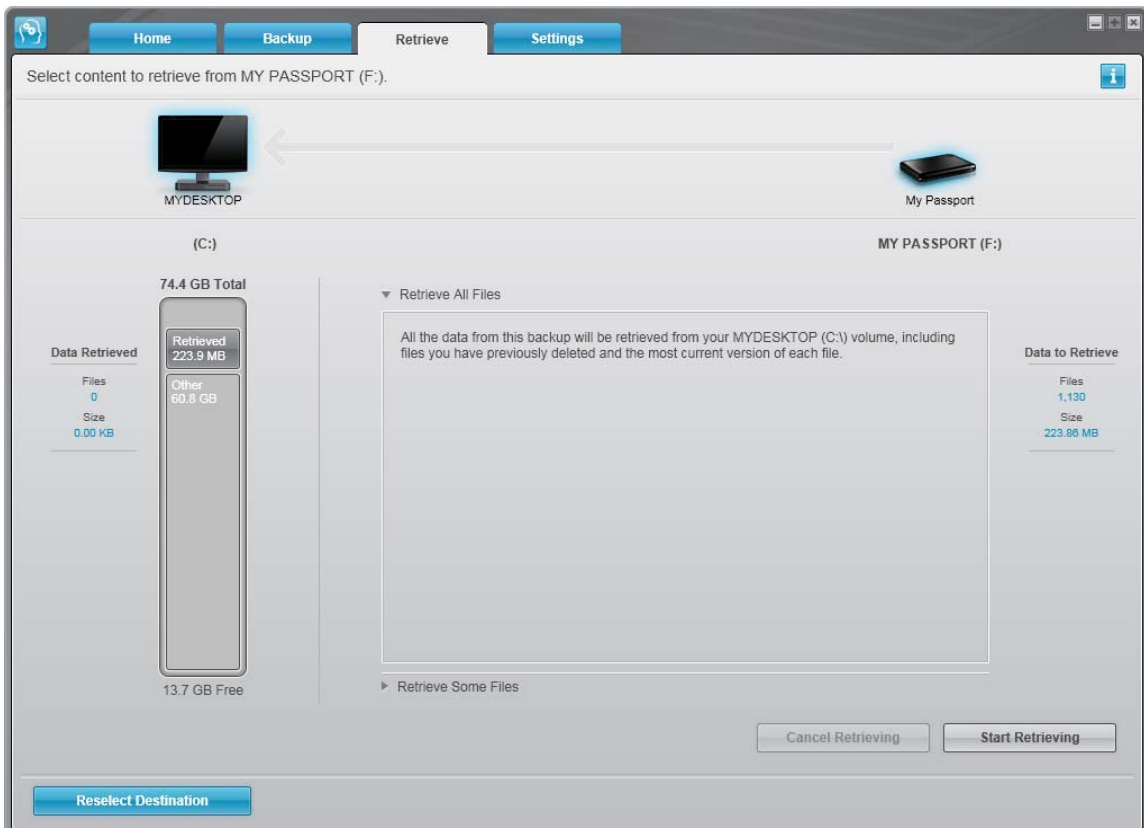
- Selecteer de optie **In a Retrieved Content Folder** (In een map met herstelde inhoud).
- Als u een andere herstelmap wilt selecteren, klikt u op **Browse** (Bladeren) en bladert u naar de map die u wilt gebruiken als de nieuwe herstelmap.
- Klik op **Apply** (Toepassen) om de nieuwe herstelmap op te slaan en te implementeren.
- Klik op **Select Files** (Bestanden selecteren) om het scherm Select content to retrieve... (Te herstellen inhoud selecteren...) weer te geven en ga verder met stap 4 op pagina 25.



Afbeelding 12. Herstelscherm

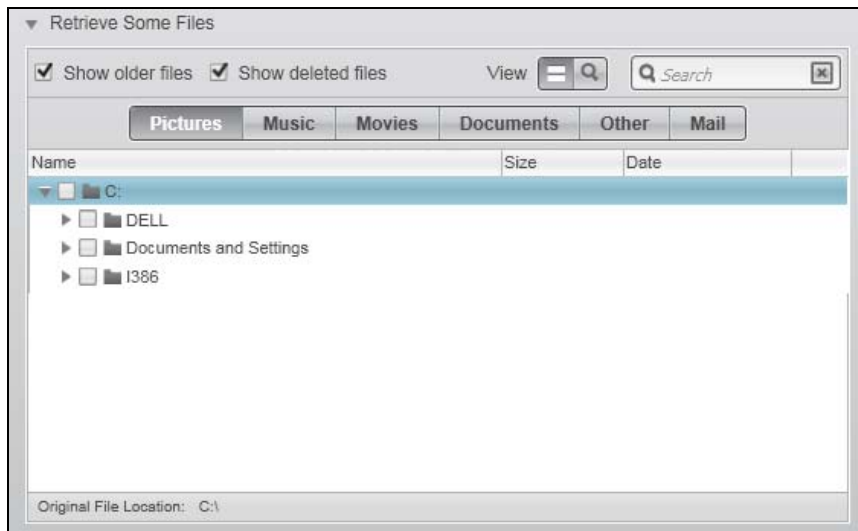


Afbeelding 13. Scherm voor het selecteren van een doel voor herstelde bestanden



Afbeelding 14. Scherm voor de selectie van te herstellen inhoud

4. Selecteer in het scherm **Select content to retrieve...** (Te herstellen inhoud selecteren...) de optie **Retrieve Some Files** (Enkele bestanden herstellen) om het selectievak voor het herstellen van bestanden weer te geven (zie Afbeelding 15 op pagina 25).
5. Navigeer in de mapstructuur om de gewenste bestanden te vinden. U kunt tevens het zoekvak gebruiken om de naam (of een deel ervan) te typen van het bestand of de map:
 - Klik op de knop van de toepasselijke bestandscategorie om de bestanden weer te geven op categorie:
 - **Pictures (Afbeeldingen)**
 - **Music (Muziek)**
 - **Movies (Films)**
 - **Documents (Documenten)**
 - **Other (Overig)**
 - **Mail (E-mail)**
 - Klik op het pictogram **View (Weergave)** om losse bestanden weer te geven.
 - Typ de volledige of gedeeltelijke bestandsnaam in het zoekvak om een bestand te vinden en druk op **Enter** om te beginnen met zoeken. U kunt het vraagteken (?) als jokerteken gebruiken. Om het zoekfilter uit te schakelen, verwijdert u alle tekst in het zoekvak en drukt u op **Enter**.
 - Schakel het selectievakje in van het bestand of de map die u wilt herstellen.
6. Klik op **Start Retrieving (Herstel beginnen)**.



Afbeelding 15. Selectievak voor het herstellen van bestanden

7. Tijdens het herstel:
 - In het scherm **Retrieve (Herstellen)** wordt een voortgangsbalk weergegeven samen met een bericht met daarin de hoeveelheid gegevens die naar de opgegeven herstellocatie is gekopieerd.
 - U kunt op de knop **Cancel Retrieving (Herstel annuleren)** klikken om het herstel te stoppen.

8. Het bericht **Retrieval accomplished** (Herstel uitgevoerd) geeft aan dat het herstellen is voltooid.

Het bericht **Partial retrieve accomplished** (Herstel gedeeltelijk uitgevoerd) betekent dat het voor herstel geselecteerde bestand niet is gekopieerd naar de opgegeven herstellocatie. In dat geval wordt een van de volgende berichten weergegeven:

- In het bericht **Files Not Retrieved** (Niet-herstelde bestanden) ziet u het aantal bestanden dat niet is hersteld en een koppeling naar een scherm met informatie over het mislukte herstel. Klik op de koppeling **View files** voor een lijst met bestanden en de reden waarom ze niet zijn hersteld.
- Het bericht **Destination is full** (Het doel is vol) betekent dat uw computer onvoldoende schijfruimte heeft om het herstel uit te voeren.

Een map herstellen

Om een map op uw schijf te herstellen, inclusief alle inhoud die onder verschillende categorieën kan vallen, klikt u in het selectievak voor het herstellen van bestanden (Afbeelding 15) met de rechtermuisknop op de map en kiest u **Select folder in all content categories** (Map selecteren in alle inhoudscategorieën).

Een eerdere versie van een bestand of verwijderde bestanden herstellen

In het selectievak voor het herstellen van bestanden (Afbeelding 15) schakelt u het vakje **Show Deleted Files** (Verwijderde bestanden weergeven) en/of het vakje **Show older versions of files** (Oudere versies van bestanden weergeven) in. Nu kunt u bij de selectie van te herstellen inhoud losse bestanden selecteren die overschreven of verwijderd zijn. Ook bij het herstellen van volledige mappen worden in deze modus tevens oudere versies en verwijderde bestanden hersteld.

Al uw inhoud herstellen

In het scherm **Select content to retrieve...** (Te herstellen inhoud selecteren...) (zie Afbeelding 14 op pagina 24) selecteert u de optie **Retrieve all Files** (Alle bestanden herstellen) waarmee de inhoud van alle categorieën wordt hersteld en gekopieerd naar de oorspronkelijke locatie of in de map met herstelde inhoud.

De schijf vergrendelen en ontgrendelen

Dit hoofdstuk behandelt de volgende onderwerpen:

- [De schijf beveiligen met een wachtwoord](#)
- [De schijf ontgrendelen](#)
- [Uw wachtwoord wijzigen](#)
- [De vergrendelingsfunctie van de schijf uitschakelen](#)

De schijf beveiligen met een wachtwoord

Beveilig uw schijf met een wachtwoord als u bang bent dat iemand anders toegang tot uw schijf kan krijgen en u niet wilt dat anderen uw bestanden op de schijf kunnen zien.

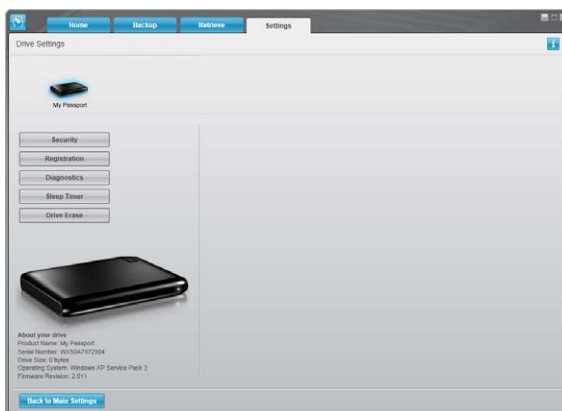
VOORZICHTIG! Uw wachtwoord wordt in de WD SmartWare-software gebruikt voor het elektronisch vergrendelen en ontgrendelen van uw schijf. Als u uw wachtwoord vergeet, hebt u geen toegang meer tot de gegevens op uw schijf en kunt u er geen nieuwe gegevens meer naar schrijven. U zult de schijf moeten wissen voordat u deze weer kunt gebruiken.

U bereikt het dialoogvenster Set Security (Beveiliging instellen) voor wachtwoordbeheer tijdens de eerste ingebruikname of in de WD SmartWare-software vanaf het tabblad **Settings** (Instellingen), het scherm Drive Settings (Schijfinstellingen). Hier kunt u:

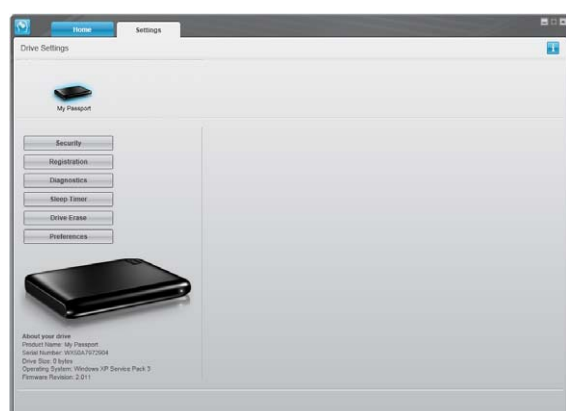
- Een wachtwoord maken
- Een wachtwoord wijzigen
- Het wachtwoord uitschakelen

Een wachtwoord maken om te voorkomen dat anderen toegang hebben tot de bestanden op uw schijf:

1. Klik op het tabblad **Settings** (Instellingen) voor het scherm Settings (Instellingen) van WD SmartWare of voor het scherm Drive Settings (Schijfinstellingen) voor schijfbeheer (Afbeelding 10 op pagina 19).
2. Als u het scherm met instellingen van de WD SmartWare hebt geopend, klikt u op **Set Up Drive** (Schijf instellen) voor het scherm met WD SmartWare-schijfinstellingen (zie Afbeelding 16).



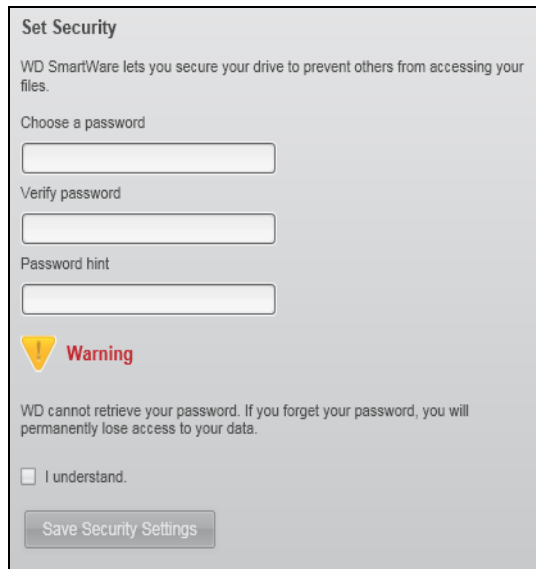
Scherf met schijfinstellingen van WD SmartWare



Scherf met schijfinstellingen van schijfbeheer

Afbeelding 16. Schermen met schijfinstellingen

3. Klik in elk van deze schermen op **Security** (Beveiliging) voor het dialoogvenster Set Security (Beveiliging instellen):



Set Security

WD SmartWare lets you secure your drive to prevent others from accessing your files.

Choose a password

Verify password

Password hint

Warning

WD cannot retrieve your password. If you forget your password, you will permanently lose access to your data.

I understand.

Save Security Settings

4. Voer uw wachtwoord in in het vak **Choose a password** (Wachtwoord kiezen).
5. Voer uw wachtwoord opnieuw in in het vak **Verify password** (Wachtwoord bevestigen).
6. Voer voor uzelf een geheugensteuntje in voor uw wachtwoord in het vak **Password hint** (Geheugensteun).
7. Lees de waarschuwing voor de mogelijkheid van gegevensverlies als u uw wachtwoord vergeet.
8. Selecteer **I understand** (Ik begrijp het) om aan te geven dat u het risico aanvaardt.
9. Klik op **Save Security Settings** (Beveiligingsinstellingen opslaan) om uw wachtwoord op te slaan en de wachtwoordbeveiliging in te schakelen.

VOORZICHTIG! Na het instellen van een wachtwoord blijft de schijf *ontgrendeld* zolang u doorgaat met de huidige werksessie. Daarna doet de WD SmartWare-software het volgende:

- De schijf wordt vergrendeld wanneer u de computer uitschakelt of de schijf loskoppelt
- U wordt gevraagd uw wachtwoord in te voeren om de schijf te ontgrendelen wanneer u uw computer opstart of de schijf weer aansluit

De schijf ontgrendelen

Nadat u een wachtwoord hebt ingesteld om te voorkomen dat anderen toegang hebben tot de bestanden op uw schijf, moet u uw wachtwoord invoeren om de schijf te ontgrendelen wanneer u:

- De computer uitschakelt en weer opstart
- De schijf loskoppelt en daarna weer aansluit op uw computer
- Uw computer de slaapstand verlaat

Ook wanneer de WD SmartWare-software niet is geïnstalleerd moet u uw wachtwoord invoeren.

De schijf ontgrendelen met de WD SmartWare-software

Wanneer u uw computer afsluit en weer opstart of de schijf loskoppelt en weer aansluit op de computer, geeft de WD SmartWare-software in plaats van de inhoudsmeter van uw My Passport-schijf een bericht weer dat de schijf is vergrendeld:



De schijf ontgrendelen met de WD SmartWare-software:

1. Klik zoals gevraagd op de afbeelding van de My Passport boven de prompt Drive is locked (Schijf is vergrendeld) om het ontgrendelingsscherm van de WD SmartWare-schijf te openen:



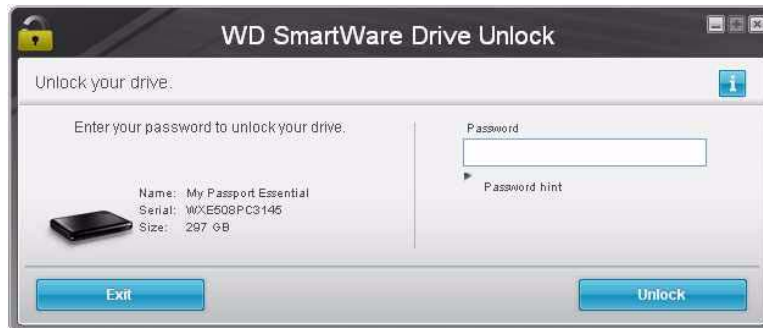
2. Vul uw wachtwoord in in het vak **Password** (Wachtwoord).
3. Klik op **Unlock** (Ontgrendelen) om uw schijf te ontgrendelen en de WD SmartWare-software te activeren.

De schijf ontgrendelen zonder de WD SmartWare-software

Wanneer u uw met wachtwoord beveiligde schijf aansluit op een computer zonder de WD SmartWare-software, hebt u nog steeds toegang tot het hulpprogramma WD SmartWare Drive Unlock om de schijf daarmee te ontgrendelen. De WD SmartWare-software biedt een hulpprogramma voor het ontgrendelen van de schijf op een virtuele cd (VCD) die wordt weergegeven onder Deze computer in Windows Verkenner.

Zo ontgrendelt u de schijf zonder de WD SmartWare-software:

1. Start het hulpprogramma van WD SmartWare voor het ontgrendelen van de schijf op een van de volgende manieren:
 - Gebruik het bestandsbeheer van uw computer en dubbelklik op WD Unlocker van de virtuele cd
 - Klik op **Start > Deze computer** en dubbelklik op het pictogram van de virtuele cd WD Unlocker onder Apparaten met verwisselbare opslag

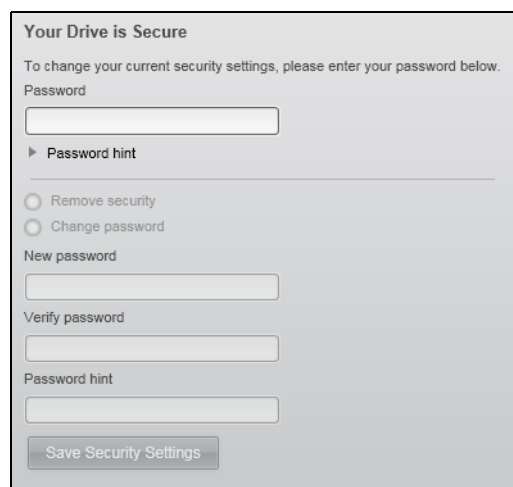


2. Vul uw wachtwoord in in het vak **Password** (Wachtwoord).
3. Klik op **Unlock** (Ontgrendelen) om uw schijf te ontgrendelen.
4. Klik op **Exit** (Afsluiten) in de prompt **Your drive is now unlocked** (Uw schijf is nu ontgrendeld) om het hulpprogramma van WD SmartWare voor het ontgrendelen van de schijf te sluiten.

Uw wachtwoord wijzigen

Zo wijzigt u uw wachtwoord:

1. Klik op **Security** (Beveiliging) in het scherm Drive Settings (Schijfinstellingen) van WD SmartWare of in de schijfinstellingen van het schijfbeheer (Afbeelding 16 op pagina 27) voor het dialoogvenster Your Drive is Secure (Uw schijf is beveiligd):



2. Voer uw huidige wachtwoord in in het vak **Password** (Wachtwoord).
3. Selecteer de optie **Change password** (Wachtwoord wijzigen).
4. Vul uw nieuwe wachtwoord in in het vak **New password** (Nieuw wachtwoord).
5. Vul uw nieuwe wachtwoord opnieuw in in het vak **Verify password** (Wachtwoord bevestigen).

6. Voer voor uzelf een geheugensteuntje in voor uw nieuwe wachtwoord in het vak **Password hint** (Geheugensteun).
7. Klik op **Save Security Settings** (Beveiligingsinstellingen opslaan) om uw wachtwoord te wijzigen.

De vergrendelingsfunctie van de schijf uitschakelen

Zo verwijdert u de wachtwoordbeveiliging van uw schijf:

1. Klik op **Security** (Beveiliging) in het scherm Drive Settings (Schijfinstellingen) van WD SmartWare of in de schijfinstellingen van het schijfbeheer (Afbeelding 16 op pagina 27) voor het dialoogvenster **Your Drive is Secure** (Uw schijf is beveiligd):



Your Drive is Secure

To change your current security settings, please enter your password below.

Password

▶ Password hint

Remove security

Change password

New password

Verify password

Password hint

Save Security Settings

2. Vul uw wachtwoord in in het vak **Password** (Wachtwoord).
3. Selecteer de optie **Remove security** (Beveiliging verwijderen).
4. Klik op **Save Security Settings** (Beveiligingsinstellingen opslaan) om de wachtwoordbeveiliging te verwijderen van uw schijf en het dialoogvenster Set Security (Beveiliging instellen) weer te geven.

6

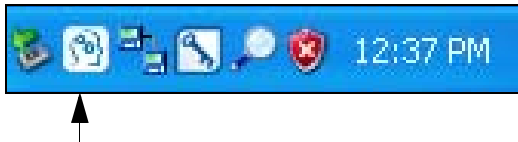
Uw schijf beheren en aanpassen

Dit hoofdstuk behandelt de volgende onderwerpen:

- [Het WD SmartWare-pictogram gebruiken](#)
- [De WD SmartWare-software openen](#)
- [De status van de schijf controleren](#)
- [Pictogramwaarschuwingen beheren](#)
- [De schijf veilig loskoppelen](#)
- [Uw software-instellingen aanpassen](#)
- [Uw schijfinstellingen aanpassen](#)
- [De WD SmartWare-software verwijderen](#)
- [De WD SmartWare-software en -schijfkopie herstellen](#)

Het WD SmartWare-pictogram gebruiken

Nadat u de WD SmartWare-software hebt geïnstalleerd, wordt het WD SmartWare-pictogram weergegeven in de taakbalk van Windows:



Door op het pictogram te klikken kunt u:

- De WD SmartWare-software openen
- De status van de schijf controleren
- Pictogrammeldingen beheren
- De schijf veilig loskoppelen

In de volgende gedeelten wordt beschreven hoe u het pictogram kunt gebruiken en andere manieren om deze handelingen uit te voeren.

De WD SmartWare-software openen

Als WD SmartWare niet automatisch wordt geopend, kunt u deze als volgt starten:

- Klik op **Start > Alle programma's > WD SmartWare > WDSmartWare**.
- Dubbelklik op het WD SmartWare-pictogram  in de taakbalk.

Opmerking: u kunt ook met de linker- of rechtermuisknop op het WD SmartWare-pictogram klikken in de taakbalk en **Launch WD SmartWare** (WD SmartWare openen) selecteren.

De status van de schijf controleren

Houd de aanwijzer op het WD SmartWare-pictogram in de taakbalk om de gebruikte capaciteit en de temperatuur van de schijf te bekijken en om te zien of de schijf is vergrendeld:



Pictogramwaarschuwingen beheren

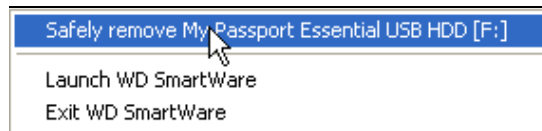
Het WD SmartWare-pictogram in de taakbalk knippert om de status van de schijf als volgt aan te geven:

Als het WD SmartWare-pictogram als volgt knippert . . .	Dan is de schijf mogelijk . . .
Groen en wit,	Vergrendeld of in een indeling die niet wordt begrepen door de WD SmartWare-software (niet-Windows-indeling in een Windows-omgeving).
Rood en wit,	Oververhit. Schakel de schijf uit en laat de schijf een uur afkoelen. Schakel de schijf weer in. Neem contact op met de ondersteuning van WD als het probleem blijft bestaan.

De schijf veilig loskoppelen

VOORZICHTIG! Sluit alle actieve vensters en toepassingen voordat u de schijf afsluit of verwijdert om gegevensverlies te voorkomen.

1. Klik met de rechtermuisknop op het WD SmartWare-pictogram in de taakbalk en klik op **My Passport Essential USB HDD veilig verwijderen**:



U hoort de schijf mogelijk uitschakelen.

2. Wacht totdat het stroom-/activiteitslampje van de schijf uit is voordat u de schijf loskoppelt van de computer.

Uw software-instellingen aanpassen

Met de WD SmartWare-software is het eenvoudig om de software-instellingen snel aan te passen voor de beste prestaties van uw schijf door:

- Het aantal back-upversies dat u van elk bestand wilt bewaren te specificeren
- Back-ups te onderbreken totdat de computer inactief is
- Een unieke map op uw computer op te geven voor het opslaan van bestanden die worden hersteld van uw schijf
- Automatisch naar updates zoeken voor de WD SmartWare-software

Zo past u de instellingen van de WD SmartWare-software aan voor de beste prestaties van uw schijf in het scherm Software Settings (Software-instellingen) (zie Afbeelding 11 op pagina 20):

Als u het volgende wilt doen . . .	Klikt u op . . .	En leest u . . .
Het aantal back-upversies wijzigen dat van elk bestand moet worden bewaard	File History (Bestandsgeschiedenis)	"Het aantal back-upversies specificeren" op pagina 20.

Als u het volgende wilt doen . . .	Klikt u op . . .	En leest u . . .
Doorlopende back-ups activeren of ze pauzeren totdat de computer inactief is	Backup Speed (Back-upsnelheid)	"Back-ups pauzeren totdat de computer inactief is" op pagina 21.
Een pad opgeven naar een andere herstelmap	Retrieve Folder (Herstelmap)	"Een andere herstelmap opgeven" op pagina 34.
De opties wijzigen voor controle op software-updates wanneer u de WD SmartWare-schijf aansluit op uw computer	Preferences (Voorkeuren)	"Uw voorkeuren instellen" op pagina 34.

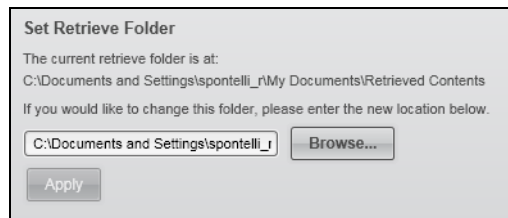
Een andere herstelmap opgeven

Wanneer u begint met een herstel, kunt u kiezen of u de herstelde bestanden wilt opslaan:

- Op de oorspronkelijke locatie op uw computer
- In een map met herstelde inhoud

Standaard maakt en gebruikt de WD SmartWare-software de submap Retrieved Content (Herstelde inhoud) in de map Mijn documenten. Zo geeft u een andere map op:

1. Maak een nieuwe map of bepaal welke bestaande map moet worden gebruikt.
2. In het scherm met software-instellingen (zie Afbeelding 11 op pagina 20) klikt u op **Retrieve Folder** (Herstelmap) om het dialoogvenster Set Retrieve Folder (Herstelmap instellen) weer te geven:



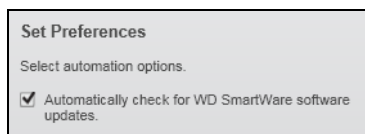
3. Klik op **Browse** (Bladeren) en blader naar de nieuwe herstelmap.
4. Klik op **Apply** (Toepassen) om de nieuwe herstelmap op te slaan en te implementeren.

Uw voorkeuren instellen

Afhankelijk van welke voorkeursopties zijn ingeschakeld, wordt iedere keer dat u de My Passport-schijf aansluit op uw computer gezocht naar software-updates. Zo gebruikt u altijd de nieuwste versie van de software.

Zo schakelt u de voorkeursoptie in of uit:

1. In het scherm Software Settings (Software-instellingen) (Afbeelding 11 op pagina 20) of Drive Settings (Schijfinstellingen) van het schijfbeheer (Afbeelding 16 op pagina 27) klikt u op **Preferences** (Voorkeuren) om het dialoogvenster Set Preferences (Voorkeuren instellen) weer te geven:



2. Schakel het selectievakje **Automatically check for WD SmartWare software updates** (Automatisch controleren op WD SmartWare-updates) in of uit om deze voorkeursoptie in of uit te schakelen.

Uw schijfinstellingen aanpassen

Met de WD SmartWare-software is het eenvoudig om de instellingen van uw schijf snel aan te passen voor de best mogelijke prestaties:

- **Security (Beveiliging):** wachtwoorden instellen, aanpassen en uitschakelen om te voorkomen dat anderen toegang hebben tot de bestanden op uw schijf.
- **Registration (Registratie):** registreer uw schijf voor gratis technische ondersteuning tijdens de garantieperiode en om meer te weten te komen over software-updates, productverbeteringen en kortingsmogelijkheden.
- **Diagnostics (Diagnostiek):** diagnoses en statuscontroles uitvoeren om te zorgen dat uw schijf goed werkt.
- **Sleep Timer (Sluimerfunctie):** uw schijf uitschakelen tijdens langdurige inactieve periodes om stroom te besparen en de levensduur van de schijf te verlengen.
- **Drive Erase (Schijf wissen):** alle inhoud van de schijf wissen, inclusief het ingestelde wachtwoord.
- **Preferences (Voorkeuren):** schakel de functies voor het maken en herstellen van een back-up in als u **Install Drive Settings** (Schijfinstellingen installeren) hebt geselecteerd in de prompt **What would you like to do?** (Wat wilt u doen?) op het scherm Welcome to WD SmartWare (Welkom bij WD SmartWare).

Zo past u de instellingen van de schijf aan voor de best mogelijke prestaties, op het scherm met schijfinstellingen van WD SmartWare of op het scherm met schijfinstellingen van het schijfbeheer (Afbeelding 16 op pagina 27):

Als u het volgende wilt doen . . .	Klikt u op . . .	En leest u . . .
Een wachtwoord gebruiken om te voorkomen dat anderen toegang hebben tot de bestanden op uw schijf	Security (Beveiliging)	"De schijf beveiligen met een wachtwoord" op pagina 27.
Uw wachtwoord wilt wijzigen	Security (Beveiliging)	"Uw wachtwoord wijzigen" op pagina 30.
De wachtwoordbeveiliging van uw schijf wilt verwijderen	Security (Beveiliging)	"De vergrendelingsfunctie van de schijf uitschakelen" op pagina 31.
U uw schijf wilt registreren voor gratis technische ondersteuning tijdens de garantieperiode en om op de hoogte te blijven van de nieuwste WD-producten	Registration (Registratie)	"De schijf registreren" op pagina 36.
Schijfdiagnostiek en statuscontroles uitvoeren	Diagnostics (Diagnostiek)	"De status van de schijf controleren" op pagina 42.
Een inactieve tijdsperiode wilt specificeren waarna uw schijf wordt uitgeschakeld	Sleep Timer (Sluimerfunctie)	"De sluimerfunctie van de schijf instellen" op pagina 37.
Uw schijf wissen zodat u de ruimte vrij kunt maken en opnieuw kunt beginnen met een nieuw stel back-ups	Drive Erase (Schijf wissen)	"De schijf wissen" op pagina 37.
De opties wijzigen voor controle op software-updates wanneer u de WD SmartWare-schijf aansluit op uw computer	Preferences (Voorkeuren) (Beschikbaar in het scherm Software Settings (Software-instellingen) of het scherm Drive Settings (Schijfinstellingen) van het schijfbeheer)	"Uw voorkeuren instellen" op pagina 34.

Als u het volgende wilt doen . . .	Klikt u op . . .	En leest u . . .
De functies inschakelen voor het maken en herstellen van back-ups	Preferences (Voorkeuren) (Alleen beschikbaar op het scherm met schijfinstellingen van het schijfbeheer)	"De functies inschakelen voor het maken en herstellen van back-ups" op pagina 40.

De schijf registreren

De WD SmartWare-software maakt gebruik van de internetverbinding van uw computer voor de registratie van uw schijf. Zo registreert u uw schijf voor gratis technische ondersteuning tijdens de garantieperiode en om op de hoogte te blijven van de nieuwste WD-producten:

1. Zorg dat uw computer verbinding heeft met internet.
2. In het scherm met schijfinstellingen (zie Afbeelding 16 op pagina 27) klikt u op **Registration** (Registratie) om het dialoogvenster Register Drive (Schijf registreren) weer te geven:

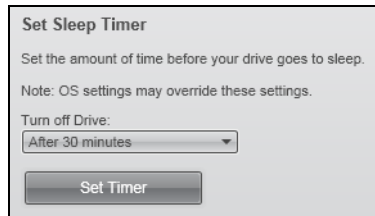
3. Voer uw voornaam in in het vak **First name** (Voornaam).
4. Voer uw achternaam in in het vak **Last name** (Achternaam).
5. Voer uw e-mailadres in in het vak **E-mail address** (E-mailadres).
6. Selecteer uw taal in het vak **Preferred language** (Voorkeurstaal).
7. Schakel het selectievakje **Yes, I want to receive communication...** (Ja, ik wil berichten ontvangen...) in of uit om aan te geven of u e-mailberichten wilt ontvangen over software-updates, productverbeteringen en kortingsmogelijkheden.
8. Klik op **Register Drive** (Schijf registreren) om uw schijf te registreren.

De sluimerfunctie van de schijf instellen

Met de sluimerfunctie wordt de schijf na een bepaalde inactieve periode uitgeschakeld om stroom te besparen en om op de lange termijn slijtage van de schijf te voorkomen.

Zo specificeert u de inactieve periode voor de schijf:

1. In het scherm met schijfinstellingen (zie Afbeelding 16 op pagina 27) klikt u op **Sleep Timer** (Sluimerfunctie) om het dialoogvenster Set Sleep Timer (Sluimerfunctie instellen) weer te geven:



2. In het vak **Turn off Drive** (Schijf uitschakelen) selecteert u de inactieve periode waarna de schijf moet worden uitgeschakeld.
3. Klik op **Set Timer** (Timer instellen) om de instelling voor de sluimerfunctie op te slaan en te implementeren.

De schijf wissen

VOORZICHTIG! Door de schijf te wissen worden alle gegevens erop permanent verwijderd. Zorg altijd dat u geen van de gegevens op de schijf nog nodig hebt voordat u de schijf wist.

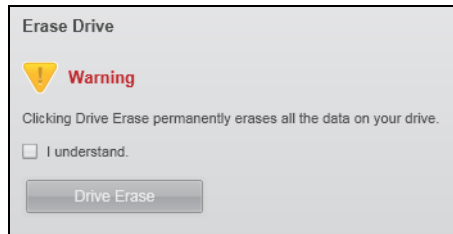
Opmerking: wanneer u uw schijf wist, wordt ook de WD SmartWare-software gewist samen met alle ondersteuningsbestanden, hulpprogramma's, online help en de gebruikershandleiding. U kunt deze downloaden om uw My Passport naar de oorspronkelijke configuratie te herstellen nadat u de schijf hebt gewist.

Met de WD SmartWare-software kunt u uw schijf op twee manieren wissen, het hangt ervan af of uw My Passport-schijf vergrendeld is of niet:

Uw schijf is . . .	En u . . .	Raadpleeg dan . . .
Niet vergrendeld,	<i>Wilt</i> de schijf wissen,	"De functie voor het wissen van de schijf gebruiken van de schijfinstellingen" in het volgende gedeelte.
Vergrendeld,	Uw wachtwoord bent vergeten of kwijtgeraakt en u de schijf <i>moet</i> wissen,	"Het hulpprogramma voor het ontgrendelen van de schijf gebruiken" op pagina 38.

De functie voor het wissen van de schijf gebruiken van de schijfinstellingen. Uw My Passport wissen wanneer de schijf niet vergrendeld is:

1. In het scherm met schijfinstellingen (zie Afbeelding 16 op pagina 27) klikt u op **Drive Erase** (Schijf wissen) om het dialoogvenster Erase Drive (Schijf wissen) weer te geven:



2. Lees de waarschuwing over gegevensverlies als u uw schijf wist.
3. Selecteer **I understand** (Ik begrijp het) om aan te geven dat u het risico aanvaardt.
4. Klik op **Drive Erase** (Schijf wissen) om uw schijf te wissen.

Nadat het wissen van de schijf is voltooid, gaat u op support.wdc.com naar Answer ID 5419 in de kennisbank voor informatie over het downloaden en herstellen van de WD SmartWare-software en -schijfkopie op uw My Passport-schijf.

Opmerking: door uw schijf te wissen wordt het wachtwoord ook verwijderd. Als u een wachtwoord hebt gebruikt om uw schijf te beveiligen, moet u dit opnieuw instellen na het herstellen van de WD SmartWare-software en -schijfkopie. (Zie "De schijf beveiligen met een wachtwoord" op pagina 27.)

Het hulpprogramma voor het ontgrendelen van de schijf gebruiken. Zo wist u uw My Passport wanneer de schijf is vergrendeld en u uw wachtwoord bent vergeten of kwijtgeraakt:

1. Als u geen prompt ziet voor het invoeren van het wachtwoord kunt u twee dingen doen:
 - Klik op de afbeelding van de My Passport boven de prompt Drive is locked (Schijf is vergrendeld) op het beginscherm om het ontgrendelingsscherm van de WD SmartWare-schijf te openen:



- Start het hulpprogramma van WD SmartWare voor het het ontgrendelen van de schijf op een van de volgende manieren:
 - Gebruik het bestandsbeheer van uw computer om de virtuele cd WD Unlock te openen en dubbelklik op het bestand Unlock.exe
 - Klik op **Start > Deze computer** en dubbelklik op het pictogram van de virtuele cd WD Unlock onder Apparaten met verwisselbare opslag



2. U kunt vijf keer proberen de schijf te ontgrendelen door:
 - a. Een wachtwoord in te voeren in het vak **Password** (Wachtwoord).
 - b. Te klikken op **Unlock** (Ontgrendelen).
3. Wanneer voor de vijfde keer een onjuist wachtwoord wordt ingevoerd, wordt **Erase My Passport; too many attempts** (My Passport wissen: te veel pogingen) weergegeven:



4. Lees de waarschuwing over gegevensverlies als u uw schijf wist.
5. Selecteer **I understand** (Ik begrijp het) om aan te geven dat u het risico aanvaardt.
6. Klik op **Format** (Formatteren) om uw schijf te wissen.

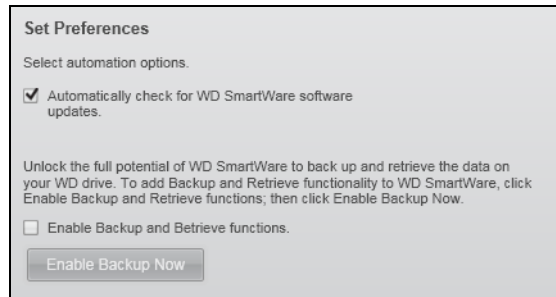
Nadat het wissen van de schijf is voltooid, gaat u op support.wdc.com naar Answer ID 5419 in de kennisbank voor informatie over het downloaden en herstellen van de WD SmartWare-software en -schijfkopie op uw My Passport-schijf.

Opmerking: door uw schijf te wissen wordt het wachtwoord ook verwijderd. Als u nog steeds een wachtwoord wilt gebruiken om uw schijf te beveiligen, moet u het opnieuw instellen na het herstellen van de WD SmartWare-software en -schijfkopie. (Zie "De schijf beveiligen met een wachtwoord" op pagina 27.)

De functies inschakelen voor het maken en herstellen van back-ups

Als u **Install Drive Settings** (Schijfinstellingen installeren) hebt geselecteerd in de prompt **What would you like to do?** (Wat wilt u doen?) op het scherm Welcome to WD SmartWare (Welkom bij WD SmartWare) en u nu de functies voor het maken en herstellen van een back-up wilt inschakelen:

1. In het scherm Drive Settings (Schijfinstellingen) van het schijfbeheer (zie Afbeelding 16 op pagina 27) klikt u op **Preferences** (Voorkeuren) om het dialoogvenster Set Preferences (Voorkeuren instellen) weer te geven:



2. Activeer het selectievakje **Enable Backup and Retrieve functions** (Functies inschakelen voor back-ups maken en herstellen).
3. Klik op **Enable Backup Now** (Back-up nu inschakelen) om:
 - De tabbladen **Backup** (Back-up) en **Retrieve** (Herstellen) toe te voegen aan het beginscherm
 - De opties **Set Up Software** (Software instellen) en **Set Up Drive** (Schijf instellen) toe te voegen aan het scherm met instellingen
 - De optie **Preferences** (Voorkeuren) te verwijderen van het scherm met schijfinstellingen

De WD SmartWare-software verwijderen

Belangrijk: U kunt de software eenvoudig verwijderen. U moet de back-up taak echter opnieuw uitvoeren nadat u de software opnieuw hebt geïnstalleerd, aangezien bij het verwijderen van de software alle bestaande back-up configuraties worden verwijderd. (Zie "Back-ups maken van uw computerbestanden" op pagina 15.)

Gebruik de functie van uw besturingssysteem voor het installeren of verwijderen van programma's om de WD SmartWare-software van uw computer te verwijderen.

Installatie ongedaan maken in Windows XP

De WD SmartWare-software verwijderen in Windows XP:

1. Klik op **Start > Configuratiescherm**.
2. Dubbelklik op **Software**.
3. Selecteer **WD SmartWare** en klik op **Verwijderen**.
4. Klik op **Ja** in de prompt **Weet u zeker...**

Installatie ongedaan maken in Windows Vista of Windows 7

De WD SmartWare-software verwijderen in Windows Vista of Windows 7:

1. Klik op **Start > Configuratiescherm**.
2. Dubbelklik op **Programma's en onderdelen**.
3. Klik op **WD SmartWare** of het WD SmartWare-pictogram en klik op **Verwijderen/wijzigen** boven aan het scherm.
4. Klik op **Ja** in de prompt **Wilt u doorgaan....**

De WD SmartWare-software en -schijfkopie herstellen

Naast het verwijderen van alle gegevens op uw My Passport-schijf worden met het wissen of opnieuw formatteren van de schijf tevens de WD SmartWare-software en alle ondersteuningsbestanden, hulpprogramma's, online help en de gebruikershandleiding verwijderd.

Als u de WD SmartWare-software op uw computer ooit moet verwijderen en opnieuw moet installeren, of als u de schijf op een andere computer wilt gebruiken en u de software daar moet installeren, moet u de WD SmartWare-software en -schijfkopie herstellen op uw My Passport-schijf. Nadat u de schijf hebt gewist of opnieuw geformatteerd gaat u hiervoor naar support.wdc.com en raadpleegt u Answer ID 5419 van de kennisbank.

7

De status van de schijf controleren

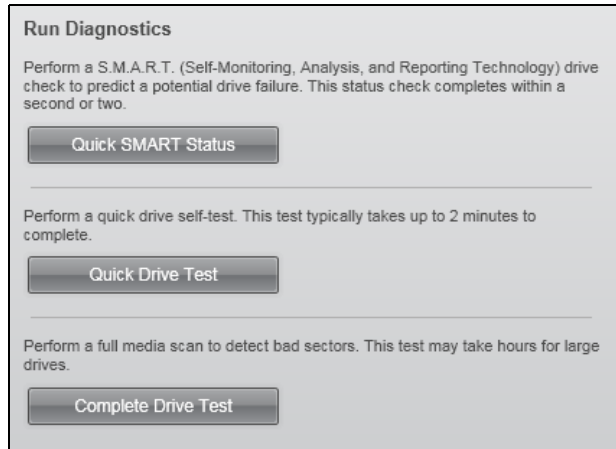
De gegevens op uw My Passport-schijf zijn belangrijk voor u. De WD SmartWare-software bevat verschillende diagnostische hulpmiddelen om zeker te zijn dat de schijf goed functioneert. Voer een van de volgende tests uit als u bang bent dat uw schijf niet correct werkt:

Diagnostisch hulpmiddel	Beschrijving
Quick S.M.A.R.T. Status Check (Snelle S.M.A.R.T.-statuscontrole)	S.M.A.R.T. is een functie voor het voorspellen van fouten, waarbij voortdurend belangrijke interne prestaties van de schijf worden gecontroleerd. Wanneer er bijvoorbeeld wordt geconstateerd dat er een toename is van temperatuur, geluid of lees-/schrijffouten, kan dat een indicatie zijn dat er een ernstige fout in de schijf kan optreden. Wanneer u vooraf bent gewaarschuwd, kunt u voorzorgsmaatregelen treffen door bijvoorbeeld uw gegevens op een andere schijf te zetten voordat de fout zich voordoet. Het resultaat van een snelle S.M.A.R.T.-statuscontrole is een evaluatie van de toestand van de schijf die wel of niet met goed gevolg wordt afgelegd. De S.M.A.R.T.-statuscontrole is binnen enkele seconden gereed.
Quick Drive Test (Snelle test van schijf)	Uw My Passport-schijf heeft een ingebouwd diagnoseprogramma ter bescherming van uw gegevens dat de schijf controleert op fouten. Met deze snelle schijftest wordt de schijf gecontroleerd op ernstige problemen. Het resultaat van een snelle schijftest is een evaluatie van de toestand van de schijf die wel of niet met goed gevolg wordt afgelegd. De snelle schijftest kan enkele minuten duren.
Complete Drive Test (Complete test van schijf)	De uitgebreidste schijfdiagnostiek is de volledige schijftest. Iedere sector wordt methodisch getest op fouten en indien nodig worden markeringen geplaatst bij slechte sectoren. De complete test van de schijf kan enkele uren duren, afhankelijk van de grootte en de gegevensinstellingen van uw schijf.

U kunt de schijfdiagnose en statuscontroles het beste regelmatig uitvoeren, voordat u problemen hebt met uw schijf. En aangezien ze zo snel zijn, geeft het uitvoeren van de snelle S.M.A.R.T.-statuscontrole en de snelle schijftest veel vertrouwen met minimaal ongemak. Voer vervolgens de controles alle drie uit wanneer er schijffouten zijn bij het maken van back-ups of het herstellen van bestanden.

Zo voert u schijfdiagnostiek en statuscontroles uit:

1. In het scherm met schijfinstellingen (zie Afbeelding 16 op pagina 27) klikt u op **Diagnostics** (Diagnostiek) om het dialoogvenster Run Diagnostics (Diagnostiek uitvoeren) weer te geven:



2. Klik op de knop van de test die u wilt uitvoeren:
 - **Quick SMART Status (Snelle SMART-status)**
 - **Quick Drive Test (Snelle test van schijf)**
 - **Complete Drive Test (Complete test van schijf)**

De schijf met een Mac gebruiken

De My Passport-schijf is vooraf geformatteerd als één NTFS-partitie voor compatibiliteit met alle bijgewerkte besturingssystemen van Windows. Om de schijf te gebruiken met de besturingssystemen Mac OS X Leopard of Snow Leopard, en om Time Machine te kunnen gebruiken, moet u eerst:

- De schijf opnieuw formatteren naar één HFS+J-partitie
- De WD SmartWare-software en -schijfkopie herstellen

Dit hoofdstuk behandelt de volgende onderwerpen:

- De schijf opnieuw formatteren
- De WD SmartWare-software en -schijfkopie herstellen
- De schijf aansluiten en aan de slag gaan
- Prestaties verhogen met WD +TURBO
- De WD SmartWare-software installeren
- Het beginscherm van WD SmartWare
- Het WD SmartWare-pictogram gebruiken
- De WD SmartWare-software openen
- De status van de schijf controleren
- De schijf veilig deactiveren
- De schijf ontgrendelen
- De WD SmartWare-software verwijderen

De schijf opnieuw formatteren

VOORZICHTIG! Alle inhoud wordt door het formatteren van de schijf gewist. Als u al bestanden op de schijf hebt opgeslagen, zorg dan dat u daarvan een back-up maakt voordat u opnieuw gaat formatteren.

Ga naar support.wdc.com en zoek in de kennisbank naar de toepasselijke Answer ID voor informatie over het opnieuw formatteren van een Windows-schijf:

- 287 of 3323 voor Mac OS X
- 1364 voor FAT32

Zie "Problemen oplossen" op pagina 57 voor meer informatie over het opnieuw formatteren van een schijf.

De WD SmartWare-software en -schijfkopie herstellen

Nadat u uw My Passport-schijf opnieuw hebt geformatteerd voor gebruik op Mac-computers, gaat u op support.wdc.com naar Answer ID 5419 in de kennisbank voor informatie over het downloaden en herstellen van de Mac-versie van de WD SmartWare-software en -schijfkopie op uw My Passport-schijf.

De schijf aansluiten en aan de slag gaan

Nadat u de schijf opnieuw hebt geformatteerd voor gebruik op een Mac-computer en de Mac-versie van de WD SmartWare-software en -schijfkopie hebt hersteld doet u het volgende:

1. Schakel uw Mac-computer in.
2. Sluit de My Passport-schijf aan op uw computer met de USB-kabel zoals weergegeven in Afbeelding 3 op pagina 5.

3. Controleer of het My Passport-pictogram wordt weergegeven op uw bureaublad, waarbij MY PASSPORT de naam is die u hebt toegewezen aan het volume bij het opnieuw formatteren van de schijf voor gebruik met een Mac-computer:



Uw My Passport-schijf kan nu worden gebruikt als extern opslagapparaat. U kunt de prestaties verbeteren door de volgende software te installeren die beschikbaar is op de schijf:

- Het hulpprogramma WD +TURBO (zie Prestaties verhogen met WD +TURBO in het volgende gedeelte)
- WD SmartWare-software (zie "De WD SmartWare-software installeren" op pagina 47)

Prestaties verhogen met WD +TURBO

WD +TURBO is een hulpprogramma op de My Passport-schijf dat u kunt installeren om de prestaties van de schijf te verbeteren op een Mac-computer.

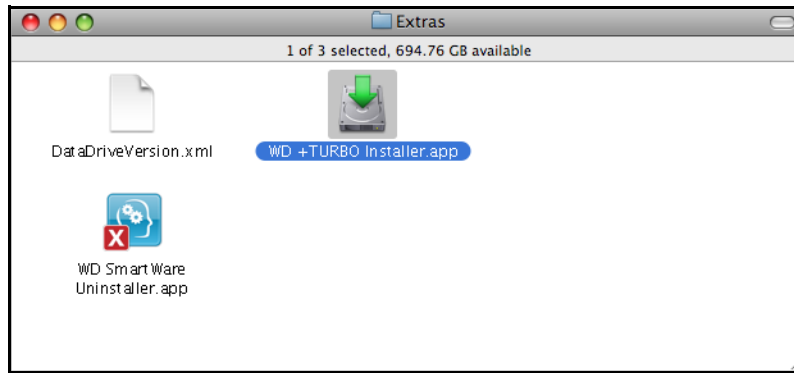
Als u de WD SmartWare-software installeert, hoeft u het hulpprogramma WD +TURBO niet zelf te installeren, dit wordt automatisch gedaan door de WD SmartWare-software. Installeer WD +TURBO om de prestaties van uw My Passport-schijf te verbeteren als u de WD SmartWare-software niet installeert.

Zo installeert u WD +TURBO:

1. Dubbelklik op het My Passport-pictogram en dubbelklik daarna op de map Extras op het scherm dat wordt weergegeven:



2. Dubbelklik op het pictogram WD +TURBO Installer:



3. In het scherm WD +TURBO Driver Installer klikt u op **Installeer**:



4. Lees de licentieovereenkomst en klik vervolgens op **Accept** (Accepteer).
5. Er wordt een bericht weergegeven waarin staat dat voor de installatie van de stuurprogramma's de computer opnieuw moet worden opgestart om ze te activeren:

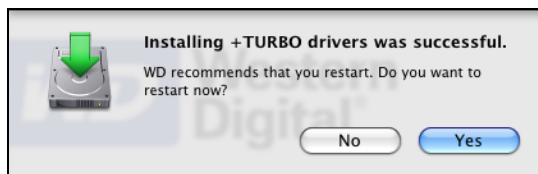


Klik op **Ja** om verder te gaan.

6. Voer het wachtwoord in dat u normaal gesproken gebruikt voor toegang tot de computer in het veld **Wachtwoord** en klik op **OK**:



7. Wanneer de installatie is voltooid, klikt u op **Ja** om de computer opnieuw op te starten:



- Nadat de computer opnieuw is opgestart ziet het My Passport-pictogram op het bureaublad er nu zo uit, waarbij MY PASSPORT de naam is die u hebt toegewezen aan het volume bij het opnieuw formatteren van de schijf voor gebruik met een Mac-computer:



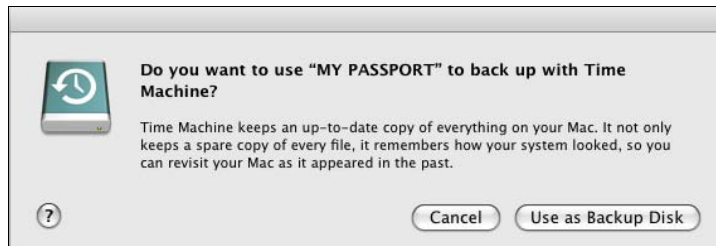
Uw My Passport-schijf kan nu worden gebruikt als extern opslagapparaat met verbeterde prestaties.

De WD SmartWare-software installeren

- Dubbelklik op het My Passport-pictogram en dubbelklik daarna op het WD SmartWare-pictogram in het scherm dat wordt weergegeven:



- Er wordt een bericht weergegeven met de vraag of u de My Passport-schijf wilt gebruiken voor back-ups met Time Machine:



De WD SmartWare-software is volledig compatibel met de Time Machine-software van Apple. Wanneer u Time Machine gebruikt, kunt u de WD SmartWare-software nog steeds gebruiken voor wachtwoordbeveiliging, registratie van de schijf en het uitvoeren van schijfdiagnoses.

- Klik op **Annuleer** als u de back-upsoftware Time Machine *niet* wilt gebruiken.
- Klik op **Gebruik als reservekopieschijf** als u de back-upsoftware Time Machine *wel* wilt gebruiken. Het My Passport-pictogram wordt nu als volgt weergegeven:



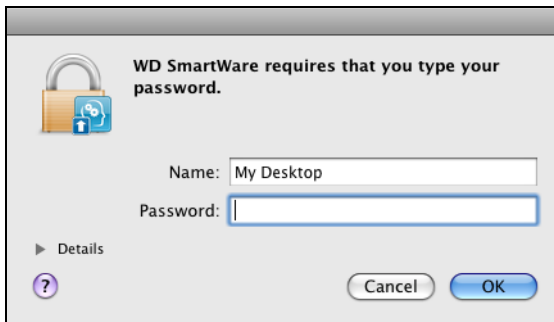
Het scherm WD SmartWare Software Installer wordt weergegeven:



3. Klik op **Continue to Install** (Doorgaan met installatie) en er wordt vastgesteld dat de WD SmartWare-software niet is geïnstalleerd:



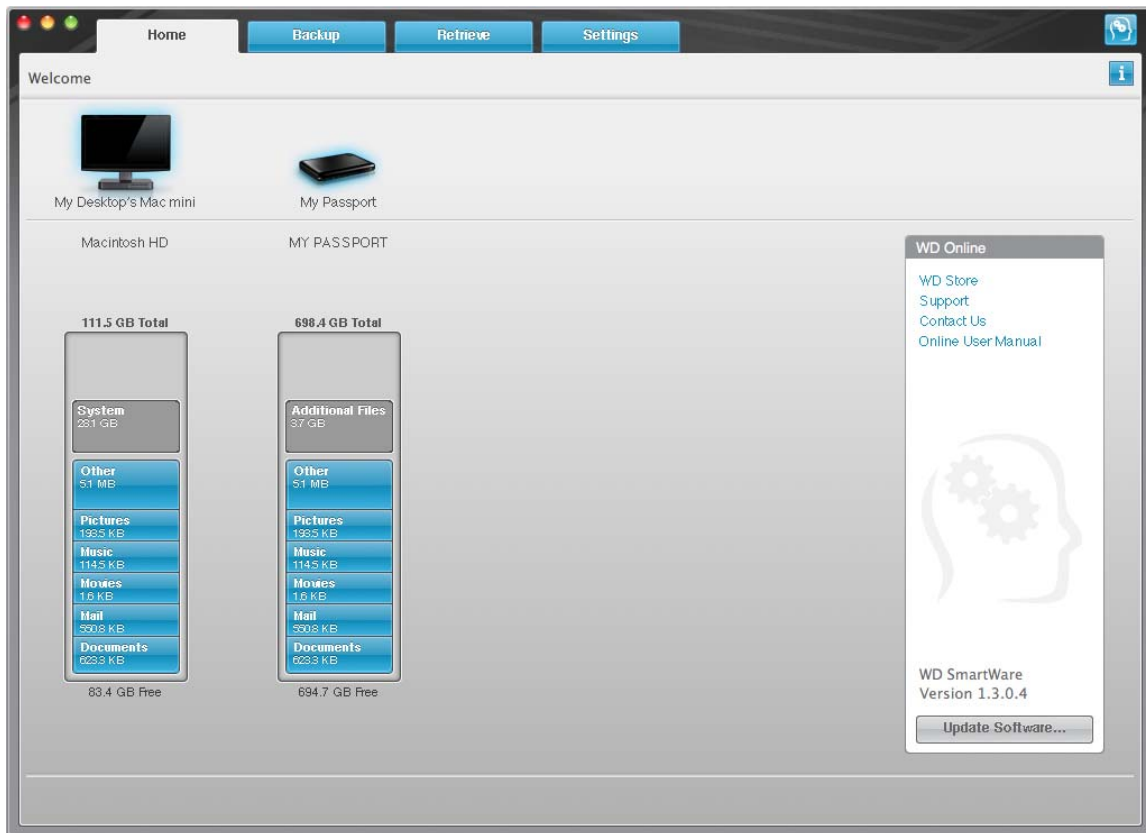
4. Klik op **Install WD SmartWare** (Installeer WD SmartWare) om de installatie te beginnen.
5. Lees de licentieovereenkomst en klik vervolgens op **Accept** (Accepteer).
6. Voer het wachtwoord in dat u normaal gesproken gebruikt voor toegang tot de computer in het veld **Wachtwoord**:



7. Wacht tot de installatie is voltooid. Dit kan enkele minuten duren:



8. Wanneer de installatie is voltooid, wordt het beginscherm van WD SmartWare weergegeven (zie Afbeelding 17 op pagina 49).



Afbeelding 17. Het beginscherm

Het beginscherm van WD SmartWare

Op het beginscherm kunt u de primaire schijf voor het categoriseren aanpassen met de vervolgkeuzelijst onder de naam van uw computer. Als u een andere schijf selecteert, worden de bestandscategorieën op die schijf geïdentificeerd. Klik vervolgens op het tabblad **Backup** (Back-up) of **Retrieve** (Herstellen) om een back-up te maken of om bestanden terug te zetten op een andere locatie dan de hoofdschijf van uw computer.

In de inhoudsmeter van de vaste schijf van uw computer worden alle bestanden waarvan een back-up kan worden gemaakt in zes categorieën weergegeven met een blauwe achtergrond in de volgende mappen:

- **Music (Muziek)**
- **Movies (Films)**
- **Pictures (Afbeeldingen)**
- **Mail (E-mail)**
- **Documents (Documenten)**
- **Other (Overig)**

Elke categorie bevat alle bestanden in de weergegeven map met uitzondering van de categorie **Other** (Overig) die alle bestanden in al uw overige mappen op uw computer bevat.

Opmerkingen:

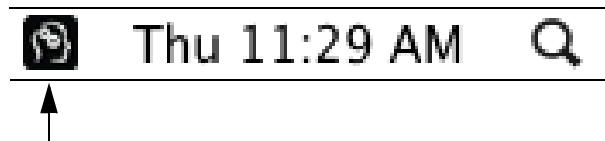
- De categorie **System** (Systeem) met een donkergrijze achtergrond bevat alle bestanden van uw besturingssysteem waarvan geen back-up kan worden gemaakt. Bestanden waarvan geen back-up kan worden gemaakt zijn onder andere systeembestanden, programmabestanden, toepassingen en werkbestanden.
- In de categorie **Retrieved** (Hersteld), ook met een donkergrijze achtergrond, worden bestanden weergegeven die u hebt hersteld van een eerdere back-up. Ook van deze bestanden kan geen back-up worden gemaakt.
- Door de aanwijzer op een categorie te houden, wordt het aantal bestanden in die categorie weergegeven.

In de inhoudsmeter van uw My Passport-schijf bevat de categorie **Additional Files** (Extra bestanden) alle bestanden die worden weergegeven in het gedeelte met gebruikte ruimte van de schijf eigenschappen. Deze ruimte is niet beschikbaar voor back-ups.

Opmerking: het kleine aantal bestanden dat wordt weergegeven in de categorie **Additional Files** (Extra bestanden) wanneer u de WD SmartWare-software de eerste keer installeert (vóór het uitvoeren van de eerste back-up), zijn de systeembestanden en verborgen bestanden die daar zijn neergezet door het besturingssysteem van uw computer tijdens de installatie van de schijf.

Het WD SmartWare-pictogram gebruiken

Nadat u de WD SmartWare-software hebt geïnstalleerd, wordt het WD SmartWare-pictogram in de menubalk rechtsboven in het scherm weergegeven:



Door op het pictogram te klikken kunt u:

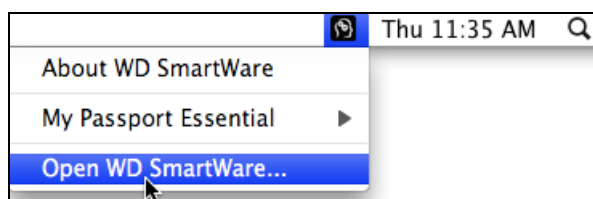
- De WD SmartWare-software openen
- De status van de schijf controleren
- De schijf veilig deactiveren

In de volgende gedeelten wordt beschreven hoe u het pictogram kunt gebruiken en andere manieren om deze handelingen uit te voeren.

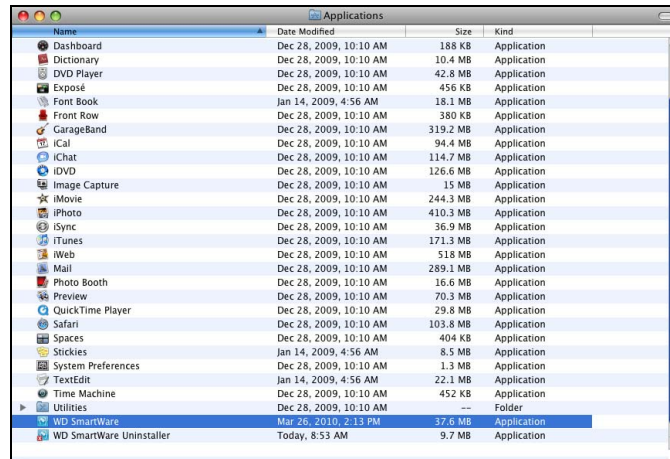
De WD SmartWare-software openen

Als de WD SmartWare-software niet automatisch wordt geopend, kunt u deze als volgt starten:

- Klik op het WD SmartWare-pictogram en selecteer **Open WD SmartWare** (WD SmartWare openen):



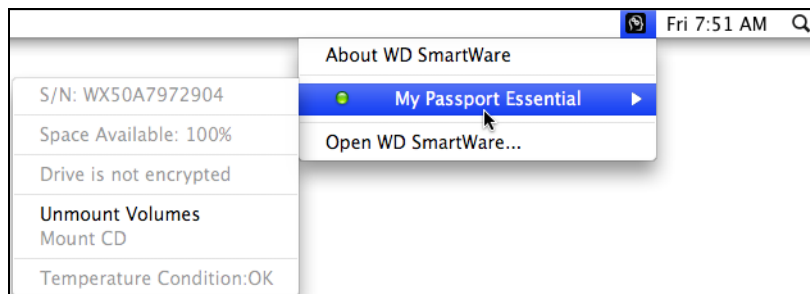
- Dubbelklik op **WD SmartWare** in de lijst met Programma's:



De status van de schijf controleren

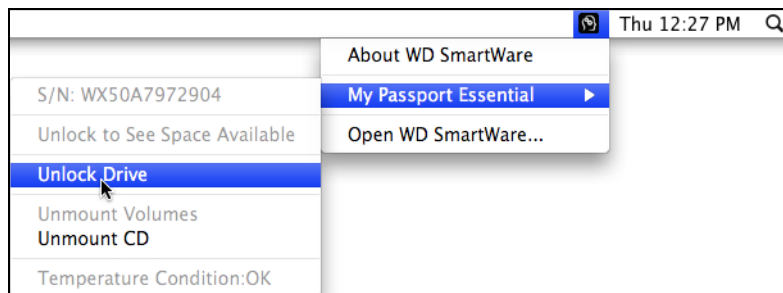
Gebruik het WD SmartWare-pictogram om te bepalen of de schijf is versleuteld (vergrendeld), hoe vol de schijf is, wat het serienummer is en wat de temperatuur van de schijf is:

1. Klik op het WD SmartWare-pictogram voor een lijst met schijven en selecteer de My Passport-schijf:



2. Als de schijf ontgrendeld is (niet versleuteld), worden in het submenu het serienummer van de schijf, de beschikbare ruimte en de temperatuur weergegeven.

Als de schijf vergrendeld is:



- a. Klik in het submenu op **Unlock Drive** (Schijf ontgrendelen) voor het scherm WD SmartWare Drive Unlock (WD SmartWare-schijf ontgrendelen):



- b. Voer uw wachtwoord in in het vak **Password** (Wachtwoord) en klik op **Unlock** (Ontgrendelen).
- c. Klik op **Exit** (Afsluiten) in de prompt **Your drive is now unlocked** (Uw schijf is nu ontgrendeld) om het scherm van WD SmartWare voor het het ontgrendelen van de schijf te sluiten.
- d. Herhaal stap 1 en stap 2 om de status van de schijf te zien.

De schijf veilig deactiveren

U kunt de schijf op twee manieren veilig deactiveren op een Mac, met:

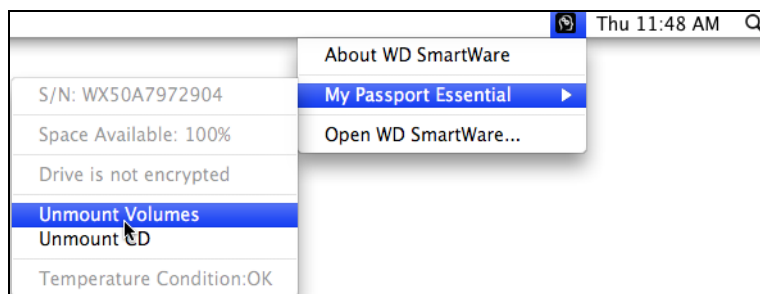
- Het WD SmartWare-pictogram
- Het My Passport-pictogram

VOORZICHTIG! Sluit alle actieve vensters en toepassingen voordat u de schijf afsluit of verwijdert om gegevensverlies te voorkomen.

Het WD SmartWare-pictogram gebruiken

De schijf veilig deactiveren met het WD SmartWare-pictogram:

1. Klik op het WD SmartWare-pictogram voor een lijst met schijven.
2. Selecteer de My Passport-schijf en selecteer in het submenu **Unmount Volumes** (Deactiveer volumes):



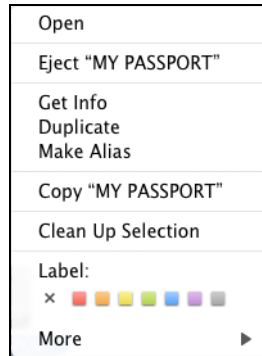
Als de schijf meer dan één volume bevat, wordt u gevraagd het volume te selecteren. U hoort de schijf mogelijk uitschakelen.

3. Wacht totdat het schijfpictogram verdwenen is van het bureaublad voordat u de schijf loskoppelt van de computer.

Het My Passport-pictogram gebruiken

De schijf veilig deactiveren met het My Passport-pictogram:

1. Klik met de rechtermuisknop of met Control ingedrukt op het My Passport-pictogram en selecteer **Verwijder "MY PASSPORT"**, waarbij MY PASSPORT de naam is die u hebt toegewezen aan het volume bij het opnieuw formatteren van de schijf voor gebruik met een Mac-computer:



U hoort de schijf mogelijk uitschakelen.

2. Wacht totdat het schijfpictogram verdwenen is van het bureaublad voordat u de schijf loskoppelt van de computer.

De schijf ontgrendelen

Nadat u een wachtwoord hebt ingesteld om te voorkomen dat anderen toegang hebben tot de bestanden op uw schijf, moet u uw wachtwoord invoeren om de schijf te ontgrendelen wanneer u:

- De computer uitschakelt en weer opstart
- De schijf loskoppelt en daarna weer aansluit op uw computer
- Uw computer de slaapstand verlaat

Ook wanneer de WD SmartWare-software niet is geïnstalleerd moet u uw wachtwoord invoeren.

De schijf ontgrendelen met de WD SmartWare-software

De procedure voor het ontgrendelen van uw schijf met de WD SmartWare-software kan automatisch of handmatig zijn, afhankelijk van de weergave van het scherm **Please provide your password** (Voer uw wachtwoord in).

Automatisch. Wanneer u uw computer afsluit en weer opstart of de schijf loskoppelt en weer aansluit op de computer, geeft de WD SmartWare-software het venster **Please provide your password** (Geef uw wachtwoord in) weer:



Zo ontgrendelt u uw schijf:

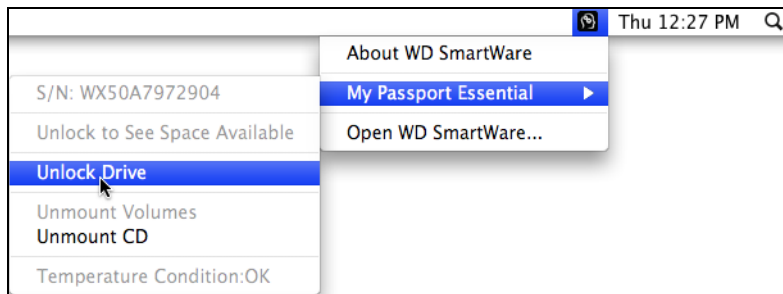
1. Vul uw wachtwoord in in het vak **Password** (Wachtwoord).
2. Klik op **Unlock** (Ontgrendelen) om uw schijf te ontgrendelen en de WD SmartWare-software te activeren.

Handmatig. Als uw computer in de slaapstand gaat, wordt er mogelijk geen ontgrendelingsscherm weergegeven wanneer u de computer opnieuw activeert. Voor het ontgrendelen van de schijf gebruikt u een van de volgende opties:

- WD Unlocker VCD zoals beschreven in "De schijf ontgrendelen zonder de WD SmartWare-software" op pagina 54
- Het WD SmartWare-pictogram

De schijf handmatig ontgrendelen met het WD SmartWare-pictogram:

1. Klik op het WD SmartWare-pictogram in de balk rechtsboven in het scherm.
2. Selecteer de My Passport-schijf en selecteer vervolgens **Unlock Drive** (Schijf ontgrendelen):



3. Voer uw wachtwoord in in het veld **Password** (Wachtwoord) en klik op **Unlock** (Ontgrendel) in het scherm WD SmartWare Drive Unlock:



4. Na de prompt **Your drive is now unlocked** (Uw schijf is nu ontgrendeld), klikt u op **Exit** (Afsluiten) om het scherm WD SmartWare Drive Unlock (WD SmartWare-schijf ontgrendelen) te sluiten.

De schijf ontgrendelen zonder de WD SmartWare-software

Wanneer u uw met wachtwoord beveiligde schijf aansluit op een computer zonder de WD SmartWare-software, hebt u nog steeds toegang tot het hulpprogramma WD SmartWare Drive Unlock om de schijf daarmee te ontgrendelen. De WD SmartWare-software biedt een hulpprogramma op een virtuele cd (VCD) die wordt weergegeven op uw bureaublad:



Zo ontgrendelt u de schijf zonder de WD SmartWare-software:

1. Dubbelklik op het pictogram WD Unlocker VCD en dubbelklik daarna op het pictogram Drive Unlock (Schijf ontgrendelen) in het scherm dat wordt weergegeven:



2. Voer uw wachtwoord in in het vak **Password** (Wachtwoord):



3. Klik op **Unlock** (Ontgrendelen) om uw schijf te ontgrendelen.
4. Klik op **Exit** (Afsluiten) in de prompt **Your drive is now unlocked** (Uw schijf is nu ontgrendeld) om het scherm van WD SmartWare voor het ontgrendelen van de schijf te sluiten.

De WD SmartWare-software verwijderen

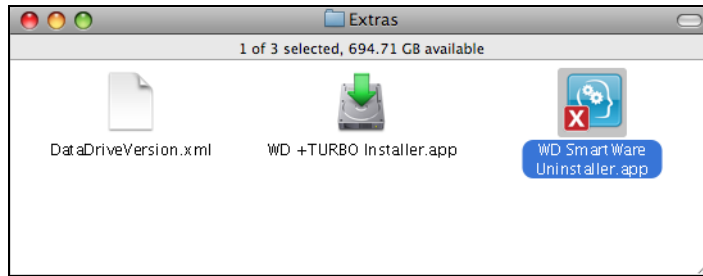
Belangrijk: U kunt de software eenvoudig verwijderen. U moet de back-up taak echter opnieuw uitvoeren nadat u de software opnieuw hebt geïnstalleerd, aangezien bij het verwijderen van de software alle bestaande back-up configuraties worden verwijderd. (Zie "Back-ups maken van uw computerbestanden" op pagina 15.)

De WD SmartWare-software verwijderen:

1. Dubbelklik op het My Passport-pictogram en dubbelklik daarna op de map Extras op het scherm dat wordt weergegeven:



2. Dubbelklik op het pictogram WD SmartWare Uninstaller:



3. Klik op **Uninstall** (Verwijder) op het scherm WD SmartWare Uninstall (WD SmartWare verwijderen):



Problemen oplossen

Dit hoofdstuk behandelt de volgende onderwerpen:

[De schijf installeren, partitioneren en formatteren](#)
[Veelgestelde vragen](#)

Als u problemen hebt bij de installatie of bij het gebruik van dit product, raadpleegt u dit hoofdstuk met oplossingen of gaat u naar onze ondersteuningswebsite op support.wdc.com en zoekt u in onze kennisbank voor hulp.

De schijf installeren, partitioneren en formatteren

Hoe kan ik...?	Answer ID
■ De schijf in Windows XP en Vista installeren, partitioneren en formatteren	207, 3322
■ De schijf in Mac OS X 10.4.11 en 10.5+ installeren, partitioneren en formatteren	287, 3323
■ De schijf opnieuw formatteren van Mac GPT naar Windows XP NTFS	3645
■ De schijf opnieuw formatteren van Mac GPT naar Windows Vista NTFS	3647
■ De oorspronkelijke software van dit product verkrijgen en opnieuw installeren	1425
■ De schijf formatteren naar het FAT32-bestandssysteem*	1364
■ Het station zowel op een Mac als een pc gebruiken	291

**Het bestandssysteem FAT32 heeft een maximale individuele grootte van 4 GB en kan in Windows geen partities maken groter dan 32 GB. Windows-gebruikers kunnen deze groottebeperkingen echter voorkomen door de schijf te formatteren als NTFS met het hulpprogramma Schijfbeheer. Zie Answer ID 1287 op support.wdc.com en artikel-ID's 314463 en 184006 op support.microsoft.com voor meer informatie. Ga naar support.wdc.com/download en download het hulpprogramma voor FAT32-formattering met externe USB/FireWire om in FAT32 partities te maken van meer dan 32 GB bij het opnieuw formatteren van de schijf.*

Veelgestelde vragen

Q: *Waarom gaat de schijf niet aan?*

A: Controleer of de schijf is aangesloten op een energiebron. Een speciale kabel is mogelijk nodig voor computers met een beperkte voeding via de poort. Ga in de VS voor meer informatie naar onze website op store.westerndigital.com. Neem buiten de VS contact op met de technische ondersteuning van WD in uw regio.

Q: *Waarom wordt de schijf niet herkend in Deze computer of op het bureaublad van de computer?*

A: Als het systeem beschikt over een USB 3.0- of USB 2.0 PCI-adapterkaart, moet u nagaan of de stuurprogramma's zijn geïnstalleerd voordat u het WD USB 3.0-product voor externe opslag aansluit. De schijf wordt niet goed herkend tenzij de stuurprogramma's voor de USB 3.0 of USB 2.0-hoofdhub en -hostcontroller zijn geïnstalleerd. Neem voor installatieprocedures contact op met de fabrikant van de adapterkaart.

Q: *Waarom start mijn computer niet op wanneer ik mijn USB-schijf voor het opstarten aansluit op de computer?*

A: Afhankelijk van uw systeemconfiguratie probeert uw computer mogelijk op te starten vanaf uw draagbare USB-schijf van WD. Raadpleeg de documentatie van de BIOS-instellingen van het moederbord van uw systeem om deze functie uit te schakelen of ga naar support.wdc.com en zie Answer ID 1201 in de kennisbank voor meer informatie over het opstarten vanaf externe schijven. U kunt ook de systeemdokumentatie raadplegen of contact opnemen met de fabrikant van uw systeem.

Q: *Waarom gaat de gegevensoverdracht langzaam?*

A: Uw systeem werkt mogelijk op USB 1.1-snelheden als gevolg van een onjuiste installatie van het stuurprogramma van de USB 3.0- of USB 2.0-adapterkaart of omdat uw systeem geen USB 3.0 of USB 2.0 ondersteunt.

Q: *Hoe kan ik bepalen of mijn systeem USB 3.0 of USB 2.0 ondersteunt?*

A: Raadpleeg de documentatie van uw USB-kaart of neem contact op met de fabrikant van de USB-kaart.

Opmerking: als de USB 3.0- of USB 2.0-controller in de systeemkaart is ingebouwd, moet u ervoor zorgen dat u de juiste chipsetondersteuning installeert voor het moederbord. Raadpleeg de handleiding van uw moederbord of systeem voor meer informatie.

Q: *Wat gebeurt er wanneer een USB 3.0- of USB 2.0-apparaat wordt aangesloten op een USB 1.1-poort of -hub?*

A: USB 3.0 en USB 2.0 zijn achterwaarts compatibel met USB 1.1. Wanneer een USB 3.0- of USB 2.0-apparaat wordt aangesloten op een USB 1.1-poort of -hub, functioneert het op de volle USB 1.1-snelheid van 12 Mb/s. Als uw systeem een PCI Express-sleuf heeft, kunt u alsnog Super-Speed USB krijgen door een PCI Express-adapterkaart te installeren. Neem contact op met de fabrikant van de kaart voor installatieprocedures en meer informatie.

A

Het SES-stuurprogramma installeren

Indien u ervoor kiest de WD SmartWare-software niet te installeren, moet een SES-stuurprogramma zijn geïnstalleerd op computers met Windows om te voorkomen dat de hardwarewizard wordt weergegeven elke keer dat u de My Passport-schijf aansluit op uw computer.

Opmerking: het SES-stuurprogramma wordt automatisch geïnstalleerd wanneer u de WD SmartWare-software installeert of wanneer u op **Do Not Install** (Niet installeren) hebt geklikt op het welkomtscherm van WD SmartWare (zie "Aan de slag zonder de WD SmartWare-software" op pagina 14).

Deze bijlage bevat de volgende onderwerpen:

- [Installeren op Windows XP-computers](#)
- [Installeren op Windows Vista-computers](#)
- [Installeren op Windows 7-computers](#)

Installeren op Windows XP-computers

Nadat u de schijf hebt aangesloten zoals weergegeven in Afbeelding 3 op pagina 5, wordt het scherm Wizard Nieuwe hardware gevonden weergegeven.

Opmerking: als Automatisch afspelen is ingeschakeld, worden mogelijk twee extra schermen weergegeven, tegelijkertijd met het scherm Nieuwe hardware gevonden. In dat geval sluit u deze.

U kunt de wizard Nieuwe hardware gevonden gebruiken om het SES-stuurprogramma op een van de volgende manieren te installeren:

- Automatisch als de computer verbinding heeft met internet.
- Handmatig als de computer verbinding heeft met internet of niet.

Het stuurprogramma automatisch installeren

Om het SES-stuurprogramma automatisch te installeren, moet de computer verbinding hebben met internet:

1. Zorg dat uw computer verbinding heeft met internet.
2. Selecteer op het scherm Nieuwe hardware gevonden **Ja, alleen deze keer** om Windows XP verbinding te laten maken met Windows Update:



3. Klik op **Volgende** om verder te gaan.

4. Selecteer **De software automatisch installeren** en klik op **Volgende**:



5. Wanneer de installatie is voltooid, klikt u op **Voltoeien**:



Het stuurprogramma handmatig installeren

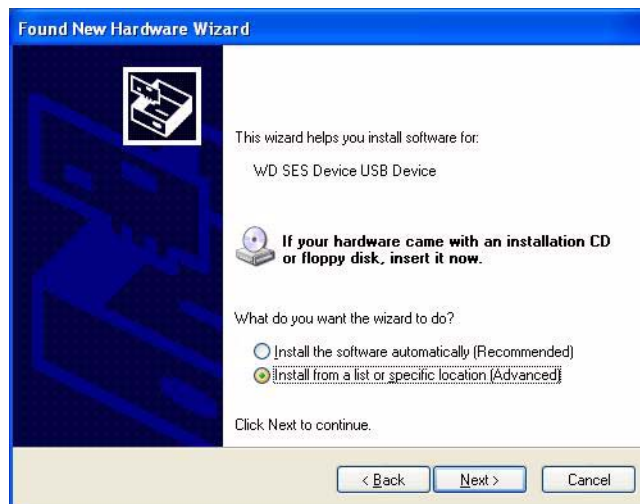
Als uw computer geen verbinding met internet heeft, installeert u het stuurprogramma handmatig:

1. Selecteer op het scherm Nieuwe hardware gevonden **Nee, nu niet** om geen verbinding te maken met Windows Update:



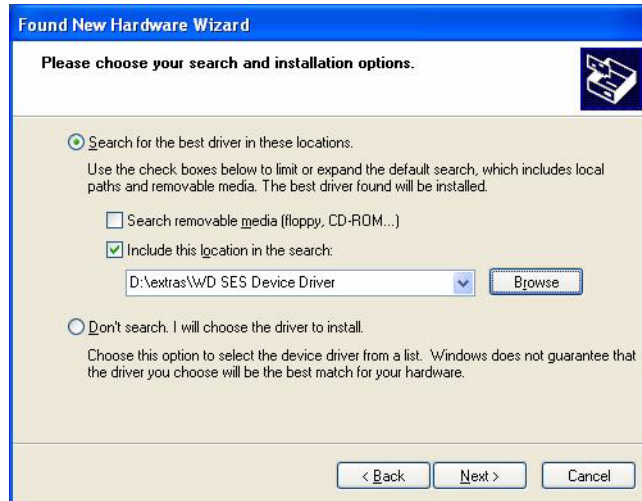
2. Klik op **Volgende** om verder te gaan.

3. Selecteer **Ik wil zelf kiezen** en klik op **Volgende**:



4. Blader naar **Deze computer** en:
 - a. Dubbelklik op de My Passport-schijf.
 - b. Dubbelklik op de map Extras.
 - c. Selecteer **WD SES Device Driver** (WD SES-apparaatstuurprogramma).

d. Klik op **Volgende**:



5. Wanneer de installatie is voltooid, klikt u op **Voltoeien**:



Installeren op Windows Vista-computers

Nadat u de schijf hebt aangesloten zoals weergegeven in Afbeelding 3 op pagina 5, wordt het scherm Nieuwe hardware gevonden weergegeven.

Opmerking: als Automatisch afspelen is ingeschakeld, worden mogelijk twee extra schermen weergegeven, tegelijkertijd met het scherm Nieuwe hardware gevonden. In dat geval sluit u deze.

U kunt het scherm Nieuwe hardware gevonden gebruiken om het SES-stuurprogramma op een van de volgende manieren te installeren:

- Automatisch als de computer verbinding heeft met internet.
- Handmatig als de computer verbinding heeft met internet of niet.

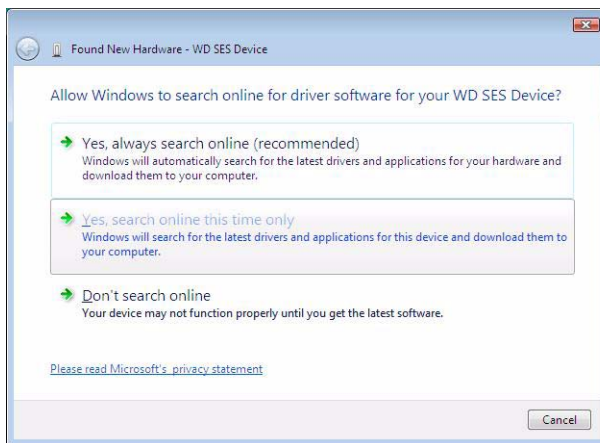
Het stuurprogramma automatisch installeren

Om het SES-stuurprogramma automatisch te installeren, moet de computer verbinding hebben met internet:

1. Zorg dat uw computer verbinding heeft met internet.
2. Klik op het scherm Nieuwe hardware gevonden op **Stuurprogramma's zoeken en installeren**:



3. Selecteer op het scherm Nieuwe hardware gevonden – WD SES Device **Ja, alleen deze keer** om Windows Vista verbinding te laten maken met Windows Update:



In Windows Vista gebeurt automatisch het volgende:

- Er wordt verbinding gemaakt met Windows Update
- Het SES-stuurprogramma wordt gevonden, gedownload en geïnstalleerd

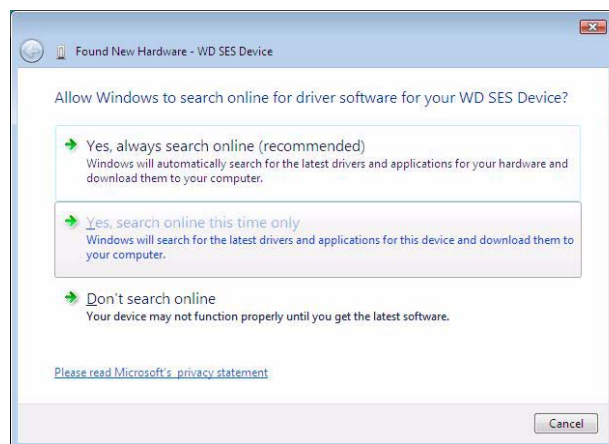
Het stuurprogramma handmatig installeren

Als uw computer geen verbinding met internet heeft, installeert u het stuurprogramma handmatig:

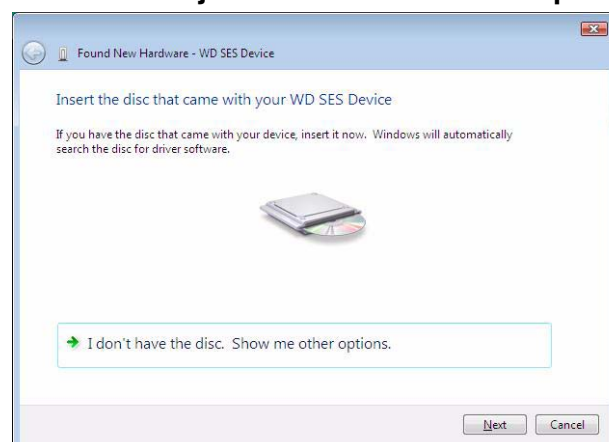
1. Klik op het scherm Nieuwe hardware gevonden op **Stuurprogramma's zoeken en installeren**:



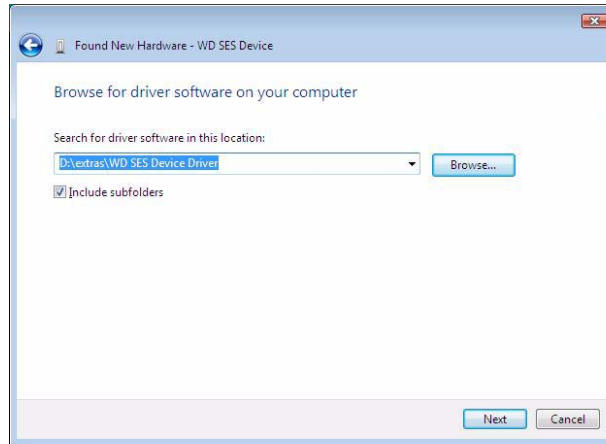
2. Klik op het scherm Nieuwe hardware gevonden – WD SES Device op **Niet online zoeken**:



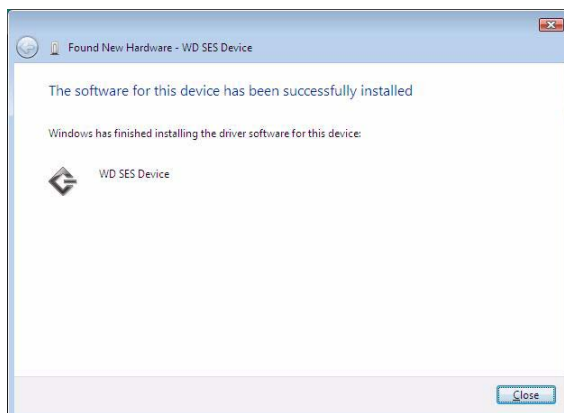
3. In het scherm **Installeren van de schijf van uw WD SES Device** klikt u op **Ik heb de installatieschijf niet. Andere installatieopties weergeven**:



4. Blader naar **Computer** en:
 - a. Dubbelklik op de My Passport-schijf.
 - b. Dubbelklik op de map Extras.
 - c. Selecteer **WD SES Device Driver** (WD SES-apparaatstuurprogramma).
 - d. Klik op **Volgende**:



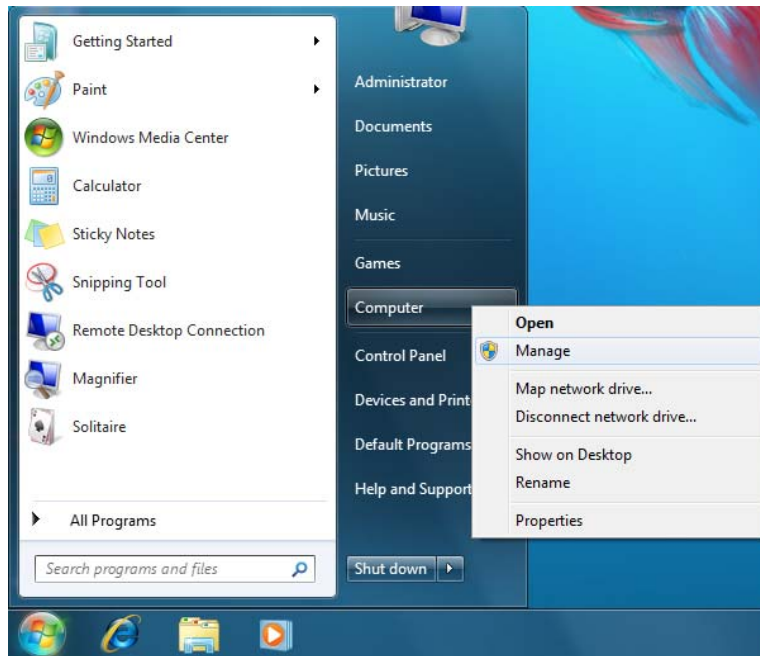
5. Wanneer de installatie is voltooid, klikt u op **Sluiten**:



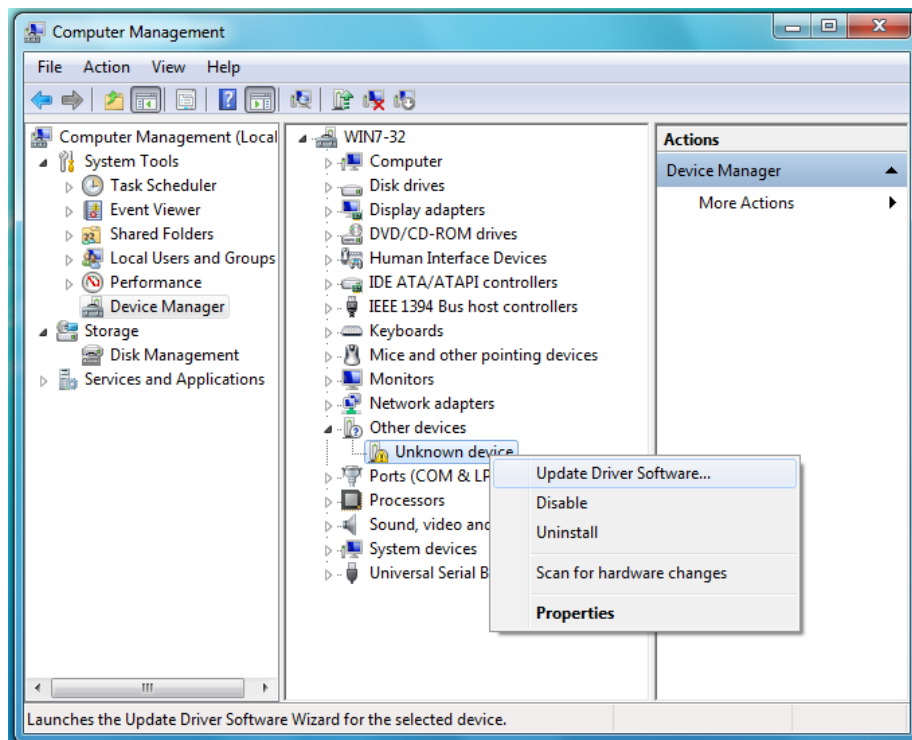
Installeren op Windows 7-computers

Nadat u de schijf hebt aangesloten zoals weergegeven in Afbeelding 3 op pagina 5, kunt u Windows 7 Computerbeheer gebruiken om het SES-stuurprogramma te installeren:

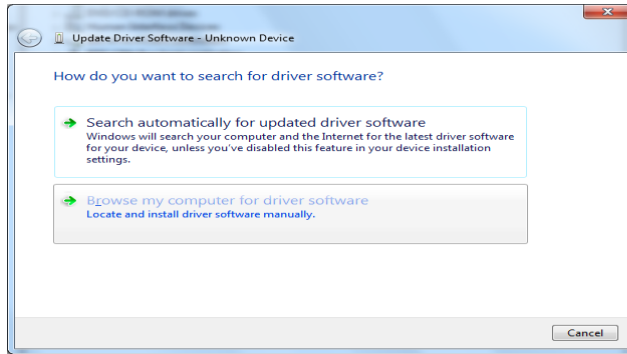
1. Open **Alle programma's** en klik op **Computer > Beheren:**



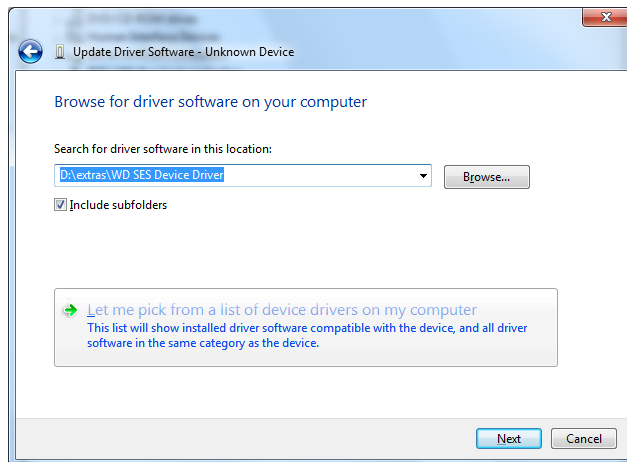
2. Klik onder **Computerbeheer (lokaal)** op **Apparaatbeheer > Onbekend apparaat** en klik met de rechtermuisknop op **Stuurprogramma's bijwerken:**



3. Klik op **Op mijn computer naar stuurprogramma's zoeken**.

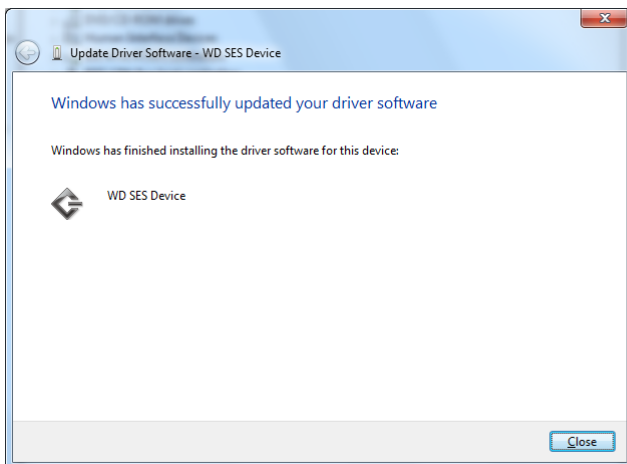


4. Blader naar **Computer**, dubbelklik op de My Passport-schijf, dubbelklik op de map Extras en selecteer **WD SES Device Driver**:



5. Klik op **Volgende**.

6. Wanneer de installatie is voltooid, klikt u op **Sluiten**:



B

Conformiteit en garantie-informatie

Deze bijlage bevat de volgende onderwerpen:

- Wettelijke conformiteit
- Conformiteit met milieuwetten (China)
- Garantie-informatie

Wettelijke conformiteit

FCC Klasse B-informatie

Dit apparaat is getest en in overeenstemming bevonden met de eisen voor een digitaal apparaat van Klasse B, conform Deel 15 van de FCC-bepalingen. Deze normen bieden redelijke garantie tegen schadelijke storingen bij installatie in een woonomgeving. Dit toestel genereert, gebruikt, en kan radiofrequentie-energie uitstralen en kan, indien niet conform de instructies geïnstalleerd en gebruikt, ernstige storing van radio- of televisieontvangst veroorzaken. Er is echter geen garantie dat er geen storing zal optreden in een bepaalde installatie. Als deze apparatuur schadelijke storing aan radio- of televisieontvangst veroorzaakt, wat kan worden vastgesteld door het uit- en aanzetten van de apparatuur, wordt u verzocht om de storing te verhelpen door een van de volgende maatregelen:

- Richt de antenne voor ontvangst in een andere richting of verplaats de antenne.
- Vergroot de afstand tussen de apparatuur en de ontvanger.
- Sluit de apparatuur aan op een stopcontact van een andere groep dan waar de ontvanger op aangesloten is.
- Raadpleeg de dealer of een ervaren radio-/televisietechnicus voor hulp.

Indien zonder de uitdrukkelijke goedkeuring van WD veranderingen of wijzigingen worden uitgevoerd, kan het recht op het gebruik van het apparaat komen te vervallen.

Verklaring ICES-003/NMB-003

Cet appareil numérique de la classe B est conforme à la norme ICES-003 du Canada.
Dit apparaat van Klasse B voldoet aan de Canadese ICES-003 Klasse B-norm.

Veiligheidsnaleving

Goedgekeurd voor de VS en Canada. CAN/CSA-C22.2 No. 60950-1, UL 60950-1: Safety of Information Technology Equipment.

Approuvé pour les Etats-Unis et le Canada. CAN/CSA-C22.2 No. 60950-1, UL 60950-1 : Sûreté d'équipement de technologie de l'information.

CE-conformiteit voor Europa

De markering met het CE-symbool wijst erop dat dit systeem voldoet aan de toepasselijke richtlijnen van de Raad van de Europese Unie, waaronder de EMC-richtlijn (2004/108/EC) en de richtlijn voor laag voltage (2006/95/EC). Er is een conformiteitsverklaring opgesteld in overeenstemming met de toepasselijke richtlijnen die is in te zien bij Western Digital Europa.

KCC-aankondiging (alleen de Republiek Korea)

기종별§	사용자 안내문§
B급 기기 (가정용 정보통신기기)§	이 기기는 가정용으로 전자파 적합 인증을 한 기기로서 주거지역에서는 물론 모든 지역에서 사용할 수 있습니다. §

Klasse B apparaat 1. Dit apparaat is goedgekeurd voor niet-zakelijke doeleinden en mag overall worden gebruikt, inclusief woonomgevingen.

Conformiteit met milieuwetten (China)

部件名称	有毒有害物质或元素 产品中有毒有害物质或元素的名称及含量					
	铅 (Pb)	汞 (Hg)	镉 (Cd)	六价 铬 (Cr (VI))	多溴化联 (二) 苯 (PBB)	多溴化 二苯醚 (PBDE)
减震架(4)	○	○	○	○	○	○
减震器(4 pcs)	○	○	○	○	○	○
脚垫(4 pcs)	○	○	○	○	○	○
带镜头的上盖	○	○	○	○	○	○
底盖	○	○	○	○	○	○
PCBA	○	○	○	○	○	○
硬盘驱动器	X	○	○	○	○	○
微型 USB 电缆	○	○	○	○	○	○
EMI 底盖	○	○	○	○	○	○
聚酯薄膜	○	○	○	○	○	○

O: 表示有毒有害物质在该部件的所有均质材料中的含量均低于 SJ/T11363-2006 标准规定的限量要求以下。
X: 表示该有毒有害物质至少在该部件的某一均质材料中的含量超出 SJ/T11363-2006 标准规定的限量要求。
(在此表中, 企业可能需要根据实际情况对标记“X”的项目进行进一步的技术性解释。)

Garantie-informatie

Service verkrijgen

WD waardeert u als klant en stelt alles in het werk om u de beste service te leveren. Mocht dit product onderhoud vereisen, neem dan contact op met de leverancier van wie u het product gekocht hebt of bezoek onze website voor productondersteuning op support.wdc.com voor informatie over het verkrijgen van service of een Return Material Authorization (RMA; toestemming tot retournering van materiaal). Als wordt vastgesteld dat het product mogelijk defect is, ontvangt u een RMA-nummer en instructies voor het retourneren van het product. Retourzendingen waarvoor geen voorafgaande toestemming is verkregen (m.a.w. zonder RMA-nummer) worden op kosten van de koper geretourneerd. Retourzendingen met voorafgaande toestemming moeten op kosten van de koper en verzekerd verzonden worden in een goedgekeurde verzenddoos naar het adres dat in de verzenddocumentatie vermeld staat. U dient de originele doos en verpakkingsmaterialen te bewaren voor opslag of verzending van uw WD product. Als u exact wilt weten hoe lang de garantie geldig is, controleert u de vervaldatum van de garantie (serienummer vereist) op support.wdc.com. WD aanvaardt geen aansprakelijkheid voor verlies van gegevens (ongeacht de oorzaak), herstel van gegevens die verloren zijn gegaan of gegevens die zijn opgeslagen op producten die aan het bedrijf in bewaring zijn gegeven.

Beperkte garantie

WD garandeert dat het product bij normaal gebruik tijdens de hieronder vermelde periode vrij is van materiaalfouten en fouten door vakmanschap, en derhalve voldoet aan de specificaties van WD. De duur van uw beperkte garantie hangt af van het land waarin uw product is aangeschaft. De termijn van uw beperkte garantie is twee jaar in Noord-, Zuid-, en Centraal-Amerika, twee jaar in Europa, het Midden-Oosten en Afrika, en drie jaar in de Aziatisch-Pacifische regio, tenzij anders door de wet voorgeschreven. Deze beperkte garantieperiode start op de aankoopdatum zoals vermeld op de aankoopbon. WD is niet aansprakelijk voor producten die worden geretourneerd wanneer WD bepaalt dat het product van WD is gestolen of dat het genoemde defect a) niet aanwezig is, b) niet op redelijke wijze kan worden verholpen door schade die zich heeft voorgedaan voordat WD het product ontving of c) te wijten is aan misbruik, onjuiste installatie, wijziging (inclusief verwijdering of vernietiging van labels en het openen of verwijderen van externe behuizingen, tenzij het product op de lijst voor producten met beperkte onderhoudsmogelijkheden voor gebruikers staat en de specifieke wijziging binnen de van toepassing zijnde instructies valt, zoals beschreven op support.wdc.com), ongeluk of verkeerde hantering terwijl het product in het bezit is van iemand anders dan WD. Onderhevig aan de bovenstaande beperkingen betreft de enige en uitsluitende garantie waartoe u gerechtigd bent het herstel of de vervanging van het product tijdens de hierboven vermelde garantieperiode, en dit naar goeddunken van WD.

De voorgaande beperkte garantie is de enige garantie die door WD geboden wordt en geldt uitsluitend voor producten die als nieuw verkocht worden. De in deze garantievoorwaarden geboden verhaalsmogelijkheden vervangen a) alle andere verhaalsmogelijkheden en garantievormen, hetzij uitdrukkelijk, impliciet of statutair, inclusief maar niet beperkt tot impliciete garanties van verkoopbaarheid of geschiktheid voor een bepaald doel en b) alle verplichtingen en vormen van aansprakelijkheid van WD voor schade, inclusief maar niet beperkt tot, toevallige, gevolg- of speciale schade, financiële verliezen, winstderving of gemaakte kosten, of verloren gegevens als gevolg van of in verband met de aankoop, het gebruik of de prestatie van het product, zelfs indien WD is gewezen op de mogelijkheid van zulke schade. In de Verenigde Staten staan sommige staten uitsluiting of beperking van incidentele of gevolgschade niet toe, zodat het mogelijk is dat de bovenstaande beperkingen in uw geval niet gelden. Deze garantie biedt u specifieke rechten, en het is mogelijk dat u nog andere rechten hebt, omdat deze van staat tot staat verschillen.

Index

A

Accessoires, optioneel 2
Afbeeldingen bestandscategorie,
gedefinieerd 12, 16

B

Back-up
 bestanden, dialoogvenster 18
 over het maken van back-ups van
 bestanden 15
 procedure 17, 18
Beperkte garantie 70
Beschikbare ruimte 53
Beschrijving van het uiterlijk 3
Bestand
 categorieën, gedefinieerd 12, 16
 geschiedenis, scherm 20
 geschiedenis, schijfinstelling 33
Besturingssystemen 3
Beveiliging, schijfinstellingen 35

C

China RoHS 69
Compatibiliteit met
besturingssystemen 3
Conformiteit 68
Conformiteit ICES-003/NMB-003 68
Conformiteit met milieuwetten,
China 69

D

De schijf formatteren 57
De schijf loskoppelen van een pc 33
De softwareschijfkopie herstellen 41, 44
dialoogvenster uitvoeren
diagnostiek 43
Documenten, bestandscategorie 12
Dokstation voor schijf 3
Doos, inhoud 2

E

E-mail bestandscategorie,
gedefinieerd 12, 16

F

FCC Klasse B-informatie 68
Films bestandscategorie,
gedefinieerd 12, 16
Formattering van schijf wijzigen 57

G

Garantie 69

H

Hardware 2
Herstellen
 map, opgeven 34
 map, software-instelling 34
 over het herstellen van bestanden 22
 procedure 22, 26

I

Indicatielampje 4
Informatie/online help bekijken 14
Inhoud van het pakket 2
Instellen
 scherm voor herstelmap 34
 sluimerfunctie, scherm 37
 voorkeuren 34
Instellingen
 Zie schijfinstellingen

K

Kabels 2

L

LED-indicator 4

M

Mac 53
 beschikbare ruimte 53
 de schijf ontgrendelen vanaf de
 virtuele cd 53
 de schijf opnieuw formatteren 44
 schijf deactiveren op een 52
 serienummer 53
 WD SmartWare-software opnieuw
 starten 50
Microkabels 2
Muziek bestandscategorie,
gedefinieerd 12, 16
My Passport-dokstation 3

N

NTFS-formattering 44

O

Omgaan met de schijf,
voorzorgsmaatregelen 4
Online help bekijken 14
Ontgrendelen, schijf 28
 met de WD SmartWare-
 software 29, 53
 op een Mac 53
 van de virtuele cd 33
 zonder de WD SmartWare-
 software 29, 54
Opnieuw starten, software
 in Windows 32
 op een Mac 50
Overige bestandscategorie,
gedefinieerd 12, 16

P

Prestatieverhoging 50
Productkenmerken 1

R

Registratie, schijfinstelling 35
RoHS 69

S

Schijf
 diagnostiek en statuscontroles 42
 sluimerfunctie 37
 voorzorgsmaatregelen 4
 wissen, instelling 35
Schijf deactiveren op een Mac 52
Schijf registreren, scherm 36
Schijf wissen, scherm 38, 40
Schijfformattering wijzigen 3
Schijfinstellingen
 bestandsgeschiedenis 33
 beveiliging 27, 35
 registratie 35, 36
 schijf wissen 35, 37
 sluimerfunctie 35, 37
Schijfkopie, downloaden en
herstellen 41, 44
Serienummer 53
Service 69

Sluimerfunctie van de schijf instellen 37
Sluimerfunctie, schijfinstelling 35
SMART-statuscontrole 42
Snelle diagnostische zelftest 42
Software-instellingen
 herstelmap 34
 systeem sneller maken 34
 voorkeuren 34
Statuscontrole 32, 53
statuscontrole 53
Systeem
 bestandscategorie, definitie 12, 17
 bestandscategorie, gedefinieerd 50
 snellere software-instelling 34
Systeemcompatibiliteit 3

T

Temperatuurcontrole 32

U

USB-schijfinterface 4
Uw schijf beveiligen met een
wachtwoord 27
 WAARSCHUWING voor het
 vergeten van het
 wachtwoord 27
Uw schijf registreren 36

V

Veiligheidsnaleving 68
Virtuele cd
 de schijf ontgrendelen vanaf 54
Volledige mediascan 42
Voorkeuren instellen 34
voorkeuren software-instelling 34
Voorzorgsmaatregelen 4

W

WAARSCHUWING
 bij het wissen van de schijf 37
 over het voorkomen van
 gegevensverlies bij het
 loskoppelen 33, 52
 over uw ontgrendelde schijf 28
 voor het vergeten van het
 wachtwoord 27
Wachtwoord instellen 27
WD +TURBO 50

- WD SmartWare-software openen
 - in Windows 32
 - op een Mac 50
- WD SmartWare-software verwijderen
 - van Windows 33, 40
- WD-service 69
- Wettelijke conformiteit 68
- Windows
 - de schijf ontgrendelen vanaf de virtuele cd 29
 - een schijf loskoppelen 33
 - WD SmartWare-software verwijderen 33, 40
- Wissen van de schijf 37
 - WAARSCHUWING bij het wissen van de schijf 37

De informatie die door WD wordt verstrekt, wordt verondersteld accuraat en betrouwbaar te zijn; WD aanvaardt echter geen verantwoordelijkheid voor het gebruik ervan of voor inbreuk op patenten of andere rechten van derde partijen die uit het gebruik kan voortvloeien. Er wordt geen impliciete of andere garantie verstrekt onder welke patenten of patentrechten van WD dan ook. WD behoudt zich het recht voor de specificaties op elk moment zonder kennisgeving te wijzigen.

Western Digital, WD, het WD-logo, My Book en My Passport zijn gedeponeerde handelsmerken en My Passport Essential, WD SmartWare en Data Lifeguard zijn handelsmerken van Western Digital Technologies, Inc. Eventuele andere merken in dit document behoren toe aan andere bedrijven.

© 2010 Western Digital Technologies, Inc. Alle rechten voorbehouden.

Western Digital
20511 Lake Forest Drive
Lake Forest, California 92630 U.S.A.

4779-705020-G03 Jul 2010