

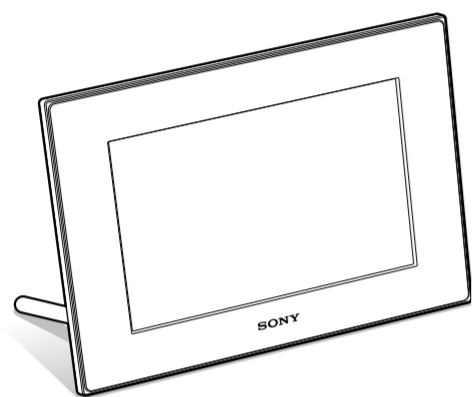
## Digitale Fotolijst

## Lees Dit Eerst

Welkom bij de Sony DPF-A72/E72/D72 Digitale Fotolijst.

Deze brochure geeft uitleg over voorbereidingen en eenvoudige procedures voor het bekijken van afbeeldingen.

Lees de gebruiksaanwijzing die ook is geleverd, als u wilt kunnen genieten van een uiteenlopende reeks van beeldopties of als u uw fotolijst aan uw wensen wilt aanpassen.



## S-Frame

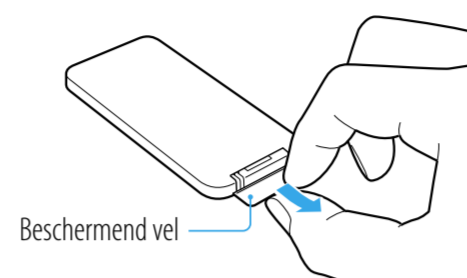
© 2009 Sony Corporation Printed in China

4-129-237-41(2)

## 1 De afstandsbediening klaar voor gebruik maken.

De geleverde lithiumbatterij (CR2025) is al in de afstandsbediening geplaatst.

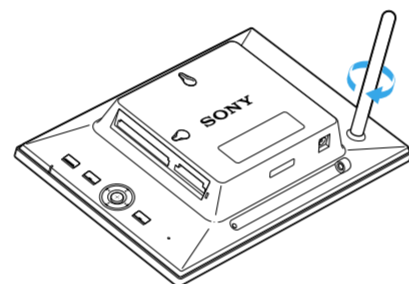
Trek vóór gebruik het beschermende vel naar buiten, zoals de afbeelding laat zien.



Beschermend vel

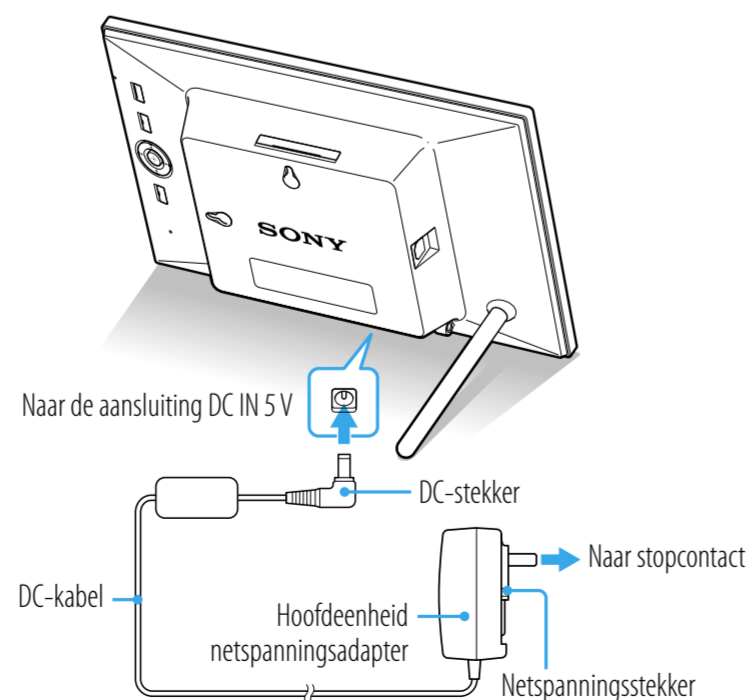
## 2 De fotolijst klaar voor gebruik maken.

Schroef de standaard die bij de fotolijst is geleverd stevig in het schroefgat totdat de standaard niet meer draait (wanneer u de fotolijst als een fotostandaard gebruikt).



## 3 Aansluiten op de netspanning.

- 1 Steek de stekker van de netspanningsadapter in de DC IN 5V-aansluiting aan de achterzijde van de fotolijst.
- 2 Steek de stekker van de netspanningsadapter in het stopcontact. De fotolijst wordt automatisch ingeschakeld.

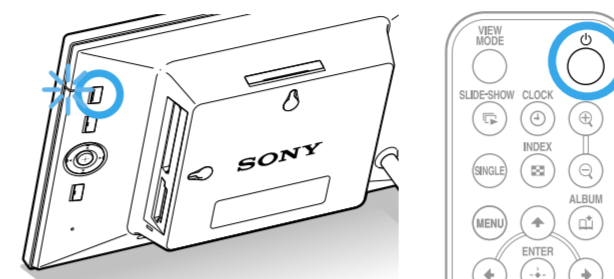


## 4 Zet de fotolijst aan.

De fotolijst wordt automatisch ingeschakeld wanneer u de stekker in het stopcontact steekt. Alleen als de fotolijst uitstaat terwijl de stekker van de netspanningsadapter in het stopcontact zit, is stap 4 noodzakelijk.

- 1 Druk op de toets (Aan/Standby).

Het stand-by-lampje wordt groen en het Sony-logo op het voorpaneel gaat branden.

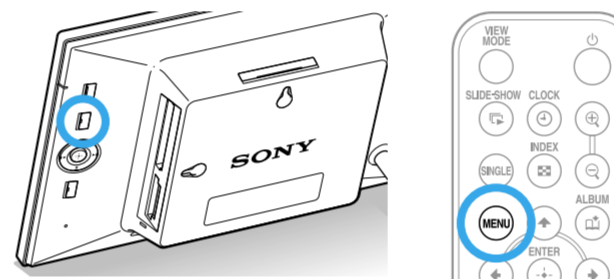


### Tips

- Wanneer u de DPF-E72 gebruikt, licht het Sony-logo niet op.
- Houd de fotolijst aangesloten op de netspanningsbron wanneer u de functie Auto AAN/UIT gebruikt.
- Als u de fotolijst lange tijd niet aansluit op de stroomvoorziening, wordt de volgende instelling teruggezet naar de instelling af-fabriek.
  - de instelwaarde van [Datum-/tijdinstell.]

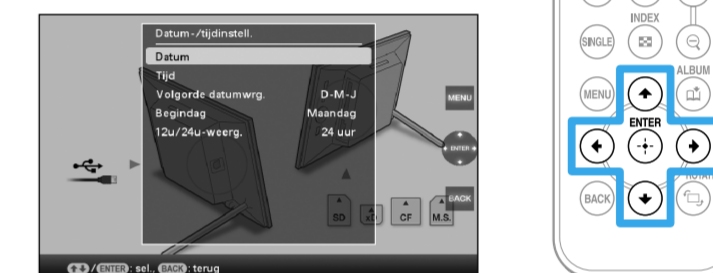
## 5 Stel de actuele tijd in.

- 1 Druk op MENU.



- 2 Selecteer met het tabblad (Instellingen).
- 3 Selecteer met [Datum/tijd-instell.] en druk daarna op .

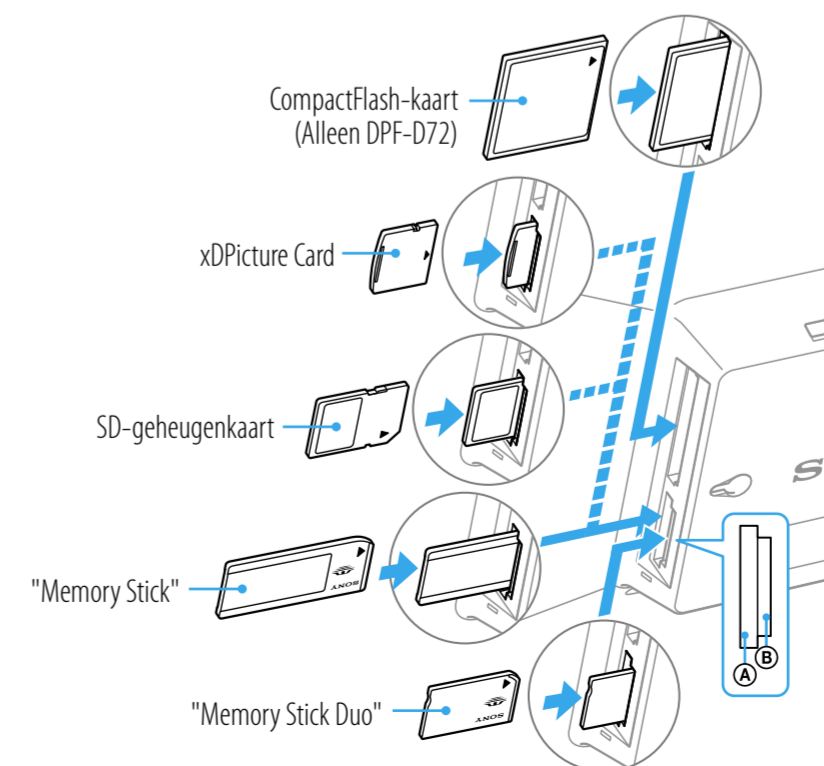
- 4 Stel de actuele tijd in aan de hand van de aanwijzingen op het scherm.



## 6 Plaats een geheugenkaart in de sleuf.

- 1 Plaats een geheugenkaart stevig in de bijbehorende sleuf.

Het lampje Lezen/Schrijven knippert wanneer de geheugenkaart goed is ingezet. Controleer de labelzijde van de geheugenkaart en zet de geheugenkaart opnieuw in als het lampje Lezen/Schrijven niet knippert. De status van elk van de geheugenkaarten is als volgt.



### Opmerking

- Alle geheugenkaarten hebben een achterzijde en een voorzijde en moeten in een bepaalde richting worden ingezet. Raadpleeg de volgende illustratie en plaats de geheugenkaart waarbij u goed kijkt naar de vorm en er goed oplet dat u de juiste sleuf gebruikt. Er kan een storing optreden als u de geheugenkaart in de verkeerde richting inzet.
- Plaats niet tegelijkertijd meerdere geheugenkaarten in de sleuven **A**, **B** of de CompactFlash-kaart/Microdrive-sleuf (alleen DPF-D72). Als meerdere geheugenkaarten zijn geplaatst, werkt de fotolijst niet goed.

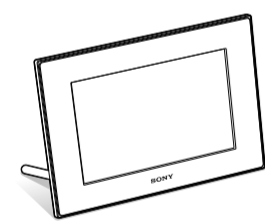
- 2 De diavoorstelling van de geheugenkaart die u hebt ingezet, start automatisch.

U kunt van een uiteenlopende reeks stijlen voor de diavoorstelling genieten. (⇌)

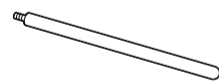


### De inhoud van het pakket controleren

Digitale fotolijst (1)



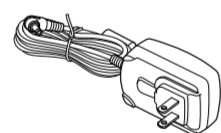
Standaard (1)



Afstandsbediening (1)



Netspanningsadapter (1)



Gebruiksaanwijzing (1)



Leest dit eerst (deze handleiding) (1)



Uitwisselbaar paneel (2) (Alleen DPF-E72)



Garantie (1)  
(In sommige regio's wordt geen garantie bijgeleverd.)

### Tips

De illustraties in deze handleiding zijn van de DPF-D72.

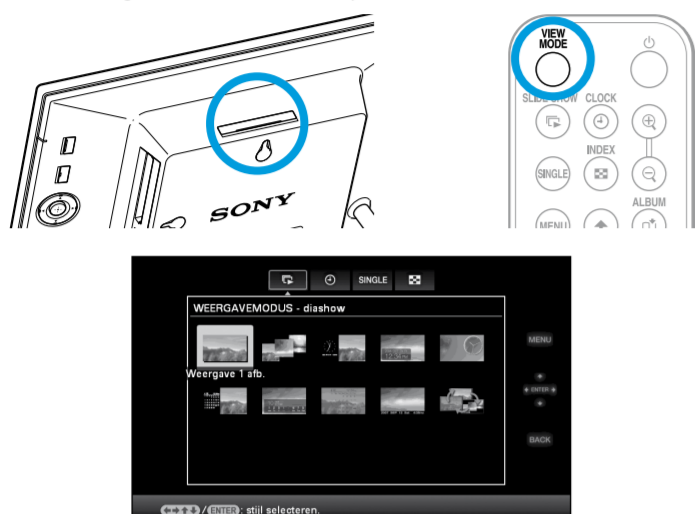
De DPF-A72/E72 zijn niet voorzien van de sleuf voor de CompactFlash/Microdrive-.

De schermbeelden zijn ook van de DPF-D72 en kunnen verschillen van die van de DPF-A72/E72.

Laten we de diverse functies eens gebruiken

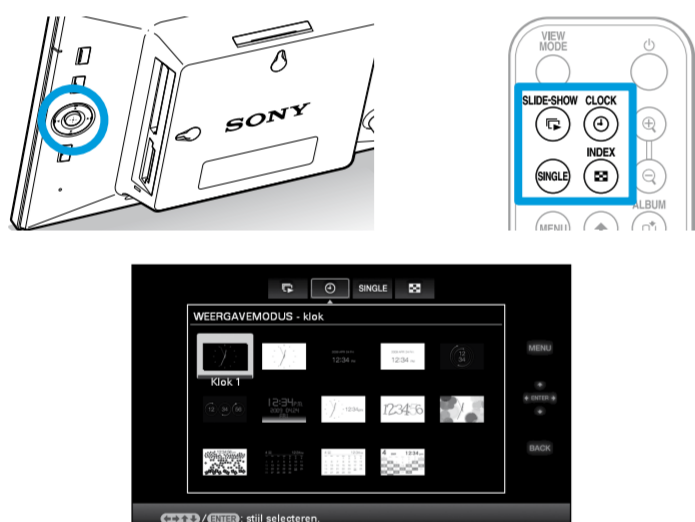
## 1 Druk op VIEW MODE (WEERGAVEMODUS).

Het scherm weergavestand verschijnt.



## 2 Selecteer de groep van uw keuze.

Druk op (Klok en kalender), (Diashow), (Index) of (Eén Afbeeld.) op de afstandsbediening. Of verplaats met / / / de cursor naar het groepsgebied en selecteer daarna met / op de fotolijst de groep van uw keuze.

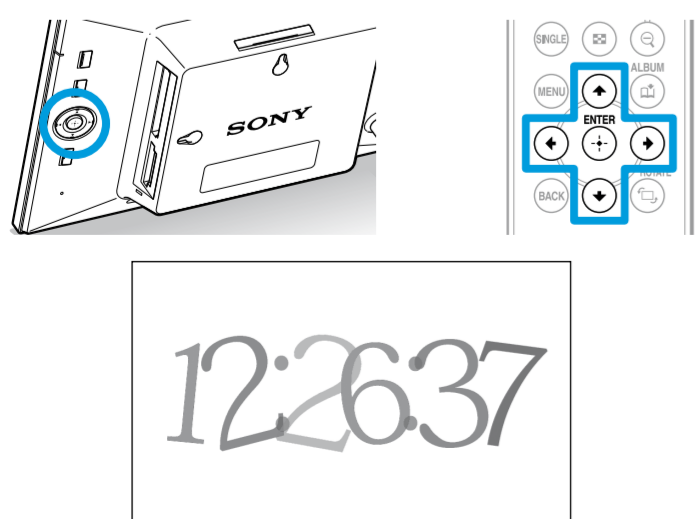


### Tip

De illustratie van de afbeelding is de schermweergavestand van de klok en kalender. Diashow, index en één afbeelding hebben ieder een schermweergavestand.

## 3 Selecteer de stijl van uw keuze.

Selecteer met / / / de stijl van uw keuze en druk daarna op .



## Het weergavescherm

Raadpleeg "Een andere weergave kiezen" in de gebruiksaanwijzing.

### Weergave Klok en Kalender



### Opmerking

U kunt niet in het menu aan de instellingen werken wanneer u de klok en de kalender op het scherm toont.

### Diavoorstelling



### Tips

- De weergavevolgorde van de afbeeldingen is dezelfde als de volgorde die u hebt geselecteerd in [Lijstvolgorde] in [Alg. Instelling.].
- Raadpleeg "Veranderen van de instellingen" in de gebruiksaanwijzing.
- Wanneer u [Tijdmachine] selecteert als stand voor de diavoorstelling (Alleen DPF-D72), wordt de dag dat de afbeelding is geschoten of de dag dat het bestand is bijgewerkt, getoond.

### Weergave indexafbeeldingen



### Tip

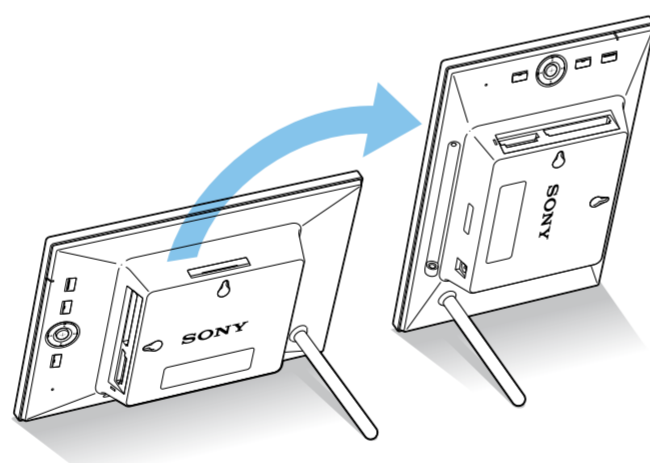
De lijstvolgorde van de afbeeldingen is dezelfde als de volgorde die u hebt geselecteerd in [Lijstvolgorde] in [Alg. Instelling.].

### Stand weergave één enkele afbeelding

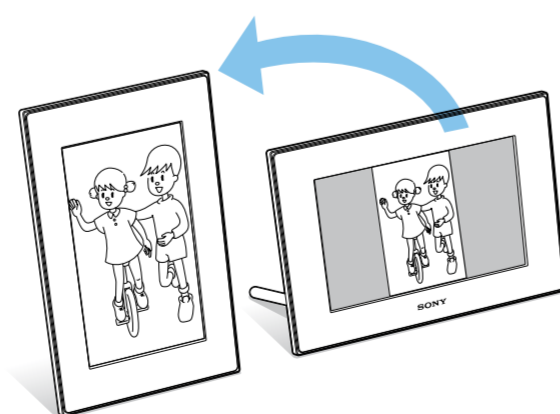


## Over de weergavestand

U kunt de fotolijst in de stand Portret of Landschap zetten door de fotolijst te draaien zonder de standaard te verplaatsen. U kunt deze functie ook gebruiken wanneer u de fotolijst aan de wand hangt.

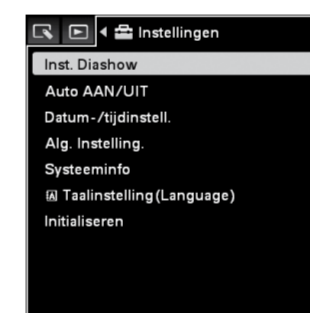


Wanneer de fotolijst in de portretstand is gezet, wordt de afbeelding ook automatisch in de juiste stand gedraaid.



## De Autoweerg. stand instellen

- Druk op MENU.
- Selecteer met / het tabblad (Instellingen).



- Druk op / om [Alg. Instelling.] te selecteren en druk op . Selecteer dan met / [Aan] in [Autoweerg.stand] en druk op .

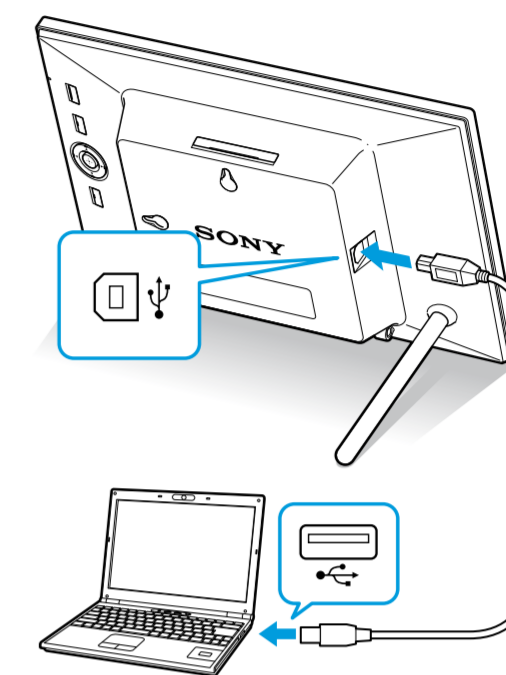
### Opmerkingen

- Controleer of de standaard stabiel staat. Als u de standaard niet goed neerzet, kan de fotolijst omvallen.
- Berg de standaard op in de opbergsleuf wanneer u de fotolijst aan de wand hangt.
- Wanneer de fotolijst in de portretstand is gedraaid, gaat het Sony-logo niet branden (Alleen DPF-A72/D72).
- De fotolijst neemt de stand van afbeeldingen niet waar en draait de afbeeldingen niet indien [Alg. Instelling.]-[Autoweerg.stand] op het tabblad (Instellingen) op [Uit] is gezet.

## Gebruik maken van de fotolijst met een ander apparaat

U kunt een aansluiting maken met een computer en afbeeldingen uit het interne geheugen van de fotolijst op de computer bekijken en afbeeldingen naar de computer kopiëren en u kunt afbeeldingen vanaf de computer naar de fotolijst kopiëren.

➔ Raadpleeg "Een extern apparaat dat is aangesloten op de fotolijst bedienen" in de gebruiksaanwijzing.



## Diverse functies (Instellen met behulp van de MENU-toets)



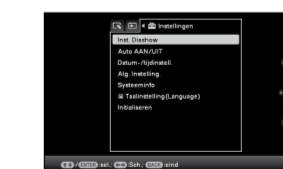
### Afbeelding toevoegen aan het interne geheugen

➔ Raadpleeg "Afbeelding toevoegen aan het interne geheugen" in de gebruiksaanwijzing.



### Auto Aan/Uit

➔ Raadpleeg "De instellingen van de functie Auto Aan/Uit wijzigen" in de gebruiksaanwijzing. (Dit venster wordt alleen weergegeven wanneer u de DPF-D72 gebruikt.)



### Veranderen van de instellingen

➔ Raadpleeg "Veranderen van de instellingen" in de gebruiksaanwijzing.