

Altijd tot uw dienst

Ga voor registratie van uw product en ondersteuning naar
www.philips.com/support



BTB7150



Gebruiksaanwijzing

PHILIPS

Inhoudsopgave

1	Belangrijk	2	7	Productinformatie	18
	Veiligheid	2		Specificaties	18
2	Uw microstelsysteem	4		Compat. USB-apparaten en -bestanden	19
	Introductie	4		Ondersteunde MP3-discformaten	19
	Wat zit er in de doos?	4	8	Soorten RDS-programma's	19
	Overzicht van het apparaat	5	8	Problemen oplossen	20
	Overzicht van de afstandsbediening	6	9	9	22
3	Aan de slag	7			
	De luidsprekers aansluiten	7			
	De FM-antenne aansluiten	8			
	Stroom aansluiten	8			
	De afstandsbediening voorbereiden	8			
	De functies weergeven	8			
	De klok instellen	8			
	Inschakelen	9			
4	Afspelen	9			
	Afspelen vanaf een disc	9			
	Afspelen vanaf USB	9			
	Bediening	10			
	Naar een andere track gaan	11			
	Tracks programmeren	11			
	Afspelen vanaf Bluetooth-apparaten	11			
5	Naar de radio luisteren	13			
	Naar DAB+-radio luisteren	13			
	Naar FM-radio luisteren	15			
6	Andere functies	16			
	De alarmtimer instellen	16			
	De sleeptimer instellen	17			
	Naar een extern apparaat luisteren	17			
	Luisteren via een hoofdtelefoon	17			

1 Belangrijk

Veiligheid

Weet wat deze veiligheidssymbolen betekenen



Deze 'bliksemschicht' waarschuwt voor ongeïsoleerd materiaal in het apparaat dat een elektrische schok kan veroorzaken. Voor uw eigen veiligheid en die van anderen is het van belang dat u de behuizing niet opent.

Het 'uitroepteken' waarschuwt voor kenmerken waarvoor u de bijgesloten documentatie aandachtig dient te lezen om bedienings- en onderhoudsproblemen te voorkomen.

WAARSCHUWING: om het risico van brand of een elektrische schok zo veel mogelijk te beperken, mag het apparaat niet worden blootgesteld aan regen of vocht en mogen er geen vloeistofhoudende voorwerpen, zoals vazen, op het apparaat worden geplaatst.

LET OP: om het risico van een elektrische schok zo veel mogelijk te beperken, dient u de stekker volledig in het stopcontact te steken. (Voor regio's met gepolariseerde stekkers: om het risico van een elektrische schok zo veel mogelijk te beperken, dient u de brede pin van de stekker te passen op de brede opening van het contact.)

Belangrijke veiligheidsinstructies

- Volg alle instructies.
- Let op waarschuwingen.
- Plaats dit apparaat niet in de nabijheid van water.

- Reinig alleen met een droge doek.
- Dek de ventilatieopeningen niet af. Installeer dit apparaat volgens de instructies van de fabrikant.
- Installeer dit apparaat niet in de nabijheid van warmtebronnen zoals radiatoren, warmeluchtroosters, kachels of andere apparaten (zoals versterkers) die warmte produceren.
- Plaats het netsnoer zodanig dat niemand erop trapt en het niet wordt afgeklemd, in het bijzonder bij stekkers, stopcontacten en het punt waar het netsnoer uit het apparaat komt.
- Gebruik uitsluitend door de fabrikant gespecificeerde toebehoren/accessoires.
- Uitsluitend te gebruiken met door de fabrikant gespecificeerde of bij het apparaat verkochte wagens, standaarden, statieven, beugels of onderstellen. Bij gebruik van een wagen dient u de combinatie wagen/apparaat voorzichtig te verplaatsen om te voorkomen dat deze omvalt.



- Haal de stekker van dit apparaat uit het stopcontact bij onweer en wanneer het apparaat langere tijd niet wordt gebruikt.
- Laat al het onderhoud verrichten door erkend onderhoudspersoneel. Onderhoud is vereist wanneer het apparaat, het netsnoer of de stekker is beschadigd, wanneer er vloeistof in het apparaat is gekomen of er een voorwerp op het apparaat is gevallen, wanneer het apparaat is blootgesteld aan regen of vocht, wanneer het apparaat niet goed functioneert of wanneer het is gevallen.
- **WAARSCHUWING** batterijgebruik - Om te voorkomen dat batterijen gaan lekken, wat kan leiden tot lichamelijk letsel of beschadiging van eigendommen of het apparaat:

- Plaats alle batterijen met + en - zoals staat aangegeven op het apparaat.
- Plaats geen oude en nieuwe of verschillende typen batterijen in het apparaat.
- Batterijen (meegeleverd of geplaatst) mogen niet worden blootgesteld aan hoge temperaturen (die worden veroorzaakt door zonlicht, vuur en dergelijke).
- Verwijder de batterijen wanneer u het apparaat langere tijd niet gebruikt.
- Er mag geen vloeistof op het product druppelen of spatten.
- Plaats niets op het apparaat dat gevaar kan opleveren, zoals een glas water of een brandende kaars.
- Als u het netsnoer of de aansluiting op het apparaat gebruikt om het apparaat uit te schakelen, dient u ervoor te zorgen dat deze goed toegankelijk zijn.

Waarschuwing

- Verwijder de behuizing van dit apparaat nooit.
- Geen enkel onderdeel van dit apparaat hoeft ooit te worden gesmeerd.
- Plaats dit apparaat nooit op andere elektrische apparatuur.
- Houd dit apparaat uit de buurt van direct zonlicht, open vuur of warmte.
- Kijk nooit recht in de laserstraal in het apparaat.
- Zorg ervoor dat u altijd toegang hebt tot het netsnoer, de stekker of de adapter om de stroom van dit apparaat uit te schakelen.

Gehoorscherming



Let op

- Luister om mogelijke gehoorschadiging te voorkomen niet gedurende lange perioden op een hoog volumeniveau.

Zet het volume niet te hard:

- Als u het volume van uw hoofdtelefoon te hard zet, kan dit uw gehoor beschadigen. Dit product kan geluid produceren met een decibelbereik dat het gehoor kan beschadigen, zelfs als u minder dan een minuut aan het geluid wordt blootgesteld. Het hogere decibelbereik is bedoeld voor mensen die al slechter horen.
- Geluid kan misleidend zijn. Na verloop van tijd raken uw oren gewend aan hogere volumes. Als u dus gedurende langere tijd luistert, kan geluid dat u normaal in de oren klinkt, eigenlijk te luid en schadelijk voor uw gehoor zijn. Om u hiertegen te beschermen, dient u het volume op een veilig niveau te zetten voordat uw oren aan het geluid gewend raken en het vervolgens niet hoger te zetten.

Een veilig geluidsniveau instellen:

- Zet de volumeregeling op een lage stand.
- Verhoog langzaam het volume totdat het aangenaam en duidelijk klinkt, zonder storingen.

Gedurende langere tijd luisteren:

- Langdurige blootstelling aan geluid, zelfs op normale, 'veilige' niveaus, kan gehoorschadiging veroorzaken.
- Gebruik uw apparatuur met zorg en neem een pauze op zijn tijd.

Volg de volgende richtlijnen bij het gebruik van uw hoofdtelefoon.

- Luister op redelijke volumes gedurende redelijke perioden.
- Let erop dat u niet het volume aanpast wanneer uw oren aan het geluid gewend raken.
- Zet het volume niet zo hoog dat u uw omgeving niet meer hoort.
- Wees voorzichtig en gebruik de hoofdtelefoon niet in mogelijk gevaarlijke situaties.
- Gebruik geen hoofdtelefoon tijdens het besturen van een motorvoertuig, fiets, skateboard enz. Dit levert mogelijk gevaar op in het verkeer en is in veel gebieden niet toegestaan.

2 Uw microstelsysteem

Gefeliciteerd met uw aankoop en welkom bij Philips! Als u volledig wilt profiteren van de ondersteuning die Philips biedt, kunt u uw product registreren op www.philips.com/welcome.

Lees alle veiligheidsinformatie voordat u het product gebruikt.

De volledige gebruikershandleiding kunt u downloaden op www.philips.com/support.

Introductie

Met dit apparaat kunt u:

- muziek op discs, Bluetooth-apparaten, USB-opslagapparaten of andere externe apparaten beluisteren.
- Ook kunt u Digital Audio Broadcasting (DAB) en FM-radio beluisteren.

U kunt het geluid verbeteren met de volgende geluidseffecten:

- TREBLE
- BASS

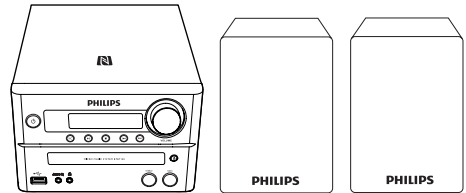
Het apparaat ondersteunt de volgende media-indelingen:



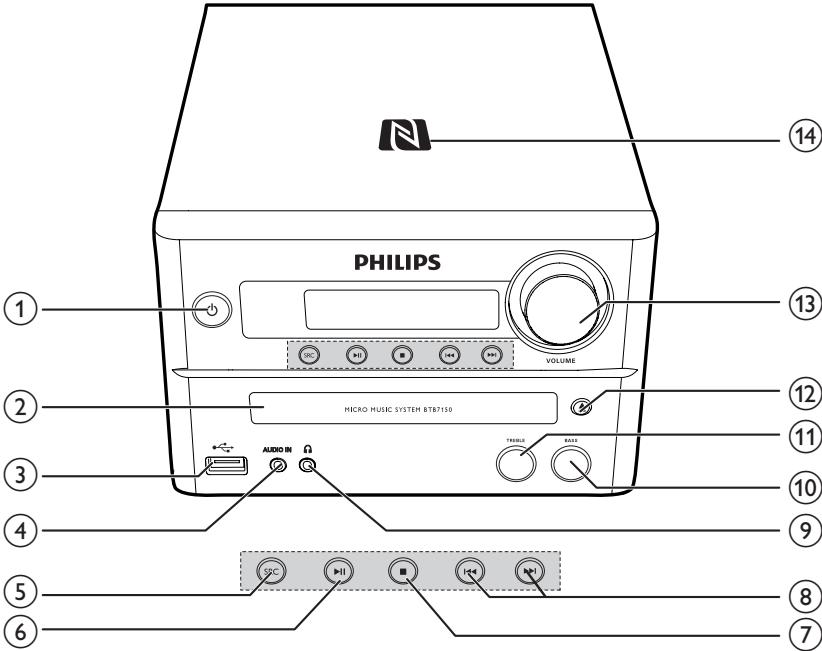
Wat zit er in de doos?

Controleer de inhoud van het pakket:

- Apparaat
- 2 luidsprekers
- 2 luidsprekerkabels
- 2 netsnoeren
- 1 antenne
- Afstandsbediening (met één AAA-batterij)
- Korte gebruikershandleiding
- Veiligheid en kennisgevingen



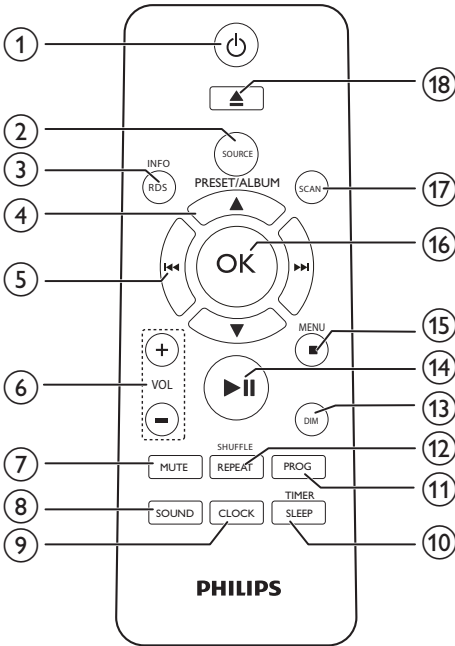
Overzicht van het apparaat



- ① **Power**
- Het systeem in- of uitschakelen.
 - Hiermee schakelt u de stand-bymodus of de energiebesparende stand-bymodus in.
 - Bluetooth-indicator.
- ② **Discstation**
- ③ **USB-poort.**
- ④ **AUDIO IN**
- Audio-invoeraansluiting (3,5 mm) voor een extern audioapparaat.
- ⑤ **SRC**
- Kies een bron: DISC, USB, DAB, TUNER, BT of AUDIO IN.
- ⑥ **Play/Pause**
- Hiermee kunt u het afspelen starten, onderbreken of hervatten.
- ⑦ **Stop**
- Hiermee kunt u het afspelen beëindigen of een programma wissen.
- ⑧ **Track Navigation**
- Hiermee gaat u naar de vorige/volgende track.
 - Hiermee zoekt u in een track, op een disc of op een USB-apparaat.
 - Hiermee stemt u af op een radiozender.
 - Hiermee past u de tijd aan.
- ⑨ **Hoofdtelefoonaansluiting.**
- ⑩ **BASS**
- Hiermee past u het basgeluid aan.
- ⑪ **TREBLE**
- Hiermee past u de hoge tonen aan.

- ⑫ ▲
 - Hiermee opent of sluit u het discstation.
- ⑬ VOLUME
 - Pas het volume aan.
- ⑭ NFC-gebied
 - Raak dit aan met een NFC-compatibel apparaat (Near Field Communication) om de Bluetooth-verbinding automatisch in te stellen.

Overzicht van de afstandsbediening



- ① ⏻
 - Het systeem in- of uitschakelen.
 - Hiermee schakelt u de standby-modus of de energiebesparende stand-by-modus in.

- ② SOURCE
 - Kies een bron: DISC, USB, DAB, TUNER, BT of AUDIO IN.
- ③ INFO/RDS
 - Hiermee geeft u de huidige status of discinformatie weer.
 - Bij bepaalde FM-radiozenders geeft u hiermee RDS-informatie weer.
- ④ PRESET/ALBUM ▲ / ▼
 - Hiermee selecteert u een voorkeuzezender.
 - Hiermee gaat u naar het vorige/ volgende album.
- ⑤ ◀▶
 - Hiermee gaat u naar de vorige/ volgende track.
 - Hiermee zoekt u in een track, op een disc of op een USB-apparaat.
 - Hiermee stemt u af op een radiozender.
 - Hiermee past u de tijd aan.
- ⑥ VOL +/-
 - Pas het volume aan.
- ⑦ MUTE
 - Hiermee schakelt u het geluid uit of in.
- ⑧ SOUND
 - Hiermee past u het BASS- of TREBLE-niveau aan.
- ⑨ CLOCK
 - Hiermee stelt u de klok in.
 - Hiermee geeft u de klok weer.
- ⑩ SLEEP/TIMER
 - Hiermee stelt u de slaaptimer in.
 - Hiermee stelt u de alarmtimer in.
- ⑪ PROG
 - Hiermee programmeert u tracks.
 - Hiermee programmeert u radiozenders.
- ⑫ REPEAT/SHUFFLE
 - De modus voor herhaald of op willekeurige volgorde afspelen selecteren.

3 Aan de slag

- ⑬ **DIM**
 - De helderheid van het display aanpassen.
- ⑭ **▶||**
 - Hiermee kunt u het afspelen starten, onderbreken of hervatten.
- ⑮ **■/MENU**
 - Hiermee kunt u het afspelen beëindigen of een programma wissen.
 - Hiermee opent u het menu DAB+ of FM.
- ⑯ **OK**
 - Hiermee bevestigt u een selectie.
- ⑰ **SCAN**
 - Zoeken naar FM- of DAB+-radiozenders.
- ⑱ **▲**
 - Druk hierop om het discstation te openen of te sluiten.

! Let op

- Gebruik van dit product dat niet overeenkomt met de beschrijving in deze handleiding of het maken van aanpassingen kan leiden tot blootstelling aan gevaarlijke straling of een anderszins onveilige werking van dit product.

Volg altijd de instructies in dit hoofdstuk op volgorde.

Als u contact opneemt met Philips, wordt u gevraagd om het model- en serienummer van dit apparaat. Het model- en serienummer bevinden zich op de achterkant van het apparaat. Noteer de nummers hier:

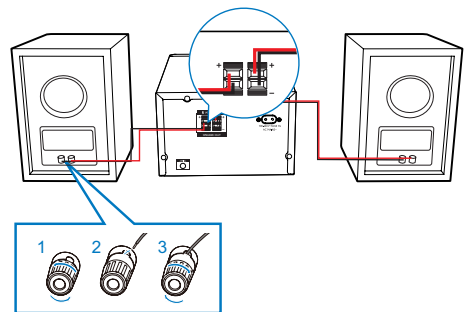
Modelnummer _____

Serienummer _____

De luidsprekers aansluiten

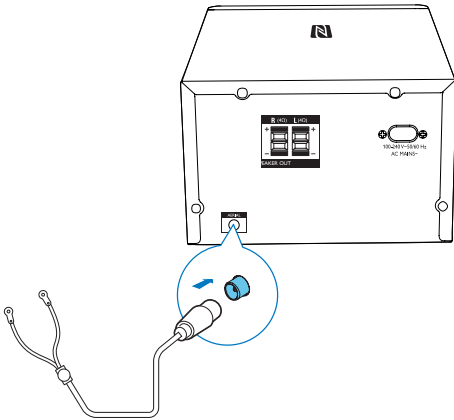
≡ Opmerking

- Gebruik voor een optimaal geluid de meegeleverde luidsprekers.
- Sluit alleen luidsprekers aan waarvan de impedantie gelijk is aan of hoger is dan die van de meegeleverde luidsprekers. Raadpleeg de specificaties verderop in deze handleiding.



De FM-antenne aansluiten

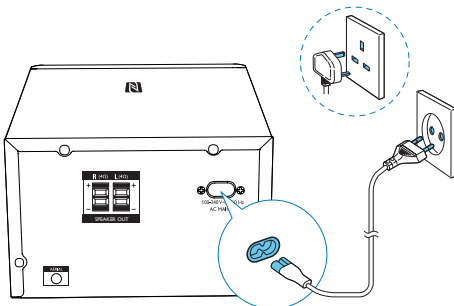
Sluit de meegeleverde antenne aan op het apparaat voordat u de radio inschakelt.



Stroom aansluiten

! Let op

- Het product kan beschadigd raken! Controleer of het netspanningsvoltage overeenkomt met het voltage dat staat vermeld op de achter- of onderzijde van het apparaat.
- Risico van een elektrische schok! Wanneer u het netsnoer loskoppelt, moet u altijd de stekker uit het stopcontact halen. Trek nooit aan het snoer.
- Zorg ervoor dat u alle andere aansluitingen hebt gemaakt voordat u het netsnoer op het stopcontact aansluit.



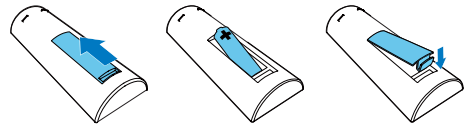
De afstandsbediening voorbereiden

! Let op

- Ontploffingsgevaar! Houd batterijen uit de buurt van hitte, zonlicht of vuur. Werp batterijen nooit in het vuur.
- Risico van verminderde levensduur! Gebruik nooit verschillende merken of soorten batterijen door elkaar.
- Het product kan beschadigd raken! Verwijder de batterijen wanneer het apparaat gedurende langere tijd niet wordt gebruikt.

De batterij van de afstandsbediening plaatsen:

- 1 Open het klepje van het batterijvak.
- 2 Plaats de meegeleverde AAA-batterij met de juiste polariteit (+/-) zoals aangegeven.
- 3 Sluit het klepje van het batterijcompartiment.



De functies weergeven

Houd in de stand-bymodus **■** drie seconden ingedrukt om de functies van het apparaat weer te geven.

↳ De functies worden een voor een op het display weergegeven.

- Druk nogmaals op **■** om de demonstratie uit te schakelen.

De klok instellen

- 1 Houd in de stand-bymodus **CLOCK** op de afstandsbediening drie seconden ingedrukt.
↳ De [24H]- of [12H]-uursindeling wordt getoond.
- 2 Druk op **◀◀** / **▶▶** om de uurindeling [24H] of [12H] te selecteren.

- 3 Druk op **CLOCK** om te bevestigen.
↳ De cijfers voor het uur worden weergegeven en gaan knipperen.
- 4 Herhaal stap 2 en 3 om het uur en de minuten in te stellen.

Opmerking

- Als er niet binnen 90 seconden op een knop is gedrukt, wordt de klokinstelmodus automatisch afgesloten.

Tip

- Als het systeem is ingeschakeld, kunt u de klok weergegeven door op **CLOCK** te drukken.

Inschakelen

Druk op **⏻**.

- ↳ Het apparaat schakelt over naar de laatst geselecteerde bron.

Overschakelen naar de stand-bymodus

Druk nogmaals op **⏻** om het apparaat in de stand-bymodus te zetten.

- ↳ Als de klok is ingesteld, wordt deze op het display weergegeven.

De energiebesparende stand-bymodus inschakelen:

Houd **⏻** langer dan twee seconden ingedrukt.

- ↳ Het display wordt gedimd.

Opmerking

- Het apparaat schakelt na 15 minuten in de stand-bymodus naar de energiebesparende stand-bymodus.

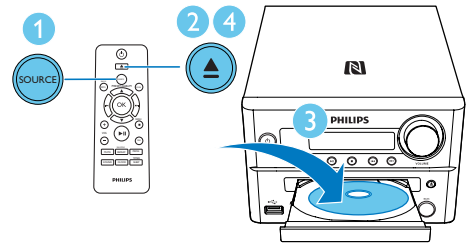
Schakelen tussen de stand-bymodus en de energiebesparende stand-bymodus:

Houd **⏻** langer dan twee seconden ingedrukt.

4 Afspelen

Afspelen vanaf een disc

- 1 Druk herhaaldelijk op **SOURCE** om **DISC** als bron te selecteren.
- 2 Druk op **▲** om het discstation te openen.
- 3 Plaats een disc in het station met het etiket naar boven.
- 4 Druk op **▲** om het discstation te sluiten.
↳ Het afspelen wordt automatisch gestart. Druk als dat niet het geval is op **▶||**.

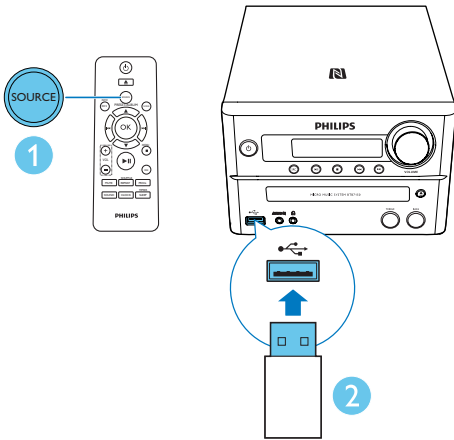


Afspelen vanaf USB

Opmerking

- Zorg ervoor dat het USB-apparaat afspelbare audiobestanden bevat.

- 1 Druk herhaaldelijk op **SOURCE** om **USB** als bron te selecteren.
- 2 Sluit een USB-apparaat aan op de **USB**-aansluiting.
↳ Het afspelen wordt automatisch gestart. Druk als dat niet het geval is op **▶||**.

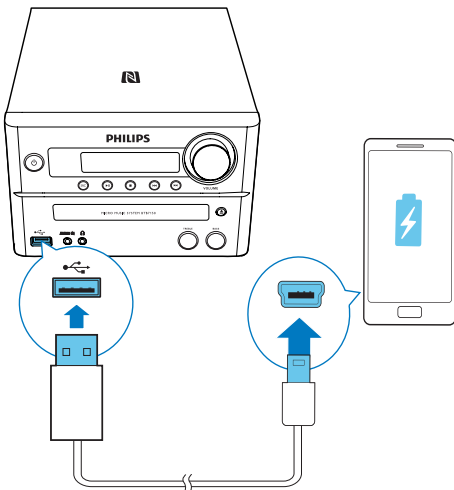


Uw apparaat opladen

U kunt uw apparaat met een USB-kabel (niet meegeleverd) opladen via de USB-aansluiting op dit product.

Opmerking

- De maximale stroom voor opladen via USB is 1 A.
- Het kan niet worden gegarandeerd dat alle apparaten geschikt zijn voor opladen via USB.



Bediening

▲ / ▼	Selecteer een map.
◀◀ / ▶▶	Selecteer een audiobestand.
▶	Afspelen onderbreken of hervatten.
■	Hiermee stopt u het afspelen.
REPEAT/ SHUFFLE	Kies een beschikbare afspeelmodus. <ul style="list-style-type: none"> • [REPEAT ONE] (één herhalen): hiermee wordt de huidige track herhaald • [REPEAT ALB] (album herhalen): hiermee wordt het huidige album herhaald • [REPEAT ALL] (alles herhalen): hiermee worden alle tracks herhaald • [SHUFFLE] (willekeurige volgorde): hiermee worden tracks in willekeurige volgorde afgespeeld • [OFF] (uit): hiermee worden tracks in reguliere volgorde afgespeeld
VOL +/-	Hiermee verhoogt of verlaagt u het volume.
MUTE	Hiermee schakelt u het geluid uit of weer in.
SOUND	Druk op SOUND om de modus voor hoge of lage tonen te kiezen en druk vervolgens op VOL +/- om het volume voor de hoge of lage tonen aan te passen. Houd SOUND drie seconden ingedrukt om LOUDNESS in of uit te schakelen.
DIM	De helderheid van het display aanpassen.

Naar een andere track gaan

Voor CD's:

Druk op ◀◀ / ▶▶ om een andere track te selecteren.

Voor MP3-discs en USB-tracks:

- 1 Druk op ▲ / ▼ om een album of map te selecteren.
- 2 Druk op ◀◀ / ▶▶ om een track of bestand te selecteren.

Tracks programmeren

U kunt maximaal 20 tracks programmeren.

- 1 Druk op **PROG** om de programmeermodus te activeren.
- 2 Druk voor MP3-tracks op ▲ / ▼ om een album te selecteren.
- 3 Druk op ◀◀ / ▶▶ om een track te selecteren en druk vervolgens op **PROG** om uw keuze te bevestigen.
- 4 Herhaal stap 2 en 3 als u meer tracks wilt programmeren.
- 5 Druk op ▶|| om de geprogrammeerde tracks af te spelen.
↳ Tijdens het afspelen wordt **[PROG]** (programmeren) weergegeven.
 - Druk als het afspelen is gestopt op ■ om het programma te wissen.

Afspelen vanaf Bluetooth-apparaten

Opmerking

- Raadpleeg de gebruikershandleiding om te controleren of het apparaat compatibel is met Bluetooth voordat u het apparaat met dit systeem koppelt.
- Compatibiliteit met alle Bluetooth-apparaten is niet gegarandeerd.
- Obstakels tussen het basisstation en het apparaat kunnen het werkbereik verminderen.
- Het effectieve werkbereik tussen dit product en het Bluetooth-apparaat is ongeveer 10 meter.
- Het apparaat kan tot 8 eerder verbonden Bluetooth-apparaten onthouden.

Als u draadloos van geluid wilt genieten via de luidsprekers, dient u het Bluetooth-apparaat te koppelen met uw apparaat. Kies de beste manier om een Bluetooth-koppeling te maken op basis van de hieronder opgesomde voorwaarden.

Voorwaarde	Koppelmethode
Uw Bluetooth-apparaat ondersteunt zowel Near Field Communication (NFC) als het Advanced Audio Distribution-profiel (A2DP).	Kies optie 1 (aanbevolen) of optie 2.
Uw Bluetooth-apparaat ondersteunt alleen A2DP.	Kies optie 2.

Koppelen en verbinding maken

Optie 1: koppelen en verbinding maken via NFC

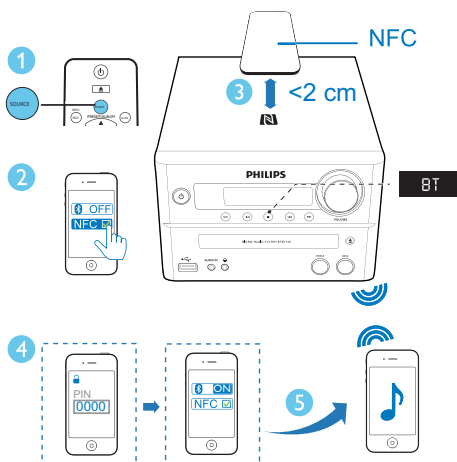
NFC (Near Field Communication) is een technologie die draadloze communicatie met kort bereik tussen verschillende NFC-apparaten, zoals mobiele telefoons en IC-apparaten mogelijk maakt.

Met de NFC-functie kan datacommunicatie gemakkelijk worden bewerkstelligd door slechts het desbetreffende symbool of de juiste plek op NFC-compatibele apparaten aan te raken.

Opmerking

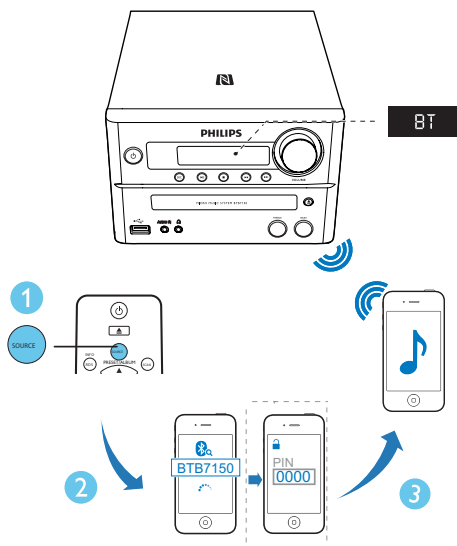
- Compatibiliteit met alle NFC-apparaten is niet gegarandeerd.

- 1 Druk herhaaldelijk op **SOURCE** om **BT** als bron te selecteren.
↳ **[BT]** (Bluetooth) wordt weergegeven.
↳ De Bluetooth-indicator knippert blauw.
- 2 Schakel de NFC-functie op uw Bluetooth-apparaat in (zie de gebruikershandleiding van het apparaat voor details).
- 3 Houd het NFC-gebied van het externe apparaat en het NFC-gebied van dit product niet verder dan 2 cm van elkaar verwijderd.
- 4 Bij de eerste keer koppelen dient u **'PHILIPS BTB7150'** te accepteren en indien nodig '0000' in te voeren als koppelwachtwoord.
↳ Als de verbinding tot stand is gebracht en het apparaat is gekoppeld, wordt de Bluetooth-indicator blauw en piept het apparaat.



Optie 2: handmatig koppelen en verbinding maken

- 1 Druk herhaaldelijk op **SOURCE** om **BT** als bron te selecteren.
↳ **[BT]** (Bluetooth) wordt weergegeven.
↳ De Bluetooth-indicator knippert blauw.
- 2 Zoek op het Bluetooth-apparaat Bluetooth-apparaten die kunnen worden gekoppeld (zie de gebruikershandleiding van het apparaat).
- 3 Selecteer **'Philips BTB7150'** op het Bluetooth-apparaat en voer indien nodig '0000' in als het koppelwachtwoord.
↳ Als de verbinding tot stand is gebracht en het apparaat is gekoppeld, wordt de Bluetooth-indicator blauw en piept het apparaat.



Muziek streamen via Bluetooth

- Speel audio af op het Bluetooth-apparaat dat is aangesloten op dit product.
↳ Audio wordt van uw Bluetooth-apparaat naar de luidsprekers van dit product gestreamd.

Als u het Bluetooth-apparaat wilt loskoppelen:

- Deactiveer Bluetooth op uw apparaat, of
- Plaats het apparaat buiten het communicatiebereik.

Als u de Bluetooth-koppelingsgeschiedenis wilt wissen:

- Houd **▶||** op het apparaat acht seconden ingedrukt.
 - ↳ Als het wissen is gelukt, hoort u een pieptoon.

Muziek afspelen via de toepassing Philips DigitalRadio

De toepassing **Philips DigitalRadio** verkrijgbaar in de Apple App Store en via Google Play. Als u volledig van alle functies van dit product wilt genieten, download en installeer de toepassing dan op uw smart-apparaat. Met deze toepassing kunt u, nadat u uw Bluetooth-apparaat met dit product hebt verbonden, de afspeelmodi **DAB**, **TUNER**, **BT** en **AUDIO IN** beheren via uw Bluetooth-apparaat.

5 Naar de radio luisteren



Tip

- Plaats de antenne zo ver mogelijk uit de buurt van de TV, videorecorder en andere stralingsbronnen.
- Zorg ervoor dat u de meegeleverde antenne hebt aangesloten.
- Trek voor een optimale ontvangst de antenne volledig uit en pas de positie van de antenne aan tot u het sterkste signaal hebt gevonden.

Naar DAB+-radio luisteren

Digital Audio Broadcasting (DAB+) is het uitzenden van digitale radio via een netwerk van zenders. U kunt meer radiozenders kiezen, de kwaliteit is beter en u krijgt meer informatie.

Afstemmen op DAB+-radiozenders



Opmerking

- Controleer of de antenne helemaal uitgetrokken is.

Druk herhaaldelijk op **SOURCE** om **DAB** als bron te selecteren.

- ↳ **[FULL SCAN]** (volledige scan) wordt getoond.
- ↳ Het apparaat slaat alle DAB+-radiozenders automatisch op en zendt de eerst beschikbare zender uit.
- ↳ De zenderlijst wordt opgeslagen op het apparaat. Wanneer u het apparaat de volgende keer inschakelt, wordt de zenderscan niet uitgevoerd.

Opmerking

- Als er geen DAB+-radiozender is gevonden, wordt **[NO DAB]** (Geen DAB-zender) weergegeven en vervolgens wordt **[FULL SCAN]** (Volledig scannen) opnieuw weergegeven.

Op een beschikbare zender afstemmen vanuit de zenderlijst:

Druk in de DAB+-modus herhaaldelijk op **◀◀ / ▶▶** om door de beschikbare DAB+-zenders te navigeren.

DAB+-radiozenders automatisch opslaan

Opmerking

- Van tijd tot tijd worden er nieuwe zenders en services toegevoegd aan DAB+-uitzendingen. Voer de scan regelmatig uit om nieuwe DAB+-zenders en -services te krijgen.

Druk in de modus DAB+ op **SCAN**.

↳ Het apparaat scant automatisch op alle beschikbare DAB+-radiozenders en slaat deze vervolgens op. Daarna wordt de eerst beschikbare zender uitgezonden.

DAB+-radiozenders handmatig opslaan

Opmerking

- U kunt maximaal 20 DAB+-voorkeuzezenders opslaan.

- Stem af op een DAB+-radiozender.
- Houd **PROG** drie seconden ingedrukt om de opslagmodus te activeren.
- Druk op **▲ / ▼** om een zender te selecteren.
- Druk op **PROG** om te bevestigen.
↳ De naam van de voorkeuzezender wordt weergegeven.

- Herhaal de bovenstaande stappen om meer DAB+-zenders op te slaan.

Opmerking

- Om een opgeslagen DAB+-zender te verwijderen, slaat u op de desbetreffende locatie een andere zender op.

Een DAB+-voorkeuzezender selecteren

Druk in de modus DAB+ op **▲ / ▼** om een vooraf ingesteld nummer te kiezen en druk vervolgens op **OK** om te bevestigen.

DAB+-informatie tonen

Druk tijdens het beluisteren van DAB+-radio herhaaldelijk op **INFO/RDS** om tussen de volgende typen informatie (indien beschikbaar) te schakelen:

- Zendernaam
- RDS TEXT-bericht
- Dynamic Label Segment
- Type programma's
- Ensemble-naam
- Frequentie
- Signaalfout
- Bitsnelheid
- Audiostatus (DAB, DAB+)
- Bewerkingstijd
- Datum

Het DAB+-menu gebruiken

Druk in DAB+-modus op **MENU** om het DAB+-menu te openen.

- Druk op **◀◀ / ▶▶** om door de menuopties te bladeren:
 - [Full scan]** (Volledig scannen): hiermee wordt gescand op alle beschikbare DAB+-radiozenders waarna deze worden opgeslagen.
 - [Manual]** (Handmatig): hiermee kunt u handmatig afstemmen op een DAB+-zender.

- **[Prune]** (Verwijderen): hiermee worden alle ongeldige zenders verwijderd uit de zenderlijst.
- **[System]** (Systeem): hiermee kunt u de systeeminstellingen aanpassen.

2 U selecteert een optie door op **OK** te drukken.

3 Als er een suboptie beschikbaar is, herhaalt u stap 2 en 3.

[System] (Systeem)

- **[Reset]** (Instellingen terugzetten): hiermee zet u alle instellingen terug naar de fabrieksinstelling.
- **[BT RESET]** (Bluetooth-instellingen terugzetten): hiermee zet u de Bluetooth-instellingen terug naar de fabrieksinstelling.
- **[UPGRADE]** (Bijwerken): hiermee werkt u de software bij als er een upgrade beschikbaar is.
- **[BT UPGRADE]** (Bluetooth-software bijwerken): hiermee werkt u de Bluetooth-software bij als er een upgrade beschikbaar is.
- **[SW VER]** (Softwareversie): hiermee geeft u weer welke softwareversie is geïnstalleerd op het apparaat.



Opmerking

- Als er niet binnen 30 seconden op een knop wordt gedrukt, wordt het menu afgesloten.

Naar FM-radio luisteren

Afstemmen op een radiozender

1 Druk herhaaldelijk op **SOURCE** om de tuner als bron te selecteren.

2 Houd **◀** / **▶** drie seconden ingedrukt.

- ↳ De radio wordt automatisch afgestemd op een zender met een sterk ontvangstsignaal.

3 Herhaal stap 2 om op meer zenders af te stemmen.

Afstemmen op een zender met een zwak signaal:

Druk herhaaldelijk op **◀◀** / **▶▶** tot de ontvangst optimaal is.

FM-radiozenders automatisch opslaan



Opmerking

- U kunt maximaal 20 voorkeuzezenders (FM) programmeren.

1 Druk in de tunermodus op **MENU** om het tunermenu te openen.

- ↳ **[SCAN]** wordt weergegeven.

2 Druk op **OK** en vervolgens op **◀** / **▶** om door de menuopties te bladeren:

- **[Strong]** (Sterke zenders): alleen zenders scannen met sterke signalen.
- **[All]** (Alle zenders): alle beschikbare FM-radiozenders scannen.

3 Druk op **OK** om een optie te selecteren.

4 Druk in de FM-tunermodus op **SCAN**.

- ↳ De gescande zenders zijn gebaseerd op de keuze in stap 2.

- ↳ Het apparaat zendt de eerste gescande FM-radiozenders uit.

FM-radiozenders handmatig opslaan

1 Stem af op een FM-radiozender.

2 Druk op **PROG** om de programmeermodus te activeren.

- ↳ **[PROG]** (programmeren) knippert.

3 Druk herhaaldelijk op **▲** / **▼** om een nummer te selecteren.

4 Druk nogmaals op **PROG** om te bevestigen.

- ↳ De frequentie van de voorkeuzezender wordt weergegeven.

- 5 Herhaal de bovenstaande stappen om meer FM-zenders op te slaan.

Opmerking

- Om een opgeslagen zender te verwijderen, slaat u op de desbetreffende locatie een andere zender op.

Een voorkeuzezender selecteren

Druk in de FM-modus op ▲ / ▼ om een vooraf ingesteld nummer te kiezen en druk vervolgens op **OK** om te bevestigen.

RDS-informatie weergeven

Radio Data System (RDS) is een service waarmee FM-stations extra informatie kunnen weergeven.

- 1 Stem af op een RDS-zender:
- 2 Druk herhaaldelijk op **RDS/INFO** om de volgende informatie te doorlopen (indien beschikbaar).
 - Tekstbericht via de radio
 - Type programma's
 - Frequentie
 - Stereo of mono

6 Andere functies

De alarmtimer instellen

Dit apparaat kan worden gebruikt als wekker. U kunt **DISC**, **TUNER**, **DAB** of **USB** als alarmbron selecteren.

Opmerking

- Controleer of u de klok correct hebt ingesteld.

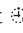
- 1 Houd in de stand-bymodus **SLEEP/TIMER** drie seconden ingedrukt.
↳ **[SET TIMER]** wordt weergegeven; daarna wordt **[DISC]** weergegeven en begint dit te knipperen.
- 2 Druk herhaaldelijk op **◀◀ / ▶▶** (of **SOURCE**) om een alarmbron te selecteren (**DISC**, **TUNER**, **DAB** of **USB**).
- 3 Druk ter bevestiging op **SLEEP/TIMER** (of **OK**).
↳ De cijfers voor het uur worden weergegeven en gaan knipperen.
- 4 Herhaal stap 2 en 3 om de tijd in te stellen (uur en minuten) en om het volume van het alarm in te stellen.

Opmerking

- Als er niet binnen 90 seconden op een knop is gedrukt, wordt de timerinstelmodus automatisch afgesloten.

De alarmtimer activeren en deactiveren:

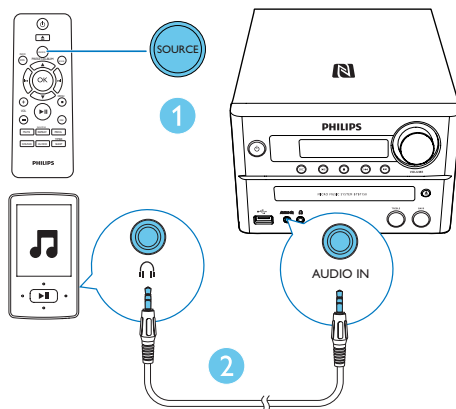
Druk herhaaldelijk op **SLEEP/TIMER** om de wekkerinformatie weer te geven en om de wekker in of uit te schakelen.

- ↳ Als de timer is geactiveerd, wordt  weergegeven.

- ↳ Als de timer is gedeactiveerd, wordt **[TIMER OFF]** (Timer uit) weergegeven en verdwijnt 📶.

Tip

- Als u de bron DISC/USB selecteert, maar er geen disc is geplaatst of er geen USB is aangesloten, wordt automatisch de tuner als bron geselecteerd.



De sleeptimer instellen

Als het systeem is ingeschakeld, kunt u de sleeptimer instellen door herhaaldelijk op **SLEEP/TIMER** te drukken en een vaste tijdsperiode (in minuten) te selecteren.

- ↳ Als de sleeptimer is geactiveerd, wordt **zZ** weergegeven. Als deze niet is geactiveerd, dan verdwijnt **zZ** van het display.

Naar een extern apparaat luisteren

Met een audiokabel kunt u via dit apparaat ook naar een extern audioapparaat luisteren.

- 1** Druk herhaaldelijk op **SOURCE** om **AUDIO IN** als bron te selecteren.
- 2** Sluit een audiokabel (niet meegeleverd) aan op:
 - de **AUDIO IN**-aansluiting (3,5 mm) op het apparaat
 - en de hoofdtelefoonaansluiting op een extern apparaat.
- 3** Start het afspelen op het apparaat (zie de gebruikershandleiding bij het apparaat).

Luisteren via een hoofdtelefoon

Sluit een hoofdtelefoon (niet meegeleverd) aan op de 🎧 -aansluiting aan de voorzijde van dit product.

7 Productinformatie

Opmerking

- Productinformatie kan zonder voorafgaande kennisgeving worden gewijzigd.

Specificaties

Versterker

Maximaal uitvoervermogen	150W
Frequentierespons	60 Hz - 16 kHz; ±3 dB
Signaal-ruisverhouding	≥70 dBA
Harmonische vervorming	< 1%
AUX-invoer	600 mV RMS

Luidsprekers

Luidsprekerimpedantie	4 ohm
Luidsprekerdriver	Woofer van 5,25 inch + tweeter van 25 mm
Gevoeligheid	> 84 dB/m/W

Disc

Lasertype	Halfgeleider
Discdoorsnede	12 cm/8 cm
Onderst. discs	CD-DA, CD-R, CD-RW, MP3-CD
Audio DAC	24 bits/44,1 kHz
Harmonische vervorming	<1% (1 kHz)
Frequentierespons	60 Hz - 16 kHz; ±3 dB
Signaal-ruis	> 70 dBA

USB

USB Direct-versie	2.0 Full Speed
Opladen via USB	1 A

Bluetooth

Bluetooth-versie	V2.1 + EDR/ ondersteuning voor APT-X
Frequentieband	2,4 GHz ~ 2,48 GHz ISM-band
Bereik	10 m (vrije ruimte)

Tuner (FM)

Frequentiebereik	87,5 - 108 MHz
Frequentierooster	50 KHz
Gevoeligheid	
- mono, signaal-ruisverhouding	< 22 dB
- stereo, signaal-ruisverhouding	< 45 dB
- ruisverhouding	46 dB
Zoekgevoeligheid	< 30 dBf
Harmonische vervorming	< 3%
Signaal-ruisverhouding	> 45 dBA

Algemene informatie

Netspanning	100 - 240 V~, 50/60 Hz
Stroomverbruik in werking	45W
Stroomverbruik in energiebesparende stand-bystand	< 0,5 W
Afmetingen	
- Apparaat (b x h x d)	230 x 145 x 240 mm
- Luidsprekerbox (b x h x d)	173 x 261 x 241 mm
Gewicht	
- Apparaat	2,9 kg
- Luidsprekerbox	2 x 3,1 kg

Compat. USB-apparaten en -bestanden

Compatibele USB-apparaten:

- USB-flashgeheugen (USB 2.0 of USB 1.1)
- USB-flashspelers (USB 2.0 of USB 1.1)
- geheugenkaarten (er is wel een aanvullende kaartlezer vereist voor gebruik in combinatie met dit apparaat).

Ondersteunde USB-indelingen:

- USB of bestandsindeling van geheugen: FAT12, FAT16, FAT32 (sectorformaat: 512 bytes).
- MP3-bitsnelheid (gegevensnelheid): 32 - 320 kbps en variabele bitsnelheid
- Mappen met maximaal 8 niveaus
- Aantal albums/mappen: maximaal 99
- Aantal tracks/titels: maximaal 999
- ID3-tag versie 2.0 of later
- Bestandsnaam in Unicode UTF8 (maximumlengte: 32 bytes)

Niet-ondersteunde USB-indelingen:

- Lege albums: een leeg album is een album dat geen MP3- of WMA-bestanden bevat. Lege albums worden niet op het display weergegeven.
- Niet-ondersteunde bestandsindelingen worden overgeslagen. Zo worden bijvoorbeeld Word-documenten (.doc) of MP3-bestanden met de extensie .dlf genegeerd en niet afgespeeld.
- WMA-, AAC-, WAV- en PCM-audiobestanden
- WMA-bestanden die beveiligd zijn met DRM (.wav, .m4a, .m4p, .mp4, .aac)
- WMA-bestanden in 'lossless'-indeling
- FLAC-bestanden

Ondersteunde MP3-discformaten

- ISO9660, Joliet
- Maximum aantal titels: 128 (afhankelijk van de lengte van de bestandsnaam)
- Maximum aantal albums: 99

- Ondersteunde samplefrequenties: 32 kHz, 44,1 kHz, 48 kHz
- Ondersteunde bit-rates: 32 tot 256 (kbps), variabele bit-rates

Soorten RDS-programma's

NO TYPE	Geen RDS-programmasoort
NEWS	Nieuwsdiensten
AFFAIRS	Politiek en actualiteiten
INFO	Speciale informatieve programma's
SPORT	Sport
EDUCATE	Educatieve programma's
DRAMA	Hoorspelen en literatuur
CULTURE	Cultuur, religie en maatschappelijke kwesties
SCIENCE	Wetenschap
VARIED	Entertainmentprogramma's
POP M	Popmuziek
ROCK M	Rockmuziek
MOR M	Lichte muziek
LIGHT M	Lichte klassieke muziek
CLASSICS	Klassieke muziek
OTHER M	Speciale muziekprogramma's
WEATHER	Weer
FINANCE	Financiële programma's
CHILDREN	Kinderprogramma's
SOCIAL	Sociale onderwerpen
RELIGION	Godsdienst
PHONE IN	Inbelprogramma's
TRAVEL	Reis
LEISURE	Vrije tijd
JAZZ	Jazzmuziek
COUNTRY	Countrymuziek
NATION M	Nederlandstalige muziek
OLDIES	Klassiekers
FOLK M	Folkmuziek
DOCUMENT	Documentaires
TES	Alarmtest
ALARM	Alarm

8 Problemen oplossen



Waarschuwing

- Verwijder de behuizing van dit apparaat nooit.

Probeer het apparaat nooit zelf te repareren. Hierdoor wordt de garantie ongeldig. Als er zich problemen voordoen bij het gebruik van dit apparaat, controleer dan het volgende voordat u om service vraagt. Als het probleem onopgelost blijft, gaat u naar de website van Philips (www.philips.com/support). Als u contact opneemt met Philips, zorg er dan voor dat u het apparaat, het modelnummer en het serienummer bij de hand hebt.

Geen stroom

- Controleer of het netsnoer van het apparaat goed is aangesloten.
- Zorg ervoor dat er stroom op het stopcontact staat.
- Om energie te besparen, schakelt het systeem zichzelf automatisch uit als u 15 minuten nadat het afspelen is gestopt, niet op een knop hebt gedrukt.

Geen geluid of matig geluid

- Pas het volume aan.
- Controleer of de luidsprekers goed zijn aangesloten.
- Controleer of de luidsprekerdraden zonder isolatie goed zijn vastgeklemd.

Het apparaat reageert niet

- Haal de stekker uit het stopcontact en steek deze er vervolgens weer in. Schakel het apparaat opnieuw in.

De afstandsbediening werkt niet

- Voordat u op een van de functieknoppen drukt, moet u eerst de juiste bron selecteren met behulp van de afstandsbediening in plaats van het apparaat.

- Houd de afstandsbediening dichterbij het apparaat.
- Plaats de batterij met de polariteiten (te herkennen aan een plus- of minteken) in de aangegeven positie.
- Vervang de batterij.
- Richt de afstandsbediening rechtstreeks op de sensor aan de voorkant van het apparaat.

Geen disc gevonden

- Plaats een disc.
- Controleer of de disc met bedrukte zijde naar boven is geplaatst.
- Wacht tot de condens van de lens is verdwenen.
- Plaats de disc opnieuw of maak de disc schoon.
- Gebruik een gefinaliseerde CD of geschikte discindeling.

Sommige bestanden op het USB-apparaat kunnen niet worden weergegeven

- Het aantal mappen of bestanden op het USB-apparaat heeft een bepaalde limiet overschreden. Dit verschijnsel is geen defect.
- De indelingen van deze bestanden worden niet ondersteund.

USB-apparaat niet ondersteund

- Het USB-apparaat is niet compatibel met het apparaat. Probeer ander app.

Slechte radio-ontvangst

- Vergroot de afstand tussen het apparaat en uw TV of videorecorder.
- Sluit de meegeleverde antenne aan en trek deze helemaal uit.

Er kan zelfs na een succesvolle Bluetooth-aansluiting geen muziek worden afgespeeld op het apparaat.

- Het apparaat kan niet worden gebruikt om muziek draadloos af te spelen via dit apparaat.

De geluidskwaliteit is slecht nadat een

Bluetooth-apparaat is aangesloten.

- De Bluetooth-ontvangst is slecht. Plaats het apparaat dichterbij dit apparaat of verwijder obstakels die zich ertussen bevinden.

Bluetooth kan niet met dit apparaat worden verbonden.

- Het apparaat biedt geen ondersteuning voor de vereiste profielen.
- De Bluetooth-functie van het apparaat is niet ingeschakeld. Raadpleeg de gebruikershandleiding van het apparaat voor meer informatie over het inschakelen van de functie.
- Dit apparaat is niet in koppelmodus.
- Het apparaat is al aangesloten op een ander Bluetooth-apparaat. Koppel dat apparaat los en probeer het vervolgens opnieuw.
- Als u koppelt en verbinding maakt via NFC, moet u:
 - de Bluetooth- en NFC-functies op uw apparaat hebben ingeschakeld.
 - met het NFC-gebied van het apparaat dat van de luidspreker hebben aangeraakt tot u een piepje hoorde.

De verbinding met het gekoppelde apparaat wordt voortdurend aangesloten en weer verbroken.

- De Bluetooth-ontvangst is slecht. Plaats het apparaat dichterbij dit apparaat of verwijder obstakels die zich ertussen bevinden.
- Sommige mobiele telefoons maken voortdurend verbinding of verbreken de verbinding tijdens het bellen of het beëindigen van gesprekken. Dit betekent niet dat er zich een storing in dit apparaat voordoet.
- Bij sommige apparaten wordt de Bluetooth-verbinding automatisch uitgeschakeld om energie te besparen. Dit betekent niet dat er zich een storing in dit apparaat voordoet.

De timer werkt niet

- Stel de juiste kloktijd in.
- Schakel de timer in.

De ingestelde tijd op de klok/timer is verdwenen

- Er is een stroomstoring geweest of het netsnoer is eruit geweest. Stel de klok/timer opnieuw in.

9 Kennisgeving

CE 0890

Eventuele wijzigingen of modificaties aan het apparaat die niet uitdrukkelijk zijn goedgekeurd door Gibson Innovations kunnen tot gevolg hebben dat gebruikers het recht verliezen het apparaat te gebruiken.

Gibson Innovations verklaart hierbij dat dit product voldoet aan de essentiële vereisten en andere relevante bepalingen van richtlijn 1999/5/EG. U kunt de conformiteitsverklaring lezen op www.philips.com/support.



Uw product is vervaardigd van kwalitatief hoogwaardige materialen en onderdelen die kunnen worden gerecycleerd en herbruikt.



Als u op uw product een symbool met een doorgekruiste afvalcontainer ziet, betekent dit dat het product valt onder de EU-richtlijn 2002/96/EG.

Win inlichtingen in over de manier waarop elektrische en elektronische producten in uw regio gescheiden worden ingezameld.

Neem bij de verwijdering van oude producten de lokale wetgeving in acht en doe deze producten niet bij het gewone huishoudelijke afval. Als u oude producten correct verwijdert, voorkomt u negatieve gevolgen voor het milieu en de volksgezondheid.



Uw product bevat batterijen die, overeenkomstig de Europese richtlijn 2006/66/EG, niet bij het gewone huishoudelijke afval mogen worden weggegooid. Win informatie in over de lokale wetgeving omtrent de gescheiden inzameling van batterijen. Door u op de juiste wijze van de batterijen te ontdoen, voorkomt u negatieve gevolgen voor het milieu en de volksgezondheid.

Milieu-informatie

Er is geen overbodig verpakkingsmateriaal gebruikt. We hebben ervoor gezorgd dat de verpakking gemakkelijk kan worden gescheiden in drie materialen: karton (de doos), polystyreen (buffer) en polyethyleen (zakken en afdekking). Het systeem bestaat uit materialen die kunnen worden gerecycled en opnieuw kunnen worden gebruikt wanneer het wordt gedemonteerd door een gespecialiseerd bedrijf. Houd u aan de plaatselijke regelgeving inzake het weggooien van verpakkingsmateriaal, lege batterijen en oude apparatuur.



**Be responsible
Respect copyrights**

In dit product is technologie voor kopieerbeveiliging verwerkt die beschermd wordt door Amerikaanse octrooien en andere intellectuele eigendomsrechten van Rovi Corporation. Het is verboden het apparaat te decompileren of te demonteren. Het woordmerk en de logo's van Bluetooth® zijn gedeponeerde handelsmerken van Bluetooth SIG, Inc. en het gebruik daarvan door Gibson Innovations is onder licentie.

N nfc

Het N-teken is een handelsmerk of gedeponeerd handelsmerk van NFC Forum, Inc. in de Verenigde Staten en in andere landen.

Dit apparaat beschikt over dit label:



 Opmerking

- Het typeplaatje bevindt zich aan de achterkant van het apparaat.



2016 © Gibson Innovations Limited. All rights reserved.

This product has been manufactured by, and is sold under the responsibility of Gibson Innovations Ltd., and Gibson Innovations Ltd. is the warrantor in relation to this product.

Philips and the Philips Shield Emblem are registered trademarks of Koninklijke Philips N.V. and are used under license from Koninklijke Philips N.V.

BTB7150_10_UM_V4.0

