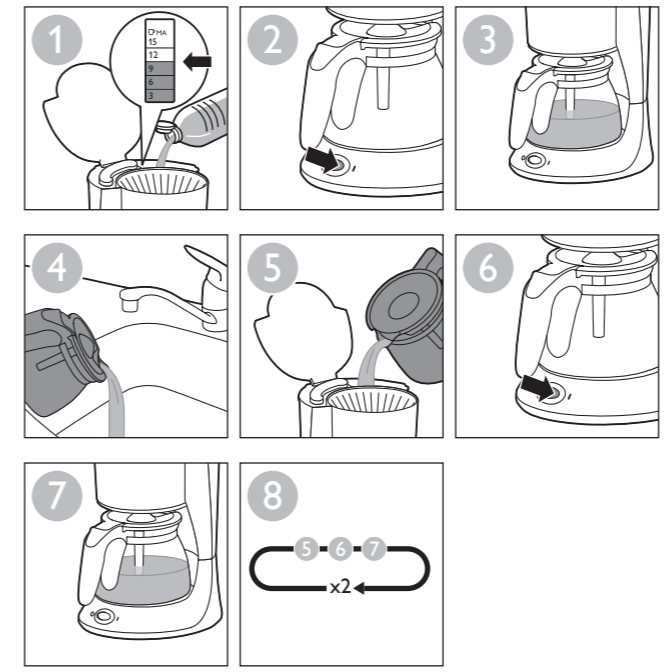


### CALC

Descalc your coffee maker when you notice excessive steaming or when the brewing time increases. It is advisable to descale it every two months. Only use white vinegar to descale, as other products may cause damage to your coffee maker.



Always here to help you

Register your product and get support at [www.philips.com/welcome](http://www.philips.com/welcome)



HD7462  
HD7461  
HD7457  
HD7447



# PHILIPS



[www.philips.com](http://www.philips.com)



4222.200.0358.4

## ENGLISH

### Introduction

Congratulations on your purchase and welcome to Philips! To fully benefit from the support that Philips offers, register your product at www.philips.com/welcome.

### Important

Read this important information carefully before you use the appliance and save it for future reference.

#### Danger

- Never immerse the appliance in water or any other liquid.

#### Warning

- Check if the voltage indicated on the appliance corresponds to the local mains voltage before you connect the appliance.
- Connect the appliance to an earthed wall socket.
- Do not use the appliance if the plug, the mains cord or the appliance itself is damaged.
- If the mains cord is damaged, you must have it replaced by Philips, a service centre authorised by Philips or similarly qualified persons in order to avoid a hazard.
- This appliance can be used by children aged from 8 years and above and by persons with reduced physical, sensory or mental capabilities or lack of experience and knowledge if they have been given supervision or instruction concerning use of the appliance in a safe way and if they understand the hazards involved.
- Cleaning and user maintenance shall not be made by children unless they are older than 8 and supervised.
- Keep the appliance and its cord out of the reach of children aged less than 8 years.
- Children should be supervised to ensure that they do not play with the appliance.
- Do not let the mains cord hang over the edge of the table or worktop on which the appliance stands.

#### Caution

- Do not place the appliance on a hot surface and do not let the mains cord come into contact with hot surfaces.
- Unplug the appliance before you clean it and if problems occur during brewing.
- During brewing and until you switch off the appliance, the filter holder, the lower part of the appliance, the hotplate, and the jug filled with coffee are hot.
- Do not put the jug on a stove or in a microwave for re-heating of coffee.
- This appliance is intended to be used in household and similar applications such as:
  - staff kitchen areas in shops, offices and other working environments;
  - farm houses;
  - by clients in hotels, motels and other residential type environments;
  - bed and breakfast type environments.
- Always return the appliance to a service centre authorised by Philips for examination or repair. Do not open the appliance or attempt to repair the appliance yourself.

##### Electromagnetic fields (EMF)

This Philips appliance complies with all standards regarding electromagnetic fields (EMF). If handled properly and according to the instructions in this user manual, the appliance is safe to use based on scientific evidence available today.

##### Descaling

Descale your coffee maker when you notice excessive steaming or when the brewing time increases. It is advisable to descale it every two months. Only use white vinegar to descale, as other products may cause damage to your coffee maker.

##### Ordering accessories

To purchase accessories for this appliance, please visit our online shop at **www.shop.philips.com/service**. If the online shop is not available in your country, go to your Philips dealer or a Philips service centre. If you have any difficulties obtaining accessories for your appliance, please contact the Philips Consumer Care Centre in your country.You find its contact details in the worldwide guarantee leaflet.

##### Environment

- Do not throw away the appliance with the normal household waste at the end of its life, but hand it in at an official collection point for recycling. By doing this, you help to preserve the environment (Fig. 1).

##### Guarantee and service

If you need service or information or if you have a problem, please visit the Philips website at **www.philips.com/support** or contact the Philips Consumer Care Centre in your country.You find its phone number in the worldwide guarantee leaflet. If there is no Consumer Care Centre in your country, go to your local Philips dealer.

##### Troubleshooting

This chapter summarises the most common problems you could encounter with the appliance.If you are unable to solve the problem with the information below, visit www.philips.com/support for a list of frequently asked questions or contact the Consumer Care Centre in your country.

Problem	Solution
The appliance does not work.	Plug in and switch on the appliance.
	Make sure that the voltage indicated on the appliance corresponds to the local mains voltage.
	Fill the water tank with water.
Water leaks out of the appliance.	Do not fill the water tank beyond the MAX level.
The appliance takes a long time to brew coffee.	Descale the appliance.
The appliance produces a lot of noise and steam during the brewing process.	Make sure that the appliance is not blocked by scale. If necessary, descale the appliance.
Coffee grounds end up in the jug.	Do not put too much ground coffee in the filter.
	Make sure you put the jug on the hotplate with the spout facing into the appliance (i.e. not pointing sideways).
	Use the right size of paper filter (type 1x4 or no. 4).
	Make sure the paper filter is not torn.
The coffee is too weak.	Use the right proportion of coffee to water.
	Make sure the paper filter does not collapse.
	Use the right size of paper filter (type 1x4 or no. 4).
	Make sure there is no water in the jug before you start to brew coffee.
The coffee does not taste good.	Do not leave the jug with coffee on the hotplate too long, especially not if it only contains a small amount of coffee.
The coffee is not hot enough.	Make sure that the jug is properly placed on the hotplate.
	Make sure that the hotplate and the jug are clean.
	We advise you to brew more than three cups of coffee to ensure that the coffee has the right temperature.
	We advise you to use thin cups, because they absorb less heat from the coffee than thick cups.
	Do not use cold milk straight from the refrigerator.
There is less coffee in the jug than expected.	Make sure you place the jug properly on the hotplate. If the jug is not placed properly on the hotplate, the drip stop prevents the coffee from flowing out of the filter.

## TÜRKÇE

##### Giriş

Ürünümüzü satın aldığınız için teşekkür ederiz. Philips'e hoş geldiniz! Philips'in sunduğu destekten faydalanabilmek için lütfen ürününüzü şu adresten kaydedin: www.philips.com/welcome.

### Önemli

Cihazı kullanmadan önce bu kullanım kılavuzunu okuyun ve gelecekte de başvurmak üzere saklayın.

#### Tehlike

- Cihazı kesinlikle suya veya başka bir sıvıya batırmayın.

#### Uyarı

- Cihazı prize takmadan önce, üstünde yazılı olan gerilimin, evinizdeki şebeke gerilimiyle aynı olup olmadığını kontrol edin.
- Cihazı topraklı duvar prizine takın.
- Cihazın fişi, kordonu veya kendisi hasarlıysa kesinlikle kullanmayın.
- Cihazın elektrik kablosu hasarlıysa, bir tehlike oluşturmasını önlemek için mutlaka Philips'in yetki verdiği bir servis merkezi veya benzer şekilde yetkilendirilmiş kişiler tarafından değiştirilmesini sağlayın.
- Bu cihazın 8 yaşın üzerindeki çocuklar ve fiziksel, motor ya da zihinsel becerileri gelişmemiş veya bilgi ve tecrübe açısından eksik kişiler tarafından kullanımı sadece bu kişilerin nezaretinden sorumlu kişilerin bulunması veya güvenli kullanım talimatlarının bu kişilere sağlaması ve olası tehlikelerin anlatılması durumunda mümkündür. Temizlik ve kullanıcı bakımı 8 yaşından küçük ve gözetim altında olmayan çocuklar tarafından yapılmamalıdır. Cihazı ve kablosunu 8 yaşından küçük çocukların erişemeyeceği yerlerde muhafaza edin.
- Çocuklar cihazla oynamamalıdır.
- Elektrik kablosunun, cihazın yerleştirildiği masa ya da tezgahtan sarkmamasına dikkat edin.

#### Dikkat

- Kahve makinesini kesinlikle sıcak zeminlere koymayın ve elektrik kordonunun sıcak zeminlerle temas etmesine izin vermeyin.
- kaynatma sırasında sorun çıkarsa ve temizlemeden önce cihazın fişini çekin.
- Kahve yaparken ve cihazı kapatana kadar filtre yuvası, cihazın alt bölümü, sıcak plaka ve kahve ile dolu sürahi sıcaktır.
- Kahveyi yeniden ısıtmak için sürahiyi ocak veya mikrodalgaya koymayın.
- Bu cihaz; çiftlik evleri, pansiyonlar, mağazalardaki personel mutfağı alanları, ofisler ve diğer çalışma ortamlarında ve oteller, moteller ve diğer konaklama ortamlarındaki müşteriler tarafından ev içi ve benzeri uygulamalarda kullanıma uygundur.
- Kontrol veya onarım için cihazı mutlaka yetkili bir Philips servis merkezine götürün. Cihazı açmayın veya kendiniz tamir etmeye çalışmayın.

##### Elektromanyetik alanlar (EMF)

Bu Philips cihazı, elektromanyetik alanlara maruz kalma ile ilgili tüm standartlara ve düzenlemelere uygundur.

##### Aksesuarların sipariş edilmesi

Aksesuar veya yedek parça satın almak için **www.shop.philips.com/service** adresini ziyaret edin ya da Philips bayinize gidin. Aynı zamanda ülkenizdeki Philips Müşteri Hizmet Merkezi ile iletişim kurabilirsiniz (iletişim bilgileri için dünya çapında garanti kitapçığına başvurun).

##### Çevre

- Kullanım ömrü sonunda, cihazı normal evsel atıklarınızla birlikte atmayın; bunun yerine, geri dönüşüm için resmi toplama noktalarına teslim edin. Böylece, çevrenin korunmasına yardımcı olursunuz (Şek. 1).

##### Garanti ve destek

Bilgi veya desteğe ihtiyaç duyarsanız lütfen **www.philips.com/support** adresini ziyaret edin veya dünya çapında garanti kitapçığını okuyun.

##### Sorun giderme

Bu bölüm, cihazda en sık karşılaşılabileceğiniz sorunları özetlemektedir. Sorunu aşağıdaki bilgilerle çözemiyorsanız sık sorulan sorular listesi için **www.philips.com/support** adresini ziyaret edin veya ülkenizdeki Müşteri Destek Merkezi ile iletişim kurun.

Sorun	Çözüm
Cihaz çalışmıyor.	Cihazın fişini takın ve çalıştırın.
	Cihaz üzerinde belirtilen gerilimin yerel şebeke gerilimiyle uygunluğunu kontrol edin.
	Su haznesini suyla doldurun.
Cihazdan su sızıyor.	Su haznesini MAX seviyesinin üzerinde doldurmayın.
Cihazın kahve pişirmesi uzun sürüyor.	Cihazın kirecini temizleyin.
Cihaz kaynatma işlemi sırasında çok fazla gürültü ve buhar çıkıyor.	Cihazın kireç nedeniyle tıkanmış olmadığından emin olun. Gerekirse cihazın kirecini temizleyin.
Sürahide kahve parçaları var.	Filtreye çok fazla öğütülmüş kahve koymayın.
	Sürahiyi sıcak plakaya musluğun cihaza bakacak şekilde (yani yana bakmayacak şekilde) yerleştirdiğinizden emin olun.
	Doğru boyutta kağıt filtre kullanın (tip 1x4 veya no. 4).
	Kağıt filtrenin yırtık olmadığından emin olun.
Kahve çok zayıf.	Suyla doğru oranda kahve kullanın.
	Kağıt filtrenin dağılmamasını sağlayın.
	Doğru boyutta kağıt filtre kullanın (tip 1x4 veya no. 4).
	Kahve yapmaya başlamadan önce sürahide hiç su olmadığından emin olun.
Kahvenin tadı iyi değil.	Sürahiyi içinde kahve varken, özellikle az miktarda kahve varsa, sıcak plaka üzerinde çok uzun süre bırakmayın.
Kahve yeterince sıcak değil.	Sürahiyi sıcak plakaya doğru yerleştirdiğinizden emin olun.
	Sıcak plakanın ve sürahinin temiz olduğundan emin olun.
	Kahvenin doğru sıcaklıkta olduğundan emin olmak için üç fincandan fazla kahve pişirmenizi öneririz.
	Kalın fincanlara nazaran daha az ısı soğuracağı için ince fincan kullanmanızı tavsiye ederiz.
	Buzdolabından yeni çıkarılmış soğuk süt kullanmayın.

Sürahide tahmin ettiğimizden daha az kahve var.

Sürahiyi, sıcak plaka üzerine düzgün şekilde yerleştirdiğinizden emin olun. Sürahinin, sıcak plakaya düzgün şekilde yerleştirilmemesi durumunda damla tıpası, kahvenin filtreden akmasını engeller.