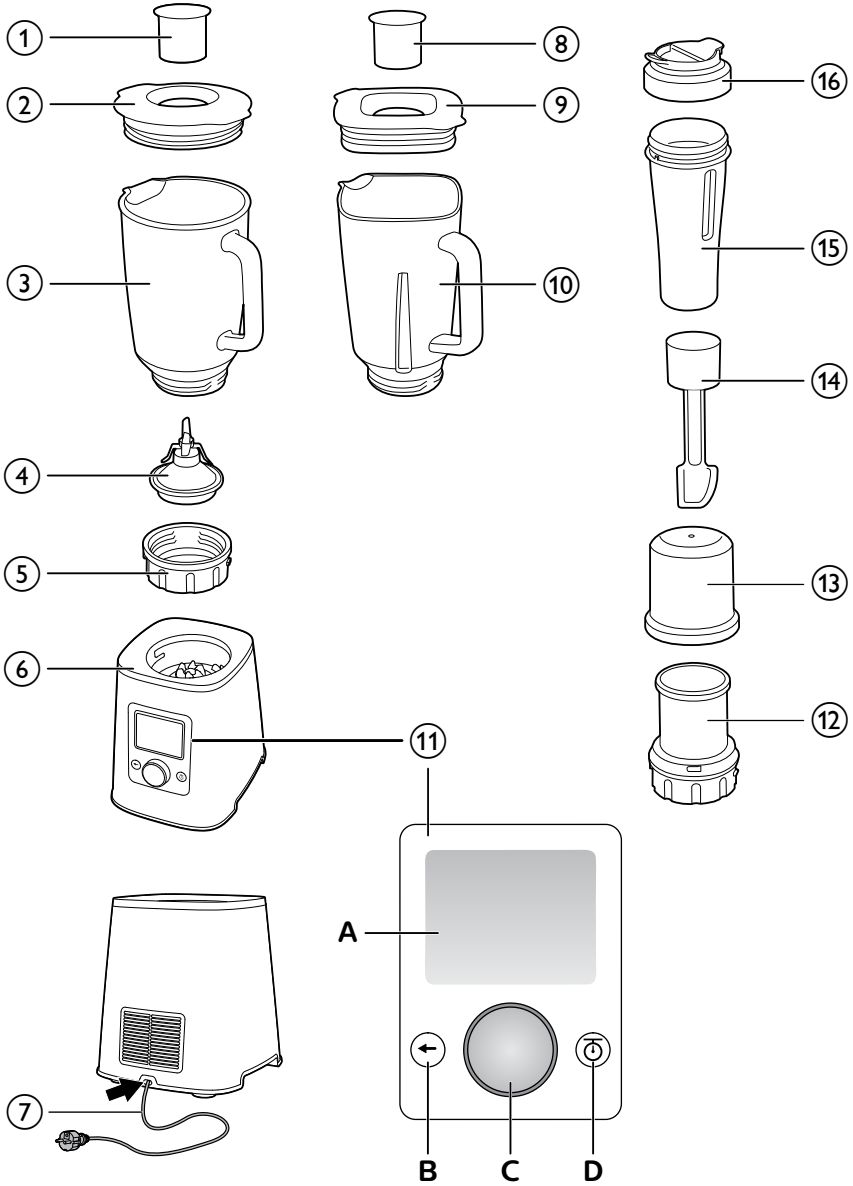


PHILIPS

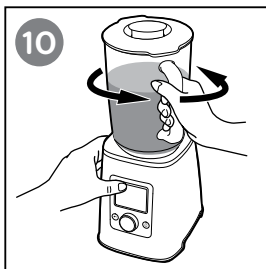
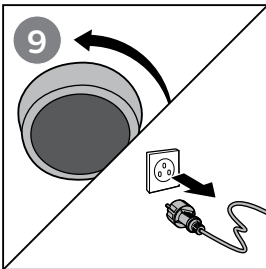
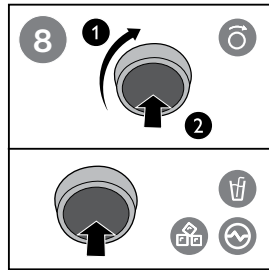
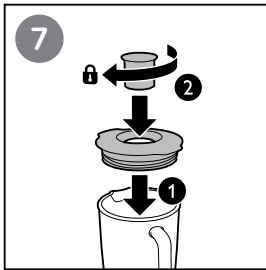
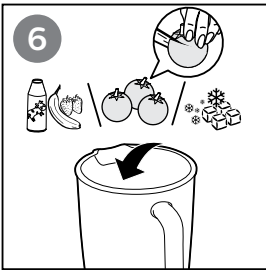
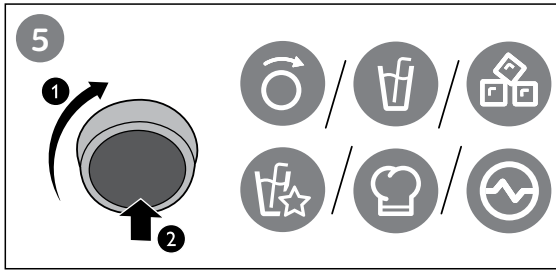
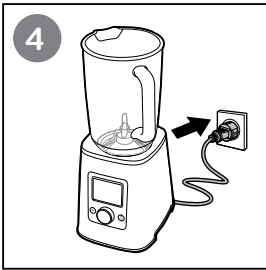
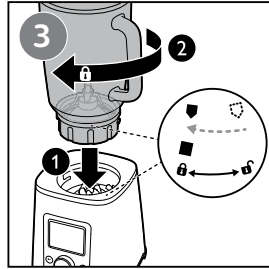
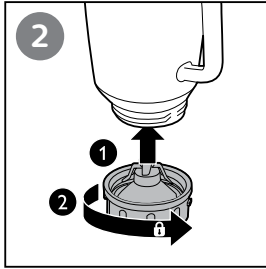
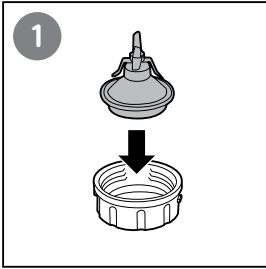
HR3665, HR3666
HR3667

Gebruiksaanwijzing

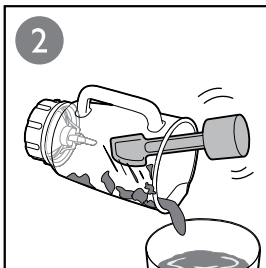
1



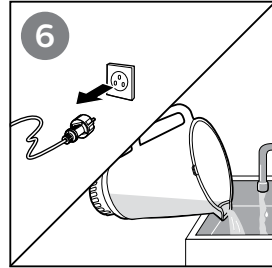
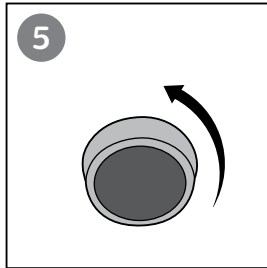
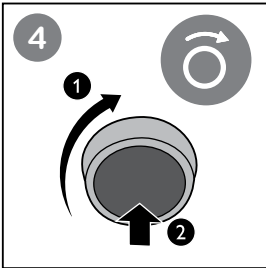
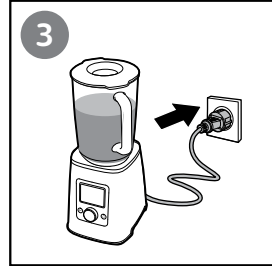
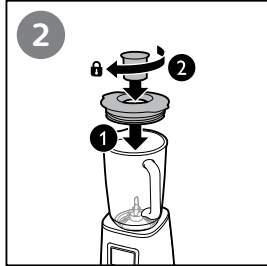
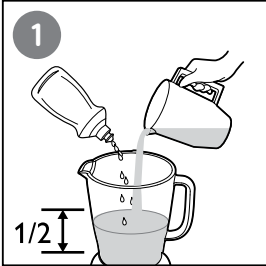
2








3



4



			
	✓	✓	✓
	✗	✗	✓

Inhoud

Belangrijk!	7
Geïntegreerde weegschaal	9
Ingebouwde beveiliging	9
Veiligheidsvoorziening	10
Elektromagnetische velden (EMV)	10
Recycling	10
Introductie	10
Overzicht (afb. 1)	10
Voor het eerste gebruik	11
De NutriU-app	11
De blender verbinden met de app	11
Met de blender (afb. 2)	11
Vorbereiding voor het gebruik	11
De menu's selecteren	12
De spatel gebruiken (afb. 3)	15
De maalmolen gebruiken	15
Schoonmaken (afb. 4)	16
Software-upgrades	16
Apparaatcompatibiliteit	17
Problemen oplossen	17
Garantie en ondersteuning	18

Belangrijk!

Lees deze gebruiksaanwijzing zorgvuldig door voordat u het apparaat gaat gebruiken. Bewaar de gebruiksaanwijzing om deze zo nodig later te kunnen raadplegen.

Gevaar

- Dompel de motorunit nooit in water of een andere vloeistof en spoel deze ook niet onder de kraan af.

Waarschuwing

- Controleer of het voltage aangegeven op de onderkant van het apparaat overeenkomt met de plaatselijke netspanning voordat u de stekker in het stopcontact steekt.
- Dit apparaat kan worden gebruikt door personen met verminderde lichamelijke, zintuiglijke of geestelijke capaciteiten of weinig ervaring en kennis, mits zij toezicht of instructie hebben ontvangen aangaande veilig gebruik van het apparaat, en zij de gevaren van het gebruik begrijpen.
- Dit apparaat mag niet door kinderen worden gebruikt. Houd het apparaat en het snoer buiten het bereik van kinderen.
- Kinderen mogen niet met het apparaat spelen.
- Raak de scherpe messen niet aan wanneer de stekker van het apparaat nog in het stopcontact zit. Als de messen vastlopen, haal dan eerst de stekker uit het stopcontact voordat u de ingrediënten verwijdert. Wees voorzichtig bij het aanraken van de scherpe messen, het legen van de kom en tijdens het reinigen. Steek nooit uw vingers of een voorwerp in de blenderkan terwijl het apparaat in werking is.
- Schakel het apparaat uit en haal de stekker uit het stopcontact voor u het volgende doet:
 - Het apparaat van de standaard halen, de accessoires verwisselen of in de buurt komen van onderdelen die bewegen tijdens gebruik.
 - Het apparaat in elkaar zetten, uit elkaar halen of reinigen.
 - Het apparaat onbeheerd achterlaten.
- Gebruik het apparaat niet als de stekker of het netsnoer is beschadigd of zichtbare barsten heeft. Indien het netsnoer beschadigd is, moet het worden vervangen door Philips, een door Philips geautoriseerd servicecentrum of personen met vergelijkbare kwalificaties om gevaar te voorkomen.

8 NEDERLANDS

- Zorg dat de mesunit goed is bevestigd en het deksel correct op de blenderkan is geplaatst voordat u het apparaat gebruikt.
- Wees voorzichtig als er hete vloeistof in de blender is geschonken. Dit kan door plotseling stomen uit het apparaat worden geworpen.
- Laat de blender niet langer dan 30 seconden zonder ingrediënten werken. Het kan leiden tot oververhitting.
- Dit apparaat is uitsluitend bedoeld voor huishoudelijk gebruik.
- Plaats of verwijder de blenderkan, de maalmolen of de tumbler nooit op/van de motorunit als deze is ingeschakeld.
- Zorg ervoor dat de luchtinlaten in de bodem niet verstopt zijn. Daardoor kan het apparaat oververhit raken.

Let op

- Om gevaar te voorkomen als gevolg van het onbedoeld resetten van de oververhittingsbeveiliging, mag u dit apparaat nooit aansluiten op een externe schakelaar zoals een timer. U mag het apparaat ook nooit aansluiten op een stroomvoorziening die regelmatig wordt onderbroken.
- Vul de blenderkan nooit met ingrediënten die heter zijn dan 80°C.
- Gebruik nooit accessoires of onderdelen van andere fabrikanten of die niet specifiek zijn aanbevolen door Philips. Als u dergelijke accessoires of onderdelen gebruikt, vervalt de garantie.
- Overschrijd het maximumniveau aangegeven op de blenderkan niet.
 - Vul de blenderkan nooit met meer dan 2 liter vloeistof (plastic kan) om morsen te voorkomen, vooral wanneer u het apparaat op een hoge snelheid laat werken. Doe niet meer dan 1,5 liter (plastic kan) in de blenderkan wanneer u hete vloeistoffen of ingrediënten verwerkt die kunnen gaan schuimen.
- Overschrijd de hoeveelheden en verwerkingstijden aangegeven in de relevante tabel niet.
- Schakel het apparaat uit en haal de stekker uit het stopcontact als er ingrediënten aan de wand van de blenderkan blijven kleven. Verwijder de ingrediënten vervolgens van de wand met een spatel.

- Laat het apparaat nooit langer dan 3 minuten onafgebroken werken. Laat het apparaat afkoelen tot kamertemperatuur voordat u het weer gaat gebruiken.
- Gebruik een glazen kan niet meteen nadat u deze uit de vaatwasmachine of koelkast haalt. Laat de kan ten minste 5 minuten voor gebruik op kamertemperatuur staan.
- Stop het apparaat en haal de stekker uit het stopcontact als u een scherpe geur of rook ruikt. Laat het 15 minuten afkoelen.
- Vanwege veiligheidsredenen kan de blender alleen worden ingeschakeld via de gebruikersinterface van de blender en niet via de app.
- Houd het display schoon en droog, anders kunnen er problemen met de knoppen optreden.
- Als u wilt weten wat de voedingswaarden van uw smoothies zijn, moet u dezelfde ingrediënten gebruiken die u in de app hebt gekozen. Anders is de informatie over voedingswaarden niet correct.
- Plaats de blender op een vlakke ondergrond en zorg ervoor dat er niets onder het apparaat ligt.
- Raak de blender of het netsnoer niet aan en verplaats deze niet tijdens het wegen.
- Wikkel het netsnoer niet rond de blender. Dit kan het gewogen gewicht beïnvloeden.
- De weegschaal kan geen ingrediënten wegen die minder dan 1 gram wegen.
- Als u tijdens het mengen nog meer ingrediënten toevoegt aan de blenderkan, rekent de weegschaal het extra gewicht en de extra voedingswaarden niet mee.
- Geluidsniveau: Lc = 90 dB(A)


Geïntegreerde weegschaal

De blender is voorzien van een geïntegreerde weegschaal die de hoeveelheid ingrediënten in de blender weegt en helpt de voedingswaarde van uw smoothies te berekenen.

Ingebouwde beveiliging

Deze functie zorgt ervoor dat u het apparaat alleen kunt inschakelen als u de blenderkan goed op de motorunit hebt bevestigd. Als de blenderkan juist bevestigd is, wordt de ingebouwde beveiliging ontgrendeld.

Veiligheidsvoorziening

Als de blender overbelast is, wordt de beveiliging automatisch geactiveerd. Het apparaat zal stoppen met werken en het overbelastingssymbool  zal oplichten op het bedieningspaneel. Als dit gebeurt, haalt de stekker uit het stopcontact en laat u het apparaat ongeveer 15 minuten afkoelen. Verwijder de ingrediënten en maak de blenderkan schoon voor u de blender opnieuw gebruikt.

Als het apparaat langer dan 3 minuten bezig is met mengen, kan het te warm worden en wordt het automatisch uitgeschakeld. Probeer geen recepten te maken met een te dikke consistentie, zoals brooddeeg of aardappelpuree, omdat de blender hierdoor oververhit raakt. Als u een grotere hoeveelheid wilt bereiden, moet u het apparaat tot kamertemperatuur laten afkoelen voordat u de volgende ingrediënten gaat verwerken.

Elektromagnetische velden (EMV)

Dit Philips-apparaat voldoet aan alle toepasbare richtlijnen en voorschriften met betrekking tot blootstelling aan elektromagnetische velden.

Recycling

- Dit symbool betekent dat dit product niet bij het gewone huishoudelijke afval mag worden weggegooid (2012/19/EU).
- Volg de geldende regels in uw land voor de gescheiden inzameling van elektrische en elektronische producten. Als u correct verwijdert, voorkomt u negatieve gevolgen voor het milieu en de volksgezondheid.





Introductie

Gefeliciteerd met uw aankoop en welkom bij Philips!

Registreer uw product op www.philips.com/welcome om optimaal gebruik te kunnen maken van de door Philips geboden ondersteuning.

Met de nieuwe Philips Avance aangesloten hogesnelheidsblender kunt u uw favoriete recepten mengen. Dankzij de geïntegreerde weegschaal kunt u de voedingswaarde van uw mix weergeven. En met de Philips NutriU-app kunt u het display van uw blender aanpassen, tips krijgen over hoe u gezond kunt eten en nog veel meer.

Overzicht (afb. 1)

① Maatbeker van de Tritan-kan (HR3666/20)	⑪ Configuratiescherm
② Deksel van de Tritan-kan (HR3666/20)	A Display
③ Tritan-blenderkan (HR3666/20)	B 'Back'-knop 
④ Mesunit	C Draaiknop (aan/uit, snelheid en bevestigen)
⑤ Kraag	D Weegschaalknop 

- | | |
|---|--|
| ⑥ Motorunit met display | ⑫ Deksel van kan van maalmolen (alleen HR3600) |
| ⑦ Voedingskabel | ⑬ Kan van maalmolen (alleen HR3600) |
| ⑧ Maatbeker van de glazen kan (alleen HR3665, HR3667) | ⑭ Spatel |
| ⑨ Deksel van de glazen kan (alleen HR3665, HR3667) | ⑮ Kan van de reisfles (HR3667) |
| ⑩ Glazen blenderkan (alleen HR3665, HR3667) | ⑯ Deksel van de reisfles (HR3667) |

Voor het eerste gebruik

Maak de onderdelen die in contact komen met voedsel goed schoon voordat u het apparaat en accessoires voor de eerste keer gebruikt. (Zie het hoofdstuk "Schoonmaken".)

De NutriU-app

De Philips-blender is voorzien van Bluetooth en u kunt verbinding maken met de NutriU-app om uw blender optimaal te benutten. Met de app kunt u uw blender aanpassen door uw favoriete recepten en ingrediënten te selecteren, waarbij de voedingswaarde op het blenderscherm verschijnt. Nadat u uw persoonlijke profiel hebt gemaakt in de app, krijgt u persoonlijke begeleiding, recepten en gedetailleerde informatie over de voedingswaarde zodat u gezond kunt eten.

De blender verbinden met de app

- 1 Download de Philips NutriU-app via de App Store of www.philips.com/nutriu naar uw smart-apparaat, voer de registratie uit en selecteer het NutriBlend-apparaat in de app.
- 2 Activeer Bluetooth op uw smart-apparaat (minimaal Bluetooth-versie 4.0).
- 3 Steek de stekker in het stopcontact en zet de blender aan door enkele seconden op de draaiknop te drukken.
- 4 Selecteer een taal op de blender.
- 5 Volg de installatiestappen op de blender en in de app.

Opmerking

- U kunt maximaal 4 smart-apparaten en profielen verbinden met uw blender.

Met de blender (afb. 2)

Vorbereiding voor het gebruik

- 1 Plaats de mesunit op de kraag.
- 2 Schroef de kraag aan de onderkant van de blenderkan.
- 3 Bevestig de blenderkan door deze aan de motorunit vast te schroeven.

12 NEDERLANDS

- 4 Steek de stekker in het stopcontact.
- 5 Draai aan de draaiknop om het menu te selecteren en druk op de knop om het menu te bevestigen.


Opmerking

- Snijd de ingrediënten in stukjes van ongeveer 2 x 2 x 2 cm.


Tip

- Voor het beste resultaat voegt u de ingrediënten in de onderstaande volgorde toe.
 1. Vloeistoffen (water, sap)
 2. Droge producten (granen, poeders)
 3. Bladgroente
 4. Groenten en fruit
 5. IJs en bevroren ingrediënten

De menu's selecteren

Handleiding		Weegschaal	Informatie over voedingswaarde
		Ja	Nee
<ol style="list-style-type: none">1 Doe alle ingrediënten in de blenderkan en sluit het deksel en de maatbeker.2 Weeg de ingrediënten en druk op de weegschaalknop totdat u tarra ziet. Bevestig door op de draaiknop te drukken.3 Draai de draaiknop rechtsom naar de gewenste snelheid.4 Wanneer de ingrediënten goed zijn gemengd, draait u de draaiknop linksom totdat het apparaat stopt met het mengen.			
Tip <ul style="list-style-type: none">• Tijdens het mengen kunt u de pulsfunctie gebruiken door de draaiknop ingedrukt te houden.			

Recepten		Weegschaal	Informatie over voedingswaarde
		Ja	Ja
<p>In deze modus kunt u een vooraf gedefinieerd recept volgen en de voedingswaarde van uw mengsel bekijken.</p> <ol style="list-style-type: none"> 1 Selecteer een recept door de draaiknop te draaien en in te drukken. 2 Volg de instructies op het blenderdisplay. 3 In het laatste scherm voor het mengen, ziet u een vooraf geselecteerde mengtijd. U kunt de tijd aanpassen door de draaiknop te draaien. <p>Opmerking</p> <ul style="list-style-type: none"> • Raak het apparaat tijdens het wegen niet aan om het proces niet te beïnvloeden. • Als u de voedingswaarde van uw mengsel wilt berekenen, dient u elk ingrediënt afzonderlijk toe te voegen aan de blenderkan. Wanneer u een ingrediënt toevoegt, verschijnt de gewenste hoeveelheid en het feitelijke gewicht op het blenderdisplay. • Wacht enkele seconden als u een ingrediënt in de kan hebt geplaatst totdat de weegschaal een stabiele waarde bevestigt. • U ziet de voedingswaarde van uw mengsel in het blenderscherm. De voedingswaarde worden berekend volgens het feitelijke gewicht van de ingrediënten, dus het maakt niet uit als het daadwerkelijke gewicht iets hoger of lager is dan het gewenste gewicht. • Tijdens het mengen kunt u de pulsfunctie gebruiken door de draaiknop ingedrukt te houden. 			


Mengsel maken		Weegschaal	Informatie over voedingswaarde
		Ja	Ja

In deze modus kunt u uw eigen recepten maken door de gewenste ingrediënten te selecteren op het blenderdisplay.


- 1 Selecteer alle ingrediënten die u wilt mengen en ga naar het weegscherm door op de weegschaalknop te drukken.
- 2 Weeg de gewenste hoeveelheid van elk ingrediënt af en bevestig deze hoeveelheid om door te gaan met het volgende ingrediënt.

Opmerking

- Raak het apparaat tijdens het wegen niet aan om het proces niet te beïnvloeden.
- Het nieuwe recept wordt opgeslagen in de blender en is na synchronisatie beschikbaar in de app. U kunt het desgewenst als een van uw favorieten opslaan in de app.
- Wacht enkele seconden als u een ingrediënt in de kan hebt geplaatst totdat de weegschaal een stabiele waarde bevestigt.
- U ziet de voedingswaarde van uw mengsel in het blenderscherm.

Mengsel maken		Weegschaal	Informatie over voedingswaarde
		Ja	Ja

- Tijdens het mengen kunt u de pulsfunctie gebruiken door de draaiknop ingedrukt te houden.

Smoothie		Weegschaal	Informatie over voedingswaarde
		Nee	Nee

- 1 Doe alle ingrediënten in de blenderkan en sluit het deksel en de maatbeker.
- 2 Druk op de draaiknop om te beginnen met mengen.
- 3 Het apparaat werkt op de hoogste snelheid en stopt na 60 seconden automatisch met mengen.

Opmerking:

- de voedingswaarde wordt niet berekend.

Ijs vermalen		Weegschaal	Informatie over voedingswaarde
		Nee	Nee

1 Leg ijsblokjes in de blenderkan en sluit het deksel en de maatbeker.

2 Druk op de draaiknop om te beginnen met mengen.

3 Het apparaat werkt op een vooraf ingestelde snelheid (pulseert sneller en minder snel) en stopt na 60 seconden automatisch met mengen. U kunt het malen van het ijs op elk moment handmatig stoppen door op de draaiknop te drukken.

Opmerking:


- de voedingswaarde wordt niet berekend.

Pulstoon		Weegschaal	Informatie over voedingswaarde
		Nee	Nee

1 Doe alle ingrediënten in de blenderkan en sluit het deksel en de maatbeker.

2 Houd de draaiknop ingedrukt om te beginnen met mengen.

3 Zolang u deze knop ingedrukt houdt, blijft de blender pulseren.

Instellingen		Weegschaal	Informatie over voedingswaarde
		/	/

U kunt uw taal, de helderheid van het scherm en nog veel meer opties instellen.

Opmerking

- Vanwege de verschillende voedingswaarden van verschillende soorten ingrediënten en hun mate van rijpheid is het mogelijk dat de berekende voedingswaarde niet helemaal precies is.

De spatel gebruiken (afb. 3)

Wanneer de blender is ingeschakeld, gebruikt u de spatel om de gladheid en consistentie van het resultaat te optimaliseren.

Wanneer de blender is uitgeschakeld, gebruikt u de spatel om kleverige ingrediënten uit de kom te verwijderen.

De maalmolen gebruiken

U kunt de maalmolen gebruiken voor het fijnmalen en hakken van ingrediënten zoals peperkorrels, sesamzaad, rijst, tarwe, kokos, noten (gepeld), gedroogde sojabonen, gedroogd fruit, kaas, paneermeel enz.

Opmerking

- Laat de maalmolen niet langer dan 30 seconden achter elkaar werken. Het kan leiden tot oververhitting
- Overschrijd voor een spread van gedroogd fruit nooit de hoeveelheid van 30 g honing, 80 g gedroogd fruit (bijv. droge vijgen) en 10 g zaadjes bij een verwerkingstijd van 8 seconden.
- Vul de kan van de maalmolen niet verder dan de MAX-aanduiding.
- Gebruik de maalmolen niet om vloeistoffen zoals vruchtensap te verwerken.
- Vul de maalmolen nooit met hete ingrediënten.
- U kunt een maalmolen (HR3600) als extra accessoire bestellen bij uw Philips-dealer of een Philips-servicecentrum. Zie item 12 en 13 in afb. 1.

Schoonmaken (afb. 4)

Let op

- Haal de stekker uit het stopcontact voordat u het apparaat schoonmaakt.
- De snijkanten zijn scherp. Wees voorzichtig bij het schoonmaken van de mesunit.
- Voorkom dat de snijkanten van het mes in contact komen met harde voorwerpen. Hierdoor kan het mes bot worden.

- 1 Vul de blenderkan met 1 liter water en wat afwasmiddel om de blender voor te bereiden op het schoonmaken of om deze eenvoudig schoon te maken.
- 2 Sluit het deksel en de maatbeker, selecteer de pulsstand of de stand voor handmatig mengen en laat het apparaat een paar seconden mengen.
- 3 Schakel het apparaat uit en haal de stekker uit het stopcontact. Haal de afneembare onderdelen uit de blenderkan.
- 4 Maak de afneembare onderdelen schoon in water met wat afwasmiddel, of doe de onderdelen in de vaatwasmachine.
- 5 Maak de motorunit schoon met een vochtige doek.

Let op

- Gebruik geen schurende keukensponsjes of schoonmaakmiddelen bij het schoonmaken van het display, anders ontstaan mogelijk krassen op het display. Gebruik in plaats daarvan een vochtige doek.

Software-upgrades

Upgrades zijn van essentieel belang om uw privacy en een goede werking van de blender en de app te waarborgen.

U ontvangt van tijd tot tijd meldingen via de NutriU-app dat er upgrades beschikbaar zijn voor uw blenderfirmware of voor de appsoftware.

Opmerking

- Wanneer een upgrade wordt geïnstalleerd, dient u ervoor te zorgen dat uw smart-apparaat zich vlak bij de blender bevindt voor een stabiele Bluetooth-verbinding. Deze update kan tot 20 minuten duren.
- Gebruik altijd de meest recente app en firmware
- Voer altijd een upgrade van de app en de blenderfirmware uit wanneer u een melding ontvangt dat er een upgrade beschikbaar is. Upgrades worden beschikbaar gesteld wanneer de software is verbeterd of om veiligheidsproblemen te voorkomen. Als u de upgrade niet uitvoert, is uw verbinding met de blender via de app mogelijk niet langer veilig en privé.



Apparaatcompatibiliteit

Raadpleeg voor meer informatie het hoofdstuk "Technische vereisten" op de volgende webpagina: www.philips.com/nutriu.

Problemen oplossen

Dit hoofdstuk behandelt in het kort de problemen die u kunt tegenkomen tijdens het gebruik van uw apparaat. Als u het probleem niet met de onderstaande informatie kunt oplossen, ga dan naar www.philips.com/support voor een lijst met veelgestelde vragen of neem contact op met het Consumer Care Center in uw land. U kunt ook zoeken in de lijst met probleemoplossingen in uw NutriU-app.

Probleem	Oplossing
Mag ik kokendhete vloeistoffen in de blenderkan gieten?	Nee, u kunt beter geen kokendhete ingrediënten in de blenderkan gieten, omdat de kan en de bijbehorende accessoires dan beschadigd kunnen raken. Als u ingrediënten, zoals gekookte spinazie, in de kan wilt gieten om te pureren, laat de ingrediënten afkoelen tot een temperatuur van minder dan 80°C / 175°F om te voorkomen dat u het apparaat beschadigt.
Hoe moet ik de blenderkan schoonmaken?	U kunt de kan het gemakkelijkst schoonmaken met de QuickClean-functie. Giet (maximaal) 500 ml water en een beetje afwasmiddel in de kan en druk een paar keer op de pulsknop. Spoel de kan daarna schoon.
Hoe kan ik ingrediënten toevoegen terwijl de blender draait?	U kunt vloeistoffen toevoegen via de kleine opening in het deksel. Schakel de blender eerst uit als u vaste ingrediënten wilt toevoegen.

Probleem	Oplossing
De motor van de blender stopt en u ziet dit symbool  op het display.	Laat de blender nooit langer dan 3 minuten onafgebroken werken. Als u na 3 minuten nog niet klaar bent met verwerken, schakel de blender dan uit en laat het apparaat afkoelen tot kamertemperatuur voor u het opnieuw inschakelt.
U ziet dit symbool op het blenderdisplay  .	Zorg ervoor dat de blenderkan goed op de motorunit is bevestigd. U kunt ook proberen de blenderkan te verwijderen en opnieuw te plaatsen.

Garantie en ondersteuning

Als u hulp of informatie nodig hebt of als u een probleem hebt, ga dan naar de Philips-website op www.philips.com/support of neem contact op met het Philips Consumer Care Center in uw land. U kunt het telefoonnummer vinden in de folder met info over de wereldwijde garantie. Als er geen Consumer Care Centre in uw land is, ga dan naar uw Philips-dealer.



Specifications are subject to change without notice.
© 2018 Koninklijke Philips N.V.
All rights reserved.