

Altijd tot uw dienst

Ga voor registratie van uw product en ondersteuning naar
www.philips.com/support

AEA2700



Gebruiksaanwijzing

PHILIPS

Inhoudsopgave

1	Veiligheid	2
<hr/>		
2	Uw Bluetooth-adapter	3
	Inleiding	3
	Wat zit er in de doos?	3
<hr/>		
3	Voordat u het apparaat gebruikt	4
	Audiokabels aansluiten	4
	Stroom aansluiten	5
<hr/>		
4	De Bluetooth-adapter gebruiken	6
	Verbinding maken met een Bluetooth-apparaat	6
	De verbinding met een apparaat verbreken	7
	Een apparaat opnieuw verbinden	7
	Koppelingsgeschiedenis wissen	7
<hr/>		
5	Productinformatie	8
	Versterker	8
	Bluetooth	8
	Algemene informatie	8
<hr/>		
6	Problemen oplossen	9
	Algemeen	9
	Over Bluetooth-apparaten	9
<hr/>		
7	Kennisgeving	10
	Compliance	10
	De zorg voor het milieu	10
	Handelsmerkverklaring	10
	Copyright	11

1 Veiligheid

Lees deze instructies.

Volg alle instructies.

Plaats dit apparaat niet nabij water:

Plaats dit apparaat niet in de nabijheid van warmtebronnen zoals radiatoren, warmeluchtroosters, kachels of andere apparaten (zoals versterkers) die warmte produceren.

Plaats het netsnoer zodanig dat niemand erop trapt en het niet wordt afgeklemd, in het bijzonder bij stekkers, stopcontacten en het punt waar het netsnoer uit het apparaat komt.

Gebruik uitsluitend door de fabrikant gespecificeerde toebehoren/accessoires.

Gebruik uitsluitend de voeding die in de gebruikershandleiding wordt vermeld.

Er mag geen vloeistof op het product druppelen of spatten.

Plaats niets op het product dat gevaar kan opleveren, zoals een glas water of een brandende kaars.

Wanneer de stekker van de Direct plug-in-adapter wordt gebruikt om het apparaat los te koppelen, moet u ervoor zorgen dat u altijd goed bij de stekker kunt.



Waarschuwing

- Verwijder de behuizing van dit apparaat nooit.
- Geen enkel onderdeel van dit apparaat hoeft ooit te worden gesmeerd.
- Plaats dit apparaat nooit op andere elektrische apparatuur.
- Houd dit apparaat uit de buurt van direct zonlicht, open vuur of warmte.
- Zorg ervoor dat u altijd toegang hebt tot het netsnoer of de stekker om de stroom van dit apparaat uit te schakelen.

2 Uw Bluetooth-adapter

Gefeliciteerd met uw aankoop en welkom bij Philips! Registreer uw product op www.philips.com om optimaal gebruik te kunnen maken van de door Philips geboden ondersteuning.

Als u contact opneemt met Consumer Care wordt u gevraagd naar het model- en serienummer van dit apparaat. Het model- en serienummer bevinden zich aan de onderkant van het apparaat. Noteer de nummers hier:

Modelnummer:

Serienummer:

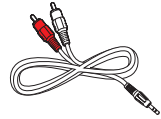
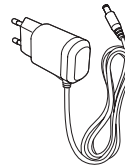
Inleiding

Door de Bluetooth-adapter aan te sluiten op uw HiFi-luidsprekersysteem, kunt u dankzij de draadloze Bluetooth-aansluiting het geluid van uw Bluetooth-apparaat afspelen op uw HiFi-systeem.

Wat zit er in de doos?

Controleer de inhoud van het pakket:

- Apparaat
- Veiligheidsblad
- Korte gebruikershandleiding
- Netspanningsadapter
- RCA-audiokabel



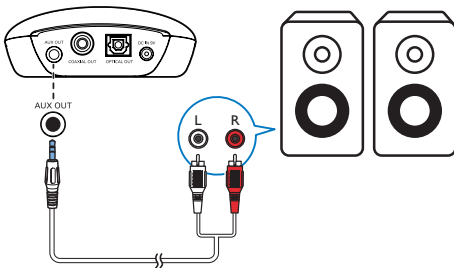
3 Voordat u het apparaat gebruikt

Volg altijd de instructies in dit hoofdstuk op volgorde.

Audiokabels aansluiten

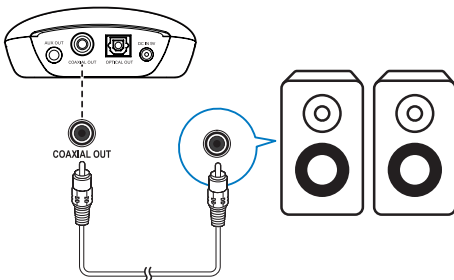
U kunt de Bluetooth-adapter op drie manieren aansluiten op uw HiFi-systeem. Kies een manier die geschikt is voor het HiFi-systeem.

Optie 1: aansluiten via de AUX OUT-aansluiting



- Sluit de RCA-audiokabel aan tussen
- de **AUX OUT**-aansluiting van de Bluetooth-adapter en
 - de analoge audio-ingangen van uw HiFi-systeem.

Optie 2: aansluiten via de COAXIAL OUT-aansluiting

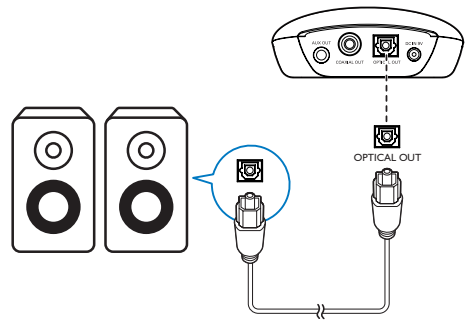


- Sluit een coaxiale audiokabel aan tussen
- de **COAXIAL OUT**-aansluiting van de Bluetooth-adapter en
 - de coaxiale audio-ingang van uw HiFi-systeem.

Opmerking

- Zorg ervoor dat er geen kabel is aangesloten op de **AUX OUT**-aansluiting.

Optie 3: aansluiten via de OPTICAL OUT-aansluiting



- Sluit een optische audiokabel aan tussen
- de **OPTICAL OUT**-aansluiting van de Bluetooth-adapter en
 - de optische audio-ingangen van uw HiFi-systeem.

Opmerking

- Zorg ervoor dat er geen kabel is aangesloten op de **AUX OUT**-aansluiting.

Stroom aansluiten



Let op

- Het product kan beschadigd raken! Controleer of het netspanningsvoltage overeenkomt met het voltage dat staat vermeld op de onderzijde van het apparaat.
- Risico van een elektrische schok! Trek de netstroomadapter altijd aan de stekker uit het stopcontact.

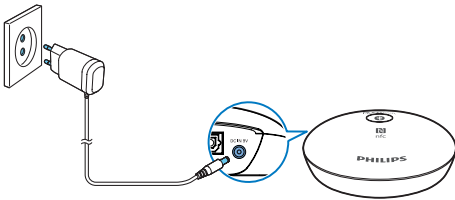


Opmerking

- Het typeplaatje bevindt zich aan de onderkant van de Bluetooth-adapter.

Sluit de netspanningsadapter aan op:

- de **DC IN**-aansluiting op de achterkant van de Bluetooth-adapter.
- het stopcontact.



4 De Bluetooth-adapter gebruiken

Sluit de Bluetooth-adapter op uw HiFi-systeem aan met de audiokabel. Vervolgens kunt u via Bluetooth audio streamen vanaf uw Bluetooth-apparaat naar het HiFi-systeem.

Verbinding maken met een Bluetooth-apparaat

Opmerking


- WOOX Innovations kan niet garanderen dat dit apparaat compatibel is met alle Bluetooth-apparaten.
- Raadpleeg de gebruikershandleiding om te controleren of het apparaat compatibel is met Bluetooth voordat u het apparaat met dit product koppelt. Controleer of het verbonden Bluetooth-apparaat het Advanced Audio Distribution-profiel (A2DP) en het Audio Video Remote Control-profiel (AVRCP) ondersteunt.
- Het product kan met maximaal 3 Bluetooth-apparaten tegelijk worden verbonden.
- Controleer of de Bluetooth-functie is ingeschakeld op uw apparaat en uw apparaat zichtbaar is voor alle andere Bluetooth-apparaten.
- Het werkbereik tussen dit product en een Bluetooth-apparaat is ongeveer 10 meter.
- Obstaten tussen dit product en een Bluetooth-apparaat kunnen het bereik verkleinen.
- Houd dit systeem uit de buurt van andere elektronische apparatuur die voor storing kan zorgen.

Bluetooth-indicator

De Bluetooth-indicator van de knop  geeft de status van de Bluetooth-verbinding aan.

Indicator	Bluetooth-verbinding
Knippert blauw met 1 Hz	Er wordt verbinding gemaakt met een gekoppeld apparaat
Knippert blauw met 4 Hz	Wacht op koppelen
Constant blauw	Verbonden
Gedimd lampje	Verbinding verbroken

De Bluetooth-koppelmodus openen

- Wanneer het apparaat op een stopcontact is aangesloten, probeert de Bluetooth-adapter verbinding te maken met het laatst gekoppelde apparaat. Als er geen apparaat wordt gekoppeld, schakelt de Bluetooth-adapter automatisch over naar de Bluetooth-koppelmodus.
- Houd daarna  2 seconden ingedrukt om de Bluetooth-koppelmodus te activeren.

Opmerking

- Als er niet binnen 15 minuten een Bluetooth-koppeling tot stand wordt gebracht, verlaat de Bluetooth-adapter de koppelmodus.

Handmatig verbinden

- 1 Houd  2 seconden ingedrukt om deze Bluetooth-adapter in de koppelmodus te zetten.
↳ De Bluetooth-indicator van de knop  knippert met een frequentie van 4 Hz.
- 2 Activeer Bluetooth op uw Bluetooth-apparaat en zoek naar apparaten.

- 3** Selecteer **PHILIPS AEA2700** in de apparaatlijst.
- Bevestig dat u een Bluetooth-verbinding tot stand wilt brengen met **PHILIPS AEA2700** als u daar om wordt gevraagd.
 - Voer het wachtwoord **0000** in (indien vereist) en bevestig uw invoer.

Eenvoudig verbinden via NFC

Als uw Bluetooth-apparaat NFC (Near Field Communication) ondersteunt, kunt u eenvoudig een verbinding met dit product tot stand brengen.

- 1** Schakel NFC en Bluetooth in op uw apparaat.
- 2** Tik met de achterzijde van uw Bluetooth-apparaat op de NFC-tag van dit product.
- 3** Volg de instructies op het scherm van uw Bluetooth-apparaat om het koppelen te voltooien en de verbinding tot stand te brengen.

Handmatig een verbinding met een vierde Bluetooth-apparaat maken

- Maak handmatig verbinding met het vierde apparaat (zie 'Handmatig verbinden' op pagina 6).
- Houd **5** seconden ingedrukt om de AEA2700 in de koppelmodus te zetten en maak verbinding met het vierde Bluetooth-apparaat via NFC (zie 'Eenvoudig verbinden via NFC' op pagina 7).
 - ↳ Zodra het vierde apparaat is verbonden, wordt het eerst aangesloten apparaat vervangen, als er geen muziek wordt afgespeeld.

De verbinding met een apparaat verbreken

- Schakel de Bluetooth-verbinding met dit product uit op uw apparaat.
- Als de Bluetooth-verbinding wordt geactiveerd via NFC, tik dan met de achterkant van uw Bluetooth-apparaat op de NFC-tag van dit apparaat.

Een apparaat opnieuw verbinden

- Voor een gekoppeld Bluetooth-apparaat waarop automatisch opnieuw verbinding wordt gemaakt, maakt dit product opnieuw verbinding zodra het is gedetecteerd.
- Voor een gekoppeld Bluetooth-apparaat dat automatisch opnieuw verbinding maken niet ondersteunt, maakt u handmatig opnieuw verbinding.

Koppelingsgeschiedenis wissen

Houd **5** seconden ingedrukt.

- ↳ De aangesloten luidspreker piept drie keer.

5 Productinformatie



Opmerking

- Productinformatie kan zonder voorafgaande kennisgeving worden gewijzigd.

Versterker

Uitvoervermogen	1000 mV RMS
Frequentierespons	20 Hz - 20 kHz, ±3 dB
Signaal-ruisverhouding	> 62 dB
Harmonische vervorming	< 1 %

Bluetooth

Standaard	Bluetooth Standard versie 3.0
Frequentieband	2,402~2,480 GHz ISM-band
Bereik	10 m (vrije ruimte)

Algemene informatie

Netspanning	Model: AS030-090-EE033 / EML0900330V (Philips) Ingangsvermogen: 100 - 240 V ~, 50/60 Hz, 0,15 A Uitgangsvermogen: 9 V --- 0,33 A
Stroomverbruik in werking	< 3 W
Stroomverbruik in stand-by	< 0,5 W
Afmetingen - apparaat (b x h x d)	74 x 28 x 72 mm
Gewicht - apparaat	0,04 kg

6 Problemen oplossen



Waarschuwing

- Verwijder de behuizing van dit product nooit.

Probeer het apparaat nooit zelf te repareren. Hierdoor wordt de garantie ongeldig. Als er zich problemen voordoen bij het gebruik van dit apparaat, controleer dan het volgende voordat u om service vraagt. Als het probleem onopgelost blijft, gaat u naar de website van Philips (www.philips.com/support). Houd het product en het model- en serienummer bij de hand wanneer u contact opneemt met Consumer Care.

Algemeen

Geen stroom

- Controleer of de AC-netstroomadapter correct is aangesloten.
- Zorg ervoor dat er stroom op het stopcontact staat.

Geen geluid uit uw HiFi-systeem

- Controleer of het HiFi-systeem is aangesloten op een stopcontact.
- Controleer of het systeem goed is aangesloten op de Bluetooth-adapter.
- Controleer of de draadloze Bluetooth-verbinding tot stand is gebracht.
- Pas het volume van uw systeem en Bluetooth-apparaat aan.
- Controleer of het HiFi-systeem zich in de modus Audio-in of Line-in bevindt.

Over Bluetooth-apparaten

De geluidskwaliteit is slecht nadat een Bluetooth-apparaat is aangesloten.

- De Bluetooth-ontvangst is slecht. Plaats het apparaat dichterbij de Bluetooth-adapter of verwijder eventuele obstakels tussen het apparaat en de adapter.

Kan geen verbinding maken met het apparaat.

- De Bluetooth-functie van het apparaat is niet ingeschakeld. Raadpleeg de handleiding van het apparaat voor informatie over het inschakelen van deze functie.
- De adapter is al aangesloten op een ander Bluetooth-apparaat. Koppel dat apparaat los en probeer het vervolgens opnieuw.

De verbinding met het gekoppelde apparaat wordt voortdurend in- en uitgeschakeld.

- De Bluetooth-ontvangst is slecht. Plaats het apparaat dichterbij de Bluetooth-adapter of verwijder eventuele obstakels tussen het apparaat en de adapter.
- Bij sommige apparaten wordt de Bluetooth-verbinding automatisch uitgeschakeld om energie te besparen. Dit betekent niet dat er zich een storing voordoet.

7 Kennisgeving

Eventuele wijzigingen of modificaties aan het apparaat die niet uitdrukkelijk zijn goedgekeurd door WOOX Innovations kunnen tot gevolg hebben dat gebruikers het recht verliezen het apparaat te gebruiken.

Compliance

CE 0890

Dit product voldoet aan de vereisten met betrekking tot radiostoring van de Europese Unie.

WOOX Innovations verklaart hierbij dat dit product voldoet aan de essentiële vereisten en andere relevante bepalingen van richtlijn 1999/5/EG. U kunt de conformiteitsverklaring lezen op www.philips.com/support.

De zorg voor het milieu

Verwijdering van uw oude product en batterijen



Uw product is vervaardigd van kwalitatief hoogwaardige materialen en onderdelen die kunnen worden gerecycled en hergebruikt.



Dit symbool op een product betekent dat het product voldoet aan EU-richtlijn 2012/19/EU. Stel uzelf op de hoogte van de lokale procedures voor gescheiden inzameling van

afval van elektrische en elektronische producten. Volg de lokale regels op en werp het product nooit samen met ander huisvuil weg. Als u oude producten correct verwijdert, voorkomt u negatieve gevolgen voor het milieu en de volksgezondheid.

Milieu-informatie

Er is geen overbodig verpakkingsmateriaal gebruikt. We hebben ervoor gezorgd dat de verpakking gemakkelijk kan worden gescheiden in drie materialen: karton (de doos), polystyreen (buffer) en polyethyleen (zakken en afdekking). Het systeem bestaat uit materialen die kunnen worden gerecycled en opnieuw kunnen worden gebruikt wanneer het wordt gedemonteerd door een gespecialiseerd bedrijf. Houd u aan de plaatselijke regelgeving inzake het weggooiën van verpakkingsmateriaal, lege batterijen en oude apparatuur.

Handelsmerkverklaring

Het woordmerk en de logo's van Bluetooth® zijn gedeponeerde handelsmerken van Bluetooth SIG, Inc. en het gebruik daarvan door WOOX Innovations is onder licentie.

N nfc

Het N-teken is een handelsmerk of gedeponeerd handelsmerk van NFC Forum, Inc. in de Verenigde Staten en in andere landen.

Copyright

2014 © WOOX Innovations Limited. Alle rechten voorbehouden.

Philips en het Philips-schildemblem zijn geregistreerde handelsmerken van Koninklijke Philips N.V. en worden gebruikt door WOOX Innovations Limited onder licentie van Koninklijke Philips N.V.®

Specificaties kunnen zonder voorafgaande kennisgeving worden gewijzigd. WOOX behoudt zich het recht voor om op elk gewenst moment producten te wijzigen en is hierbij niet verplicht eerdere leveringen aan te passen.



Specifications are subject to change without notice.

2014 © WOOX Innovations Limited. All rights reserved.

This product was brought to the market by WOOX Innovations Limited or one of its affiliates, further referred to in this document as WOOX Innovations, and is the manufacturer of the product. WOOX Innovations is the warrantor in relation to the product with which this booklet was packaged. Philips and the Philips Shield Emblem are registered trademarks of Koninklijke Philips N.V.

AEA2700_12_UM_V1.0

