

**PHILIPS**

Micro music system

BTB2670

# Gebruiksaanwijzing



Ga voor registratie van uw product en ondersteuning naar  
[www.philips.com/support](http://www.philips.com/support)

# Inhoudsopgave

<b>1</b>	<b>Belangrijk</b>	<b>2</b>	<b>7</b>	<b>Andere functies</b>	<b>17</b>
	Veiligheid	2		De alarmtimer instellen	17
	Kennisgeving	3		De sleeptimer instellen	18
				Naar een extern apparaat luisteren	18
				Uw apparaten opladen	18
<b>2</b>	<b>Uw micromuzyksysteem</b>	<b>5</b>	<b>8</b>	<b>Productinformatie</b>	<b>19</b>
	Introductie	5		Compat. USB-apparaten en	
	Wat zit er in de doos?	5		-bestanden	20
	Overzicht van het apparaat	6		Ondersteunde MP3 disc-	
	Overzicht van de afstandsbediening	7		indelingen	20
<b>3</b>	<b>Aan de slag</b>	<b>9</b>	<b>9</b>	<b>Problemen oplossen</b>	<b>21</b>
	Het apparaat plaatsen	9			
	De radioantenne aansluiten	9			
	Op netspanning aansluiten	9			
	De afstandsbediening				
	voorbereiden	10			
	Inschakelen	10			
	De klok instellen	10			
<b>4</b>	<b>Afspelen</b>	<b>11</b>			
	Afspelen vanaf een disc	11			
	Afspelen vanaf USB	11			
	Bediening	12			
	Tracks overslaan	12			
	Tracks programmeren	12			
	Afspelen vanaf Bluetooth-				
	apparaten	13			
<b>5</b>	<b>Naar de radio luisteren</b>	<b>14</b>			
	Naar DAB+-radio luisteren	14			
	Naar FM-radio luisteren	15			
<b>6</b>	<b>Geluid aanpassen</b>	<b>17</b>			
	Een voorgeprogrammeerd				
	geluidseffect selecteren	17			
	Het volumeniveau aanpassen	17			
	Geluid uitschakelen	17			

# 1 Belangrijk

## Veiligheid

Lees alle instructies en zorg dat u deze begrijpt voor u dit micromuzieksysteem gebruikt. Als er schade ontstaat doordat u instructies niet opvolgt, is de garantie niet van toepassing.



Deze 'bliksemschicht' waarschuwt voor ongeïsoleerd materiaal in het apparaat dat een elektrische schok kan veroorzaken. Voor uw eigen veiligheid en die van anderen is het van belang dat u de behuizing niet opent. Het 'uitroepteken' waarschuwt voor kenmerken waarvoor u de bijgesloten documentatie aandachtig dient te lezen om bedienings- en onderhoudsproblemen te voorkomen. **WAARSCHUWING:** om het risico van brand of een elektrische schok zo veel mogelijk te beperken, mag het apparaat niet worden blootgesteld aan regen of vocht en mogen er geen vloeistofhoudende voorwerpen, zoals vazen, op het apparaat worden geplaatst.

**LET OP:** om het risico van een elektrische schok zo veel mogelijk te beperken, dient u de stekker volledig in het stopcontact te steken. (Voor regio's met gepolariseerde stekkers: om het risico van een elektrische schok zo veel mogelijk te beperken, dient u de brede pin van de stekker te passen op de brede opening van het contact.)

## Waarschuwing

- Verwijder de behuizing van dit apparaat nooit.
  - Geen enkel onderdeel van dit apparaat hoeft ooit te worden gesmeerd.
  - Kijk nooit in de laserstraal in dit apparaat.
  - Plaats dit apparaat nooit op andere elektrische apparatuur.
  - Houd dit apparaat uit de buurt van direct zonlicht, open vuur of warmte.
  - Zorg ervoor dat u altijd toegang hebt tot het netsnoer of de stekker om de stroom van dit apparaat uit te schakelen.
- 
- Zorg ervoor dat er genoeg ruimte rond het product is voor ventilatie.
  - Gebruik uitsluitend door de fabrikant gespecificeerde toebehoren/accessoires.
  - **WAARSCHUWING** met betrekking tot batterijgebruik – Om te voorkomen dat batterijen gaan lekken, wat kan leiden tot lichamelijk letsel of beschadiging van eigendommen of het product:
    - Plaats de batterij met + en - zoals staat aangegeven op het product.
    - Batterijen (meegeleverd of geplaatst) mogen niet worden blootgesteld aan hoge temperaturen (die worden veroorzaakt door zonlicht, vuur en dergelijke).
    - Verwijder de batterij wanneer het product gedurende langere tijd niet wordt gebruikt.
  - Er mag geen vloeistof op het product druppelen of spatten.
  - Plaats niets op het product dat gevaar kan opleveren, zoals een glas water, een brandende kaars.
  - Als u het netsnoer of de aansluiting op het apparaat gebruikt om het apparaat uit te schakelen, dient u ervoor te zorgen dat deze goed toegankelijk zijn.

---

## Gehoorbescherming

### ! Let op

- Om gehoorschadiging te voorkomen, kunt u uw hoofdtelefoon beter niet langdurig op een hoog geluidsniveau gebruiken, maar het volume instellen op een veilig geluidsniveau. Hoe hoger het volume, hoe korter de veilige luistertijd is.

### Volg de volgende richtlijnen bij het gebruik van uw hoofdtelefoon.

- Luister op redelijke volumes gedurende redelijke perioden.
- Let erop dat u niet het volume aanpast wanneer uw oren aan het geluid gewend raken.
- Zet het volume niet zo hoog dat u uw omgeving niet meer hoort.
- Wees voorzichtig en gebruik de hoofdtelefoon niet in mogelijk gevaarlijke situaties.
- Extreem hoge geluidsniveaus via oortelefoons en hoofdtelefoons kunnen gehoorschadiging veroorzaken.

---

## Kennisgeving

Eventuele wijzigingen of modificaties aan het apparaat die niet uitdrukkelijk zijn goedgekeurd door Gibson Innovations kunnen tot gevolg hebben dat gebruikers het recht verliezen het apparaat te gebruiken.

---

## Naleving

Gibson Innovations verklaart hierbij dat dit product voldoet aan de essentiële vereisten en andere relevante bepalingen van richtlijn 2014/53/EU. U kunt de conformiteitsverklaring lezen op [www.philips.com/support](http://www.philips.com/support).

---

## De zorg voor het milieu

### Verwijdering van uw oude product en batterijen



Uw product is vervaardigd van kwalitatief hoogwaardige materialen en onderdelen die kunnen worden gerecycled en hergebruikt.



Dit symbool op een product betekent dat het product voldoet aan EU-richtlijn 2012/19/EU.



Dit symbool betekent dat het product batterijen bevat die voldoen aan EU-richtlijn 2013/56/EU, die niet met regulier huishoudelijk afval kunnen worden weggegooid. Stel uzelf op de hoogte van de lokale wetgeving over gescheiden inzameling van afval van elektrische en elektronische producten en batterijen. Volg de lokale regels op en werp het product en de batterijen nooit samen met ander huisvuil weg. Als u oude producten en batterijen correct verwijdert, voorkomt u negatieve gevolgen voor het milieu en de volksgezondheid.

### De wegwerpbatterijen verwijderen

Voor het verwijderen van de wegwerpbatterijen raadpleegt u het gedeelte over batterijen plaatsen.

### Milieu-informatie

Er is geen overbodig verpakkingsmateriaal gebruikt. We hebben ervoor gezorgd dat de

verpakking gemakkelijk kan worden gescheiden in drie materialen: karton (de doos), polystyreen (buffer) en polyethyleen (zakken en afdekking). Het systeem bestaat uit materialen die kunnen worden gerecycled en opnieuw kunnen worden gebruikt wanneer het wordt gedemonteerd door een gespecialiseerd bedrijf. Houd u aan de plaatselijke regelgeving inzake het weggooien van verpakkingsmateriaal, lege batterijen en oude apparatuur.



Het woordmerk en de logo's van Bluetooth® zijn gedeponeerde handelsmerken van Bluetooth SIG, Inc. en het gebruik daarvan door Gibson Innovations is onder licentie.



U mag geen kopieën maken van tegen kopiëren beveiligd materiaal, inclusief computerprogramma's, bestanden, uitzendingen en geluidsopnamen. Als u dit doet, overtreedt u het auteursrecht en pleegt u zodoende een misdrijf. Dit apparaat mag niet voor dergelijke doeleinden worden gebruikt.

## De zorg voor uw product

- Plaats alleen discs in het discstation.
- Plaats geen vervormde of gebarsten discs in het discstation.
- Verwijder discs uit het discstation als u het product langere tijd niet gebruikt.
- Gebruik alleen een microvezeldoek om het product te reinigen.

Dit apparaat beschikt over dit label:



### Opmerking

- Het typeplaatje bevindt zich aan de achterkant van het apparaat.

## 2 Uw micromuziek-systeem

Gefeliciteerd met uw aankoop en welkom bij Philips! Registreer uw product op [www.philips.com/support](http://www.philips.com/support) om optimaal gebruik te kunnen maken van de door Philips geboden ondersteuning.

---

### Introductie

**Met dit apparaat kunt u:**

- naar muziek op discs, USB-apparaten, Bluetooth-apparaten en andere externe apparaten luisteren;
- naar FM- en DAB+-radio (Digital Audio Broadcasting) luisteren

Het apparaat ondersteunt de volgende media-indelingen:



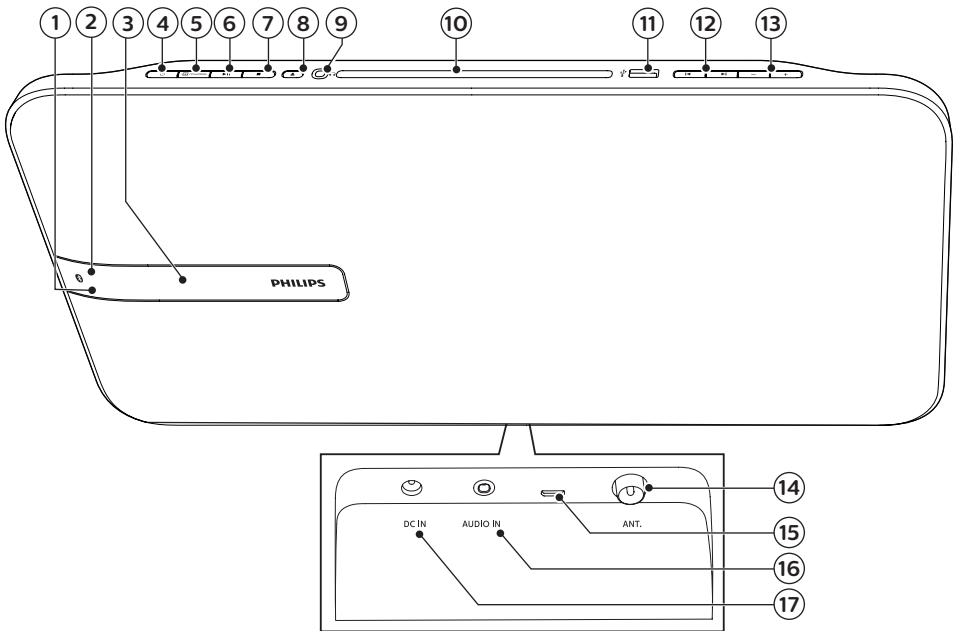
---

### Wat zit er in de doos?

Controleer de inhoud van het pakket:

- Apparaat
- Tafelstandaard
- 1 netspanningsadapter
- 1 x radioantenne
- Afstandsbediening (met één AAA-batterij)
- Gedrukt materiaal

# Overzicht van het apparaat



① IR-sensor

② LED-indicator

- Stand-by-lampje: wordt rood wanneer dit apparaat overschakelt naar stand-by.
- Bluetooth-lampje: wordt blauw om de status van de Bluetooth-verbinding aan te geven.

③ Display

- Hiermee geeft u de huidige status weer.

④ 

- Hiermee schakelt u dit product in of naar stand-by.

⑤  PAIRING

- Druk hierop om een bron te selecteren: DISC, USB, FM, DAB+, AUDIO IN of BT.
- Houd in de Bluetooth-modus langer dan 2 seconden ingedrukt om de koppelingsmodus te openen.

⑥ 

- Hiermee start of onderbreekt u het afspelen.

⑦ 

- Hiermee stopt u het afspelen.
- Hiermee wist u een programma.

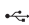

⑧ 

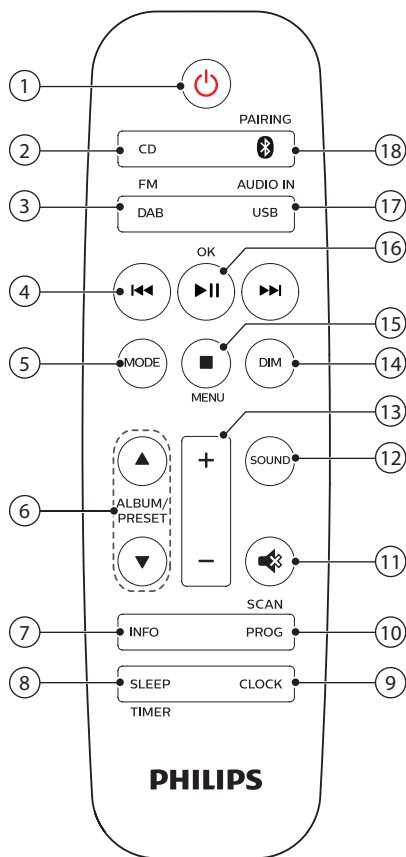
- Disc uitwerpen.


⑨ 

- Hoofdtelefoonaansluiting.



## Overzicht van de afstandsbediening

- ⑩ **Discstation**
- ⑪  • USB-opslagapparaten verbinden voor het afspelen van media.
- ⑫  • Hiermee gaat u naar de vorige/ volgende track.  
• Hiermee zoekt u in een track of op een disc.  
• Hiermee stemt u af op een radiozender.  
• Hiermee past u de tijd aan.  
• Hiermee selecteert u een DAB+-radiozender.
- ⑬ **+/- (volume)**  
• Hiermee past u het volume aan.
- ⑭ **ANT.**  
• Aansluiting voor de meegeleverde radioantenne.
- ⑮ **Micro USB-aansluiting voor DAB-upgrade (alleen voor gebruik door het servicecentrum)**
- ⑯ **AUDIO IN**  
• Hierop kunt u externe audioapparaten aansluiten.
- ⑰ **DC IN-aansluiting**  
• Aansluiting voor de meegeleverde netspanningsadapter.



- ①  • Hiermee schakelt u dit product in of naar stand-by.
- ② **CD**  
• Selecteer CD als bron.
- ③ **DAB/FM**  
• Hiermee selecteert u FM of DAB+ als bron.



- ④  Hiermee gaat u naar de vorige/ volgende track.
- Hiermee zoekt u in een track, op een disc of op een USB-apparaat.
  - Hiermee stemt u af op een FM-zender.
  - Hiermee past u de tijd aan.
  - Hiermee selecteert u een DAB+-radiozender.
- ⑤ **MODE**
- Selecteer de shufflemodus om tracks in willekeurige volgorde af te spelen.
  - Selecteer de herhaalmodus om een track of alle tracks herhaaldelijk af te spelen.
- ⑥ **ALBUM/PRESET ▲ / ▼**
- Hiermee selecteert u een voorkeuzezender.
  - Hiermee gaat u naar het vorige/ volgende album.
- ⑦ **INFO**
- Hiermee geeft u informatie over afspelen of radiozenderinformatie weer.
- ⑧ **SLEEP/TIMER**
- Hiermee stelt u de sleeptimer in.
  - Hiermee stelt u de alarmtimer in.
- ⑨ **CLOCK**
- Hiermee stelt u de klok in.
  - Hiermee geeft u de klok weer.
  - Houd in stand-by ingedrukt om weergave van de klok in of uit te schakelen.
- ⑩ **PROG/SCAN**
- Hiermee programmeert u tracks.
  - Hiermee programmeert u radiozenders.
  - Radiostations automatisch opslaan.
- ⑪  Hiermee schakelt u het geluid uit of in.
- ⑫ **SOUND**
- Hiermee selecteert u een voorgedprogrammeerd geluidseffect.
- ⑬ **+/- (volume)**
- Hiermee past u het volume aan.
- ⑭ **DIM**
- De helderheid van het display aanpassen.
- ⑮ **■/MENU**
- Hiermee kunt u het afspelen beëindigen of een programma wissen.
  - Hiermee opent of sluit u het DAB+-menu.
- ⑯ **▶||/OK**
- Druk op deze knop om het afspelen te starten, onderbreken of hervatten.
  - Hiermee bevestigt of selecteert u een DAB+-item.
- ⑰ **USB/AUDIO IN**
- Hiermee selecteert u de USB-bron.
  - Hiermee selecteert u AUDIO IN als bron.
- ⑱ **📶/PAIRING**
- Hiermee selecteert u Bluetooth als bron
  - Houd in de Bluetooth-modus langer dan 2 seconden ingedrukt om de koppelingsmodus te openen.

## 3 Aan de slag

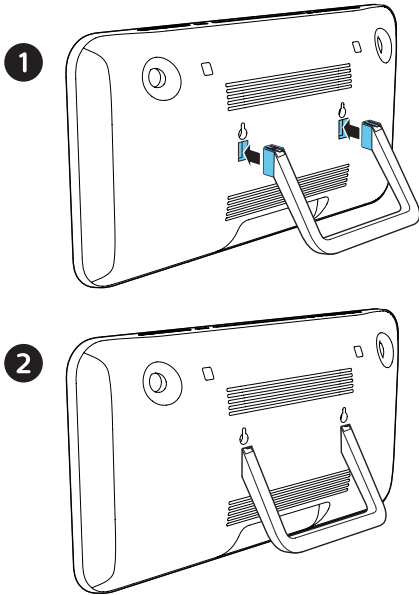
### ! Let op

- Gebruik van dit product dat niet overeenkomt met de beschrijving in deze handleiding of het maken van aanpassingen kan leiden tot blootstelling aan gevaarlijke straling of een anderszins onveilige werking van dit product.

Volg altijd de instructies in dit hoofdstuk op volgorde.

### Het apparaat plaatsen

Bevestig de meegeleverde tafelstandaard aan het apparaat voordat u het op tafel plaatst, zoals in de onderstaande afbeelding.

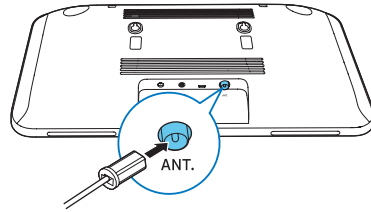


### \* Tip

- Zie het bijgevoegde instructieblad voor wandmontage voor meer informatie over hoe u dit product aan de muur bevestigt.

### De radioantenne aansluiten

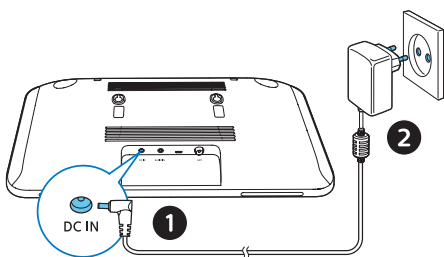
Sluit de meegeleverde radioantenne aan op dit apparaat voordat u naar de radio gaat luisteren.



### Op netspanning aansluiten

### ! Let op

- Risico op beschadiging! Controleer of het netspanningsvoltage overeenkomt met het voltage dat staat vermeld op de achter- of onderzijde van het apparaat.
- Risico op elektrische schok! Controleer of de stekkerconverter van de adapter goed is bevestigd voordat u de netspanningsadapter aansluit. Wanneer u de netspanningsadapter loskoppelt, moet u altijd aan de stekker en niet aan het snoer trekken.
- Zorg ervoor dat u alle andere aansluitingen hebt gemaakt voordat u de netspanningsadapter aansluit.



Sluit de stekker aan op een stopcontact.

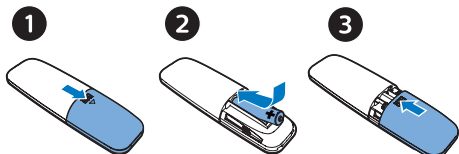
## De afstandsbediening voorbereiden

### ! Let op

- Risico op beschadiging! Verwijder de batterijen wanneer het apparaat gedurende langere tijd niet wordt gebruikt.
- Batterijen bevatten chemische stoffen en mogen niet met het gewone huisvuil worden weggegooid.

### De batterij van de afstandsbediening plaatsen:

- 1 Open het klepje van het batterijvak.
- 2 Plaats de meegeleverde AAA-batterij met de juiste polariteit (+/-) zoals aangegeven.
- 3 Sluit het klepje van het batterijcompartiment.



## Inschakelen

Druk op  $\phi$ .

- ↳ Het apparaat schakelt over naar de laatst geselecteerde bron.

## Overschakelen naar de stand-bymodus

Druk opnieuw op  $\phi$  om over te schakelen naar stand-by zonder weergave van de klok, of naar stand-by met weergave van de klok.

- ↳ Het rode stand-by lampje gaat branden.

- In stand-by houdt u **CLOCK** ingedrukt om de weergave van de klok in of uit te schakelen.

### Opmerking

- Het product schakelt na 15 minuten inactiviteit over naar stand-by.
- Ontkoppel externe elektronisch apparaten van de USB-poort wanneer het apparaat niet in gebruik is om energie te besparen.

## De klok instellen

- 1 Houd **CLOCK** langer dan twee seconden ingedrukt als het apparaat is ingeschakeld om de instelmodus voor de klok te activeren.
  - ↳ [24H] Of [12H] wordt weergegeven.
- 2 Druk op  $\lll$  /  $\ggg$  om de uurindeling **24H** of **12H** te selecteren, en druk vervolgens op **CLOCK**.
  - ↳ De uren cijfers gaan knipperen.

- 3 Druk op **⏮/⏭** om het uur in te stellen en druk vervolgens op **CLOCK**.  
↳ De minuten gaan knipperen.
- 4 Druk op **⏮/⏭** om de minuten in te stellen en druk vervolgens op **CLOCK**.  
↳ De klok is nu ingesteld.

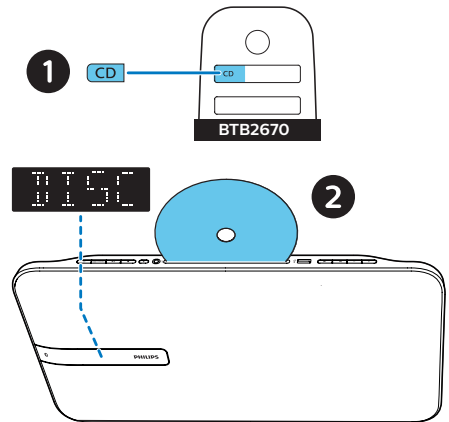
#### Opmerking

- Om de klok weer te geven als het systeem is ingeschakeld, drukt u kort op **CLOCK**.
- In stand-by houdt u **CLOCK** ingedrukt om de weergave van de klok in of uit te schakelen.
- Als de klokweergave wordt ingeschakeld in de stand-bymodus, neemt het energieverbruik toe.

## 4 Afspelen

### Afspelen vanaf een disc

- 1 Druk op **CD** om CD als bron te selecteren.
- 2 Plaats een disc.  
↳ Het afspelen wordt automatisch gestart. Druk op **▶||** als dat niet het geval is.

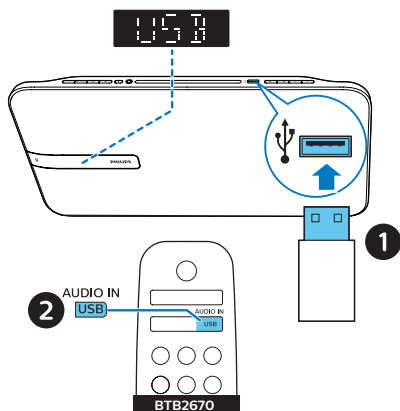


### Afspelen vanaf USB

#### Opmerking

- Zorg ervoor dat het USB-apparaat afspeelbare audiobestanden bevat.

- 1 Sluit een USB-apparaat aan op de **⏻**-aansluiting.
- 2 Druk op **USB** om de USB-bron te selecteren.  
↳ Het afspelen wordt automatisch gestart. Druk als dat niet het geval is op **▶||**.



## Tracks overslaan

Voor CD's:

Druk op ◀◀ / ▶▶ om tracks te selecteren.

Voor MP3- en USB--apparaten:

- 1 Druk op ▲ / ▼ om een album of map te selecteren.
- 2 Druk op ◀◀ / ▶▶ om een track of bestand te selecteren.

## Tracks programmeren

Met deze functie kunt u tot 20 tracks in de gewenste volgorde programmeren.

- 1 Druk in de stopmodus op **PROG/SCAN** om de programmeermodus te activeren. ↳ [P01] wordt weergegeven.
- 2 Druk voor MP3-tracks op ▲ / ▼ om een album te selecteren.
- 3 Druk op ◀◀ / ▶▶ om een track te selecteren en druk vervolgens op **PROG/SCAN** om uw keuze te bevestigen.
- 4 Herhaal stap 2 en 3 om meer tracks te programmeren.
- 5 Druk op ▶▶ om de geprogrammeerde tracks af te spelen.

**Het programma wissen**

Druk twee keer ■.

## Bediening

▶|| Hiermee kunt u het afspelen starten, onderbreken of hervatten.

■ Hiermee stopt u het afspelen.

▲ / ▼ Selecteer een album of een map.

◀◀ / ▶▶ Druk op de knop om naar de vorige of volgende track te gaan.  
Door deze knop ingedrukt te houden, spoelt u binnen een track achteruit/vooruit.

MODE Hiermee speelt u een track of alle tracks herhaaldelijk af.  
Hiermee speelt u tracks in willekeurige volgorde af.

+/- Hiermee verhoogt of verlaagt u het volume.

🔊 Het geluid dempen of weer inschakelen.

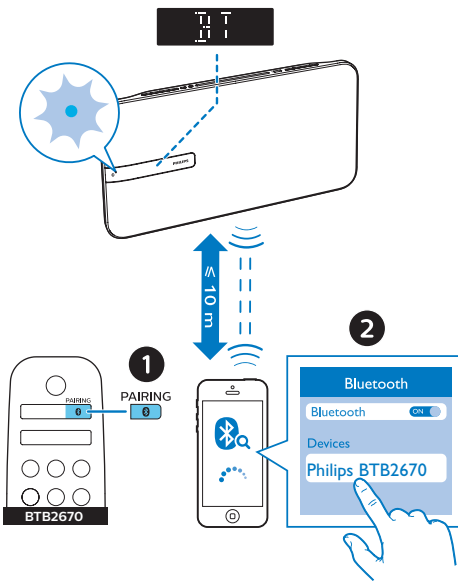
SOUND Hiermee selecteert u een vooraf ingestelde equalizer.

DIM De helderheid van het display aanpassen.

# Afspelen vanaf Bluetooth-apparaten

## Opmerking

- Compatibiliteit met alle Bluetooth-apparaten is niet gegarandeerd.
- Obstakels tussen de apparaten kunnen het werkbereik verminderen.
- Het effectieve bedieningsbereik tussen dit apparaat en het Bluetooth-apparaat is ongeveer 1 meter.
- Het apparaat kan tot 8 eerder verbonden Bluetooth-apparaten onthouden.



- 1 Druk op **0** om Bluetooth als bron te selecteren.
  - ↳ **[BT]** (Bluetooth) wordt weergegeven.
  - ↳ De Bluetooth-indicator knippert blauw.

- 2 Schakel Bluetooth in op uw apparaat dat A2DP (Advanced Audio Distribution Profile) ondersteunt, en zoek naar Bluetooth-apparaten die kunnen worden gekoppeld (raadpleeg de gebruiksaanwijzing van het apparaat).
- 3 Selecteer '**Philips BTB2670**' op uw Bluetooth-apparaat en voer indien nodig '0000' in als het koppelingswachtwoord.
  - Als het u niet lukt om te zoeken naar '**Philips BTB2670**' of u niet kunt koppelen met dit product, houdt u **PAIRING** meer dan 2 seconden ingedrukt om de koppelingsmodus te starten.
  - ↳ Als de verbinding tot stand is gebracht en het apparaat is gekoppeld, wordt de Bluetooth-indicator blauw en piept het apparaat tweemaal.
- 4 Speel audio af op het verbonden apparaat.
  - ↳ Audio wordt van uw Bluetooth-apparaat naar dit product gestreamd.

## Als u het Bluetooth-apparaat wilt loskoppelen:

- Deactiveer Bluetooth op uw apparaat.

## Een tweede apparaat koppelen

U kunt maximaal twee actieve Bluetooth-apparaten tegelijkertijd koppelen met dit product.

- 1 Houd in de Bluetooth-modus **PAIRING** langer dan 2 seconden ingedrukt om de koppelingsmodus te openen.
  - ↳ De Bluetooth-indicator knippert snel blauw.

- 2 Sluit een tweede USB-apparaat aan op dit product.
- ↳ Het eerder gekoppelde apparaat blijft ook gekoppeld met dit product.
  - Als u wilt afspelen vanaf het tweede aangesloten apparaat, stopt u met muziek afspelen vanaf het eerste apparaat en speelt u daarna muziek af van het andere apparaat.

### Verbinden met en afspelen van het derde Bluetooth-apparaat

- Houd **PAIRING** langer dan 2 seconden ingedrukt om de koppelingsmodus te openen.
  - ↳ De verbinding wordt verbroken met het apparaat dat als eerste is verbonden of het apparaat waarop geen muziek wordt afgespeeld.

## 5 Naar de radio luisteren

Met dit product kunt u naar DAB+- en FM-radiozenders luisteren.

### Opmerking

- Plaats de antenne zo ver mogelijk uit de buurt van de TV en andere stralingsbronnen.
- Trek voor een optimale ontvangst de antenne volledig uit en pas de positie van de antenne aan tot u het sterkste signaal hebt gevonden.

---

## Naar DAB+-radio luisteren

Digital Audio Broadcasting +(DAB+) is het uitzenden van digitale radio via een netwerk van zenders. U kunt meer radiozenders kiezen, de kwaliteit is beter en u krijgt meer informatie.

---

### DAB+-radiozenders automatisch opslaan

### Opmerking

- Van tijd tot tijd worden er nieuwe zenders en services toegevoegd aan DAB+-uitzendingen. Voer de scan regelmatig uit om nieuwe DAB+-zenders en -services te krijgen.

- 1 Druk herhaaldelijk op **DAB/FM** om DAB+ als bron te selecteren.
- Als u voor het eerst de DAB+-bron invoert of wanneer er geen DAB+ is opgeslagen, wordt [**Press OK to SCAN**]

weergegeven. Druk vervolgens op ►►/OK om het scannen te starten en stap 2 hieronder over te slaan.

- 2 Houd **PROG/SCAN** langer dan 2 seconden ingedrukt.
  - ↳ Het product start het scannen en slaat alle DAB+-radiozenders automatisch op.
  - ↳ Na het scannen wordt de eerste beschikbare zender uitgezonden.

---

## Een DAB+-zender selecteren

Nadat de DAB+-radiozenders zijn gescand en opgeslagen, drukt u op ◀◀/▶▶ om een DAB+-zender te selecteren.

---

## DAB+-radiozenders handmatig opslaan

- 1 Druk op ◀◀/▶▶ om een DAB+-zender te selecteren.
- 2 Druk op **PROG/SCAN** om de programmeermodus te openen.
  - ↳ [P01] wordt weergegeven.
- 3 Druk op ▲/▼ om een nummer van 1 t/m 20 aan deze radiozender toe te wijzen en druk vervolgens op **PROG/SCAN** om deze keuze te bevestigen.
- 4 Herhaal stap 1-3 om meer zenders te programmeren.

Een DAB+-voorkeuzezender selecteren:

Druk in de DAB+-modus op ▲/▼.

---

## Het DAB+-menu gebruiken

- 1 Druk in de DAB+-modus op ■/MENU om het DAB+-menu te openen.

- 2 Druk op ◀◀/▶▶ om te schakelen tussen de menuopties.
  - **[SCAN]** (scannen): alle beschikbare DAB+-radiozenders scannen en opslaan.
  - **[MANUAL]** (handmatig): handmatig op een DAB+-zender afstemmen.
  - **[PRUNE]** (verwijderen): ongeldige zenders verwijderen uit de zenderlijst.
  - **[SYSTEM]** (systeem): de systeeminstellingen aanpassen.

- 3 U selecteert een optie door op ►►/OK te drukken.

- 4 Als er een suboptie beschikbaar is, herhaalt u stap 2 en 3.
  - Als u het menu wilt verlaten, drukt u nogmaals op ■/MENU.

Onder het menu **[SYSTEM]** (systeem)

- **[RESET]** (reset; instellingen terugzetten): alle instellingen terugzetten naar de fabrieksinstelling.
- **[SW VER]** (softwareversie): weergeven welke softwareversie is geïnstalleerd op dit product.

---

## DAB+-informatie weergeven

Druk tijdens het beluisteren van een DAB+-zender herhaaldelijk op **INFO** om informatie (indien beschikbaar) weer te geven, zoals frequentie, signaalsterkte, tijd enz.

---

## Naar FM-radio luisteren

---

### Afstemmen op een FM-radiozender

- 1 Druk herhaaldelijk op **DAB/FM** om FM als bron te selecteren.



- 2 Houd **◀◀** / **▶▶** langer dan 2 seconden ingedrukt.  
↳ De radio wordt automatisch afgestemd op een zender met een sterk ontvangstsignaal.
- 3 Herhaal stap 2 om op meer zenders af te stemmen.

#### Afstemmen op een zender met een zwak signaal:

Druk herhaaldelijk op **◀◀** / **▶▶** tot de ontvangst optimaal is.

---

## FM-radiozenders automatisch opslaan

### Opmerking

- U kunt maximaal 20 FM-radiozenders opslaan.

- 1 Druk herhaaldelijk op **DAB/FM** om FM als bron te selecteren.
- 2 Houd **PROG/SCAN** langer dan 2 seconden ingedrukt.  
↳ Alle beschikbare zenders worden geprogrammeerd op volgorde van de signaalsterkte van de band.  
↳ De radiozender die als eerste wordt geprogrammeerd, wordt automatisch afgespeeld.

---

## FM-radiozenders handmatig opslaan

- 1 Stem af op een FM-radiozender.
- 2 Druk op **PROG/SCAN** om de programmeermodus te openen.  
↳ **[P01]** wordt weergegeven.

- 3 Druk op **▲** / **▼** om een nummer van 1 t/m 20 aan deze radiozender toe te wijzen en druk vervolgens op **PROG/SCAN** om deze keuze te bevestigen.
- 4 Herhaal stap 1-3 om meer zenders te programmeren.

### Opmerking

- U kunt een geprogrammeerde zender overschrijven door een andere zender onder het nummer op te slaan.

---

## Een FM-voorkeuzezender selecteren

- Druk in de FM-modus op **▲** / **▼** om een voorkeuzezender te selecteren.
- Terwijl u naar FM-radio luistert, kunt u op **OK** drukken om te wisselen tussen stereo en mono.

---

## RDS-informatie weergeven

RDS (Radio Data System) is een service waarmee FM-zenders extra informatie kunnen weergeven.

- 1 Stem af op een FM-radiozender.
- 2 Druk herhaaldelijk op **INFO** om RDS-informatie weer te geven (indien beschikbaar), zoals naam van de zender, het programmatype, de tijd enz.

## 6 Geluid aanpassen

De volgende handelingen zijn op alle ondersteunde media van toepassing.


### Een voorgeprogrammeerd geluidseffect selecteren

- Druk herhaaldelijk op **SOUND** om een voorgeprogrammeerd geluidseffect te selecteren.

### Het volumeniveau aanpassen

- Druk herhaaldelijk op +/- (volume) op de afstandsbediening.

### Geluid uitschakelen

- Druk op  om het geluid te dempen of weer in te schakelen.

## 7 Andere functies

### De alarmtimer instellen

Dit product kan worden gebruikt als wekker. U kunt de disc, radio of MP3-bestanden op een USB-opslagapparaat selecteren als alarmbron.

#### Opmerking

- De alarmtimer is niet beschikbaar in de AUDIO IN-modus.
- Als de bron CD/USB is geselecteerd, maar er geen disc is geplaatst en geen USB-apparaat is aangesloten, wordt automatisch radio als bron geselecteerd.

- 1 Controleer of u de tijd op de klok hebt ingesteld.
- 2 Houd in de stand-bymodus **SLEEP/TIMER** langer dan 2 seconden ingedrukt.  
↳ De uren cijfers gaan knipperen.
- 3 Druk herhaaldelijk op **⏪ / ⏩** om het uur in te stellen en druk vervolgens ter bevestiging op **SLEEP/TIMER**.  
↳ De minuten gaan knipperen.
- 4 Druk op **⏪ / ⏩** om de minuten in te stellen en druk vervolgens ter bevestiging op **SLEEP/TIMER**.  
↳ De laatst geselecteerde alarmbron knippert.
- 5 Druk op **⏪ / ⏩** om een alarmbron (DISC, USB, FM of DAB+-radio) te selecteren en druk vervolgens ter bevestiging op **SLEEP/TIMER**.  
↳ **XX** (XX geeft het geluidsniveau van het alarm aan) knippert.

- 6 Druk op **⏮/⏭** om het alarmvolume in te stellen en druk vervolgens ter bevestiging op **SLEEP/TIMER**.

## De alarmtimer activeren en deactiveren

Druk in de stand-by-modus herhaaldelijk op **SLEEP/TIMER** om de timer te activeren of te deactiveren.

- ↳ Als de timer is geactiveerd, wordt **TIMER** weergegeven.
- In stand-by houdt u **CLOCK** ingedrukt om de weergave van de klok in of uit te schakelen.

## De sleeptimer instellen

Dit muzieksysteem kan na een ingestelde tijdsduur automatisch overschakelen naar stand-by.

- Wanneer het muzieksysteem is ingeschakeld, drukt u herhaaldelijk op **SLEEP/TIMER** om een bepaalde tijdsduur (in minuten) in te stellen.
  - ↳ Als de sleeptimer is geactiveerd, wordt **SLEEP** weergegeven.

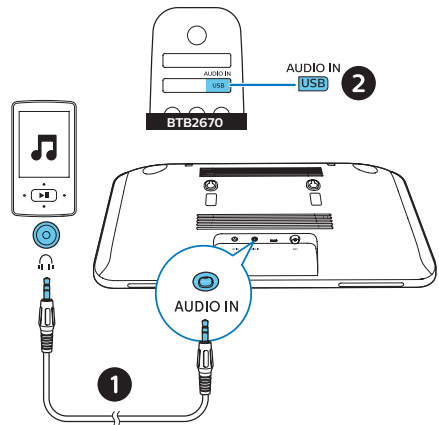
### De sleeptimer uitschakelen

- Druk herhaaldelijk op **SLEEP/TIMER** totdat **[OFF]** (sleeptimer uit) wordt weergegeven.
  - ↳ Wanneer sleeptimer gedeactiveerd is, verdwijnt **SLEEP**.

## Naar een extern apparaat luisteren

Met een MP3-verbindingkabel kunt u via dit apparaat ook naar een extern audioapparaat luisteren.

- 1 Sluit een MP3-verbindingkabel (niet meegeleverd) aan tussen:
  - **AUDIO IN**-aansluiting (3,5 mm) op het product,
  - en de hoofdtelefoonaansluiting op een extern apparaat.
- 2 Druk herhaaldelijk op **AUDIO IN** om **AUDIO IN** als bron te selecteren.
- 3 Start het afspelen op het apparaat (zie de gebruiksaanwijzing bij het apparaat).

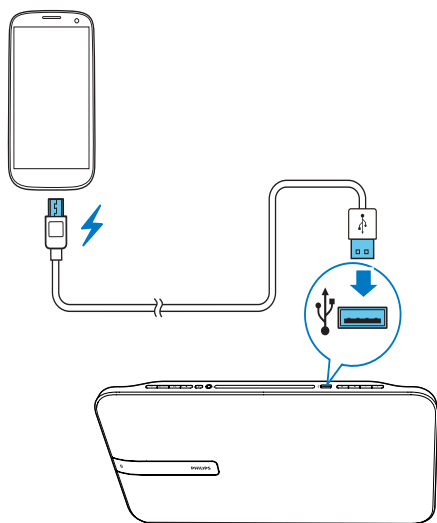


## Uw apparaten opladen

Met dit micromuzieksysteem kunt u uw externe apparaten, zoals uw mobiele telefoon, MP3-speler en andere mobiele apparaten opladen.

- 1 Sluit een USB-kabel aan op de USB-aansluiting van het product en de USB-aansluiting van uw apparaten.

## 8 Productinformatie



- 2 Sluit het product aan op een stopcontact.  
↳ Zodra het apparaat wordt herkend, wordt het opgeladen.

### Opmerking

- De compatibiliteit van dit product met alle apparaten is niet gegarandeerd.

### Opmerking

- Productinformatie kan zonder voorafgaande kennisgeving worden gewijzigd.
- **Nominaal uitgangsvermogen (versterker):** totaal 20 W (max.)
- **Akoestische frequentierespons:** 63 Hz - 20 kHz
- **Luidsprekerdrivers:** 2 x 2,75-inch luidspreker met volledig bereik, 6  $\Omega$
- **Basversterking:** 2 baspoorten
- **Ondersteuning voor disctypen:** CD, CD-R, CD-RW, MP3-CD (12 cm)
- **Bluetooth-versie:** V4.1 + EDR
- **Ondersteunde Bluetooth-profielen:** A2DP V1.2, AVRCP V1.4
- **Bluetooth-frequentieband / uitgangsvermogen:** 2402 ~ 2480 GHz ISM-band /  $\leq$  4 dBm (klasse 2)
- **USB-afspeelfunctie:**
  - Type A, USB Direct 2.0, 5 V / 600 mA, MSC-bestandsindeling, FAT 16/32
  - MP3, 32-320 Kbps en variabele bitsnelheid
- **Opladen via USB:** 2 A max. (stand-by); 500 mA max. (USB/CD-bron); 1 A max. (BT/radio/audio-ingang)  
*\* Daadwerkelijke oplaadstroom is afhankelijk van het mobiele apparaat.*
- **Frequentiebereik tuner:** FM 87.5 - 108 MHz, DAB 170 MHz - 240 MHz
- **Voorkeurzenders:** 20
- **AUDIO IN-ingangsniveau:** 600 mV +/- 100 mV RMS
- **Hoofdtelefoon:** aansluiting van 3,5 mm

- **Vermogen:**
  - Model (Philips-netspanningsadapter): AS360-120-AE250
  - Ingangsvermogen: 100 – 240 V~, 50/60 Hz, 1,2 A
  - Uitvoer: DC 12,0 V, 2,5 A
- **Stroomverbruik in werking:** 15 W
- **Energieverbruik stand-by:** < 0,5 W (klokscherm uit)
- **Afmetingen (b x h x d):** 4 33 x 226 x 67 mm (zonder standaard)
- **Gewicht:** 2,2 kg

---

## Compat. USB-apparaten en -bestanden

### Compatibele USB-apparaten:

- USB-flashgeheugen (USB 2.0 of USB 1.1)
- USB-flashspelers (USB 2.0 of USB 1.1)
- geheugenkaarten (er is wel een aanvullende kaartlezer vereist voor gebruik in combinatie met dit apparaat).

### Ondersteunde USB-indelingen:

- USB of bestandsindeling van geheugen: FAT12, FAT16, FAT32 (sectorformaat: 512 bytes)
- MP3-bitsnelheid (gegevensnelheid): 32-320 Kbps en variabele bitsnelheid
- Mappen met maximaal 8 niveaus
- Aantal albums/mappen: maximaal 99
- Aantal tracks/titels: maximaal 999
- Bestandsnaam in Unicode UTF8 (maximumlengte: 32 bytes)

### Niet-ondersteunde USB-indelingen:

- Lege albums: een leeg album is een album dat geen MP3- of WMA-bestanden bevat. Lege albums worden niet op het display weergegeven.
- Niet-ondersteunde bestandsindelingen worden overgeslagen. Zo worden bijvoorbeeld Word-documenten (.doc) of MP3-bestanden met de extensie .dlf genegeerd en niet afgespeeld.
- WMA-, AAC-, WAV- en PCM-audiobestanden
- WMA-bestanden die beveiligd zijn met DRM (.wav, .m4a, .m4p, .mp4, .aac)
- WMA-bestanden in 'lossless'-indeling

---

## Ondersteunde MP3 disc-indelingen

- ISO9660, Joliet
- Maximum aantal titels: 128 (afhankelijk van de lengte van de bestandsnaam)
- Maximum aantal albums: 99
- Ondersteunde samplefrequenties: 32 KHz, 44,1 KHz, 48 KHz
- Ondersteunde bitsnelheid: 32 tot 256 (kbps), variabele bit-rates

# 9 Problemen oplossen



## Waarschuwing

- Verwijder de behuizing van dit apparaat nooit.

Probeer het apparaat nooit zelf te repareren. Hierdoor wordt de garantie ongeldig.

Als er zich problemen voordoen bij het gebruik van dit apparaat, controleer dan het volgende voordat u om service vraagt. Als het probleem onopgelost blijft, gaat u naar de website van Philips ([www.philips.com/support](http://www.philips.com/support)). Als u contact opneemt met Philips, zorg er dan voor dat u het apparaat, het modelnummer en het serienummer bij de hand hebt.

### Geen stroom

- Controleer of het netsnoer van het apparaat goed is aangesloten.
- Zorg ervoor dat er stroom op het stopcontact staat.
- Om energie te besparen, schakelt het systeem zichzelf automatisch uit als u 15 minuten nadat het afspelen is gestopt niet op een knop hebt gedrukt.

### Geen geluid

- Pas het volume aan.

### Het apparaat reageert niet

- Haal de stekker uit het stopcontact en steek deze er vervolgens weer in. Schakel het apparaat opnieuw in.
- Om energie te besparen, schakelt het systeem zichzelf automatisch uit als u 15 minuten nadat het afspelen is gestopt niet op een knop hebt gedrukt.

### De afstandsbediening werkt niet

- Voordat u op een van de functieknoppen drukt, moet u eerst de juiste bron selecteren met behulp van de afstandsbediening in plaats van het apparaat.
- Houd de afstandsbediening dichterbij het apparaat.
- Plaats de batterij met de polariteiten (te herkennen aan een plus- of minteken) in de aangegeven positie.
- Vervang de batterij.
- Richt de afstandsbediening rechtstreeks op de sensor aan de voorkant van het apparaat.

### Geen disc gevonden

- Plaats een disc.
- Controleer of de disc misschien ondersteboven is geplaatst.
- Wacht tot de condens van de lens is verdwenen.
- Plaats de disc opnieuw of maak de disc schoon.
- Gebruik een gefinaliseerde CD of geschikte discindeling.

### Sommige bestanden op het USB-apparaat kunnen niet worden weergegeven

- Het aantal mappen of bestanden in het USB-apparaat heeft een bepaalde grens overschreden. Dit verschijnsel is geen defect.
- De indelingen van deze bestanden worden niet ondersteund.

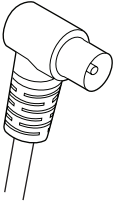
### USB-apparaat niet ondersteund

- Het USB-apparaat is niet compatibel met het apparaat. Probeer een ander apparaat.

### Slechte radio-ontvangst

- Vergroot de afstand tussen het apparaat en uw TV of andere stralingsbronnen.
- Trek de radioantenne helemaal uit.

- U kunt een vervangende antennekabel kopen met een L-vormige stekker aan het ene uiteinde, zoals hieronder afgebeeld.
  - Sluit de L-vormige stekker aan op dit product en steek de stekker aan het andere uiteinde in het stopcontact.



**Er kan zelfs na een succesvolle Bluetooth-aansluiting geen muziek worden afgespeeld op het apparaat.**

- Het apparaat kan niet worden gebruikt om muziek draadloos af te spelen via dit apparaat.

**De geluidskwaliteit is slecht nadat een Bluetooth-apparaat is aangesloten.**

- De Bluetooth-ontvangst is slecht. Plaats het apparaat dicht bij dit apparaat of verwijder obstakels die zich ertussen bevinden.

**Bluetooth kan niet met dit apparaat worden verbonden.**

- Het apparaat biedt geen ondersteuning voor de vereiste profielen.
- De Bluetooth-functie van het apparaat is niet ingeschakeld. Raadpleeg de gebruiksaanwijzing van het apparaat voor meer informatie over het inschakelen van de functie.
- Dit apparaat is niet in koppelmodus.
- Het apparaat is al aangesloten op een ander Bluetooth-apparaat. Koppel dat apparaat los en probeer het vervolgens opnieuw.

**De verbinding met het gekoppelde apparaat wordt voortdurend aangesloten en weer verbroken.**

- De Bluetooth-ontvangst is slecht. Plaats het apparaat dicht bij dit apparaat of verwijder obstakels die zich ertussen bevinden.
- Sommige mobiele telefoons maken voortdurend verbinding of verbreken de verbinding tijdens het bellen of het beëindigen van gesprekken. Dit betekent niet dat er zich een storing in dit apparaat voordoet.
- Bij sommige apparaten wordt de Bluetooth-verbinding automatisch uitgeschakeld om energie te besparen. Dit betekent niet dat er zich een storing in dit apparaat voordoet.

**De timer werkt niet**

- Stel de juiste kloktijd in.
- Schakel de timer in.

**De ingestelde tijd op de klok/timer is verdwenen**

- Er is een stroomstoring geweest of het netsnoer is eruit geweest.
- Stel de klok/timer opnieuw in.

**Zo kunt u ervoor zorgen dat de klokweergave aan of uit blijft in de stand-bymodus.**

- Houd in stand-by ingedrukt **CLOCK** om weergave van de klok in of uit te schakelen.



Copyright © 2017 Gibson Innovations Limited.

This product has been manufactured by, and is sold under the responsibility of Gibson Innovations Ltd., and Gibson Innovations Ltd. is the warrantor in relation to this product. The Philips trademark and the Philips Shield Emblem are registered trademarks of Koninklijke Philips N.V. used under license.

BTB2670\_12\_UM\_V1.0

