

# Altijd tot uw dienst

Ga voor registratie van uw product en ondersteuning naar  
[www.philips.com/support](http://www.philips.com/support)

BT3600



## Gebruiksaanwijzing

**PHILIPS**



# Inhoudsopgave

---

<b>1</b>	<b>Belangrijk</b>	<b>2</b>
----------	-------------------	----------

---

<b>2</b>	<b>Uw Bluetooth-luidspreker</b>	<b>3</b>
	Introductie	3
	Wat zit er in de doos?	3
	Overzicht van de luidspreker	4

---

<b>3</b>	<b>Aan de slag</b>	<b>5</b>
	De luidspreker plaatsen	5
	De ingebouwde accu opladen	5
	In-/uitschakelen	5

---

<b>4</b>	<b>Bluetooth-apparaten gebruiken</b>	<b>6</b>
	Een apparaat verbinden	6
	Twee Bluetooth-apparaten gelijktijdig koppelen	7
	Afspelen vanaf Bluetooth-apparaat	7
	Uw telefoongesprek regelen	8

---

<b>5</b>	<b>Naar een extern apparaat luisteren</b>	<b>9</b>
----------	---	----------

---

<b>6</b>	<b>Productinformatie</b>	<b>10</b>
	Specificaties	10

---

<b>7</b>	<b>Problemen oplossen</b>	<b>11</b>
	Algemeen	11
	Over Bluetooth-apparaten	11

---

<b>8</b>	<b>Kennisgeving</b>	<b>12</b>
	Compliance	12
	De zorg voor het milieu	12
	Handelsmerkverklaring	13

# 1 Belangrijk



## Waarschuwing

- Verwijder de behuizing van deze luidspreker nooit.
  - Geen enkel onderdeel van deze luidspreker hoeft ooit te worden gesmeerd.
  - Plaats deze luidspreker nooit op andere elektrische apparatuur.
  - Houd deze luidspreker uit de buurt van direct zonlicht, open vuur of warmte.
- 
- Plaats deze luidspreker niet in de buurt van water.
  - Zorg ervoor dat er genoeg ruimte rond de luidspreker is voor ventilatie.
  - Gebruik uitsluitend door de fabrikant gespecificeerde toebehoren of accessoires.
  - De accu mag niet worden blootgesteld aan hoge temperaturen veroorzaakt door zonlicht, vuur en dergelijke.
  - Er mag geen vloeistof op de luidspreker druppelen of spatten.
  - Plaats niets op de luidspreker dat gevaar kan opleveren, zoals een glas water of een brandende kaars.



## Opmerking

- Het typeplaatje bevindt zich aan de achterkant van het apparaat.

## 2 Uw Bluetooth-luidspreker

Gefeliciteerd met uw aankoop en welkom bij Philips! Als u volledig wilt profiteren van de ondersteuning die Philips biedt, kunt u uw product registreren op [www.philips.com/welcome](http://www.philips.com/welcome).

---

### Introductie

Met deze luidspreker kunt u:

- naar audio van uw Bluetooth-apparaten of andere externe audioapparaten luisteren; en
- inkomende oproepen regelen via de Bluetooth-verbinding.

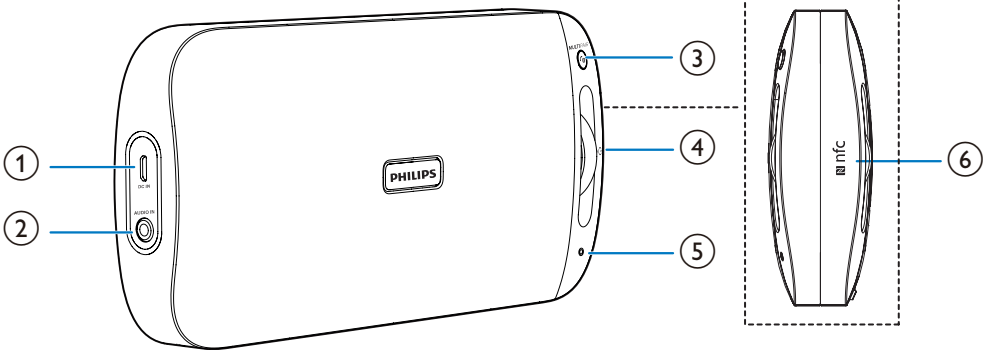
---

### Wat zit er in de doos?

Controleer de inhoud van het pakket:

- Apparaat
- USB-kabel
- Korte gebruikershandleiding
- Vouwblad 'Veiligheid en kennisgevingen'

## Overzicht van de luidspreker



### ① DC IN

- Hiermee laadt u de ingebouwde accu op.

### ② AUDIO IN

- Sluit een extern audioapparaat aan.

### ③ MULTIPAIR

- Houd twee seconden ingedrukt om de koppelingsmodus te activeren.
- Houd twee seconden ingedrukt om inactieve Bluetooth-apparaten te wissen die zijn aangesloten op de luidspreker.
- Druk op deze knop om een inkomende oproep te beantwoorden.
- Houd deze knop twee seconden ingedrukt om een inkomende oproep te weigeren.
- Druk tijdens een oproep op deze knop als u het telefoongesprek wilt beëindigen.
- Houd deze knop tijdens een oproep twee seconden ingedrukt om de oproep door te schakelen naar uw mobiele telefoon.

### ④ /Volumeknop

- Hiermee schakelt u de luidspreker in of uit.
- Hiermee past u het volume aan.

### ⑤ LED-indicator

- Geeft de systeemstatus aan.

### ⑥ NFC

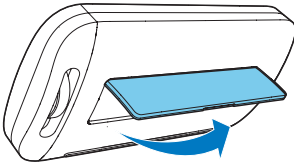
- Hiermee verbindt u een NFC-compatibel apparaat via Bluetooth.

# 3 Aan de slag

Volg altijd de instructies in dit hoofdstuk op volgorde.

## De luidspreker plaatsen

Klap de standaard aan de achterzijde van de luidspreker uit en plaats de luidspreker op een vlakke ondergrond.

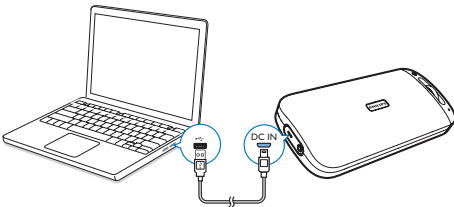


## De ingebouwde accu opladen

De luidspreker wordt aangedreven door de ingebouwde accu.

### Opmerking

- Laad de accu volledig op voordat u het apparaat gebruikt.
- De micro USB-aansluiting is uitsluitend geschikt voor opladen.
- De oplaadbare accu heeft een beperkt aantal oplaadcycli. De levensduur en het aantal oplaadcycli van de accu zijn afhankelijk van gebruik en instellingen.



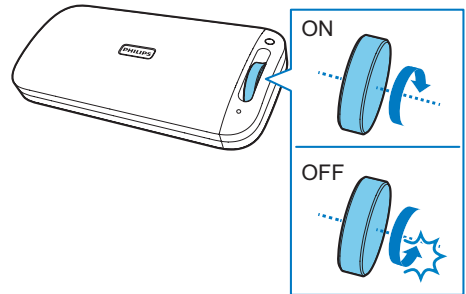
Sluit de USB-kabel aan op

- de **DC IN**-aansluiting van de luidspreker; en
- een USB-aansluiting op een computer.

Het LED-lampje geeft de accustatus aan.

Modus	LED-indicator	Accustatus
Uitmodus	Constant rood	Bezig met opladen
	Uit	Volledig opgeladen
Bluetooth- of Audio in-modus	Knipperend rood	Batterij bijna leeg

## In-/uitschakelen



Draai de knop  $\phi$  rechtersom of linksom om de luidspreker in of uit te schakelen.

- ↳ Wanneer de luidspreker is ingeschakeld, gaat het LED-lampje knipperen.

### Opmerking

- Draai tijdens het afspelen aan de knop om het volume te verhogen of te verlagen.
- Bij 15 minuten inactiviteit schakelt de luidspreker automatisch over naar de stand-bymodus om energie te besparen.

## 4 Bluetooth-apparaten gebruiken

Met deze luidspreker kunt u naar audio van Bluetooth-apparaten luisteren en inkomende oproepen regelen via Bluetooth.

### Een apparaat verbinden

#### Opmerking

- Raadpleeg de gebruikershandleiding om te controleren of het apparaat compatibel is met Bluetooth voordat u het apparaat met deze luidspreker koppelt.
- De luidspreker heeft een geheugenfunctie voor maximaal 4 gekoppelde apparaten. Het vijfde apparaat dat wordt gekoppeld vervangt het eerste apparaat.
- Controleer of de Bluetooth-functie is ingeschakeld op uw apparaat en uw apparaat zichtbaar is voor alle andere Bluetooth-apparaten.
- Obstakels tussen deze luidspreker en het Bluetooth-apparaat kunnen het werkbereik verminderen. Houd dit systeem uit de buurt van andere elektronische apparatuur die voor storing kan zorgen.
- Het werkbereik tussen deze luidspreker en een Bluetooth-apparaat is ongeveer 10 meter.
- Controleer of er geen Audio In-kabel op de **AUDIO IN**-aansluiting is aangesloten.

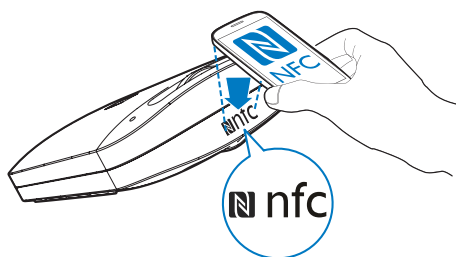
### Een apparaat verbinden via NFC

NFC (Near Field Communication) is een technologie die draadloze communicatie met kort bereik tussen verschillende NFC-apparaten, zoals mobiele telefoons en IC-apparaten mogelijk maakt.

Als uw Bluetooth-apparaat NFC ondersteunt, kunt u het eenvoudig met deze luidspreker verbinden.

- 1 Schakel de luidspreker in.  
↳ Het LED-lampje knippert blauw.
- 2 Schakel de NFC-functie op uw Bluetooth-apparaat in (raadpleeg de gebruikershandleiding van het apparaat).

- 3 Tik de NFC-tag op de luidspreker tegen het NFC-gebied van het Bluetooth-apparaat.



- 4 Accepteer op uw Bluetooth-apparaat het koppelverzoek met "BT3600". Voer zo nodig "0000" in als het koppelingswachtwoord.
- 5 Volg de instructies op het scherm om het koppelen te voltooien en de verbinding tot stand te brengen.  
↳ Nadat de apparaten zijn gekoppeld en de verbinding tot stand is gebracht, geeft de luidspreker twee pieptonen en brandt het LED-lampje onafgebroken blauw.

### Handmatig een apparaat verbinden

- 1 Schakel de luidspreker in.  
↳ Het LED-lampje knippert blauw.
- 2 Schakel Bluetooth in op uw Bluetooth-apparaat en zoek naar Bluetooth-apparaten (raadpleeg de gebruikershandleiding van het apparaat).
- 3 Wanneer **[Philips BT3600]** op het apparaat wordt weergegeven, selecteert u deze optie om het koppelen te starten en een verbinding tot stand te brengen. Voer zo nodig het standaardwachtwoord "0000" in.  
↳ Nadat de apparaten zijn gekoppeld en de verbinding tot stand is gebracht, geeft de luidspreker twee pieptonen en brandt het LED-lampje onafgebroken blauw.



- Als u [Philips BT3600] niet kunt vinden om te koppelen, houdt u **MULTIPAIR** 2 seconden ingedrukt om de koppelingsmodus te starten, en probeert u het vervolgens opnieuw.

#### Als u het Bluetooth-apparaat wilt loskoppelen:

- Deactiveer Bluetooth op uw apparaat; of
- Plaats het apparaat buiten het communicatiebereik.
  - ↳ De luidspreker piept twee keer en het LED-lampje knippert.

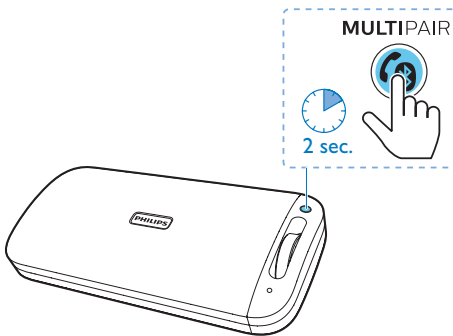
↳ De luidspreker verbreekt de verbinding met het niet-actieve apparaat en maakt zich klaar om te koppelen met een ander apparaat.

- Als de luidspreker is aangesloten op twee apparaten en geen van beide speelt muziek af, houdt u **MULTIPAIR** twee seconden ingedrukt.

↳ De luidspreker verbreekt de verbinding met het eerst verbonden apparaat en maakt zich klaar om te koppelen met een ander apparaat.

## Twee Bluetooth-apparaten gelijktijdig koppelen

De luidspreker kan verbinding maken met twee Bluetooth-apparaten tegelijkertijd.



- 1 Verbind één Bluetooth-apparaat.
- 2 Houd **MULTIPAIR** twee seconden ingedrukt.
  - ↳ De luidspreker is klaar om te koppelen met nog een Bluetooth-apparaat.
  - ↳ Het LED-lampje knippert blauw.
- 3 Verbind het andere Bluetooth-apparaat.
  - Als de luidspreker is aangesloten op twee apparaten en er slechts één apparaat muziek afspeelt, houdt u **MULTIPAIR** twee seconden ingedrukt.

LED-indicator	Beschrijving
Knippert snel blauw	Koppelen
Knippert langzaam blauw	Verbinding maken
Constant blauw	Verbonden

## Afspelen vanaf Bluetooth-apparaat

### Opmerking

- Als er een inkomende oproep is op de verbonden mobiele telefoon, wordt de muziek onderbroken.


Breng een Bluetooth-verbinding tot stand en speel audio af van elk verbonden Bluetooth-apparaat.

↳ De audio wordt van uw Bluetooth-apparaat naar de luidspreker gestreamd.

---

## Uw telefoongesprek regelen

Als er een Bluetooth-verbinding tot stand is gebracht, kunt u inkomende oproepen regelen met deze luidspreker:

Knop	Funcctie
	<p>Druk op deze knop om een inkomende oproep te beantwoorden.</p> <p>Houd deze knop twee seconden ingedrukt om een inkomende oproep te weigeren.</p> <p>Druk tijdens een oproep op deze knop als u het gesprek wilt beëindigen.</p> <p>Houd deze knop tijdens een oproep twee seconden ingedrukt om de oproep door te schakelen naar uw mobiele telefoon.</p>

### Opmerking

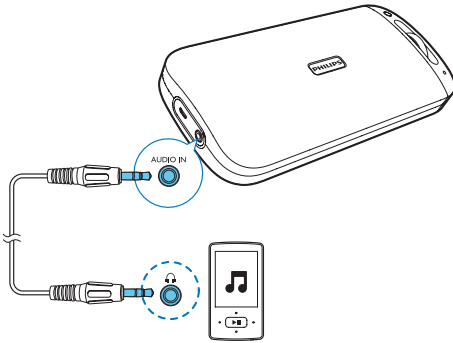
- De muziek wordt onderbroken tijdens een inkomende oproep. Het afspelen wordt hervat zodra de oproep is beëindigd.

## 5 Naar een extern apparaat luisteren

Met deze luidspreker kunt u ook naar een extern audioapparaat zoals een MP3-speler luisteren.

### Opmerking

- Zorg ervoor dat het afspelen van muziek via Bluetooth is gestopt.



- 1 Sluit een audio-invoerkabel (niet meegeleverd) met aan beide uiteinden een aansluiting van 3,5 mm aan op
  - de **AUDIO IN**-aansluiting van deze luidspreker en
  - de hoofdtelefoonaansluiting op het externe apparaat.
- 2 Speel audio af op het externe apparaat (raadpleeg de desbetreffende gebruikershandleiding).

# 6 Productinformatie

## Opmerking

- Productinformatie kan zonder voorafgaande kennisgeving worden gewijzigd.

## Specificaties

### Versterker

Nominaal uitgangsvermogen	2 x 5 W RMS
Signaal-ruisverhouding	> 62 dBA
Audio-ingang	600 mV

### Bluetooth

Bluetooth-versie	V4.1
Ondersteunde profielen	A2DP, AVRCP, HSP/HFP
Bereik	10 m (vrije ruimte)

### Algemene informatie

Stroomvoorziening (via USB-aansluiting)	5 V $\overline{=}$ 1 A
Ingebouwde accu	Li-polymeer accu (3,7 V, 2200 mAh)
Afmetingen - apparaat (b x h x d)	207 x 97 x 34 mm
Gewicht - apparaat	0,45 kg

# 7 Problemen oplossen



## Waarschuwing

- Verwijder de behuizing van dit apparaat nooit.

Probeer het apparaat nooit zelf te repareren. Hierdoor wordt de garantie ongeldig. Als er zich problemen voordoen bij het gebruik van dit apparaat, controleer dan het volgende voordat u om service vraagt. Als het probleem onopgelost blijft, gaat u naar de website van Philips ([www.philips.com/support](http://www.philips.com/support)). Als u contact opneemt met Philips, zorg er dan voor dat u het apparaat, het modelnummer en het serienummer bij de hand hebt.

## Algemeen

### Geen stroom

- Laad uw luidspreker op.

### Geen geluid

- Pas het volume op de luidspreker of het Bluetooth-apparaat aan.
- Controleer of uw Bluetooth-apparaat zich binnen het effectieve werkbereik bevindt.

### Geen reactie van de luidspreker

- Start de luidspreker opnieuw op.

### Het LED-lampje brandt rood en de luidspreker reageert niet wanneer ik op een willekeurige toets druk.

- De luidspreker bevindt zich in de demomodus. Houd **MULTIPAIR** 15 seconden ingedrukt om deze modus te sluiten.

---

## Over Bluetooth-apparaten

### De geluidskwaliteit is slecht nadat een Bluetooth-apparaat is aangesloten.

- De Bluetooth-ontvangst is slecht. Plaats het apparaat dichterbij dit product of verwijder obstakels die zich ertussen bevinden.

### Kan geen verbinding maken met het apparaat.

- De Bluetooth-functie van het apparaat is niet ingeschakeld. Raadpleeg de handleiding van het apparaat voor informatie over het inschakelen van deze functie.
- Dit product staat niet in de koppelmodus. Houd **MULTIPAIR** twee seconden ingedrukt en probeer het vervolgens opnieuw.

### De verbinding met het gekoppelde apparaat wordt voortdurend in- en uitgeschakeld.

- De Bluetooth-ontvangst is slecht. Plaats het apparaat dichterbij dit product of verwijder obstakels die zich ertussen bevinden.
- Bij sommige apparaten wordt de Bluetooth-verbinding automatisch uitgeschakeld om energie te besparen. Dit betekent niet dat er zich een storing in dit product voordoet.

# 8 Kennisgeving

Eventuele wijzigingen of modificaties aan het apparaat die niet uitdrukkelijk zijn goedgekeurd door Gibson Innovations kunnen tot gevolg hebben dat gebruikers het recht verliezen het apparaat te gebruiken.

## Compliance

# CE 0890

Gibson Innovations verklaart hierbij dat dit product voldoet aan de essentiële vereisten en andere relevante bepalingen van richtlijn 1999/5/EG. U kunt de conformiteitsverklaring lezen op [www.philips.com/support](http://www.philips.com/support).

## De zorg voor het milieu

Verwijdering van uw oude product en batterijen



Uw product is vervaardigd van kwalitatief hoogwaardige materialen en onderdelen die kunnen worden gerecycled en hergebruikt.



Dit symbool op een product betekent dat het product voldoet aan EU-richtlijn 2012/19/EU.



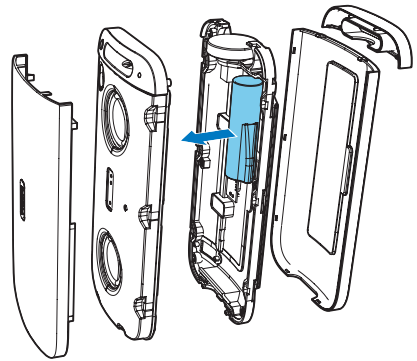
Dit symbool betekent dat het product een accu bevat die voldoet aan EU-richtlijn 2013/56/

EG, die niet met regulier huishoudelijk afval kan worden weggeworpen. We raden u sterk aan om uw product naar een officieel inzamelpunt of een Philips-servicecentrum te brengen zodat een deskundige de accu kan verwijderen. Stel uzelf op de hoogte van de lokale wetgeving over gescheiden inzameling van afval van elektrische en elektronische producten en accu's. Volg de lokale regels op en werp het product en de accu nooit samen met ander huisvuil weg. Als u oude producten en accu's correct verwijdert, voorkomt u negatieve gevolgen voor het milieu en de volksgezondheid.

### ! Let op

- Als u de ingebouwde batterij verwijdert, vervalt de garantie en raakt het product mogelijk onherstelbaar beschadigd.

Breng uw product altijd naar een deskundige om de ingebouwde batterij te laten verwijderen



### Milieu-informatie

Er is geen overbodig verpakkingsmateriaal gebruikt. We hebben ervoor gezorgd dat de verpakking gemakkelijk kan worden gescheiden in drie materialen: karton (de doos), polystyreen (buffer) en polyethyleen (zakken en afdekking). Het systeem bestaat uit materialen die kunnen worden gerecycled en opnieuw kunnen worden gebruikt wanneer het wordt gedemonteerd door een gespecialiseerd bedrijf. Houd u aan de

plaatselijke regelgeving inzake het weggooien van verpakkingsmateriaal, lege batterijen en oude apparatuur.

---

## Handelsmerkverklaring



Het woordmerk en de logo's van Bluetooth<sup>®</sup> zijn gedeponeerde handelsmerken van Bluetooth SIG, Inc. en het gebruik daarvan door Gibson is onder licentie. Andere handelsmerken en merknamen zijn het eigendom van de respectieve eigenaren.



Het N-teken is een handelsmerk of gedeponeerd handelsmerk van NFC Forum, Inc. in de Verenigde Staten en in andere landen.



2015 © Gibson Innovations Limited. All rights reserved.

This product has been manufactured by, and is sold under the responsibility of Gibson Innovations Ltd., and Gibson Innovations Ltd. is the warrantor in relation to this product. Philips and the Philips Shield Emblem are registered trademarks of Koninklijke Philips N.V. and are used under license from Koninklijke Philips N.V.

BT3600\_00\_UM\_V2.0

