

# Altijd tot uw dienst

Ga voor registratie van uw product en ondersteuning naar  
[www.philips.com/welcome](http://www.philips.com/welcome)

BTM3160



## Gebruiksaanwijzing

**PHILIPS**



# Inhoudsopgave

---

## 1 Belangrijk 2

Veiligheid 2

---

## 2 Uw microstelsel 4

Inleiding 4

Wat zit er in de doos? 4

Overzicht van het apparaat 5

Overzicht van de afstandsbediening 6

---

## 3 Aan de slag 7

De luidsprekers aansluiten 7

Stroom aansluiten 8

De functies weergeven 8

De afstandsbediening voorbereiden 8

De klok instellen 8

Inschakelen 9

---

## 4 Afspelen 9

Afspelen vanaf een disc 9

Afspelen vanaf USB 9

Bediening 10

Naar een andere track gaan 10

Tracks programmeren 10

Afspelen vanaf Bluetooth-apparaten 10

---

## 5 Naar de radio luisteren 12

Afstemmen op een radiozender 12

Radiozenders automatisch

programmeren 12

Radiozenders handmatig programmeren 12

Een voorkeuzezender selecteren 12

RDS-informatie weergeven 12

---

## 6 Andere functies 13

De alarmtimer instellen 13

De slaaptimer instellen 14

Naar een extern apparaat luisteren 14

Luisteren via een hoofdtelefoon 14

---

## 7 Productinformatie 15

Specificaties 15

Compat. USB-apparaten en -bestanden 16

Ondersteunde MP3-discformaten 16

---

## 8 Problemen oplossen 17

---

## 9 Kennisgeving 18

# 1 Belangrijk

## Veiligheid

Weet wat deze veiligheidssymbolen betekenen



Deze 'bliksemschicht' waarschuwt voor ongeïsoleerd materiaal in het apparaat dat een elektrische schok kan veroorzaken. Voor uw eigen veiligheid en die van anderen is het van belang dat u de behuizing niet opent.

Het 'uitroepteken' waarschuwt voor kenmerken waarvoor u de bijgesloten documentatie aandachtig dient te lezen om bedienings- en onderhoudsproblemen te voorkomen.

**WAARSCHUWING:** om het risico van brand of een elektrische schok zo veel mogelijk te beperken, mag het apparaat niet worden blootgesteld aan regen of vocht en mogen er geen vloeistofhoudende voorwerpen, zoals vazen, op het apparaat worden geplaatst.

**LET OP:** om het risico van een elektrische schok zo veel mogelijk te beperken, dient u de stekker volledig in het stopcontact te steken. (Voor regio's met gepolariseerde stekkers: om het risico van een elektrische schok zo veel mogelijk te beperken, dient u de brede pin van de stekker te passen op de brede opening van het contact.)

## Belangrijke veiligheidsinstructies

- Volg alle instructies.
- Let op waarschuwingen.
- Plaats dit apparaat niet in de nabijheid van water.
- Reinig alleen met een droge doek.

- Dek de ventilatieopeningen niet af. Installeer dit apparaat volgens de instructies van de fabrikant.
- Installeer dit apparaat niet in de nabijheid van warmtebronnen zoals radiatoren, warmeluchtroosters, kachels of andere apparaten (zoals versterkers) die warmte produceren.
- Plaats het netsnoer zodanig dat niemand erop trapt en het niet wordt afgeklemd, in het bijzonder bij stekkers, stopcontacten en het punt waar het netsnoer uit het apparaat komt.
- Gebruik uitsluitend door de fabrikant gespecificeerde toebehoren/accessoires.
- Uitsluitend te gebruiken met door de fabrikant gespecificeerde of bij het apparaat verkochte wagens, standaarden, statieven, beugels of onderstellen. Bij gebruik van een wagen dient u de combinatie wagen/apparaat voorzichtig te verplaatsen om te voorkomen dat deze omvalt.



- Haal de stekker van dit apparaat uit het stopcontact bij onweer en wanneer het apparaat langere tijd niet wordt gebruikt.
- Laat al het onderhoud verrichten door erkend onderhoudspersoneel. Onderhoud is vereist wanneer het apparaat, het netsnoer of de stekker is beschadigd, wanneer er vloeistof in het apparaat is gekomen of er een voorwerp op het apparaat is gevallen, wanneer het apparaat is blootgesteld aan regen of vocht, wanneer het apparaat niet goed functioneert of wanneer het is gevallen.
- **WAARSCHUWING batterijgebruik** – Om te voorkomen dat batterijen gaan lekken, wat kan leiden tot lichamelijk letsel of beschadiging van eigendommen of het apparaat:

- Plaats alle batterijen met + en - zoals staat aangegeven op het apparaat.
- Plaats geen oude en nieuwe of verschillende typen batterijen in het apparaat.
- Batterijen (meegeleverd of geplaatst) mogen niet worden blootgesteld aan hoge temperaturen (die worden veroorzaakt door zonlicht, vuur en dergelijke).
- Verwijder de batterijen wanneer u het apparaat langere tijd niet gebruikt.
- Er mag geen vloeistof op het product druppelen of spatten.
- Plaats niets op het apparaat dat gevaar kan opleveren, zoals een glas water of een brandende kaars.
- Als u het netsnoer of de aansluiting op het apparaat gebruikt om het apparaat uit te schakelen, dient u ervoor te zorgen dat deze goed toegankelijk zijn.

### Waarschuwing

- Verwijder de behuizing van dit apparaat nooit.
- Geen enkel onderdeel van dit apparaat hoeft ooit te worden gesmeerd.
- Plaats dit apparaat nooit op andere elektrische apparatuur.
- Houd dit apparaat uit de buurt van direct zonlicht, open vuur of warmte.
- Kijk nooit recht in de laserstraal in het apparaat.
- Zorg ervoor dat u altijd toegang hebt tot het netsnoer, de stekker of de adapter om de stroom van dit apparaat uit te schakelen.

## Gehoorgeschermbescherming



### Let op

- Luister om mogelijke gehoorschade te voorkomen niet gedurende lange perioden op een hoog volumeniveau.

### Zet het volume niet te hard:

- Als u het volume van uw hoofdtelefoon te hard zet, kan dit uw gehoor beschadigen. Dit product kan geluiden produceren met een decibelbereik dat het gehoor kan beschadigen, zelfs als u minder dan een minuut aan het geluid wordt blootgesteld. Het hogere decibelbereik is bedoeld voor mensen die al slechter horen.
- Geluid kan misleidend zijn. Na verloop van tijd raken uw oren gewend aan hogere volumes. Als u dus gedurende langere tijd luistert, kan geluid dat u normaal in de oren klinkt, eigenlijk te luid en schadelijk voor uw gehoor zijn. Om u hiertegen te beschermen, dient u het volume op een veilig niveau te zetten voordat uw oren aan het geluid gewend raken en het vervolgens niet hoger te zetten.

### Een veilig geluidsniveau instellen:

- Zet de volumeregeling op een lage stand.
- Verhoog langzaam het volume totdat het aangenaam en duidelijk klinkt, zonder storingen.

### Gedurende langere tijd luisteren:

- Langdurige blootstelling aan geluid, zelfs op normale, 'veilige' niveaus, kan gehoorschade veroorzaken.
- Gebruik uw apparatuur met zorg en neem een pauze op zijn tijd.

### Volg de volgende richtlijnen bij het gebruik van uw hoofdtelefoon.

- Luister op redelijke volumes gedurende redelijke perioden.
- Let erop dat u niet het volume aanpast wanneer uw oren aan het geluid gewend raken.
- Zet het volume niet zo hoog dat u uw omgeving niet meer hoort.
- Wees voorzichtig en gebruik de hoofdtelefoon niet in mogelijk gevaarlijke situaties.
- Gebruik geen hoofdtelefoon tijdens het besturen van een motorvoertuig, fiets, skateboard enz. Dit levert mogelijk gevaar op in het verkeer en is in veel gebieden niet toegestaan.

## 2 Uw microstelsysteem

Gefeliciteerd met uw aankoop en welkom bij Philips! Registreer uw product op [www.philips.com/welcome](http://www.philips.com/welcome) om optimaal gebruik te kunnen maken van de door Philips geboden ondersteuning.

### Inleiding

Met dit apparaat kunt u:

- muziek op discs, Bluetooth-apparaten, USB-opslagapparaten of andere externe apparaten beluisteren.
- naar FM-radiozenders luisteren.

U kunt het geluid verbeteren met het volgende geluidseffect:

- Digital Sound Control (DSC)
  - DSC 1: gebalanceerd
  - DSC 2: duidelijk
  - DSC 3: krachtig
  - DSC 4: warm
  - DSC 5: helder

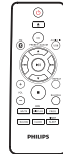
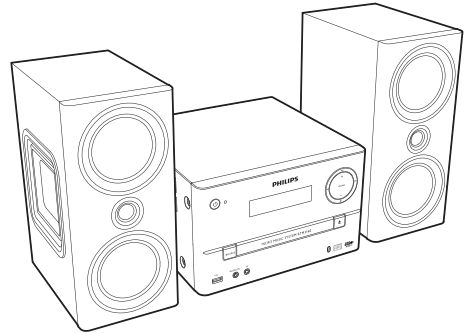
Het apparaat ondersteunt de volgende media-indelingen:



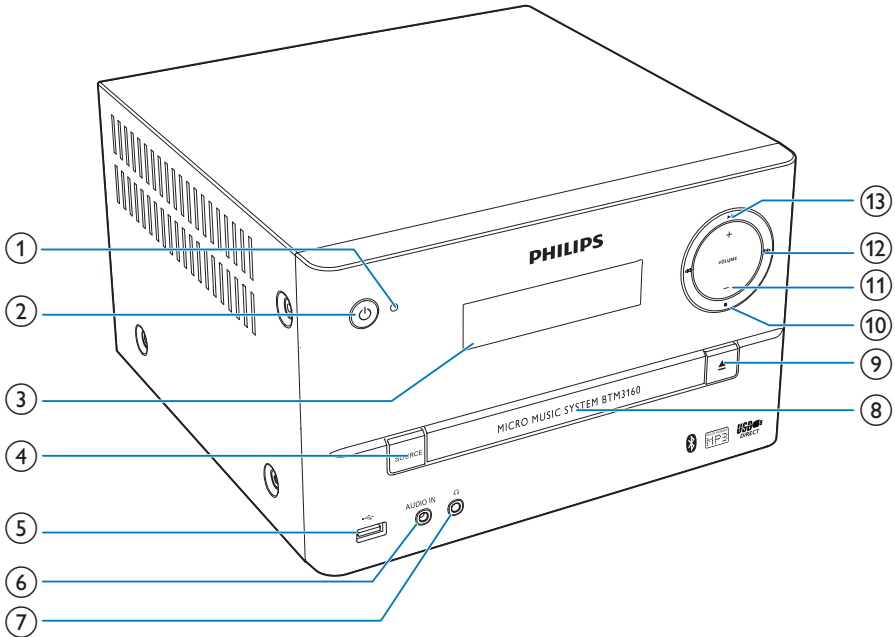
### Wat zit er in de doos?

Controleer de inhoud van het pakket:

- Apparaat
- 2 luidsprekers
- 1 FM-antenne
- Afstandsbediening (met één AAA-batterij)
- Korte gebruikershandleiding
- Veiligheid en kennisgevingen



## Overzicht van het apparaat



### ① Bluetooth-indicator

- Hiermee geeft u de Bluetooth-status weer.

### ②

- Het systeem in- of uitschakelen.
- Hiermee schakelt u de standby-modus of de energiebesparende stand-by-modus in.

### ③ Weergavedisplay

- Hiermee geeft u de huidige status weer.

### ④ SOURCE

- Kies een bron: CD USB, FM, BT, AUDIO IN.

### ⑤

- Aansluiting voor een USB-apparaat.

### ⑥ AUDIO IN

- Audio-invoeraansluiting (3,5 mm) voor een extern audioapparaat.

### ⑦

- Hoofdtelefoonaansluiting.

### ⑧ Discstation

- Hiermee opent of sluit u het discstation.

### ⑩

- Hiermee kunt u het afspelen beëindigen of een programma wissen.

### ⑪ VOLUME +/-

- Pas het volume aan.

### ⑫

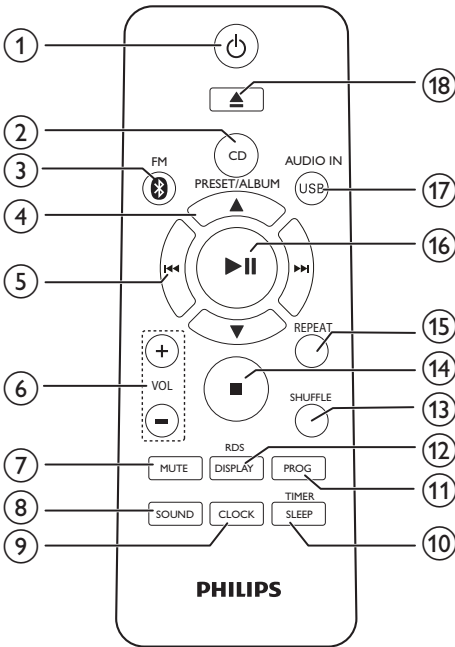
- Hiermee gaat u naar de vorige/ volgende track.

- Hiermee zoekt u in een track, op een disc of op een USB-apparaat.
- Hiermee stemt u af op een radiozender.
- Hiermee past u de tijd aan.

13 ▶||

- Hiermee kunt u het afspelen starten, onderbreken of hervatten.

## Overzicht van de afstandsbediening



1 ❶

- Het systeem in- of uitschakelen.
- Hiermee schakelt u de standby-modus of de energiebesparende stand-by-modus in.

2 ❷

- Selecteer CD als bron.

3 ❸

- Selecteer FM of Bluetooth-bron.

4 ❹

- Hiermee selecteert u een voorkeuzezender.
- Hiermee gaat u naar het vorige/ volgende album.

5 ❺

- Hiermee gaat u naar de vorige/ volgende track.
- Hiermee zoekt u in een track, op een disc of op een USB-apparaat.
- Hiermee stemt u af op een radiozender.
- Hiermee past u de tijd aan.

6 ❻

- Pas het volume aan.

7 ❼

- Hiermee schakelt u het geluid uit of in.

8 ❽

- Hiermee verbetert u het geluid met het Digital Sound Control-effect (DSC).

9 ❾

- Hiermee stelt u de klok in.
- Hiermee geeft u de klok weer.

10 ❿

- Hiermee stelt u de slaaptimer in.
- Hiermee stelt u de alarmtimer in.

11 ⓫

- Hiermee programmeert u tracks.
- Hiermee programmeert u radiozenders.
- Hiermee slaat u FM-radiozenders automatisch op.

12 ⓬

- De helderheid van het display aanpassen.
- Geeft RDS-informatie weer.

13 ⓭

- Hiermee speelt u tracks in willekeurige volgorde af.



- 14 ■
- Hiermee kunt u het afspelen beëindigen of een programma wissen.

- 15 REPEAT
- Hiermee speelt u een track of alle tracks herhaaldelijk af.

- 16 ▶||
- Hiermee kunt u het afspelen starten, onderbreken of hervatten.

- 17 USB/AUDIO IN
- Hiermee selecteert u USB of AUDIO IN als bron.

- 18 ▲
- Druk hierop om het discstation te openen of te sluiten.

## 3 Aan de slag

### ! Let op

- Gebruik van dit product dat niet overeenkomt met de beschrijving in deze handleiding of het maken van aanpassingen kan leiden tot blootstelling aan gevaarlijke straling of een anderszins onveilige werking van dit product.

Volg altijd de instructies in dit hoofdstuk op volgorde.

Als u contact opneemt met Philips, wordt u gevraagd om het model- en serienummer van dit apparaat. Het model- en serienummer bevinden zich op de achterkant van het apparaat. Noteer de nummers hier:

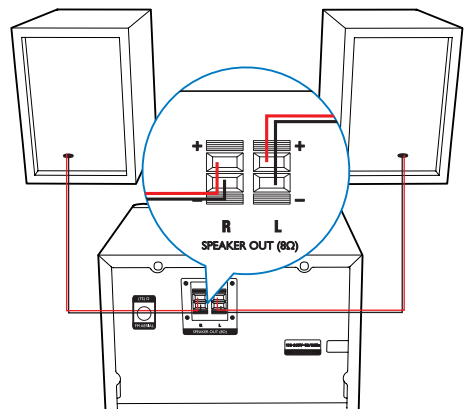
Modelnummer \_\_\_\_\_

Serienummer \_\_\_\_\_

## De luidsprekers aansluiten

### ≡ Opmerking

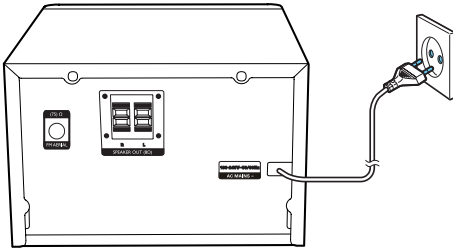
- Gebruik voor een optimaal geluid de meegeleverde luidsprekers.
- Sluit alleen luidsprekers aan waarvan de impedantie gelijk is aan of hoger is dan die van de meegeleverde luidsprekers. Raadpleeg de specificaties verderop in deze handleiding.



## Stroom aansluiten

### ! Let op

- Het product kan beschadigd raken! Controleer of het netspanningsvoltage overeenkomt met het voltage dat staat vermeld op de achter- of onderzijde van het apparaat.
- Risico van een elektrische schok! Wanneer u het netsnoer loskoppelt, moet u altijd de stekker uit het stopcontact halen. Trek nooit aan het snoer.
- Zorg ervoor dat u alle andere aansluitingen hebt gemaakt voordat u het netsnoer op het stopcontact aansluit.



## De functies weergeven

Houd in de stand-by-modus **■** drie seconden ingedrukt om de functies van het apparaat weer te geven.

↳ De functies worden een voor een op het display weergegeven.

- Druk nogmaals op **■** om de demonstratie uit te schakelen.

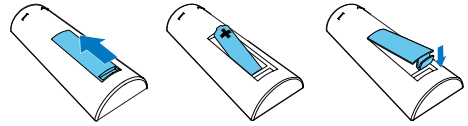
## De afstandsbediening voorbereiden

### ! Let op

- Ontploffingsgevaar! Houd batterijen uit de buurt van hitte, zonlicht of vuur. Werp batterijen nooit in het vuur.
- Risico van verminderde levensduur! Gebruik nooit verschillende merken of soorten batterijen door elkaar.
- Het product kan beschadigd raken! Verwijder de batterijen wanneer het apparaat gedurende langere tijd niet wordt gebruikt.

De batterij van de afstandsbediening plaatsen:

- 1 Open het klepje van het batterijvak.
- 2 Plaats de meegeleverde AAA-batterij met de juiste polariteit (+/-) zoals aangegeven.
- 3 Sluit het klepje van het batterijcompartiment.



## De klok instellen

- 1 Houd in de stand-by-modus de knop **CLOCK** op de afstandsbediening langer dan twee seconden ingedrukt.  
↳ De [24H]- of [12H]-uursindeling wordt getoond.
- 2 Druk op **◀▶** om de uurindeling [24H] of [12H] te selecteren.
- 3 Druk op **CLOCK** om te bevestigen.  
↳ De cijfers voor het uur worden weergegeven en gaan knipperen.
- 4 Herhaal stap 2 en 3 om het uur en de minuten in te stellen.

### ≡ Opmerking

- Als er niet binnen 90 seconden op een knop is gedrukt, wordt de klokinstelmodus automatisch afgesloten.

### ✦ Tip

- Als het systeem is ingeschakeld, kunt u de klok weergeven door op **CLOCK** te drukken.

## Inschakelen

Druk op  $\phi$ .

- ↳ Het apparaat schakelt over naar de laatst geselecteerde bron.

## Overschakelen naar de stand-bymodus

Druk nogmaals op  $\phi$  om het apparaat in de stand-bymodus te zetten.

- ↳ Als de klok is ingesteld, wordt deze op het display weergegeven.

## De energiebesparende stand-bymodus inschakelen:

Houd  $\phi$  langer dan twee seconden ingedrukt.

- ↳ Het display wordt gedimd.

### Opmerking

- Het apparaat schakelt na 15 minuten in de stand-bymodus naar de energiebesparende stand-bymodus.

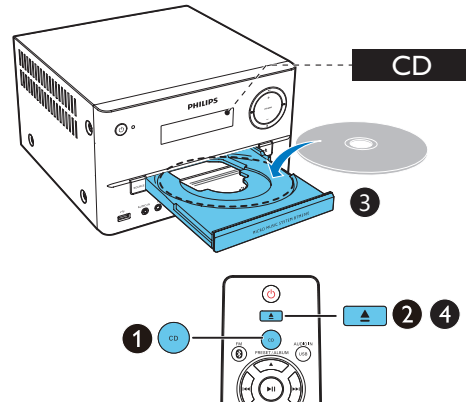
## Schakelen tussen de stand-bymodus en de energiebesparende stand-bymodus:

Houd  $\phi$  langer dan twee seconden ingedrukt.

# 4 Afspelen

## Afspelen vanaf een disc

- 1 Druk op **CD** om **CD** als bron te selecteren.
- 2 Druk op  $\blacktriangle$  om het discstation te openen.
- 3 Plaats een disc in het station met het etiket naar boven.
- 4 Druk op  $\blacktriangle$  om het discstation te sluiten.
  - ↳ Het afspelen wordt automatisch gestart. Druk als dat niet het geval is op **▶||**.





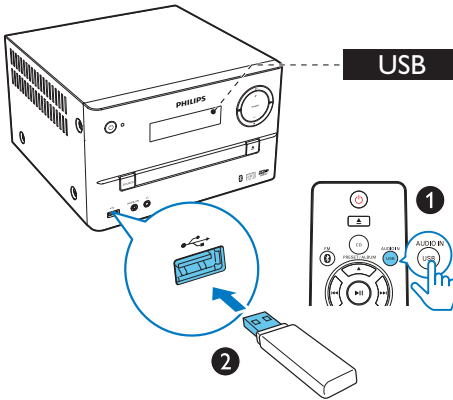
## Afspelen vanaf USB

### Opmerking

- Zorg ervoor dat het USB-apparaat afspeelbare audiobestanden bevat.

- 1 Druk herhaaldelijk op **USB/AUDIO IN** om **USB** als bron te selecteren.

- 2 Sluit een USB-apparaat aan op de -aansluiting.  
 ↳ Het afspelen wordt automatisch gestart. Druk als dat niet het geval is op .



## Bediening


|  |   |
|--|---|
|  | Selecteer een map.  |
|  | Selecteer een audiobestand.   |
|  | Afspelen onderbreken of hervatten.  |
|   | Hiermee stopt u het afspelen.   |
| <b>REPEAT</b>  | Hiermee speelt u een track of alle tracks herhaaldelijk af.                           |
| <b>SHUFFLE</b>   | Hiermee speelt u tracks in willekeurige volgorde af.                                  |
| <b>VOL +/-</b>   | Hiermee verhoogt of verlaagt u het volume.  |
| <b>MUTE</b>  | Hiermee schakelt u het geluid uit of weer in.   |
| <b>SOUND</b>   | Verrijk het geluidseffect met DSC: gebalanceerd, duidelijk, krachtig, warm en helder. |
| <b>DISPLAY</b>   | De helderheid van het display aanpassen.  |

## Naar een andere track gaan

Voor CD's:

Druk op  om een andere track te selecteren.

Voor MP3-discs en USB-tracks:


- 1 Druk op  om een album of map te selecteren.
- 2 Druk op  om een track of bestand te selecteren.

## Tracks programmeren

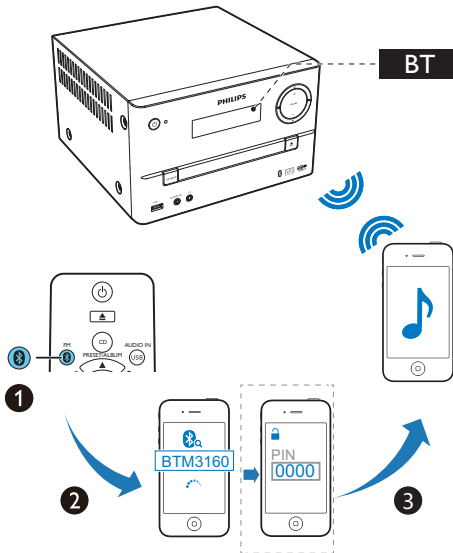
U kunt maximaal 20 tracks programmeren.

- 1 Druk op **PROG** om de programmeermodus te activeren.
- 2 Druk voor MP3-tracks op  om een album te selecteren.
- 3 Druk op  om een track te selecteren en druk vervolgens op **PROG** om uw keuze te bevestigen.
- 4 Herhaal stap 2 en 3 als u meer tracks wilt programmeren.
- 5 Druk op  om de geprogrammeerde tracks af te spelen.  
 ↳ Tijdens het afspelen wordt **[PROG]** (programmeren) weergegeven.
  - Druk als het afspelen is gestopt op  om het programma te wissen.

## Afspelen vanaf Bluetooth-apparaten

 **Opmerking**

- Het effectieve werkbereik tussen het apparaat en het Bluetooth-apparaat is ongeveer 10 meter.
- Obstakels tussen het basisstation en het apparaat kunnen het werkbereik verminderen.
- Compatibiliteit met alle Bluetooth-apparaten is niet gegarandeerd.



### Als u het Bluetooth-apparaat wilt loskoppelen:

- Deactiveer Bluetooth op uw apparaat, of
- Plaats het apparaat buiten het communicatiebereik.

### Als u de Bluetooth-koppelingsgeschiedenis wilt wissen:

- Houdt **▶▶** op het apparaat acht seconden ingedrukt.
  - ↳ De huidige Bluetooth-verbinding is verbroken.
  - ↳ Als het wissen is gelukt, piept het apparaat.

**1** Druk herhaaldelijk op **FM/** om **Bluetooth** als bron te selecteren.

- ↳ **[BT]** (Bluetooth) wordt weergegeven.
- ↳ De Bluetooth-indicator knippert blauw.

**2** Schakel Bluetooth in op uw apparaat dat A2DP (Advanced Audio Distribution Profile) ondersteunt, en zoek naar Bluetooth-apparaten die kunnen worden gekoppeld (raadpleeg de gebruikershandleiding van het apparaat).

**3** Selecteer '**PHILIPS BTM3160**' op het Bluetooth-apparaat en voer indien nodig '0000' in als het koppelwachtwoord.

- ↳ Als de verbinding tot stand is gebracht en het apparaat is gekoppeld, wordt de Bluetooth-indicator blauw en piept het apparaat tweemaal.

**4** Speel audio af op het verbonden apparaat.

- ↳ Audio wordt van uw Bluetooth-apparaat naar dit apparaat gestreamd.



### Tip

- Het apparaat kan tot 8 eerder verbonden Bluetooth-apparaten onthouden.

# 5 Naar de radio luisteren

## Afstemmen op een radiozender

### Tip

- Plaats de antenne zo ver mogelijk uit de buurt van de TV, videorecorder en andere stralingsbronnen.
- Trek voor een optimale ontvangst de antenne volledig uit en pas de positie van de antenne aan tot u het sterkste signaal hebt gevonden.

- 1 Druk herhaaldelijk op **FM/**  om **FM** als bron te selecteren.
- 2 Houd **◀◀/▶▶** langer dan twee seconden ingedrukt.  
↳ De radio wordt automatisch afgestemd op een zender met een sterk ontvangstsignaal.
- 3 Herhaal stap 2 om op meer zenders af te stemmen.

### Afstemmen op een zender met een zwak signaal:

Druk herhaaldelijk op **◀◀/▶▶** tot de ontvangst optimaal is.

## Radiozenders automatisch programmeren

### Opmerking

- U kunt maximaal 20 voorkeuzezenders (FM) programmeren.

Houd in de tunermodus **PROG** langer dan twee seconden ingedrukt om automatisch programmeren te activeren.

↳ Alle beschikbare zenders worden geprogrammeerd op volgorde van de signaalsterkte van de band.

↳ De radiozender die als eerste wordt geprogrammeerd, wordt automatisch afgespeeld.

## Radiozenders handmatig programmeren

- 1 Hiermee stemt u af op een radiozender.
- 2 Druk op **PROG** en vervolgens op **▲** / **▼** om een nummer van 1 tot 20 te selecteren.
- 3 Druk op **PROG** om te bevestigen.  
↳ Het voorkeuzenummer en de frequentie van de voorkeuzezender worden weergegeven.
- 4 Herhaal stap 2 en 3 om meer zenders te programmeren.

### Opmerking

- U kunt een geprogrammeerde zender overschrijven door een andere zender onder het nummer op te slaan.

## Een voorkeuzezender selecteren

Druk in de tunermodus op **▲** / **▼** om een voorkeuzezender te selecteren.

## RDS-informatie weergeven

Radio Data System (RDS) is een service waarmee FM-stations extra informatie kunnen weergeven.

- 1 Stem af op een RDS-zender:

2 Druk herhaaldelijk op **DISPLAY/RDS** om de volgende informatie te doorlopen (indien beschikbaar).

- Tekstbericht via de radio
- Type programma's
- Frequentie
- Stereo of mono

## 6 Andere functies

### De alarmtimer instellen

Dit apparaat kan worden gebruikt als wekker. U kunt CD, FM of USB als alarmbron selecteren.



#### Opmerking

- Controleer of u de klok correct hebt ingesteld.

- 1 Houd in de stand-bymodus **SLEEP/TIMER** langer dan twee seconden ingedrukt.  
↳ De cijfers voor het uur worden weergegeven en gaan knipperen.
- 2 Druk herhaaldelijk op **◀◀ / ▶▶** om het uur in te stellen.
- 3 Druk op **SLEEP/TIMER** om te bevestigen.  
↳ De minuten worden weergegeven en gaan knipperen.
- 4 Herhaal stap 2-3 om de minuten in te stellen, kies een bron (**CD, FM of USB**) en stel het volume in.

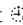


#### Opmerking

- Als er niet binnen 90 seconden op een knop is gedrukt, wordt de timerinstelmodus automatisch afgesloten.

#### De alarmtimer activeren en deactiveren:

Druk herhaaldelijk op **SLEEP/TIMER** om het alarm te activeren of te deactiveren.

↳ Als de timer is geactiveerd, wordt  weergegeven.



#### Tip

- Als u de bron CD/USB selecteert, maar er geen disc is geplaatst of er geen USB is aangesloten, wordt automatisch de tuner als bron geselecteerd.

---

## De sleeptimer instellen

Als het systeem is ingeschakeld, kunt u de sleeptimer instellen door herhaaldelijk op **SLEEP/TIMER** te drukken en een vaste tijdperiode (in minuten) te selecteren.

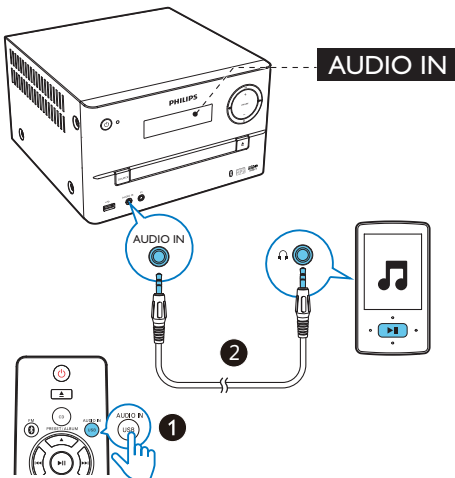
↳ Als de sleeptimer is geactiveerd, wordt „zZ“ weergegeven. Als deze niet is geactiveerd, dan verdwijnt „zZ“ van het display.

---

## Naar een extern apparaat luisteren


Met een MP3 Link-kabel kunt u via dit apparaat ook naar een extern audioapparaat luisteren.

- 1 Druk herhaaldelijk op **USB/AUDIO IN** om **AUDIO IN** als bron te selecteren.
- 2 Sluit een MP3-verbindingkabel (niet meegeleverd) aan tussen:
  - de **AUDIO IN**-aansluiting (3,5 mm) op het apparaat
  - en de hoofdtelefoonaansluiting op een extern apparaat.
- 3 Start het afspelen op het apparaat (zie de gebruikershandleiding bij het apparaat).



---

## Luisteren via een hoofdtelefoon

Sluit een hoofdtelefoon (niet meegeleverd) aan op de -aansluiting aan de voorzijde van dit product.



# 7 Productinformatie



## Opmerking

- Productinformatie kan zonder voorafgaande kennisgeving worden gewijzigd.

## Specificaties

### Versterker

|                          |                          |
|--------------------------|--------------------------|
| Maximaal uitvoervermogen | 150 W                    |
| Frequentierespons        | 60 Hz - 16 kHz;<br>±3 dB |
| Signaal-ruisverhouding   | ≥70 dBA                  |
| Harmonische vervorming   | < 1%                     |
| AUX-invoer               | 600 mV RMS               |

### Luidsprekers

|                       |                                    |
|-----------------------|------------------------------------|
| Luidsprekerimpedantie | 6 ohm                              |
| Luidsprekerdriver     | 3,5-inch woofer +<br>20 mm tweeter |
| Gevoeligheid          | > 84 dB/m/W                        |

### Bluetooth

|                  |                                |
|------------------|--------------------------------|
| Bluetooth-versie | V2.1 + EDR                     |
| Frequentieband   | 2,4 GHz ~ 2,48 GHz<br>ISM-band |
| Bereik           | 10 m (vrije ruimte)            |

### Tuner (FM)

|                   |                |
|-------------------|----------------|
| Frequentiebereik  | 87,5 - 108 MHz |
| Frequentierooster | 50 kHz         |

|                                  |          |
|----------------------------------|----------|
| Gevoeligheid                     |          |
| - Mono, signaal-ruisverhouding   | < 22 dB  |
| - Stereo, signaal-ruisverhouding | < 45 dB  |
| - Stereo, signaal-ruisverhouding | 46 dB    |
| Zoekgevoeligheid                 | < 30 dBf |
| Harmonische vervorming           | < 3%     |
| Signaal-ruisverhouding           | > 45 dBA |

### USB

|                   |                |
|-------------------|----------------|
| USB Direct-versie | 2.0 Full Speed |
| USB 5 V vermogen  | ≤ 500 mA       |

### Disc

|                        |                            |
|------------------------|----------------------------|
| Lasertype              | Halfgeleider               |
| Discdoorsnede          | 12 cm/8 cm                 |
| Onderst. discs         | CD-DA, CD-R, CD-RW, MP3-CD |
| Audio DAC              | 24 bits/44,1 kHz           |
| Harmonische vervorming | <1% (1 kHz)                |
| Frequentierespons      | 60 Hz - 16 kHz;<br>±3 dB   |
| Signaal-ruis           | > 70 dBA                   |

### Algemene informatie

|   |                        |
|---|------------------------|
| Netspanning                                       | 100 - 240 V~, 50/60 Hz |
| Stroomverbruik in werking                         | 35W                    |
| Stroomverbruik in energiebesparende stand-bystand | < 0,5 W                |
| Afmetingen  |                        |
| - Apparaat (b x h x d)                            | 230 x 195 x 235 mm     |
| - Luidsprekerbox (b x h x d)                      | 142 x 307 x 215 mm     |

---

Gewicht

- Apparaat 2,5 kg
  - Luidsprekerbox 2 x 2,8 kg
- 

---

## Compat. USB-apparaten en -bestanden

### Compatibele USB-apparaten:

- USB-flashgeheugen (USB 2.0 of USB 1.1)
- USB-flashspelers (USB 2.0 of USB 1.1)
- geheugenkaarten (er is wel een aanvullende kaartlezer vereist voor gebruik in combinatie met dit apparaat).

### Ondersteunde bestandsindelingen:

- USB of bestandsindeling van geheugen: FAT12, FAT16, FAT32 (sectorformaat: 512 bytes).
- MP3-bitsnelheid (gegevensnelheid): 32 - 320 kbps en variabele bitsnelheid
- Mappen met maximaal 8 niveaus
- Aantal albums/mappen: maximaal 99
- Aantal tracks/titels: maximaal 999
- ID3-tag versie 2.0 of later
- Bestandsnaam in Unicode UTF8 (maximumlengte: 32 bytes)

### Niet-ondersteunde bestandsindelingen:

- Lege albums: een leeg album is een album dat geen MP3- of WMA-bestanden bevat. Lege albums worden niet op het display weergegeven.
- Niet-ondersteunde bestandsindelingen worden overgeslagen. Zo worden bijvoorbeeld Word-documenten (.doc) of MP3-bestanden met de extensie .dlf genegeerd en niet afgespeeld.
- WMA-, AAC-, WAV- en PCM-audiobestanden
- WMA-bestanden die beveiligd zijn met DRM (.wav, .m4a, .m4p, .mp4, .aac)
- WMA-bestanden in 'lossless'-indeling

---

## Ondersteunde MP3-discformaten

- ISO9660, Joliet
- Maximum aantal titels: 128 (afhankelijk van de lengte van de bestandsnaam)
- Maximum aantal albums: 99
- Ondersteunde samplefrequenties: 32 kHz, 44,1 kHz, 48 kHz
- Ondersteunde bit-rates: 32 tot 256 (kbps), variabele bit-rates

# 8 Problemen oplossen



## Waarschuwing

- Verwijder de behuizing van dit apparaat nooit.

Probeer het apparaat nooit zelf te repareren. Hierdoor wordt de garantie ongeldig. Als er zich problemen voordoen bij het gebruik van dit apparaat, controleer dan het volgende voordat u om service vraagt. Als het probleem onopgelost blijft, gaat u naar de website van Philips ([www.philips.com/support](http://www.philips.com/support)). Als u contact opneemt met Philips, zorg er dan voor dat u het apparaat, het modelnummer en het serienummer bij de hand hebt.

### Geen stroom

- Controleer of het netsnoer van het apparaat goed is aangesloten.
- Zorg ervoor dat er stroom op het stopcontact staat.
- Om energie te besparen, schakelt het systeem zichzelf automatisch uit als u 15 minuten nadat het afspelen is gestopt, niet op een knop hebt gedrukt.

### Geen geluid of matig geluid

- Pas het volume aan.
- Controleer of de luidsprekers goed zijn aangesloten.
- Controleer of de luidsprekerdraden zonder isolatie goed zijn vastgeklemd.

### Het apparaat reageert niet

- Haal de stekker uit het stopcontact en steek deze er vervolgens weer in. Schakel het apparaat opnieuw in.

### De afstandsbediening werkt niet

- Voordat u op een van de functieknoppen drukt, moet u eerst de juiste bron selecteren met behulp van de afstandsbediening in plaats van het apparaat.

- Houd de afstandsbediening dichterbij het apparaat.
- Plaats de batterij met de polariteiten (te herkennen aan een plus- of minteken) in de aangegeven positie.
- Vervang de batterij.
- Richt de afstandsbediening rechtstreeks op de sensor aan de voorkant van het apparaat.

### Geen disc gevonden

- Plaats een disc.
- Controleer of de disc met bedrukte zijde naar boven is geplaatst.
- Wacht tot de condens van de lens is verdwenen.
- Plaats de disc opnieuw of maak de disc schoon.
- Gebruik een gefinaliseerde CD of geschikte discindeling.

### Sommige bestanden op het USB-apparaat kunnen niet worden weergegeven

- Het aantal mappen of bestanden op het USB-apparaat heeft een bepaalde limiet overschreden. Dit verschijnsel is geen defect.
- De indelingen van deze bestanden worden niet ondersteund.

### USB-apparaat niet ondersteund

- Het USB-apparaat is niet compatibel met het apparaat. Probeer ander app.

### Slechte radio-ontvangst

- Vergroot de afstand tussen het apparaat en uw TV of videorecorder.
- Trek de FM-antenne volledig uit.

### Er kan zelfs na een succesvolle Bluetooth-aansluiting geen muziek worden afgespeeld op het apparaat.

- Het apparaat kan niet worden gebruikt om muziek draadloos af te spelen via dit apparaat.

## 9 Kennisgeving

# CE 0890

### De geluidskwaliteit is slecht nadat een Bluetooth-apparaat is aangesloten.

- De Bluetooth-ontvangst is slecht. Plaats het apparaat dichterbij dit apparaat of verwijder obstakels die zich ertussen bevinden.

### Bluetooth kan niet met dit apparaat worden verbonden.

- Het apparaat biedt geen ondersteuning voor de vereiste profielen.
- De Bluetooth-functie van het apparaat is niet ingeschakeld. Raadpleeg de gebruikershandleiding van het apparaat voor meer informatie over het inschakelen van de functie.
- Dit apparaat is niet in koppelmodus.
- Het apparaat is al aangesloten op een ander Bluetooth-apparaat. Koppel dat apparaat los en probeer het vervolgens opnieuw.

### De verbinding met het gekoppelde apparaat wordt voortdurend aangesloten en weer verbroken.

- De Bluetooth-ontvangst is slecht. Plaats het apparaat dichterbij dit apparaat of verwijder obstakels die zich ertussen bevinden.
- Sommige mobiele telefoons maken voortdurend verbinding of verbreken de verbinding tijdens het bellen of het beëindigen van gesprekken. Dit betekent niet dat er zich een storing in dit apparaat voordoet.
- Bij sommige apparaten wordt de Bluetooth-verbinding automatisch uitgeschakeld om energie te besparen. Dit betekent niet dat er zich een storing in dit apparaat voordoet.

### De timer werkt niet

- Stel de juiste kloktijd in.
- Schakel de timer in.

### De ingestelde tijd op de klok/timer is verdwenen

- Er is een stroomstoring geweest of het netsnoer is eruit geweest.
- Stel de klok/timer opnieuw in.

Dit product voldoet aan de vereisten van richtlijn 1999/5/EG.

Een exemplaar van de EG-conformiteitsverklaring vindt u in de PDF-versie (Portable Document Format) van de gebruikershandleiding op [www.philips.com/support](http://www.philips.com/support).

Eventuele wijzigingen of modificaties aan het apparaat die niet uitdrukkelijk zijn goedgekeurd door Philips Consumer Lifestyle kunnen tot gevolg hebben dat gebruikers het recht verliezen het apparaat te gebruiken.



Uw product is vervaardigd van kwalitatief hoogwaardige materialen en onderdelen die kunnen worden gerecycleerd en herbruikt.



Als u op uw product een symbool met een doorgekruiste afvalcontainer ziet, betekent dit dat het product valt onder de EU-richtlijn 2002/96/EG.

Win inlichtingen in over de manier waarop elektrische en elektronische producten in uw regio gescheiden worden ingezameld. Neem bij de verwijdering van oude producten de lokale wetgeving in acht en doe deze producten niet bij het gewone huishoudelijke afval. Als u oude producten correct verwijdert, voorkomt u negatieve gevolgen voor het milieu en de volksgezondheid.



Uw product bevat batterijen die, overeenkomstig de Europese richtlijn 2006/66/EG, niet bij het gewone huishoudelijke afval mogen worden weggegooid. Win informatie in over de lokale wetgeving omtrent de gescheiden inzameling van batterijen. Door u op de juiste wijze van de batterijen te ontdoen, voorkomt u negatieve gevolgen voor het milieu en de volksgezondheid.

### Milieu-informatie

Er is geen overbodig verpakkingsmateriaal gebruikt. We hebben ervoor gezorgd dat de verpakking gemakkelijk kan worden gescheiden in drie materialen: karton (de doos), polystyreen (buffer) en polyethyleen (zakken en afdekking). Het systeem bestaat uit materialen die kunnen worden gerecycled en opnieuw kunnen worden gebruikt wanneer het wordt gedemonteerd door een gespecialiseerd bedrijf. Houd u aan de plaatselijke regelgeving inzake het weggooien van verpakkingsmateriaal, lege batterijen en oude apparatuur.



### Opmerking

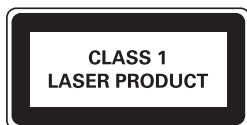
- Het typeplaatje bevindt zich aan de achterkant van het apparaat.



Be responsible  
Respect copyrights

In dit product is technologie voor kopieerbeveiliging verwerkt die beschermd wordt door Amerikaanse octrooien en andere intellectuele eigendomsrechten van Rovi Corporation. Het is verboden het apparaat te decompileren of te demonteren. Het woordmerk en de logo's van Bluetooth® zijn gedeponeerde handelsmerken van Bluetooth SIG, Inc. en het gebruik daarvan door Philips is onder licentie.

Dit apparaat beschikt over dit label:





Specifications are subject to change without notice  
© 2013 Koninklijke Philips Electronics N.V.  
All rights reserved.

BTM3160\_12\_UM\_V1.0

