

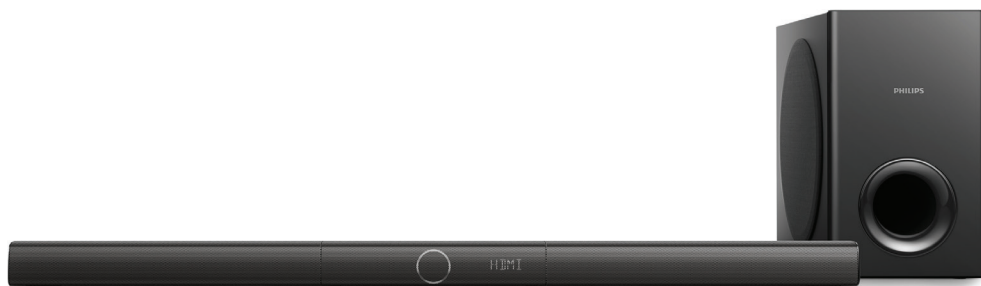
Altijd tot uw dienst

Ga voor registratie van uw product en ondersteuning naar
www.philips.com/support



HTL3160B

HTL3160S



Gebruiksaanwijzing

PHILIPS

Inhoudsopgave

1	Belangrijk	2
	Veiligheid	2
	De zorg voor uw product	3
	De zorg voor het milieu	3
	Compliance	4
	Help en ondersteuning	4

2	Uw product	4
	Apparaat	4
	Afstandsbediening	5
	Aansluitingen	6
	Draadloze subwoofer	6

3	Aansluiten	7
	Plaatsing	7
	Koppelen met de subwoofer	8
	Audio van een TV aansluiten	8
	Audio van andere apparaten aansluiten	9

4	Het product gebruiken	11
	Het volume aanpassen	11
	Uw geluid kiezen	11
	Audio afspelen via Bluetooth	11
	Bluetooth-verbinding via NFC	12
	MP3-speler	13
	USB-opslagapparaten	13
	Automatische stand-by	13
	Beeldschermhelderheid instellen	14
	Fabrieksinstellingen toepassen	14

5	Software bijwerken	14
	De softwareversie controleren	14
	De software bijwerken via USB	14

6	Geschikt voor wandmontage	15
----------	----------------------------------	----

7	Productspecificaties	16
----------	-----------------------------	----

8	Problemen oplossen	17
----------	---------------------------	----

1 Belangrijk

Lees alle instructies goed door en zorg ervoor dat u deze begrijpt voordat u uw product gaat gebruiken. Als het product wordt beschadigd omdat u de instructies niet hebt opgevolgd, is de garantie niet van toepassing.

Veiligheid

Risico op brand of een elektrische schok!

- Controleer altijd of de stekkers van alle apparaten uit het stopcontact zijn verwijderd voordat u apparaten aansluit of aansluitingen verandert.
- Stel het product en de accessoires nooit bloot aan regen of water. Houd voorwerpen die vloeistoffen bevatten (zoals vazen) uit de buurt van het product. Mocht er onverhoopt vloeistof op of in het product terechtkomen, dan moet u de stekker direct uit het stopcontact halen. Neem contact op met Consumer Care om het product te laten nakijken voordat u het weer gaat gebruiken.
- Houd het product en de accessoires uit de buurt van open vuur of andere warmtebronnen, waaronder direct zonlicht.
- Steek geen voorwerpen in de ventilatiesleuven of andere openingen van het product.
- Als u het netsnoer of de aansluiting op het apparaat gebruikt om het apparaat uit te schakelen, dient u ervoor te zorgen dat deze goed toegankelijk zijn.
- Batterijen (batterijdelen of geplaatste batterijen) mogen niet worden blootgesteld aan hoge temperaturen (die worden veroorzaakt door zonlicht, vuur en dergelijke).
- Koppel het product los van het elektriciteitsnet als er onweer op komst is.
- Trek bij het loskoppelen van het netsnoer altijd aan de stekker en nooit aan het snoer.

Risico op kortsluiting of brand!

- Kijk op het typeplaatje aan de achter- of onderkant van het product voor het identificatienummer en de voedingsspanning.
- Controleer voordat u het product aansluit op het stopcontact, of het voltage overeenkomt met de waarde op de onderzijde van het product. Sluit het product nooit aan op het stopcontact als het voltage afwijkt.

Risico op verwondingen of schade aan dit product!

- Voor wandmontage moet dit product stevig aan de wand zijn bevestigd in overeenstemming met de installatie-instructies. Gebruik alleen de meegeleverde beugel voor wandmontage (indien beschikbaar). Ondeskundige wandmontage kan tot letsel of schade leiden. Als u vragen hebt, neem dan contact op met Consumer Care in uw land.
- Plaats het product of andere voorwerpen nooit op netsnoeren of op andere elektrische apparatuur.
- Als het product wordt vervoerd bij een temperatuur die lager is dan 5 °C, dient u het product na het vervoer uit te pakken en te wachten tot de temperatuur van de het product gelijk is aan de kamertemperatuur. Vervolgens kunt u het product op het stopcontact aansluiten.
- Delen van dit product kunnen van glas gemaakt zijn. Ga voorzichtig om met het product om letsel en schade te voorkomen.

Oververhittingsgevaar!

- Plaats dit product nooit in een afgesloten ruimte. Laat voor voldoende ruimte voor ventilatie aan alle zijden van het product een ruimte vrij van minstens tien centimeter. Zorg ervoor dat de ventilatiesleuven van het product nooit worden afgedekt door gordijnen of andere voorwerpen.

Gevaar voor milieuverontreiniging!

- Plaats geen oude en nieuwe of verschillende typen batterijen in het apparaat.
- Als de batterijen incorrect worden vervangen is er gevaar voor explosie. Vervang de batterij uitsluitend met een batterij van hetzelfde of een gelijkwaardig type.
- Verwijder de batterijen als ze leeg zijn of als de afstandsbediening lange tijd niet wordt gebruikt.
- Batterijen bevatten chemische stoffen en moeten apart van het huisvuil worden ingezameld.

Risico op inslikken batterijen.

- Het product/de afstandsbediening bevat mogelijk een knoopcelbatterij, die kan worden ingeslikt. Houd de batterij te allen tijde buiten het bereik van kinderen. Als deze wordt ingeslikt, kan de batterij ernstig letsel of de dood veroorzaken. Binnen twee uur van inname kunnen zich ernstige interne brandwonden voordoen.
- Als u vermoedt dat een batterij is ingeslikt of in een lichaamsonderdeel is gekomen, zoek dan onmiddellijke medische hulp.
- Wanneer u de batterijen vervangt, houd de nieuwe en gebruikte batterijen dan altijd buiten bereik van kinderen. Controleer of het batterijcompartiment volledig is gesloten nadat u de batterij hebt vervangen.
- Als het batterijcompartiment niet volledig kan worden gesloten, gebruik het product dan niet meer. Houd het product buiten bereik van kinderen en neem contact op met de fabrikant.



Dit is een KLASSE II apparaat met dubbele isolatie en zonder aarding.



Gebruik uitsluitend de stroomvoorzieningen die in de gebruikershandleiding worden vermeld.

De zorg voor uw product

Gebruik alleen een microvezeldoek om het product te reinigen.

De zorg voor het milieu

Verwijdering van uw oude product en batterijen



Uw product is vervaardigd van kwalitatief hoogwaardige materialen en onderdelen die kunnen worden gerecycled en hergebruikt.



Dit symbool op een product betekent dat het product voldoet aan EU-richtlijn 2012/19/EU.



Dit symbool betekent dat het product batterijen bevat die voldoen aan EU-richtlijn 2013/56/EU, die niet met regulier huishoudelijk afval kunnen worden weggegooid. Stel uzelf op de hoogte van de lokale wetgeving over gescheiden inzameling van afval van elektrische en elektronische producten en batterijen. Volg de lokale regels op en werp het product en de batterijen nooit samen met ander huisvuil weg. Als u oude producten en batterijen correct verwijdert, voorkomt u negatieve gevolgen voor het milieu en de volksgezondheid.

De wegwerpbatterijen verwijderen

Voor het verwijderen van de wegwerpbatterijen raadpleegt u het gedeelte over batterijen plaatsen.

Compliance

Dit product voldoet aan de vereisten met betrekking tot radiostoring van de Europese Unie.

Gibson Innovations verklaart hierbij dat dit product voldoet aan de essentiële vereisten en andere relevante bepalingen van richtlijn 2014/53/EU. U kunt de conformiteitsverklaring lezen op www.p4c.philips.com.

Help en ondersteuning

Voor uitgebreide online ondersteuning gaat u naar www.philips.com/support. Hier kunt u:

- De gebruikershandleiding en de snelstartgids te downloaden
- Video-tutorials (alleen beschikbaar voor bepaalde modellen) te bekijken
- Antwoorden op veelgestelde vragen te lezen
- Ons per e-mail een vraag te stellen
- Met een medewerker van de klantenservice te chatten

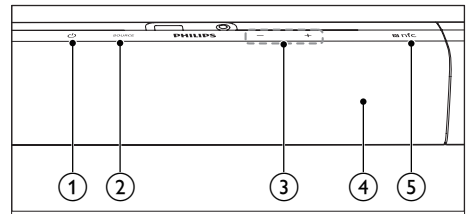
Volg de instructies op de website om uw taal te kiezen en voer dan uw productnummer in. U kunt ook contact opnemen met Consumer Care in uw land voor ondersteuning. Noteer voordat u contact opneemt het model en serienummer van uw product. U kunt deze informatie op de achter- of onderzijde van uw product vinden.

2 Uw product

Gefeliciteerd met uw aankoop en welkom bij Philips! Registreer uw product op www.philips.com/welcome om optimaal gebruik te kunnen maken van de door Philips geboden ondersteuning (bijv. meldingen over software-upgrades voor producten).

Apparaat

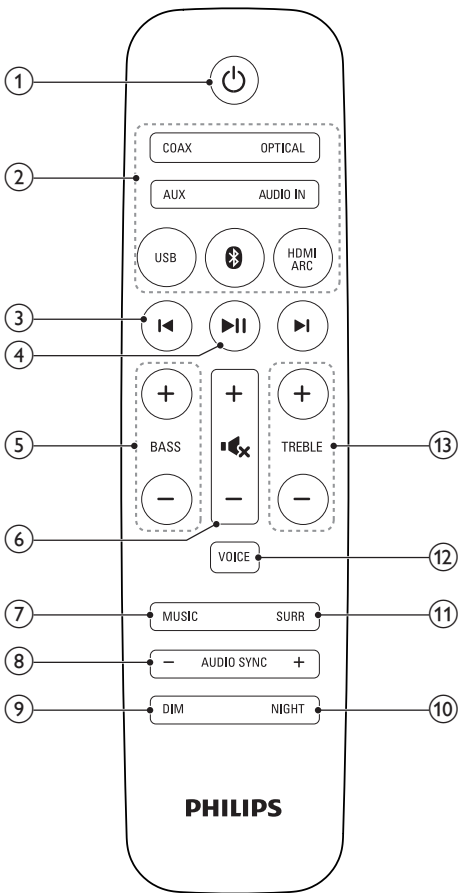
Dit gedeelte bevat een overzicht van het apparaat.



- ① **⏻**
Hiermee schakelt u dit product in of naar stand-by.
- ② **SOURCE**
Selecteer een ingangsbron voor dit product.
- ③ **Volume +/-**
Hiermee verhoogt of verlaagt u het volume.
- ④ **Weergavedisplay**
- ⑤ **NFC-tag**
Raak het NFC-apparaat op de tag aan om een Bluetooth-verbinding tot stand te brengen.

Afstandsbediening

Dit gedeelte bevat een overzicht van de afstandsbediening.



1 (Standby-Aan)

Hiermee schakelt u dit product in of naar stand-by.

2 Bronknoppen

COAX: Hiermee schakelt u uw audiobron naar de coaxaansluiting.

OPTICAL: Hiermee schakelt u uw audiobron naar de optische aansluiting.

AUX: De audiobron naar de AUX-aansluiting schakelen.

AUDIO IN: hiermee schakelt u uw audiobron naar de MP3-aansluiting (3,5-mm aansluiting).

USB: hiermee schakelt u over naar de USB-modus.

: hiermee schakelt u over naar de Bluetooth-modus.

HDMI ARC: hiermee schakelt u uw bron naar HDMI ARC-aansluiting.

3 / (Vorige/volgende)

Hiermee gaat u naar de vorige of volgende track in de USB-modus.

4 (Weergeven/pauzeren)

Hiermee start, onderbreekt of hervat u het afspelen in de USB-modus.

5 BASS +/-

Hiermee verhoogt of verlaagt u lage tonen.

6 Volumeregeling

- +/-: Hiermee verhoogt of verlaagt u het volume.
- : Hiermee schakelt u het geluid uit of in.

7 MUSIC

Selecteer de geluidsmodus Stereo voor de beste muziekervaring.

8 AUDIO SYNC +/-

Hiermee verhoogt of verlaagt u de audiovertraging.

9 DIM

Stel de helderheid van het display in voor dit product.

10 NIGHT

Hiermee schakelt u de nachtmodus in of uit.

11 SURR (MOVIE)

Selecteer de geluidsmodus Surround Sound voor de beste filmervaring.

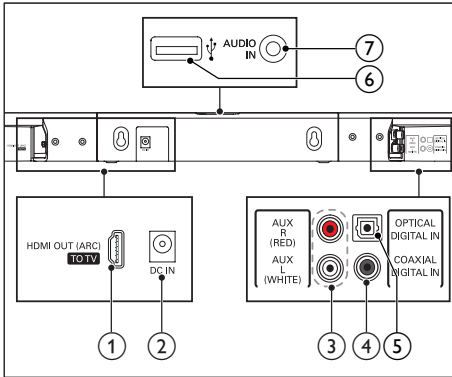
12 VOICE

Selecteer de geluidsmodus Stem voor helder stemgeluid.

- ⑬ **TREBLE +/-**
Hiermee verhoogt of verlaagt u hoge tonen.

Aansluitingen

Dit gedeelte bevat een overzicht van de aansluitingen van dit product.



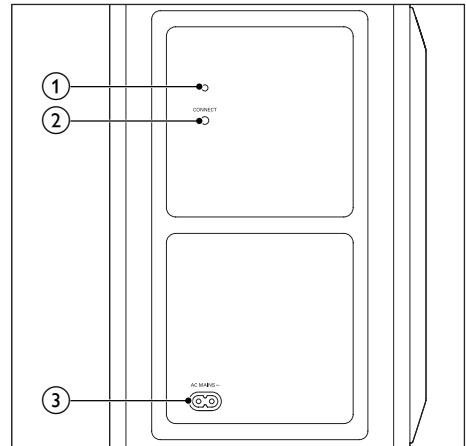
- ① **HDMI OUT (ARC) - TO TV**
Hierop sluit u de HDMI-ingang (ARC) van de TV aan.
- ② **DC IN**
Hiermee sluit u de subwoofer aan op netspanning.
- ③ **AUX IN (L/R)**
Hierop sluit u een analoge audio-uitgang van de TV of een analogo apparaat aan.
- ④ **DIGITAL IN-COAXIAL**
Hierop sluit u een coaxiale audio-uitgang van de TV of een digitaal apparaat aan.
- ⑤ **DIGITAL IN-OPTICAL**
Hierop sluit u een optische audio-uitgang van de TV of een digitaal apparaat aan.
- ⑥ **(USB)**
- Maak verbinding met een USB-opslagapparaat voor het afspelen van audiomedial.

- Een upgrade uitvoeren van de software van dit product.
- Een USB-apparaat opladen.

- ⑦ **AUDIO IN**
Audio-invoer vanaf bijvoorbeeld een MP3-speler (3,5mm-aansluiting).

Draadloze subwoofer

Dit product wordt geleverd met een draadloze subwoofer:



- ① **Subwooferlampje**
- Wanneer de subwoofer is ingeschakeld, brandt het lampje.
 - Tijdens draadloze koppeling van de subwoofer met het apparaat knippert het lampje snel wit.
 - Wanneer de koppeling is voltooid, gaat het lampje wit branden.
 - Wanneer de draadloze koppeling mislukt, knippert het lampje langzaam wit.
 - Wanneer de draadloze verbinding gedurende 1 minuten verbroken is, dooft het lampje.

② CONNECT (Verbinden)

Ingedrukt houden om naar de koppelingsmodus voor de subwoofer te gaan.

③ AC MAINS~

Hiermee sluit u de subwoofer aan op netspanning.

3 Aansluiten

In dit gedeelte wordt besproken hoe u dit product op een TV en op andere apparaten aansluit.

Raadpleeg de snelstartgids voor informatie over de basisaansluitingen van dit product en accessoires.

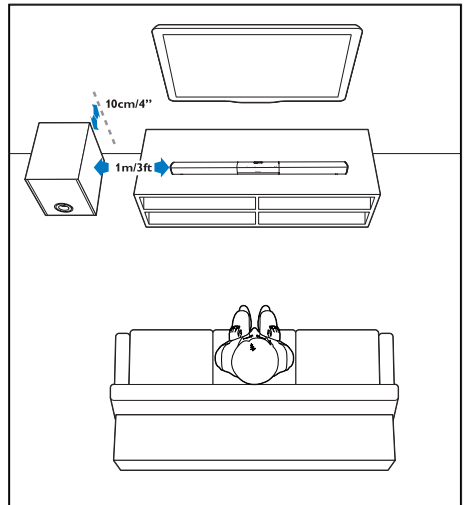


Opmerking

- Kijk op het typeplaatje aan de achter- of onderkant van het product voor het identificatienummer en de voedingsspanning.
- Controleer altijd of de stekkers van alle apparaten uit het stopcontact zijn verwijderd voordat u apparaten aansluit of aansluitingen verandert.

Plaatsing

Plaats de subwoofer ten minste een meter van uw apparaat en tien centimeter van de muur. Voor het beste geluid plaatst u de subwoofer zoals hierna getoond.



Koppelen met de subwoofer

Wanneer u het apparaat en de subwoofer inschakelt, wordt de draadloze subwoofer automatisch gekoppeld met het apparaat voor een draadloze verbinding.

Als er geen geluid uit de draadloze subwoofer komt, koppelt u de subwoofer handmatig.

- 1 Schakel het apparaat en de subwoofer in.
 - ↳ Als er geen verbinding is met het apparaat, dan knippert de indicator op de subwoofer langzaam wit.
- 2 Houd de knop **CONNECT** (Verbinden) op de subwoofer ingedrukt om naar de koppelingsmodus te gaan.
 - ↳ Het lampje op de subwoofer knippert snel wit.
- 3 Druk op de afstandsbediening binnen zes seconden twee keer op **MUTE**, één keer op **BASS** - en dan op **TREBLE** -, en druk daarna op **MUTE**.
 - ↳ Als de koppeling is voltooid, gaat het lampje op de subwoofer wit branden.
 - ↳ Als de koppeling mislukt, knippert het lampje op de subwoofer langzaam wit.
- 4 Als de koppeling mislukt, herhaalt u bovenstaande stappen.

Audio van een TV aansluiten

Sluit dit product aan op een TV. Via de luidsprekers van dit product kunt u audio van TV-programma's beluisteren.

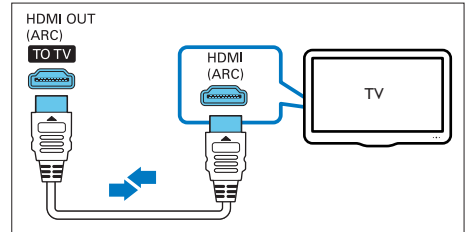
Optie 1: de TV via HDMI (ARC) aansluiten

De beste geluidskwaliteit

Dit product ondersteunt HDMI met Audio Return Channel (ARC). Met de ARC-functie, kunt u het geluid van de TV via dit product afspelen met alleen een HDMI-kabel.

Wat hebt u nodig

- Een High Speed HDMI-kabel.
- Uw TV ondersteunt zowel HDMI ARC als HDMI-CEC (zie de gebruikershandleiding van de TV voor meer informatie).
- Voor sommige TV-modellen schakelt u de externe luidsprekeruitgang in via het instellingenmenu van de TV (zie de gebruikershandleiding van de TV voor meer informatie).



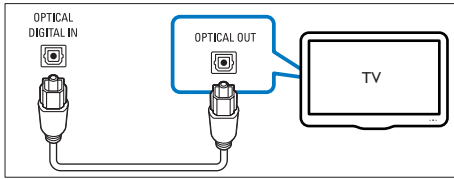
- 1 Met een High Speed HDMI-kabel sluit u de **HDMI OUT (ARC)**-aansluiting van dit product aan op de **HDMI ARC**-aansluiting van de TV.
 - De **HDMI ARC**-aansluiting kan er op de TV anders uitzien. Raadpleeg de gebruikershandleiding van uw TV voor meer informatie.
- 2 Schakel HDMI-CEC in op uw TV.
 - Als u problemen hebt met HDMI-CEC op uw TV, kunt u de gebruikershandleiding van de TV raadplegen voor de juiste HDMI-CEC configuratie, of, indien nodig, contact opnemen met de fabrikant van de TV.
- 3 Druk op **HDMI ARC** op de afstandsbediening van dit product om de HDMI-ARC-aansluiting in te schakelen.

Opmerking

- Volledige compatibiliteit met HDMI-CEC-apparaten is niet gegarandeerd.
- Als uw TV niet compatibel is met HDMI ARC, sluit u een audiokabel aan om het geluid van de TV via dit product te beluisteren.

Optie 2: de TV via een optische kabel aansluiten

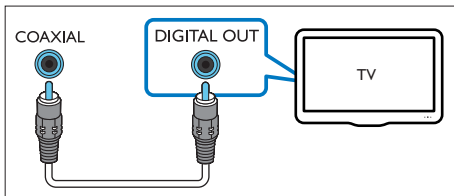
De beste geluidskwaliteit



- 1 Sluit de **OPTICAL**-aansluiting van dit product aan op de optische uitgang van de TV via een optische kabel.
 - De digitale optische uitgang op de TV kan worden aangeduid met **OPTICAL OUT**, **SPDIF** of **SPDIF OUT**.
- 2 Druk op **OPTICAL** op de afstandsbediening van het product om de optische aansluiting in te schakelen.

Optie 3: de TV via een coaxkabel aansluiten

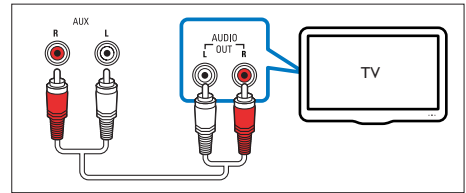
De beste geluidskwaliteit



- 1 Sluit de **COAXIAL**-aansluiting van dit product aan op de coaxiale uitgang van de TV via een coaxkabel.
 - De digitale coaxiale uitgang op de TV kan worden aangeduid met **COAXIAL/DIGITAL OUT** of **DIGITAL AUDIO OUT**.
- 2 Druk op **COAX** op de afstandsbediening van het product om de coaxiale aansluiting in te schakelen.

Optie 4: de TV via analoge audiokabels aansluiten

Standaard geluidskwaliteit



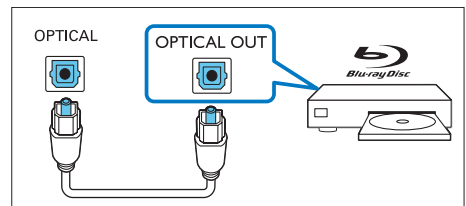
- 1 Sluit de **AUX**-aansluiting van dit product aan op de analoge audio-uitgang van de TV via een analoge audiokabel.
 - De analoge audio-uitgang op de TV kan zijn aangeduid met **AUDIO OUT**.
- 2 Druk op **AUX** op de afstandsbediening van dit product om de analoge audioaansluiting in te schakelen.

Audio van andere apparaten aansluiten

U kunt via de luidsprekers van dit product ook audio van andere apparaten afspelen.

Optie 1: een ander apparaat via een optische kabel aansluiten

De beste geluidskwaliteit



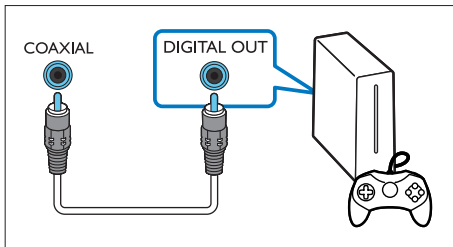
- 1 Sluit de **OPTICAL**-aansluiting van dit product aan op de optische uitgang van het externe apparaat via een optische kabel.

- De digitale optische uitgang op het externe apparaat kan worden aangeduid met **OPTICAL OUT**, **SPDIF** of **SPDIF OUT**.

- 2 Druk op **OPTICAL** op de afstandsbediening van het product om de optische aansluiting in te schakelen.

Optie 2: een ander apparaat via een coaxkabel aansluiten

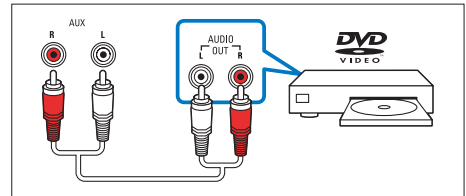
De beste geluidskwaliteit



- 1 Sluit de **COAXIAL**-aansluiting van dit product aan op de coaxiale uitgang van het externe apparaat via een coaxkabel.
 - De digitale coaxiale uitgang op het externe apparaat kan worden aangeduid met **COAXIAL/DIGITAL OUT** of **DIGITAL AUDIO OUT**.
- 2 Druk op **COAX** op de afstandsbediening van het product om de coaxiale aansluiting in te schakelen.

Optie 3: een ander apparaat via analoge audiokabels aansluiten

Standaard geluidskwaliteit



- 1 Sluit de **AUX**-aansluiting van dit product aan op de analoge audio-uitgang van het externe apparaat via een analoge audiokabel.
 - De analoge audio-uitgang op het externe apparaat kan worden aangeduid met **AUDIO OUT**.
- 2 Druk op **AUX** op de afstandsbediening van dit product om de analoge audioaansluiting in te schakelen.

4 Het product gebruiken

In dit hoofdstuk wordt besproken hoe u diverse soorten media afspeelt op dit product.

Voordat u begint

- Maak de noodzakelijke aansluitingen zoals beschreven in de snelstartgids of download de gebruikershandleiding via www.philips.com/support.
- Schakel dit product naar de juiste bron voor andere apparaten.

Het volume aanpassen

- 1 Druk op **Volume +/-** om het volume te verhogen of te verlagen.
 - Druk op **🔇** om het geluid te dempen.
 - Als u het geluid weer wilt inschakelen, drukt u nogmaals op **🔇** of drukt u op **Volume +/-**.

Uw geluid kiezen

In deze paragraaf wordt besproken hoe u het beste geluid kiest voor uw video of muziek.

Surround Sound-modus

Ga helemaal op in het geluid met de Surround Sound-modi.

- Druk op **SURR (MOVIE)** om een Surround-ervaring te creëren. Ideaal voor het kijken van een film.
- Druk op **MUSIC** voor stereogeluid. Ideaal voor het luisteren naar muziek.
- Druk op **VOICE** voor een geluidseffect waardoor stemgeluid helderder en duidelijker is.

Equalizer

Wijzig de instellingen van dit product voor hoge tonen (treble) en lage tonen (bas).

- 1 Druk op **TREBLE +/-** of **BASS +/-** om de frequentie aan te passen.

Beeld en geluid synchroniseren

Als het geluid en beeld niet synchroon zijn, kunt u het geluid vertragen om dit overeen te laten komen met het beeld.

- 1 Druk op **AUDIO SYNC +/-** om de audio met de video te synchroniseren.
 - Met **AUDIO SYNC +** neemt de geluidsvertraging toe en met **AUDIO SYNC -** neemt de geluidsvertraging af.

Nachtmodus

Als u in stilte wilt luisteren, kunt u met de nachtmodus het volume van harde geluiden verlagen wanneer u audio afspeelt. De nachtmodus is alleen beschikbaar voor Dolby Digital-geluid.

- 1 Druk op **NIGHT** om de nachtmodus in of uit te schakelen.
 - ↳ Wanneer de nachtmodus wordt ingeschakeld, schuift **ON NIGHT** twee keer over het display.
 - ↳ Wanneer de nachtmodus wordt uitgeschakeld, schuift **OFF NIGHT** twee keer over het display.

Audio afspelen via Bluetooth

Verbind het product via Bluetooth met uw Bluetooth-apparaat (zoals een iPad, iPhone, iPod touch, Android-telefoon of laptop) zodat u via de luidsprekers van dit product kunt luisteren naar de audiobestanden die op het apparaat zijn opgeslagen.

Wat hebt u nodig

- Een Bluetooth-apparaat dat Bluetooth-profiel A2DP of AVRCP ondersteunt en met Bluetooth-versie 4.0 + EDR.
- De maximale afstand tussen de hoofdunit en een Bluetooth-apparaat is ongeveer 10 meter.

- 1 Druk op **0** op de afstandsbediening om de Bluetooth-modus te activeren op dit product.
↳ **BT** wordt knipperend op het display weergegeven.
- 2 Op het Bluetooth-apparaat schakelt u over naar Bluetooth en zoekt en selecteert u **Philips HTL3160** om de verbinding tot stand te brengen (zie de gebruikershandleiding voor het inschakelen van Bluetooth).
↳ Tijdens het verbinden knippert **BT** op het display.
- 3 Wacht tot dit product piept.
↳ Wanneer de Bluetooth-verbinding tot stand is gebracht, wordt **BT** op het display weergegeven.
↳ Als er geen verbinding kan worden gemaakt, knippert **BT** ononderbroken op het display.
- 4 Selecteer audiobestanden of muziek op uw Bluetooth-apparaat en speel deze af.
 - Tijdens het afspelen wordt de muziek gepauzeerd als een oproep binnenkomt. Het afspelen wordt hervat zodra de oproep wordt beëindigd (afhankelijk van de verbonden mobiele telefoon).
 - Als uw Bluetooth-apparaat het AVRCP-profiel ondersteunt, kunt u op de afstandsbediening op **◀/▶** drukken om naar een andere track te gaan of op **▶||** drukken om het afspelen te onderbreken/hervatten.

- 5 Kies een andere bron om Bluetooth af te sluiten.
 - Wanneer u terugschakelt naar Bluetooth-modus, blijft de Bluetooth-verbinding actief.



Opmerking

- Het streamen van muziek kan worden onderbroken door obstakels tussen het apparaat en dit product, zoals een muur, een metalen behuizing om het apparaat of apparaten in de nabijheid die dezelfde frequentie gebruiken.
- Als u dit product met een ander Bluetooth-apparaat wilt verbinden, houdt u **0** op de afstandsbediening ingedrukt om de verbinding met het momenteel verbonden Bluetooth-apparaat te verbreken.

Bluetooth-verbinding via NFC

NFC (Near Field Communication) is een technologie die draadloze communicatie met kort bereik tussen NFC-apparaten, zoals mobiele telefoons, mogelijk maakt.

Wat hebt u nodig

- Een Bluetooth-apparaat met NFC-functie.
- Raak het NFC-apparaat aan op de **NFC**-tag van dit product om de apparaten te koppelen.

- 1 Schakel NFC in op het Bluetooth-apparaat (raadpleeg de gebruikershandleiding van het apparaat voor meer informatie).
- 2 Tik met het NFC-apparaat op de **NFC**-tag van dit product tot dit product een pieptoon geeft.
 - Op sommige apparaten wordt u, als u voor het eerst verbinding maakt, gevraagd de koppeling te bevestigen. Selecteer in dat geval "YES" (Ja).
 - ↳ Wanneer de Bluetooth-verbinding tot stand is gebracht, wordt **BT** op het display weergegeven.
 - ↳ Als er geen verbinding kan worden gemaakt, knippert **BT** ononderbroken op het display.

- 3 Selecteer audiobestanden of muziek op uw NFC-apparaat en speel deze af.
 - Raak het NFC-apparaat opnieuw aan op de **NFC**-tag op dit product als u de verbinding wilt verbreken.

MP3-speler

Sluit uw MP3-speler aan om uw audiobestanden of muziek af te spelen.

Wat hebt u nodig...

- Een MP3-speler.
- Een stereo-audiokabel van 3,5 mm.

- 1 Sluit de MP3-speler met de 3,5-mm stereo-audiokabel aan op de **AUDIO IN**-aansluiting van dit product.
- 2 Druk op **AUDIO IN** op de afstandsbediening.
- 3 Druk op de knoppen op de MP3-speler om audiobestanden of muziek te selecteren en af te spelen.

USB-opslagapparaten

Geniet van audio op een USB-opslagapparaat, zoals een MP3-speler, USB-flashgeheugen enz.

Wat hebt u nodig

- Een USB-opslagapparaat dat is geformatteerd voor FAT- of NTFS-bestandssystemen en voldoet aan de vereisten van de Mass Storage Class.
 - Een MP3-bestand op een USB-opslagapparaat
- 1 Sluit een USB-opslagapparaat aan op dit product.
 - 2 Druk op **USB** op de afstandsbediening.
 - 3 Gebruik de afstandsbediening om het afspelen te bedienen.
 - Druk op **▶||** om het afspelen te starten, onderbreken of hervatten.

- Druk op **◀/▶** om naar de vorige of volgende track te gaan.
- Houd tijdens het afspelen vanaf **USB** ingedrukt voor de herhaalmodus en druk vervolgens op **USB** om een van de volgende afspeelmodi te selecteren.
 - **ONE RPT**: de huidige track herhalen.
 - **ALL RPT**: alle tracks in een map herhalen.
 - **SHUFFLE**: afspelen in willekeurige volgorde in één map.
 - **OFF RPT**: de modus voor herhaald of op willekeurige volgorde afspelen uitschakelen.

Opmerking

- Dit product is mogelijk niet compatibel met zekere soorten USB-opslagapparaten.
- Als u een USB-verlengkabel, USB-hub of USB-multilezer gebruikt, wordt het USB-opslagapparaat mogelijk niet herkend.
- PTP- en MTP-protocollen voor digitale camera's worden niet ondersteund.
- Verwijder het USB-opslagapparaat niet terwijl het nog wordt gelezen.
- Met DRM beveiligde muziekbestanden (MP3) worden niet ondersteund.
- Ondersteunde USB-poort: 5 V $\overline{\text{---}}$, 1 A.

Automatische stand-by

Bij het afspelen vanaf een verbonden apparaat schakelt dit product automatisch over naar stand-by als er gedurende 15 minuten niet op een knop wordt gedrukt en er geen audio/video wordt afgespeeld op het verbonden apparaat.

Beeldschermhelderheid instellen

Druk herhaaldelijk op **DIM** om een ander helderheidsniveau te selecteren voor het display van dit product.

Als u **AUTO OFF** selecteert, wordt het LED-bericht uitgeschakeld als u 10 seconden lang niet op een knop drukt.

Fabrieksinstellingen toepassen

U kunt de standaardinstellingen zoals deze in de fabriek zijn geprogrammeerd, herstellen.

- 1 Druk in een willekeurige bronmodus binnen drie seconden in deze volgorde op **Volume -**, **BASS -** en **TREBLE -** op de afstandsbediening.
 - ↳ Wanneer de fabrieksinstellingen zijn hersteld, wordt het product automatisch uit- en weer ingeschakeld.

5 Software bijwerken

Om de beste functies en ondersteuning te ontvangen, werkt u uw product bij met de laatste software.

De softwareversie controleren

Druk in elke modus in deze volgorde op **TREBLE -**, **BASS -** en **Volume -** op de afstandsbediening.

- ↳ De softwareversie wordt weergegeven op het display.

De software bijwerken via USB

- 1 Zoek de meest recente softwareversie op www.philips.com/support.
 - Zoek uw model en klik op 'Software en drivers'.
- 2 Download de software naar een USB-opslagapparaat.
 - ① Pak het gedownloade bestand uit, indien van toepassing, en controleer of het uitgepakte bestand de naam 'HTL3160B.bin' heeft.
 - ② Zet het bestand 'HTL3160B.bin' in de hoofdmap.
- 3 Sluit het USB-opslagapparaat aan op de -aansluiting (**USB**) van dit product.
- 4 Druk op **HDMI ARC** om dit product naar de HDMI ARC-bron te schakelen.

- 5 Druk binnen zes seconden twee keer op **⏮** en één keer op **Volume +** op de afstandsbediening en houd daarna **SURR (MOVIE)** ingedrukt.
- ↳ Op het display knippert 'UPG' (upgrade) langzaam en daarna snel.
- 6 Wanneer 'UPG' snel knippert, drukt u op **⏮** om de update uit te voeren.
- ↳ Vervolgens wordt "UPG" (Upgrade) weergegeven op het display.
- 7 Wacht tot de update is voltooid.
- ↳ Wanneer de update is voltooid, wordt het product automatisch uitgeschakeld en weer ingeschakeld.



Let op

- Schakel de speler niet uit en verwijder het USB-opslagapparaat niet terwijl de software wordt bijgewerkt, omdat de speler dan beschadigd kan raken.

6 Geschikt voor wandmontage

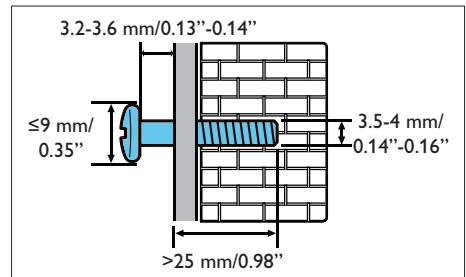


Opmerking

- Zorg er bij wandmontage voor dat de muur voldoende draagkracht heeft voor het gewicht van dit product.
- Voor wandmontage moet dit product stevig aan de wand zijn bevestigd in overeenstemming met de installatie-instructies. Ondeskundige wandmontage kan tot letsel of schade leiden. Als u vragen hebt, neem dan contact op met Consumer Care in uw land.

Lengte/diameter van schroeven

Controleer of u schroeven van een geschikte lengte en diameter gebruikt, afhankelijk van het type wand waarop dit product wordt gemonteerd.



Bekijk de afbeelding in de snelstartgids voor informatie over wandmontage van dit product.

- 1) Boor twee gaten in de muur.
- 2) Plaats de pluggen en schroeven in de gaten.
- 3) Hang dit product aan de schroeven.

7 Productspecificaties

Opmerking

- Specificaties en ontwerp kunnen zonder kennisgeving vooraf worden gewijzigd.

Versterker

- Totaal uitgangsvermogen: 200 W RMS (+/- 0,5 dB, 10% THD)
- Frequentierespons: 20 Hz - 20 kHz / +/- 3 dB
- Signaal-ruisverhouding: > 65 dB (CCIR) / (Klasse A)
- Invoerspecificaties:
 - AUX: 2 V
 - AUDIO IN: 1 V

Audio

- S/PDIF digitale audio-ingang:
 - Coaxiaal: IEC 60958-3
 - Optisch: TOSLINK

USB

- Compatibiliteit: snelle USB (2.0)
- Klasseondersteuning: USB MSC (Mass Storage Class)
- Bestandssysteem: FAT16, FAT32, NTFS
- Ondersteunt bestanden met MP3-indeling

Bluetooth

- Bluetooth-profielen: A2DP, AVRCP
- Bluetooth-versie: 4.0 + EDR
- Frequentieband/uitgangsvermogen: 2400 - 2483,5 MHz / ≤ 20 dBm
- NFC-frequentie: 13,56 MHz

Koppeling draadloze luidsprekers

- Frequentiebereik: 2400 - 2483,5 MHz
- Uitgangsvermogen: ≤ 20 dBm

Apparaat

- Voeding:
 - Model (Philips-netspanningsadapter): NU040A320125
 - Ingangsvermogen: 100 - 240 V ~, 50/60 Hz, 1,5 A
 - Uitgangsvermogen: 32 V $\overline{\text{---}}$, 1,25 A
- Stroomverbruik in stand-by: $\leq 0,5$ W
- Afmetingen (b x h x d): 950 x 51 x 69 mm
- Gewicht: 1,7 kg
- **Ingebouwde luidsprekers:**
 - Drivers: 3 woofers (90 mm/3,5 inch x 34 mm/1,3 inch) + 3 tweeters (25,4 mm/1 inch)
 - Impedantie: 4 ohm (woofer), 4 ohm (tweeter)
- Gebruikstemperatuur en vochtigheid: 0 °C tot 45 °C, 5% tot 90% vochtigheid voor alle klimaten
- Opslagtemperatuur en vochtigheid: -40 °C tot 70 °C, 5% tot 95%

Subwoofer

- Voeding: 100 - 240 V~, 50/60 Hz
- Stroomverbruik: 30 W
- Stroomverbruik in stand-by: $\leq 0,5$ W
- Impedantie: 4 ohm
- Luidsprekerdriver: woofer van 1 x 134 mm (5,25")
- Afmetingen (b x h x d): 180 x 301 x 331 mm
- Gewicht: 4,5 kg

Batterijen van de afstandsbediening

- 1 x AAA-R03-1,5 V

Energiebeheer in stand-by

- Wanneer het product 15 minuten inactief is, schakelt het automatisch over naar stand-by of de stand-by van het netwerk.
- Het energieverbruik in stand-by of de stand-by van het netwerk is minder dan 0,5 W.
- Als u de Bluetooth-verbinding wilt deactiveren, houd dan de Bluetooth-knop op de afstandsbediening ingedrukt.
- Als u de Bluetooth-verbinding wilt activeren, schakel dan de Bluetooth-verbinding op uw Bluetooth-apparaat in, of schakel de Bluetooth-verbinding in via de NFC-tag (indien beschikbaar).

8 Problemen oplossen



Waarschuwing

- Risico op elektrische schok. Verwijder de behuizing van het apparaat nooit.

Probeer het apparaat nooit zelf te repareren. Hierdoor wordt de garantie ongeldig. Als u problemen hebt bij het gebruik van dit product, controleer dan het volgende voordat u om service vraagt. Als het probleem zich nog steeds voordoet, gaat u voor ondersteuning naar www.philips.com/support.

Apparaat

De knoppen op dit product werken niet.

- Haal de stekker uit het stopcontact, wacht enkele minuten en steek de stekker dan weer in het stopcontact.

Geluid

Er komt geen geluid uit de luidsprekers van dit product.

- Sluit de audiokabel van dit product aan op uw TV of andere apparaten.
- Zorg ervoor dat u de audio-ingang van dit product verbindt met de audio-uitgang van uw TV of een ander apparaat.
- Herstel de fabriekinstellingen van dit product.
- Kies op de afstandsbediening de juiste audio-invoer.
- Zorg dat dit product niet is gedempt.

Vervormd geluid of echo.

- Als u audio van de TV via dit product afspeelt, zorg dan dat het geluid van de TV is gedempt.

Beeld en geluid zijn niet synchroon.

- Druk op **AUDIO SYNC +/-** om de audio met de video te synchroniseren.

Er wordt een foutmelding weergegeven op het display.

- Wanneer "ERROR" wordt weergegeven, betekent dit dat de indeling van de ingangsaudio niet wordt ondersteund.
- Wanneer "ARC" knippert, betekent dit dat de verbonden TV niet compatibel is met HDMI ARC of dat er een niet-ondersteunde audio-indeling is gedetecteerd.

Bluetooth

Een apparaat kan geen verbinding maken met dit product.

- Het apparaat biedt geen ondersteuning voor de compatibele profielen die door dit product worden vereist.
- De Bluetooth-functie van het apparaat is niet ingeschakeld. Zie de handleiding van het apparaat voor informatie over het inschakelen van deze functie.
- Het apparaat is niet correct verbonden. Maak op de juiste manier verbinding met het apparaat (zie 'Audio afspelen via Bluetooth' op pagina 11).
- Dit product is al verbonden met een ander Bluetooth-apparaat. Verbreek de verbinding met het verbonden apparaat en probeer het opnieuw.

De afspeelkwaliteit van een aangesloten Bluetooth-apparaat is slecht.

- De Bluetooth-ontvangst is slecht. Plaats het apparaat dichterbij dit product of verwijder obstakels tussen het apparaat en dit product.

De verbinding met het aangesloten apparaat wordt voortdurend in- en uitgeschakeld.

- De Bluetooth-ontvangst is slecht. Plaats het apparaat dichterbij dit product of verwijder obstakels tussen het apparaat en dit product.
- Schakel de Wi-Fi-functie op het Bluetooth-apparaat uit om interferentie te vermijden.

- Bij sommige apparaten wordt de Bluetooth-verbinding automatisch uitgeschakeld om energie te besparen. Dit betekent niet dat er zich een storing in dit product voordoet.

NFC

Een apparaat kan geen verbinding maken met dit product via NFC.

- Controleer of het apparaat NFC ondersteunt.
- Controleer of NFC is ingeschakeld op het apparaat (raadpleeg de gebruikershandleiding van het apparaat voor meer informatie).
- Raak het NFC-apparaat aan op de **NFC**-tag van dit product om de apparaten te koppelen.



Manufactured under license from Dolby Laboratories. Dolby, Pro Logic, and the double-D symbol are trademarks of Dolby Laboratories.



The terms HDMI and HDMI High-Definition Multimedia Interface, and the HDMI Logo are trademarks or registered trademarks of HDMI Licensing LLC in the United States and other countries.



The Bluetooth[®] word mark and logos are registered trademarks owned by Bluetooth SIG, Inc. and any use of such marks by Gibson Innovations Limited is under license. Other trademarks and trade names are those of their respective owners.



The N Mark is a trademark of NFC Forum, Inc. in the United States and in other countries.



Specifications are subject to change without notice

Copyright © 2015 Gibson Innovations Limited. Revised Edition © 2017

This product has been manufactured by, and is sold under the responsibility of Gibson Innovations Ltd., and Gibson Innovations Ltd. is the warrantor in relation to this product. Philips and the Philips Shield Emblem are registered trademarks of Koninklijke Philips N.V. and are used under license.

HTL3160B/3160S_12_UM_V4.0

