

PHILIPS

Blu-ray disc /
DVD player

BDP3210B



Gebruiksaanwijzing



Ga voor registratie van uw product en ondersteuning naar
www.philips.com/support

Veiligheid en belangrijke kennisgevingen

Lees alle instructies goed door en zorg dat u deze begrijpt voordat u deze Blu-ray Disc/DVD-speler gaat gebruiken. Als er schade ontstaat doordat u instructies niet opvolgt, is de garantie niet van toepassing.

Veiligheid

Risico op brand of een elektrische schok!

- Controleer altijd of de stekkers van alle apparaten uit het stopcontact zijn verwijderd voordat u apparaten aansluit of aansluitingen verandert.
- Stel het product en de accessoires nooit bloot aan regen of water. Houd voorwerpen die vloeistoffen bevatten (zoals vazen) uit de buurt van het product. Mocht er onverhoopt vloeistof op of in het product terechtkomen, dan moet u de stekker direct uit het stopcontact halen. Neem contact op met Philips Consumer Care om het product te laten nakijken voordat u het weer gaat gebruiken.
- Houd het product en de accessoires uit de buurt van open vuur of andere warmtebronnen, waaronder direct zonlicht.
- Steek geen voorwerpen in de ventilatiesleuven of andere openingen van het product.
- Als u het netsnoer of de aansluiting op het apparaat gebruikt om het apparaat uit te schakelen, dient u ervoor te zorgen dat deze goed toegankelijk zijn.

- Batterijen (batterijdelen of geplaatste batterijen) mogen niet worden blootgesteld aan hoge temperaturen (die worden veroorzaakt door zonlicht, vuur en dergelijke).
- Koppel het product los van het elektriciteitsnet als er onweer op komst is.
- Trek bij het loskoppelen van het netsnoer altijd aan de stekker en nooit aan het snoer.

Risico op kortsluiting of brand!

- Kijk op het typeplaatje aan de achter- of onderkant van het product voor het identificatienummer en de voedingsspanning.
- Controleer voordat u het product aansluit op het stopcontact, of het voltage overeenkomt met de waarde op de onderzijde van het product. Sluit het product nooit aan op het stopcontact als het voltage afwijkt.

Risico op verwondingen of schade aan het product!

- Voor wandmontage moet dit product stevig aan de wand zijn bevestigd in overeenstemming met de installatie-instructies. Gebruik alleen de meegeleverde beugel voor wandmontage (indien beschikbaar). Ondeskundige wandmontage kan tot letsel of schade leiden. Als u vragen hebt, neem dan contact op met Consumer Care in uw land.
- Zichtbare en onzichtbare laserstraling in open positie. Vermijd blootstelling aan lichtbundel.
- Raak de optische lens in het discstation niet aan.
- Plaats het product of andere voorwerpen nooit op netsnoeren of op andere elektrische apparatuur.

- Als het product wordt vervoerd bij een temperatuur die lager is dan 5 °C, dient u het product na het vervoer uit te pakken en te wachten tot de temperatuur van de het product gelijk is aan de kamertemperatuur. Vervolgens kunt u het product op het stopcontact aansluiten.

Oververhittingsgevaar!

- Plaats dit product nooit in een afgesloten ruimte. Laat voor voldoende ruimte voor ventilatie aan alle zijden van het product een ruimte vrij van minstens tien centimeter. Zorg ervoor dat de ventilatiesleuven van het product nooit worden afgedekt door gordijnen of andere voorwerpen.

Gevaar voor milieuverontreiniging!

- Plaats geen oude en nieuwe of verschillende typen batterijen in het apparaat.
- Als de batterijen incorrect worden vervangen is er gevaar voor explosie. Vervang de batterij uitsluitend met een batterij van hetzelfde of een gelijkwaardig type.
- Verwijder de batterijen als ze leeg zijn of als de afstandsbediening lange tijd niet wordt gebruikt.
- Batterijen bevatten chemische stoffen en moeten apart van het huisvuil worden ingezameld.

Risico op inslikken batterijen.

- Het product/de afstandsbediening bevat mogelijk een knoopcelbatterij, die kan worden ingeslikt. Houd de batterij te allen tijde buiten het bereik van kinderen. Als deze wordt ingeslikt, kan de batterij ernstig letsel of de dood veroorzaken. Binnen twee uur van inname kunnen zich ernstige interne brandwonden voordoen.

- Als u vermoedt dat een batterij is ingeslikt of in een lichaamsonderdeel is gekomen, zoek dan onmiddellijke medische hulp.
- Wanneer u de batterijen vervangt, houd de nieuwe en gebruikte batterijen dan altijd buiten bereik van kinderen. Controleer of het batterijcompartiment volledig is gesloten nadat u de batterij hebt vervangen.
- Als het batterijcompartiment niet volledig kan worden gesloten, gebruik het product dan niet meer. Houd het product buiten bereik van kinderen en neem contact op met de fabrikant.



Dit is een KLASSE II apparaat met dubbele isolatie en zonder aarding.



Gebruik uitsluitend de stroomvoorzieningen die in de gebruikershandleiding worden vermeld.



De zorg voor uw product

- Plaats alleen discs in het discstation.
- Plaats geen vervormde of gebarsten discs in het discstation.
- Verwijder discs uit het discstation als u het product langere tijd niet gebruikt.
- Gebruik alleen een microvezeldoek om het product te reinigen.

De zorg voor het milieu

Verwijdering van uw oude product en batterijen



Uw product is vervaardigd van kwalitatief hoogwaardige materialen en onderdelen die kunnen worden gerecycled en hergebruikt.



Dit symbool op een product betekent dat het product voldoet aan EU-richtlijn 2012/19/EU.



Dit symbool betekent dat het product batterijen bevat die voldoen aan EU-richtlijn 2013/56/EG, die niet met regulier huishoudelijk afval kunnen worden weggeworpen.

Stel uzelf op de hoogte van de lokale wetgeving over gescheiden inzameling van afval van elektrische en elektronische producten en batterijen. Volg de lokale regels op en werp het product en de batterijen nooit samen met ander huisvuil weg. Als u oude producten en batterijen correct verwijdert, voorkomt u

negatieve gevolgen voor het milieu en de volksgezondheid.

De wegwerpbatterijen verwijderen

Voor het verwijderen van de wegwerpbatterijen raadpleegt u het gedeelte over batterijen plaatsen.

Compliance



Dit product voldoet aan de vereisten met betrekking tot radiostoring van de Europese Unie.

Copyright



Be responsible
Respect copyrights

In dit product is technologie voor kopieerbeveiliging verwerkt die beschermd wordt door Amerikaanse octrooien en andere intellectuele eigendomsrechten van Rovi Corporation. Het is verboden het apparaat te decompileren of te demonteren.

Dit product bevat eigendomstechnologie onder vergunning van Verance Corporation en is beschermd door het Amerikaanse Patent 7.369.677 en andere patenten die in de VS en de rest van de wereld afgegeven en in aanvraag zijn, alsook door auteursrechten en handelsgeheimen voor bepaalde aspecten van dit soort technologie. Cinavia is een handelsmerk van Verance Corporation. Auteursrecht 2004-2013 Verance Corporation. Alle

rechten voorbehouden door Verance.
Nabouwen of demontage is verboden.

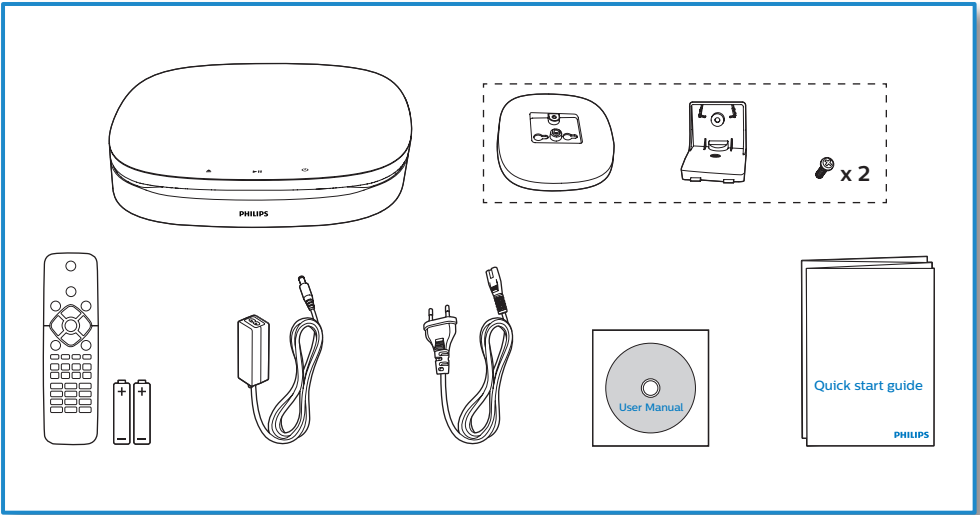
Mededeling van Cinavia

Dit product maakt gebruik van Cinavia technologie om het gebruik van onbevoegde kopieën van een aantal voor de handel gemaakte films en video's en hun soundtracks te beperken. Wanneer verboden gebruik van een onbevoegde kopie ontdekt wordt, verschijnt er een bericht en wordt het afspelen of kopiëren onderbroken. Meer informatie over Cinavia technologie is verkrijgbaar bij het Cinavia Online Klanteninformatiecentrum op <http://www.cinavia.com>. Indien u aanvullende informatie over Cinavia per post wenst te ontvangen, stuur dan een briefkaart met uw postadres aan: Cinavia Consumer Information Center, P.O. Box 86851, San Diego, CA, 92138, USA.

& Standards, P.O. Postbus 220, 5600 AE Eindhoven, Nederland". Als u geen ontvangsbevestiging van uw brief krijgt, kunt u een e-mail sturen naar het bovenstaande e-mailadres. De inhoud van de licenties en ontvangstbevestigingen voor open source-software van dit product, vindt u in een aparte folder.

Open source-software

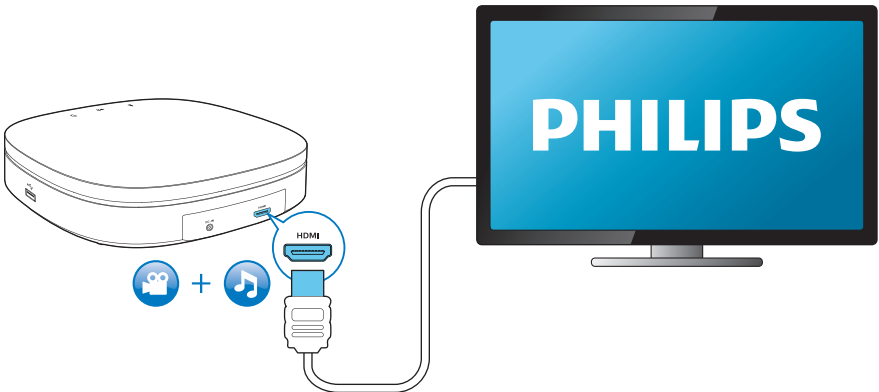
U kunt bij Philips Electronics Hong Kong een kopie van de volledige versie van de bijbehorende broncode aanvragen voor de met copyright beschermde open source-softwarepakketten die in dit product zijn gebruikt en waarvoor deze levering is vereist volgens de respectieve licenties. Dit aanbod is geldig tot drie jaar na aankoop van het product voor iedereen die deze informatie ontvangt. Stuur uw aanvraag van de broncode in het Engels met het producttype naar open.source@philips.com. Als u liever niet via e-mail contact opneemt of als u binnen twee weken geen ontvangstbevestiging hebt gekregen van uw e-mail naar dit e-mailadres, kunt u schriftelijk en in het Engels contact opnemen via "Open Source Team, Philips Intellectual Property



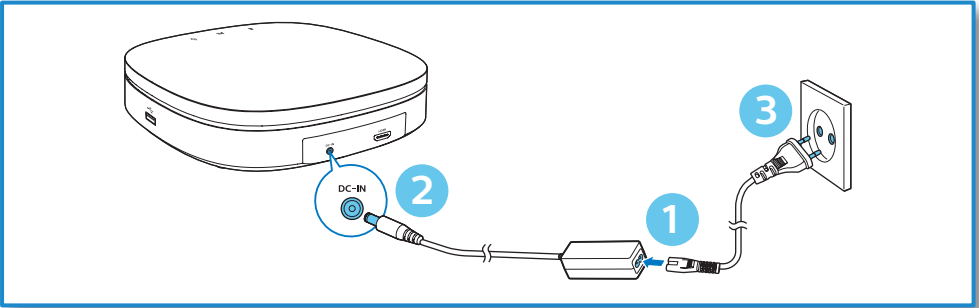
1



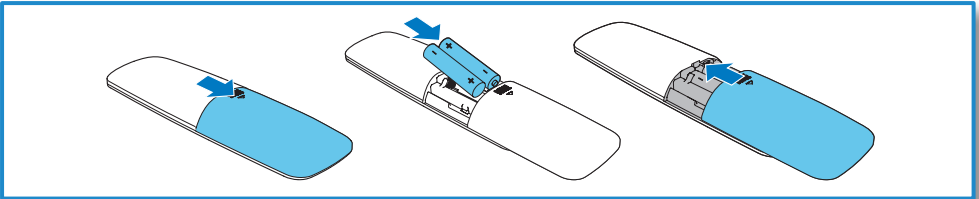
HDMI OUT



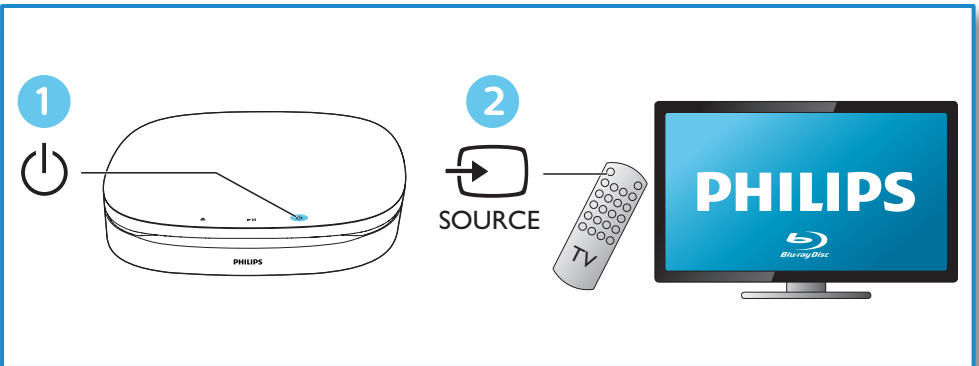
2



3



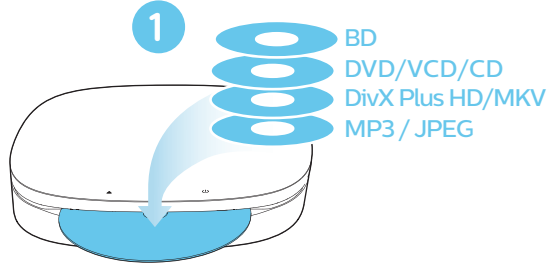
4



5

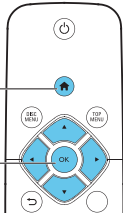


1

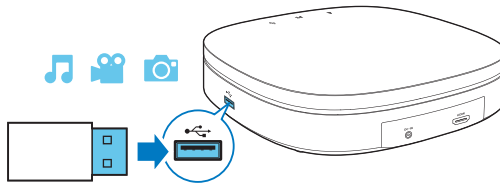


2

3

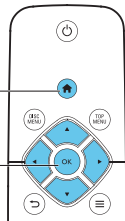


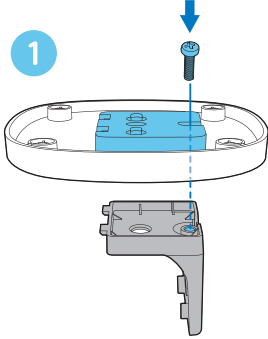
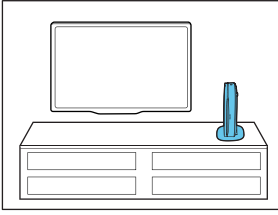
1



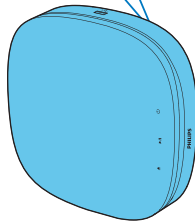
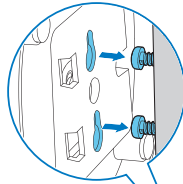
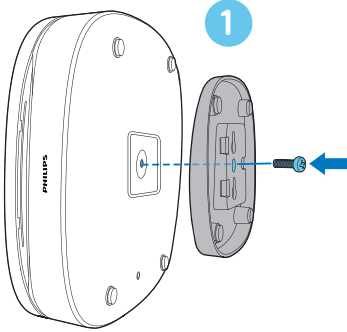
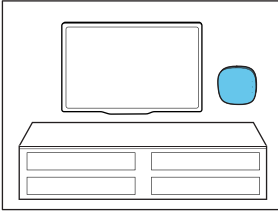
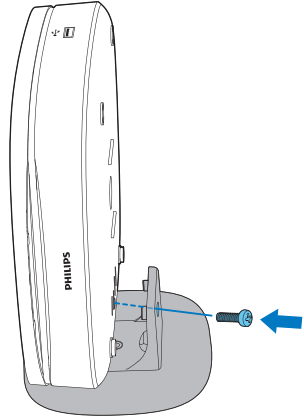
2

3

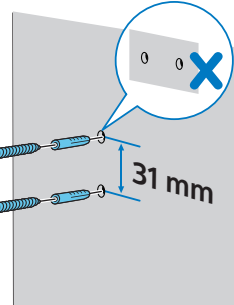




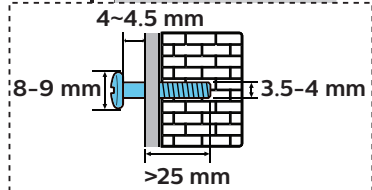
2



2



31 mm



Inhoudsopgave

1 De Blu-ray Disc/DVD-speler gebruiken	2
Basisbediening	2
“Smile”-lichtindicatie	3
Opties voor video, audio en afbeeldingen	4
DivX-video's	5
Een diaprojectie met muziek afspelen	6
Auto play	6
BonusView op Blu-ray	7
Philips EasyLink gebruiken	7

2 Instellingen wijzigen	8
Beeld	8
Geluid	8
Voorkeuren (talen, beveiligingsniveaus voor kinderen...)	9
Geavanceerde opties (geheugen wissen...)	10

3 Software bijwerken	10
De software bijwerken via USB	10

4 Optionele montage	11
Verticaal neerzetten	11
Wandmontage	11

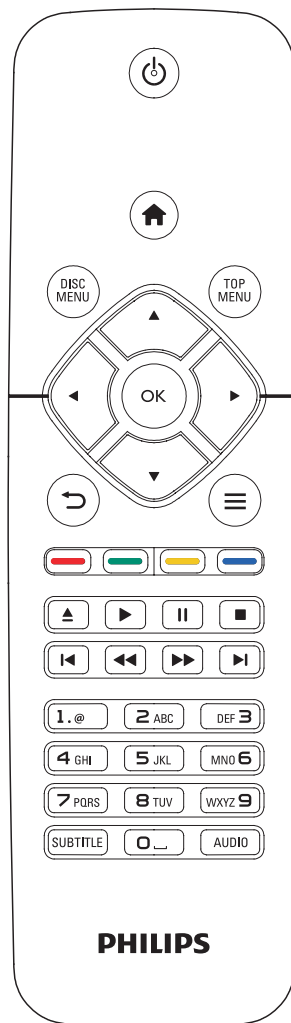
5 Productspecificaties	12
-------------------------------	----

6 Problemen oplossen	15
-----------------------------	----

1 De Blu-ray Disc/DVD-speler gebruiken










Gefeliciteerd met uw aankoop en welkom bij Philips! Registreer uw product op www.philips.com/welcome om optimaal gebruik te kunnen maken van de door Philips geboden ondersteuning (bijv. software-upgrades voor producten).

Basisbediening



Druk tijdens het afspelen op de volgende knoppen om de speler te bedienen.

Knop	Actie
	Hiermee schakelt u de speler in of zet u deze in stand-by.

Knop	Actie
	hiermee opent u het hoofdmenu.
DISC MENU	Hiermee opent of sluit u het discmenu of pop-upmenu.
TOP MENU	Hiermee geeft u het hoofdmenu van een videodisc weer.
	Hiermee navigeert u door het menu. Druk op   om een foto rechtersom of linksom te draaien tijdens een diapresentatie.
OK	Hiermee bevestigt u een selectie of invoer.
	Hiermee keert u terug naar een vorig displaymenu.
	Hiermee hebt u toegang tot meer opties tijdens het afspelen.
Gekleurde knoppen	Hiermee selecteert u taken of opties voor Blu-ray Discs.
	Hiermee kunt u een disc uit het discstation werpen.
	Hiermee start of hervat u het afspelen.
II	Hiermee pauzeert u het afspelen. Druk herhaaldelijk op deze knop om langzaam, per frame, af te spelen.
	Hiermee stopt u het afspelen.
	Hiermee gaat u naar de vorige of volgende track of het vorige of volgende hoofdstuk of bestand.

Knop	Actie
	Hiermee spoelt u vooruit of terug. Druk herhaaldelijk op deze knop om de zoeksnelheid te wijzigen. Druk eenmaal op II en druk dan op  om langzaam vooruit af te spelen.
AUDIO	Hiermee selecteert u een audiotaal of -kanaal.
SUBTITLE	Hiermee kunt u de taal van de ondertiteling selecteren.
Alfanumerieke knoppen	Hiermee selecteert u een item om af te spelen. Hiermee geeft u waarden op. Hiermee voert u letters in (in SMS-stijl).

“Smile”-lichtindicatie

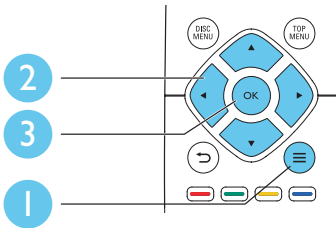
Dit product is ontworpen met een geanimeerde lichtstrip om de huidige status van het product te weergeven.

- **Licht uit:** stand-by.
- **Licht aan:** staat aan en klaar.
- **Gedimd licht:** aan het afspelen.
- **2 lampjes knipperen:** fout of kan disc niet lezen.
- **Andere lichtanimatie:** o.a. opstarten, disc laden, pauzeren, stoppen, volgende/vorige, vooruit/achteruit afspelen en disc uitwerpen.

Opties voor video, audio en afbeeldingen

Er zijn meer opties beschikbaar voor het afspelen van video's of het weergeven van afbeeldingen op een disc of USB-opslagapparaat.

Video-opties



Hiermee hebt u toegang tot meer opties tijdens het afspelen van een video.

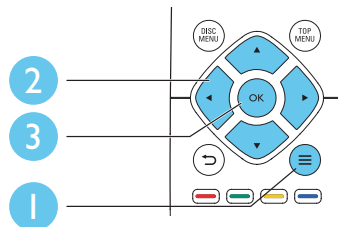
- **[Audiotaal]:** hiermee selecteert u een audiotaal.
- **[Ondertiteltaal]:** hiermee selecteert u een ondertitelingstaal.
- **[Ondertitels verschuiven]:** hiermee wijzigt u de positie van de ondertiteling op het scherm. Druk op ▲▼ om de positie van de ondertiteling te wijzigen.
- **[Info]:** hiermee geeft u afspeelinformatie weer.
- **[Tekenset]:** hiermee selecteert u een tekenset die DivX-ondertiteling ondersteunt (alleen voor DivX-video's).
- **[Zoeken op tijd]:** hiermee gaat u naar een specifieke tijd via de numerieke knoppen op de afstandsbediening.
- **[2e audiotaal]:** hiermee selecteert u de tweede audiotaal (alleen voor Blu-ray Discs die BonusView ondersteunen).

- **[2e ondertiteltaal]:** hiermee selecteert u de tweede ondertitelingstaal (alleen voor Blu-ray Discs die BonusView ondersteunen).
- **[Titels]:** hiermee selecteert u een titel.
- **[Hoofdstukken]:** hiermee selecteert u een hoofdstuk.
- **[Kijkhoeklijst]:** hiermee selecteert u een camerahoek.
- **[Menu's]:** hiermee opent u een discmenu.
- **[PIP-selectie]:** hiermee opent u een Picture-in-Picture-venster (alleen voor Blu-ray Discs die BonusView ondersteunen).
- **[Zoom]:** hiermee zoomt u in op een video. Druk op ◀▶ om een zoomfactor te selecteren.
- **[Herhalen]:** hiermee herhaalt u een hoofdstuk of titel.
- **[A-B herhalen]:** hiermee markeert u twee plaatsen in een hoofdstuk om dit gedeelte herhaald af te spelen, of schakelt u de herhaalmodus uit.
- **[Beeldinstellingen]:** hiermee selecteert u een voorgeprogrammeerde kleurinstelling.

Opmerking

- Welke video-opties beschikbaar zijn, is afhankelijk van de videobron.

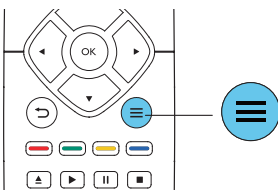
Afbeeldingsopties



Hiermee hebt u toegang tot meer opties tijdens een diaproductie.

- **[+90 draaien]**: hiermee draait u een afbeelding 90 graden rechtsom.
- **[-90 draaien]**: hiermee draait u een afbeelding 90 graden linksom.
- **[Zoom]**: hiermee zoomt u in op een afbeelding. Druk op ◀▶ om een zoomfactor te selecteren.
- **[Info]**: hiermee geeft u informatie over de afbeelding weer.
- **[Duur per dia]**: hiermee stelt u een weergave-interval voor een diaproductie in.
- **[Dia-animatie]**: hiermee selecteert u een overgangseffect voor een diaproductie.
- **[Beeldinstellingen]**: hiermee selecteert u een voorgeprogrammeerde kleurinstelling.
- **[Herhalen]**: hiermee herhaalt u een geselecteerde map.

Audio-opties



Druk herhaaldelijk op ≡ om door de volgende opties te bladeren:

- Hiermee herhaalt u de huidige track.
- Alle tracks op de disc of in de map herhalen.
- Audiotracks in een willekeurige lus afspelen.
- De herhaalmodus uitschakelen.

DivX-video's

U kunt DivX-video's van een disc of een USB-opslagapparaat afspelen.

VOD-code voor DivX

- Registreer deze speler op www.divx.com met behulp van de VOD-code voor DivX voordat u DivX-video's koopt en afspeelt op deze speler.
- De VOD-code voor DivX weergeven: druk op ⬆ en selecteer **[Configuratie] > [Geavanceerd] > [DivX® VOD-code]**.

DivX-ondertitels

- Druk op **SUBTITLE** om een taal te selecteren.
- Als de ondertiteling niet juist wordt weergegeven, dient u een tekenset te kiezen die DivX-ondertiteling ondersteunt. Een tekenset selecteren: druk op ≡ en selecteer **[Tekenset]**.

Tekenset	Talen
[Standaard]	Engels, Albanees, Deens, Nederlands, Fins, Frans, Gaelic, Duits, Italiaans, Koerdisch (Latijns schrift), Noors, Portugees, Spaans, Zweeds en Turks
[Centraal-Europa]	Albanees, Kroatisch, Tsjechisch, Nederlands, Engels, Duits, Hongaars, Iers, Pools, Roemeens, Slowaaks, Sloveens en Servisch
[Cyrillisch]	Bulgaars, Wit-Russisch, Engels, Macedonisch, Moldavisch, Russisch, Servisch en Oekraïens
[Grieks]	Grieks
[Baltisch]	Estisch, Lets en Litouws




Tekenset	Talen
[Chinees]	Vereenvoudigd Chinees
[Chinees-traditioneel]	Chinees (traditioneel)
[Koreans]	Engels en Koreaans

Opmerking

- Om de ondertiteling te kunnen gebruiken, moet u zorgen dat het ondertitelingsbestand dezelfde naam heeft als het DivX-videobestand. Als het DivX-videobestand bijvoorbeeld 'film.avi' heet, slaat u het ondertitelingsbestand op als 'film.srt' of 'film.sub'.
- Deze speler kan ondertitelingsbestanden in de volgende indelingen afspelen: .srt, .sub, .txt, .ssa en .smi.

Een diapresentatie met muziek afspelen

U kunt muziek en foto's gelijktijdig weergeven om een diapresentatie met muziek te maken.

- 1 Speel een muziekbestand af vanaf een disc of aangesloten USB-opslagapparaat.
- 2 Druk op  en ga naar de map met afbeeldingen.
- 3 Selecteer een afbeelding op dezelfde disc of hetzelfde USB-apparaat en druk op **OK** om de diapresentatie te starten.
- 4 Druk op  om de diapresentatie te beëindigen.
- 5 Druk nogmaals op  om de muziek te stoppen.

Auto play

Deze speler kan automatisch een disc of een videobestand afspelen.


Disc automatisch afspelen

Wanneer deze speler wordt ingeschakeld, wordt de disc automatisch afgespeeld.

- 1 Druk op  (**Startpagina**).
- 2 Selecteer **[Configuratie]** en druk vervolgens op **OK**.
- 3 Selecteer **[Voorkeur] > [Autom. afspelen] > [Aan]**.
 - De functie wordt ingeschakeld.
 - Selecteer **[Uit]** om de functie uit te schakelen. De disc wordt niet automatisch afgespeeld.

Volgende video automatisch afspelen


Als er twee of meer videobestanden beschikbaar zijn in dezelfde map op een USB-opslagapparaat, wordt na het einde van een video automatisch het volgende videobestand afgespeeld.

- 1 Druk op  (**Startpagina**).
- 2 Selecteer **[Configuratie]** en druk vervolgens op **OK**.
- 3 Selecteer **[Voorkeur] > [Autom. afspelen na video] > [Aan]**.
 - De functie wordt ingeschakeld.
 - Selecteer **[Uit]** om de functie uit te schakelen. Het volgende videobestand wordt niet automatisch afgespeeld na het einde van een video in dezelfde map.

BonusView op Blu-ray

U kunt speciale inhoud (zoals commentaar) weergeven in een klein venster.

Deze functie is alleen van toepassing op Blu-ray Discs die compatibel zijn met BonusView (ook bekend als Picture-in-Picture).

- 1 Druk tijdens het afspelen op .
↳ Het menu Opties wordt weergegeven.
- 2 Selecteer **[PIP-selectie]** > **[PIP]** en druk op **OK**.
↳ PIP-opties [1]/[2] zijn afhankelijk van de video-inhoud.
↳ Het tweede videovenster wordt weergegeven.
- 3 Selecteer **[2e audiotaal]** of **[2e ondertiteltaal]** en druk op **OK**.

Philips EasyLink gebruiken

Deze speler ondersteunt Philips EasyLink, waarbij gebruik wordt gemaakt van het HDMI CEC-protocol (Consumer Electronics Control). Met één enkele afstandsbediening kunt u EasyLink-compatibele apparaten bedienen die zijn aangesloten via HDMI. Philips garandeert geen 100% interoperabiliteit met alle HDMI CEC-apparaten.

- 1 Sluit de HDMI CEC-apparaten aan via HDMI en schakel de HDMI CEC-functie van de TV en andere aangesloten apparaten in (zie de gebruikershandleiding van de TV of andere apparaten voor details).
- 2 Druk op .

- 3 Selecteer **[Configuratie]**> **[EasyLink]**.
- 4 Selecteer **[Aan]** onder de opties: **[EasyLink]**, **[One Touch Play]** en **[One Touch Standby]**.
↳ De EasyLink-functie is ingeschakeld.

One Touch Play

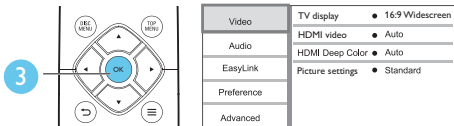
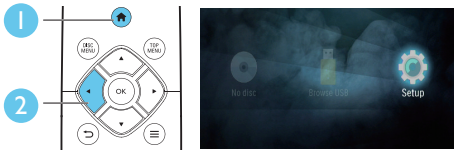
Druk als in het discstation een videodisc is geplaatst op  om de TV in te schakelen vanuit de stand-by-modus en speel vervolgens een disc af.

One Touch Standby

Wanneer een aangesloten apparaat (bijvoorbeeld de TV) in stand-by wordt gezet met de eigen afstandsbediening, wordt deze speler automatisch in stand-by gezet.

2 Instellingen wijzigen

In dit gedeelte vindt u uitleg over het wijzigen van de instellingen voor deze speler.



Opmerking

- Menuopties die grijs worden weergegeven, kunt u niet wijzigen.
- Druk op om terug te gaan naar het vorige menu. Als u het menu wilt afsluiten, drukt u op .

Beeld

- 1 Druk op .
- 2 Selecteer **[Configuratie]** > **[Video]** om het menu met video-instellingen te openen.
 - **[TV-scherm]**: hiermee selecteert u een weergaveformaat dat op het TV-scherm past.
 - **[HDMI-video]**: hiermee selecteert u een HDMI-videoresolutie.

- **[HDMI Deep Color]**: hiermee geeft u kleuren in meer kleurschakeringen en -tinten weer als de videobeelden in Deep Color zijn opgenomen en de TV deze functie ondersteunt.
- **[Beeldinstellingen]**: hiermee selecteert u een voorgeprogrammeerde kleurinstelling.

Opmerking

- Controleer of de TV de nieuwe instellingen ondersteunt voordat u de instelling wijzigt.


Geluid

- 1 Druk op .
- 2 Selecteer **[Configuratie]** > **[Audio]** om het menu met audio-instellingen te openen.
 - **[Nachtmodus]**: hiermee selecteert u stil geluid of dynamisch geluid. De nachtmodus verlaagt het volume van harde geluiden en verhoogt het volume van zachte geluiden (zoals spraak).
 - **[HDMI-audio]**: hiermee stelt u een HDMI-audio-indeling in als deze speler is aangesloten via HDMI.

Opmerking

- De nachtmodus is alleen beschikbaar voor Dolby® TrueHD-/Dolby® Digital Plus-gecodeerde DVD's en Blu-ray Discs.

Voorkeuren (talen, beveiligingsniveaus voor kinderen...)

- 1 Druk op .
- 2 Selecteer **[Configuratie]** > **[Voorkeur]** om het menu met voorkeursinstellingen te openen.
 - **[Menutaal]**: hiermee selecteert u de taal van het schermmenu.
 - **[Audio]**: hiermee selecteert u een audiotaal voor video.
 - **[Ondertiteling]**: hiermee selecteert u een ondertitelingstaal voor video.
 - **[Discmenu]**: hiermee selecteert u een menutaal voor een videodisc.
 - **[Oudercontrole]**: hiermee beperkt u de toegang tot discs met een leeftijdsclassificering. Voer '0000' in om de opties voor de beveiligingsniveaus weer te geven. Als u alle discs wilt afspelen, ongeacht de leeftijdsclassificering, selecteert u niveau '8'.
 - **[Schermbeveiliging]**: hiermee schakelt u de schermbeveiliging in of uit. Als deze is ingeschakeld, schakelt het scherm na 10 minuten inactiviteit over op de niet-actieve modus (bijvoorbeeld in de pauze- of stopmodus).
 - **[Ondertitels automatisch verschuiven]**: hiermee schakelt u het verschuiven van de ondertiteling in of uit. Als deze optie is ingeschakeld, wordt de positie van de ondertiteling automatisch aangepast aan het TV-scherm (deze functie werkt alleen op bepaalde TV's van Philips).

- **[Wachtwoord wijzigen]**: hiermee stelt u een wachtwoord voor het afspelen van een beveiligde disc in, of wijzigt u het wachtwoord voor het afspelen van een beveiligde disc. Voer '0000' in als u geen wachtwoord hebt of als u het wachtwoord niet meer weet.
- **[Automatisch stand-by]**: hiermee schakelt u automatische stand-by in of uit. Als deze optie is ingeschakeld, schakelt de speler automatisch over naar stand-by als het apparaat 18 minuten inactief is (bijvoorbeeld in de pauze- of stopmodus).
- **[Snelle wekfunctie]**: hiermee schakelt u de snelle wekfunctie van de speler in of uit. Als de snelle wekfunctie is uitgeschakeld, wordt in de stand-bystand minder stroom verbruikt.
- **[VCD PBC]**: hiermee geeft u het inhoudsmenu op VCD- en SVCD-discs weer of slaat u dit menu over.
- **[Autom. afspelen]**: hiermee schakelt u het automatisch afspelen van de disc na inschakeling van het apparaat in of uit.
- **[Autom. afspelen na video]**: hiermee schakelt u het achtereenvolgens afspelen van video's op een USB-apparaat in of uit.



Opmerking

- Als uw gewenste taal niet beschikbaar is voor de disc-, audio- of ondertitelingstaal, kunt u **[Overig]** selecteren in het menu en de 4-cijferige taalcode invoeren die u achter in deze gebruikershandleiding vindt.
- Als u een taal selecteert die niet beschikbaar is op een disc, gebruikt deze speler de standaardtaal van de disc.

Geavanceerde opties (geheugen wissen...)


- 1 Druk op .
- 2 Selecteer **[Configuratie]** > **[Geavanceerd]** om het menu met geavanceerde instellingen te openen.
 - **[Downmix-modus]**: hiermee bedient u 2-kanaals stereo-audio-uitvoer.
 - **[Software-update]**: hiermee werkt u software bij vanaf een USB-opslagapparaat.
 - **[Geheugen wissen]**: hiermee verwijdert u sommige Blu-ray Disc-gegevens (zoals BonusView) die automatisch naar het aangesloten USB-apparaat worden gekopieerd. Er wordt automatisch een folder met de naam "BUDA" aangemaakt om de noodzakelijke gegevens van de Blu-ray Disc in op te slaan.
 - **[DivX® VOD-code]**: hiermee geeft u de DivX®-registratiecode of-uitschrijfcodes voor deze speler weer.
 - **[Versie-informatie]**: hiermee geeft u de softwareversie van deze speler weer.
 - **[Standaardwaarden herstellen]**: hiermee herstelt u de fabrieksinstellingen van de speler, behalve het wachtwoord en de beveiligingsniveaus.

Opmerking

- U kunt internettoegang op commercieel verkrijgbare Blu-ray Discs niet beperken.
- Registreer deze speler op www.divx.com met behulp van de VOD-code voor DivX voordat u DivX-video's koopt en afspeelt op deze speler.

3 Software bijwerken

Controleer de huidige softwareversie voordat u de software van deze speler bijwerkt:

- Druk op , selecteer **[Configuratie]** > **[Geavanceerd]** > **[Versie-informatie]** en druk vervolgens op **OK**.

De software bijwerken via USB

- 1 Zoek de meest recente softwareversie op www.philips.com/support.
 - Zoek uw model en klik op 'Software en drivers'.
- 2 Download de software naar een USB-opslagapparaat.
 - ① Pak het gedownloadde bestand uit en zorg dat de uitgedeelte map de naam 'UPG' heeft.
 - ② Zet de map "UPG" in de hoofdmap.
- 3 Sluit het USB-opslagapparaat aan op de -aansluiting (USB) van deze speler.
- 4 Druk op  en selecteer **[Configuratie]**.
- 5 Selecteer **[Geavanceerd]** > **[Software-update]** > **[USB]**.
 - ↳ Als upgrademedia worden gevonden, wordt u gevraagd of u de update wilt starten.

- 6 Volg de instructies op het TV-scherm om de software bij te werken.
- ↳ Wanneer het bijwerken is voltooid, wordt de speler automatisch uitgeschakeld en weer ingeschakeld.

! Let op

- Schakel de speler niet uit en verwijder het USB-opslagapparaat niet terwijl de software wordt bijgewerkt, omdat de speler dan beschadigd kan raken.

4 Optionele montage

Dankzij het ontwerp van dit product kunt u dit product op de volgende manieren neerzetten:

- Horizontaal op een tafel.
- Verticaal op een tafel.
- Geschikt voor wandmontage

U kunt dit product gewoon horizontaal op tafel zetten.

Verticaal neerzetten

U kunt dit product verticaal op tafel zetten. Zie het gedeelte snelstartgids in deze handleiding voor een verduidelijkende afbeelding.

- 1) Zet de meegeleverde beugels in elkaar.
- 2) Bevestig de beugel aan dit product.

Wandmontage

≡ Opmerking

- Zorg er bij wandmontage voor dat de muur voldoende draagkracht heeft voor het gewicht van dit product.
- Voor wandmontage moet dit product stevig aan de wand zijn bevestigd in overeenstemming met de installatie-instructies. Ondeskundige wandmontage kan tot letsel of schade leiden. Als u vragen hebt, neem dan contact op met Consumer Care in uw land.

U kunt dit product aan de wand monteren. Zie het gedeelte snelstartgids in deze handleiding voor een verduidelijkende afbeelding.

- 1) Bevestig de twee meegeleverde wandsteunen aan dit product.

- 2) Boor twee gaten in de muur, bevestig vervolgens de pluggen en de schroeven in de gaten.
- 3) Hang dit product aan de muur.

5 Productspecificaties

Opmerking

- Specificaties en ontwerp kunnen zonder kennisgeving vooraf worden gewijzigd.

Regiocode

Deze speler kan discs met de volgende regiocodes afspelen:

DVD	Blu-ray	Landen	
			Europa, Verenigd Koninkrijk

Media-indelingen

- BD-Video
- DVD-Video, DVD+R/+RW, DVD-R/-RW, DVD+R/-R DL (Dual Layer)
- VCD/SVCD
- Audio-CD, CD-R/CD-RW, MP3-media, WMA-media, JPEG-bestanden
- DivX (Ultra)/DivX Plus HD-media, MKV-media
- USB-opslagapparaat

Bestandsindelingen

- Audio:
 - .aac, .mka, .mp3, .wma, .wav, .m4a, .flac, .ogg
- Video:
 - .avi, .divx, .mp4, .m4v, .ts, .mov, .mkv, .m2ts, .mpg, .mpeg, .3gp
- Foto: .jpg, .gif, .png

Audio-indelingen

Dit product ondersteunt de volgende audiobestanden.

Uitbreiding	Bak	Audiocodec	Bitsnelheid
.mp3	MP3	MP3	Max. 320 kbps
.wma	ASF	WMA	Max. 192 kbps
.aac	AAC	AAC, HE-AAC	Max. 192 kbps
.wav	WAV	PCM	27,648 Mbps
.m4a	MKV	AAC	192 kbps
		ALAC	Max. 192 kHz samplefrequentie
.mka	MKA	PCM	27,648 Mbps
		AC-3	640 kbps
		DTS-kern	1,54 Mbps
		MPEG	912 kbps
		MP3	Max. 320 kbps
		WMA	Max. 192 kbps
		AAC, HE-AAC	Max. 192 kbps
.flac	FLAC	FLAC	Max. 24 bits per sample
.ogg	OGG	Vorbis	Variabele bitsnelheid, maximale blok grootte 4096
		FLAC	Max. 192 kHz samplefrequentie
		OGGPCM	Geen beperkingen
		MP3	Max. 320 kbps

Videoformaten

Als u een High Definition-TV hebt, kunt u op dit product videobestanden met de volgende specificaties afspelen:

- Resolutie: 1920 x 1080 pixels bij
- Framesnelheid: 6~ 30 frames per seconde.

.avi-bestanden in AVI-indeling (of .ts-bestanden in TS-indeling)

Audiocodec	Videocodec	Bitsnelheid
PCM, AC-3,	DivX 3.11,	Max.
DTS-kern,	DivX 4.x,	10 Mbps
MP3, WMA,	DivX 5.x,	
DD+	DivX 6.x	
	MPEG 1,	40 Mbps
	MPEG 2	
	MPEG 4 SP/	38,4 Mbps
	ASP	
	H.264/AVC	25 Mbps
	tot HiP@5.1	
	WMV9	45 Mbps

.divx-bestanden in AVI-indeling

Audiocodec	Videocodec	Bitsnelheid
PCM, AC-3,	DivX 3.11,	Max.
DTS-kern,	DivX 4.x,	10 Mbps
MP3, WMA,	DivX 5.x,	
DD+	DivX 6.x	

.mp4- of .m4v-bestanden in MP4-indeling

Audiocodec	Videocodec	Bitsnelheid
AC-3,	MPEG 1,	40 Mbps
MPEG,	MPEG 2	
MP3, AAC,		
HE-AAC,		
DD+		
	MPEG	38,4 Mbps
	4 ASP	
	H.264/AVC	25 Mbps
	tot HiP@5.1	

.mov-bestanden in MOV-container

Audiocodec	Videocodec	Bitsnelheid
AC-3,	MPEG 1,	40 Mbps
MPEG,	MPEG 2	
MP3, AAC,		
HE-AAC		

Audiocodec	Videocodec	Bitsnelheid
	MPEG 4 ASP	38,4 Mbps
	H.264/AVC tot HiP@5.1	25 Mbps

.mkv-bestanden in MKV-indeling

Audiocodec	Videocodec	Bitsnelheid
PCM, AC-3, DTS-kern, MPEG, MP3, WMA, AAC, HE- AAC, DD+, FLAC	DivX Plus HD	30 Mbps
	MPEG 1, MPEG 2	40 Mbps
	MPEG 4 ASP	38,4 Mbps
	H.264/AVC tot HiP@5.1	25 Mbps
	WMV9	45 Mbps

.m2ts-bestanden in MKV-container

Audiocodec	Videocodec	Bitsnelheid
PCM, AC-3, DTS core, MPEG, MP3, WMA, AAC, HE- AAC, DD+	MPEG 1, MPEG 2	40 Mbps
	MPEG 4 ASP	38,4 Mbps
	H.264/AVC tot HiP@5.1	25 Mbps
	WMV9	45 Mbps

.mpg- en .mpeg-bestanden in PS-bestand

Audiocodec	Videocodec	Bitsnelheid
PCM, DTS core, MPEG, MP3	MPEG 1, MPEG 2	40 Mbps

.3gp-bestanden in 3GP-container

Audiocodec	Videocodec	Bitsnelheid
AAC, HE- AAC	MPEG 4 ASP	38,4 Mbps
	H.264/AVC tot HiP@5.1	25 Mbps max.

Video

- Signaalsysteem: PAL/NTSC
- HDMI-uitgang: 480i/576i, 480p/576p, 720p, 1080i, 1080p, 1080p/24 Hz

Audio

- HDMI-uitvoer
- Samplingfrequentie:
 - MP3: 32 kHz, 44,1 kHz, 48 kHz
 - WMA: 44,1 kHz, 48 kHz
- Constante bitsnelheid:
 - MP3: 112 kbps - 320 kbps
 - WMA: 48 kbps - 192 kbps

USB

- Compatibiliteit: snelle USB (2.0)
- Klasseondersteuning: USB Mass Storage Class
- Bestandssysteem: FAT16, FAT32
- USB-poort: 5 V \equiv , 500 mA
- Extra HDD (een draagbare harde schijf): mogelijk hebt u een externe voedingsbron nodig.

Apparaat

- Voeding:
 - Model (Philips-netspanningsadapter): NU010A120080
 - Ingangsvermogen: 100 - 240 V \sim , 50/60 Hz, 0,2 A
 - Uitgangsvermogen: 12 V \equiv , 0,8 A
- Stroomverbruik in stand-bymodus: < 0,5 W

- Afmetingen (b x h x d) :
210 x 52,5 x 210 (mm)
- Nettogewicht: 0,75 kg

Gebruikstemperatuur en vochtigheid

- 0 °C - 45 °C, 5% - 90% vochtigheid voor alle klimaten.

Opslagtemperatuur en vochtigheid

- -40 °C - 70 °C, 5% - 95%

Accessoires

- Afstandsbediening en batterijen
- Snelstartgids
- Ingebouwde meertalige CD-ROM-gebruikershandleiding (alleen voor het vasteland van Europa)
- 2 beugels en 2 schroeven

Laser

- Lasertype (diode): AlGaInN (BD), AlGaInP (DVD/CD)
- Golf lengte: 398 nm - 413 nm (BD), 645 nm - 664 nm (DVD), 770 nm - 800 nm (CD)
- Uitgangsvermogen: 1,7mW (BD), 0,19mW (DVD), 0,25mW (CD)

Stand-byinformatie

- Wanneer het product 18 minuten inactief is, schakelt het automatisch over naar stand-by of de stand-by van het netwerk.
- Het energieverbruik in stand-by of de stand-by van het netwerk is minder dan 0,5 W.

6 Problemen oplossen



Let op

- Risico op elektrische schok. Verwijder de behuizing van de speler nooit.

Probeer de speler nooit zelf te repareren. Hierdoor wordt de garantie ongeldig.

Als u problemen hebt bij het gebruik van de speler, controleer dan het volgende voordat u om service vraagt. Als het probleem zich nog steeds voordoet, registreer de speler dan voor ondersteuning op www.philips.com/support.

Als u contact opneemt met Philips, wordt u gevraagd om het model- en serienummer van de speler. Het model- en serienummer bevinden zich op de achterkant van de speler. Noteer de nummers hier:

Modelnummer _____

Serienummer _____

Apparaat

De knoppen op de speler werken niet.

- Haal de stekker uit het stopcontact, wacht enkele minuten en steek de stekker dan weer in het stopcontact.

Beeld

Geen beeld.

- Controleer of de TV naar de juiste bron voor de speler is geschakeld.

Er is geen beeld via de HDMI-aansluiting.

- Controleer of de HDMI-kabel niet defect is. Als de kabel defect is, vervang deze dan door een nieuwe HDMI-kabel.

- Druk op **↑** op de afstandsbediening en vervolgens op “731” (cijferoetsen) om het beeld te herstellen. Of wacht 10 seconden totdat het scherm zich herstelt.
- Als de speler met een HDMI-kabel op een ongeautoriseerd weergaveapparaat is aangesloten, wordt het audio-/videosignaal mogelijk niet weergegeven.

De disc speelt geen High Definition-video af.

- Controleer of de disc High Definition-video bevat.
- Controleer of de TV High Definition-video ondersteunt.

Geluid

Er is geen geluid via de HDMI-aansluiting.

- U hoort mogelijk geen geluid via de HDMI-uitgang als het aangesloten apparaat niet compatibel is met HDCP of alleen compatibel is met DVI.

Geen secundaire audioweergave voor de functie Picture-in-Picture.

- Als [**Bitstream**] in het menu [**HDMI-audio**] is geselecteerd, wordt interactief geluid zoals secundair geluid voor de functie Picture-in-Picture gedempt. Deselecteer [**Bitstream**].

Afspelen

Er kan geen disc worden afgespeeld.

- Reinig de disc.
- Controleer of de disc goed is geplaatst.
- Controleer of deze speler de disc ondersteunt. Zie 'Specificaties'.
- Controleer of de speler de regiocode van de DVD of BD ondersteunt.

- Controleer bij DVD±RW en DVD±R of de disc is gefinaliseerd.

Kan geen DivX-videobestanden afspelen.

- Zorg ervoor dat het DivX-videobestand volledig is.
- Controleer of de bestandsextensie van het videobestand correct is.

DivX-ondertiteling wordt niet goed weergegeven.

- Controleer of het ondertitelingsbestand exact dezelfde naam heeft als het DivX-videobestand.
- Controleer of het ondertitelingsbestand een extensienaam heeft die door deze speler wordt ondersteund (.srt, .sub, .txt, .ssa of .smi).

De inhoud van een aangesloten USB-opslagapparaat kan niet worden gelezen.

- Zorg ervoor dat de indeling van het USB-opslagapparaat compatibel is met de speler.
- Zorg ervoor dat het bestandssysteem op het USB-opslagapparaat wordt ondersteund door de speler.
- Voor een USB HDD (een draagbare harde schijf): mogelijk hebt u een externe voedingsbron nodig.

Het symbool voor 'Geen invoer' of 'x' wordt op de TV weergegeven.

- De bewerking is niet mogelijk.

De EasyLink-functie werkt niet.

- Controleer of deze speler is aangesloten op de EasyLink-TV van Philips en of de functie EasyLink is ingeschakeld (zie 'De Blu-ray Disc/DVD-speler gebruiken' > 'Philips EasyLink gebruiken').



'Blu-ray Disc™' and 'Blu-ray Disc™' logo are trademarks of Blu-ray Disc Association.



HDMI, and HDMI logo and High-Definition Multimedia Interface are trademarks or registered trademarks of HDMI licensing LLC in the United States and other countries.



Dolby and the double-D symbol are registered trademarks of Dolby Laboratories.



This DivX Certified® device has passed rigorous testing to ensure it plays DivX® video.

To Play purchased DivX movies, first register your device at vod.divx.com. Find your registration code in the DivX VOD section of your device setup menu. DivX Certified® to play DivX® and DivX Plus® HD (H.264/MKV) video up to 1080p HD, including premium content. DivX®, DivX Certified®, DivX Plus® HD and associated logos are trademarks of DivX, LLC and are used under license.



For DTS patents, see <http://patents.dts.com>. Manufactured under license from DTS Licensing Limited. DTS, the Symbol, & DTS and the Symbol together are registered trademarks, and DTS 2.0+Digital Out is a trademark of DTS, Inc. © DTS, Inc. ALL Rights Reserved.



'DVD Video' is a trademark of DVD Format/Logo Licensing Corporation.



Oracle and Java are registered trademarks of Oracle and/or its affiliates. Other names may be trademarks of their respective owners.

Language Code

Abkhazian	6566
Afar	6565
Afrikaans	6570
Amharic	6577
Arabic	6582
Armenian	7289
Assamese	6583
Avestan	6569
Aymara	6589
Azerhajian	6590
Bahasa Melayu	7783
Bashkir	6665
Belarusian	6669
Bengali	6678
Bihari	6672
Bislama	6673
Bokmål, Norwegian	7866
Bosanski	6683
Brezhoneg	6682
Bulgarian	6671
Burmese	7789
Castellano, Español	6983
Catalán	6765
Chamorro	6772
Chechen	6769
Chewa; Chichewa; Nyanja	7889
中文	9072
Chuang; Zhuang	9065
Church Slavic; Slavonic	6785
Chuvash	6786
Corsican	6779
Česky	6783
Dansk	6865
Deutsch	6869
Dzongkha	6890
English	6978
Esperanto	6979
Estonian	6984
Euskara	6985
Ελληνικά	6976
Faroese	7079
Français	7082
Frysk	7089
Fijian	7074
Gaelic; Scottish Gaelic	7168
Gallegan	7176
Georgian	7565
Gikuyu; Kikuyu	7573
Guarani	7178
Gujarati	7185
Hausa	7265
Herero	7290
Hindi	7273
Hiri Motu	7279
Hrvatski	6779
Ido	7379
Interlingua (International)	7365
Interlingue	7365
Inuktitut	7385

Inupiaq	7375
Irish	7165
Íslenska	7383
Italiano	7384
Ivrit	7269
Japanese	7465
Javanese	7486
Kalaallisut	7576
Kannada	7578
Kashmiri	7583
Kazakh	7575
Kernewek	7587
Khmer	7577
Kinyarwanda	8287
Kirghiz	7589
Komi	7586
Korean	7579
Kuanyama; Kwanyama	7574
Kurdish	7585
Lao	7679
Latina	7665
Latvian	7686
Letzeburgesch;	7666
Limburgan; Limburger	7673
Lingala	7678
Lithuanian	7684
Luxembourgish;	7666
Macedonian	7775
Malagasy	7771
Magyar	7285
Malayalam	7776
Maltese	7784
Manx	7186
Maori	7773
Marathi	7782
Marshallese	7772
Moldavian	7779
Mongolian	7778
Nauru	7865
Navaho; Navajo	7886
Ndebele, North	7868
Ndebele, South	7882
Ndonga	7871
Nederlands	7876
Nepali	7869
Norsk	7879
Northern Sami	8369
North Ndebele	7868
Norwegian Nynorsk;	7878
Occitan; Provençal	7967
Old Bulgarian; Old Slavonic	6785
Oriya	7982
Oromo	7977
Ossetian; Ossetic	7983
Pali	8073
Panjabi	8065
Persian	7065
Polski	8076
Português	8084

Pushto	8083
Russian	8285
Quechua	8185
Raeto-Romance	8277
Romanian	8279
Rundi	8278
Samoan	8377
Sango	8371
Sanskrit	8365
Sardinian	8367
Serbian	8382
Shona	8378
Shqip	8381
Sindhi	8368
Sinhalese	8373
Slovensky	8373
Slovenian	8376
Somali	8379
Sotho; Southern	8384
South Ndebele	7882
Sundanese	8385
Suomi	7073
Swahili	8387
Swati	8383
Svenska	8386
Tagalog	8476
Tahitian	8489
Tajik	8471
Tamil	8465
Tatar	8484
Telugu	8469
Thai	8472
Tibetan	6679
Tigrinya	8473
Tonga (Tonga Islands)	8479
Tsonga	8483
Tswana	8478
Türkçe	8482
Turkmen	8475
Twi	8487
Uighur	8571
Ukrainian	8575
Urdu	8582
Uzbek	8590
Vietnamese	8673
Volapuk	8679
Walloon	8765
Welsh	6789
Wolof	8779
Xhosa	8872
Yiddish	8973
Yoruba	8979
Zulu	9085



Specifications are subject to change without notice

© 2016 Koninklijke Philips N.V. All rights reserved.

Trademarks are the property of Koninklijke Philips N.V. or their respective owners.

BDP3210B_12_UM_V2.0

