

Altijd tot uw dienst

Ga voor registratie van uw product en ondersteuning naar
www.philips.com/support



BT7500B



Gebruiksaanwijzing

PHILIPS

Inhoudsopgave

1	Belangrijk	2
----------	-------------------	----------

2	Kennisgeving	3
	Compliance	3
	De zorg voor het milieu	3
	Handelsmerkverklaring	3

3	Uw Bluetooth-luidspreker	4
	Introductie	4
	Wat zit er in de doos?	4
	Overzicht van de luidspreker	5

4	Aan de slag	6
	Op netspanning aansluiten	6
	Inschakelen	6
	Status LED-lampje	6

5	Bluetooth-apparaten gebruiken	7
	Een apparaat verbinden	7
	Afspelen vanaf Bluetooth-apparaat	8
	De Bluetooth-koppelmodus openen	8
	De verbinding met het Bluetooth-apparaat verbreken	8
	Handmatig een verbinding met een vierde Bluetooth-apparaat maken	8

6	Andere functies	9
	Naar een extern apparaat luisteren	9
	Uw mobiele apparaten opladen	9
	Volume aanpassen	9

7	Productinformatie	10
	Specificaties	10

8	Problemen oplossen	11
	Algemeen	11
	Over Bluetooth-apparaten	11

1 Belangrijk



Waarschuwing

- Verwijder de behuizing van deze luidspreker nooit.
 - Geen enkel onderdeel van deze luidspreker hoeft ooit te worden gesmeerd.
 - Plaats deze luidspreker nooit op andere elektrische apparatuur.
 - Houd deze luidspreker uit de buurt van direct zonlicht, open vuur of warmte.
 - Zorg ervoor dat u altijd toegang hebt tot het netsnoer, de stekker en de adapter om de stroom van de luidspreker uit te schakelen.
-
- Zorg ervoor dat er genoeg ruimte rond de luidspreker is voor ventilatie.
 - Gebruik uitsluitend de voeding die in de gebruikershandleiding wordt vermeld.
 - Er mag geen vloeistof op de luidspreker druppelen of spatten.
 - Plaats niets op de luidspreker dat gevaar kan opleveren, zoals een glas water of een brandende kaars.
 - Gebruik uitsluitend door de fabrikant gespecificeerde toebehoren/accessoires.
 - Wanneer de stekker van de Direct plug-in-adapter wordt gebruikt om het apparaat los te koppelen, moet u ervoor zorgen dat u altijd goed bij de stekker kunt.



Opmerking

- Het typeplaatje bevindt zich aan de onderkant van het apparaat.

2 Kennisgeving

Eventuele wijzigingen of modificaties aan het apparaat die niet uitdrukkelijk zijn goedgekeurd door Gibson Innovations kunnen tot gevolg hebben dat gebruikers het recht verliezen het apparaat te gebruiken.

Compliance

CE 0890

Gibson Innovations verklaart hierbij dat dit product voldoet aan de essentiële vereisten en andere relevante bepalingen van richtlijn 1999/5/EG. U kunt de conformiteitsverklaring lezen op www.philips.com/support.

De zorg voor het milieu

Uw oude product weggooien



Uw product is vervaardigd van kwalitatief hoogwaardige materialen en onderdelen die kunnen worden gerecycled en hergebruikt.



Dit symbool op een product betekent dat het product voldoet aan EU-richtlijn 2012/19/EU. Stel uzelf op de hoogte van de lokale procedures voor gescheiden inzameling van afval van elektrische en elektronische producten. Volg de lokale regels op en werp het product nooit samen met ander huisvuil weg. Als u oude producten correct verwijdert, voorkomt

u negatieve gevolgen voor het milieu en de volksgezondheid.

Milieu-informatie

Er is geen overbodig verpakkingsmateriaal gebruikt. We hebben ervoor gezorgd dat de verpakking gemakkelijk kan worden gescheiden in drie materialen: karton (de doos), polystyreen (buffer) en polyethyleen (zakken en afdekking). Het systeem bestaat uit materialen die kunnen worden gerecycled en opnieuw kunnen worden gebruikt wanneer het wordt gedemonteerd door een gespecialiseerd bedrijf. Houd u aan de plaatselijke regelgeving inzake het weggooien van verpakkingsmateriaal, lege batterijen en oude apparatuur.

Handelsmerkverklaring

Bluetooth

Het woordmerk en de logo's van Bluetooth® zijn gedeponeerde handelsmerken van Bluetooth SIG, Inc. en het gebruik daarvan door Gibson is onder licentie. Andere handelsmerken en merknamen zijn het eigendom van de respectieve eigenaren.

nfc

Het N-teken is een handelsmerk of gedeponeerd handelsmerk van NFC Forum, Inc. in de Verenigde Staten en in andere landen.



Dit is een KLASSE II apparaat met dubbele isolatie en zonder aarding.

3 Uw Bluetooth-luidspreker

Gefeliciteerd met uw aankoop en welkom bij Philips! Als u volledig wilt profiteren van de ondersteuning die Philips biedt, kunt u uw product registreren op www.philips.com/welcome.

Introductie

Met deze luidspreker kunt u:

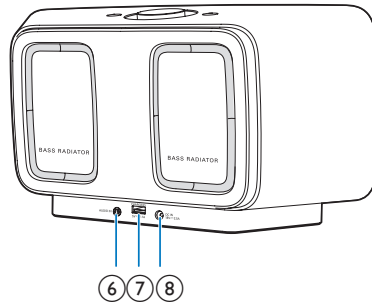
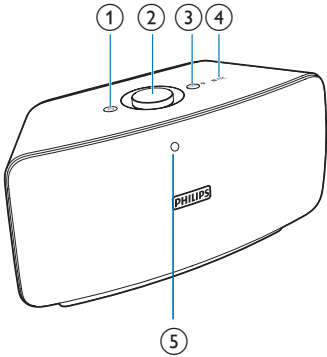
- naar audio van uw Bluetooth-apparaten of andere externe audioapparaten luisteren; en
- Laad de mobiele apparaten op via de USB-aansluiting.

Wat zit er in de doos?

Controleer de inhoud van het pakket:

- Apparaat
- AC/DC-adapter
- Voedingskabel
- Korte gebruikershandleiding
- Vouwblad 'Veiligheid en kennisgevingen'

Overzicht van de luidspreker



- ① **⏻**
 - Hiermee schakelt u de luidspreker in.
 - Naar de stand-bymodus.
- ② **Volumeknop**
 - Pas het volume aan.
- ③ **PAIRING**
 - Hiermee opent u de Bluetooth-koppelmodus.
- ④ **NFC**
 - Hiermee kunt u via Bluetooth verbinding maken met een NFC-apparaat.
- ⑤ **LED-indicator**
- ⑥ **AUDIO IN**
 - Sluit een extern audioapparaat aan.
- ⑦ **CHARGING**
 - Hiermee kunt u mobiele apparaten opladen in de voedingsmodus.
- ⑧ **DC IN**
 - Sluit de netspanning aan.

4 Aan de slag

Volg altijd de instructies in dit hoofdstuk op volgorde.

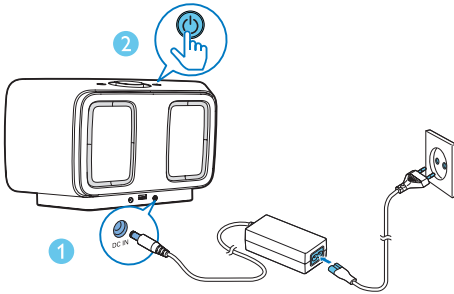
Op netspanning aansluiten

! Let op

- Risico op beschadiging! Controleer of de spanning van de voedingsbron overeenkomt met de spanning die staat vermeld op de achter- of onderzijde van de luidspreker.
- Risico op elektrische schok! Wanneer u de wisselstroomadapter loskoppelt, moet u altijd de stekker uit het stopcontact halen. Trek nooit aan het snoer.

Sluit de netspanningsadapter aan op:

- de **DC IN**-aansluiting van de luidspreker;
- het stopcontact.



Inschakelen

Druk op ϕ .

- ↳ De luidspreker schakelt over naar de Bluetooth-modus.
- ↳ Het LED-lampje knippert blauw.

Overschakelen naar de stand-bymodus

De luidspreker schakelt in de volgende situaties over naar de stand-bymodus:

- Druk als het systeem is ingeschakeld op ϕ .
- Er wordt 15 minuten geen audio afgespeeld en er wordt niet op een toets gedrukt.

Activeren vanuit de stand-bymodus

- Druk in de stand-bymodus op ϕ of **PAIRING**.
- Raak de NFC-tag aan met uw mobiele telefoon.

Status LED-lampje

Modus	LED-status
Stand-bymodus	Constant rood.
Bluetooth-modus	Knippert blauw tijdens het tot stand brengen van een verbinding of tijdens het wachten op koppeling; brandt onafgebroken blauw nadat de verbinding tot stand is gebracht. Knippert kort blauw wanneer het volume het maximum/minimum heeft bereikt.
Audio-in-modus:	Constant groen. Knippert kort groen wanneer het volume het maximum/minimum heeft bereikt.

5 Bluetooth-apparaten gebruiken

Met deze luidspreker kunt u naar audio van een Bluetooth-apparaat luisteren.

Een apparaat verbinden

Opmerking

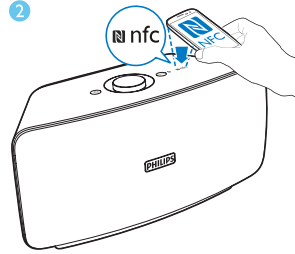
- Controleer of uw Bluetooth-apparaat compatibel is met deze luidspreker.
- Raadpleeg de gebruikershandleiding om te controleren of het apparaat compatibel is met Bluetooth voordat u het apparaat met deze luidspreker koppelt.
- De luidspreker heeft een geheugenfunctie voor maximaal 8 gekoppelde apparaten.
- Controleer of de Bluetooth-functie is ingeschakeld op uw apparaat en uw apparaat zichtbaar is voor alle andere Bluetooth-apparaten.
- Obstakels tussen deze luidspreker en het Bluetooth-apparaat kunnen het werkbereik verminderen.
- Houd dit systeem uit de buurt van andere elektronische apparatuur die voor storing kan zorgen.

Optie 1: een apparaat verbinden via NFC

NFC (Near Field Communication) is een technologie die draadloze communicatie met kort bereik tussen verschillende NFC-apparaten, zoals mobiele telefoons en IC-apparaten mogelijk maakt.

Als uw Bluetooth-apparaat NFC ondersteunt, kunt u het eenvoudig met deze luidspreker verbinden.

- 1 Schakel NFC en Bluetooth in op het apparaat (raadpleeg de gebruikershandleiding van het apparaat).
- 2 Raak de NFC-tag boven op de luidspreker aan met de achterkant van uw Bluetooth-apparaat.
↳ Het LED-lampje knippert blauw.



- 3 Volg de instructies op het scherm om het koppelen te voltooien en de verbinding tot stand te brengen.
↳ Nadat de apparaten zijn gekoppeld en de verbinding tot stand is gebracht, geeft de luidspreker twee pieptonen en brandt het LED-lampje onafgebroken blauw.

Optie 2: een apparaat handmatig verbinden

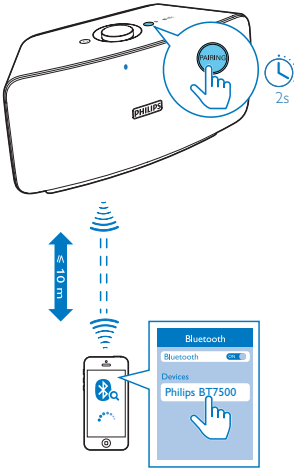
Opmerking

- Het werkbereik tussen deze luidspreker en een Bluetooth-apparaat is ongeveer 10 meter.
- De luidspreker schakelt bij inschakeling automatisch over naar de Bluetooth-koppelmodus.

- 1 Houd **PAIRING** 2 seconden ingedrukt om de Bluetooth-koppelmodus te activeren.
↳ Het LED-lampje knippert blauw.
- 2 Schakel op uw Bluetooth-apparaat Bluetooth in en zoek naar Bluetooth-apparaten die kunnen worden gekoppeld (raadpleeg de gebruikershandleiding van het apparaat).

3 Selecteer **[Philips BT7500]** op het apparaat om het koppelen te starten en een verbinding tot stand te brengen. Voer zo nodig het standaardwachtwoord "0000" in.

↳ Nadat de apparaten zijn gekoppeld en de verbinding tot stand is gebracht, geeft de luidspreker twee pieptonen en brandt het LED-lampje onafgebroken blauw.



Afspelen vanaf Bluetooth-apparaat

Breng een Bluetooth-verbinding tot stand en speel audio af op het Bluetooth-apparaat.

↳ De audio wordt van uw Bluetooth-apparaat naar de luidspreker gestreamd.

Opmerking

- De luidspreker synchroniseert het volume met de gekoppelde Bluetooth-apparaten die volumesynchronisatie ondersteunen.
- Bluetooth-apparaten met iOS of Android 4.4 of hoger ondersteunen de synchronisatiefunctie.

De Bluetooth-koppelmodus openen

Houd **PAIRING** twee seconden ingedrukt wanneer de luidspreker in de stand-bymodus of de AUDIO IN-modus staat.

De verbinding met het Bluetooth-apparaat verbreken

- Deactiveer Bluetooth op uw apparaat; of
- Plaats het apparaat buiten het communicatiebereik.
 - ↳ Het LED-lampje knippert.

De Bluetooth-koppelgeschiedenis wissen:

Houd **PAIRING** langer dan 7 seconden ingedrukt.

Handmatig een verbinding met een vierde Bluetooth-apparaat maken

Het product kan met maximaal 3 Bluetooth-apparaten tegelijk worden verbonden. Als u een vierde apparaat op dit product wilt aansluiten, houdt dan **PAIRING** 2 seconden ingedrukt. Een inactief apparaat dat eerder is aangesloten, wordt dan uitgeschakeld zodat het vierde apparaat kan worden gekoppeld en verbonden.

6 Andere functies

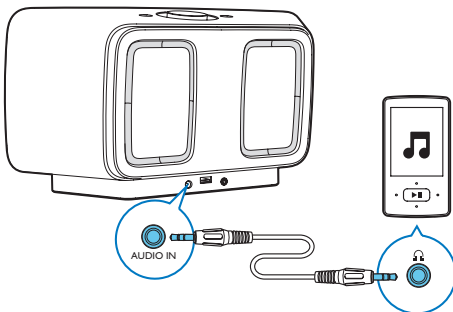
Naar een extern apparaat luisteren

Met deze luidspreker kunt u ook naar een extern audioapparaat zoals een MP3-speler luisteren.

Opmerking

- Wanneer er een extern audioapparaat is aangesloten, schakelt de luidspreker alleen over naar de Audio-in-modus als er geen Bluetooth-koppeling is of als het afspelen van muziek via Bluetooth is gepauzeerd.

- 1 Sluit een audio-invoerkabel (niet meegeleverd) met aan beide uiteinden een aansluiting van 3,5 mm aan op:
 - de **AUDIO IN**-aansluiting van deze luidspreker en
 - de hoofdtelefoonaansluiting op het externe apparaat.
- 2 Speel audio af op het externe apparaat (raadpleeg de desbetreffende gebruikershandleiding).



Opmerking

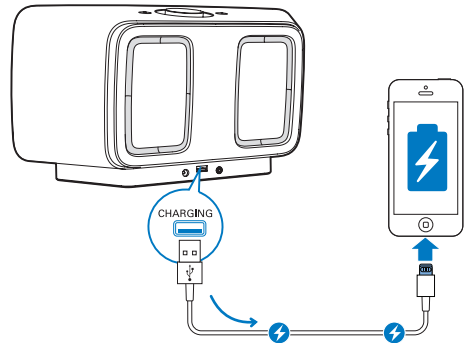
- Het LED-lampje brandt groen wanneer de luidspreker in de AUDIO IN-modus staat.

Uw mobiele apparaten opladen

U kunt uw mobiele apparaten opladen via de **CHARGING**-aansluiting.

Opmerking

- De USB-aansluiting is uitsluitend geschikt voor opladen.
- Gebruik een USB-kabel (niet meegeleverd) om de luidspreker op uw mobiele apparaat aan te sluiten.
 - ↳ Zodra het apparaat wordt herkend, wordt het opgeladen.



Volume aanpassen

Draai aan de volumeknop boven op de luidspreker om het geluid harder of zachter te zetten.

- Als het volume het minimum of maximum heeft bereikt, knippert het LED-lampje kort blauw (Bluetooth-modus) of groen (AUDIO IN-modus).

7 Productinformatie

Opmerking

- Productinformatie kan zonder voorafgaande kennisgeving worden gewijzigd.

Stroomverbruik in stand-by	< 0,5 W
Afmetingen - apparaat (b x h x d)	335 x 180 x 145 mm
Gewicht - apparaat	2,2 kg

Specificaties

Versterker

Nominaal uitgangsvermogen	2 x 15 W
Frequentierespons	63 - 20 kHz, ±3 dB
Signaal-ruisverhouding	> 72 dBA
Harmonische vervorming	< 1%
Audio-invoer	650 mV RMS

Bluetooth

Bluetooth-versie	V3.0
Ondersteunde profielen	A2DP, AVRCP
Bereik	10 m (vrije ruimte)

Algemene informatie

Netspanning	Merknaam: PHILIPS; Model: AS600-180-AA250 Invoer: 100-240 V~, 50/60 Hz, 1,5 A; Uitgang: 18,0 V = 2,5 A
Oplaadspanning en -stroom	5 V = 2,1 A
Stroomverbruik in werking	< 20 W

8 Problemen oplossen



Waarschuwing

- Verwijder de behuizing van dit apparaat nooit.

Probeer het apparaat nooit zelf te repareren. Hierdoor wordt de garantie ongeldig. Als er zich problemen voordoen bij het gebruik van dit apparaat, controleer dan het volgende voordat u om service vraagt. Als het probleem onopgelost blijft, gaat u naar de website van Philips (www.philips.com/support). Als u contact opneemt met Philips, zorg er dan voor dat u het apparaat, het modelnummer en het serienummer bij de hand hebt.

Algemeen

Geen stroom

- Controleer of de netspanningsstekker van het apparaat goed is aangesloten.
- Zorg ervoor dat er stroom op het stopcontact staat.

Geen geluid of matig geluid

- Pas het volume aan op het product.
- Pas het volume aan op het verbonden apparaat.

Geen reactie van de luidspreker

- Start de luidspreker opnieuw op.

Het LED-lampje brandt groen en de luidspreker reageert niet wanneer ik op een willekeurige toets druk.

- De luidspreker bevindt zich in de demomodus. Houd ϕ 15 seconden ingedrukt om deze modus te sluiten.

Over Bluetooth-apparaten

De geluidskwaliteit is slecht nadat een Bluetooth-apparaat is aangesloten.

- De Bluetooth-ontvangst is slecht. Plaats het apparaat dichterbij dit product of verwijder obstakels die zich ertussen bevinden.

Kan geen verbinding maken met het apparaat.

- De Bluetooth-functie van het apparaat is niet ingeschakeld. Raadpleeg de handleiding van het apparaat voor informatie over het inschakelen van deze functie.
- Dit product is al verbonden met een ander Bluetooth-apparaat. Koppel dat apparaat los en probeer het vervolgens opnieuw.

De verbinding met het gekoppelde apparaat wordt voortdurend in- en uitgeschakeld.

- De Bluetooth-ontvangst is slecht. Plaats het apparaat dichterbij dit product of verwijder obstakels die zich ertussen bevinden.
- Bij sommige apparaten wordt de Bluetooth-verbinding automatisch uitgeschakeld om energie te besparen. Dit betekent niet dat er zich een storing in dit product voordoet.



2015 © Gibson Innovations Limited. All rights reserved.
This product has been manufactured by, and is sold under the responsibility of Gibson Innovations Ltd., and Gibson Innovations Ltd. is the warrantor in relation to this product. Philips and the Philips Shield Emblem are registered trademarks of Koninklijke Philips N.V. and are used under license from Koninklijke Philips N.V.

BT7500B_12_UM_V3.0

