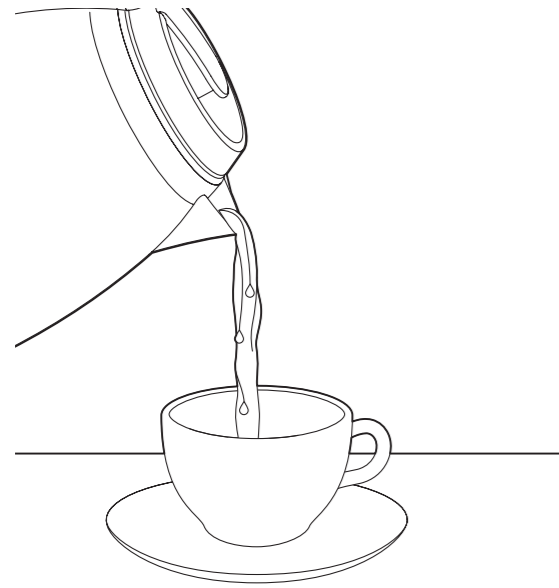


Always here to help you

Register your product and get support at www.philips.com/welcome

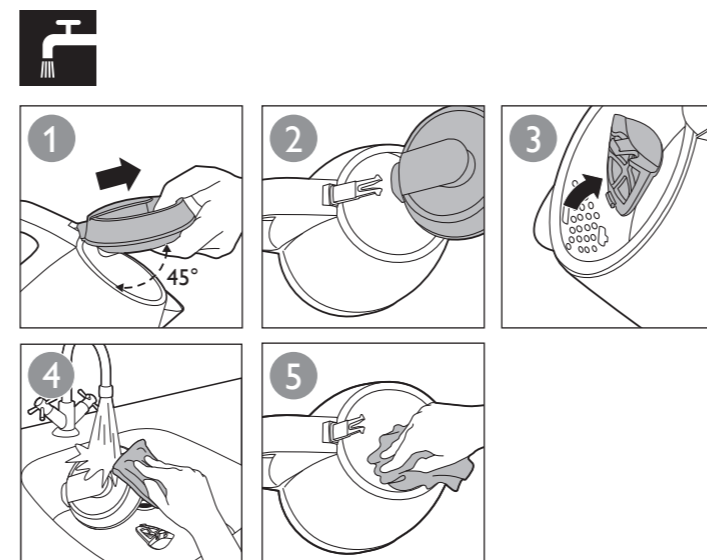
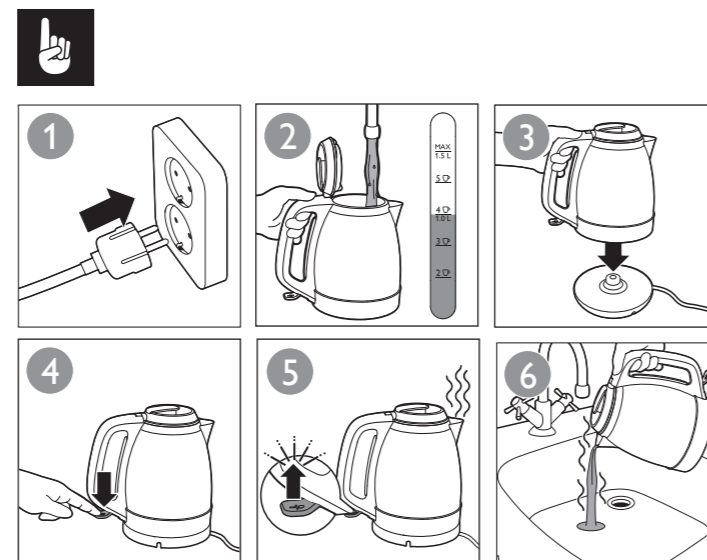
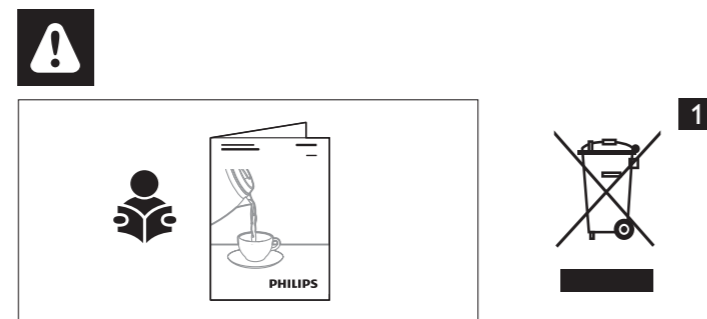
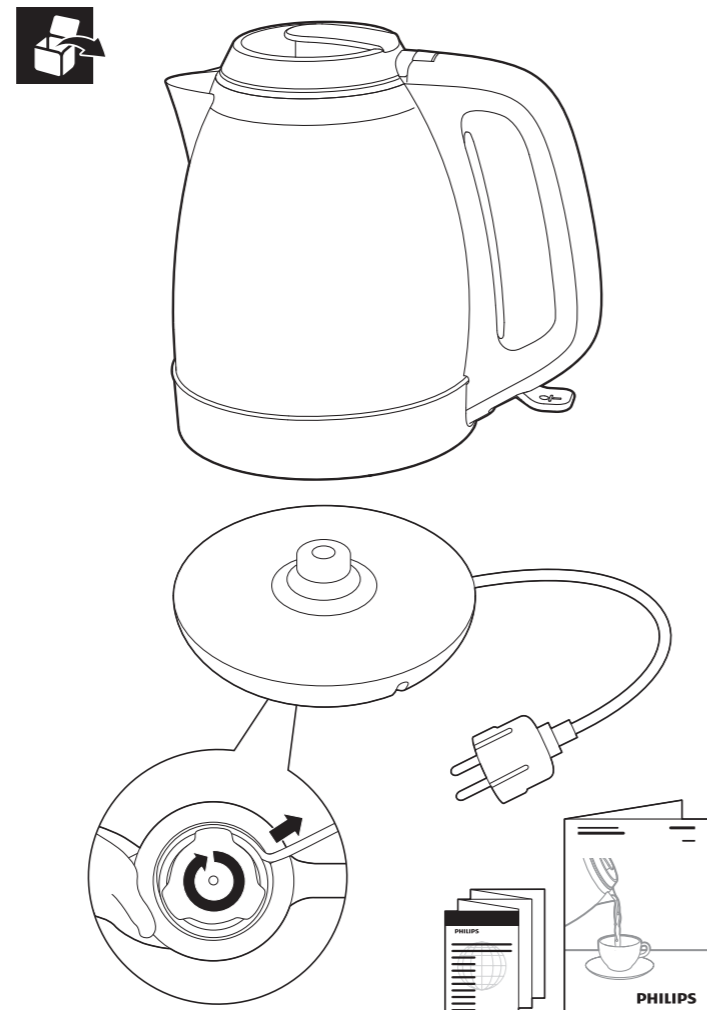


HD9302
HD9305



User manual

PHILIPS



ENGLISH

Introduction

Congratulations on your purchase and welcome to Philips!
To fully benefit from the support that Philips offers, register your product at www.philips.com/welcome.

Important

Read this important information carefully before you use the appliance and save it for future reference.

Warning

- Avoid spillage on the connector
- Do not misuse this kettle for other than its intended use to avoid potential injury
- Do not use the appliance if the plug, the mains cord, the base or the kettle itself is damaged. If the mains cord is damaged, you must have it replaced by Philips, a service centre authorised by Philips or similarly qualified persons in order to avoid a hazard.
- This appliance can be used by children aged from 8 years and above and by persons with reduced physical, sensory or mental capabilities or lack of experience and knowledge if they have been given supervision or instruction concerning use of the appliance in a safe way and if they understand the hazards involved. Cleaning and user maintenance shall not be made by children unless they are older than 8 and supervised. Keep the appliance and its cord out of reach of children aged less than 8 years.
- Children shall not play with the appliance.
- Keep the mains cord, the base and the kettle away from hot surfaces.
- Do not place the appliance on an enclosed surface (e.g. a serving tray), as this could cause water to accumulate under the appliance, resulting in a hazardous situation.
- Unplug the appliance and let it cool down before you clean it. Do not immerse the kettle or base in water or any other liquid. Only clean the appliance with a moist cloth and a mild cleaning agent.

Caution

- Only connect the appliance to an earthed wall socket.
- Only use the kettle in combination with its original base.
- The kettle is only intended for heating up and boiling water.
- Never fill the kettle beyond the maximum level indication. If the kettle has been overfilled, boiling water may be ejected from the spout and cause scalding.
- Be careful: the outside of the kettle and the water in it become hot during and some time after use. Only lift the kettle by its handle. Also beware of the hot steam that comes out of the kettle.
- This appliance is intended to be used in household and similar applications such as farm houses, bed and breakfast type environments, staff kitchen areas in shops, in offices and in other working environments and by clients in hotels, motels and other residential type environments.

- Do not operate the kettle on an inclined plane.
- Do not operate the kettle unless the element is fully immersed. Do not move while the kettle is switched on.

Boil-dry protection

This kettle is equipped with boil-dry protection: it switches off automatically if you accidentally switch it on with no or not enough water in it. Let the kettle cool down for 10 minutes and then lift the kettle off its base. Then the kettle is ready for use again.

Electromagnetic fields (EMF)

This Philips appliance complies with all standards regarding electromagnetic fields (EMF).

Cleaning

- Always unplug the base before you clean it
- Never immerse the kettle or its base in water.

Cleaning the kettle and the base

Clean the outside of the kettle and the base with a moistened soft cloth.

Caution: Do not let the moist cloth come into contact with the cord, the plug and the connector of the base.

Descaling the kettle

Depending on the water hardness in your area, scale may build up inside the kettle over time. Scale may affect the performance of the kettle. Descale the kettle regularly by following the instructions in this user manual.

We recommend the following descaling frequency:

- Once every 3 months for soft water areas (up to 18dH).
- Once every month for hard water areas (more than 18dH).

Use white vinegar (4% acetic acid) in step 6. Rinse the kettle and then boil twice (steps 11-14) to remove all vinegar.

Ordering accessories

To buy accessories or spare parts, visit www.shop.philips.com/service or go to your Philips dealer. You can also contact the Philips Consumer Care Centre in your country (see the worldwide guarantee leaflet for contact details).

Environment

- Do not throw away the appliance with the normal household waste at the end of its life, but hand it in at an official collection point for recycling. By doing this, you help to preserve the environment (Fig. 1).

Guarantee and support

If you need information or support, please visit www.philips.com/support or read the separate worldwide guarantee leaflet.

DANSK
Introduktion
Tillykke med dit køb og velkommen til Philips! <p>Få alle fordele af den support, som Philips tilbyder, ved at registrere dit produkt på www.philips.com/welcome.</p>
Vigtigt!

Læs disse vigtige oplysninger omhyggeligt igennem, inden apparatet tages i brug, og gem dem til eventuelt senere brug.

Advarsel

- Undgå spild på stikket
- Denne elkande må ikke misbruges ved anvendelse til andre formål, da der er risiko for personskade
- Brug ikke apparatet, hvis stik, netledning, basisenhed eller selve elkanden er beskadiget. Hvis netledningen beskadiges, må den kun udskiftes af Philips, et autoriseret Philips-serviceværksted eller en tilsvarende kvalificeret fagmand for at undgå enhver risiko.
- Dette apparat kan bruges af børn fra 8 år og opefter og personer med reducerede fysiske, sensoriske eller mentale evner eller manglende erfaring og viden, hvis de er blevet instrueret i sikker brug af apparatet og forstår de medfølgende risici. Rengøring og vedligeholdelse må ikke foretages af børn, medmindre de er over 8 år gamle og under opsyn. Hold apparatet og dets ledning uden for rækkevidde af børn under 8 år.
- Lad ikke børn lege med apparatet.
- Hold ledning, basisenhed og elkande væk fra varme flader.
- Undgå at stille apparatet på en lukket overflade (f.eks. en serveringsbakke), da vandet kan samle sig under apparatet, og en farlig situation derved kan opstå.
- Tag stikket ud af stikkontakten, og lad apparatet køle af, før det rengøres. Elkande og basisenhed må aldrig nedsænkes i vand eller anden væske. Apparatet må kun rengøres med en fugtig klud og et mildt rengøringsmiddel.

Forsigtig

- Apparatet må kun slttes til en stikkontakt med jordforbindelse.
- Elkanden må kun bruges sammen med den originale basisenhed.
- Elkanden er udelukkende beregnet til opvarmning eller kogning af vand.
- Overfyld aldrig elkanden til over det angivne maksimale niveau. Hvis elkanden er blevet overfyldt, kan der sprøjte kogende vand fra hældetuden, hvilket kan forårsage skoldning.

- Forsigtig:Ydersiden af elkanden og vandet i den bliver meget varme under brug og i et stykke tid efter brug. Løft altid elkanden i håndtaget.Vær også opmærksom på den varme damp, der kommer ud af elkanden.
- Dette apparat er beregnet til brug i hjemmet og andre lignende steder som gårde, bed and breakfast-steder, personalekøkkener i butikker, på kontorer og i andre arbejdspladser og af gæster på hoteller, moteller og andre værelser til udlejning.

Sikring mod tørkogning

Denne elkande er udstyret med en beskyttelsesfunktion mod tørkogning: Den slukker automatisk, hvis du kommer til at tænde for den uden vand i eller uden nok vand i. Lad elkanden køle af i 10 minutter, og løft derefter elkanden fra basisenheden. Derefter er elkanden klar til brug igen.

Elektromagnetiske felter (EMF)

Dette Philips-apparat overholder alle standarder i forhold til elektromagnetiske felter (EMF).

—Rengøring

- Tag altid stikket ud af stikkontakten, inden rengøring.
- Kom aldrig elkande eller basisenhed i vand.

—Rengøring af elkanden og basisenheden

Rengør ydersiden af elkanden og basisenheden med en fugtig, blød klud.

Forsigtig: Lad ikke den fugtige klud komme i kontakt med ledning, stik og basisenhedens tilslutning.

—Afkalkning af elkanden

Afhængigt af vandets hårdhed, hvor du bor, kan der med tiden aflejres kalk i elkanden. Kalk kan påvirke elkandens ydeevne. Afkalk elkanden regelmæssigt ved at følge instruktionerne i denne brugervejledning.

Vi anbefaler følgende afkalkningsfrekvens:

- En gang hver tredje måned i områder med blødt vand (op til 18 dH).
- En gang om måneden i områder med hårdt vand (over 18 dH).

Brug hvidvinseddike (4 % eddikesyre) i trin 6. Rens elkanden, og kog den derefter to gange (trin 11-14) for at fjerne al eddike.

—Bestilling af tilbehør

Du kan købe tilbehør eller reservedele på www.shop.philips.com/service eller hos din Philips-forhandler. Du kan også kontakte Philips Kundecenter i dit land (se folderen Worldwide Guarantee for kontaktoplysninger).

—Miljøhensyn

- Apparatet må ikke smides ud sammen med det almindelige husholdningsaffald, når det til sin tid kasseres. Aflever det i stedet på en kommunal genbrugsstation. På den måde er du med til at beskytte miljøet (fig. 1).

—Reklamationsret og support

Hvis du har brug for hjælp eller support, bedes du besøge www.philips.com/support eller læse i den separate folder "World-Wide Guarantee".

DEUTSCH

—Einführung

Herzlichen Glückwunsch zu Ihrem Kauf und willkommen bei Philips! Um den Support, den Philips bietet, vollständig zu nutzen, registrieren Sie Ihr Produkt unter www.philips.com/welcome.

—Wichtig!

Lesen Sie diese wichtigen Informationen vor dem Gebrauch des Geräts aufmerksam durch, und bewahren Sie sie für eine spätere Verwendung auf.

Warnung

- Vermeiden Sie ein Auslaufen von Wasser auf den Anschluss.
- Verwenden Sie den Wasserkocher nicht auf unsachgemäße Weise, um Verletzungen zu vermeiden.
- Benutzen Sie das Gerät nicht, wenn der Stecker, das Netzkabel, der Aufheizsockel oder der Wasserkocher selbst beschädigt ist. Um Gefährdungen zu vermeiden, darf ein defektes Netzkabel nur von einem Philips Service-Center, einer von Philips autorisierten Werkstatt oder einer ähnlich qualifizierten Person durch ein Original-Ersatzkabel ersetzt werden.
- Dieses Gerät kann von Kindern ab 8 Jahren und Personen mit verringerten physischen, sensorischen oder psychischen Fähigkeiten oder Mangel an Erfahrung und Kenntnis verwendet werden, wenn sie bei der Verwendung beaufsichtigt wurden oder Anweisung zum sicheren Gebrauch des Geräts erhalten und die Gefahren verstanden haben. Reinigung und Pflege des Geräts darf nicht von Kindern durchgeführt werden, außer Sie sind älter als 8 Jahre und beaufsichtigt. Bewahren Sie das Gerät und das Kabel außerhalb der Reichweite von Kindern unter 8 Jahren auf.
- Kinder dürfen nicht mit dem Gerät spielen.
- Halten Sie das Netzkabel, den Aufheizsockel und den Wasserkocher fern von heißen Oberflächen.
- Stellen Sie das Gerät nicht auf versiegelte Unterlagen (z. B. ein Serviertablett), da sich Wasser unter dem Gerät sammeln könnte, was zu Gefährdungen führen würde.
- Ziehen Sie vor dem Reinigen den Netzstecker aus der Steckdose, und lassen Sie das Gerät abkühlen.Tauchen Sie den Wasserkocher und den Aufheizsockel niemals in Wasser oder andere Flüssigkeiten. Reinigen Sie das Gerät nur mit einem feuchten Tuch und einem milden Reinigungsmittel.
- Schließen Sie das Gerät nur an eine geerdete Steckdose an.
- Benutzen Sie den Wasserkocher nur mit dem dazu gehörigen Aufheizsockel.
- Der Wasserkocher ist nur für das Aufheizen und Kochen von Wasser vorgesehen.

- Füllen Sie den Wasserkocher nicht bis über die maximale Füllstandsmarkierung hinaus.Wenn der Wasserkocher zu voll ist, kann kochendes Wasser aus dem Ausgießer austreten und Verbrühungen verursachen.
- Vorsicht: Die Außenseite des Wasserkochers und das enthaltene Wasser sind während und einige Zeit nach der Verwendung heiß. Heben Sie den Wasserkocher nur am Handgriff an.Vorsicht vor dem heißen Dampf, der aus dem Wasserkocher entweicht.
- Dieses Gerät ist für die Verwendung im Haushalt und in Einrichtungen wie Bauernhöfen, Frühstückspensionen, Mitarbeiterküchen in Geschäften, Büros und anderen Arbeitsumgebungen sowie für Kunden in Hotels, Motels und anderen Einrichtungen vorgesehen.

Trockengehschutz

Dieser Wasserkocher ist mit einem Trockengehschutz ausgestattet, der das Gerät ausschaltet, wenn Sie es versehentlich ohne Wasser oder bei zu geringem Wasserstand einschalten. Lassen Sie den Wasserkocher 10 Minuten lang abkühlen, und nehmen Sie ihn dann vom Aufheizsockel. Der Wasserkocher ist dann wieder betriebsbereit.

Elektromagnetische Felder

Dieses Philips Gerät erfüllt sämtliche Normen bezüglich elektromagnetischer Felder.

—Pflege

- Ziehen Sie vor dem Reinigen stets den Netzstecker des Aufheizsockels aus der Steckdose.
- Tauchen Sie den Wasserkocher oder den Aufheizsockel niemals in Wasser.

—Den Wasserkocher und Aufheizsockel reinigen

Reinigen Sie die Außenseite des Wasserkochers und den Aufheizsockel mit einem angefeuchteten, weichen Tuch.

Achtung:Achten Sie darauf, dass das feuchte Tuch nicht in Kontakt mit dem Netzkabel, dem Stecker und dem Anschluss des Aufheizsockels kommt.

—Den Wasserkocher entkalken

Abhängig von der Wasserhärte in Ihrer Region kann sich im Laufe der Zeit Kalk im Wasserkocher ablagern. Kalk kann die Leistung des Wasserkochers beeinträchtigen. Entkalken Sie den Wasserkocher regelmäßig anhand der folgenden Anweisungen in dieser Bedienungsanleitung. Wir empfehlen folgenden Entkalkungsabstand:

- Alle 3 Monate in Gebieten mit weichem Wasser (Härtegrad bis 18 dH).
- Einmal pro Monat in Gebieten mit hartem Wasser (Härtegrad über 18 dH).

Verwenden Sie Haushaltssessig (4 % Essigsäure) in Schritt 6. Spülen Sie den Wasserkocher aus, und kochen Sie dann zweimal Wasser auf (Schritt 11 - 14), um alle Essigrückstände zu entfernen.

—Zubehör bestellen

Um Zubehör oder Ersatzteile zu kaufen, gehen Sie auf www.shop.philips.com/service, oder suchen Sie Ihren Philips Händler auf. Sie können auch den Philips Kundendienst in Ihrem Land kontaktieren (entnehmen Sie die Kontaktdaten der internationalen Garantieschrift).

—Umwelt

- Werfen Sie das Gerät am Ende der Lebensdauer nicht in den normalen Hausmüll. Bringen Sie es zum Recycling zu einer offiziellen Sammelstelle. Auf diese Weise helfen Sie, die Umwelt zu schonen (Abb. 1).

—Garantie und Support

Für Unterstützung und weitere Informationen besuchen Sie die Philips Website unter www.philips.com/support, oder lesen Sie die internationale Garantieschrift.

ΕΛΛΗΝΙΚΑ
Εισαγωγή
Συγχαρητήρια για την αγορά σας και καλώς ήρθατε στη Philips! Για να επωφεληθείτε πλήρως από την υποστήριξη που προσφέρει η Philips, δηλώστε το προϊόν σας στη διεύθυνση www.philips.com/welcome .

—Σημαντικό!

Διαβάστε αυτές τις σημαντικές πληροφορίες προσεκτικά πριν χρησιμοποιήσετε τη συσκευή και φυλάξτε τις για μελλοντική αναφορά.

Προειδοποίηση

- Αποφύγετε τη διαρροή νερού στη σύνδεση
- Μην χρησιμοποιείτε το βραστήρα για διαφορετική από την προβλεπόμενη χρήση, καθώς μπορεί να προκληθεί τραυματισμός
- Μην χρησιμοποιείτε τη συσκευή αν το φις, το καλώδιο, η βάση ή η ίδια η συσκευή έχουν υποστεί φθορά. Αν το καλώδιο υποστεί φθορά, θα πρέπει να αντικατασταθεί από ένα κέντρο επισκευών εξουσιοδοτημένο από τη Philips ή από εξίσου εξειδικευμένα άτομα, προς αποφυγή κινδύνου.
- Αυτή η συσκευή μπορεί να χρησιμοποιηθεί από παιδιά ηλικίας 8 ετών και άνω, καθώς και από άτομα με περιορισμένες σωματικές, αισθητήριες ή διανοητικές ικανότητες ή χωρίς εμπειρία και γνώση, με την προϋπόθεση ότι τη χρησιμοποιούν υπό επίβλεψη ή έχουν λάβει οδηγίες σχετικά με την ασφαλή χρήση της και κατανοούν τους ενεχόμενους κινδύνους. Τα παιδιά δεν πρέπει να καθαρίζουν και να συντηρούν τη συσκευή παρά μόνον αν είναι ηλικίας άνω των 8 ετών και επιβλέπονται. Διατηρήστε τη συσκευή και το καλώδιό της μακριά από παιδιά ηλικίας κάτω των 8 ετών.
- Τα παιδιά δεν πρέπει να παίζουν με τη συσκευή.
- Κρατήστε το καλώδιο, τη βάση και το βραστήρα μακριά από ζεστές επιφάνειες.
- Μην τοποθετείτε τη συσκευή πάνω σε περικλειστη επιφάνεια (π.χ. ένα δίσκο σερβιρίσματος), καθώς το νερό ενδέχεται να συσσωρευτεί κάτω από τη συσκευή, δημιουργώντας μια επικίνδυνη κατάσταση.

- Αποσυνδέσετε τη συσκευή από την πρίζα και αφήστε την να κρυώσει προτού την καθαρίσετε. Μην βυθίζετε το βραστήρα ή τη βάση σε νερό ή σε οποιοδήποτε άλλο υγρό. Να καθαρίζετε τη συσκευή μόνο με ένα υγρό πανί και με ήπιο καθαριστικό.

Προσοχή

- Να συνδέετε τη συσκευή μόνο σε πρίζα με γείωση.
- Χρησιμοποιείτε το βραστήρα μόνο σε συνδυασμό με την αυθεντική βάση του.
- Ο βραστήρας προορίζεται μόνο για να ζεσταίνετε και να βράζετε νερό.
- Να μην γεμίζετε ποτέ το βραστήρα πάνω από την ένδειξη μέγιστης στάθμης. Σε αντίθετη περίπτωση, μπορεί να πεταχτεί καυτό νερό από το στόμιο και να ζεματιστείτε.
- Να είστε ιδιαίτερα προσεκτικοί, καθώς το εξωτερικό του βραστήρα αλλά και το νερό που περιέχει ζεσταίνονται τόσο κατά τη διάρκεια της χρήσης όσο και για κάποια ώρα μετά από αυτή. Να σηκώνετε πάντα το βραστήρα από τη λαβή του. Επίσης, να προσέχετε τον καυτό ατμό που βγαίνει από το βραστήρα.
- Αυτή η συσκευή προορίζεται για χρήση στο σπίτι και σε παρόμοια περιβάλλοντα, όπως εξοχικά, πανσιόν, κουζίνες προσωπικού σε καταστήματα, γραφεία και άλλα εργασιακά περιβάλλοντα, καθώς και από πελάτες σε ξενοδοχεία, πανδοχεία και άλλα περιβάλλοντα που προσφέρουν υπηρεσίες διαμονής.

Προστασία από βρασμό χωρίς νερό

Αυτός ο βραστήρας διαθέτει προστασία βρασμού εν κενώ: αν ενεργοποιηθεί κατά λάθος χωρίς να περιέχει αρκετό νερό, απενεργοποιείται αυτόματα. Αφήστε το βραστήρα να κρυώσει για 10 λεπτά και στη συνέχεια αφαιρέστε τον από τη βάση του. Ο βραστήρας είναι και πάλι έτοιμος για χρήση.

Ηλεκτρομαγνητικά πεδία (EMF)

Η συγκεκριμένη συσκευή της Philips συμμορφώνεται με όλα τα πρότυπα που αφορούν τα ηλεκτρομαγνητικά πεδία (EMF).

■Καθάρισμα■

- Αποσυνδέετε πάντα τη βάση από την πρίζα πριν την καθαρίσετε
- Μην βυθίζετε ποτέ το βραστήρα ή τη βάση του σε νερό.

■Καθαρισμός του βραστήρα και της βάσης■

Καθαρίζετε το εξωτερικό του βραστήρα και τη βάση του με ένα βρεγμένο, μαλακό πανί.

Προσοχή: Μην αφήνετε το υγρό πανί να έρθει σε επαφή με το καλώδιο, το φις και τη σύνδεση της βάσης.

■Αφαίρεση αλάτων του βραστήρα■

Ανάλογα με τη σκληρότητα του νερού στην περιοχή σας, από καιρό σε καιρό μπορεί να συσσωρεύονται άλατα στο εσωτερικό του βραστήρα. Τα άλατα μπορεί να επηρεάσουν την απόδοση του βραστήρα. Να καθαρίζετε τακτικά τα άλατα, ακολουθώντας τις οδηγίες σε αυτό το εγχειρίδιο χρήσης. Συνιστούμε την εξής συχνότητα αφαλάτωσης:

- Μία φορά κάθε 3 μήνες για περιοχές με μαλακό νερό (έως 18 dH).
- Μία φορά το μήνα για περιοχές με σκληρό νερό (περισσότερο από 18 dH).

Χρησιμοποιήστε λευκό ξίδι (4% ακετικό οξύ) στο βήμα 6. Ξεπλύνετε το βραστήρα και βράστε το νερό 2 φορές (βήματα 11-14) για να αφαιρέσετε όλο το ξίδι.

■Παραγγελία εξαρτημάτων■

Για να αγοράσετε εξαρτήματα ή ανταλλακτικά, ανατρέξτε στη διεύθυνση **www.shop.philips.com/service** ή απευθυνθείτε στον τοπικό αντιπρόσωπο της Philips. Μπορείτε επίσης να επικοινωνήσετε με το Κέντρο Εξυπηρέτησης Καταναλωτών της Philips στη χώρα σας (θα βρείτε τα στοιχεία επικοινωνίας στο φυλλάδιο της διεθνούς εγγύησης).

■Περιβάλλον■

- Στο τέλος της ζωής της συσκευής μην την πετάξετε μαζί με τα συνηθισμένα απορρίμματα του σπιτιού σας, αλλά παραδώστε την σε ένα επίσημο σημείο συλλογής για ανακύκλωση. Με αυτόν τον τρόπο θα συμβάλετε στην προστασία του περιβάλλοντος (Εικ. 1).

■Εγγύηση και υποστήριξη■

Αν χρειάζεστε πληροφορίες ή υποστήριξη, επισκεφτείτε τη διεύθυνση **www.philips.com/support** ή διαβάστε το ξεχωριστό φυλλάδιο της διεθνούς εγγύησης.

ESPAÑOL
■Introducción■
<p>Enhorabuena por su adquisición y bienvenido a Philips Para poder beneficiarse por completo de la asistencia que ofrece Philips, registre el producto en: www.philips.com/welcome.</p>
■Importante■
<p>Antes de usar el aparato, lea atentamente esta información importante y consérvela por si necesitara consultarla en el futuro.</p>

Advertencia

- Evite salpicaduras en el conector.
- No utilice esta hervidora con otros fines distintos a los previstos para evitar posibles lesiones.
- No utilice el aparato si el enchufe, el cable de alimentación, la base o la propia hervidora están dañados. Si el cable de alimentación está dañado, debe ser sustituido por Philips o por un centro de servicio autorizado por Philips, con el fin de evitar situaciones de peligro.
- Este aparato puede ser usado por niños a partir de 8 años y por personas con su capacidad física, psíquica o sensorial reducida y por quienes no tengan los conocimientos y la experiencia necesarios, si han sido supervisados o instruidos acerca del uso del aparato de forma segura y siempre que sepan los riesgos que conlleva su uso. Los niños no deben llevar a cabo la limpieza ni el mantenimiento a menos que

tengan más de 8 años o sean supervisados. Mantenga el aparato y el cable fuera del alcance de los niños menores de 8 años.

- No permita que los niños jueguen con el aparato.
- Mantenga el cable de alimentación, la base y la hervidora alejados de superficies calientes.
- No coloque el aparato sobre una superficie cubierta, ya que el agua podría acumularse bajo el aparato, provocando una situación de peligro.
- Desenchufe el aparato y deje que se enfríe antes de limpiarlo. No sumerja la hervidora ni la base en agua u otros líquidos. Limpie el aparato únicamente con un paño húmedo y un producto de limpieza suave.

Precaución

- Conecte el aparato solo a un enchufe con toma de tierra.
- Utilice la hervidora sólo con su base original.
- Esta hervidora está diseñada únicamente para calentar y hervir agua.
- No llene nunca la hervidora por encima de la indicación de nivel máximo. Si la llena en exceso, el agua hirviendo podría salir por la boquilla y producir quemaduras.
- Tenga cuidado: la parte exterior de la hervidora y el agua que contiene pueden calentarse considerablemente durante el uso de la hervidora y mantener esta temperatura incluso después de que haya transcurrido un tiempo del uso. Coja siempre la hervidora por el asa. Tenga cuidado también con el vapor caliente que sale de la hervidora.
- Este aparato está diseñado para utilizarlo en entornos domésticos o similares como: viviendas de granjas, hostales en los que se ofrecen desayunos, zona de cocina en tiendas, oficinas y otros entornos laborales, y por clientes de hoteles, moteles y entornos residenciales de otro tipo.

Protección contra hervido en seco

Esta hervidora cuenta con un dispositivo de protección contra el hervido sin agua: se apaga automáticamente si se enciende de forma accidental estando vacía o si no tiene suficiente agua. Deje que la hervidora se enfríe durante 10 minutos y, a continuación, retírela de su base. La hervidora estará lista para usar de nuevo.

Campos electromagnéticos (CEM)

Este aparato Philips cumple todos los estándares sobre campos electromagnéticos (CEM).

■Limpieza■

- Desenchufe siempre la base antes de limpiarla.
- No sumerja nunca la hervidora ni su base en agua.

■Limpieza de la hervidora y de la base■

Limpie la hervidora y la base por fuera con un paño humedecido.

Precaución: No deje que el paño húmedo entre en contacto con el cable, el enchufe y el conector de la base.

■Eliminación de los depósitos de cal■

En función de la dureza del agua de su zona, la cal se puede acumular en el interior de la hervidora con el tiempo. La cal puede afectar al rendimiento de la hervidora. Elimine los depósitos de cal de su hervidora con regularidad siguiendo las instrucciones que encontrará en este manual de usuario.

Le recomendamos la siguiente frecuencia de eliminación de los depósitos de cal:

- Una vez cada 3 meses para zonas de agua blanda (hasta 18 dH).
- Una vez al mes para zonas de agua dura (más de 18 dH).

Utilice vinagre blanco (4 % de ácido acético) en el paso 6. Enjuague la hervidora y, a continuación, hierva dos veces (pasos 11-14) para eliminar todo el vinagre.

■Solicitud de accesorios■

Para comprar accesorios o piezas de repuesto, visite **www.shop.philips.com/service** o acuda a su distribuidor de Philips. También puede ponerse en contacto con el Servicio de Atención al Cliente de Philips en su país (consulte el folleto de garantía mundial para encontrar los datos de contacto).

■Medio ambiente■

- Al final de su vida útil, no tire el aparato junto con la basura normal del hogar. Llévelo a un punto de recogida oficial para su reciclado. De esta manera, ayudará a conservar el medio ambiente (Fig. 1).

■Garantía y asistencia■

Si necesita asistencia o información, visite **www.philips.com/support** o lea el folleto de garantía mundial independiente.

SUOMI
■Johdanto■
<p>Onnittelut hankinnastasi ja tervetuloa Philips-tuotteiden käyttäjäksi! Käytä hyväksesi Philipsin tuki ja rekisteröi tuote osoitteessa www.philips.com/welcome.</p>
■Tärkeää!■
<p>Lue nämä tärkeät tiedot huolellisesti ennen laitteen ensimmäistä käyttökertaa ja säilytä ne vastaisen varalle.</p>

Varoitus

- Älä läikytä nestettä liitimeen.
- Älä käytä vedenkeitintä muuhun kuin sen varsinaiseen tarkoitukseen, jotta vältät mahdolliset vahingot.
- Älä käytä laitetta, jos sen liitäntä, virtajohto, alusta tai itse keitin on vahingoittunut. Jos virtajohto on vahingoittunut, se on oman turvallisuutesi vuoksi hyvä vaihdattaa Philipsin valtuuttamassa huoltoliikkeessä tai muulla ammattitaitoisella korjaajalla.
- Laitetta voivat käyttää myös yli 8-vuotiaat lapset ja henkilöt, joiden fyysinen tai henkinen toimintakyky on rajoittunut tai joilla ei ole kokemusta tai tietoa laitteen käytöstä, jos heitä on neuvottu laitteen turvallisesta käytöstä tai tarjolla on turvallisen käytön edellyttämä valvonta ja jos he ymmärtävät laitteeseen liittyvät vaarat. Lasten ei saa antaa puhdistaa tai huoltaa laitetta ilman valvontaa. Pidä laite ja sen johto alle 8-vuotiaiden lasten ulottumattomissa.
- Lasten ei pidä leikkiä laitteella.

- Älä laske virtajohtoa, alustaa ja laitetta kuumille pinnoille.
- Älä aseta laitetta alustalle, jossa vesi voi kerääntyä laitteen alle (esim. tarjotin). Veden kerääntyminen saattaa aiheuttaa vaaratilanteen.
- Irrota pistoke pistorasiasta ja anna laitteen jäähtyä ennen puhdistamista. Älä upota keitintä tai alustaa veteen tai muuhun nesteeseen. Käytä laitteen puhdistamiseen vain kosteaa liinaa ja mietoa puhdistusainetta.

Varoitus

- Liitä laite vain maadoitettuun pistorasiaan.
- Käytä vedenkeitintä vain sen alkuperäisen alustan kanssa.
- Vedenkeitin on tarkoitettu vain veden lämmittämiseen tai keittämiseen.
- Älä täytä vedenkeitintä enimmäistäyttömerkin yli. Jos vedenkeitin on liian täynnä, kiehuvaa vettä voi roiskua kaatonokasta.
- Keittimen ulkopinta ja vesi sen sisällä kuumentuvat käytön aikana ja ovat kuumia jonkin aikaa käytön jälkeen. Nosta vedenkeitin aina kahvasta. Varo laitteesta tulevaa kuumaa höyryä.
- Laite on tarkoitettu kotitalouskäyttöön ja vastaaviin, kuten: henkilökunnan keittiöt kaupoissa, toimistoissa ja muissa työympäristöissä, maatilamajoitus, asiakkaat hotelleissa, motelleissa ja muissa asuinympäristöissä, aamiaismajoitus.

Ylikuumenemissuoja

Vedenkeittimessä on ylikuumenemissuoja. Kytkin katkaisee automaattisesti virran vedenkeittimestä, jos vedenkeitin on vahingossa käynnistetty tyhjänä tai jos vettä ei ole tarpeeksi. Anna keittimen jäähtyä 10 minuuttia ja nosta se irti alustasta. Vedenkeitin on taas käyttövalmis.

Sähkömagneettiset kentät (EMF)

Tämä Philips-laite vastaa kaikkia sähkömagneettisia kenttiä (EMF) koskevia standardeja.

■Puhdistaminen■

- Irrota aina pistoke pistorasiasta ennen laitteen puhdistamista.
- Älä koskaan upota vedenkeitintä tai sen alustaa veteen.

■Vedenkeittimen ja alustan puhdistaminen■

Pyyhi vedenkeittimen ja alustan ulkopinnat puhtaaksi pehmeällä, kostealla liinalla.

Varoitus: huolehti siitä, ettei kostea liina kosketa johtoa, pistoketta tai alustan liitintä.

■Vedenkeittimen kalkinpoisto■

Veden kovuudesta riippuen vedenkeittimeen voi ajan kuluessa kertyä kalkkia. Kalkki voi vaikuttaa vedenkeittimen tehoon. Poista kertynyt kalkki säännöllisesti tämän käyttöoppaan ohjeiden mukaan.

Kalkinpoisto on suositeltavaa tehdä:

- Kerran 3 kuukaudessa, jos vesi on pehmeää (enintään 18 dH).
 - Kerran kuukaudessa, jos vesi on kovaa (yli 18 dH).
- Käytä ruokaetikkaa (4 % etikkaa) vaiheessa 6. Puhdista etikkejäämät huuhtelemalla kannu ja keittämällä siinä kaksi kannullista vettä (vaiheet 11–14).

■ **Tarvikkeiden tilaaminen**

Voit ostaa lisävarusteita ja varaosia osoitteesta **www.shop.philips.com/service** tai Philips-jälleenmyyjältä.Voit myös ottaa yhteyttä Philipsin paikalliseen kuluttajapalvelukeskukseen (katso yhteystiedot kansainvälisestä takuulehtisestä).

■ **Ympäristöasiaa**

- Älä hävitä vanhaa laitetta tavallisen talousjätteen mukana, vaan toimita se valtuutettuun kierrätyspisteeseen. Näin autat vähentämään ympäristölle aiheutuvia haittavaikutuksia (kuva 1).

■ **Takuu ja tuki**

Jos haluat tukea tai lisätietoja, käy Philipsin verkkosivuilla osoitteessa **www.philips.com/support** tai lue erillinen kansainvälinen takuulehtinen.

FRANÇAIS

■ **Introduction**

Félicitations pour votre achat et bienvenue dans l'univers Philips ! Pour profiter pleinement de l'assistance offerte par Philips, enregistrez votre produit à l'adresse suivante : www.philips.com/welcome.

■ **Important**

Lisez attentivement ces informations importantes avant d'utiliser l'appareil et conservez-les pour un usage ultérieur.

Avertissement

- Évitez les éclaboussures sur le connecteur
- N'utilisez pas la bouilloire de façon incorrecte pour éviter tout risque de blessure
- N'utilisez pas l'appareil si la fiche, le cordon d'alimentation, le socle ou la bouilloire elle-même est endommagé(e). Si le cordon d'alimentation est endommagé, il doit être remplacé par Philips, par un Centre Service Agréé Philips ou par un technicien qualifié afin d'éviter tout accident.
- Cet appareil peut être utilisé par des enfants âgés de 8 ans ou plus, des personnes dont les capacités physiques, sensorielles ou intellectuelles sont réduites ou des personnes manquant d'expérience et de connaissances, à condition que ces enfants ou personnes soient sous surveillance ou qu'ils aient reçu des instructions quant à l'utilisation sécurisée de l'appareil et qu'ils aient pris connaissance des dangers encourus. Le nettoyage et l'entretien ne doivent pas être réalisés par des enfants sauf s'ils sont âgés de plus de 8 ans et sous surveillance. Tenez l'appareil et son cordon hors de portée des enfants de moins de 8 ans.
- Les enfants ne doivent pas jouer avec l'appareil.
- Tenez le cordon d'alimentation, le socle et la bouilloire à l'écart des surfaces chaudes.

- Ne placez pas l'appareil sur une surface avec rebords (un plateau par exemple) car l'eau pourrait s'accumuler sous l'appareil et provoquer un accident.
- Débranchez l'appareil et laissez-le refroidir avant de le nettoyer. N'immergez en aucun cas la bouilloire ou le socle dans l'eau ni dans tout autre liquide. Nettoyez l'appareil uniquement à l'aide d'un chiffon humide et d'un détergent doux.

Attention

- Branchez l'appareil uniquement sur une prise secteur mise à la terre.
- N'utilisez la bouilloire qu'avec le socle d'origine.
- La bouilloire est uniquement conçue pour chauffer et bouillir de l'eau.
- Ne remplissez jamais la bouilloire au-delà de l'indication du niveau maximal. Si la bouilloire est trop remplie, de l'eau bouillante risque de s'échapper du bec verseur et de provoquer des brûlures.
- Attention : l'extérieur de la bouilloire et l'eau qu'elle contient deviennent très chauds pendant et quelque temps après son utilisation. Déplacez la bouilloire uniquement à l'aide de sa poignée. Faites également attention à la vapeur brûlante s'échappant de la bouilloire.
- Cet appareil est destiné à un usage domestique et dans des environnements similaires tels que les fermes, les chambres d'hôte, les cuisines destinées aux employés dans les entreprises, magasins et autres environnements de travail, les clients dans des hôtels, motels et autres environnements résidentiels.

Protection contre le fonctionnement à sec

Cette bouilloire est équipée d'une protection anti-marche à vide : elle s'éteint automatiquement si vous l'allumez accidentellement et qu'il n'y a pas ou pas assez d'eau dans le réservoir. Laissez la bouilloire refroidir pendant 10 minutes. Ensuite, soulevez-la de son socle. La bouilloire est de nouveau prête à l'emploi.

Champs électromagnétiques (CEM)

Cet appareil Philips est conforme à toutes les normes relatives aux champs électromagnétiques (CEM).

■ Nettoyage

- Débranchez toujours le socle avant de le nettoyer.
- Ne plongez jamais la bouilloire ou le socle dans l'eau.

■ Nettoyage de la bouilloire et du socle

Nettoyez l'extérieur et le socle de la bouilloire avec un chiffon doux et humide.

Attention : ne laissez pas le chiffon humide entrer en contact avec le cordon, la prise et le connecteur du socle.

■ Détartrage de la bouilloire

Selon la dureté de l'eau dans votre région, des dépôts de calcaire peuvent se former progressivement à l'intérieur de la bouilloire. Le calcaire peut affecter les performances de la bouilloire. Détartrez régulièrement la bouilloire en suivant les instructions de ce manuel d'utilisation.

Il est conseillé de détartrer votre appareil comme suit :

- tous les 3 mois si votre eau est douce (jusqu'à 18 TH) ;
- chaque mois si votre eau est dure (supérieure à 18 TH).

Utilisez du vinaigre blanc (4 % d'acide acétique) à l'étape 6. Rincez la bouilloire et faites bouillir deux fois (étapes 11 à 14) pour enlever tout le vinaigre.

■ **Commande d'accessoires**

Pour acheter des accessoires ou des pièces de rechange, visitez le site Web **www.shop.philips.com/service** ou rendez-vous chez votre revendeur Philips. Vous pouvez aussi contacter le Service Consommateurs Philips de votre pays (voir le dépliant de garantie internationale pour les coordonnées).

■ **Environnement**

- Lorsqu'il ne fonctionnera plus, ne jetez pas l'appareil avec les ordures ménagères mais déposez-le à un endroit assigné à cet effet, où il pourra être recyclé.Vous contribuerez ainsi à la protection de l'environnement (Fig. 1).

■ **Garantie et assistance**

Si vous avez besoin d'une assistance ou d'informations supplémentaires, consultez le site Web **www.philips.com/support** ou lisez le dépliant séparé sur la garantie internationale.

ITALIANO

■ **Introduzione**

Congratulazioni per l'acquisto e benvenuto da Philips! Per usufruire di tutti i vantaggi offerti dal supporto Philips, effettuare la registrazione del prodotto presso il sito Web www.philips.com/welcome.

■ **Importante**

Prima di utilizzare l'apparecchio, leggere attentamente queste informazioni importanti e conservarle per eventuali riferimenti futuri.

Avviso

- Evitare la caduta di liquidi sul connettore
- Utilizzare il bollitore solo per l'uso per cui è stato costruito al fine di evitare possibili danni
- Non utilizzare l'apparecchio nel caso in cui la spina, il cavo di alimentazione, la base o il bollitore siano danneggiati. Nel caso in cui il cavo di alimentazione fosse danneggiato, dovrà essere sostituito presso i centri autorizzati Philips, i rivenditori specializzati oppure da personale debitamente qualificato, per evitare situazioni pericolose.

- Quest'apparecchio può essere usato da bambini di età superiore a 8 anni e da persone con capacità mentali, fisiche o sensoriali ridotte, prive di esperienza o conoscenze adatte, a condizione che tali persone abbiano ricevuto assistenza o formazione per utilizzare l'apparecchio in maniera sicura e capiscano i potenziali pericoli associati a tale uso. Le operazioni di pulizia e manutenzione possono essere effettuate solo da bambini di età superiore agli 8 anni. Tenere l'apparecchio e il relativo cavo lontano dalla portata di bambini di età inferiore agli 8 anni.
- Evitare che i bambini giochino con l'apparecchio.
- Tenere il cavo di alimentazione, la base e il bollitore lontano da superfici incandescenti.
- Non posizionare l'apparecchio su una superficie chiusa (ad esempio un vassoio da portata), poiché l'acqua potrebbe accumularsi sotto il sistema causando una situazione potenzialmente pericolosa.
- Prima di procedere alla pulizia, scollegare la spina dalla presa di corrente e lasciare raffreddare l'apparecchio. Non immergere il bollitore o la base in acqua o in altre sostanze liquide. Pulire l'apparecchio solo con un panno umido e un detergente delicato.

Attenzione

- Collegare l'apparecchio esclusivamente a una presa di messa a terra.
- Utilizzare il bollitore solo in combinazione con la base originale.
- Il bollitore deve essere utilizzato esclusivamente per riscaldare e bollire l'acqua.
- Non riempire mai il bollitore oltre l'indicazione del livello massimo. Se il bollitore è stato riempito troppo, l'acqua in ebollizione potrebbe fuoriuscire dal beccuccio e causare bruciature.
- Prestare attenzione: la parte esterna del bollitore e l'acqua al suo interno diventano caldi durante e dopo l'uso. Alzare sempre il bollitore tramite l'impugnatura. Prestare inoltre attenzione al vapore caldo che fuoriesce dal bollitore.
- Questo apparecchio è destinato esclusivamente ad un uso domestico e applicazioni simili, ad esempio aree ristoro per il personale di negozi, uffici e altri ambienti di lavoro, aziende agricole, servizi offerti ai clienti di alberghi, hotel e altri luoghi residenziali, bed and breakfast e ambienti analoghi.

Protezione contro il funzionamento a secco

Questo bollitore è dotato di un sistema di protezione contro il funzionamento a secco: il bollitore si spegnerà automaticamente se viene acceso accidentalmente senza la presenza di acqua al suo interno. Lasciare raffreddare il bollitore per 10 minuti, quindi alzarlo dalla base. Il dispositivo può quindi essere utilizzato nuovamente.

Campi elettromagnetici (EMF)

Questo apparecchio Philips è conforme a tutti gli standard relativi ai campi elettromagnetici (EMF).

■ Pulizia

- scollegate sempre la base prima di pulire l'apparecchio.
- Non immergete mai il bollitore o la base in acqua.

■ Pulizia del bollitore e della base

Pulire la parte esterna del bollitore e la base con un panno morbido inumidito.

Attenzione: evitare che il panno umido entri a contatto con il cavo, la spina o il connettore della base.

■ Eliminazione del calcare

A seconda della durezza dell'acqua nella zona in cui si vive, è possibile che il calcare si accumuli con il tempo all'interno del bollitore. Il calcare può influire negativamente sulle prestazioni del bollitore. Eseguire la pulizia anticalcare regolarmente seguendo le istruzioni di questo manuale. Consigliamo il seguente programma di pulizia anticalcare:

- Una volta ogni 3 mesi se utilizzate acqua dolce (fino a 18 dH).
- Una volta al mese se utilizzate acqua dura (superiore a 18 dH).

Utilizzare l'aceto di vino bianco (4% di acido acetico) nel passaggio 6. Sciacquare il bollitore, quindi far bollire l'acqua due volte (passaggi 11-14) per rimuovere l'aceto.

■ **Ordinazione degli accessori**

Per acquistare accessori o parti di ricambio, visitate il sito Web **www.shop.philips.com/service** o recatevi presso il vostro rivenditore Philips. È possibile contattare anche l'assistenza clienti Philips del proprio paese (vedere il foglio della garanzia internazionale per i dettagli di contatto).

■ **Tutela dell'ambiente**

- Per contribuire a preservare l'ambiente, non smaltire l'apparecchio tra i rifiuti domestici In questo modo è possibile tutelare l'ambiente (Fig. 1).

■ **Garanzia e assistenza**

Per assistenza o informazioni, visitate il sito Web all'indirizzo **www.philips.com/support** oppure leggete l'opuscolo della garanzia internazionale.

NEDERLANDS

Introductie

Gefeliciteerd met uw aankoop en welkom bij Philips! Registreer uw product op www.philips.com/welcome om optimaal gebruik te kunnen maken van de door Philips geboden ondersteuning.

Belangrijk!

Lees deze belangrijke informatie zorgvuldig door voordat u het apparaat gaat gebruiken. Bewaar het boekje om het indien nodig later te kunnen raadplegen.

Waarschuwing

- Voorkom morsen op de aansluiting
- Gebruik de waterkoker niet voor andere doeleinden dan waarvoor deze is bedoeld om mogelijk letsel te voorkomen
- Gebruik het apparaat niet indien de stekker, het netsnoer, de voet of de waterkoker zelf beschadigd is. Indien het netsnoer beschadigd is, moet u het laten vervangen door Philips, een door Philips geautoriseerd servicecentrum of personen met vergelijkbare kwalificaties om gevaar te voorkomen.
- Dit apparaat kan worden gebruikt door kinderen vanaf 8 jaar en door personen met verminderde lichamelijke, zintuiglijke of geestelijke capaciteiten of weinig ervaring en kennis, mits zij het apparaat onder toezicht gebruiken of instructies hebben gekregen aangaande het veilig gebruik van het apparaat, en zij de gevaren van het gebruik begrijpen. Reiniging en onderhoud mogen alleen door kinderen worden uitgevoerd die ouder zijn dan 8 en alleen onder toezicht. Houd het apparaat en het snoer buiten bereik van kinderen die jonger zijn dan 8 jaar oud.
- Kinderen mogen niet met het apparaat spelen.
- Houd het netsnoer, de voet en de waterkoker uit de buurt van hete oppervlakken.
- Plaats het apparaat niet op een oppervlak met een rand eromheen (bijv. een dienblad). Doet u dit wel, dan is de kans aanwezig dat er water onder het apparaat terechtkomt, wat kan leiden tot een gevaarlijke situatie.
- Haal de stekker uit het stopcontact en laat het apparaat afkoelen voordat u het gaat schoonmaken. Dompel de waterkoker en de voet niet in water of een andere vloeistof. Maak het apparaat alleen schoon met een vochtige doek en een mild schoonmaakmiddel.
- Let op**
- Sluit het apparaat uitsluitend aan op een geaard stopcontact.
- Gebruik de waterkoker alleen met de bijbehorende voet.
- De waterkoker is alleen bedoeld voor het verwarmen en koken van water.

- Vul de waterkoker nooit voorbij het aangegeven maximumniveau. Als er te veel water in de waterkoker zit, kan er kokend water uit de schenktoit naar buiten spatten en verbranding veroorzaken.
- Be careful: the outside of the kettle and the water in it become hot during and some time after use. Til de waterkoker alleen op aan het handvat. Pas ook op voor de hete stoom die uit de waterkoker komt.
- Dit apparaat is bedoeld voor huishoudelijk en soortgelijk gebruik zoals: in boerderijen; in Bed & Breakfast-achtige omgevingen; in keukens (voor personeel) in winkels, kantoren en andere werkomgevingen; door gasten in hotels, motels en andere verblijfsaccommodaties.

Droogkookbeveiliging

Deze waterkoker is voorzien van een droogkookbeveiliging: de waterkoker schakelt automatisch uit als deze per ongeluk wordt ingeschakeld zonder dat er water in zit of als er onvoldoende water in zit. Laat het apparaat 10 minuten afkoelen en til vervolgens de waterkoker van de voet. De waterkoker is nu weer klaar voor gebruik.

- Elektromagnetische velden (EMV)** Dit Philips-apparaat voldoet aan alle richtlijnen met betrekking tot elektromagnetische velden (EMV).

Schoonmaken

- Haal altijd de stekker uit het stopcontact voordat u de voet schoonmaakt.
- Dompel de waterkoker of de voet nooit in water.

De waterkoker en de voet schoonmaken

Maak de buitenkant van de waterkoker en de voet schoon met een vochtige zachte doek.

Let op: voorkom dat de vochtige doek in contact komt met het snoer, de stekker en de aansluiting van de voet.

De waterkoker ontkalken

Afhankelijk van de waterhardheid in uw gebied, kan er na een tijdje kalkvorming optreden in de waterkoker. Kalk kan de goede werking van de waterkoker beïnvloeden. Ontkalk de waterkoker regelmatig en volg daarbij de instructies in deze gebruiksaanwijzing.

Wij raden de volgende ontkalkingsfrequentie aan:

- Eén keer per 3 maanden als u zacht water gebruikt (tot 18 dH).
- Eén keer per maand als u hard water gebruikt (meer dan 18 dH).

Gebruik blanke azijn (4% azijnzuur) in stap 6. Spoel de waterkoker en kook dan tweemaal (stap 11-14) om alle azijn te verwijderen.

Accessoires bestellen

Ga naar www.shop.philips.com/service of uw Philips-dealer om accessoires of reserveonderdelen aan te schaffen. U kunt ook contact opnemen met het Philips Consumer Care Centre in uw land (zie het 'worldwide guarantee'-vouwblad voor contactgegevens).

Milieu

- Deponeer het apparaat aan het einde van de levensduur niet bij het normale huisvuil, maar lever het in op een door de overheid aangewezen inzamelpunt om het te laten recyclen. Op die manier levert u een bijdrage aan een schonere leefomgeving (afb. 1).

Garantie en ondersteuning

Als u informatie of ondersteuning nodig hebt, ga dan naar www.philips.com/support of lees het 'worldwide guarantee'-vouwblad.

NORSK

Introduksjon

Gratulerer med kjøpet og velkommen til Philips. Hvis du vil ha fullt utbytte av støtten som Philips tilbyr, kan du registrere produktet påwww.philips.com/welcome.

Viktig

Les denne viktige informasjonen nøye før du bruker apparatet, og ta vare på den for senere referanse.

Advarsel

- Unngå søl på kontakten
- Ikke bruk denne hurtigkokeren til annet enn tilsiktet bruk. Dette er for å unngå potensielle skader.
- Ikke bruk apparatet hvis støpselet, ledningen, sokkelen eller selve hurtigkokeren er skadet. Hvis ledningen er ødelagt, må den alltid skiftes ut av Philips, et servicesenter som er godkjent av Philips, eller lignende kvalifisert personell, slik at man unngår farlige situasjoner.
- Dette apparatet kan brukes av barn over åtte år og av personer med nedsatt sanseevne eller fysisk eller psykisk funksjonsevne, eller personer med manglende erfaring eller kunnskap, dersom de får instruksjoner om sikker bruk av apparatet eller tilsyn som sikrer sikker bruk, og hvis de er klar over risikoen. Barn skal ikke rengjøre eller vedlikeholde apparatet med mindre de er over 8 år, og har tilsyn. Hold apparatet og ledningen utenfor rekkevidden til barn under 8 år.
- Barn skal ikke leke med apparatet.
- Hold ledningen, sokkelen og hurtigkokeren unna varme overflater.
- Ikke plasser apparatet på en lukket overflate (f.eks. et serveringsfat). Det kan føre til at det samler seg vann under apparatet, og det kan føre til farlige situasjoner.
- Trekk støpslet ut av kontakten, og la apparatet kjøles ned før rengjøring. Ikke legg hurtigkokeren eller sokkelen i vann eller annen væske. Rengjør bare apparatet med en fuktig klut og et mildt rengjøringsmiddel.

Forsiktig

- Bruk kun jordet stikkontakt til dette apparatet.
- Hurtigkokeren må bare brukes sammen med den originale sokkelen.
- Hurtigkokeren er bare beregnet på oppvarming og koking av vann.
- Overfyll aldri hurtigkokeren over indikasjonen for maksimumsnivå. Hvis hurtigkokeren overfylles, kan

- det sprute kokende vann ut av tuten og føre til brannskader.
- Be careful: the outside of the kettle and the water in it become hot during and some time after use. Løft bare hurtigkokeren etter håndtaket. Vær også oppmerksom på den varme dampen som kommer ut av hurtigkokeren.
- Dette apparatet er beregnet på bruk i hjemmet og lignende bruksområder, som gårder, overnattingssteder, personalkjøkken i butikk, på kontorer og andre jobbmiljøer og av kunder på hoteller, moteller og andre typer bomiljøer.

Beskyttelse mot tørrkoking

Denne hurtigkokeren har beskyttelse mot tørrkoking: Den slås automatisk av hvis du tilfeldigvis slår den på og det ikke er vann i den, eller hvis det ikke er nok vann. La hurtigkokeren avkjøles i 10 minutter, og løft deretter hurtigkokeren av sokkelen. Hurtigkokeren er klar til bruk igjen.

Elektromagnetiske felt (EMF)

Dette Philipsapparatet overholder alle standarder som gjelder elektromagnetiske felt (EMF).

Rengjøring

- Trekk alltid ut støpselet før du rengjør sokkelen.
- Senk aldri apparatet eller sokkelen ned i vann.

Rengjøre hurtigkokeren og sokkelen

Rengjør utsiden av hurtigkokeren og sokkelen med en fuktig, myk klut.

Forsiktig: Ikke la den fuktige kluten komme i kontakt med ledningen, støpselet eller kontakten til sokkelen.

Avkalke hurtigkokeren

Avhengig av hardhetsgraden i vannet der du bor, kan det dannes et kalkbelegg inni hurtigkokeren over tid. Kalkbelegget kan påvirke ytelsen til hurtigkokeren. Avkalk hurtigkokeren regelmessig ved å følge instruksjonene i denne brukerhåndboken.

Vi anbefaler følgende avkalkingsplan:

- én gang hver tredje måned hvis vannet er bløtt (opptil 18 dH)
- én gang i måneden hvis vannet er hardt (mer enn 18 dH)

Bruk med hvit eddik (4 % eddiksyre) i trinn 6. Skyll hurtigkokeren, og kok opp vann i den to ganger (trinn 11–14) for å fjerne all eddik.

Bestille tilbehør

Du kan kjøpe tilbehør eller reservedeler på www.shop.philips.com/service eller ved å gå til Philips-forhandleren. Du kan også kontakte Philips forbrukerstøtte i landet der du bor (du finner kontakinformasjon i garantiheftet).

Miljø

- Ikke kast apparatet som restavfall når det ikke kan brukes lenger. Lever det inn til en gjenvinningsstasjon. Ved å gjøre dette hjelper du til med å ta vare på miljøet (fig. 1).

Garanti og støtte

Hvis du trenger kundestøtte eller informasjon, kan du gå til www.philips.com/support eller lese i garantiheftet.

PORTUGUÊS

Introdução

Parabéns pela sua compra e seja bem-vindo à Philips! Para usufruir de todas as vantagens da assistência oferecida pela Philips, registre o seu produto em www.philips.com/welcome.

Importante

Leia cuidadosamente estas informações importantes antes de utilizar o aparelho e guarde-o para uma eventual consulta futura.

Aviso

- Evite derrames no conector
- Não utilize este jarro para outros fins que não os previstos, para evitar potenciais ferimentos.
- Não utilize o aparelho se a ficha, o cabo de alimentação, a base ou o próprio jarro estiverem danificados. Se o fio estiver danificado, deve ser sempre substituído pela Philips, por um centro de assistência autorizado da Philips ou por pessoal devidamente qualificado para se evitarem situações de perigo.
- Este aparelho pode ser utilizado por crianças com idade igual ou superior a 8 anos e por pessoas com capacidades físicas, sensoriais ou mentais reduzidas, ou com falta de experiência e conhecimento, caso tenham sido supervisionadas ou lhes tenham sido dadas instruções relativas à utilização segura do aparelho e se forem alertadas para os perigos envolvidos. A limpeza e a manutenção do utilizador não podem ser efectuadas por crianças, a não ser que tenham idade superior a 8 anos e sejam supervisionadas. Mantenha o aparelho e o cabo fora do alcance de crianças com idade inferior a 8 anos.
- As crianças não podem brincar com o aparelho.
- Mantenha o fio de alimentação, a base e o jarro afastados de superfícies quentes.
- Não coloque o aparelho numa superfície fechada (por exemplo, num tabuleiro de servir), pois pode provocar a acumulação da água por baixo do aparelho, resultando numa situação perigosa.
- Antes de limpar o aparelho, desligue-o da corrente e deixe-o arrefecer. Não mergulhe o jarro ou a base em água ou noutro líquido. Limpe o aparelho apenas com um pano húmido e um detergente suave.

Atenção

- Ligue o aparelho apenas a uma tomada com ligação à terra.
- O jarro só deve ser utilizado com a sua base original.
- O jarro destina-se unicamente a aquecer e ferver água.

- Nunca encha o jarro acima da indicação do nível máximo. Se o jarro estiver demasiado cheio, a água a ferver pode ser expelida através do bico e provocar queimaduras.
- Cuidado: o exterior do jarro eléctrico e a água no seu interior aquecem muito durante o funcionamento e mantêm-se quentes durante algum tempo. Levante o jarro eléctrico apenas pela pega.Tenha também cuidado com o vapor quente libertado pelo jarro.
- Este aparelho destina-se a ser utilizado em ambientes domésticos e aplicações semelhantes, como quintas, ambientes tipo “alojamento e pequeno-almoço”, copas de pessoal em lojas, escritórios e outros ambientes de trabalho; por clientes em hotéis, motéis e outros tipos de ambientes residenciais.

Protecção contra funcionamento a seco
Este jarro está equipado com uma protecção contra funcionamento a seco: desliga automaticamente o jarro se este for ligado acidentalmente sem ter água ou se a água não for suficiente. Deixe o jarro arrefecer durante 10 minutos e, em seguida, levante-o da sua base. O jarro está pronto para ser utilizado novamente.

Campos electromagnéticos (CEM)
Este aparelho Philips respeita todas as normas relacionadas com campos electromagnéticos (CEM).

Limpeza

- Desligue sempre a base da corrente antes de a limpar.
- Nunca mergulhe o jarro nem a base em água.

Limpeza do jarro e da base

Limpe o exterior do jarro e a base com um pano macio humedecido.

Cuidado: não permita que o pano húmido entre em contacto com o fio de alimentação, a ficha e com o conector da base.

Descalcificação do jarro

Dependendo da dureza da água na sua área, com o passar do tempo, pode acumular-se calcário no interior do jarro. O calcário pode afectar o desempenho do jarro. Remova regularmente o calcário do jarro seguindo as instruções neste manual do utilizador. Recomendamos a seguinte frequência de remoção do calcário:

- Uma vez a cada 3 meses nas zonas com água menos dura (até 18 dH).
- Uma vez todos os meses nas zonas onde a água for dura (mais de 18 dH).

Utilize vinagre branco (4% de ácido acético) no passo 6. Enxagúe o jarro e, em seguida, ferva água duas vezes (passos 11 a 14) para eliminar todo o vinagre.

Encomendar acessórios

Para comprar acessórios ou peças sobresselentes, visite **www.shop.philips.com/service** ou dirija-se ao seu revendedor Philips.Também pode contactar o Centro do Apoio ao Cliente da Philips no seu país (consulte os detalhes de contacto no folheto da garantia mundial).

Meio ambiente

- No final da vida útil do aparelho, não o elimine com os resíduos habituais; deposite-o num ponto de reciclagem oficial. Ao fazê-lo, ajuda a preservar o ambiente (Fig. 1).

Garantia e assistência

Se precisar de informações ou assistência, visite **www.philips.com/support** ou leia o folheto da garantia mundial em separado.

SVENSKA

Inledning

Grattis till ditt inköp och välkommen till Philips! För att du ska kunna dra full nytta av den support som Philips kan du registrera din nya produkt på www.philips.com/welcome.

Viktigt

Läs den här användarhandboken noggrant innan du använder apparaten och spara den för framtida bruk.

Varning

- Undvik att spilla något på anslutningen
- Undvik personskador genom att endast använda vattenkokaren för de avsedda ändamålen
- Använd inte apparaten om kontakten, nätsladden, basenheten eller själva vattenkokaren är skadad. Om nätsladden är skadad måste den alltid bytas ut av Philips, något av Philips auktoriserade serviceombud eller liknande behöriga personer för att undvika olyckor.
- Den här apparaten kan användas av barn som är 8 år och äldre och av med olika funktionshinder, eller som inte har kunskap om hur apparaten används så länge de övervakas och får instruktioner angående säker användning och förstår riskerna som medföljer. Rengöring och underhåll bör inte göras av barn under 8 år om de inte är under tillsyn av vuxen. Se till att apparaten och dess sladd är utom räckhåll för barn under 8 år.
- Barn ska inte leka med apparaten.
- Håll nätsladden, bottenplattan och vattenkokaren borta från varma ytor.
- Placera inte apparaten på en stängd yta (t.ex. en serveringsbricka) eftersom vatten då kan samlas under apparaten vilket kan leda till en farlig situation.
- Dra ur nätsladden och låt apparaten svalna innan du rengör den. Sänk inte ned vattenkokaren eller bottenplattan i vatten eller i någon annan vätska. Du ska endast rengöra apparaten med en fuktig trasa och ett mild rengöringsmedel.
- Varning!**
- Apparaten får endast anslutas till ett jordat vägguttag.
- Använd bara vattenkokaren i kombination med originalbottenplattan.
- Vattenkokaren är endast avsedd för att värma upp och koka vatten.

- Fyll aldrig vattenkokaren över den högsta nivåmarkeringen. Om du fyller vattenkokaren med för mycket vatten kan det komma kokande vatten från pipen, vilket kan orsaka brännskador.
- Var försiktig: under användningen blir vattenkokarens utsida och vattnet i den heta. Lyft endast vattenkokaren i handtaget. Se även upp för den varma ångan som kommer från vattenkokaren.
- Den här apparaten är avsedd att användas i hushåll och liknande miljöer, till exempel bondgårdar, bed and breakfast-miljöer, personalköksområden i affärer, på kontor och i andra arbetsmiljöer samt av hotell- och motellgäster och i bostadsmiljöer.

Torrkokningsskydd
Den här vattenkokaren har ett torrkokningsskydd som automatiskt stänger av vattenkokaren om du slår på den och det inte finns något (eller tillräckligt mycket) vatten däri. Låt vattenkokaren svalna i 10 minuter och ta sedan bort den från bottenplattan. Sedan kan du använda vattenkokaren igen.

Elektromagnetiska fält (EMF)

Den här apparaten från Philips uppfyller alla standarder för elektromagnetiska fält (EMF).

Rengöring

- Koppla alltid ur bottenplattan innan du rengör den.
- Sänk aldrig ned vattenkokaren eller bottenplattan i vatten.

Rengöra vattenkokaren och bottenplattan

Rengör utsidan på vattenkokaren och bottenplattan med en fuktad, mjuk trasa.

Försiktighet: Låt inte den fuktiga trasan komma i kontakt med sladden, kontakten eller bottenplattans anslutning.

Avkalka vattenkokaren

Beroende på vattnets hårdhetsgrad kan det bildas kalkavlagringar i vattenkokaren. Kalkavlagringar kan påverka vattenkokarens prestanda. Avkalka vattenkokaren regelbundet enligt instruktionerna i användarhandboken.

Vi rekommenderar följande avkalkningsintervall:

- En gång i kvartalet för områden med mjukt vatten (upp till 18 dH).
- En gång i månaden för områden med hårt vatten (mer än 18 dH).

Använd vit ättika (4 % ättiksyra) i steg 6. Skölj vattenkokaren och koka sedan vatten i två omgångar (steg 11–14) så att all ättika försvinner.

Beställa tillbehör

Om du vill köpa tillbehör eller reservdelar kan du gå till **www.shop.philips.com/service** eller en Philips-återförsäljare. Du kan också kontakta Philips kundtjänst i ditt land (kontaktinformation finns i garantibroschyren).

Miljön

- Kasta inte apparaten i hushållssoporna när den är förbrukad. Lämna in den för återvinning vid en officiell återvinningsstation. Om du gör det hjälper du till att skydda miljön (bild 1).

Garanti och support

Om du behöver information eller support kan du gå till **www.philips.com/support** eller läsa garantibroschyren.

TÜRKÇE

Giriş

Ürünü satın aldığınız için teşekkür ederiz; Philips'e hoş geldiniz! Philips tarafından sunulan destekten tam faydalanmak için lütfen ürününüzü şu adreste kaydettirin: www.philips.com/welcome.

Önemli

Cihazı kullanmadan önce bu önemli bilgileri dikkatlice okuyun ve gelecekte başvurmak üzere saklayın.

Uyarı

- Konektöre sıvı dökülmesini önleyin.
- Olası yaralanmaları önlemek için su ısıtıcıyı amacı dışında kullanmayın.
- Su ısıtıcının fişi, elektrik kablosu, tabanı veya kendisi hasarlıysa, cihazı kesinlikle kullanmayın. Cihazın elektrik kablosu hasarlıysa, bir tehlike oluşturmasını önlemek için mutlaka Philips'in yetki verdiği bir servis merkezi veya benzer şekilde yetkilendirilmiş kişiler tarafından değiştirilmesini sağlayın.
- Bu cihazın 8 yaşın üzerindeki çocuklar ve fiziksel, motor ya da zihinsel becerileri gelişmemiş veya bilgi ve tecrübe açısından eksik kişiler tarafından kullanımı sadece bu kişilerin nezaretinden sorumlu kişilerin bulunması veya güvenli kullanım talimatlarının bu kişilere sağlanması ve olası tehlikelerin anlatılması durumunda mümkündür.Temizlik ve kullanıcı bakımı, 8 yaşından büyük ve gözetim altında olmadıkları sürece, çocuklar tarafından yapılmamalıdır. Cihazı ve kablosunu 8 yaşından küçük çocukların erişemeyecekleri yerlerde muhafaza edin.
- Çocuklar cihazla oynamamalıdır.
- Kabloyu, tabanını ve su ısıtıcıyı sıcak yüzeylerden uzak tutun.
- Cihazın altında tehlikeli durumlara yol açabilen su birikmesi olabileceğinden, cihazı kapalı yüzeylerin üzerine yerleştirmeyin (örn. servis tepsi).
- Cihazı temizlemeden önce, fişini prizden çekin ve soğumaya bırakın. Su ısıtıcıyı veya tabanı, suya ya da başka herhangi bir sıvı maddeye batırmayın. Cihazı temizlemek için yalnızca nemli bir bez ve yumuşak bir temizlik maddesi kullanın.

Dikkat

- Cihazı sadece topraklı prize takın.
- Su ısıtıcıyı yalnızca orijinal tabanı ile kullanın.
- Su ısırtıcı, sadece su ısıtmak ve kaynatmak içindir.
- Su ısıtıcıyı hiçbir zaman maksimum seviye göstergesini aşacak kadar doldurmayın. Su ısırtıcı maksimum seviye aşılacak kadar doldurulursa kaynayan su taşabilir ve yanmanıza sebep olabilir.

- Dikkatli olun: Su ısıtıcının dış kısmı ve içindeki su kullanım sırasında ısınır ve kullanımdan belli bir süre sonraya kadar sıcaktır. Su ısıtıcıyı sadece tutma yerinden tutarak kaldırn. Ayrıca, su ısıtıcıdan çıkan sıcak buhara karşı da dikkatli olun.
- Bu cihaz, aşağıdaki gibi ev içi ve benzeri yerlerde kullanıma uygundur: çiftlik evleri, pansiyonlar, mağazalardaki personel mutfağı alanları, ofisler ve diğer çalışma ortamları, oteller, moteller ve diğer konaklama ortamları.

Kaynama-kuruma koruması
Bu su ısıtıcıda susuz kaynama koruması vardır: İçinde yeterli miktarda ya da hiç su olmadığında su ısıtıcı yanlışlıkla açılırsa cihaz otomatik olarak kapanır. Su ısıtıcıyı 10 dakika soğumaya bırakın ve ardından cihazı tabanından ayırın. Su ısırtıcı tekrar kullanıma hazır olur.

Elektromanyetik alanlar (EMF)

Bu Philips cihazı elektromanyetik alanlar (EMF) hakkındaki tüm standartlara uygundur.

Temizleme

- Temizlemeden önce tabanı mutlaka prizden çekin.
- Su ısıtıcıyı veya tabanı asla suya batırmayın.

Su ısıtıcının ve tabanının temizlenmesi

Su ısıtıcının dış kısmını ve tabanını nemli ve yumuşak bir bezle temizleyin.

Dikkat: Nemli bezin kablo, fiş ve taban konektörüne temas etmemesine dikkat edin.

Su ısıtıcının kirecinin temizlenmesi

Bölgenizdeki su sertliğine bağlı olarak zaman içinde su ısıtıcı içerisinde kireçlenme olabilir. Kireç, su ısıtıcının performansını etkileyebilir. Bu kullanıcı kılavuzundaki talimatları takip ederek su ısıtıcıyı kirece karşı düzenli olarak temizleyin.

Şu kireç temizleme sıklığını öneriyoruz:

- Suyun yumuşak olduğu bölgelerde (18 dH değerine kadar) 3 ayda bir.
- Suyun sert olduğu bölgelerde (18 dH değerinden fazla) ayda bir.

6. adımda beyaz sirke (%4 asetik asit) kullanın. Su ısıtıcıyı yıkayın ve kalan sirkeyi temizlemek için iki defa kaynatın (11-14 arası adımlar).

Aksesuarların sipariş edilmesi

Aksesuar veya yedek parça satın almak için **www.shop.philips.com/service** adresini ziyaret edin ya da Philips bayinize gidin. Ayrıca ülkenizde bulunan Philips Müşteri Destek Merkezi'yle irtibata geçebilirsiniz (iletişim bilgileri için dünya çapında garanti kitapçığına başvurun).

Çevre

- Kullanım ömrü sonunda cihazı normal evsel atıklarınızla birlikte atmayın; geri dönüşüm için resmi toplama noktalarına teslim edin. Böylece, çevrenin korunmasına yardımcı olursunuz (Şek. 1).

Garanti ve destek

Bilgi veya desteğe ihtiyaç duyarsanız lütfen **www.philips.com/support** adresini ziyaret edin veya dünya çapında garanti kitapçığını okuyun.