

User Manual

GETTING STARTED? EASY.



ZWF 8141NW

NL Gebruiksaanwijzing
Wasautomaat

ZANUSSI

⚠️ VEILIGHEIDSINFORMATIE

Lees zorgvuldig de meegeleverde instructies voor installatie en gebruik van het apparaat. De fabrikant is niet verantwoordelijk voor letsel of schade veroorzaakt door een verkeerde installatie of verkeerd gebruik. Bewaar de instructies altijd op een veilige en toegankelijke plaats voor toekomstig gebruik.

VEILIGHEID VAN KINDEREN EN KWETSBARE MENSEN

- Dit apparaat kan worden gebruikt door kinderen van 8 jaar en ouder en door mensen met beperkte lichamelijke, zintuiglijke of verstandelijke vermogens of een gebrek aan ervaring en kennis, indien zij onder toezicht staan of instructies hebben gekregen over het veilig gebruiken van het apparaat en indien zij de eventuele gevaren begrijpen.
- Laat kinderen niet met het apparaat spelen.
- Kinderen van 3 jaar en jonger moeten tijdens de werking van dit apparaat altijd uit de buurt worden gehouden.
- Houd alle verpakking uit de buurt van kinderen en gooi het op passende wijze weg.
- Houd reinigingsmiddelen uit de buurt van kinderen.
- Houd kinderen en huisdieren uit de buurt van het apparaat als de deur open is.
- Als het apparaat is voorzien van een kinderbeveiliging, dan dient dit geactiveerd te worden.
- Reiniging en onderhoud van het apparaat mag niet worden uitgevoerd door kinderen zonder toezicht.

ALGEMENE VEILIGHEID

- De specificatie van het apparaat mag niet worden veranderd.
- Overschrijd het maximale laadvermogen van 8 kg niet (raadpleeg hoofdstuk "Programmaschema").
- De waterdruk bij het watertoevoerpunt van de aansluiting moet liggen tussen 0,5 bar (0,05 MPa) en 8 bar (0,8 MPa).

- De ventilatie-openingen in de onderkant (indien van toepassing) mogen niet worden afgedekt door tapijt, een mat of andere soorten vloerbedekking.
- Het apparaat moet op de waterleiding worden aangesloten met de nieuwe meegeleverde slangsets, of andere nieuwe slangsets geleverd door het geautoriseerd servicecentrum.
- Oude slangsets mogen niet opnieuw worden gebruikt.
- Als het netsnoer beschadigd is, moet de fabrikant, een erkende serviceverlener of een gekwalificeerd persoon deze vervangen teneinde gevaarlijke situaties te voorkomen.
- Schakel het apparaat uit en trek de stekker uit het stopcontact voordat u onderhoudshandelingen verricht.
- Gebruik geen waterstralen onder druk en/of stoom om het apparaat te reinigen.
- Maak het apparaat schoon met een vochtige doek. Gebruik alleen neutrale schoonmaakmiddelen. Gebruik geen schuurmiddelen, schuursponsjes, oplosmiddelen of metalen voorwerpen.

VEILIGHEIDSVOORSCHRIFTEN

MONTAGE

- Verwijder de verpakking en de transportbouten.
- Bewaar de transportbouten op een veilige plaats. Als het apparaat verplaatst moet worden in de toekomst, moeten ze opnieuw bevestigd worden om de trommel te vergrendelen om interne schade te voorkomen.
- Wees altijd voorzichtig bij het verplaatsen van het apparaat omdat het zwaar is. Gebruik altijd veiligheidshandschoenen en gesloten schoeisel.
- Installeer en gebruik geen beschadigd apparaat.
- Volg de installatie-instructies op die zijn meegeleverd met het apparaat.
- Gebruik of installeer het apparaat niet als de temperatuur lager kan zijn dan 0°C of als het is blootgesteld aan het weer.
- Zorg ervoor dat de vloer van de plaats waar u het apparaat installeert, vlak, stabiel, hittebestendig en schoon is.
- Zorg dat er lucht tussen het apparaat en de vloer kan circuleren.
- Pas de stelvoeten aan om de nodige ruimte tussen het apparaat en de vloer te creëren.
- Plaats het apparaat niet op een plek waar de deur niet helemaal open kan.

- Plaats geen bak om mogelijke waterlekage op te vangen onder het apparaat. Neem contact op met het geautoriseerd servicecentrum om te raadplegen welke accessoires gebruikt mogen worden.

AANSLUITING OP HET ELEKTRICITEITSNET

- Dit apparaat moet worden aangesloten op een geaard stopcontact.
- Gebruik altijd een correct geïnstalleerd, schokbestendig stopcontact.
- Zorg ervoor dat de parameters op het vermogensplaatje overeenkomen met elektrische vermogen van de netstroom.
- Gebruik geen meerwegstekkers en verlengsnoeren.
- Zorg dat u de hoofdstekker en kabel niet beschadigt. Indien de voedingskabel moet worden vervangen, dan moet dit gebeuren door onze Klantenservice.
- Steek de stekker pas in het stopcontact als de installatie is voltooid. Zorg ervoor dat het netsnoer na installatie bereikbaar is.
- Raak de stroomkabel of stekker niet aan met natte handen.

- Trek niet aan het netsnoer om het apparaat los te koppelen. Trek altijd aan de stekker.
- Dit apparaat voldoet aan de EU-richtlijnen.

AANSLUITING AAN DE WATERLEIDING

- Beschadig de waterslangen niet.
- Indien buizen lang niet zijn gebruikt, er reparaties hebben plaatsgevonden of er nieuwe apparaten zijn geplaatst (watermeters, enz.), moet u, voordat de nieuwe buizen worden aangesloten, het water laten stromen tot het schoon en helder is.
- Zorg ervoor dat er geen zichtbare waterlekken zijn tijdens en na het eerste gebruik van het apparaat.

GEBRUIK



WAARSCHUWING! Gevaar voor letsel, elektrische schokken, brand, brandwonden en schade aan het apparaat.

- Dit apparaat is uitsluitend bestemd voor huishoudelijk gebruik.
- Volg de veiligheidsinstructies op de verpakking van het wasmiddel op.
- Plaats geen ontvlambare producten of gerechten die vochtig zijn gemaakt met ontvlambare producten in, bij of op het apparaat.
- Zorg ervoor dat alle metalen voorwerpen uit het wasgoed verwijderd zijn.

- Was geen stoffen die zwaarbevuild zijn met olie, vet of andere vette substanties. Dit kan rubberen onderdelen van de wasmachine beschadigen. Was dergelijke stoffen met de hand voor, voordat u ze in de wasmachine stopt.
- Raak het glas van de deur niet aan als een programma in werking is. Het glas kan heet worden.

SERVICEDIENST

- Neem contact op met een erkende servicedienst voor reparatie van het apparaat.
- Gebruik uitsluitend originele reserveonderdelen.

VERWIJDERING

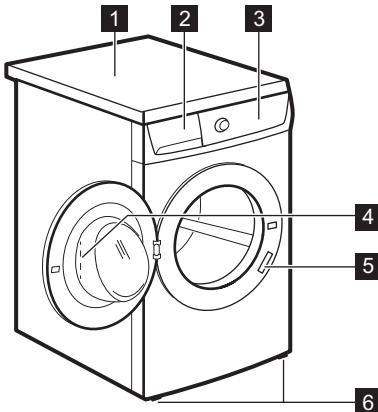


WAARSCHUWING! Gevaar voor letsel of verstikking.

- Haal de stekker uit het stopcontact en koppel het apparaat los van de watertoevoer.
- Snijd het netsnoer vlak bij het apparaat af en gooi het weg.
- Verwijder de deurvergrendeling om te voorkomen dat kinderen of huisdieren binnen in de trommel vast komen te zitten.
- Gooi het apparaat weg conform de lokale voorschriften voor de verwijdering van elektrische en elektronische apparatuur (AEEA).

BESCHRIJVING VAN HET PRODUCT

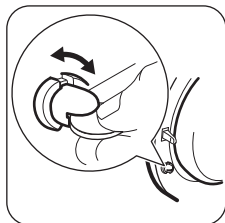
APPARAATOVERZICHT



- 1 Bovenblad
- 2 Wasmiddellade
- 3 Bedieningspaneel
- 4 Handgreep
- 5 Typeplaatje
- 6 Voetjes voor het waterpas zetten van het apparaat

KINDERBEVEILIGING

Dit voorkomt dat kinderen of huisdieren in de trommel worden opgesloten.



- Draai het draaigedeelte rechtsonder totdat de groef horizontaal staat. U kunt de deur niet sluiten.
- Om de deur te sluiten draait u het draaigedeelte linksom totdat de groef weer verticaal staat.

SET BEVESTIGINGSPLAATJES (4055171146)

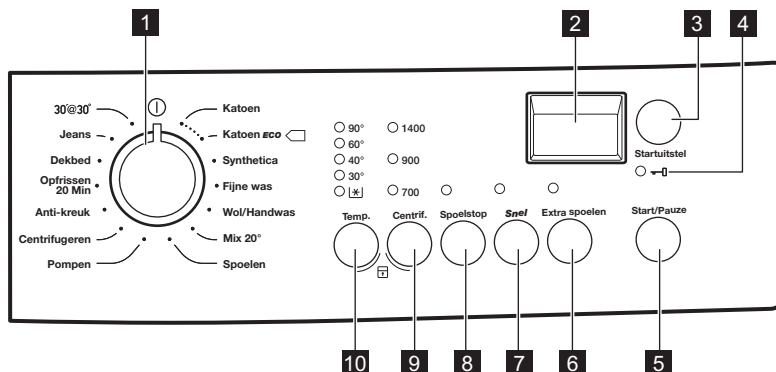
Verkrijgbaar bij uw geautoriseerde verkooppunt.

Zet het apparaat goed vast met de bevestigingsplaatjes als u het apparaat op een plint plaatst.

Lees de met het accessoire meegeleverde instructies zorgvuldig door.

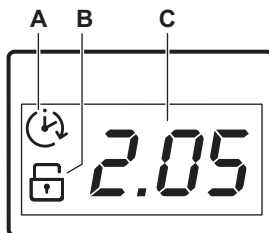
EENVOUDIGE START

BESCHRIJVING BEDIENINGSPANEEL



- 1 Programmamaknop
- 2 Display
- 3 Startuitsteltoets (Startuitstel)
- 4 Deur vergrendeld-indicatielampje
- 5 Start/Pauze-toets (Start/Pauze)
- 6 Extra spoel-toets (Extra spoelen)
- 7 Toets Extra kort (Snel)
- 8 Toets Spoelstop (Spoelstop)
- 9 Toets kort centrifugeren (Centrifugeren)
- 10 Toets temperatuur (Temperatuur)

WEERGAVE




Op het display verschijnt:

- A. Het startuitstel.
Als u op de toets Startuitstel drukt, toont het display de uitgestelde starttijd.
- B. Het indicatielampje kinderslot.
De aanduiding verschijnt op de display wanneer deze optie wordt ingeschakeld.
- C. Dit gedeelte toont:
 - De programmatijd.
 - De alarmcodes.
Als er een storing in het apparaat optreedt, worden er alarmcodes op het display weergegeven. Zie het hoofdstuk 'Probleemoplossing'.

- De display toont het bericht **Err** enkele seconden als:
 - U een functie instelt die niet van toepassing is op het programma.

- U het programma wijzigt als het in werking is.

PROGRAMMATABEL

Programma Temperatuurbereik	Maximale belading Maximale centrifugeersnelheid	Programmabeschrijving (Type lading en vervuiling)
Katoen 90°C - Koud	8 kg 1400 tpm	Wit en bont katoen. Normaal vervuild en licht vervuild.
 Katoen ECO ¹⁾ 60°C - 40°C	8 kg 1400 tpm	Wit katoen en kleurvast katoen. Normale vervuiling. Het energieverbruik daalt en de duurtijd van het wasprogramma neemt toe.
Synthetica 60°C - Koud	3 kg 900 tpm	Synthetische of gemengde stoffen. Normale vervuiling.
Fijne was 40°C - Koud	3 kg 700 tpm	Delicate stoffen zoals acryl, viscose en polyester. Normale vervuiling.
Wol/Handwas 40°C - Koud	1,5 kg 900 tpm	Machinewasbestendige wol, handwasbestendige wol en delicate stoffen voorzien van het symbool «handwas». ²⁾
Mix 20° 20°C	2 kg 900 tpm	Speciaal programma voor katoenen, synthetische en gemengde stoffen die licht vervuild zijn. Stel dit programma in om het energieverbruik te verminderen. Zorg ervoor dat het wasmiddel geschikt is voor lage temperaturen om goede wasresultaten ³⁾ .
Spoelen	8 kg 1400 tpm ⁴⁾	Om het wasgoed te spoelen en te centrifugeren. Alle stoffen , behalve wol en zeer delicate stoffen. Verlaag de centrifugeersnelheid afhankelijk van het type wasgoed.
Pompen	8 kg	Om het water in de trommel af te voeren. Alle stoffen.
Centrifugeren	8 kg 1400 tpm	Om het wasgoed te centrifugeren en het water uit de trommel af te voeren. Alle stoffen, behalve wol en zeer delicate stoffen.
Anti-kreuk 60°C - Koud	1 kg 900 tpm	Synthetische stoffen die voorzichtig gewassen moeten worden. Normaal en licht bevuild. ⁵⁾
Oprissen 20 Min 30°C	1 kg 900 tpm	Synthetische en delicate stoffen. Lichte vervuiling of op te frissen kleding.
Dekbed 40°C - 30°C	3 kg 700 tpm	Speciaal programma voor één synthetische deken, dekbed, spreij enz.

Programma Temperatuurbereik	Maximale belading Maximale centrifugeersnelheid	Programmabeschrijving (Type lading en vervuiling)
Jeans 60°C - Koud	3 kg 900 tpm	Jeans en kleding van tricot. Ook voor donkere kleding.
30'@ 30° 30°C	3 kg 700 tpm	Een korte cyclus voor synthetische en delicate stoffen met lichte bevulling of voor op te frissen kledij.

1) Standaardprogramma's voor de Energielabel verbruikswaarden. Volgens de regelgeving 1061/2010 zijn deze programma's respectievelijk het «standaard 60°C katoenprogramma» en het «standaard 40°C katoenprogramma». Dit zijn de meest efficiënte programma's qua elektriciteits- en waterverbruik bij het wassen van normaal vervuild katoenen wasgoed.



De watertemperatuur van de wasfase kan verschillen van de temperatuur die is aangegeven voor het geselecteerde programma.

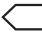
2) Tijdens deze cyclus draait de trommel langzaam om voorzichtig te wassen. Het kan lijken alsof de trommel niet draait of niet goed draait. Dit is echter normaal voor dit programma.

3) te krijgen. Het apparaat voert een korte verwarmingsfase uit als de watertemperatuur lager is dan 20°C. Het apparaat toont de temperatuurinstelling als "Koud".

4) De standaard centrifugeersnelheid is 700 tpm.

5) Om kreuken te beperken, regelt deze cyclus de watertemperatuur en voert een zachte wasbeurt en centrifugeerfase uit. Het apparaat voegt extra spoelgangen toe.

Toepasbaarheid programma-opties

Programma	Centrifugeren	Spoelstop	Snel ¹⁾	Extra spoelen	Startuitstel
Katoen	■	■	■	■	■
 Katoen ECO	■	■		■	■
Synthetica	■	■	■	■	■
Fijne was		■	■	■	■
Wol/Handwas	■	■			■
Mix 20°	■	■		■	■
Spoelen	■	■		■	■
Pompen					■
Centrifugeren	■				■
Anti-kreuk	■	■		■	■
Opfrissen 20 Min	■				■
Dekbed					■

Programma	Centrifugeren	Spoelstop	Snel ¹⁾	Extra spoelen	Startuitlet
Jeans	■	■			■
30'@ 30°					■

1) Als u gebruik maakt van de Snel-optie, raden we aan om de hoeveelheid wasgoed te beperken. Het is mogelijk om de volledige lading te gebruiken, maar een goed wasresultaat kan niet worden gegarandeerd. Aanbevolen lading: katoen: 4 kg, synthetische en delicate stoffen: 1,5 kg.

VERBRUIKSgegevens



De gegevens in deze tabel zijn bij benadering. Verschillende factoren zijn van invloed op de gegevens: de hoeveelheid en het type wasgoed, het water en de omgevingstemperatuur.



Bij de start van het programma toont het display de duur van het programma voor de maximale beladingscapaciteit.


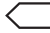
Tijdens de wasfase wordt de programmaduur automatisch berekend en deze kan aanzienlijk worden verkort als er minder wasgoed in de trommel is dan de maximale beladingscapaciteit (bijv. bij katoen 60°C, maximale beladingscapaciteit 8 kg, is de programmaduur langer dan 2 uur, maar bij een werkelijke belading van 1 kg kan de programmaduur korter zijn dan 1 uur).

Als de machine de werkelijke programmaduur berekent, knippert er een stip op het display.

Programma's	Belading (kg)	Energieverbruik (kWh)	Waterverbruik (liter)	Geschatte programmaduur (minuten)	Resterende vochtigheid (%) ¹⁾
Katoen 60°C	8	1,35	70	159	52
Katoen 40°C	8	0,87	69	158	52
Synthetica 40°C	3	0,60	56	103	35
Fijne was 40°C	3	0,55	59	81	35
Wol/Handwas 30°C ²⁾	1,5	0,45	62	75	30

Standaard katoenprogramma's

Standaard 60°C katoen	8	0,96	52	244	52
-----------------------	---	------	----	-----	----

Programma's	Belading (kg)	Energieverbruik (kWh)	Waterverbruik (liter)	Geschatte programmaduur (minuten)	Resterende vochtigheid (%) ¹⁾
Standaard 60°C katoen 	4	0,73	40	210	52
Standaard 40°C katoen 	4	0,62	41	196	52

- 1) Aan het einde van de centrifugefase.
2) Niet beschikbaar voor sommige modellen.


Uitstand (W)	Aanstand (W)
0,48	0,48

De gegevens in de bovenstaande tabel zijn in overeenstemming met verordening 1015/2010 van de Europese Commissie tot uitvoering van de richtlijn 2009/125/EG

OPTIES

TEMPERATUR

Met deze optie kunt u de standaardtemperatuur wijzigen.

Aanduiding  = koud water.

Het controlelampje van de ingestelde temperatuur gaat branden.

CENTRIFUGEREN

Met deze optie kunt u de standaard centrifugeersnelheid wijzigen.

Het controlelampje van de ingestelde snelheid gaat branden.

SPOELSTOP

Stel deze optie in om kreukvorming in stoffen te voorkomen.

Het bijbehorende indicatielampje gaat branden.



Als het programma afgerond is, zit er water in de trommel. Zie om het water weg te pompen 'Aan het einde van het programma'.

SNEL

Druk op deze toets om de programmatijd te verminderen.

Gebruik deze optie voor wasgoed met lichte vervuiling of om wasgoed op te frissen.

EXTRA SPOELEN

Met deze optie kunt u spoelingen toevoegen aan een wasprogramma.

Gebruik deze optie voor personen die allergisch zijn voor wasmiddelen en in gebieden waar het water erg zacht is.

Het bijbehorende indicatielampje gaat branden.

STARTUITSTEL

Met deze optie kunt u de start van een programma uitstellen van 30 minuten tot 20 uur.

Op het display verschijnt het bijbehorende symbool.

DEUR VERGRENDELD-INDICATIELAMPJE




Het indicatielampje  geeft aan wanneer de deur geopend kan worden:

- Het indicatielampje brandt: de deur kan niet geopend worden.
- Het indicatielampje knippert: de deur opent na een paar minuten.
- Het indicatielampje is uit: de deur kan nu geopend worden.

INSTELLINGEN

KINDERSLOT

Met deze optie kunt u voorkomen dat kinderen met het bedieningspaneel spelen.

- Voor het **inschakelen/uitschakelen** van deze optie, drukt u tegelijkertijd op Temp. en Centrif. tot het indicatielampje  **aan/uit gaat**.

U kunt deze optie inschakelen:

- Nadat u op Start/Pauze heeft gedrukt: worden de opties en de programmaknop vergrendeld.
- Voordat u op Start/Pauze heeft gedrukt: kan het apparaat niet starten.

GELUIDSSIGNALEN

De geluidssignalen weerklinken wanneer:

- Het programma is voltooid.

- Er een storing in het apparaat optreedt. Voor het **uitschakelen/inschakelen** van de geluidssignalen, drukt u tegelijkertijd op Spoelstop en Snel gedurende 6 seconden.



Als u de geluidssignalen uitschakelt, werken ze wel als er een storing optreedt.

PERMANENT EXTRA SPOELEN

Met deze optie kunt u bij elke programma automatisch een extra spoelbeurt instellen.

- Voor het **inschakelen/uitschakelen** van deze optie, drukt u tegelijkertijd op Spoelstop en Extra spoelen tot het indicatielampje Extra spoelen **aan/uit gaat**.

VOOR HET EERSTE GEBRUIK

1. Doe een klein beetje wasmiddel in het doseervakje voor de wasfase.
2. Stel het programma voor katoen in op de hoogste temperatuur zonder wasgoed en start het programma.

Dit verwijdert al het mogelijke vuil uit de trommel en de kuip.

DAGELIJKS GEBRUIK



WAARSCHUWING! Raadpleeg de hoofdstukken Veiligheid.

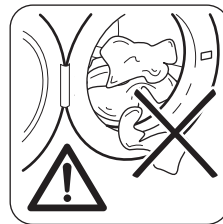
WASGOED IN DE MACHINE DOEN

Draai de waterkraan open. Steek de stekker in het stopcontact.

1. Trek aan de deurhendel om de deur van het apparaat te openen.
2. Plaats het wasgoed een voor een in de trommel.
3. Schud de items voor u ze in de wasautomaat plaatst.

Zorg ervoor dat u niet te veel was in de trommel plaatst. Raadpleeg de maximale ladingen in de "Programmatabel".

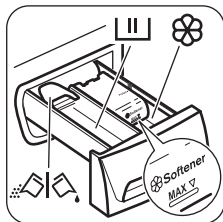
4. Sluit de deur.



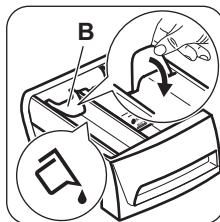
LET OP!

Zorg ervoor dat er geen wasgoed tussen de deur blijft klemmen. Er kan waterlekkage of beschadigd wasgoed ontstaan.

WASMIDDEL EN TOEVOEGINGEN GEBRUIKEN



1. Meet het wasmiddel en wasverzachter af.
2. Doe het wasmiddel en de wasverzachter in de compartimenten.
3. Sluit de wasmiddel-doseerlade voorzichtig.



2. Zet de klep in stand **B**.
3. Plaats de wasmiddel-doseerlade terug in de ruimte.

WASMIDDELDOSEERBAKJES



Wasmiddelbakje voor wasfase. Als u een vloeibaar wasmiddel gebruikt, dient u dit direct voor het starten van het programma te plaatsen.



Vakje voor vloeibare toevoegingen (textielversteviger, stijfsel).

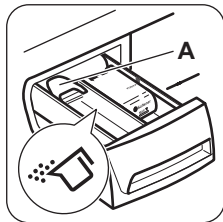


LET OP! Vul de bakjes nooit tot boven het niveau **MAX**.

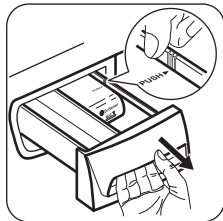


Klep voor waspoeder of vloeibaar wasmiddel.

VLOEIBAAR WASMIDDEL OF POEDER



De standaardpositie van de klep is **A** (waspoeder).



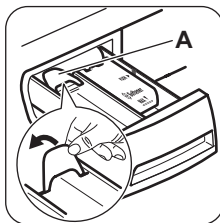
Om vloeibaar wasmiddel te gebruiken:

1. Verwijder de lade. Duw de rand van de lade op de plaats van de pijl (PUSH) om de lade makkelijk te verwijderen.



Wanneer u vloeibaar wasmiddel gebruikt:

- Gebruik geen gelatineachtige of dikke vloeibare wasmiddelen.
- Gebruik niet meer dan 120 ml.
- Stel de startuitstelfunctie niet in.



Wanneer de klep zich in stand **B** bevindt en u waspoeder wenst te gebruiken:

1. Verwijder de lade.
2. Zet de klep in stand **A**.
3. Plaats de wasmiddel-doseerlade terug in de ruimte.

EEN PROGRAMMA INSTELLEN


1. Draai de programmaschakelaar om het apparaat aan te zetten en het programma in te stellen:
 - Het lampje van de knop **Start/Pauze** knippert.
 - Het display geeft de programmaduur weer.
2. Indien nodig, wijzig de temperatuur en de centrifugeersnelheid of voeg extra opties toe. Als u een optie activeert, gaat het indicatielampje van de ingestelde optie branden.



Als u iets niet goed instelt, toont het display de melding **E r r**.

EEN PROGRAMMA STARTEN ZONDER EEN UITGESTELDE START

Druk op de knop Start/Pauze.

- Het indicatielampje Start/Pauze stopt met knipperen en blijft branden.
- Het programma start, de deur wordt vergrendeld, het lampje  brandt.
- De tijd loopt terug in stappen van een minuut.



Bij het begin van een wascyclus kan de afvoerpomp een tijdje werken.

EEN PROGRAMMA STARTEN MET EEN UITGESTELDE START

1. Druk nogmaals op de toets Startuitstel tot de gewenste uitgestelde startduur verschijnt. Het controlelampje uitgestelde start gaat branden.
2. Druk op de knop Start/Pauze:
 - De deur is vergrendeld en het indicatielampje brandt.
 - De machine begint de tijd af te tellen.
 - Nadat het aftelproces voltooid is, wordt het programma automatisch gestart.



U kunt de instelling van de optie Startuitstel annuleren of wijzigen voordat u op de knop Start/Pauze drukt. Na het indrukken van de toets Start/Pauze kunt u de optie Startuitstel alleen nog annuleren.

Om de optie Startuitstel te annuleren:

- a. Druk op de knop Start/Pauze om het apparaat in te stellen op pauze. Het indicatielampje van de knop Start/Pauze knippert.
- b. Druk op de knop Startuitstel tot het display toont.
Druk nogmaals op toets Start/Pauze om het programma onmiddellijk te starten.

EEN PROGRAMMA ONDERBREKEN EN DE OPTIES WIJZIGEN

U kunt slechts enkele functies wijzigen voordat ze gaan werken.

1. Druk op de knop Start/Pauze.
Het indicatielampje knippert.
2. Wijzig de opties.
3. Druk nogmaals op toets Start/Pauze.
Het wasprogramma gaat verder.

EEN ACTIEF PROGRAMMA ANNULEREN

1. Druk de programmaknop naar om het programma te annuleren en om het apparaat uit te schakelen.
2. Druk opnieuw op de programmatoets om het apparaat in te schakelen. U kunt nu een nieuw wasprogramma kiezen.



Het apparaat voert het water af voordat u een nieuw programma start. Zorg er in dit geval voor dat het wasmiddel nog in het doseerbakje zit, zo niet vul het dan bij.

DE DEUR OPENEN

Als een programma of Startuitstel in werking is, is de deur van het apparaat vergrendeld. Het lampje brandt.



LET OP! Als de temperatuur en het waterniveau in de trommel te hoog zijn en de trommel nog draait, kunt u de deur niet openen.

Om de deur tijdens de eerste minuten van de cyclus te openen of wanneer Startuitstel in werking is:

1. Druk op Start/Pauze om het apparaat te pauzeren.
2. Wacht tot het lampje dooft.
3. U kunt de deur openen.
4. Sluit de deur van de machine en nogmaals druk op de toets Start/Pauze. Het programma (of de Startuitstel) gaat verder.

AAN HET EINDE VAN HET PROGRAMMA.



- Het apparaat stopt automatisch.
- Het signaal weerklinkt (als het geluidssignaal actief is).
- In het display gaat het symbool aan.
- Het lampje van de knop Start/Pauze gaat uit.
- Het deurvergrendelingssymbool gaat uit.
Draai de programmaknop op om het apparaat uit te schakelen.
- U kunt de deur openen.
- Haal het wasgoed uit het apparaat. Zorg ervoor dat de trommel leeg is.
- Draai de waterkraan dicht.
- Laat de deur iets open staan om de vorming van schimmel en onaangename luchtjes te voorkomen.

Het wasprogramma is voltooid, maar er staat water in de trommel:

- De trommel draait regelmatig om kreukvorming van het wasgoed te voorkomen.
- Het indicatielampje Spoelstop blijft branden om u eraan te herinneren het water af te voeren.
- Het deurvergrendelingssymbool brandt. Het lampje van toets Start/Pauze is uit. De deur blijft vergrendeld.

- U moet het water afvoeren om de deur te kunnen openen.

Het water afvoeren:

1. Om het water weg te pompen.
 - Stel het programma Pompen of Centrifugeren in.
 - Druk op de knop Start/Pauze. Het apparaat voert het water af en centrifugeert.
2. Als het programma is voltooid, gaat het deurvergrendelingsymbool  uit en kunt u de deur openen.
3. Draai de programmaknop op  om het apparaat uit te schakelen.

AANWIJZINGEN EN TIPS

VOOR U HET WASGOED IN DE TROMMEL DOET

- Verdeel het wasgoed in: wit, bont, synthetisch, fijne was en wol.
- Volg de wasinstructies die u op de waslabels van het wasgoed vindt.
- Was witte en bonte artikelen niet samen.
- Sommige bonte weefsels kunnen uitlopen als zij de eerste keer worden gewassen. We raden daarom aan om dit soort kleding de eerste keer dan ook apart te wassen.
- Knoop kussenslopen dicht, sluit ritsen, haakjes en drukknoepen. Rol riemen op.
- Maak alle zakken leeg en vouw alle artikelen open.
- Draai meerlagige stoffen, wollen en kleding met geverfde opdrukken binnenstebuiten.
- Verwijder ingedroogde vlekken met een speciaal wasmiddel.
- Zwaar bevulde was met vlekken moet gewassen en voorbehandeld worden voordat het in de trommel wordt gedaan
- Wees voorzichtig met gordijnen. Verwijder de haken of stop de gordijnen in een waszak of kussensloop.
- Was geen wasgoed zonder zomen of met scheuren. Gebruik een waszakje om kleine items te wassen (Bijv. beugelb's, riemen, panty's, etc.).
- Een zeer kleine lading kan problemen veroorzaken bij de centrifugefase. Als dit gebeurt, kunt u de artikelen handmatig verdelen in de trommel en de centrifugefase opnieuw starten.

HARDNEKKIGE VLEKKEN

Voor sommige vlekken is water en wasmiddel niet voldoende.

STANDBY

Enkele minuten na het einde van het wasprogramma wordt de energiezuinige modus geactiveerd, wanneer u het apparaat niet uitschakelt. Hierdoor wordt het energieverbruik beperkt wanneer het apparaat in de standby-stand staat:

- Alle indicatielampjes en de display gaan uit.
- Het lampje van de Start-toets knippert langzaam.

Druk op een van de toetsen om de energiezuinige modus te deactiveren.

We raden u aan om deze vlekken te behandelen voordat u deze artikelen in de machine stopt.

Er zijn speciale vlekkenverwijderaars verkrijgbaar. Gebruik een speciale vlekkenverwijderaar die geschikt is voor het type vlek en stof.

WASMIDDELEN EN NABEHANDELINGSMIDDELEN

- Gebruik alleen wasmiddelen en nabehandelingsproducten die bedoeld zijn voor gebruik in een wasautomaat:
 - waspoeder voor alle soorten weefsels,
 - waspoeder voor delicate stoffen (40 °C max) en wol,
 - vloeibare wasmiddelen, bij voorkeur voor wasprogramma's op lage temperatuur (60 °C max.) voor alle soorten weefsels, of speciaal voor alleen wol.
- Vermeng geen verschillende soorten wasmiddel met elkaar.
- Gebruik niet meer dan de benodigde hoeveelheid wasmiddel om het milieu te beschermen.
- Volg altijd de instructies die u vindt op de verpakking van deze producten.
- Gebruik de juiste producten voor het type en de kleur stof, de programmatemperatuur en de mate van vervuiling.
- Als uw machine geen wasmiddeldoseerbakje heeft met klepje, voeg dan het vloeibare wasmiddel toe met een doseerbol (meegeleverd bij het wasmiddel).

MILIEUTIPS

- Start een wasprogramma altijd met de maximum toegestane hoeveelheid wasgoed.
- Gebruik indien nodig een vlekkenverwijderaar als u een programma met een lage temperatuur instelt.

- Controleer de waterhardheid van uw plaatselijke systeem om de juiste hoeveelheid wasmiddel te gebruiken. Zie "Waterhardheid".

WATERHARDHEID

Als de waterhardheid in uw gebied hoog of gemiddeld is, raden we u het gebruik van waterverzachter voor wasautomaten aan. In

gebieden waar de waterhardheid zacht is, is het gebruik van een waterverzachter niet nodig. Neem contact op met het plaatselijke waterleidingbedrijf voor de waterhardheid in uw gebied.

Gebruik de juiste hoeveelheid van de waterverzachter. Volg altijd de instructies die u vindt op de verpakking van het product.

ONDERHOUD EN REINIGING



WAARSCHUWING! Raadpleeg de hoofdstukken Veiligheid.

BUITENKANT REINIGEN

Het apparaat alleen schoonmaken met zeep en warm water. Maak alle oppervlakken volledig droog.



LET OP! Gebruik geen brandspiritus, oplosmiddelen of chemische producten.

ONTKALKEN

Als de waterhardheid in uw gebied hoog of gemiddeld is, raden we u het gebruik van waterontharder voor wasautomaten aan.

Controleer de trommel regelmatig om kalk en roestdeeltjes te voorkomen.

Gebruik alleen speciale producten voor wasmachines om roestdeeltjes te verwijderen. Doe dit apart van het wassen van wasgoed.



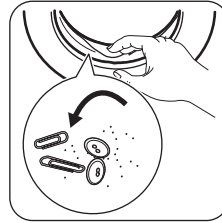
Volg altijd de instructies die u vindt op de verpakking van het product.

ONDERHOUDSWASBEURT

Bij programma's met lage temperaturen is het mogelijk dat er wat wasmiddel achterblijft in de trommel. Voer regelmatig een onderhoudswasbeurt uit. Ga als volgt te werk:

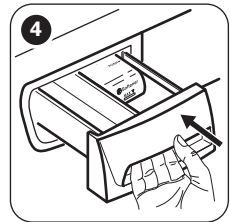
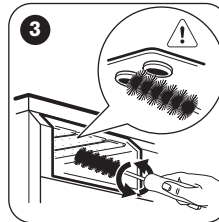
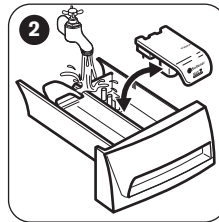
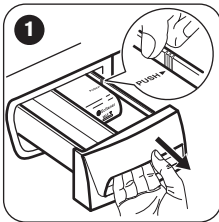
- Haal al het wasgoed uit de trommel.
- Kies het katoenprogramma met de hoogste temperatuur met een kleine hoeveelheid wasmiddel.

DEURRUBBER

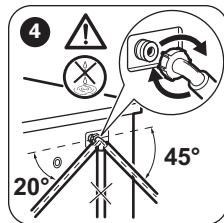
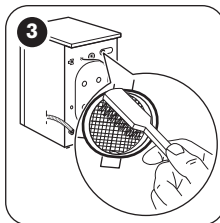
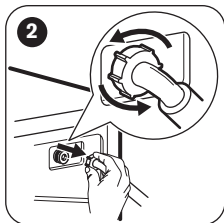
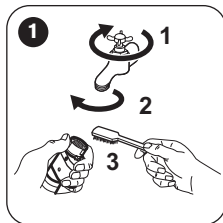


Controleer het deurrubber regelmatig en verwijder voorwerpen uit de binnenkant.

HET AFWASMIDDELDOSEERBAKJE REINIGEN



HET FILTER VAN DE TOEVOERSLANG EN HET KLEPFILTER REINIGEN



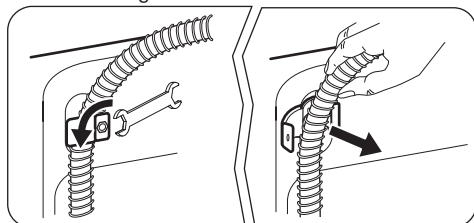
VOORZORGSMAATREGELEN BIJ VORST

Als het apparaat is geïnstalleerd in een gebied waar de temperatuur lager is dan 0 °C, dan dient u het resterende water uit de afvoerslang en de afvoerpomp te verwijderen.



Voer deze procedure ook uit als u de noodafvoer wilt gebruiken.

1. Trek de stekker uit het stopcontact.
2. Verwijder de watertoevoerslang.
3. Schroef de afvoerslang los van de achtersteun en maak de slang los van de gootsteen of tap.
4. Leg de uiteinden van de afvoer- en toevoerslang in een opvangbak. Laat het water uit de slangen stromen.



5. Als er geen water meer stroomt, plaats de toevoerslang en de afvoerslang terug.



WAARSCHUWING! Zorg ervoor dat de temperatuur hoger is dan 0 °C voordat u het apparaat opnieuw gebruikt. De fabrikant is niet verantwoordelijk voor schade die door lage temperaturen is veroorzaakt.

PROBLEEMOPLOSSING



WAARSCHUWING! Raadpleeg de hoofdstukken Veiligheid.

INTRODUCTIE

Het apparaat start of stopt niet tijdens de werking. Probeer eerst het probleem zelf op te lossen (zie tabel). Als het probleem aanhoudt, neemt u contact op met de Servicedienst.

Bij sommige problemen werken de geluidsignalen en toont de display een alarmcode:

- **E10** - Het apparaat wordt niet goed gevuld met water.
- **E20** - Het apparaat pompt geen water weg.
- **E40** - De deur is open of niet goed gesloten. Controleer de deur!
- **E40** - De stroomtoevoer is onstabiel. Wacht tot de stroomtoevoer stabiel is.



WAARSCHUWING! Schakel het apparaat uit voordat u controles uitvoert.

MOGELIJKE FOUTEN

Probleem	Mogelijke oplossing
Het programma start niet.	<ul style="list-style-type: none">▪ Zorg dat de stekker in het stopcontact zit.▪ Zorg dat de deur van het apparaat is gesloten.▪ Zorg dat er geen zekering in de zekeringenkast is doorgebrand.▪ Zorg dat de knop Start/Pauze is ingedrukt.▪ Als de uitgestelde start is ingesteld, annuleert u deze functie of wacht u tot de afloop van de afteltijd.▪ Schakel het kinderslot uit (indien beschikbaar).
Het apparaat wordt niet goed gevuld met water.	<ul style="list-style-type: none">▪ Controleer of de waterkraan is geopend.▪ Zorg dat de waterdruk niet te laag is. Neem hiervoor zo nodig contact op met uw lokale waterleidingbedrijf.▪ Controleer of de waterkraan niet verstopt is.▪ Zorg dat de filter van de toevoerslang en de filter van de klep niet verstopt zijn. Zie het hoofdstuk "Onderhoud en reiniging".▪ Controleer of er geen knikken of bochten in de watertoevoerslang aanwezig zijn.▪ Zorg dat de positie van de watertoevoerslang correct is.▪ Zorg dat de afvoerslang zich op de juiste hoogte bevindt. De slang kan te laag hangen.
Het apparaat pompt geen water weg.	<ul style="list-style-type: none">▪ Controleer of de gootsteenafvoer niet verstopt is.▪ Controleer of er geen knikken of bochten in de waterafvoerslang aanwezig zijn.▪ Zorg dat de aansluiting van de waterafvoerslang correct is.▪ Stel het afvoerprogramma in als u een programma zonder afvoerfase instelt.▪ Stel het afvoerprogramma in als u een optie instelt waarbij water in de trommel blijft.▪ Als hogervermelde oplossingen niet helpen, neem dan contact met de Servicedienst (aangezien de filter van de afvoerpomp verstopt kan zijn).
De centrifugeerfase werkt niet of de wascyclus duurt langer dan normaal.	<ul style="list-style-type: none">▪ Stel het centrifugeerprogramma in.▪ Verdeel het wasgoed handmatig in de trommel en start de centrifugeerfase opnieuw. Dit probleem wordt mogelijk veroorzaakt door problemen met de balans.▪ Als hogervermelde oplossingen niet helpen, neem dan contact met de Servicedienst (aangezien de filter van de afvoerpomp verstopt kan zijn).
Er ligt water op de vloer.	<ul style="list-style-type: none">▪ Zorg dat de aansluitingen van de waterslangen goed vast zitten en dat er geen lekken zijn.▪ Controleer of de watertoevoerslang en/of de waterafvoerslang niet is beschadigd.▪ Zorg dat u het juiste wasmiddel en de juiste hoeveelheid gebruikt.
U kunt de deur van het apparaat niet openen.	<ul style="list-style-type: none">▪ Zorg dat het wasprogramma voltooid is.▪ Stel het afvoer- of centrifugeerprogramma in als er zich water in de trommel bevindt.

Probleem	Mogelijke oplossing
Het apparaat maakt een abnormaal geluid.	<ul style="list-style-type: none"> ▪ Zorg dat het apparaat waterpas staat. Raadpleeg 'Montage-instructies'. ▪ Zorg dat de verpakking en/of de transportbouten verwijderd zijn. Raadpleeg 'Montage-instructies'. ▪ Voeg meer wasgoed aan de trommel toe. De lading is te klein.
De cyclus is korter dan de weergegeven tijd.	Het apparaat berekent een nieuwe tijd aan de hand van de wasgoedlading. Zie het hoofdstuk "Verbruikswaarden".
De cyclus is langer dan de weergegeven tijd.	Een wasgoedlading die niet in balans is verlengt de duur. Dit is normaal gedrag van het apparaat.
Het wasresultaat is niet bevredigend.	<ul style="list-style-type: none"> ▪ Gebruik meer wasmiddel of gebruik een ander middel. ▪ U hebt de hardnekkige vlekken niet voor het wassen uit het wasgoed gehaald. ▪ Zorg dat u de juiste temperatuur instelt. ▪ Verminder de hoeveelheid wasgoed.
U kunt geen optie instellen.	<ul style="list-style-type: none"> ▪ Zorg dat u alleen op de gewenste knop(pen) drukt.

Schakel het apparaat na de controle in. Het programma gaat verder vanaf het punt waar het werd onderbroken.

Als het probleem opnieuw optreedt, neemt u contact op met het geautoriseerd servicecentrum. Als de display andere alarmcodes aangeeft. Het apparaat uit en weer aanzetten. Als het probleem aanhoudt, moet u de onderhoudsdienst contacteren.

SERVICE

Wij raden altijd het gebruik van originele onderdelen aan.


Zorg dat u deze gegevens bij de hand hebt als u met de servicedienst contact opneemt. U vindt deze op het classificatieplaatje: model, productnummer en serienummer. (Mod., Prod. No., Ser. No.)


TECHNISCHE GEGEVENS

Afmetingen	Breedte / Hoogte/ Diepte/ Totale diepte	600 mm/ 850 mm/ 559 mm/ 578 mm
Elektrische aansluiting	Spanning Totaal vermogen Zekering Frequentie	230 V 2200 W 10 A 50 Hz
Niveau van bescherming tegen het binnendringen van vaste deeltjes en vocht gewaarborgd door het beschermdeksel, behalve wanneer de laagspanningsapparatuur geen bescherming tegen vocht heeft		IPX4
Druk watertoevoer	Minimum Maximum	0,5 bar (0,05 MPa) 8 bar (0,8 MPa)
Watertoevoer ¹⁾		Koud water
Toelaatbare maximum belading	Katoen	8 kg
Energiebesparingsklasse		A+++

1) Sluit de waterinlaatslang aan op een waterkraan met een 3/4" -schroefdraad.

MILIEUBESCHERMING

Recycle de materialen met het symbool . Gooi de verpakking in een geschikte verzamelcontainer om het te recyclen. Help om het milieu en de volksgezondheid te beschermen en recycle het afval van elektrische en elektronische apparaten.

Gooi apparaten gemarkeerd met het symbool  niet weg met het huishoudelijk afval. Breng het product naar het milieustation bij u in de buurt of neem contact op met de gemeente.

WWW.ZANUSSI.COM/SHOP



CE

192946570-A-022017