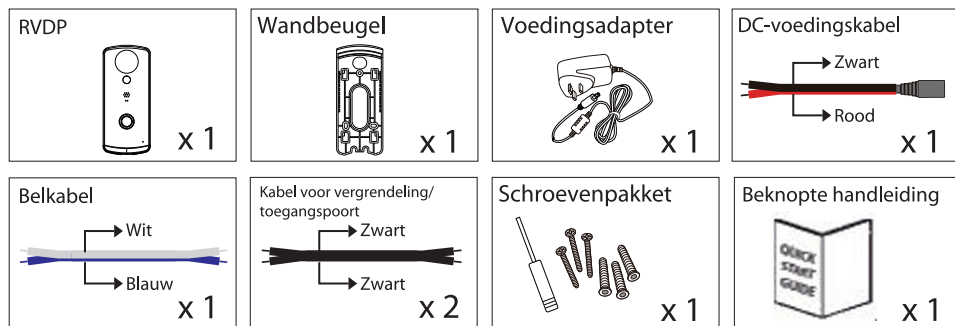


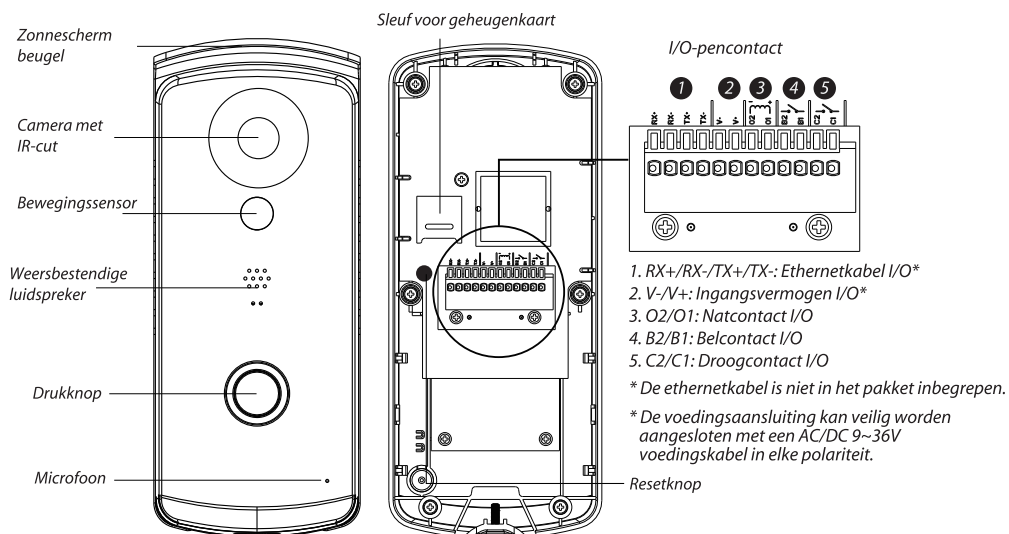
## BEKNOPTE HANDLEIDING

### INHOUD VAN DE SET:



**Let op:** Gebruik voor het opnemen van video's **UITSLUITEND** een geheugenkaart van **KLASSE 10** of meer. Andere soorten geheugenkaarten kunnen onvoorziene resultaten opleveren en moeten worden vermeden.

## HARDWARE-OVERZICHT



## DE APP DOWNLOADEN EN INSTALLEREN

- Download en installeer de 'Secufirst HD'-app op uw apparaat.



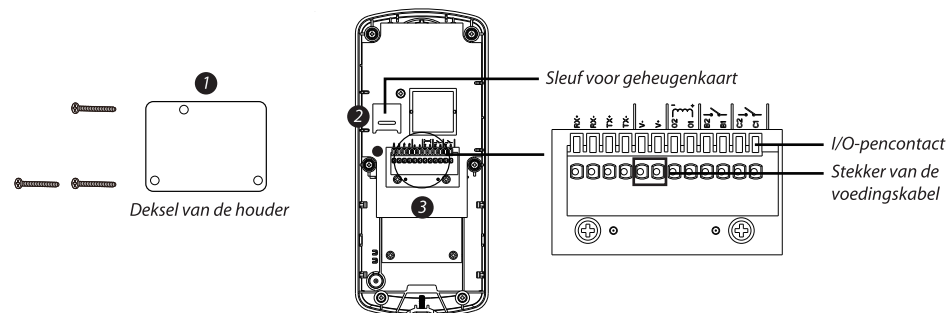
Voor iOS



Voor Android

## DE RVDP/HET NETWERK INSTELLEN

1. Verwijder de schroeven van deksel van de houder.
  2. Plaats de micro SD-kaart.
  3. Sluit de voedingskabel aan door de I/O-pennen van de ingangsspanning in te drukken.
- Na inschakeling van de stroom, begint het opstart proces (> 2 minuten); als het opstart proces is voltooid gaan de rode/groene LED continu branden (controleer de stekkers en de voedingsbron als de rode/groene LED niet branden).



**Let op:** Voor het aansluiten van de RVDP aan bestaande deurbelbedrading, elektronische vergrendeling /toegangspoort, raadpleeg de paragraaf 'Aanvullend aansluitschema'.

## Een nieuwe camera toevoegen

### Voor iOS

- (1) Ga naar de wifi-instelling op uw mobiele apparaat. Kies de wifinaam die begint met HD-XXXXXX (xxxxxx=ID-nummers van de camera). Voer het standaard wachtwoord in: 12345678.
- (2) Open de app en tik op het '+'-pictogram om de camera toe te voegen.
- (3) Scan de QR-code aan de achterkant van de camera voor de DID-gegevens. Of tik op 'Search' ('Zoeken') en selecteer de camera-DID.
- (4) Geef uw camera een naam en voer het standaard wachtwoord 123456 in. Tik op 'OK' wanneer u klaar bent.

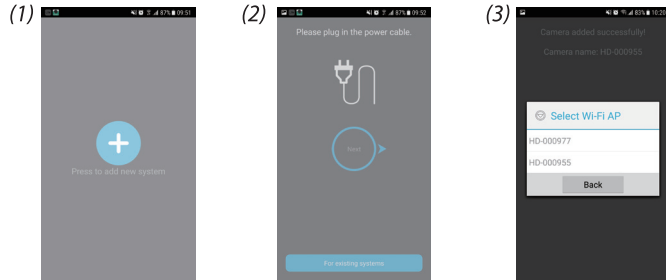
## Wifi-instellingen

In geavanceerde instellingen kunt u het wifinetwerk instellen. De camera gaat ongeveer 40 seconden offline om te herstarten voor de wifiverbinding. Wanneer de camera op juiste wijze is verbonden met de wifirouter, blijft de groene LED AAN.

**NB:** Kies uw lokale wifirouter op uw lokale netwerk in de GEAVANCEERDE INSTELLING. Het systeem telt af en herstart het systeem. Het camerabeeld verschijnt weer op scherm zodra de wifi-instelling is geactualiseerd.

## Voor Android

- (1) Open de app en tik op het '+'-pictogram om de camera toe te voegen.
- (2) Schakel de camera in en wacht ongeveer 1 minuut tot het apparaat herstart en tik dan op 'Next' ('Volgende').
- (3) Selecteer de wifinaam van de camera die begint met HD-XXXXXX (xxxxxx=ID-nummers van de camera).



- (4) Kies de wifirouter en voer het bijbehorende wachtwoord in.
- (5) Klik op het pictogram voor liveweergave wanneer de camera succesvol is toegevoegd.
- (6) De toegevoegde camera wordt weergegeven in de apparatenlijst.

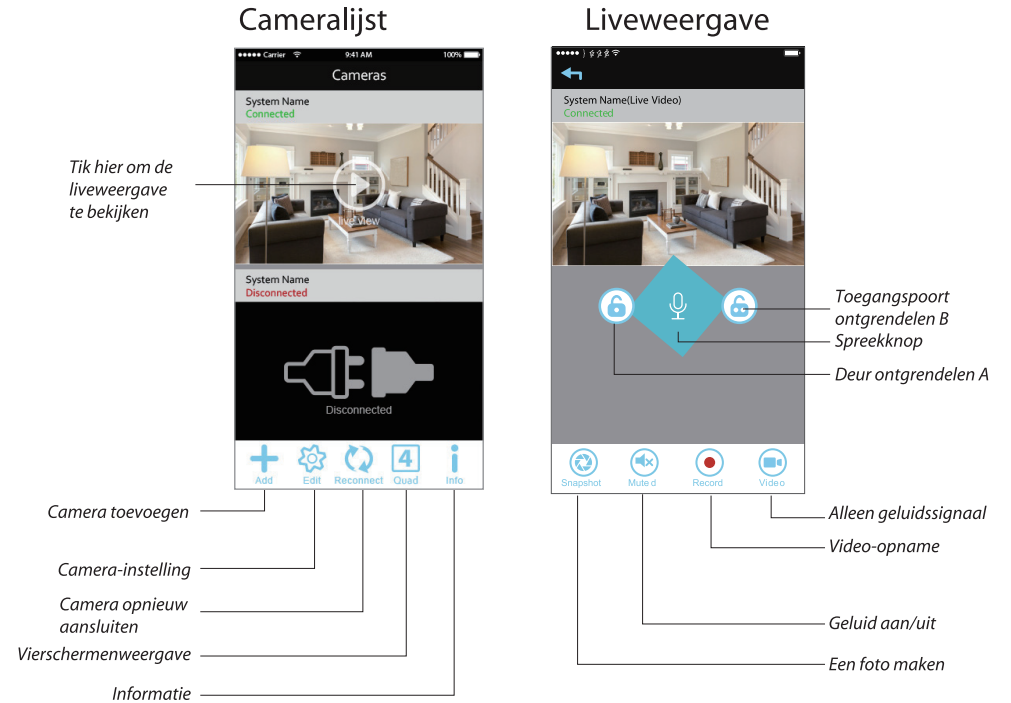
## DE RVDP INSTALLEREN



1 Bevestig de positie en monteer de beugel met de meegeleverde schroeven.

2 Plaats het apparaat op de montagebeugel en bevestig de RVDP op het zonnenscherm met de diefstalbestendige schroef.

## APP-OVERZICHT



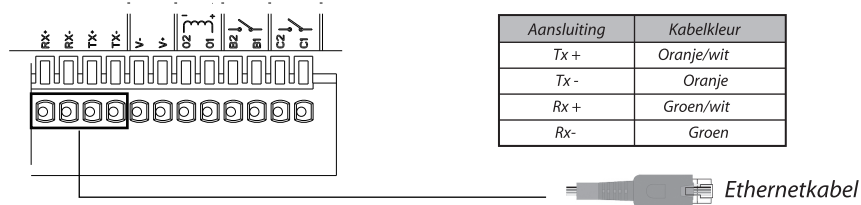
## Gebeurtenissen afspelen

Volg onderstaande stappen voor het afspelen van gebeurtenissen:

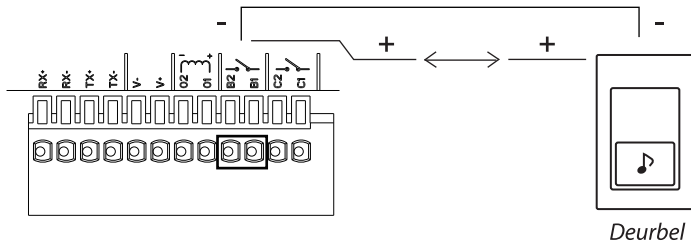
1. Tik op het pictogram om het menu op het scherm uit te breiden en tik vervolgens op .
2. Selecteer het tijdsinterval voor de gebeurtenissenlijst.
3. Tik om het bestand te selecteren dat u wilt afspelen.
4. Als u het bestand wilt opslaan in een mobiel apparaat, tikt u op om het bestand te downloaden (bij voorkeur in een wifi-omgeving vanwege de grote hoeveelheid high-definition-data).

# AANVULLENDE AANSLUITSCHEMA'S

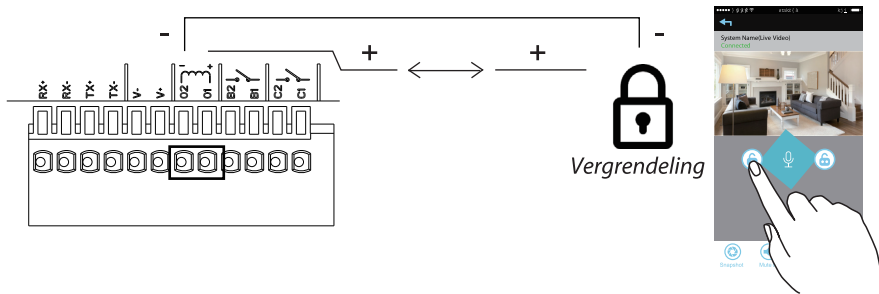
## A. Ethernet (natte leverancier)



## B. Bestaande belbedrading

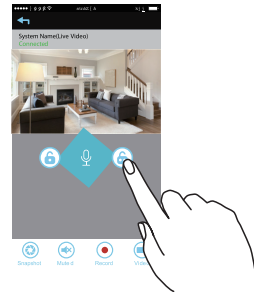
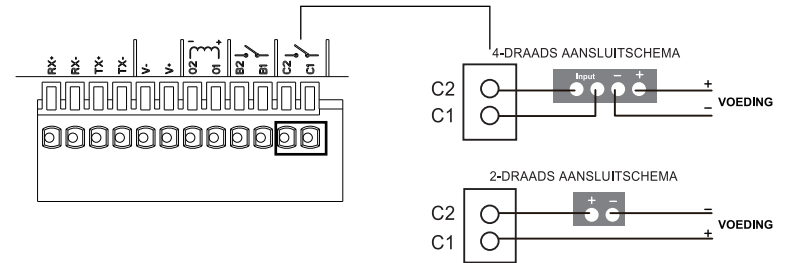


## C. Elektronische vergrendeling



**Let op:** Om te voorkomen dat de deur automatisch opengaat als een bezoeker op de bel drukt **MOET U ervoor zorgen**, dat de deurbelstekker is verbonden met de deurbelbedrading. **GEBRUIK NIET** de toegangspoortkabel.

## D. Elektronische toegangspoort (2/4-draads aansluiting)



## SecuFIRST

ALC Electronics B.V.  
 Dr. Paul Janssenweg 151  
 5026 RH Tilburg | The Netherlands  
 Tel: +31 (0)13-7676289  
 Email: [info@alcelectronics.eu](mailto:info@alcelectronics.eu)  
[www.secufirst.eu](http://www.secufirst.eu) | [www.alcelectronics.eu](http://www.alcelectronics.eu)



FCC-verklaring van conformiteit: Dit apparaat voldoet aan Deel 15 van de FCC-regels. Gebruik is onderworpen aan de volgende twee voorwaarden: (1) dit apparaat mag geen schadelijke storing veroorzaken, en (2) dit apparaat moet elke ontvangen storing accepteren, inclusief storing die ongewenste werking kan veroorzaken.



Producten met een CE markering voldoen aan de EMC-richtlijn (2014/30/EU); Laagspanningsrichtlijn (2014/35/EU); RED (2014/53/EU); ROHS-richtlijn (2011/65/EU) gepubliceerd door de Commissie van de Europese Gemeenschap. Het naleven van deze richtlijnen houdt overeenkomst in met de volgende Europese normen: EMC: EN 301 489 LVD: EN 60950 Radio: EN 300 328



Als het camerasysteem niet meer functioneert of niet meer kan worden gerepareerd, moet het volgens de geldende wettelijke voorschriften worden afgevoerd. Verwijdering van gebruikte batterijen/accu's: U bent wettelijk verplicht (batterijverordening) om alle gebruikte batterijen en accu's terug te brengen. Weggoien van gebruikte batterijen/accu's met het gewone huishoudelijk afval is verboden! Batterijen/accu's die gevaarlijke stoffen bevatten, zijn gemarkeerd met de symbolen op de zijkant. Deze symbolen geven aan dat het verboden is om deze batterijen/accu's met het huishoudelijk afval weg te werpen. De afkortingen voor de respectievelijke zware metalen zijn: Cd = cadmium, Hg = kwik, Pb = lood. U kunt gebruikte batterijen en accu's die niet langer kunnen worden opgeladen, brengen naar de aangewezen inzamelpunten in uw gemeente, verkooppunten of overal waar batterijen of accu's worden verkocht. Het opvolgen van deze instructies stelt u in staat om aan de wettelijke eisen te voldoen en aan de bescherming van het milieu bij te dragen!