



Register your new Bosch now:  
[www.bosch-home.com/welcome](http://www.bosch-home.com/welcome)



**Wasmachine**  
**WAN...**



**BOSCH**

**nl** Gebruiksaanwijzing en installatievoorschrift

## Uw nieuwe wasmachine

U hebt gekozen voor een premium wasmachine van het merk Bosch.

Neem a.u.b. een paar minuten de tijd om dit te lezen en zo de voordelen van uw wasmachine te leren kennen.

Om aan de hoge kwaliteitsstandaard van het merk Bosch te voldoen, is de werking en de onberispelijke toestand van elke wasmachine die onze fabriek verlaat, zorgvuldig getest.

Verdere informatie over onze producten, toebehoren, reserveonderdelen en Service onder [www.bosch-home.com](http://www.bosch-home.com) of neem contact op met onze Servicedienst.

Waar de gebruiksaanwijzing/ installatievoorschrift verschillende modellen beschrijft, wordt op de desbetreffende punten op de verschillen gewezen.



De wasmachine pas na het lezen van de gebruiksaanwijzing en installatievoorschrift in gebruik nemen!

### Weergaveregels

#### **Waarschuwing!**

Deze combinatie van symbool en signaalwoord wijst op een mogelijke gevaarlijke situatie. Niet aanhouden kan de dood of ernstig letsel tot gevolg hebben.

#### **Attentie!**

Dit signaalwoord wijst op een mogelijk gevaarlijke situatie. Niet aanhouden kan materiële schade of schade aan het milieu tot gevolg hebben.

## Aanwijzing/tip

Aanwijzingen voor optimaal gebruik van het apparaat / nuttige informatie.

### **1. 2. 3. / a) b) c)**

Handelingsstappen worden voorafgegaan door getallen of letters.

■ / -

Opsommingen worden door een vakje of een schuine streep voorafgegaan.

# Inhoudsopgave

 <b>Bedoeld gebruik</b> . . . . .	4	 <b>Wasmiddel</b> . . . . .	24
 <b>Veiligheidsinstructies</b> . . . . .	5	Juiste keuze van wasmiddel . . . . .	24
Kinderen/mensen/huisdieren . . . . .	5	Besparen van energie en wasmiddel	24
Installatie . . . . .	6	<b>P+</b> <b>Programma standaard instellingen</b> . . . . .	25
Bediening . . . . .	9	Centrifuge-toerental . . . . .	25
Reiniging/Onderhoud . . . . .	10	Klaar in . . . . .	26
 <b>Milieubescherming</b> . . . . .	12	<b>P+</b> <b>Extra programma-instellingen</b> .26	
Verpakking/gebruikt apparaat . . . . .	12	Speed Eco . . . . .	26
Tips voor zuinig gebruik . . . . .	12	 <b>Bediening van het apparaat</b> . . .27	
 <b>Plaatsen en aansluiten</b> . . . . .	12	Voorbereiden van de wasmachine . .27	
Meegeleverd met het apparaat . . . . .	12	Inschakelen van het apparaat /	
Veiligheids- instructies . . . . .	13	selecteren van een programma. . . . .	27
Installatie oppervlak . . . . .	14	Wijzigen van de standaard	
Installatie op een basis		programma-instellingen . . . . .	27
of houten vloer . . . . .	14	Selecteren van extra	
Installatie op een platform met lade .14		programma-instellingen . . . . .	28
Installatie van het apparaat		Wasgoed in de trommel doen . . . . .	28
in een kitchenette . . . . .	14	Doseren en toevoegen van wasmiddel	
Verwijderen van de		en verzorgingsproducten . . . . .	28
transportverdelingen . . . . .	15	Programma starten . . . . .	30
Slang- en kabellengtes . . . . .	15	Kinderslot . . . . .	30
Water- inlaat . . . . .	16	Toevoegen/verwijderen van	
Water- afvoer . . . . .	17	wasgoed . . . . .	30
Horizontaal stellen . . . . .	17	Wijzigen van het programma. . . . .	31
Elektrische aansluiting . . . . .	18	Programma annuleren . . . . .	31
Vóór de eerste keer wassen . . . . .	18	Programma- einde tijdens	
Transport . . . . .	19	Spoelstop . . . . .	31
 <b>Vertrouwd raken met</b>		Programma- einde . . . . .	31
<b>het apparaat</b> . . . . .	20	Verwijderen van het wasgoed /	
Was- machine . . . . .	20	uitschakelen van het apparaat . . . . .	31
Bedieningspaneel . . . . .	21	 <b>Sensoren</b> . . . . .	32
Displaypaneel . . . . .	21	Automatische belasting sensoren . . .32	
 <b>Wasgoed</b> . . . . .	23	Detectiesysteem voor	
Voorbereiden van het wasgoed . . . . .	23	ongebalanceerde belading . . . . .	32
Sorteren van wasgoed . . . . .	23	 <b>Apparaat-instellingen</b> . . . . .	32
Stijfsel . . . . .	24		
Kleuren/bleken . . . . .	24		
Inweken . . . . .	24		



## Reiniging en onderhoud . . . . 33

Machinebehuizing/bedieningspaneel	33
Trommel . . . . .	34
Ontkalken . . . . .	34
Wasmiddel- lade en behuizing . . . .	34
De afvoerpomp is verstopt . . . . .	35
De afvoerslang bij de sifon is verstopt . . . . .	36
Het filter in de watertoevoer is verstopt . . . . .	36



## Storingen en hoe deze te verhelpen . . . . . 37

Nood- ontgrendeling . . . . .	37
Informatie op het display . . . . .	38
Storingen en hoe deze te verhelpen.	39



## After-sales service . . . . . 41



## Technische gegevens. . . . . 41



## Aqua-Stop garantie. . . . . 42



## Bedoeld gebruik

- Dit apparaat is uitsluitend bedoeld voor huishoudelijk gebruik.
- Dit apparaat niet installeren op plekken waar vorst op kan treden en/of bij buitenomstandigheden. Er bestaat een risico dat het apparaat beschadigd raakt wanneer restwater er in bevriest. Wanneer slangen bevrozen, kunnen ze barsten/knappen.
- Dit apparaat mag alleen worden gebruikt voor het wassen van huishoudelijk wasgoed, bestaande uit machinewasbare items en met de hand wasbaar wol (zie label) op het item. Gebruik van het apparaat voor enige andere toepassing dan het bedoelde gebruik is verboden.
- Dit apparaat is geschikt voor gebruik met leidingwater en in de handel verkrijgbare wasmiddelen en verzorgingsproducten (moeten geschikt zijn voor gebruik in wasmachines).
- Dit apparaat is bedoeld voor gebruik tot op een maximale hoogte van 4000 m boven zeeniveau.

### Voordat u het apparaat inschakelt:

Controleer of er geen zichtbare schade is aan het apparaat. Gebruik het apparaat niet wanneer het is beschadigd. Mocht u problemen tegenkomen, neem dan contact op met uw dealer of onze klantenservice.

Lees en volg de bedienings- en installatie-instructies en alle andere informatie op die is meegeleverd met dit apparaat.

Bewaar de documenten voor later gebruik of voor volgende eigenaren.

## **Veiligheidsinstructies**

De volgende veiligheidsinformatie en waarschuwingen worden geboden om u te beschermen tegen letsel en materiële schade van uw omgeving te voorkomen.

Het is echter belangrijk om de noodzakelijke voorzorgsmaatregelen te nemen en de benodigde zorgvuldigheid in acht te nemen bij het installeren, onderhouden reinigen en bedienen van het apparaat.

### **Kinderen/mensen/huisdieren**

#### **Waarschuwing**

##### **Kans op dodelijk letsel!**

Kinderen en andere mensen die niet in staat zijn de risico's in te schatten van het gebruik van het apparaat kunnen zichzelf verwonden of in levensgevaarlijke situaties terecht komen. Daarom opgelet a.u.b.:

- Het apparaat kan worden gebruikt door kinderen ouder dan 8 jaar en door personen met verminderde fysieke-, sensorische- of mentale capaciteiten of door personen met een gebrek aan ervaring of kennis, mits er toezicht is of ze instructies hebben gehad over het correcte veilige gebruik van het apparaat en de potentiële gevaren van het gebruik van het apparaat hebben begrepen.
- Kinderen mogen niet met dit apparaat spelen.
- Laat kinderen dit apparaat niet reinigen of onderhouden zonder toezicht.
- Houd kinderen onder de 3 jaar en huisdieren uit de buurt van dit apparaat.
- Laat het apparaat niet zonder toezicht wanneer kinderen of andere mensen die niet in staat zijn de risico's in te schatten in de buurt zijn.

#### **Waarschuwing**

##### **Kans op dodelijk letsel!**

Kinderen kunnen zichzelf insluiten in apparaten en zo in een levensgevaarlijke situaties raken.

- Plaats het apparaat niet achter een deur, omdat dit de deur van het apparaat kan blokkeren of kan verhinderen dat de deur volledig opent.

- Wanneer een apparaat het einde van haar levensduur heeft bereikt, trek dan de stekker uit het stopcontact **voordat** u de aansluitkabel doorknipt, en maak vervolgens het slot van de deur van het apparaat onklaar.

### **Waarschuwing** **Kans op verstikking!**

Wanneer kinderen mogen spelen met verpakkingsfolie of kunststof folie of verpakkingsonderdelen dan kunnen ze er in verstrikt raken of deze over hun hoofd trekken en stikken.

Houd verpakkingsmateriaal, kunststof folie en verpakkingsonderdelen uit de buurt van kinderen.

### **Waarschuwing** **Kans op vergiftiging!**

Wasmiddelen en verzorgingsproducten kunnen resulteren in vergiftiging wanneer ze worden ingenomen.

Raadpleeg een arts in geval van per ongeluk innemen.

Houd wasmiddelen en verzorgingsproducten buiten het bereik van kinderen.

### **Waarschuwing** **Kans op brandwonden!**

Bij het wassen op hoge temperatuur wordt het glas in de deur van het apparaat heet.

Laat kinderen niet de deur van het apparaat aanraken wanneer deze heet is.

### **Waarschuwing** **Oog-/huidirritatie!**

Contact met wasmiddelen of verzorgingsproducten kan irritatie aan ogen of huid veroorzaken.

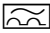
Spoel ogen of huid grondig wanneer deze in contact komen met wasmiddel of de verzorgingsproducten. Houd wasmiddelen en verzorgingsproducten buiten het bereik van kinderen.

## **Installatie**

### **Waarschuwing** **Kans op elektrische schok / brand / materiële schade / schade aan het apparaat!**

Wanneer het apparaat niet correct wordt geïnstalleerd, dan kan dit leiden tot een gevaarlijke situatie. Zorg er voor dat:

- De netspanning op uw stopcontact overeenkomt met de nominale spanning die is vermeld op het apparaat (typeplaat). De aangesloten lasten en de benodigde zekeringwaarde zijn vermeld op het identificatieplaatje.

- Het apparaat uitsluitend wordt aangesloten op een voeding met wisselspanning, via een landelijk erkend en geaard stopcontact dat correct is geïnstalleerd.
- De netstekker en het geaarde stopcontact met elkaar overeenstemmen en dat het aardesysteem correct is geïnstalleerd.
- De diameter van de kabel voldoende groot is.
- De netstekker te allen tijde goed toegankelijk is.
- Bij gebruik van een aardlekschakelaar uitsluitend een gebruiken met het volgende symbool: . De aanwezigheid van dit symbool is de enige manier om er zeker van te zijn dat het voldoet aan alle geldende regelgeving.

**⚠ Waarschuwing**  
**Kans op elektrische schok / brand / materiële schade / schade aan het apparaat!**

Wanneer de aansluitkabel van het apparaat is gewijzigd of beschadigd, dan kan dit leiden tot een elektrische schok, kortsluiting of brand als gevolg van oververhitting.

De aansluitkabel mag niet worden geknikt, gekneld of gewijzigd en mag niet in contact komen met hittebronnen.

**⚠ Waarschuwing**  
**Kans op brand / materiële schade / schade aan het apparaat!**

Het gebruik van verleng snoeren of stekkerdozen kan leiden tot brand door oververhitting of kortsluiting. Sluit het apparaat direct aan op een geaard stopcontact dat correct is geïnstalleerd. Gebruik geen verlengsnoeren, stekkerdozen of meerweg-stopcontacten.

**⚠ Waarschuwing**  
**Kans op letsel / materiële schade / schade aan het apparaat!**

- Het apparaat kan trillen of verplaatsen tijdens bedrijf, hetgeen potentieel kan leiden tot letsel of materiële schade. Plaats het apparaat op een schone, gelijkmatige en stevige ondergrond en stel het horizontaal m.b.v. de stelvoeten en een waterpas.
- Wanneer u gebruik maakt van uitstekende delen van het apparaat (bijv. de deur van het apparaat) om het te tillen of te verplaatsen, dan kunnen deze onderdelen afbreken en letsel veroorzaken. Het apparaat niet aan uitstekende delen beetpakken om het apparaat te verplaatsen.



## **Waarschuwing**

### **Kans op letsel!**

- Het apparaat is heel zwaar. Het optillen kan leiden tot letsel. Til het apparaat niet in uw eentje op.
  - Het apparaat heeft scherpe randen waaraan u uw handen kunt snijden. Pak het apparaat niet beet aan de scherpe randen. Draag beschermende handschoenen om het op te tillen.
  - Wanneer de slangen en aansluitkabel niet juist zijn geleid, dan kunnen deze een struikelgevaar vormen, hetgeen tot letsel kan leiden. Leid slangen en kabels dusdanig dat ze geen struikelgevaar vormen.
- Wanneer de waterslangen zijn gewijzigd of beschadigd dan kan dit leiden tot materiële schade of schade aan het apparaat. De waterslangen moeten niet worden geknikt, beknelde, gewijzigd of beschadigd.
  - Het gebruik van slangen geleverd door andere merken voor het aansluiten van de watertoevoer kan resulteren in materiële schade of schade aan het apparaat. Gebruik uitsluitend de slangen die zijn meegeleverd met het apparaat of originele reserveslangen.

## **Attentie!**

### **Materiële schade / schade aan het apparaat**

- Wanneer de waterdruk te hoog of te laag is, dan kan het zijn dat het apparaat niet in staat is goed te werken en het kan ook leiden tot materiële schade of schade aan het apparaat. Zorg er voor dat de waterdruk in de watertoevoer tenminste 100 kPa (1 bar) is en niet hoger dan 1000 kPa (10 bar).



- Het apparaat is beveiligd voor transport met behulp van transportvergrendelingen. Wanneer de transportvergrendelingen niet worden verwijderd voordat het apparaat wordt gebruikt dan kan dit leiden tot schade aan het apparaat. Het is belangrijk om alle transportvergrendelingen volledig te verwijderen voordat u het apparaat voor de eerste keer gebruikt. Zorg er voor dat u deze transportvergrendelingen afzonderlijk bewaard. Het is belangrijk om de transportvergrendelingen weer aan te brengen wanneer het apparaat moet worden getransporteerd, om schade aan het apparaat tijdens het vervoer te voorkomen.

## Bediening

### **Waarschuwing** **Kans op explosies/brand!**

Wasgoed dat is voorbehandeld met reinigingsmiddelen die oplosmiddelen bevatten, bijv. vlekverwijderaars / schoonmaakoplosmiddelen, kunnen leiden tot een explosie nadat ze in de trommel zijn gedaan. Spoel het wasgoed grondig met water, voordat u het in de machine wast.

### **Waarschuwing** **Kans op vergiftiging!**

Er kunnen giftige dampen vrijkomen door reinigingsmiddelen die oplosmiddelen bevatten, bijv. reinigingsooplosmiddel. Gebruik geen reinigingsmiddelen die oplosmiddelen bevatten.

### **Waarschuwing** **Kans op letsel!**

- Wanneer u leunt, of zit op de deur van het apparaat wanneer deze open is, dan kan het apparaat kantelen, hetgeen tot letsel kan leiden. Leun niet met uw gewicht op de deur van het apparaat wanneer het open is.
- Wanneer u op het apparaat klimt, kan het werkblad breken, hetgeen kan leiden tot letsel. Klim niet op het apparaat.
- Wanneer u in de trommel grijpt terwijl deze nog steeds draait, dan loopt u het risico letsel aan uw handen op te lopen. Wacht totdat de trommel niet meer draait.

### **Waarschuwing** **Kans op brandwonden!**

Bij wassen bij hoge temperaturen bestaat een risico op verbranding wanneer u in contact komt met wassop (bijv. bij het afvoeren van heet wassop in een wasbak).

Grijp niet in het hete wassop.

 **Waarschuwing**  
**Oog-/huidirritatie!**

Wasmiddel en verzorgingsproducten kunnen er uit spatten wanneer de wasmiddellade wordt geopend terwijl het apparaat in bedrijf is. Spoel ogen of huid grondig wanneer deze in contact komen met wasmiddel of de verzorgingsproducten. Raadpleeg een arts in geval van per ongeluk innemen.

**Attentie!**

**Materiële schade / schade aan het apparaat**

- Wanneer de hoeveelheid wasgoed in het apparaat de maximum beladingscapaciteit overschrijdt, dan kan het zijn dat de machine niet goed kan functioneren of het kan leiden tot materiële schade of schade aan het apparaat. Overschrijd niet de maximale beladingscapaciteit van droog wasgoed. Zorg er voor dat u voldoet aan de maximum beladingscapaciteiten die zijn gespecificeerd voor elk van de programma's → Aanvullend blad voor de bedienings- en installatie-instructies.

- Wanneer u de verkeerde hoeveelheid wasmiddel of reinigingsmiddel in het apparaat doet, dan kan dit leiden tot materiële schade of schade aan het apparaat. Gebruik wasmiddelen / verzorgingsproducten / reinigingsmiddelen en wasverzachters overeenkomstig de instructies van de fabrikant.

**Reiniging/Onderhoud**

 **Waarschuwing**  
**Kans op dodelijk letsel!**

Het apparaat wordt gevoed door elektriciteit. Er is sprake van een kans op een elektrische schok wanneer u in contact komt met componenten die onder spanning staan. Daarom opgelet a.u.b.:

- Schakel het apparaat uit. Koppel het apparaat los van de voeding (trek de stekker uit het stopcontact).
- De netstekker nooit aanraken of beetpakken met natte handen.
- Pak bij het verwijderen van de stekker uit het stopcontact altijd de stekker zelf beet en nooit de aansluitkabel, omdat anders hierdoor de aansluitkabel beschadigd kan raken.

- Voer geen technische modificaties uit aan het apparaat of kenmerken daarvan.
- Reparaties en andere werkzaamheden aan het apparaat mogen alleen worden uitgevoerd door onze klantenservice of door een elektricien. Dit geldt ook voor het vervangen van de aansluitkabel (indien nodig).
- Reserve aansluitkabels kunnen worden besteld via onze klantenservice.

### **Waarschuwing**

#### **Kans op vergiftiging!**

Er kunnen giftige dampen vrijkomen door reinigingsmiddelen die oplosmiddelen bevatten, bijv. reinigungsoplosmiddel. Gebruik geen reinigungsmiddelen die oplosmiddelen bevatten.

### **Waarschuwing**

#### **Kans op elektrische schok / materiële schade / schade aan het apparaat!**

Wanneer vocht het apparaat binnendringt, dan kan dit leiden tot kortsluiting. Gebruik geen hogedrukspuit, stoomreiniger, waterslang of spuitpistool voor het reinigen van uw apparaat.

### **Waarschuwing**

#### **Kans op letsel / materiële schade / schade aan het apparaat!**

Het gebruik van reserveonderdelen en accessoires geleverd door andere merken is gevaarlijk en kan leiden tot letsel, materiële schade of schade aan het apparaat. Gebruik vanwege veiligheidsredenen uitsluitend originele reserveonderdelen en accessoires.

### **Attentie!**

#### **Materiële schade / schade aan het apparaat**

Reinigingsmiddelen en middelen voor het voorbehandelen van wasgoed (bijv. vlekkenverwijderaars, voorwassprays etc.) kunnen schade veroorzaken wanneer ze in contact komen met oppervlakken van het apparaat. Daarom opgelet a.u.b.:

- Laat deze middelen niet in contact komen met de oppervlakken van het apparaat.
- Reinig het apparaat met uitsluitend water en een zachte, vochtige doek.
- Verwijder eventueel wasmiddel, spray of andere resten ogenblikkelijk.



## Milieubescherming

### Verpakking/gebruikt apparaat



Voer de verpakking op een milieuvriendelijke wijze af. Dit apparaat is gelabeld in overeenstemming met de Europese richtlijn 2012/19/EU betreffende afgedankte elektrische en elektronische apparaten (waste electrical and electronic equipment - WEEE). Deze richtlijn definieert een raamwerk voor het retourneren en recyclen van gebruikte apparaten en geldt in heel Europa.

### Tips voor zuinig gebruik

- Voor optimale energie- en waterbesparing, altijd het apparaat vullen met de maximale hoeveelheid wasgoed voor elk programma. Overzicht van programma's → Aanvullend blad voor de installatie- en bedieningsinstructies.
- Was normaal verontreinigd wasgoed zonder voorwas.
- Bespaar energie en wasmiddel bij het wassen van licht en normaal verontreinigd wasgoed. → "Wasmiddel" op pagina 24
- De temperaturen die geselecteerd kunnen worden hebben betrekking op de verzorgingslabels van het textiel. De temperaturen die worden gebruikt in de machine kunnen hiervan afwijken, om er voor te zorgen dat u een optimale combinatie krijgt van energiebesparing en wasresultaten.

- Om energie te besparen, schakelt het apparaat naar de energiebesparingsmodus. De verlichting van het display gaat uit na een paar minuten en de Start/Pauze knop knippert.  
→ "Displaypaneel" op pagina 21
- Wanneer het wasgoed na het wassen in een droger gedroogd gaat worden, kies dan een centrifugetoerental overeenkomstig de instructies van de fabrikant van de droger.



## Plaatsen en aansluiten

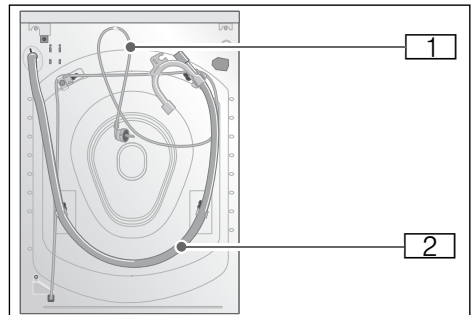
### Meegeleverd met het apparaat

#### Aanwijzingen

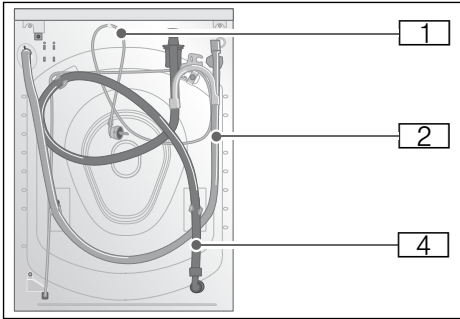
- Controleer de machine op transportschade. Nooit een beschadigde machine gebruiken. Wanneer u klachten heeft, neem dan contact op met de dealer waar u het apparaat heeft gekocht, of met uw after-sales service.
- Vocht in de trommel is afkomstig van de laatste test.

De inhoud van de trommel en de slangen die zijn meegeleverd met het apparaat varieert afhankelijk van het model.

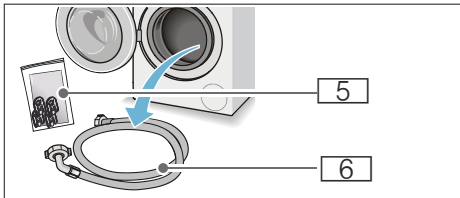
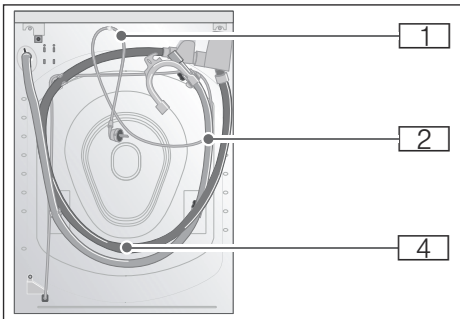
#### ■ Standaard



## ■ Aqua-Secure



## ■ Aqua-Stop



- 1 Voedingskabel
- 2 Waterafvoer- slang met elleboog
- 3 Watertoevoer- slang op Aqua-Secure model
- 4 Watertoevoer- slang op Aqua-Stop model

## 5 Zak:

- Bedienings- en installatie-instructies + aanvullend blad voor de bedienings- en installatie-instructies
- After-sales service locatie-overzicht\*
- Garantie\*
- Afdekkappen voor openingen nadat de transportvergrendelingen zijn verwijderd
- Doseerhulp\* voor vloeibaar wasmiddel
- Adapter met afdichtingsring van 21 mm = 1/2" naar 26,4 mm = 3/4" \*

## 6 Watertoevoer- slang op standaard model

\* afhankelijk van het model

**Daarnaast** is een slangenklem ( 24 - 40 mm diameter, verkrijgbaar in de speciaalzaak) nodig om de waterafvoerslang aan te sluiten op een sifon.

## Handig gereedschap

- Waterpas voor het horizontaal stellen
- Steeksleutel:
  - Breedte 13 voor het losdraaien van de transportvergrendelingen, en
  - Breedte 17 voor het stellen van de voeten van het apparaat

## Veiligheids- instructies

### **⚠ Waarschuwing** **Risico van letsel!**

- De wasmachine is heel zwaar. Wees voorzichtig bij het optillen/transporteren van de wasmachine, draag beschermende handschoenen.

## nl Plaatsen en aansluiten

- Wanneer de wasmachine wordt opgetild aan uitstekende delen (bijv. deur van de wasmachine), dan kunnen onderdelen afbreken en letsel veroorzaken.  
Til de wasmachine niet op aan uitstekende delen.
- Wanneer de slang en de netkabel niet correct worden geleid, dan bestaat een risico op struikelen en letsel.  
Leg slangen en kabels dusdanig dat er geen risico is om er over te struikelen.

### Attentie!

#### Beschadiging van het apparaat

Bevroren slangen kunnen scheuren/ barsten.

Installeer de wasmachine niet in gebieden die blootgesteld zijn aan vorst, of buiten.

### Attentie!

#### Waterschade

De aansluitpunten voor de watertoevoer- slang en waterafvoerslang staan onder hoge druk. Om lekkage en waterschade te voorkomen, moet u de aanwijzingen in deze paragraaf aanhouden.

### Aanwijzingen

- Naast de veiligheidsinformatie die hier wordt opgesomd, kan het zijn dat de lokale water- en elektriciteitsleverancier speciale vereisten hebben.
- Laat in geval van twijfel het apparaat installeren door een specialist.

## Installatie oppervlak

**Aanwijzing:** Het apparaat moet stabiel horizontaal zijn gesteld zodat het niet beweegt.

- Het installatie-oppervlak moet stevig en vlak zijn.
- Zachte vloeren/vloerbedekking zijn niet geschikt.

## Installatie op een basis of houten vloer

### Attentie!

#### Beschadiging van het apparaat

De wasmachine kan gaan "wandelen" en kantelen/omvallen van de voet bij het centrifugeren.

De voeten van het apparaat moeten worden vastgemaakt met behulp van bevestigingsbeugels.

Bestelnr. WMZ 2200, WX 975600, Z 7080X0

**Aanwijzing:** Op vloeren met houten balken, de wasmachine installeren :

- In een hoek indien mogelijk,
- Op een waterbestendige houten plaat (min. 30 mm dikte) die stevig op de vloer wordt geschroefd.

## Installatie op een platform met lade

Voetstuk bestelnr.: WMZ 20490, WZ 20490, WZ 20520

## Installatie van het apparaat in een kitchenette

### Waarschuwing

#### Kans op dodelijk letsel!

Er is sprake van een kans op een elektrische schok wanneer u onder spanning staande componenten aanraakt.

Verwijder de afdekplaat van het apparaat niet.

### Aanwijzingen

- Er is een uitsparingsbreedte van 60 cm vereist.
- Installeer de wasmachine uitsluitend onder een doorlopend werkblad dat stevig is bevestigd aan de naastliggende kasten.

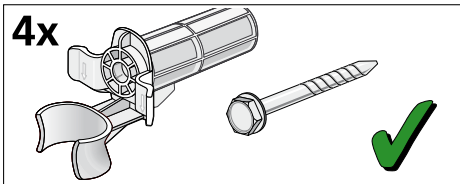
## Verwijderen van de transportvergrendelingen

### Attentie!

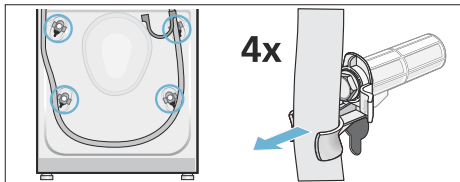
#### Beschadiging van het apparaat

- De machine is beveiligd voor transport met behulp van transportvergrendelingen. Wanneer de transportvergrendelingen niet worden verwijderd dan kan de machine beschadigd raken wanneer deze wordt gebruikt. Verifieer voordat u het apparaat voor de eerste keer gebruikt, dat u alle vier de transportvergrendelingen volledig verwijderd. Bewaar de vergrendelingen op een veilige plek.
- Om transportschade te voorkomen wanneer het apparaat op een later tijdstip wordt verplaatst, moet u de transportvergrendelingen weer aanbrengen voordat u het apparaat verplaatst.

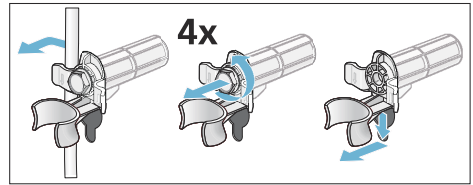
**Aanwijzing:** Bewaar de schroeven en manchetten in elkaar geschroefd op een veilige plek.



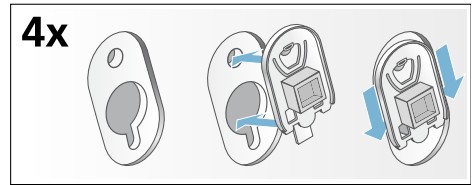
1. Neem de slangen uit de houders.



2. Verwijder de voedingskabel uit de houders. Schroef alle vier de transportschroeven los en verwijder deze. Verwijder de manchetten.

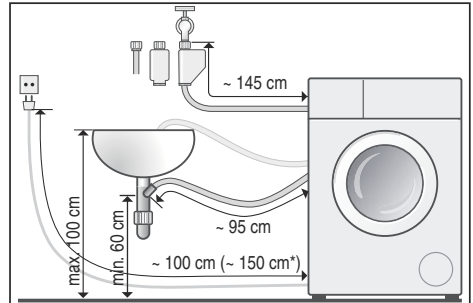


3. Plaats de afdekkingen. Duw de afdekkingen stevig op hun plek door druk uit te oefenen op de inklikhaken.

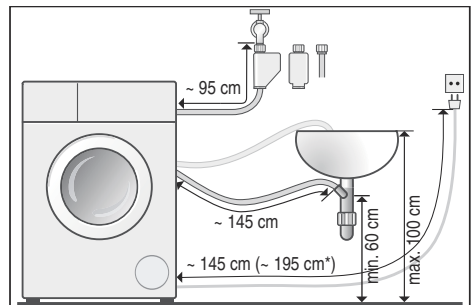


## Slang- en kabellengtes

- Linker aansluiting



- Rechter aansluiting



\* afhankelijk van het model

**Tip:** Het volgende is verkrijgbaar via speciaalzaken / onze after-sales service:

- Een verlenging voor de Aqua-Stop of koudwater- toevoerslang (ca. 2,50 m); bestelnr.WMZ 2380, WZ 10130, Z 7070X0
- Een langere toevoer- slang (ca. 2,20 m) voor standaard modellen; individueel onderdeel- nummer voor de after-sales service: 00353925

## Water- inlaat

### Waarschuwing

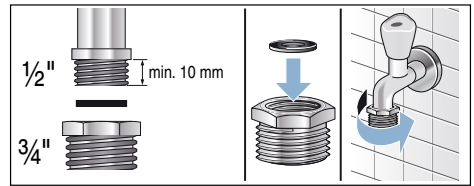
#### Risico van elektrische schok!

De Aqua-Stop bevat een elektrische afsluiter. Er bestaat een risico op een elektrische schok wanneer u het Aqua-Stop veiligheidsventiel onderdompelt in water. Dompel het veiligheidsventiel niet onder in water.

### Aanwijzingen

- Gebruik de wasmachine uitsluitend met koud leidingwater.
- Sluit de machine niet aan op de geiser of een niet onder druk staande heetwater boiler.
- Gebruik geen gebruikte toevoerslang. Gebruik uitsluitend de meegeleverde slang, of een slang die is gekocht bij een geautoriseerde specialistische dealer.
- De waterafvoerslang niet knikken of dichtknijpen.
- De watertoevoerslang niet wijzigen (doorsnijden, inkorten, anders is de sterkte niet langer gewaarborgd).
- Draai de schroefverbindingen slechts handvast aan. Wanneer de schroefverbindingen te strak worden aangedraaid m.b.v. gereedschap (tang), dan kan de schroefdraad beschadigd raken.

- Bij aansluiten op een 21 mm = 1/2" kraan, eerst een adapter monteren\* met een afdichting van 21 mm = 1/2" naar 26,4 mm = 3/4".



### Optimale waterdruk in het toevoernetwerk

**Tenminste** 100 kPa (1 bar)

**Maximaal** 1000 kPa (10 bar)

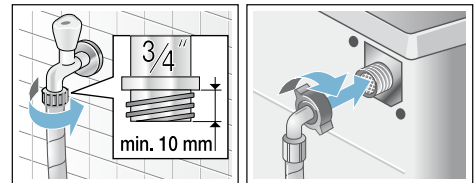
Wanneer de kraan open is, dan is de waterdoorstroming tenminste 8 l/min.

Bij een hogere waterdruk moet een reduceerventiel worden geïnstalleerd.

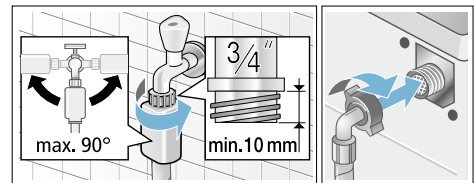
### Aansluiting

Sluit de watertoevoerslang aan op de waterkraan (3/4" = 26,4 mm) en op het apparaat (niet nodig voor Aqua-Stop modellen omdat dit permanent is geïnstalleerd):

- Model: **Standaard**



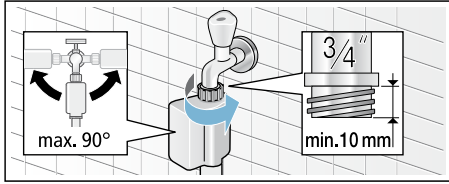
- Model: **Aqua-Secure**



- \* die is meegeleverd afhankelijk van het model



## ■ Model: Aqua-Stop



**Aanwijzing:** Open de waterkraan voorzichtig en controleer of de aansluitpunten lekloos zijn. De schroefverbinding staat onder druk van het waterleidingnet.

## Water-afvoer

### Attentie! Waterschade

Wanneer de afvoerslang uit de wasbak of het aansluitpunt schiet tijdens het afvoeren, dan kan als gevolg van een hoge waterdruk, wegstromend water waterschade veroorzaken.

Maak de afvoerslang zo vast dat deze er niet uit kan schieten.

### Aanwijzingen

- Knik de waterafvoerslang niet en belast deze ook niet in de lengte.
- Hoogteverschil tussen het installatieoppervlak en de afvoer: min. 60 cm, max. 100 cm

U kunt de waterafvoerslang als volgt leggen:

### ■ Afvoer in een wastafel



#### Waarschuwing

#### Kans op brandwonden!

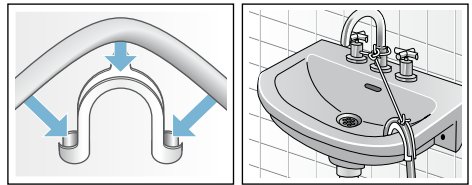
Wanneer u wast bij hoge temperaturen, dan bestaat er een risico op verbranding wanneer u in contact komt met heet water (bijv. bij het afvoeren van heet water in een wasbak).  
Grijp niet in het hete water.

### Attentie!

#### Beschadiging van het apparaat/stoffen

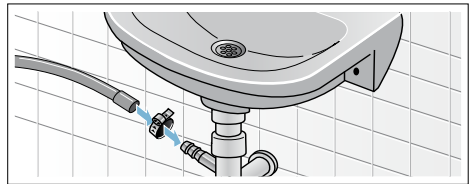
Wanneer het uiteinde van de slang is ondergedompeld in het afgevoerde water, dan kan er water worden teruggezogen in het apparaat en zo het apparaat/stoffen beschadigen. Zorg er voor dat:

- De stop niet de afvoer van de wastafel blokkeert.
- Het uiteinde van de slang niet is ondergedompeld in het afgevoerde water.
- Het water snel genoeg wordt afgevoerd.



### ■ Afvoer in een sifon

Het aansluitpunt moeten worden geborgd met een slangenklem met een diameter van 24 - 40 mm (leverbaar via speciaalzakken).



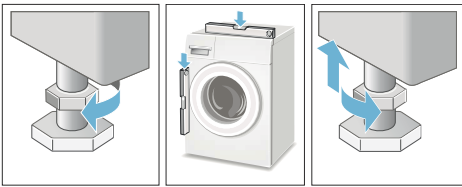
## Horizontaal stellen

Stel het apparaat horizontaal m.b.v. een waterpas.

Niet correct horizontaal stellen kan leiden tot meer geluid, trillingen en "wandelen".

1. Maak de borgmoeren los met een sleutel, door ze rechtsonder te draaien.

2. Controleer de horizontaal stand van de wasmachine met een waterpas en pas deze aan indien nodig. Wijzig de hoogte door de voeten van het apparaat te verdraaien. Alle vier de apparaatvoeten moeten stevig op de grond staan.
3. Draai de borgmoer vast tegen de behuizing. Hierbij de voet stevig vasthouden en niet de hoogte er van wijzigen. De borgmoeren op alle vier de apparaatvoetjes moeten stevig tegen de behuizing zijn geschroefd.



## Elektrische aansluiting

### Waarschuwing

#### Kans op dodelijk letsel!

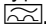
Er is sprake van een kans op een elektrische schok wanneer u onder spanning staande componenten aanraakt.

- De netstekker nooit aanraken of beetpakken met natte handen.
- De netkabel uitsluitend bij de stekker uit het stopcontact trekken en nooit aan de kabel, omdat deze hierdoor beschadigd kan raken.
- Nooit de stekker uit het stopcontact halen tijdens bedrijf.

Houd u zich aan de volgende informatie en waarborg dat:

#### Aanwijzingen

- De netspanning en de spanning aangegeven op de wasmachine (typeplaat) hetzelfde zijn. De aangesloten belasting en benodigde zekering zijn gespecificeerd op de typeplaat.

- De wasmachine uitsluitend wordt aangesloten op een wisselspanningvoeding met een goed geïnstalleerd geaard stopcontact.
- De stekker in het stopcontact past.
- De aderdiameter van de kabel voldoende is.
- Het aardleksysteem correct is geïnstalleerd.
- De voedingskabel uitsluitend worden vervangen door een gekwalificeerde elektromonteur (indien nodig). Vervangende aansluitkabels kunt u verkrijgen via de servicedienst.
- Geen meerdere stekkers/koppelingen of verlengsnoeren worden gebruikt.
- Wanneer een aardlekschakelaar wordt gebruikt, dat uitsluitend een type wordt gebruikt met dit symbool .

Alleen dit symbool garandeert dat de momenteel geldende regels worden aangehouden.

- De voedingskabel te allen tijde toegankelijk is.
- De voedingskabel niet is gebogen, afgekneld, gewijzigd of doorgesneden.
- De voedingskabel niet in contact komt met warmtebronnen.

## Vóór de eerste keer wassen

De wasmachine werd grondig getest voordat deze de fabriek verliet. Om eventuele productresten te verwijderen en om water te verwijderen dat wellicht is achtergebleven van de test, moet de eerste wascyclus **zonder** wasgoed worden gedraaid.

**Aanwijzing:** De wasmachine **moet correct zijn geïnstalleerd** en **aangesloten**. → Blz. 12

1. Controleer het apparaat.  
**Aanwijzing:** Nooit een beschadigde machine gebruiken. Neem contact op met de after-sales service.
2. Verwijder de beschermfolie van het werkblad en het bedieningspaneel.
3. Steek de stekker in het stopcontact.
4. Draai de kraan open.
5. Geen wasgoed in de machine doen. Sluit de deur.
6. Draai het **Katoen 90 °C** programma.
7. Open de wasmiddellade.
8. Giet ca. 1 liter water in compartiment **II**.
9. Giet standaard wasmiddel in compartiment **II**.  
**Aanwijzing:** Gebruik, om schuimvorming te voorkomen, slechts half de hoeveelheid wasmiddel die wordt aanbevolen door de fabrikant van het wasmiddel. Gebruik geen wasmiddelen die zijn bedoeld voor wol of fijne was.
10. Sluit de wasmiddellade.
11. Druk op de Start/Pauze knop.
12. Schakel het apparaat uit wanneer het programma eindigt.

**Uw wasmachine is nu gereed voor gebruik.**

## Transport

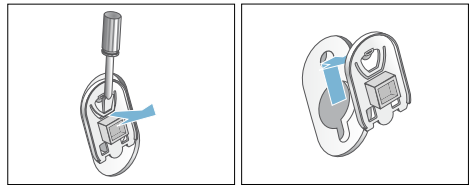
bijv. in geval van een verhuizing

### Vorbereidende werkzaamheden:

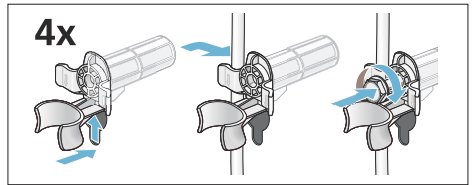
1. Draai de kraan dicht.
2. Verlaag de waterdruk in de toevoerslang.  
→ "Het filter in de watertoevoer is verstopt" op pagina 36
3. Tap het resterende wassop af.  
→ "De afvoer pomp is verstopt" op pagina 35
4. Koppel de wasmachine los van de netspanning.
5. Verwijder de slangen.

### Installeren van de transportvergrendelingen:

1. Verwijder de afdekkingen en bewaar deze op een veilige plek. Gebruik indien nodig een schroevendraaier.



2. Plaats de vier manchetten. Klem de voedingskabel goed in de houders. Plaats de schroeven en draai ze vast.



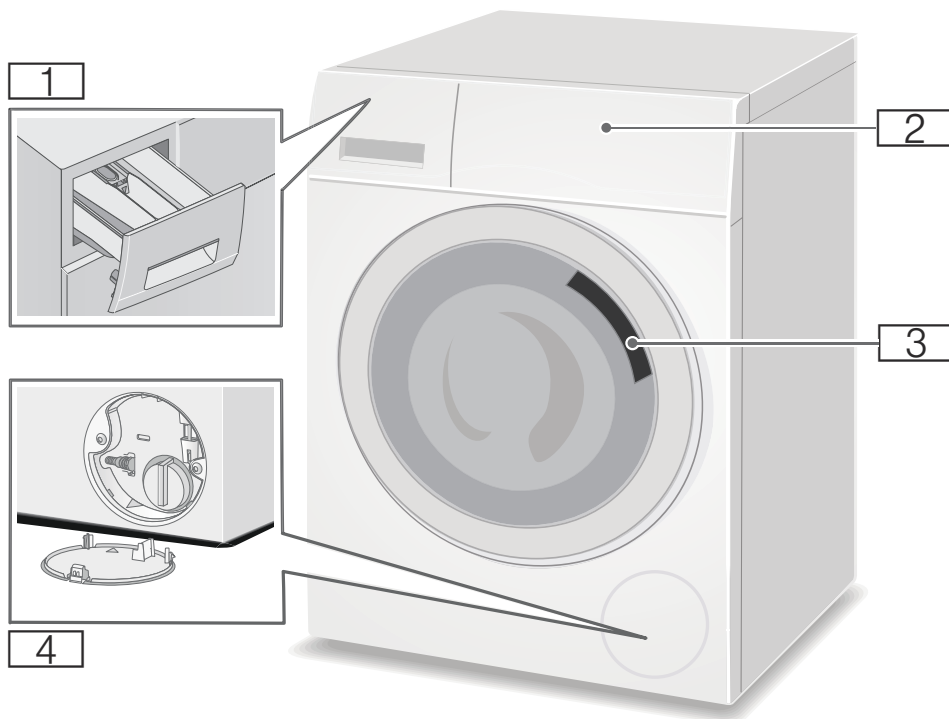
### Vóór het opnieuw inschakelen van het apparaat:

#### Aanwijzingen

- De transportvergrendelingen **moeten** worden verwijderd.  
→ "Verwijderen van de transportvergrendelingen" op pagina 15
- Giet, om te voorkomen dat ongebruikt wasmiddel direct in de afvoer wegstroomt bij de volgende wasbeurt, ca. 1 liter water in compartiment **II** en start het **Afpompen** programma.

## Vertrouwd raken met het apparaat

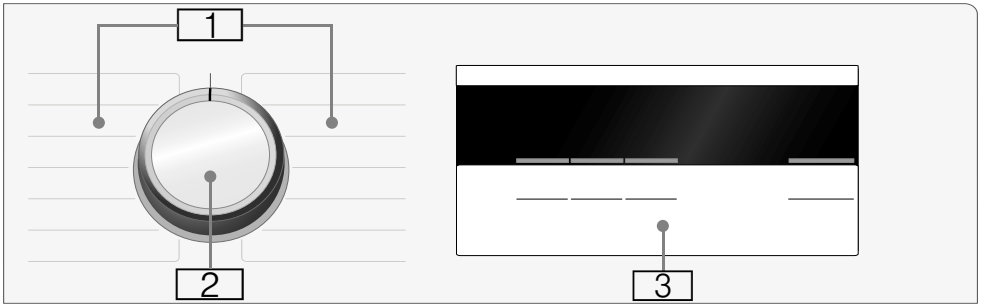
### Was- machine



- 1 Wasmiddel lade
- 2 Bedienings-/display- panel
- 3 Vuldeur met handgreep
- 4 Serviceklep

## Bedieningspaneel

Het bedieningspaneel verschilt afhankelijk van de uitvoering

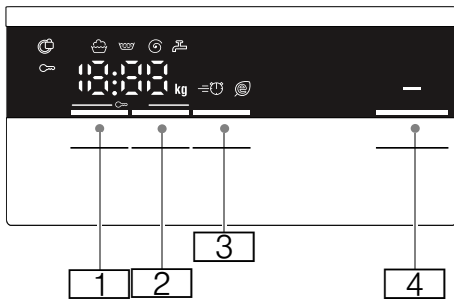


**1** Programma's → Aanvullend blad voor de bedienings- en installatie-instructies.

**2** Programma- kiezer  
**3** Displaypaneel voor instellingen en informatie

## Displaypaneel

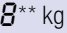


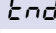

**Aanwijzing:** De tabellen tonen mogelijk instelopties en informatie op het display, deze kunnen verschillen afhankelijk van het model.



Knop	Display indicator	Beschrijving
<b>1</b>		Selecteerbaar <b>Centrifugeoerental</b>
	- - - 0 - 1400** Ⓢ	In rpm; 0 = geen centrifugecyclus, alleen afpompen; - - - = Spoelstop
<b>2</b>		<b>Klaar in</b>
	bijv. 2:30	Programmaduur hangt af van programmaselectie in h:min (uren: minuten)
	1-24 h	Einde programma ("Klaar in" tijd) na ...h (uur)
* afhankelijk van het model		
** afhankelijk van het geselecteerde programma, instellingen en model		

Knop	Display indicator	Beschrijving
		<b>Extra programma-instellingen:</b> → Blz. 26
		Speed Eco
	Start/Pauze	<b>Knop</b> voor het starten van een programma, onderbreken van een programma, bijv. om items wasgoed toe te voegen en voor het annuleren van een programma
* afhankelijk van het model		
** afhankelijk van het geselecteerde programma, instellingen en model		

### Meer informatie over het display

Display indicator	Beschrijving
 ** kg	<b>Belading- aanbeveling</b>
	<b>Programma- voortgang:</b>
	Wassen
	Spoelen
	Centrifugeren
	Programma-einde
- -- 	Programma-einde tijdens Spoel- stop
	<b>Was- machinedeur</b>
	→ "Toevoegen/verwijderen van wasgoed" op pagina 30
	→ "Storingen en hoe deze te verhelpen" op pagina 37
* afhankelijk van het model	
** afhankelijk van het geselecteerde programma, instellingen en model	

Display indicator	Beschrijving
	<b>Kraan</b> → "Storingen en hoe deze te verhelpen" op pagina 37
	<b>Kinderslot</b> → "Kinderslot" op pagina 30 → "Storingen en hoe deze te verhelpen" op pagina 37
	<b>Weergave storingen</b> → "Informatie op het display" op pagina 38
 - 4	<b>Signaal- instelling</b> → "Apparaat-instellingen" op pagina 32
* afhankelijk van het model	
** afhankelijk van het geselecteerde programma, instellingen en model	

### Aanwijzing:

#### Energiebesparingsmodus

Om energie te besparen, schakelt het apparaat naar de energiebesparingsmodus. De verlichting van het display gaat uit na een paar minuten en de Start/Pauze knop knippert. Druk op een willekeurige knop om de verlichting in te schakelen. De energiebesparingsmodus is niet geactiveerd wanneer er een programma draait.



## Wasgoed

### Vorbereiden van het wasgoed

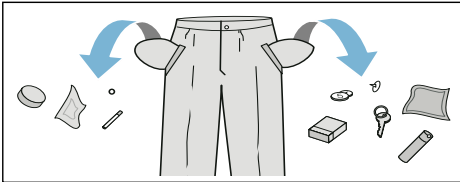
#### Attentie!

#### Beschadiging van het apparaat/stoffen

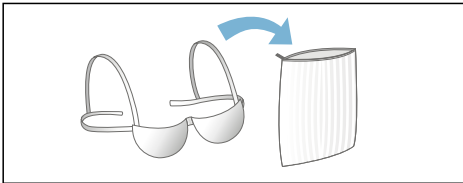
Vreemde voorwerpen (bijv. munten, paperclips, naalden, spijkers) kunnen het wasgoed of onderdelen in de wasmachine beschadigen.

Houd daarom de volgende tips aan bij het voorbereiden van uw wasgoed:

- Leeg eventuele zakken.



- Controleren op metalen voorwerpen (paperclips, etc.) en verwijderd deze.
- Was fijn textiel in een waszakje (panties, beugel-bh's, etc.).



- Verwijder gordijnhaken of doe gordijnen in een waszak.
- Sluit ritsen, knoop knopen van overtrekken dicht.
- Borstel zand uit zakken en kragen.

### Sorteren van wasgoed

Sorteer uw was volgens de verzorgingsinstructies en specificaties van de producent op de textiel-labels, afhankelijk van:

- Soort stof/weefsel
- Kleur

**Aanwijzing:** De was kan verkleuren of op onjuiste wijze worden schoongemaakt. Was wit en gekleurd wasgoed apart van elkaar. Was nieuwe, fel gekleurde items de eerste keer apart.

- Mate van verontreiniging  
Wasgoed met dezelfde mate van verontreiniging samen wassen. Enkel voorbeelden van de mate van verontreiniging:

→ "Besparen van energie en wasmiddel" op pagina 24

- **Licht:** Niet voorwassen, selecteer de **Speed** instelling indien nodig
- **Normaal**
- **Zwaar:** doe minder wasgoed in de machine; selecteer een programma met voorwas
- **Vlekken:** Verwijder/behandel vlekken voor, terwijl ze nog vers zijn. Eerst betten met wat zeepsop, niet wrijven. Was vervolgens het wasgoed met het juiste programma. Hardnekkige of ingedroogde vlekken verdwijnen soms alleen na meerdere keren wassen.

- Symbolen op de verzorgings-labels  
**Aanwijzing:** De getallen in de symbolen geven de maximale wastemperatuur aan die gebruikt mag worden.

- Geschikt voor een normaal wasproces; bijv. Katoen programma
- Een wasproces voor fijne was is vereist; bijv. Easy-Care programma
- Een extra mild wasproces voor fijne was is vereist, bijv. Fijn/zijde programma
- Geschikt voor handwas, bijv. Wol programma
- Niet in de machine wassen.

## Stijfsel

**Aanwijzing:** Het wasgoed mag niet behandeld worden met wasverzachter.

Stijven met vloeibaar stijfsel is mogelijk in programma's zoals **Spoelen** en **Katoen**. Doseer stijfsel in compartiment  (indien nodig, dit van te voren reinigen) overeenkomstig de instructies van de fabrikant.

## Kleuren/bleken

Verfstof mag alleen worden gebruikt in normale huishoudelijke hoeveelheden. Zout kan het roestvrijstaal aantasten. Volg altijd de instructies op van de fabrikant van de verfstof.

Gebruik de wasmachine **niet** voor het bleken van kleding.

## Inweken

1. Giet inweekmiddel/wasmiddel in compartiment **II** volgens de aanwijzingen van de producent.
2. Selecteer het gewenste programma.
3. Druk op de Start/Pauze knop om het programma te starten.
4. Druk na ca. tien minuten op de Start/Pauze knop om het programma te pauzeren.
5. Druk na de gewenste inweektijd weer op de Start/Pauze knop om het programma te hervatten of te wijzigen.

### Aanwijzingen

- Doe wasgoed van dezelfde kleur in de machine.
- Er is geen extra wasmiddel nodig, de inweekoplossing wordt gebruikt voor het wassen.

## Wasmiddel

### Juiste keuze van wasmiddel

Het verzorgingslabel is cruciaal voor het kiezen van het juiste wasmiddel, temperatuur en behandeling van het wasgoed. → Zie ook [www.sartex.ch](http://www.sartex.ch)

Wanneer u kijkt op [www.cleanright.eu](http://www.cleanright.eu), dan vindt u meer informatie over wasmiddelen, verzorgingsproducten en reinigingsmiddelen voor huishoudelijk gebruik.

- **Standaard wasmiddel met optische witmakers**  
Geschikt voor kookbestendige witte was van linnen of katoen  
Programma: Katoen/  
koud - max. 90 °C
- **Wasmiddel voor bonte was, zonder bleekmiddel of optische witmakers**  
Geschikt voor bonte was van linnen of katoen  
Programma: Katoen/  
koud - max. 60 °C
- **Wasmiddel voor bonte was / fijne was, zonder optische witmakers**  
Geschikt voor bonte was van kreukherstellende vezels, synthetische vezels  
Programma: Easy-Care/  
koud - max. 60 °C
- **Wasmiddel voor fijne was**  
Geschikt voor fijne stoffen, zijde of viscose  
Programma: Fijn/zijde/  
koud - max. 40 °C
- **Wasmiddel voor wol**  
Geschikt voor wol  
Wolprogramma/  
koud - max. 40 °C

### Besparen van energie en wasmiddel

Voor licht en normaal verontreinigd wasgoed, kunt u energie (lagere



wastemperatuur) en wasmiddel besparen.

Besparen	Mate van verontreiniging / opmerking
Verlaagde temperatuur en minder wasmiddel dan de aanbevolen dosering	<b>Licht</b> Geen zichtbaar vuil of vlekken. Kleding heeft een beetje lichaamsgeur aangenomen, bijv.: <ul style="list-style-type: none"> <li>■ Lichte zomer/sportkleding (enkele uren gedragen)</li> <li>■ T-shirts, overhemden, blouses (tot max. één dag gedragen)</li> <li>■ Beddengoed van gasten en handdoeken (één dag gebruikt)</li> </ul>
	<b>Normaal</b> Zichtbaar vuil of een paar lichte vlekken, bijv.: <ul style="list-style-type: none"> <li>■ T-shirts, overhemden, blouses (doorzweet, enkele keren gedragen)</li> <li>■ Handdoeken, beddengoed (tot max. één week gebruikt)</li> </ul>
Temperatuur volgens het verzorgingslabel en hoeveelheid wasmiddel overeenkomstig de aanbevolen dosering voor zware verontreiniging	<b>Zwaar</b> Vuil en/of vlekken duidelijk zichtbaar, bijv. theedoeken, baby-items, werkkleding

**Aanwijzing:** Raadpleeg bij het doseren van hoeveelheid van alle wasmiddelen/toevoegingen/verzorgingsproducten en reinigingsmiddelen a.u.b. altijd de instructies en informatie van de producent.

→ "Doseren en toevoegen van wasmiddel en verzorgingsproducten" op pagina 28

## P+ Programma standaard instellingen

De standaard programma-instellingen voor alle programma's worden af fabriek vooringesteld en worden op het display weergegeven nadat het programma is geselecteerd.

U kunt de standaard instellingen wijzigen door herhaaldelijk op de betreffende knoppen te drukken totdat de gewenste instellingen worden weergegeven op het display.

**Aanwijzing:** Door op de knop te drukken en deze vast te houden wordt automatisch door de instelwaarden gelopen tot de laatste. Druk nogmaals op de knop en u kunt de instelwaarden weer wijzigen.

De beschikbare instellingen variëren afhankelijk van het model.

U kunt een overzicht vinden van alle mogelijk programma-instellingen op het aanvullende blad voor de bedienings- en installatie-instructies.

### Centrifugetoerental

(⊙, T/min, Centrifugeren, Centrifugetoerental)

Afhankelijk van welke fase het programma zich in bevindt, kunt u het centrifugetoerental wijzigen (in omw./min; omwentelingen per minuut) vóór en tijdens het programma.

**Instellingen** : Het spoelwater wordt afgepompt maar er wordt niet gecentrifugeerd. Het wasgoed blijft nat in de trommel, bijv. voor items die niet gecentrifugeerd moeten worden.

**Instelling** - - -: (Spoelstop) = geen eindcentrifugeren. Het wasgoed blijft in het water na de laatste keer spoelen.

U kunt "Spoelstop" kiezen om kreukvorming te voorkomen wanneer

het wasgoed niet direct uit de wasmachine wordt gehaald nadat het programma is afgelopen.

→ "Programma- einde tijdens Spoelstop" op pagina 31

**Aanwijzing:** Het maximum toerental dat kan worden ingesteld is afhankelijk van het model en het programma dat is gekozen.

## Klaar in

(☉, Klaar in)

**Vóór het starten van het programma,** kunt u het programma-einde voorselecteren ("Klaar-in" tijd) in stappen van één uur (h = uur) tot een maximum van 24 uur.

Om dit te doen:

1. Kiezen een programma.  
De programmaduur wordt weergegeven voor het geselecteerde programma, bijv. 230 (uren:minuten).
2. Druk herhaaldelijk op de **Klaar in** knop totdat het gewenste aantal uren wordt weergegeven.
3. Druk op de Start/Pauze knop.  
De deur wordt vergrendeld.  
Het geselecteerde aantal uur (bijv. 8 h) wordt weergegeven op het display en telt af totdat het wasprogramma start. Vervolgens wordt de programmaduur weergegeven.

**Aanwijzing:** De programmaduur is inbegrepen in de geselecteerde "Klaar in" tijd.

**Tijdens het aftellen van de timer,** kunt u het vooringestelde aantal uur als volgt wijzigen:

1. Druk op de Start/Pauze knop.
2. Gebruik de **Klaar in** knop om het aantal uur te wijzigen.
3. Druk op de Start/Pauze knop.

**Tijdens het aftellen van de timer** kunt u wasgoed toevoegen of verwijderen indien gewenst.

**Aanwijzing:** De lengte van het programma wordt automatisch aangepast wanneer het programma draait.

Bepaalde factoren kunnen invloed hebben op de programma-lengte, bijv.:

- Programma-instellingen,
- Wasmiddeldosering (extra spoelcycli indien nodig vanwege schuimvorming),
- Belading grootte/type textiel (langere wasduur voor hogere belading en voor textiel dat meer water absorbeert),
- Onbalans (bijv. vanwege hoelakens) wordt opgelost met verschillende keren starten van centrifugecycli,
- Fluctuaties in de voedingsspanning,
- Waterdruk (snelheid van toevoer).



## Extra programma-instellingen

De beschikbare instellingen variëren afhankelijk van het model.

U kunt een overzicht vinden van alle mogelijk programma-instellingen op het aanvullende blad voor de bedienings- en installatie-instructies.

## Speed Eco

(☉☉, Speed/Eco)

Knop met twee mogelijke instellingen voor het aanpassen van het geselecteerde programma:

- **Speed**  
Wassen in een kortere tijd, terwijl een wasresultaat wordt behaald dat

in overeenstemming is met, maar meer energie gebruikt dan het geselecteerde programma, zonder de Speed instelling.

**Aanwijzing:** Overschrijdt niet de maximum belasting.

- **Eco**  
Energiezuinig wassen, door verlagen van de temperatuur terwijl een wasresultaat wordt behaald dat in overeenstemming is met het gekozen programma zonder de Eco instelling.

Wanneer u eenmaal op de **Speed Eco** knop drukt, selecteert u de **Speed** instelling. Wanneer u weer op de knop drukt, dan wordt de **Eco** instelling geactiveerd. Het betreffende symbool wordt weergegeven in het display wanneer de instelling wordt geactiveerd. Wanneer u weer op de knop drukt, dan wordt er geen instelling geactiveerd.



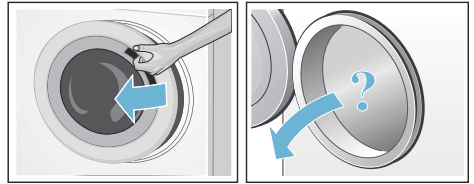
## Bediening van het apparaat

### Vorbereiden van de wasmachine

#### Aanwijzingen

- De wasmachine **moet correct zijn geïnstalleerd** en **aangesloten**.  
→ "Plaatsen en aansluiten" op pagina 12
  - Draai voorafgaande aan het voor de eerste keer wassen een wascyclus zonder wasgoed.  
→ "Vóór de eerste keer wassen" op pagina 18
1. Steek de stekker in het stopcontact.
  2. Draai de kraan open.
  3. Open de deur.

4. Controleer of de trommel volledig wordt leeggepompt. Voer water af indien nodig.



### Inschakelen van het apparaat / selecteren van een programma

**Aanwijzing:** Wanneer u het kinderslot heeft geactiveerd, dan moet u deze deactiveren voordat u een programma kunt instellen.

→ "Kinderslot" op pagina 30

Gebruik de programmakiezer om het gewenste programma te kiezen. De programmakiezer kan in beide richtingen worden gedraaid.

Het display toont afwisselend de programmalenkte en de maximum belading (wanneer de deur open is).

### Wijzigen van de standaard programma-instellingen

U kunt de standaardinstellingen gebruiken of deze wijzigen.

Druk om dit te doen herhaaldelijk op de betreffende knop totdat de gewenste instelling wordt weergegeven.

De instellingen zijn geactiveerd zonder dat deze bevestigd hoeven te worden.

Ze worden niet opgeslagen wanneer het apparaat wordt uitgeschakeld.

→ "Programma standaard instellingen" op pagina 25

Overzicht van programma's →: aanvullend blad voor de bedienings- en installatie-instructies.

## Selecteren van extra programma-instellingen

Door het selecteren van extra instellingen, kunt u het wasproces beter aanpassen aan uw wasgoed-items.

De instellingen kunnen, afhankelijk van de voortgang van het programma, worden geselecteerd of gedeselecteerd.

Het indicatielampje van de knop gaat branden wanneer een instelling is geactiveerd.

De instellingen worden niet bewaard wanneer het apparaat wordt uitgeschakeld.

→ "Extra programma-instellingen" op pagina 26

Overzicht van programma's →: aanvullend blad voor de bedienings- en installatie-instructies.

## Wasgoed in de trommel doen

### Waarschuwing Kans op dodelijk letsel!

Wasgoed dat is voorbehandeld met reinigingsmiddelen die oplosmiddelen bevatten, bijv. vlekverwijderaars / schoonmaakoplosmiddelen, kunnen leiden tot een explosie nadat ze in de wasmachine zijn gedaan.

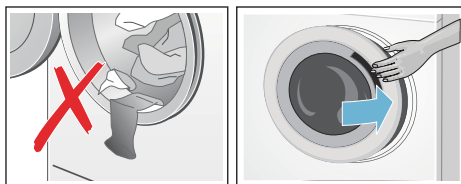
Van te voren deze items grondig met de hand spoelen met water.

### Aanwijzingen

- Was items van verschillende grootte door elkaar. Stukken wasgoed van verschillende groottes verdelen zich beter tijdens de centrifugecyclus. Afzonderlijke stukken wasgoed kunnen leiden tot een onevenwichtige belading.

- Houd de aangegeven maximum belading aan. Te veel wasgoed heeft een negatieve invloed op het wasresultaat en werkt kreukvorming in de hand.

1. Doe voorgesorteerde stukken wasgoed uitgevouwen in de trommel.
2. Zorg ervoor dat er geen stukken wasgoed klem raken tussen deur van de wasmachine en de rubber afdichting en sluit de deur.



De Start/Pauze knopindicator- lamp knippert om aan te geven dat het wasprogramma gestart kan worden. Het is mogelijk de instellingen te wijzigen.

→ "Programma standaard instellingen" op pagina 25

→ "Extra programma-instellingen" op pagina 26

## Doseren en toevoegen van wasmiddel en verzorgingsproducten

### Attentie!

#### Beschadiging van het apparaat

Reinigingsmiddelen en middelen voor het voorbehandelen van wasgoed (bijv. vlekkenverwijderaars, voorwassprays etc.) kunnen schade veroorzaken wanneer ze in contact komen met oppervlakken van de wasmachine. Laat deze middelen niet in contact komen met oppervlakken van de wasmachine. Indien nodig, direct spray-resten en andere resten/druppels met een vochtige doek verwijderen.

## Dosering

Doseer de reinigingsmiddelen en verzorgingsproducten al naar gelang:

- De waterhardheid (informeer bij uw waterleidingbedrijf)
- De instructies van de fabrikant op de verpakking
- De hoeveelheid wasgoed
- Verontreiniging

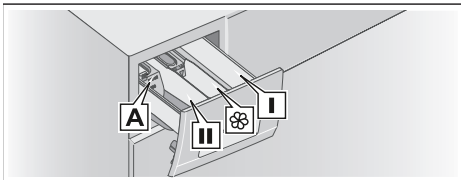
## Vulling


### **Waarschuwing Oog-/huidirritatie!**

Wasmiddel en verzorgingsproducten kunnen er uit spatten wanneer de wasmiddellade wordt geopend terwijl de machine in bedrijf is. Open de lade voorzichtig. Spoel ogen of huid grondig wanneer deze in contact komen met wasmiddel of de verzorgingsproducten. Raadpleeg een arts in geval van per ongeluk innemen.

**Aanwijzing:** Dikvloeibare wasverzachters en conditioneringsmiddelen altijd verdunnen met een beetje water. Dit voorkomt verstoppingen in de leidingen van de wasmachine.

Giet het vloeibare wasmiddel en de verzorgingsproducten in de juiste compartimenten:



Doseerhulpmiddel <b>A*</b>	Voor vloeibaar wasmiddel
Compartiment <b>II</b>	Wasmiddel voor de hoofdwasmiddel, waterverzachter, bleek, vlekverwijderaar
Compartiment 	Wasverzachter, vloeibaar stijfsel; <b>max.</b> niet overschrijden
Compartiment <b>I</b>	Wasmiddel voor voorwas

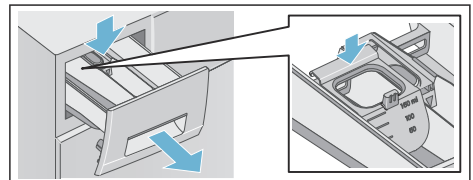
\* afhankelijk van het model

1. Trek de wasmiddellade zover mogelijk uit.
2. Voeg wasmiddel en/of verzorgingsproducten toe.
3. Sluit de wasmiddellade.

### Doseer- hulpmiddel\* voor vloeibaar wasmiddel

Plaats de doseerhulp om de juiste hoeveelheid vloeibaar wasmiddel te doseren:

1. Trek de wasmiddellade open. Druk de inzet naar beneden en verwijder de lade volledig.
2. Schuif de doseerhulp naar voren, buig hem naar beneden en klik hem op zijn plaats.
3. Plaats de wasmiddellade weer terug.



**Aanwijzing:** Gebruik de doseerhulp niet voor gel-wasmiddelen en waspoeder, of voor programma's met voorwas of wanneer "Klaar in tijd" is geselecteerd.

\* afhankelijk van het model

**Voor modellen zonder doseerhulp**, giet het vloeibare wasmiddel in een geschikte dispenser en plaats deze in de trommel.

## Programma starten

Druk op de Start/Pauze knop. Het indicatorlampje licht op en het programma start.

Op het display verschijnt de "Klaar in tijd", terwijl het programma draait, of de programmaduur en de programmavoortgangsymbolen wanneer het wasprogramma is gestart.  
→ "Displaypaneel" op pagina 21

## Schuimdetectie

Wanneer u te veel wasmiddel gebruikt, dan kan het zijn dat er zich te veel schuim vormt tijdens de was- cyclus. Er kan ook schuim uit de wasmiddellade komen. Om het schuim te verwijderen, activeert het apparaat automatisch extra spoelcycli. Hierdoor wordt de programmaduur verlengd.

U kunt ook zelf het schuim verwijderen. Meng één theelepel wasverzachter met ½ liter water en giet dit in compartiment

**II**. Deze oplossing is niet geschikt voor outdoor-kleding, sportkleding of items met donsulling.

**Aanwijzing:** Gebruik, om te voorkomen dat de machine te veel schuim vormt, minder wasmiddel bij de volgende keer wassen met dezelfde belading.

## Kinderslot

(∞ 3 sec.)

U kunt de wasmachine vergrendelen om te voorkomen dat de functies die u heeft ingesteld per ongeluk worden gewijzigd.

Voor het **activeren/deactiveren**, de **Centrifugetoerental** en **Klaar in** knoppen tegelijkertijd ca. drie seconden

ingedrukt houden. Het ∞ symbool verschijnt op het display.

- ∞ licht op: het kinderslot is actief.
- ∞ knippert: het kinderslot is actief en de programmakiezer is verdraaid. Wanneer u de programmakiezer weer op het oorspronkelijke programma zet, dan licht het symbool weer op.

## Aanwijzingen

- Om te voorkomen dat het programma stopt, de programmakiezer niet voorbij de Uitpositie draaien. Wanneer het apparaat wordt uitgeschakeld terwijl het programma draait en het kinderslot is geactiveerd, dan wordt het programma hervat wanneer het apparaat weer wordt ingeschakeld.
- Deactiveer het kinderslot om het wasgoed aan het einde van het programma te verwijderen.
- Het kinderslot blijft actief, zelfs wanneer de wasmachine uitgeschakeld is geweest.

## Toevoegen/verwijderen van wasgoed

Na het starten van het programma, kunt u wasgoed toevoegen of verwijderen indien nodig.


Druk op de Start/Pauze knop om het programma te pauzeren. De Start/Pauze knop- indicatorlamp knippert en de wasmachine controleert of het mogelijk is om wasgoed toe te voegen of te verwijderen.

- Wanneer het © symbool verschijnt op het display, dan is de deur van de wasmachine ontgrendeld. U kunt wasgoed toevoegen of verwijderen.

## Aanwijzingen

- Laat de deur niet te lang open bij het bijvullen/verwijderen van wasgoed omdat er anders water uit het wasgoed uit het apparaat kan lekken.
- Het belading- display is niet actief tijdens het opnieuw vullen.

Druk op de Start/Pauze knop om het programma te hervatten.

- Wanneer het  symbool oplicht op het display, dan is het niet mogelijk om wasgoed toe te voegen of te verwijderen.

**Aanwijzing:** Vanwege veiligheidsredenen blijft de deur vergrendeld wanneer de waterstand of temperatuur te hoog is, of wanneer de trommel draait.

## Wijzigen van het programma

Als u per ongeluk het verkeerde programma heeft gestart, dan kunt u dit als volgt wijzigen:

1. Druk op de Start/Pauze knop.
2. Kies een ander programma.
3. Druk op de Start/Pauze knop. Het nieuwe programma start vanaf het begin.

## Programma annuleren


Voor programma's met hoge temperatuur:

1. Druk op de Start/Pauze knop.
2. Om wasgoed af te koelen: kies **Spoelen**.
3. Druk op de Start/Pauze knop.

Voor programma's met lage temperatuur:

1. Druk op de Start/Pauze knop.
2. Kies **Afpompen**.
3. Druk op de Start/Pauze knop.

## Programma- einde tijdens Spoelstop

- --  verschijnt in het display en de indicatorlamp van de Start/Pauze knop knippert.

Hervat het programma door:

- Op de Start/Pauze knop te drukken (het wasgoed wordt gecentrifugeerd met de standaard centrifuge-instelling\*) of
- Door een centrifugetoerental te kiezen of de programmakiezer op **Afpompen** te zetten en vervolgens op de Start/Pauze knop te drukken.

## Programma- einde

*End* verschijnt op het display en de indicatorlamp van de Start/Pauze knop gaat uit.

## Verwijderen van het wasgoed / uitschakelen van het apparaat

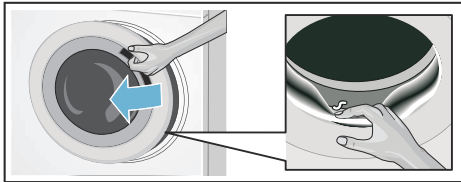
1. Draai de programma- kiezer naar de Uit-stand. Het toestel is uitgeschakeld.
2. Open de deur en haal het wasgoed uit de trommel.
3. Draai de kraan dicht.  
**Aanwijzing:** Niet nodig voor Aqua-Stop modellen.

## Aanwijzingen

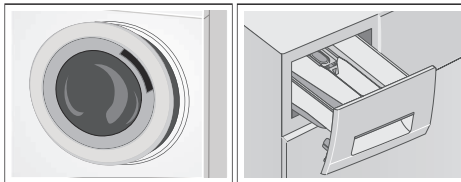
- Altijd wachten totdat het programma afgelopen is, omdat het apparaat nog vergrendeld kan zijn.

\* afhankelijk van het gekozen programma → Overzicht van programma's op het aanvullende blad voor de bedienings- en installatie-instructies

- Aan het einde van het programma schakelt het apparaat naar de energiebesparingsmodus. De verlichting gaat uit en de Start/Pauze knop knippert. Druk op een willekeurige knop om het bedieningspaneel te activeren.
- Geen wasgoed in de trommel laten liggen. Ze kunnen krimpen bij de volgende wasbeurt of ander wasgoed verkleuren.
- Eventuele aanwezige vreemde voorwerpen uit de trommel en van de rubberen afdichting halen - kans op roest.



- Veeg de rubberen afdichting en de wasmachinedeur droog.
- Laat de deur en wasmiddellade open, zodat eventueel resterend water kan verdampen.



## Sensoren

### Automatische belasting sensoren

De automatische belastingdetectiefunctie past het waterverbruik perfect aan op elk programma, afhankelijk van het type stof en de belading.

## Detectiesysteem voor ongebalanceerde belading

Het automatische onbalans beladingssysteem detecteert onbalans en waarborgt een gelijkmatige verdeling van het wasgoed door het herhaald starten en stoppen van het centrifugeren van de trommel.

Wanneer het wasgoed extreem ongelijkmatig is verdeeld, dan wordt het centrifugeertoerental verlaagd of wordt het centrifugeren helemaal niet uitgevoerd vanwege veiligheidsredenen.

**Aanwijzing:** Verdeel kleine en grote stukken wasgoed gelijkmatig in de trommel.

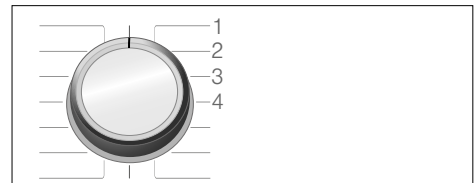
→ "Storingen en hoe deze te verhelpen" op pagina 37

## Apparaat-instellingen

U kunt de volgende instellingen wijzigen:

- Het volume van de informatiesignalen (bijv. aan het einde van het programma) en/of
- Het volume van de knopsignalen.

Om deze instellingen te wijzigen, moet u de instellingenmodus activeren.



1/2/3/4... posities op de programmakiezer



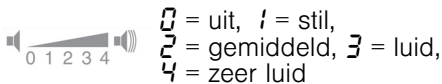
**Activeren van de instelmodus**

1. Draai de programmakeuzeschakelaar op positie 1.  
De wasmachine wordt ingeschakeld.
2. Druk op de Start/Pauze knop en draai tegelijkertijd de programmakeuzeschakelaar naar positie 2. Laat de knop los.

De instellingsmodus is geactiveerd en het voorinstelde volume voor de informatiesignalen verschijnt op het display (bijv. het signaal aan het einde van het programma).

**Wijzigen van het volume**

- Gebruik, om het volume van **de informatiesignalen**, te wijzigen, de **Klaar in** knop terwijl de programmakeuzeschakelaar in positie 2 blijft.
- Draai voor het wijzigen van het volume van **de knopsignalen**, de programmakeuzeknop naar positie 3. Gebruik de **Klaar in** knop opnieuw om het volume te wijzigen.

**Verlaten van de instelmodus**

U kunt het proces nu beëindigen en de programmakeuzeschakelaar naar de Uit-positie draaien. De instellingen worden opgeslagen.

**Reiniging en onderhoud****Waarschuwing****Kans op dodelijk letsel!**

Er is sprake van een kans op een elektrische schok wanneer u onder spanning staande componenten aanraakt.

Schakel het apparaat uit en haal de stekker uit het stopcontact.

**Waarschuwing****Risico van vergiftiging!**

Er kunnen giftige dampen worden geproduceerd door reinigingsmiddelen die oplosmiddelen bevatten, bijv. reinigungsoplosmiddel. Gebruik geen reinigingsmiddelen die oplosmiddelen bevatten.

**Attentie!****Beschadiging van het apparaat**

Reinigingsmiddelen die oplosmiddelen bevatten, bijv. reinigungsoplosmiddel, kunnen oppervlakken en componenten in het apparaat beschadigen. Gebruik geen reinigingsmiddelen die oplosmiddelen bevatten.

**Voorkom dat resten wasmiddel zich ophopen en dat er geurvorming optreedt door deze instructies aan te houden:****Aanwijzingen**

- Zorg er voor dat de ruimte waarin de wasmachine is opgesteld goed is geventileerd.
- Laat de deur en wasmiddellade iets open wanneer de wasmachine niet in gebruik is.
- Draai af en toe een was met het **Katoen 60 °C** programma met waspoeder.

**Machinebehuizing/bedieningspaneel**

- Neem de behuizing en het bedieningspaneel af met een zachte, vochtige doek.
- Verwijder de wasmiddelresten direct.
- Niet reinigen met een waterstraal.

## Trommel

Gebruik chloorvrije reinigingsmiddelen, gebruik geen staalwol.

Draai in geval van geurvorming in de wasmachine, of om de trommel te reinigen, het **Katoen 90 °C** programma zonder wasgoed. Voeg waspoeder toe.

## Ontkalken

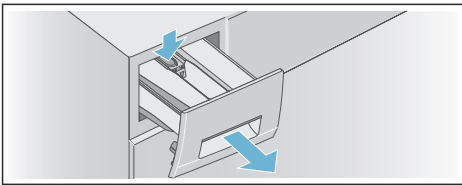
Ontkalken moet niet nodig zijn wanneer de hoeveelheid wasmiddel correct wordt gedoseerd. Echter wanneer het nodig is, volg dan de instructies op van de fabrikant van het ontkalkingsmiddel. Geschikte ontkalkers zijn verkrijgbaar via onze website of via onze servicedienst. → Blz. 41

## Wasmiddel- lade en behuizing

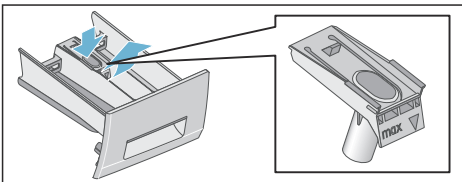
Na de wascyclus kunnen er resten van wasmiddel of wasverzachter achterblijven in de wasmiddellade of de behuizing daarvan.

Voor het verwijderen van resten:

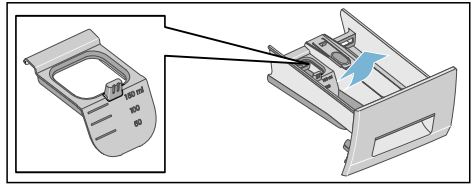
1. Trek de wasmiddellade open. Druk de inzet naar beneden en verwijder de lade volledig.



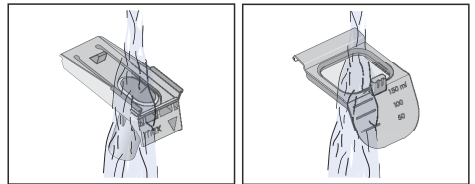
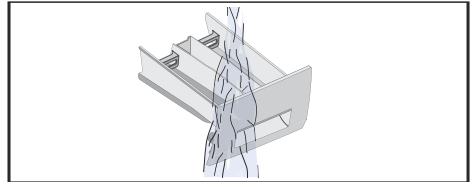
2. Verwijder de inzet.
  - a) Duw het inzetstuk omhoog van beneden met uw vinger.



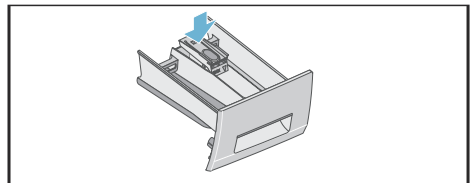
- b) Wanneer het doseer- hulpmiddel\* voor het doseren van vloeibaar wasmiddel wordt gebruikt, trek deze dan naar boven.



3. Reinig de wasmiddellade en inzet met water en een borstel en droog deze. Reinig ook de binnenkant van de behuizing.

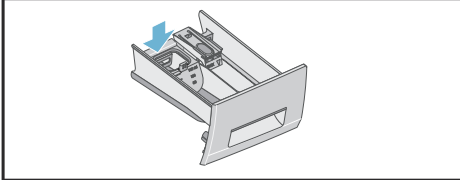


4. Plaats het inzetstuk weer en klik deze op zijn plek.
  - a) Duw de cilinder weer op de geleidelen.

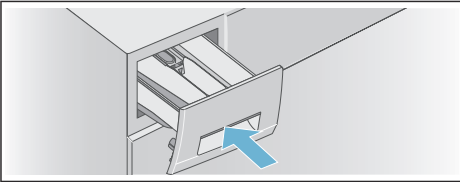


\* afhankelijk van het model

- b) Wanneer het hulpmiddel\* voor het doseren van vloeibaar wasmiddel wordt gebruikt, schuif deze dan naar voren, buig hem naar beneden en klik hem op zijn plaats.



5. Duw de wasmiddellade weer in het apparaat.



**Aanwijzing:** Laat de wasmiddellade open, zodat eventueel resterend water kan verdampen.

## De afvoerpomp is verstopt

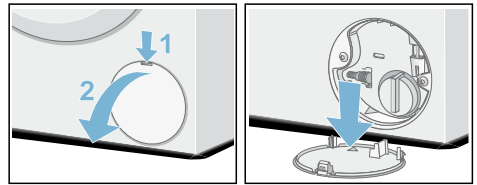
### **Waarschuwing**

#### **Kans op brandwonden!**

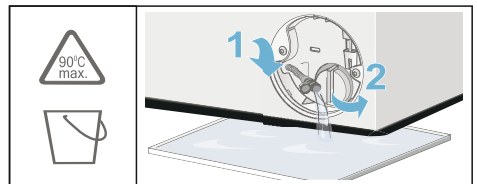
Wanneer u wast op hoge temperaturen dan wordt het water zeer heet. Wanneer u in contact komt met het hete water, dan kunt u brandwonden oplopen. Laat het water afkoelen.

#### **Nadat het water is afgekoeld:**

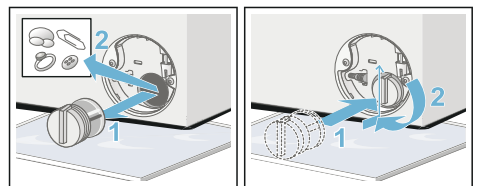
1. Draai de kraan dicht om te voorkomen dat er meer water instroomt en moet worden afgevoerd via de pomp.
2. Schakel het apparaat uit. Haal de stekker uit het stopcontact.
3. Open en verwijder de serviceklep.



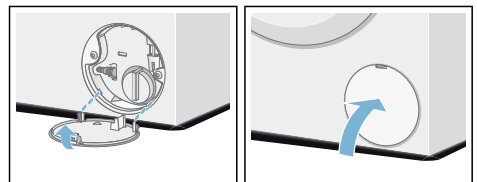
4. Haal de afvoerslang uit de houder. Verwijder de afdichtdop en laat het water in een geschikte opvangbak stromen. Breng de afdichtdop weer aan en plaats de afvoerslang terug in de houder.



5. Draai het pomp deksel voorzichtig los; er kan restwater uitlekken. Reinig het binnenste, de schroefdraad van het pompdeksel en pompbehuizing. De waaier in de afvoerpomp moet kunnen draaien. Breng het pompdeksel weer aan en schroef het stevig vast. De handgreep moet in een verticale positie staan.



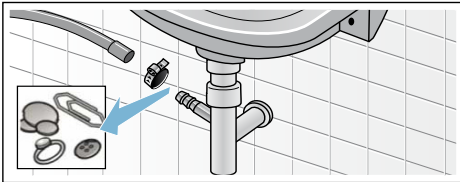
6. Breng de serviceklep weer aan, borg deze op zijn plek en sluit deze.



**Aanwijzing:** Giet, om te voorkomen dat ongebruikt wasmiddel direct in de afvoer stroomt bij de volgende wasbeurt, 1 liter water (zonder wasmiddel) in compartiment II en start het **Afpompen** programma. Draai de volgende was zoals gebruikelijk.

## De afvoerslang bij de sifon is verstopt

1. Schakel het apparaat uit. Haal de stekker uit het stopcontact.
2. Maak de slangenklem los. Verwijder voorzichtig de afvoerslang, er kan restwater uitlopen.
3. Reinig de afvoerslang en het sifonaansluitstuk.



4. Bevestig de afvoerslang weer en borg het aansluitpunt m.b.v. de slangenklem.

## Het filter in de watertoevoer is verstopt

### Waarschuwing

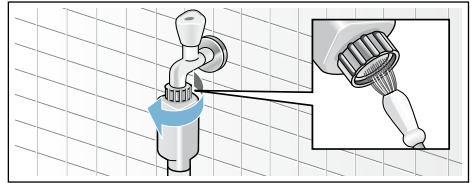
#### Risico van elektrische schok!

De Aqua-Stop bevat een elektrische afsluiter. Er bestaat een risico op een elektrische schok wanneer u het Aqua-Stop veiligheidsventiel onderdompelt in water. Dompel het veiligheidsventiel niet onder in water.

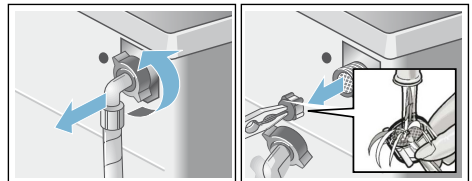
Verlaag eerst de waterdruk in de toevoerslang:

1. Draai de kraan dicht.
2. Kies een willekeurig programma (behalve Spoelen/Centrifugereren/Afpompen).

3. Druk op de Start/Pauze knop. Laat het programma gedurende ca. 40 seconden lopen.
4. Draai de programma- kiezer naar de Uit-stand. Haal de stekker uit het stopcontact.
5. Reinig het filter bij de kraan: Maak de slang los van de kraan. Reinig het filter met een kleine borstel.



6. Voor standaard en Aqua-Secure modellen, reinig het filter op de achterkant van het apparaat: Maak de slang los van de achterkant van het apparaat. Gebruik een tang om het filter te verwijderen en reinig het vervolgens.



7. Plaats het filter, sluit de slang aan en controleer op lekkage.

## Storingen en hoe deze te verhelpen

### Nood- ontgrendeling

bijv. in geval van een stroomstoring

**Aanwijzing:** Het programma wordt hervat wanneer de stroomvoorziening weer is hersteld.

#### **Waarschuwing**

##### **Kans op brandwonden!**

Wanneer u wast bij hoge temperaturen, dan bestaat er een risico op verbranding wanneer u in contact komt met het hete wassop en wasgoed. Laat het indien mogelijk afkoelen.

#### **Waarschuwing**

##### **Risico van letsel!**

U kunt letsel oplopen aan uw handen wanneer u in de draaiende trommel grijpt. Niet in de trommel grijpen wanneer deze draait. Wacht tot de trommel niet meer draait.

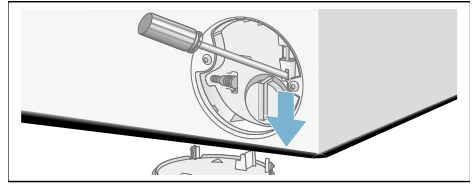
#### **Attentie!**

##### **Waterschade**





Eventueel uitlopend water kan waterschade veroorzaken. Open de deur van de wasmachine niet wanneer er water zichtbaar is door het glas.

#### **Wanneer wasgoed verwijderd moet worden, dan kan de deur van de wasmachine als volgt worden geopend:**

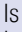
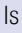
1. Schakel het apparaat uit. Haal de stekker uit het stopcontact.
2. Pomp het water af.
3. Trek de noodontgrendeling naar beneden m.b.v. gereedschap en ontgrendel.  
De wasmachinedeur kan nu worden geopend.

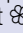




## Informatie op het display

Display	Oorzaak/oplossing
 licht op	<ul style="list-style-type: none"> <li>■ De temperatuur is te hoog. Wat tot de temperatuur lager is.</li> <li>■ Het waterpeil is te hoog. Het is niet mogelijk om wasgoed toe te voegen. Sluit de deur direct, indien nodig. Druk op de Start/Pauze knop om het programma te hervatten.</li> </ul>
 knippert	<ul style="list-style-type: none"> <li>■ Er kan wasgoed tussen de deur zitten. Open en sluit de deur weer en druk op de Start/Pauze knop.</li> <li>■ Indien nodig, duw de deur dicht of verwijder wat wasgoed en duw vervolgens de deur weer dicht.</li> <li>■ Indien nodig, schakel het apparaat uit en weer aan, stel het programma in en uw individuele instellingen; start het programma.</li> </ul>
 licht op	<ul style="list-style-type: none"> <li>■ Draai de koudwaterkraan helemaal open,</li> <li>■ Toevoerslang geknikt/afgeklemd,</li> <li>■ De waterdruk is te laag. Reinig het filter. → Blz. 36</li> </ul>
<b>E: 18</b>	<ul style="list-style-type: none"> <li>■ De afvoerpomp is verstopt. Reinig de afvoerpomp. → Blz. 35</li> <li>■ De afvoerslang/afvoer- buis is verstopt. Reinig de afvoerslang bij de sifon. → Blz. 36</li> </ul>
<b>E: 23</b>	Er staat water op de basisplaat, het apparaat lekt. Draai de kraan dicht. Neem contact op met de after-sales service. → Blz. 41
<b>E: 32</b>	knippert afwisselend met <b>End</b> aan het einde van het programma. Geen storing – het detectiesysteem voor onbalans heeft de centrifugecyclus onderbroken, omdat het wasgoed ongelijkmatig is verdeeld. Verdeel kleine en grote stukken wasgoed in de trommel. Centrifugeer het wasgoed nogmaals indien mogelijk.
	Het kinderslot is geactiveerd – deactiveer het. → Blz. 30
Andere weergaven	Zet het apparaat uit, wacht vijf seconden en zet het weer aan. Wanneer de display-melding weer verschijnt, neem dan contact op met de klantenservice. → Blz. 41
* afhankelijk van het model	

## Storingen en hoe deze te verhelpen.

Storingen	Oorzaak/Oplossing
Er lekt water uit het apparaat.	<ul style="list-style-type: none"> <li>■ Bevestig de afvoer- slang correct of vervang deze.</li> <li>■ Draai de schroefverbinding van de afvoerslang goed vast.</li> </ul>
De machine vult niet met water.	<ul style="list-style-type: none"> <li>■ Heeft u op deStart/Pauze knop gedrukt?</li> <li>■ Is de kraan wel opengedraaid?</li> </ul>
Er wordt geen wasmiddel gedoseerd.	<ul style="list-style-type: none"> <li>■ Is het filter misschien verstopt? Reinig het filter. → <i>Blz. 36</i></li> <li>■ Is de toevoerslang geknikt of afgeknelde?</li> </ul>
De deur kan niet worden geopend.	<ul style="list-style-type: none"> <li>■ De veiligheidsfunctie is geactiveerd. <b>Aanwijzing:</b> Vanwege veiligheidsredenen blijft de deur van de wasmachine vergrendeld wanneer de waterstand of temperatuur te hoog is, (zie → <i>"Programma annuleren" op pagina 31</i>) of wanneer de trommel draait.</li> <li>■ Is het kinderslot  geactiveerd? Deactiveer het. → <i>Blz. 30</i></li> <li>■ Is - - (Spoelstop = geen eindcentrifugeren) gekozen? → <i>Blz. 31</i></li> <li>■ Kan de deur alleen worden geopend door de noodontgrendeling? → <i>Blz. 37</i></li> </ul>
Het programma wil niet starten.	<ul style="list-style-type: none"> <li>■ Heeft u op deStart/Pauze knop gedrukt? → <i>Blz. 30</i></li> <li>■ Is <b>Klaar in</b> geselecteerd?</li> <li>■ Is de deur gesloten?</li> <li>■ Is het kinderslot  geactiveerd? Deactiveer het. → <i>Blz. 30</i></li> </ul>
De trommel schud even of trilt nadat het programma is gestart.	Geen storing – door de interne motortest kan de trommel kort schudden of trillen wanneer het wasprogramma start.
Het water wordt niet afgevoerd.	<ul style="list-style-type: none"> <li>■ Is - - (Spoelstop = geen eindcentrifugeren) gekozen? → <i>Blz. 31</i></li> <li>■ Reinig de afvoer- pomp. → <i>Blz. 35</i></li> <li>■ Reinig de afvoer- pijp en/of afvoerslang. → <i>Blz. 36</i></li> </ul>
Water niet zichtbaar in de trommel.	Geen storing – het water is onder het zichtbare gebied.
Het centrifugeresultaat is niet naar tevredenheid. Wasgoed is te nat / te vochtig.	<ul style="list-style-type: none"> <li>■ Geen storing – het detectiesysteem voor onbalans heeft de centrifugecyclus onderbroken, omdat het wasgoed ongelijkmatig was verdeeld. Verdeel kleine en grote stukken wasgoed gelijkmatig in de trommel.</li> <li>■ Is het geselecteerde toerental te laag?</li> </ul>
De centrifugecyclus wordt verschillende keren herhaald.	Geen storing – het detectiesysteem voor onbalans corrigeert de onbalans.
Het programma heeft langer nodig dan gebruikelijk.	<ul style="list-style-type: none"> <li>■ Geen storing – het detectiesysteem voor onbalans corrigeert de onbalans door het wasgoed meerdere keren te verdelen.</li> <li>■ Geen storing – het schuimdetectiesysteem is actief – er is een spoelcyclus geactiveerd.</li> </ul>
De lengte van het programma wijzigt tijdens de wascyclus.	Geen storing – het programmaverloop wordt geoptimaliseerd voor het specifieke wasproces. Dit kan de tijdsduur beïnvloeden van het programma zoals weergegeven op het touch-display.

Storingen	Oorzaak/Oplissing
Restwater in het verzorgingsproductcompartiment  .	<ul style="list-style-type: none"> <li>■ Geen storing – dit heeft geen effect op de werking van het verzorgingsproduct.</li> <li>■ Reinig het inzetstuk indien nodig.</li> </ul>
Geurvorming of vette afzettingen in de wasmachine.	<p>Draai het programma <b>Katoen 90 °C</b> zonder wasgoed. Voeg waspoeder toe of een wasmiddel met bleek.</p> <p><b>Aanwijzing:</b> Gebruik, om schuimvorming te voorkomen, slechts half de hoeveelheid wasmiddel die wordt aanbevolen door de fabrikant van het wasmiddel. Gebruik geen wasmiddelen die zijn bedoeld voor wol of fijne was.</p>
Er lekt schuim uit de wasmiddellade.	Heeft u teveel wasmiddel gebruikt? → " <i>Schuimdetectie</i> " op pagina 30
Luide geluiden, trillingen en "beweging" van het apparaat tijdens de centrifuge- en/of afpompcyclus.	<p>Het geluidsniveau tijdens het afpompen verschilt van dat tijdens het wassen.</p> <ul style="list-style-type: none"> <li>■ Is het apparaat horizontaal gesteld? Stel het apparaat horizontaal. → <i>Blz. 17</i></li> <li>■ Zijn de voeten van het apparaat vastgemaakt? Maak de voeten van het apparaat vast. → <i>Blz. 17</i></li> <li>■ Zijn de transportbeveiligingen verwijderd? Verwijder de transportbeveiligingen. → <i>Blz. 15</i></li> </ul>
De display/indicatorlampjes werken niet terwijl het apparaat draait.	<ul style="list-style-type: none"> <li>■ Is er een stroom- storing geweest?</li> <li>■ Zijn de zekeringen doorgebrand? Reset/vervang de zekeringen.</li> <li>■ Wanneer de storing herhaaldelijk optreedt, neem dan contact op met de servicedienst. → <i>Blz. 41</i></li> </ul>
Er zitten resten wasmiddel op het wasgoed.	<ul style="list-style-type: none"> <li>■ Sommige fosfaatvrije wasmiddelen bevatten residuen die niet in water oplosbaar zijn.</li> <li>■ Kies <b>Spoelen</b> of borstel het wasgoed na het wassen.</li> </ul>
Het  symbool gaat branden op het display in het pauze-modus.	<ul style="list-style-type: none"> <li>■ Het waterpeil is te hoog. Het is niet mogelijk om wasgoed toe te voegen. Sluit de deur direct, indien nodig.</li> <li>■ Druk op de Start/Pauze knop om het programma te hervatten.</li> </ul>
In de pauze-modus, gaat het  symbool op het display uit.	De deur is ontgrendeld. Het is mogelijk om wasgoed toe te voegen.
Wanneer u een storing niet zelf kunt verhelpen (na het uit- en weer aanzetten van de machine) of wanneer een reparatie nodig is:	<ul style="list-style-type: none"> <li>■ Schakel het apparaat uit en haal de stekker uit het stopcontact.</li> <li>■ Draai de kraan dicht en neem contact op met de after-sales service. → <i>Blz. 41</i></li> </ul>





## After-sales service

Wanneer u de storing zelf niet kunt verhelpen, neem dan contact op met onze after-sales service.

We vinden altijd een passende oplossing om een onnodig bezoek door een monteur te voorkomen.

Geef a.u.b. het productnummer (E-Nr.) en het productienummer (FD) van het apparaat door aan de after-sales service.

E-Nr. _____	FD _____
-------------	----------

E nr.	Productnummer
FD	Productienummer

U kunt deze informatie vinden (afhankelijk van het model):

- Aan de binnenkant van de vuldeur of de serviceklep
- Op de achterkant van het apparaat

**Vertrouw op de expertise van de fabrikant.** Neem contact met ons op. Dan kunt u er zeker van zijn dat de reparaties worden uitgevoerd door getrainde monteurs die originele reserve-onderdelen gebruiken.



## Technische gegevens

### Afmetingen:

850 x 600 x 550 mm

(Hoogte x breedte x diepte)

### Gewicht

63-83 kg (afhankelijk van het model)

### Voedingsaansluiting:

Net- spanning 220-240 V, 50 Hz

Nominale stroom 10 A

Nominaal uitgangsvermogen 2300 W

### Waterdruk:

100-1000 kPa (1-10 bar)

### Verbruik wanneer uitgeschakeld:

0,12 W

### Verbruik wanneer klaar voor gebruik (aan modus):

0,50 W



## Aqua-Stop garantie

### **Alleen voor apparaten met Aqua-Stop**

Naast de garantieclaims ten aanzien van de verkoper op basis van de verkoopovereenkomst en uw apparaatgarantie, zullen we compensatie verlenen onder de volgende voorwaarden:

- 1.** Wanneer waterschade wordt veroorzaakt door een fout in ons Aqua-Stop systeem, dan zullen we huishoudelijke klanten voor de veroorzaakte schade.
- 2.** De aansprakelijkheidsgarantie is geldig voor de levensduur van het apparaat.
- 3.** Het is een vereiste voor alle garantieclaims dat het apparaat met Aqua-Stop is geïnstalleerd en aangesloten in overeenstemming met onze instructies; dit omvat ook een correct gemonteerde Aqua-Stop verlenging (originele accessoires). Onze garantie dekt niet defecte toevoerleidingen of fittingen die naar de Aqua-Stop aansluiting op de kraan leiden.
- 4.** Apparaten met Aqua-Stop hoeven niet te worden bewaakt tijdens bedrijf en ook is het dichtdraaien van de kraan na gebruik niet nodig. De kraan moet alleen worden dichtgedraaid wanneer u langere tijd afwezig bent, bijvoorbeeld meerdere weken op vakantie.





## **Verzoek om reparatie en advies bij storingen**

NL 088 424 4010

B 070 222 141

De contactgegevens in alle landen vindt u in de bijgesloten lijst met Servicedienstadressen.

Robert Bosch Hausgeräte GmbH  
Carl-Wery-Straße 34  
81739 München, GERMANY



9001255991 (9702)