

Altijd tot uw dienst

Ga voor registratie van uw product en ondersteuning naar
www.philips.com/support

AEA2000



Gebruiksaanwijzing

PHILIPS

Inhoudsopgave

1	Belangrijk	3
<hr/>		
2	Uw Bluetooth-adapter	3
	Inleiding	3
	Wat zit er in de doos?	3
<hr/>		
3	Afspelen	4
	Audiokabels aansluiten	4
	Stroom aansluiten	4
	De koppelmodus inschakelen	4
	Afspelen vanaf Bluetooth-apparaten	5
<hr/>		
4	Productinformatie	6
	Specificaties	6
<hr/>		
5	Problemen oplossen	6
	Over Bluetooth-apparaten	6
<hr/>		
6	Kennisgeving	7
	Recycling	7

1 Belangrijk

- Lees deze instructies.
- Volg alle instructies.
- Plaats dit apparaat niet nabij water.
- Plaats dit apparaat niet in de nabijheid van warmtebronnen zoals radiatoren, warmeluchtroosters, kachels of andere apparaten (zoals versterkers) die warmte produceren.
- Plaats het netsnoer zodanig dat niemand erop trapt en het niet wordt afgeklemd, in het bijzonder bij stekkers, stopcontacten en het punt waar het netsnoer uit het apparaat komt.
- Gebruik uitsluitend door de fabrikant gespecificeerde toebehoren/accessoires.
- Haal de stekker bij onweer en wanneer het apparaat langere tijd niet wordt gebruikt, uit het stopcontact.
- Laat al het onderhoud verrichten door erkend onderhoudspersoneel. Onderhoud is vereist wanneer het apparaat, het netsnoer of de stekker is beschadigd, wanneer er vloeistof in het apparaat is gekomen of er een voorwerp op het apparaat is gevallen, wanneer het apparaat is blootgesteld aan regen of vocht, wanneer het apparaat niet goed functioneert of wanneer het is gevallen.
- Stel het apparaat niet bloot aan vocht.
- Plaats niets op het apparaat dat gevaar kan opleveren, zoals een glas water of een brandende kaars.
- Wanneer de stekker van de Direct plug-in-adapter wordt gebruikt om het apparaat los te koppelen, moet u ervoor zorgen dat u altijd goed bij de stekker kunt.



Waarschuwing

- Verwijder de behuizing van dit apparaat nooit.
- Plaats dit apparaat nooit op andere elektrische apparatuur.
- Zorg ervoor dat u altijd toegang hebt tot het netsnoer of de stekker om de stroom van dit apparaat uit te schakelen.

2 Uw Bluetooth-adapter

Inleiding

Door de Bluetooth-adapter aan te sluiten op uw HiFi-luidsprekersysteem, kunt u dankzij de draadloze Bluetooth-aansluiting het geluid van uw Bluetooth-apparaat afspelen op uw HiFi-systeem.

Wat zit er in de doos?

Controleer de inhoud van het pakket:

- Apparaat
- Netspanningsadapter
- RCA-audiokabel
- Gebruikershandleiding

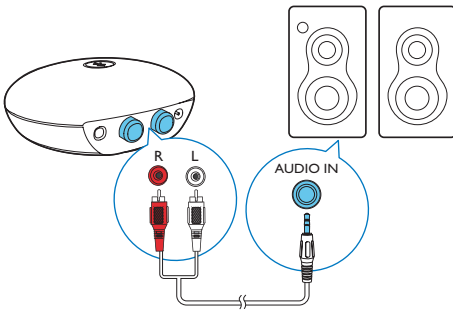
3 Afspelen

Volg altijd de instructies in dit hoofdstuk op volgorde.

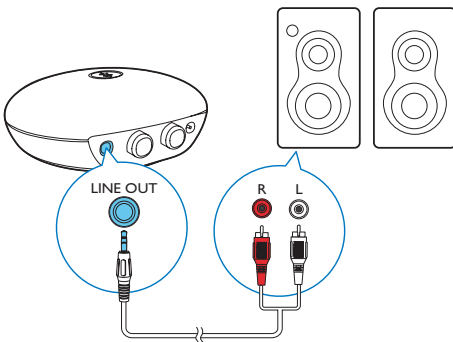
Audiokabels aansluiten

U kunt de Bluetooth-adaptor op twee manieren aansluiten op uw HiFi-systeem. Kies een manier die geschikt is voor het HiFi-systeem.

Optie 1 (afbeelding A)



Optie 2 (afbeelding B)



Stroom aansluiten

! Let op

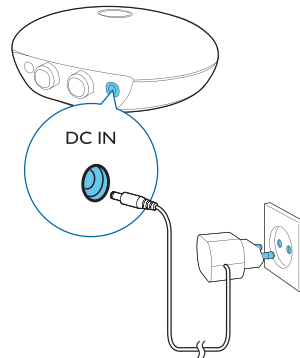
- Het product kan beschadigd raken! Controleer of het netspanningsvoltage overeenkomt met het voltage dat staat vermeld op de onderzijde van het apparaat.
- Risico van een elektrische schok! Trek de netstroomadapter altijd aan de stekker uit het stopcontact.

≡ Opmerking

- Het typeplaatje bevindt zich aan de onderkant van de Bluetooth-adaptor.

Sluit de netspanningsadapter aan op:


- de **DC IN**-aansluiting op de achterkant van de Bluetooth-adaptor;
- het stopcontact.



De koppelmodus inschakelen


Als de Bluetooth-adaptor op voeding is aangesloten, gaat deze automatisch naar de Bluetooth-koppelmodus.

- Als uw Bluetooth-apparaat niet eerder met de Bluetooth-adaptor is gekoppeld, moet u eerst de Bluetooth-adaptor koppelen om audio op het apparaat af te spelen (Zie het gedeelte "Afspelen vanaf Bluetooth-apparaten").

- Als uw Bluetooth-apparaat al eens met de Bluetooth-adapter is gekoppeld, drukt u op .
- ↳ De Bluetooth-adapter probeert het eerder verbonden Bluetooth-apparaat weer te verbinden. Als dit niet lukt, schakelt de adapter terug naar de koppelmodus.



Tip

- Als de Bluetooth-adapter geen verbinding met een Bluetooth-apparaat kan maken, sluit de Bluetooth-adapter de koppelmodus binnen 2 minuten en wordt de LED gedimd. U kunt op  drukken om naar de koppelmodus terug te keren.

LED-indicators	Beschrijving
Constant blauw	De Bluetooth-adapter en uw Bluetooth-apparaat zijn verbonden.
Knippert blauw	De Bluetooth-adapter wacht totdat een koppeling met een Bluetooth-apparaat tot stand is gebracht.
Gedimd lampje	De Bluetooth-adapter is noch gekoppeld aan een Bluetooth-apparaat, noch in de koppelmodus.

Afspelen vanaf Bluetooth-apparaten



Opmerking

- Het effectieve werkbereik tussen de Bluetooth-adapter en het gekoppelde apparaat is ongeveer 10 meter.
- Houd deze Bluetooth-adapter uit de buurt van andere elektronische apparaten die storing kunnen veroorzaken.
- Compatibiliteit met alle Bluetooth-apparaten is niet gegarandeerd.
- Controleer of de Bluetooth-adapter goed op het aangedreven HiFi-systeem is aangesloten.
- Controleer of uw HiFi-systeem zich in de modus Audio-in of Line-in bevindt.

- 1 Schakel de Bluetooth-functie op uw Bluetooth-apparaat in en zoek naar Bluetooth-apparaten (raadpleeg de gebruikershandleiding van het apparaat).
- 2 Wanneer **[PhilipsBT]** (Philips Bluetooth-adapter) op uw apparaat verschijnt, selecteert u deze optie om de koppeling en aansluiting te starten. Voer zo nodig het standaardwachtwoord "0000" in.
 - ↳ Als de koppeling is geslaagd, gaat de Bluetooth-indicator blauw branden.
- 3 Speel audio op uw apparaat af.
 - ↳ Audio wordt vanaf uw apparaat naar uw HiFi-systeem gestreamd.



Opmerking

- Als uw Bluetooth-apparaat al eerder aan de AEA2000 was gekoppeld, zoekt u naar **[PhilipsBT]** in het Bluetooth-menu en start u de verbinding.
- Deze Bluetooth-adapter kan tot 8 eerder gekoppelde apparaten opslaan in het geheugen.


Als u het Bluetooth-apparaat wilt loskoppelen:

- Druk nogmaals op .
- Raak **[PhilipsBT]** in het Bluetooth-menu opnieuw aan;
- Deactiveer de Bluetooth-functie op uw apparaat, of
- Plaats het apparaat buiten het communicatiebereik.

Als u nog een Bluetooth-apparaat wilt aansluiten:

- 1 Verbreek de koppeling met het eerder verbonden apparaat.
- 2 Maak een koppeling met het geselecteerde Bluetooth-apparaat.

Als u de koppelingsgeschiedenis van de Bluetooth-adapter wilt wissen:

Houd  7 seconden ingedrukt.

- ↳ De Bluetooth-indicator blijft 2 seconden blauw branden en keert dan terug naar de vorige status.

4 Productinformatie

Opmerking

- Productinformatie kan zonder voorafgaande kennisgeving worden gewijzigd.

Specificaties

Versterker

Uitvoervermogen	1000 mV RMS
Signaal-ruisverhouding	> 62 dBA
Harmonische vervorming	< 2%

Bluetooth

Standaard	Bluetooth Standard versie 2.1+EDR
Frequentieband	2,402~2,480 GHz ISM-band
Bereik	10 m (vrije ruimte)

Algemene informatie

Netspanning	Model: AS030-090-EE033/EML0900330V (Philips); Ingangsvermogen: 100 - 240 V ~, 50/60 Hz, 0,15 A; Uitgangsvermogen: 9 V === 0,33 A
Stroomverbruik in werking	< 3 W
Afmetingen - apparaat (b x h x d)	74 x 28 x 72 mm
Gewicht - apparaat	0,04 kg

5 Problemen oplossen

Waarschuwing

- Verwijder de behuizing van dit apparaat nooit.

Probeer het apparaat nooit zelf te repareren. Hierdoor wordt de garantie ongeldig. Als er zich problemen voordoen bij het gebruik van dit apparaat, controleer dan het volgende voordat u om service vraagt. Als het probleem onopgelost blijft, gaat u naar de website van Philips (www.philips.com/support). Als u contact opneemt met Philips, zorg er dan voor dat u het apparaat, het modelnummer en het serienummer bij de hand hebt.

Geen stroom

- Controleer of de AC-netstroomadapter correct is aangesloten.
- Zorg ervoor dat er stroom op het stopcontact staat.

Geen geluid uit uw HiFi-systeem

- Controleer of het HiFi-systeem is aangesloten op een stopcontact.
- Controleer of het systeem goed is aangesloten op de Bluetooth-adapter.
- Controleer of de draadloze Bluetooth-verbinding tot stand is gebracht.
- Pas het volume van uw systeem en Bluetooth-apparaat aan.
- Controleer of het HiFi-systeem zich in de modus Audio-in of Line-in bevindt.

Over Bluetooth-apparaten

De geluidskwaliteit is slecht nadat een Bluetooth-apparaat is aangesloten.

- De Bluetooth-ontvangst is slecht. Plaats het apparaat dichterbij de Bluetooth-adapter

of verwijder eventuele obstakels tussen het apparaat en de adapter.

Kan geen verbinding maken met het apparaat.

- De Bluetooth-functie van het apparaat is niet ingeschakeld. Raadpleeg de handleiding van het apparaat voor informatie over het inschakelen van deze functie.
- De adapter is al aangesloten op een ander Bluetooth-apparaat. Koppel dat apparaat los en probeer het vervolgens opnieuw.
- Het Bluetooth-apparaat kan worden gewist uit koppelingsgegevens. Volg de onderstaande stappen om het opnieuw te koppelen:
 - 1) Haal de stekker van het product (AEA200) uit het stopcontact en sluit deze vervolgens opnieuw aan.
 - 2) Selecteer '**Negeer dit apparaat**' in het instellingsmenu van het Bluetooth-apparaat en selecteer vervolgens **[Philips BT]** om het apparaat opnieuw te koppelen.

De verbinding met het gekoppelde apparaat wordt voortdurend in- en uitgeschakeld.

- De Bluetooth-ontvangst is slecht. Plaats het apparaat dichterbij de Bluetooth-adapter of verwijder eventuele obstakels tussen het apparaat en de adapter.
- Bij sommige apparaten wordt de Bluetooth-verbinding automatisch uitgeschakeld om energie te besparen. Dit betekent niet dat er zich een storing voordoet.

6 Kennisgeving

Eventuele wijzigingen of modificaties aan het apparaat die niet uitdrukkelijk zijn goedgekeurd door Gibson Innovations kunnen tot gevolg hebben dat gebruikers het recht verliezen het apparaat te gebruiken.

€ 2150

Dit product voldoet aan de vereisten met betrekking tot radiostoring van de Europese Unie.

Een exemplaar van de EG-conformiteitsverklaring vindt u in de PDF-versie (Portable Document Format) van de gebruikershandleiding op www.philips.com/support.

Recycling



Uw product is vervaardigd van kwalitatief hoogwaardige materialen en onderdelen die gerecycled en opnieuw gebruikt kunnen worden.

Wanneer een product is voorzien van een symbool van een afvalcontainer met een kruis erdoorheen, valt het product onder de Europese richtlijn 2002/96/EG:



Gooi het product nooit weg met ander huishoudelijk afval. Informeer u over de lokale regels inzake gescheiden afvalophaling van elektrische en elektronische toestellen. Een goede afvalverwerking van uw oude product draagt bij tot het voorkomen van mogelijke schade voor het milieu en de volksgezondheid.

Milieu-informatie

Er is geen overbodig verpakkingsmateriaal gebruikt. We hebben ervoor gezorgd dat de verpakking gemakkelijk kan worden gescheiden in drie materialen: karton (de doos), polystyreen (buffer) en polyethyleen (zakken en afdekking). Het systeem bestaat uit materialen die kunnen worden gerecycled en opnieuw kunnen worden gebruikt wanneer het wordt gedemonteerd door een gespecialiseerd bedrijf. Houd u aan de plaatselijke regelgeving inzake het weggooien van verpakkingsmateriaal, lege batterijen en oude apparatuur.

Het woordmerk en de logo's van Bluetooth® zijn gedeponeerde handelsmerken van Bluetooth SIG, Inc. en het gebruik daarvan door Gibson Innovations is onder licentie.

2013 © Gibson Innovations Limited. Alle rechten voorbehouden.

Specificaties kunnen zonder voorafgaande kennisgeving worden gewijzigd. Gibson behoudt zich het recht voor om op elk gewenst moment producten te wijzigen en is hierbij niet verplicht eerdere leveringen aan te passen.



2016 © Gibson Innovations Limited. All rights reserved.
This product has been manufactured by, and is sold under the responsibility of Gibson Innovations Ltd., and Gibson Innovations Ltd. is the warrantor in relation to this product.

Philips and the Philips Shield Emblem are registered trademarks of Koninklijke Philips N.V. and are used under license from Koninklijke Philips N.V.

