

Registreer uw product op

www.philips.com/welcome

AS351



Gebruiksaanwijzing

PHILIPS

Inhoudsopgave

1	Belangrijk	2
	Veiligheid	2
2	Uw docking speaker voor Android™	3
	Inleiding	3
	Wat zit er in de doos?	3
	Overzicht van het apparaat	4
3	Aan de slag	5
	Voeding	5
	Optie 1: netspanning	5
	Optie 2: batterijen	5
	Inschakelen	5
	Overschakelen naar de stand- bymodus	5
4	Afspelen en opladen	6
	Compatibel met Android™	6
	Audio afspelen via een handmatige Bluetooth-verbinding	6
	Audio afspelen via een automatische Bluetooth-verbinding met Philips DockStudio	7
	DockStudio installeren op uw Android-apparaat	8
	Bluetooth activeren met DockStudio	10
	De Android-telefoon in het station plaatsen en opladen	13
	Het Android-apparaat in het station plaatsen	13
	Stationsuitbreiding gebruiken	14
	Android-telefoon opladen	14
	Audio afspelen met Philips Songbird	14
	Songbird installeren op uw Android-apparaat	14
	Songbird installeren op een PC	16
	Synchroniseren met de PC via Philips Songbird	16
5	Andere functies	18
	Meer functies van DockStudio gebruiken	18
	Naar internetradio luisteren	18
	De sleeptimer instellen	18
	De alarmtimer instellen	19
	Uw telefoon opladen via de USB- aansluiting	20
	Audio van een extern apparaat afspelen	20
6	Productinformatie	22
	Specificaties	22
7	Problemen oplossen	23
8	Kennisgeving	24
	Recycling	24

1 Belangrijk

Veiligheid

- Gebruik uitsluitend door de fabrikant gespecificeerde toebehoren/accessoires.
- Stel het apparaat niet bloot aan vocht.
- Plaats niets op het apparaat dat gevaar kan opleveren, zoals een glas water of een brandende kaars.
- Als u het netsnoer of de aansluiting op het apparaat gebruikt om het apparaat uit te schakelen, dient u ervoor te zorgen dat deze goed toegankelijk zijn.
- Gebruik uitsluitend de voeding die in de gebruikershandleiding wordt vermeld.



Waarschuwing

- Verwijder de behuizing van dit apparaat nooit.
- Geen enkel onderdeel van dit apparaat hoeft ooit te worden gesmeerd.
- Plaats dit apparaat nooit op andere elektrische apparatuur.
- Houd dit apparaat uit de buurt van direct zonlicht, open vuur of warmte.
- Zorg ervoor dat u altijd toegang hebt tot het netsnoer of de stekker om de stroom van dit apparaat uit te schakelen.



Let op

- Batterijen (batterijdelen of geplaatste batterijen) mogen niet worden blootgesteld aan hoge temperaturen (die worden veroorzaakt door zonlicht, vuur en dergelijke).
- Er bestaat explosiegevaar als de batterij onjuist wordt vervangen. Vervang de batterij uitsluitend met een batterij van hetzelfde of een gelijkwaardig type.

2 Uw docking speaker voor Android™

Gefeliciteerd met uw aankoop en welkom bij Philips! Registreer uw product op www.philips.com/welcome om optimaal gebruik te kunnen maken van de door Philips geboden ondersteuning.

Inleiding

Met deze docking speaker kunt u:

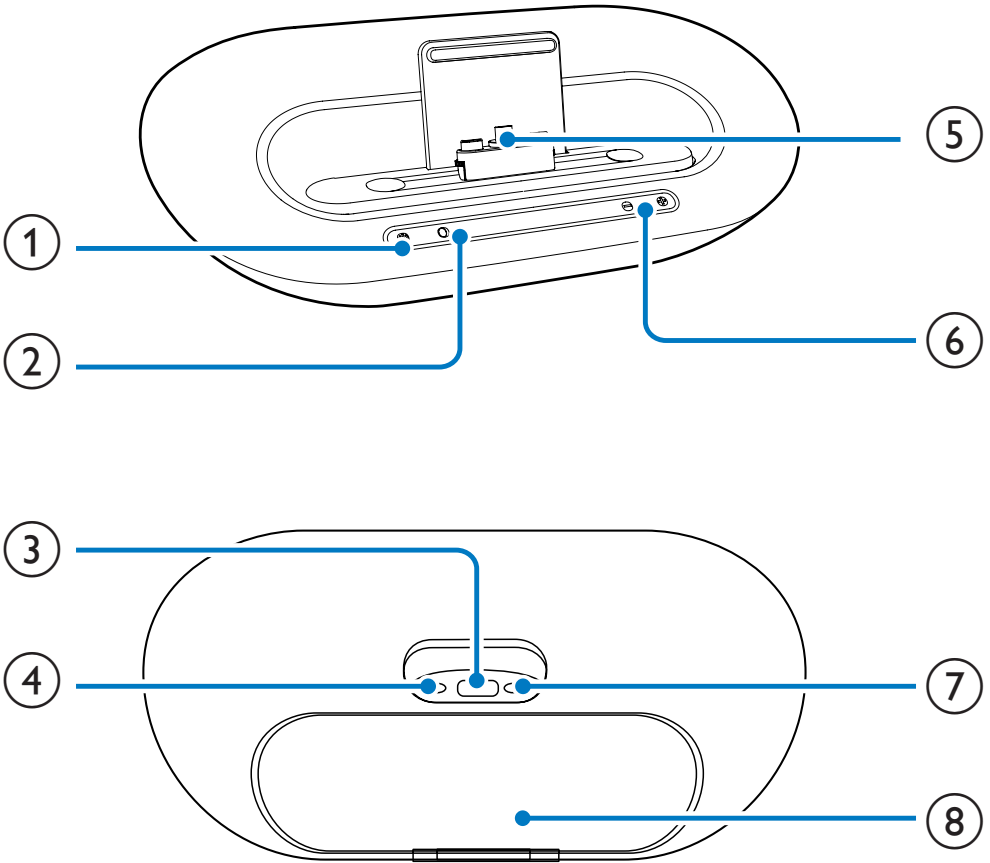
- genieten van audio van uw draagbare Bluetooth-apparaat of een extern apparaat;
- uw telefoon opladen; en
- verschillende functies van Philips **Philips DockStudio** en **Philips Songbird**.

Wat zit er in de doos?

Controleer de inhoud van het pakket:

- Apparaat
- Stroomadapter
- Stationsuitbreiding
- Snelstartgids
- Veiligheidsblad

Overzicht van het apparaat



① 

- De Bluetooth-functie activeren of deactiveren.

② 

- Bluetooth-indicator.

③ 

- Hier laadt u uw telefoon op via een USB-kabel.

④ **AUX IN**

- Sluit een extern audioapparaat aan.

⑤ **Basisstation voor Android-apparaat**

⑥ +/-

- Hiermee past u het volume aan.

⑦ **Aansluiting netvoeding**

⑧ **Batterijvak**

3 Aan de slag

Volg altijd de instructies in dit hoofdstuk op volgorde.

Voeding

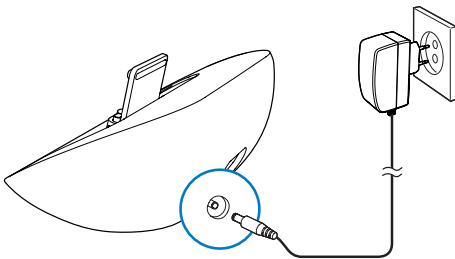
Zowel netspanning als batterijen kunnen als voeding van deze luidspreker worden gebruikt.

Optie 1: netspanning

! Let op

- Het product kan beschadigd raken! Controleer of het netspanningsvoltage overeenkomt met het voltage dat op de achter- of onderzijde van het apparaat is vermeld.
- Risico van een elektrische schok! Wanneer u de wisselstroomadapter loskoppelt, moet u altijd de stekker uit het stopcontact halen. Trek nooit aan het snoer.

Sluit de stroomadapter aan op een stopcontact.



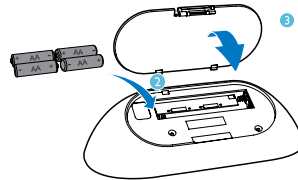
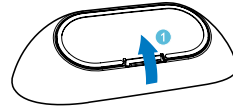
Optie 2: batterijen

! Let op

- Ontploffingsgevaar! Houd batterijen uit de buurt van hitte, zonlicht of vuur. Werp batterijen nooit in het vuur.

- 1 Open het klepje van het batterijvak.
- 2 Plaats 4 AA-batterijen met de juiste polariteit (+/-) zoals aangegeven.

- 3 Sluit het klepje van het batterijcompartiment.



Opmerking

- Batterijen bevatten chemische stoffen en mogen niet met het gewone huisvuil worden weggegooid.

Inschakelen

Druk op ϕ .

- ↳ De Bluetooth-indicator ✱ begint te knipperen.

Overschakelen naar de stand-bymodus

Druk nogmaals op ϕ om de docking speaker in de stand-bymodus te zetten.

- ↳ De Bluetooth-indicator ✱ gaat uit.

4 Afspelen en opladen

Met deze docking speaker kunt u op twee manieren van audio genieten:

- via een handmatige Bluetooth-verbinding;
- via een automatische Bluetooth-verbinding met **Philips DockStudio**.

Compatibel met Android™

Uw Android-apparaat dient aan de volgende vereisten te voldoen om van alle functies van uw docking speaker gebruik te kunnen maken:

- beschikt over Android-besturingssysteem (versie 2.1 of hoger);
- beschikt over Bluetooth-software (versie 2.1 of hoger); en
- beschikt over micro-USB-aansluiting.

De docking speaker kan ook voor onderstaande functies worden gebruikt als u een ander apparaat hebt dat beschikt over een micro-USB-aansluiting en Bluetooth:

- Uw apparaat opladen via de USB-aansluiting of USB-poort;
- audio luisteren via Bluetooth.



Tip



- Ga naar www.philips.com/flexidock voor meer informatie.

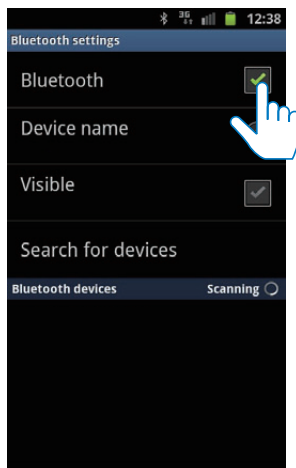
Audio afspelen via een handmatige Bluetooth-verbinding

De docking speaker gebruikt draadloze Bluetooth-technologie om muziek van uw draagbare apparaat naar het systeem te streamen.

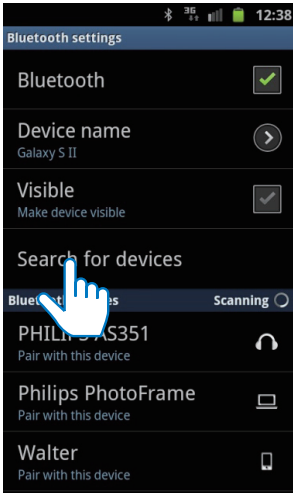
Opmerking

- Maak uzelf vertrouwd met de Bluetooth-mogelijkheden van het apparaat voordat u verbinding maakt met deze docking speaker.
- Houd deze docking speaker uit de buurt van andere elektronische apparaten die storing kunnen veroorzaken.

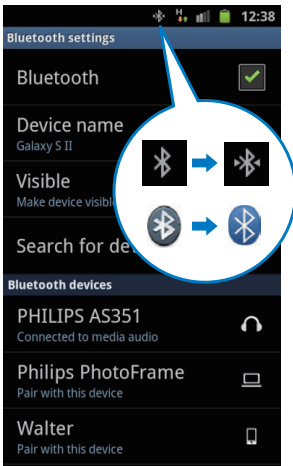
- 1 Druk op uw docking speaker op  om Bluetooth te activeren.
↳ De Bluetooth-indicator  knippert op het display.
- 2 Schakel Bluetooth in op uw draagbare apparaat.
 - Op andere apparaten wordt Bluetooth mogelijk op een andere manier geactiveerd.



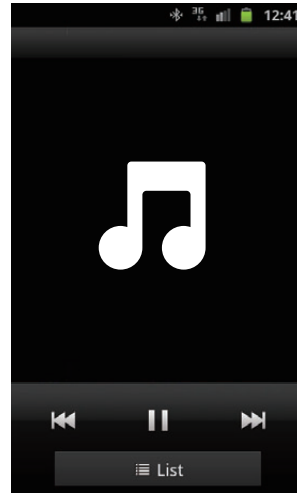
- 3 Zoek naar Bluetooth-apparaten die met uw draagbare apparaat kunnen worden gekoppeld.



- 4 Wanneer [PHILIPS AS351] op uw apparaat wordt weergegeven, selecteert u deze optie om verbinding te maken.
- ↳ Zodra de verbinding tot stand is gebracht, hoort u een dubbele pieptoon ter bevestiging en staat er een ander Bluetooth-pictogram boven in het scherm.



- 5 Speel audio af met de mediaspeler van uw draagbare apparaat.



↳ Het geluid komt uit de docking speaker.

*** Tip**

- Het effectieve werkbereik tussen de docking speaker en het gekoppelde apparaat is ongeveer 10 meter.
- Obstakels tussen de docking speaker en het apparaat kunnen het werkbereik verminderen.

Audio afspelen via een automatische Bluetooth-verbinding met Philips DockStudio

Philips DockStudio biedt allerlei nieuwe functies voor uw docking speaker; zoals automatische Bluetooth-verbinding, Songbird-muziekspeler, internetradio en een multifunctionele wekker. U wordt aangeraden de gratis app te downloaden en te installeren, zodat u nog meer functies tot uw beschikking hebt.

DockStudio installeren op uw Android-apparaat

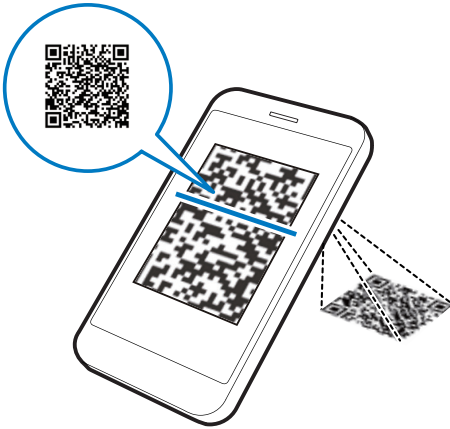
Er zijn twee manieren waarop u Philips DockStudio op uw Android-apparaat kunt installeren.

DockStudio installeren met behulp van de QR-code

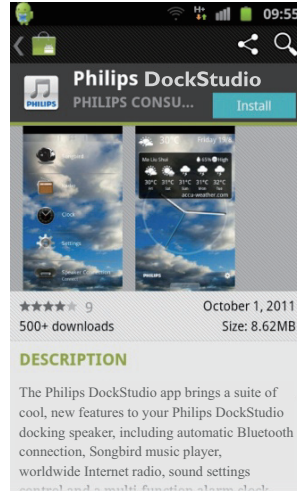
Opmerking

- Controleer of uw Android-apparaat met internet is verbonden.
- Controleer of uw apparaat een barcodescanner zoals "QR Droid" heeft. Als dit niet zo is, download er dan een van Android Market.

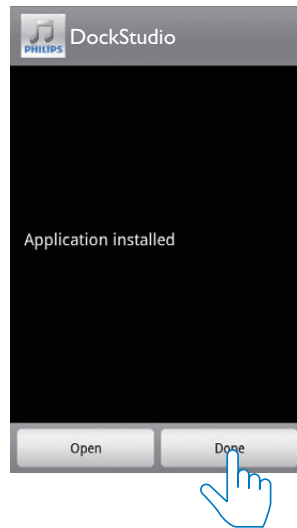
- 1 Gebruik de barcodescanner om de QR-code op de verpakking of Snelstartgids te scannen.



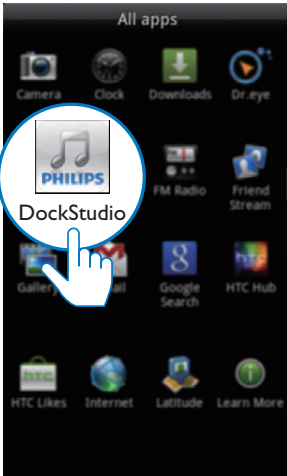
- 2 Volg de instructies op het scherm om Philips DockStudio te installeren



- 3 Wacht tot de installatie is voltooid en raak daarna **[Done]** (Gereed) aan.



- ↳ Het DockStudio-pictogram wordt weergegeven op het draagbare apparaat.



DockStudio installeren via Android Market

U kunt ook rechtstreeks in Android Market naar **Philips DockStudio** zoeken en de app vervolgens installeren.

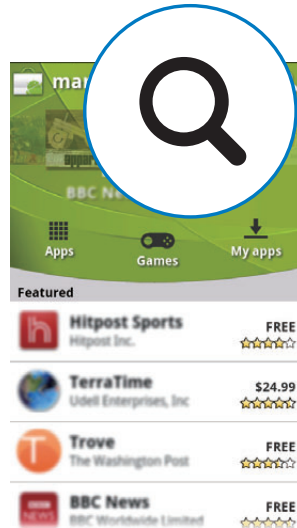
Opmerking

- Controleer of uw Android-apparaat met internet is verbonden.
- Controleer of Android Market beschikbaar is op uw Android-apparaat.

1 Raak het pictogram "Android Market" aan op het scherm van uw apparaat.



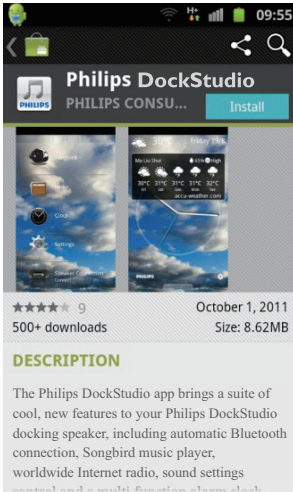
2 Raak het zoekpictogram op het scherm aan.



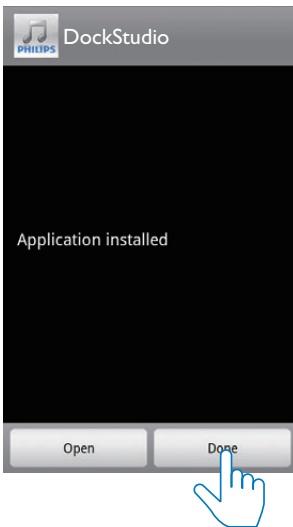
3 Typ "Philips DockStudio" in de zoekbalk om de app te zoeken.

4 Raak in de resultatenlijst **Philips DockStudio** aan om te beginnen met downloaden.

5 Volg de instructies op het scherm om **DockStudio** te installeren.



- 6 Wacht tot de installatie is voltooid en raak daarna **[Done]** (Gereed) aan.

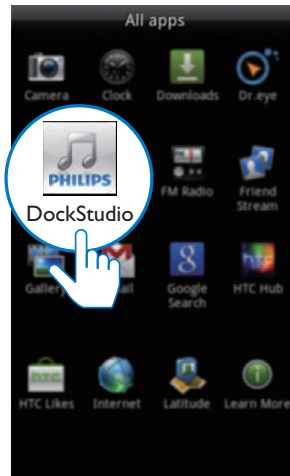


Opmerking

- Controleer of uw Android-apparaat met internet is verbonden.

Eerste keer opstarten

- 1 Druk op uw docking speaker op Φ om Bluetooth te activeren.
↳ * knippert op het display.
- 2 Raak in het beginscherm van uw apparaat het **DockStudio**-pictogram aan om de app te starten.

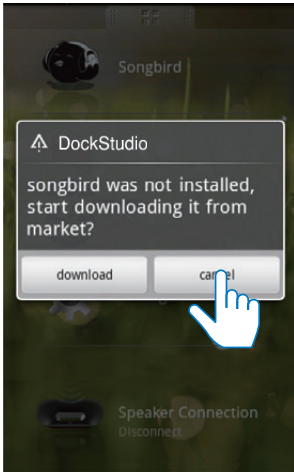


- ↳ Er verschijnt een bericht waarin u wordt gevraagd **Songbird** te downloaden.

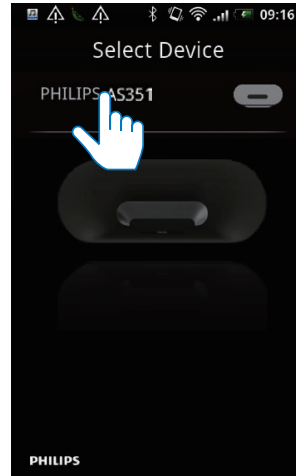
- 3 Raak **[Cancel]** (Annuleren) aan.

Bluetooth activeren met DockStudio

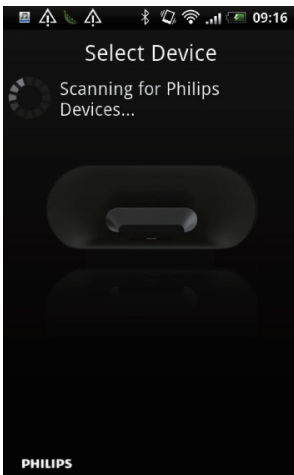
Philips DockStudio helpt u om uw Android-apparaat en uw docking speaker automatisch te verbinden via Bluetooth.



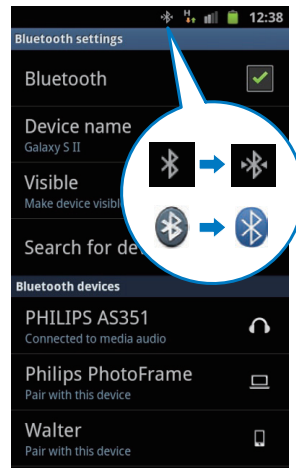
- ↳ Het apparaat begint te zoeken naar Philips-apparaten die automatisch kunnen worden gekoppeld.



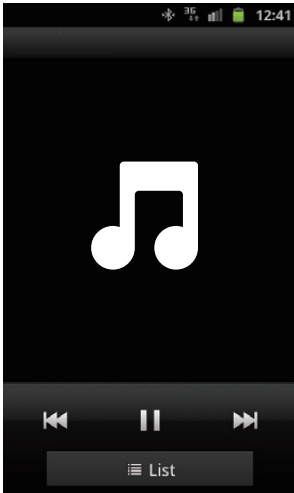
- ↳ Nadat de Bluetooth-verbinding tot stand is gebracht, wordt een ander Bluetooth-pictogram boven in het scherm weergegeven.



- 4 Wanneer [PHILIPS AS351] op uw apparaat wordt weergegeven, selecteert u deze optie om verbinding te maken.
- ↳ Het kan enkele seconden duren om de verbinding tot stand te brengen.



- 5 Speel audio af met de mediaspeler van uw draagbare apparaat.



↳ Het geluid komt uit de docking speaker.

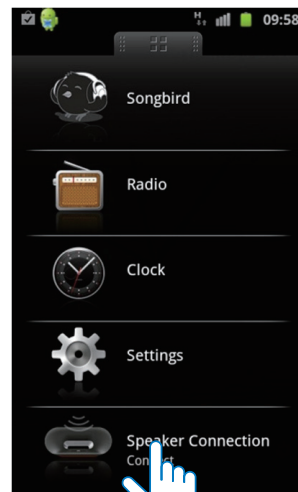
Volgende keer opstarten

Maak de volgende keer dat u **DockStudio** opstart via Bluetooth verbinding met de docking speaker zoals hieronder wordt beschreven.

- 1 Activeer de Bluetooth-functie van uw docking speaker.
- 2 Start **Philips DockStudio** om het menu te openen.



- 3 Raak **[Speaker Connection]** (Luidsprekeraansluiting) aan om automatische Bluetooth-verbinding te activeren.



↳ Het kan enkele seconden duren om de verbinding tot stand te brengen.

- 4 Speel audio op uw draagbare apparaat af.

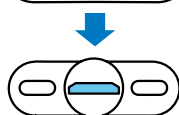
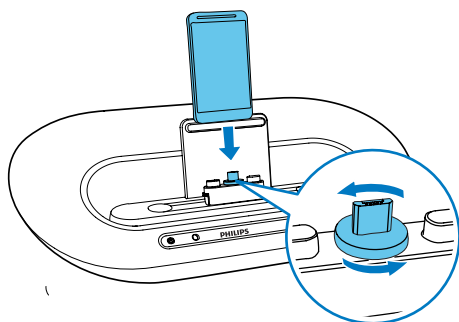
- ↳ Het geluid komt uit de docking speaker.

De Android-telefoon in het station plaatsen en opladen

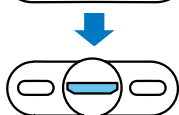
Het Android-apparaat in het station plaatsen

Als u uw Android-telefoon wilt opladen, moet u deze eerst in de docking speaker plaatsen.

- 1 Controleer de plaats van de micro-USB-aansluiting op uw Android-telefoon. Als uw USB-aansluiting een klepje heeft, doe dit dan open.
- 2 Draai zo nodig de USB-aansluiting op de docking speaker en plaats dan uw Android-telefoon in het station.

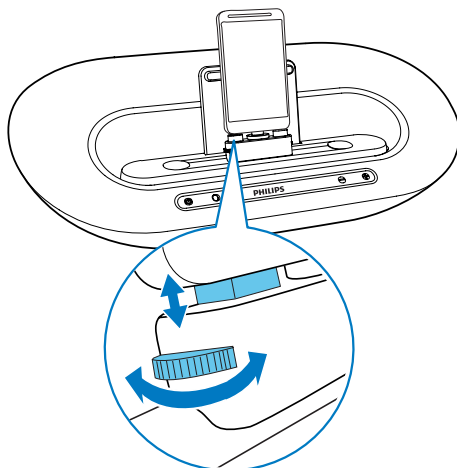


PHILIPS

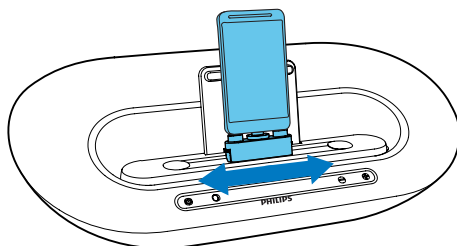


PHILIPS

- 3 Stel de stootkussentjes aan beide zijden van de aansluiting in om de telefoon stabiel te plaatsen.



- 4 Verschuif de aansluiting om uw telefoon in het midden van de docking speaker te plaatsen.



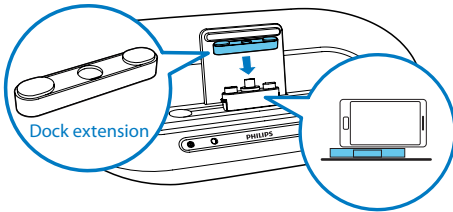
Tip

- Als de micro-USB-aansluiting zich op de bovenkant bevindt en u Android-besturingssysteem 2.3 of hoger gebruikt, dan is automatisch draaien van het scherm beschikbaar.

Stationsuitbreiding gebruiken

Als de USB-aansluiting op uw telefoon zich dicht bij de rand bevindt, kunt u de meegeleverde stationsuitbreiding gebruiken om de telefoon op het basisstation te plaatsen, zoals op de afbeelding is weergegeven.

- 1 Stel de schuifuitstulpingen in om beide stootkussentjes in de laagste positie te plaatsen.
- 2 Plaats de stationsuitbreiding op het station.
- 3 Plaats uw telefoon in het basisstation.



Android-telefoon opladen

Wanneer de docking speaker is aangesloten op het stopcontact, wordt de geplaatste telefoon automatisch opgeladen.

Tip

- Deze functie is ook beschikbaar voor apparaten zonder Android die beschikken over een micro-USB-aansluiting.

Audio afspelen met Philips Songbird

Philips Songbird is eenvoudig en gebruiksvriendelijk en kan op uw PC en Android-toestel worden gebruikt. Hiermee kunt u media ontdekken, afspelen en naadloos van uw PC naar uw Android-apparaten synchroniseren.

Songbird installeren op uw Android-apparaat

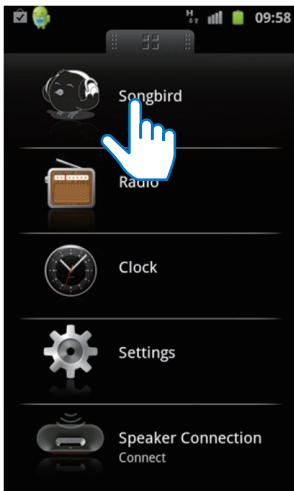
- 1 Raak het **DockStudio**-pictogram op uw Android-apparaat aan.



- ↳ Het **DockStudio**-menu wordt weergegeven.



- 2 Raak **[Songbird]** aan.

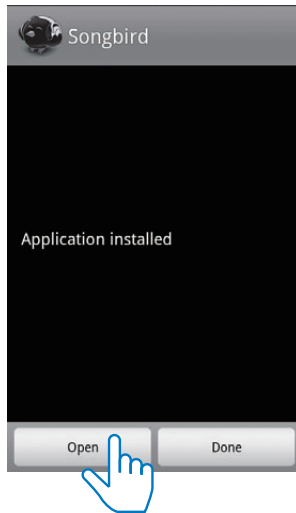


↳ U wordt gevraagd **Songbird** te downloaden.

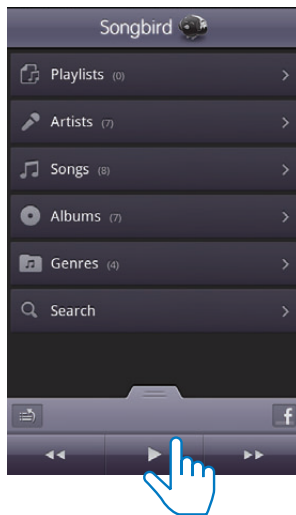
- 3 Volg de instructies op het scherm om de app te downloaden.

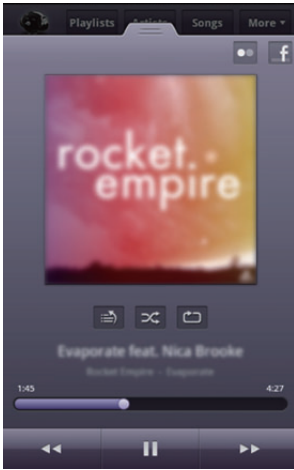


- 4 Raak na de installatie **[Open]** (Openen) aan om het **Songbird**-menu te openen.

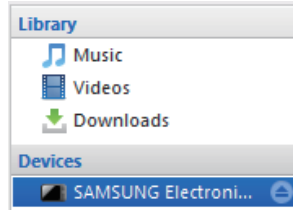


- 5 Kies een track en raak vervolgens ► aan om muziek af te spelen.





- ↳ Wanneer het apparaat door de PC wordt herkend, wordt deze weergegeven in **Philips Songbird**.



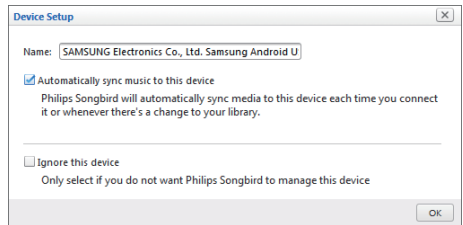
- ↳ Als dit de eerste keer is dat u het apparaat verbindt met **Philips Songbird**, wordt er een venster weergegeven. Selecteer automatische synchronisatie wanneer u daarom wordt gevraagd.

Songbird installeren op een PC

- 1 Ga naar www.philips.com/songbird.
- 2 Zoek **Songbird**.



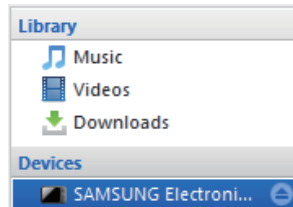
- 3 Download de nieuwste versie van **Songbird**.
- 4 Volg de instructies op het scherm om **Philips Songbird** op uw PC te installeren.



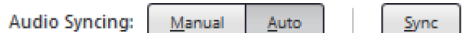
- ↳ Het apparaat synchroniseert automatisch met **Philips Songbird**.

Als u niet hebt gekozen voor automatische synchronisatie, kunt u handmatig synchroniseren met **Songbird**.

- 1 Selecteer het apparaat onder **Devices** (Apparaten).



- 2 Selecteer **Manual** (Handmatig) of **Auto** (Automatisch).



Synchroniseren met de PC via Philips Songbird

Opmerking

- Controleer of u USB-opslag hebt ingeschakeld.

- 1 Start **Philips Songbird** op de PC.
- 2 Verbind uw Android-apparaat met de PC met behulp van een USB-kabel. Wacht tot het apparaat wordt herkend door **Songbird**.

- 3** Klik op **Sync** (Synchroniseren).
- ↳ Als u automatisch synchroniseren hebt geselecteerd, wordt automatisch synchroniseren automatisch gestart wanneer u het apparaat op de PC aansluit.

5 Andere functies

Meer functies van DockStudio gebruiken

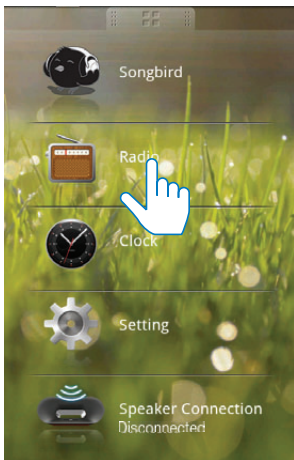
Met **Philips DockStudio** kunt u ook naar internetradio luisteren, en een alarmtimer en slaaptimer instellen.

Opmerking

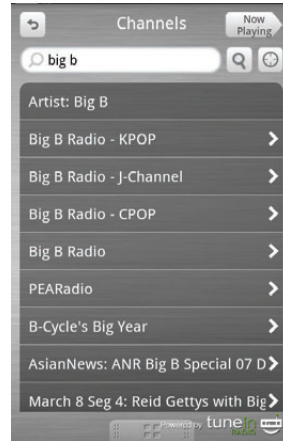
- Controleer of uw draagbare apparaat met internet is verbonden.

Naar internetradio luisteren

- 1 Verbind uw Android-apparaat via Bluetooth met het basisstation.
- 2 Open **Philips DockStudio** om naar het hoofdmenu te gaan.
- 3 Raak **[Radio]** op het scherm aan.



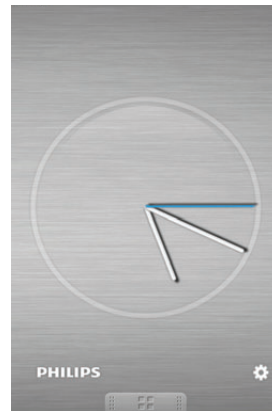
- 4 Zoek een radiozender in de zoekbalk.



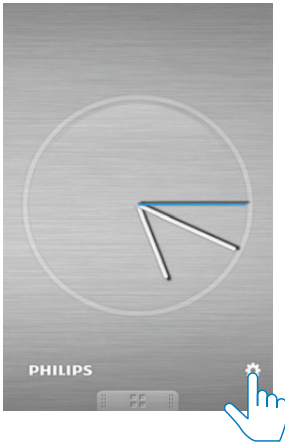
- 5 Selecteer een radiozender in de lijst met zoekresultaten.
↳ De radiozender wordt afgespeeld.

De slaaptimer instellen

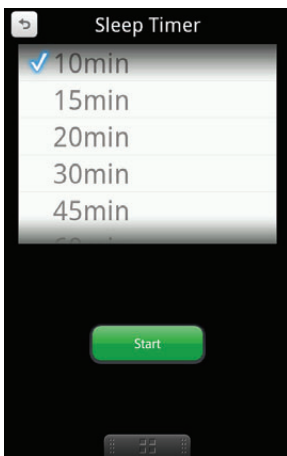
- 1 Start **Philips DockStudio**.



- 2 Raak het pictogram  aan om het slaaptimermenu te openen.



- 3 Kies een periode voor de sleeptimer en raak dan **[Start]** aan.



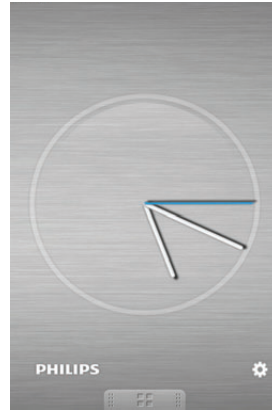
Opmerking

- Deze functie werkt alleen met **Philips Songbird**.

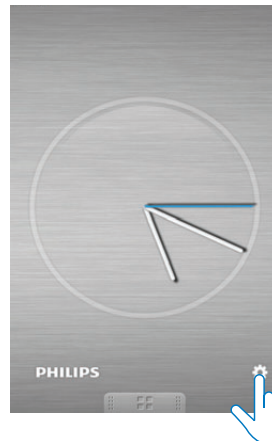
De alarmtimer instellen

Met **Philips DockStudio** kunt u verschillende alarmen instellen en de weersvoorspellingen bekijken. U krijgt zelfs een melding wanneer de weersomstandigheden geschikt zijn voor uw favoriete openluchtactiviteit.

- 1 Start de app.



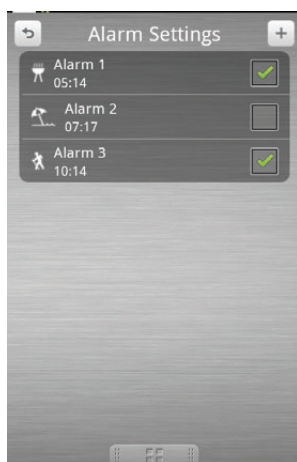
- 2 Raak het pictogram ***** aan om het menu met klokinstellingen te openen.



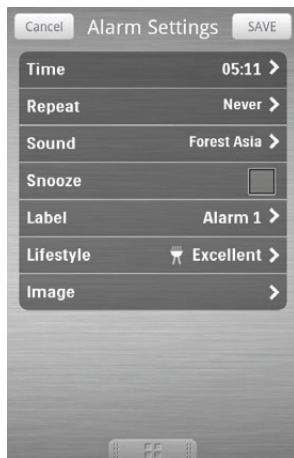
- 3 Raak **[Alarm settings]** (Alarminstellingen) aan.



- 4 Raak **+** aan voor het menu met de alarminstellingen.



- 5 Stel het alarm in en raak **[Save]** (Opslaan) rechtsboven in het scherm.
 ↳ Het nieuwe alarm wordt opgeslagen en weergegeven in het scherm.




Opmerking

- Op het tabblad **[Lifestyle]** kunt u de gewenste sport en weersomstandigheden selecteren (uitstekend, goed of redelijk). Het alarm gaat niet af als de weersomstandigheden niet goed genoeg zijn.

Uw telefoon opladen via de USB-aansluiting

Sluit een USB-kabel (niet meegeleverd) aan op:

- de -aansluiting op de achterkant van de luidspreker.
- de USB-aansluiting van uw telefoon.

Opmerking

- Niet alle USB-kabels werken gegarandeerd met deze luidspreker.

Audio van een extern apparaat afspelen

U kunt naar audio van een extern apparaat luisteren via deze speaker:



- 1 Sluit een MP3 Link-kabel (niet meegeleverd) aan op:
 - de **AUX IN**-aansluiting.
 - de hoofdtelefoonaansluiting op een extern apparaat.
- 2 Start het afspelen van audio op het externe apparaat (zie de gebruikershandleiding bij het apparaat).

6 Productinformatie

Opmerking

- Productinformatie kan zonder voorafgaande kennisgeving worden gewijzigd.

Specificaties

Netspanning	OH-1028A0903000U-VDE/-UK/-SAA/-CCC/-IR/-UL (Philips); OH-1028A0903000U (Philips). Invoer: 100 - 240 V~, 50/60 Hz, 800 mA MAX. uitgangsvermogen: 9 V $\overline{=}$ 3 A
Stroomverbruik in werking	< 35 W
Stroomverbruik in energiebesparende stand-bystand	< 1 W
Afmetingen - apparaat (b x h x d)	270,5 x 88,5 x 141,5 mm
Gewicht - apparaat	0,885 kg
Opladen:	
- via micro-USB-aansluiting	2 A
- via de poort 	2 A
- via micro USB-aansluiting en de poort 	1 A voor elk

7 Problemen oplossen



Waarschuwing

- Verwijder de behuizing van dit apparaat nooit.

Probeer het apparaat nooit zelf te repareren. Hierdoor wordt de garantie ongeldig. Als er zich problemen voordoen bij het gebruik van dit apparaat, controleer dan het volgende voordat u om service vraagt. Als het probleem onopgelost blijft, gaat u naar de website van Philips (www.philips.com/support). Als u contact opneemt met Philips, zorg er dan voor dat u het apparaat, het modelnummer en het serienummer bij de hand hebt.

Geen stroom

- Controleer of de netspanningsadapter van het apparaat goed is aangesloten.
- Zorg ervoor dat er stroom op het stopcontact staat.
- Controleer of de batterijen correct zijn geplaatst.
- Als de luidspreker op batterijvoeding werkt, controleer dan of de adapter niet op het apparaat is aangesloten.

Geen geluid of matig geluid

- Stel het volume van het basisstation in.
- Stel het volume van uw telefoon in.

Het apparaat reageert niet

- Haal de stekker uit het stopcontact en steek deze er vervolgens weer in. Schakel het apparaat opnieuw in.

8 Kennisgeving

Eventuele wijzigingen of modificaties aan het apparaat die niet uitdrukkelijk zijn goedgekeurd door Philips Consumer Lifestyle kunnen tot gevolg hebben dat gebruikers het recht verliezen het apparaat te gebruiken.

€ 2150

Dit product voldoet aan de vereisten met betrekking tot radiostoring van de Europese Unie.

Een exemplaar van de EG-conformiteitsverklaring vindt u in de PDF-versie (Portable Document Format) van de gebruikershandleiding op www.philips.com/support.

Recycling



Uw product is vervaardigd van kwalitatief hoogwaardige materialen en onderdelen die gerecycled en opnieuw gebruikt kunnen worden.

Wanneer een product is voorzien van een symbool van een afvalcontainer met een kruis erdoorheen, valt het product onder de Europese richtlijn 2002/96/EG:



Gooi het product nooit weg met ander huishoudelijk afval. Informeer u over de lokale regels inzake gescheiden afvalophaling van elektrische en elektronische toestellen. Een goede afvalverwerking van uw oude product draagt bij tot het voorkomen van mogelijke schade voor het milieu en de volksgezondheid.

Milieu-informatie

Er is geen overbodig verpakkingsmateriaal gebruikt. We hebben ervoor gezorgd dat de verpakking gemakkelijk kan worden gescheiden in drie materialen: karton (de doos), polystyreen (buffer) en polyethyleen (zakken en afdekking). Het systeem bestaat uit materialen die kunnen worden gerecycled en opnieuw kunnen worden gebruikt wanneer het wordt gedemonteerd door een gespecialiseerd bedrijf. Houd u aan de plaatselijke regelgeving inzake het weggooien van verpakkingsmateriaal, lege batterijen en oude apparatuur.

Opmerking

- Het typeplaatje bevindt zich aan de onderkant van het apparaat.



Specifications are subject to change without notice
© 2013 Koninklijke Philips Electronics N.V.
All rights reserved.

AS351_12_CCR_V3.0

