

User manual

Příručka pro uživatele

Brugervejledning

Benutzerhandbuch

Εγχειρίδιο χρήσης

Manual del usuario

Käyttöopas

Mode d'emploi

Felhasználói kézikönyv

Manuale utente

Gebruiksaanwijzing

Brukerhåndbok

Instrukcja obsługi

Manual do utilizador

Manual de utilizare

Príručka uživateľa

Användarhandbok

Kullanım kılavuzu

Always there to help you

Register your product and get support at
www.philips.com/support



Inhoudsopgave

1	Belangrijk	2	7	Productspecificaties	15
	Help en ondersteuning	2			
	Veiligheid	2			
	De zorg voor uw product	3	8	Problemen oplossen	17
	De zorg voor het milieu	3			
	Compliance	4			
2	Uw product	4			
	Apparaat	4			
	Afstandsbediening	5			
	Aansluitingen	6			
	Draadloze subwoofer	6			
3	Plaatsing	7			
	Het apparaat plaatsen	7			
	De subwoofer opstellen	8			
4	Aansluiten	8			
	Koppelen met de subwoofer	8			
	Aansluiten op de TV	9			
	Digitale apparaten aansluiten met HDMI	9			
	Audio van een TV en andere apparaten aansluiten	10			
5	Het product gebruiken	11			
	Het volume aanpassen	11			
	Uw geluid kiezen	11			
	Audio afspelen via Bluetooth	12			
	Bluetooth-verbinding via NFC	12			
	USB-opslagapparaten	13			
	MP3-speler	13			
	Automatische stand-by	14			
	Beeldschermhelderheid instellen	14			
	Fabrieksinstellingen toepassen	14			
6	Software bijwerken	14			
	De softwareversie controleren	14			
	De software bijwerken via USB	14			

1 Belangrijk

Lees alle instructies goed door en zorg ervoor dat u deze begrijpt voordat u uw product gaat gebruiken. Als het product wordt beschadigd omdat u de instructies niet hebt opgevolgd, is de garantie niet van toepassing.

Help en ondersteuning

Voor uitgebreide online ondersteuning gaat u naar www.philips.com/support. Hier kunt u:

- De gebruikershandleiding en de snelstartgids te downloaden
- Video-tutorials (alleen beschikbaar voor bepaalde modellen) te bekijken
- Antwoorden op veelgestelde vragen te lezen
- Ons per e-mail een vraag te stellen
- Met een medewerker van de klantenservice te chatten

Volg de instructies op de website om uw taal te kiezen en voer dan uw productnummer in. U kunt ook contact opnemen met Consumer Care in uw land voor ondersteuning. Noteer voordat u contact opneemt het model en serienummer van uw product. U kunt deze informatie op de achter- of onderzijde van uw product vinden.

Veiligheid

Risico op brand of een elektrische schok!

- Stel het product en de accessoires nooit bloot aan regen of water. Houd voorwerpen die vloeistoffen bevatten (zoals vazen) uit de buurt van het product. Mocht er onverhoopt vloeistof op of in het product terechtkomen, dan moet u de stekker direct uit het stopcontact halen. Neem contact op met Consumer Care om het product te laten nakijken voordat u het weer gaat gebruiken.

- Houd het product en de accessoires uit de buurt van open vuur of andere warmtebronnen, waaronder direct zonlicht.
- Steek geen voorwerpen in de ventilatiesleuven of andere openingen van het product.
- Als u het netsnoer of de aansluiting op het apparaat gebruikt om het apparaat uit te schakelen, dient u ervoor te zorgen dat deze goed toegankelijk zijn.
- Koppel het product los van het elektriciteitsnet als er onweer op komt is.
- Trek bij het loskoppelen van het netsnoer altijd aan de stekker en nooit aan het snoer.

Risico op kortsluiting of brand!

- Controleer voordat u het product aansluit op het stopcontact, of het voltage overeenkomt met de waarde op de onderzijde van het product. Sluit het product nooit aan op het stopcontact als het voltage afwijkt.

Risico op verwondingen of schade aan dit product!

- Voor producten die aan de wand bevestigd kunnen worden: gebruik alleen de meegeleverde beugel voor wandmontage. Bevestig de beugel aan een wand die het gezamenlijke gewicht van het product en de beugel kan dragen. Gibson Innovations aanvaardt geen verantwoordelijkheid voor een ondeskundige TV-montage die tot ongevallen, verwondingen of schade leidt.
- Plaats het product of andere voorwerpen nooit op netsnoeren of op andere elektrische apparatuur.
- Als het product wordt vervoerd bij een temperatuur die lager is dan 5 °C, dient u het product na het vervoer uit te pakken en te wachten tot de temperatuur van de het product gelijk is aan de kamertemperatuur. Vervolgens kunt u het product op het stopcontact aansluiten.
- Delen van dit product kunnen van glas gemaakt zijn. Ga voorzichtig om met het product om letsel en schade te voorkomen.

Oververhittingsgevaar!

- Plaats dit product nooit in een afgesloten ruimte. Laat voor voldoende ruimte voor ventilatie aan alle zijden van het product een ruimte vrij van minstens tien centimeter. Zorg ervoor dat de ventilatiesleuven van het product nooit worden afgedekt door gordijnen of andere voorwerpen.

Gevaar voor milieuverontreiniging!

- Plaats geen oude en nieuwe of verschillende typen batterijen in het apparaat.
- Als de batterijen incorrect worden vervangen is er gevaar voor explosie. Vervang de batterij uitsluitend met een batterij van hetzelfde of een gelijkwaardig type.
- Verwijder de batterijen als ze leeg zijn of als de afstandsbediening lange tijd niet wordt gebruikt.
- Batterijen bevatten chemische stoffen en moeten apart van het huisvuil worden ingezameld.

Risico op inslikken batterijen.

- Het product/de afstandsbediening bevat mogelijk een knoopcelbatterij, die kan worden ingeslikt. Houd de batterij te allen tijde buiten het bereik van kinderen. Als deze wordt ingeslikt, kan de batterij ernstig letsel of de dood veroorzaken. Binnen twee uur van inname kunnen zich ernstige interne brandwonden voordoen.
- Als u vermoedt dat een batterij is ingeslikt of in een lichaamsonderdeel is gekomen, zoek dan onmiddellijke medische hulp.
- Wanneer u de batterijen vervangt, houd de nieuwe en gebruikte batterijen dan altijd buiten bereik van kinderen. Controleer of het batterijcompartiment volledig is gesloten nadat u de batterij hebt vervangen.
- Als het batterijcompartiment niet volledig kan worden gesloten, gebruik het product dan niet meer. Houd het product buiten bereik van kinderen en neem contact op met de fabrikant.



Dit is een KLASSE II apparaat met dubbele isolatie en zonder aarding.

De zorg voor uw product

Gebruik alleen een microvezeldoek om het product te reinigen.

De zorg voor het milieu

Verwijdering van uw oude product en batterijen



Uw product is vervaardigd van kwalitatief hoogwaardige materialen en onderdelen die kunnen worden gerecycled en hergebruikt.



Dit symbool op een product betekent dat het product voldoet aan EU-richtlijn 2012/19/EU.



Dit symbool betekent dat het product batterijen bevat die voldoen aan EU-richtlijn 2013/56/EG, die niet met regulier huishoudelijk afval kunnen worden weggeworpen. Stel uzelf op de hoogte van de lokale wetgeving over gescheiden inzameling van afval van elektrische en elektronische producten en batterijen. Volg de lokale regels op en werp het product en de batterijen nooit samen met ander huisvuil weg. Als u oude producten en batterijen correct verwijdert, voorkomt

u negatieve gevolgen voor het milieu en de volksgezondheid.

De wegwerpbatterijen verwijderen

Voor het verwijderen van de wegwerpbatterijen raadpleegt u het gedeelte over batterijen plaatsen.

Compliance

CE 0560

Dit product voldoet aan de vereisten met betrekking tot radiostoring van de Europese Unie.

Gibson Innovations verklaart hierbij dat dit product voldoet aan de essentiële vereisten en andere relevante bepalingen van richtlijn 1999/5/EG. U kunt de conformiteitsverklaring lezen op www.p4c.philips.com.

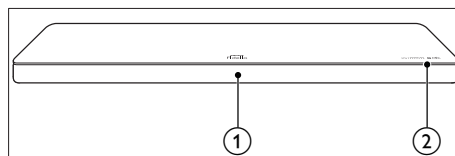
2 Uw product

Gefeliciteerd met uw aankoop en welkom bij Philips! Registreer uw product op www.philips.com/welcome om optimaal gebruik te kunnen maken van de door Philips geboden ondersteuning (bijv. meldingen over software-upgrades voor producten).

Apparaat

Dit gedeelte bevat een overzicht van het apparaat.

Vooraanzicht

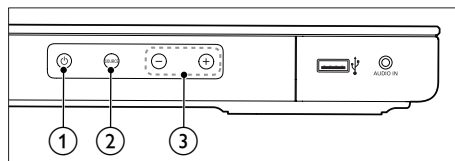


① Weergavedisplay

② NFC-tag

Raak het NFC-apparaat op de tag aan om een Bluetooth-verbinding tot stand te brengen.

Zij aanzicht



① 

Hiermee schakelt u dit product in of naar stand-by.

② SOURCE

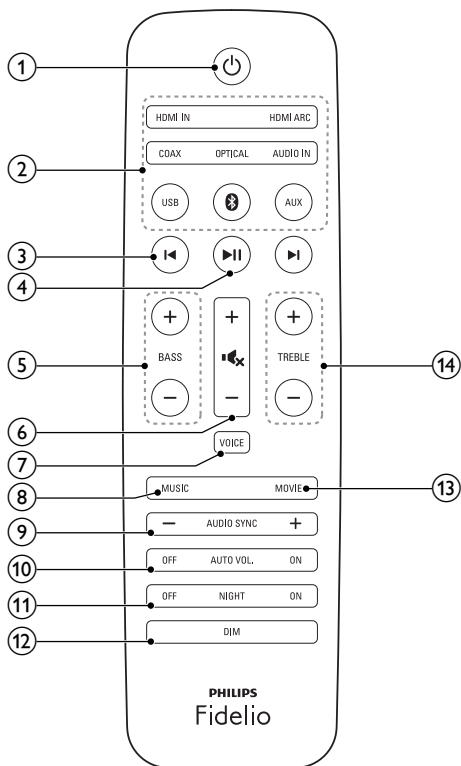
Selecteer een ingangsbron voor dit product.

③ +/- (Volume)

Hiermee verhoogt of verlaagt u het volume.

Afstandsbediening

Dit gedeelte bevat een overzicht van de afstandsbediening.



1 ⏻ (Standby-Aan)

Hiermee schakelt u dit product in of naar stand-by.

2 Bronknoppen

- **HDMI ARC:** hiermee schakelt u uw bron naar HDMI ARC-aansluiting.
- **HDMI IN:** hiermee schakelt u uw bron naar de HDMI IN-aansluiting.
- **Bluetooth:** hiermee schakelt u over naar de Bluetooth-modus.
- **USB:** hiermee schakelt u over naar de USB-modus.

- **AUDIO IN:** hiermee schakelt u uw audiobron naar de MP3-aansluiting (3,5 mm aansluiting).
- **COAX:** Hiermee schakelt u uw audiobron naar de coxaansluiting.
- **OPTICAL:** Hiermee schakelt u uw audiobron naar de optische aansluiting.
- **AUX:** schakel uw audiobron naar de AUX-aansluiting.

3 ◀ / ▶ (Vorige/volgende)

Hiermee gaat u naar de vorige of volgende track in USB- en Bluetooth modus (alleen voor Bluetooth-apparaten die AVRCP ondersteunen).

4 ▶ || (Weergeven/pauzeren)

- Hiermee kunt u het afspelen starten, onderbreken of hervatten in USB- en Bluetooth modus (alleen voor Bluetooth-apparaten die AVRCP ondersteunen).

5 BASS +/-

Hiermee verhoogt of verlaagt u lage tonen.

6 Volumeregeling

- **+/-:** Hiermee verhoogt of verlaagt u het volume.
- **Mute:** Hiermee schakelt u het geluid uit of in.

7 VOICE

Druk in om de geluidsversterking in of uit te schakelen.

8 MUSIC

Hiermee selecteert u de geluidsmodus Stereo.

9 AUDIO SYNC +/-

Hiermee verhoogt of verlaagt u de audiovertraging.

10 AUTO VOL ON/OFF

Hiermee schakelt u het autovolume in of uit.

11 NIGHT ON/OFF

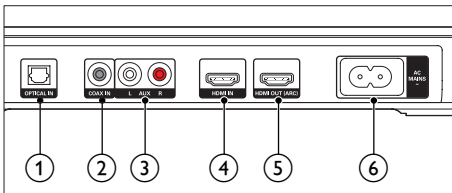
Hiermee schakelt u de nachtmodus in of uit.

- ⑫ **DIM**
Stel de helderheid van het display in voor dit product.
- ⑬ **MOVIE**
Hiermee selecteert u de geluidsmodus Stereo.
- ⑭ **TREBLE +/-**
Hiermee verhoogt of verlaagt u hoge tonen.

Aansluitingen

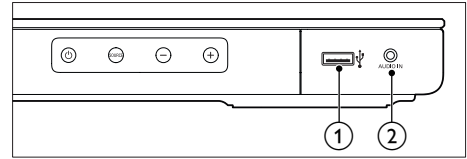
Dit gedeelte bevat een overzicht van de aansluitingen van dit product.

Aansluitingen op de achterzijde



- ① **OPTICAL IN**
Hierop sluit u een optische audio-uitgang van de TV of een digitaal apparaat aan.
- ② **COAXIAL**
Hierop sluit u een coaxiale audio-uitgang van de TV of een digitaal apparaat aan.
- ③ **AUX L/R**
Hierop sluit u een analoge audio-uitgang van de TV of een analoog apparaat aan.
- ④ **HDMI IN**
Hier sluit u een kabel voor een HDMI-uitgang op een digitaal apparaat aan.
- ⑤ **HDMI OUT (ARC)**
Hierop sluit u de HDMI-ingang van de TV aan.
- ⑥ **AC MAINS~**
Hiermee sluit u de subwoofer aan op netspanning.

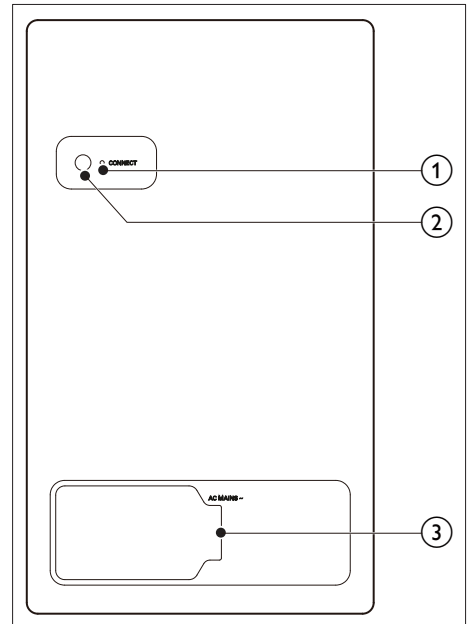
Aansluitingen aan de zijkant



- ① 
 - Audio-invoer vanaf een USB-opslagapparaat.
 - Een upgrade uitvoeren van de software van dit product.
- ② **AUDIO IN**
Audio-invoer vanaf bijvoorbeeld een MP3-speler (3,5mm-aansluiting).

Draadloze subwoofer

Dit product wordt geleverd met een draadloze subwoofer:



① Subwooferlampje

- Wanneer het apparaat wordt ingeschakeld, of wanneer de koppeling is voltooid, gaat het lampje branden.
- Tijdens de draadloze koppeling van de subwoofer met het apparaat knippert het lampje snel.
- Wanneer de draadloze koppeling mislukt, knippert het lampje langzaam.
- Wanneer de draadloze verbinding gedurende één minuut verbroken is, dooft het lampje.

② CONNECT (Verbinden)

Druk in om naar de koppelmodus voor de subwoofer te gaan.

③ AC MAINS~

Hiermee sluit u de subwoofer aan op netspanning.

3 Plaatsing

Het apparaat plaatsen

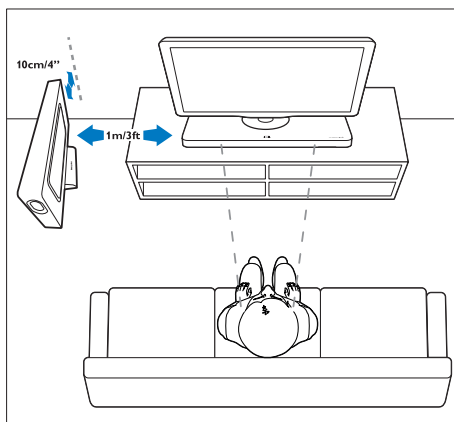
Dit product is ontworpen om onder uw TV te worden geplaatst.



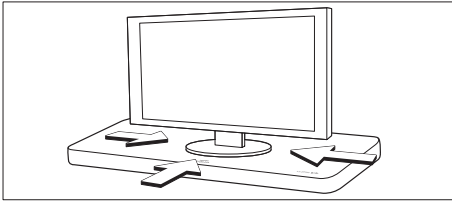
Let op

- Dit product is ontworpen voor TV's met een maximaal gewicht van 44 kg. Plaats geen TV van het type CRT op dit product.
- Plaats dit product niet op een onstabiele kar, standaard, steun, of tafel. Anders kan dit product vallen, en dit kan leiden tot ernstig letsel bij personen en ernstige schade aan dit apparaat.
- Zorg ervoor dat de ventilatieopeningen op het achterpaneel niet worden geblokkeerd.
- De bovenkant van het apparaat is gemaakt van gehard glas. Let extra goed op de bovenkant om te voorkomen dat er krassen of barsten in komen.
- Verander de positie van dit product niet nadat u uw TV erop hebt geplaatst.

- 1 Plaats dit product op een vlakke en stabiele ondergrond in de buurt van uw TV. Plaats vervolgens uw TV op de bovenkant van dit product.



- 2 Zorg ervoor dat de voet van de TV in het midden staat en niet over de randen hangt.



Tip

- Als de voet van de TV te groot is om op dit product te plaatsen, plaatst u dit product op een andere locatie, zoals een open kastdeel onder de TV. Houd hem echter in de buurt van uw TV, zodat u de audiokabel kunt aansluiten. U kunt ook uw TV aan de wand boven dit product monteren.
- Als uw TV wordt geleverd met een antikantelsysteem, plaats het systeem dan volgens de instructies van de fabrikant en pas het bereik aan nadat u de TV op dit product hebt geplaatst.
- Voor optimale prestaties moet u, als u dit product in een kastje of op een plank plaatst, ervoor zorgen dat de voorzijde van dit product zo dicht mogelijk bij de voorste rand van de plank staat.
- Als u dit product tegen een wand plaatst, moet u ervoor zorgen dat de achterzijde van dit product op een afstand van minimaal 2,5 cm van de wand staat.

De subwoofer opstellen

Plaats de subwoofer horizontaal of verticaal. Raadpleeg de snelstartgids voor meer informatie.

Opmerking

- Als u de subwoofer verticaal plaatst, installeer dan de meegeleverde voet om te voorkomen dat de subwoofer onstabiel staat.

Plaats de subwoofer ten minste een meter van uw apparaat en tien centimeter van de muur. Voor het beste geluid plaatst u de subwoofer zoals aangegeven in de afbeelding van Stap 1 hierboven.

4 Aansluiten

In dit gedeelte wordt besproken hoe u dit product op een TV en op andere apparaten aansluit.

Raadpleeg de snelstartgids voor informatie over de basisaansluitingen van dit product en accessoires.



Opmerking

- Kijk op het typeplaatje aan de achter- of onderkant van het product voor het identificatienummer en de voedingsspanning.
- Controleer altijd of de stekkers van alle apparaten uit het stopcontact zijn verwijderd voordat u apparaten aansluit of aansluitingen verandert.

Koppelen met de subwoofer

Wanneer u dit product en de subwoofer inschakelt, wordt de draadloze subwoofer automatisch gekoppeld met dit product voor een draadloze verbinding.

Als er geen geluid uit de draadloze subwoofer komt, koppelt u de subwoofer handmatig.

- 1 Schakel dit apparaat en de subwoofer in.
↳ Als de verbinding met dit product is verbroken, knippert het lampje op de subwoofer langzaam.
- 2 Druk op de knop **CONNECT** (Verbinden) op de subwoofer om naar de koppelmodus te gaan.
↳ Het lampje op de subwoofer knippert snel.
- 3 Druk binnen zes seconden twee keer op , druk vervolgens in deze volgorde op **BASS -**, **TREBLE -** en  op de afstandsbediening.
↳ Als de koppeling is voltooid, gaat het lampje op de subwoofer branden.
↳ Als de koppeling mislukt, knippert het lampje op de subwoofer langzaam.

- 4 Als de koppeling mislukt, herhaalt u bovenstaande stappen.

Aansluiten op de TV

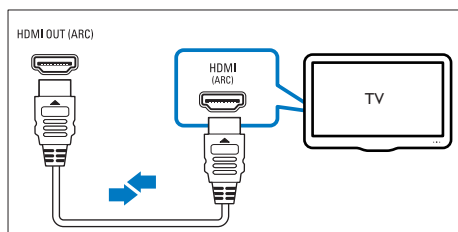
Sluit dit product aan op een TV om video's te bekijken. U kunt het geluid van de TV afspelen via de luidsprekers van dit product.

Gebruik de aansluiting met de beste kwaliteit op uw product en de TV.

Verbinding met de TV maken via HDMI (ARC)

De beste geluidskwaliteit

Dit product ondersteunt HDMI met Audio Return Channel (ARC). Als uw TV compatibel is met HDMI ARC, kunt u het geluid van de TV via dit product afspelen met alleen een HDMI-kabel.



- 1 Met een High Speed HDMI-kabel sluit u de **HDMI OUT (ARC)**-aansluiting van dit product aan op de **HDMI ARC**-aansluiting van de TV.
 - De **HDMI ARC**-aansluiting kan er op de TV anders uitzien. Raadpleeg de gebruikershandleiding van uw TV voor meer informatie.
- 2 Schakel HDMI-CEC in op uw TV. Raadpleeg de gebruikershandleiding van uw TV voor meer informatie.

Opmerking

- Als uw TV niet compatibel is met HDMI ARC, sluit u een audiokabel aan om het geluid van de TV via dit product te beluisteren (zie 'Optie 3: audio aansluiten via analoge audiokabels' op pagina 10).
- Als uw TV een DVI-aansluiting heeft, kunt u een HDMI/DVI-adaptor gebruiken voor aansluiting op de TV. Mogelijk zijn bepaalde functies echter niet beschikbaar.

Digitale apparaten aansluiten met HDMI

U kunt een digitaal apparaat zoals een set-top box, DVD/Blu-ray-speler of gameconsole aansluiten op dit product via één HDMI-aansluiting. Wanneer u de apparaten op deze manier aansluit en een bestand of game afspelt, wordt

- de video automatisch op uw TV weergegeven, en
- de audio automatisch op dit product afgespeeld.

- 1 Verbind de **HDMI OUT**-aansluiting van uw digitale apparaat met behulp van een High Speed HDMI-kabel met de **HDMI IN** op dit product.
- 2 Verbind dit product via **HDMI OUT (ARC)** met de TV.
 - Als de TV niet compatibel is met HDMI CEC, kiest u de correcte video-ingang op uw TV.
- 3 Schakel op het aangesloten apparaat HDMI-CEC in. Raadpleeg voor informatie de gebruikershandleiding van het apparaat.

Audio van een TV en andere apparaten aansluiten

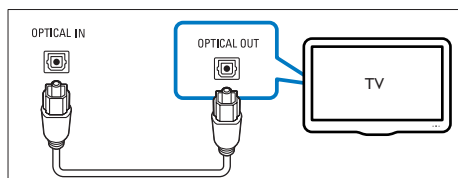
U kunt audio van de TV of andere apparaten afspelen via de luidsprekers van dit product. Gebruik de aansluiting met de beste kwaliteit op uw TV, dit product en andere apparaten.

Opmerking

- Als uw product en de TV zijn verbonden via **HDMI ARC**, dan hebt u geen audioaansluiting nodig.

Optie 1: audio aansluiten via een digitale optische kabel

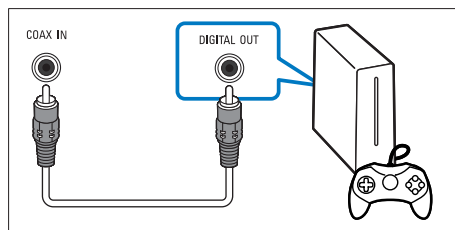
De beste geluidskwaliteit



- 1 Sluit de **OPTICAL IN**-aansluiting van dit product aan op de **OPTICAL OUT**-aansluiting van de TV of een ander apparaat via een optische kabel.
 - De digitale optische aansluiting kan worden aangeduid met **SPDIF** of **SPDIF OUT**.

Optie 2: audio aansluiten via een digitale coaxkabel

De beste geluidskwaliteit

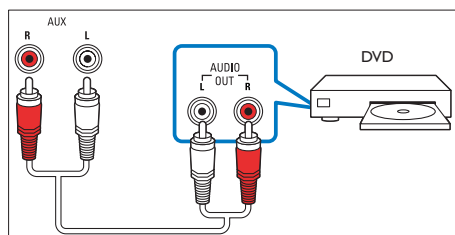


- 1 Sluit de **COAX IN**-aansluiting van dit product aan op de **COAXIAL/DIGITAL OUT**-aansluiting van de TV of een ander apparaat via een coaxkabel.
 - De digitale coaxiale aansluiting kan worden aangeduid met **DIGITAL AUDIO OUT**.

Optie 3: audio aansluiten via analoge audiokabels

Standaard geluidskwaliteit

- 1 Sluit de **AUX**-aansluiting van dit product aan op de **AUDIO OUT**-aansluitingen van de TV of een ander apparaat via een analoge kabel.



5 Het product gebruiken

In dit hoofdstuk wordt besproken hoe u diverse soorten media afspeelt op dit product.

Voordat u begint

- Maak de benodigde aansluitingen zoals beschreven in de snelstartgids en de gebruikershandleiding.
- Schakel dit product naar de juiste bron voor de andere apparaten.

Het volume aanpassen

- 1 Druk op +/- (**Volume**) om het volume te verhogen of te verlagen.
 - Druk op **⏏** om het geluid te dempen.
 - Als u het geluid weer wilt inschakelen, drukt u nogmaals op **⏏** of drukt u op +/- (**Volume**).

Uw geluid kiezen

In deze paragraaf wordt besproken hoe u het beste geluid kiest voor uw video of muziek.

Surround Sound-modus

Ga helemaal op in het geluid met de Surround Sound-modi.

- Druk op **MOVIE** om een Surround-ervaring te creëren.
- Druk op **MUSIC** voor tweekanaals of meerkanaals stereo, ideaal voor het luisteren naar muziek.

Geluidsverbetering

- Druk op **VOICE** om de geluidsversterking in of uit te schakelen.

- ↳ Wanneer geluidsversterking is ingeschakeld, wordt **VOICE** (spraak) weergegeven.
- ↳ Wanneer geluidsversterking is uitgeschakeld, wordt **NORMAL** (normaal) weergegeven.

Equalizer

Wijzig de instellingen van dit product voor hoge tonen (treble) en lage tonen (bas).

- 1 Druk op **TREBLE +/-** of **BASS +/-** om de treble of het basniveau te veranderen.

Beeld en geluid synchroniseren

Als het geluid en beeld niet synchroon zijn, kunt u het geluid vertragen om dit overeen te laten komen met het beeld.

- 1 Druk op **AUDIO SYNC +/-** om de audio met de video te synchroniseren.

Automatisch volume

Schakel het automatische volume in om het volume constant te houden wanneer u naar een andere bron overschakelt.

- 1 Druk op **AUTO VOL ON/OFF** om automatisch volume in of uit te schakelen.

Nachtmodus

Als u in stilte wilt luisteren, kunt u met de nachtmodus het volume van harde geluiden verlagen wanneer u audio afspeelt. De nachtmodus is alleen beschikbaar voor Dolby Digital-geluid.

- 1 Druk op **NIGHT ON/OFF** om de nachtmodus in of uit te schakelen.

Opmerking

- Als automatisch volume is ingeschakeld, kunt u de nachtmodus niet inschakelen.

Audio afspelen via Bluetooth

Verbind dit product via Bluetooth met uw Bluetooth-apparaat (zoals een iPad, iPhone, iPod touch, Android-telefoon of laptop) zodat u via dit product kunt luisteren naar de audiobestanden die op het apparaat zijn opgeslagen.

Wat hebt u nodig

- Een Bluetooth-apparaat dat Bluetooth-profiel A2DP of AVRCP ondersteunt en met Bluetooth-versie 4.0 + EDR.
- De maximale afstand tussen dit product en een Bluetooth-apparaat is ongeveer 10 meter.

1 Druk op **0** op de afstandsbediening om de Bluetooth-modus te activeren op dit product.
↳ **BT** wordt knipperend op het display weergegeven.

2 Op het Bluetooth-apparaat schakelt u over naar Bluetooth en zoekt en selecteert u **PHILIPS XS1** om de verbinding tot stand te brengen (zie de gebruikershandleiding voor het inschakelen van Bluetooth).
↳ Tijdens het verbinden knippert **BT** op het display.

3 Wacht tot dit product piept.
↳ Wanneer de Bluetooth-verbinding tot stand is gebracht, wordt **BT** op het display weergegeven.
↳ Als er geen verbinding kan worden gemaakt, knippert **BT** ononderbroken op het display.

4 Selecteer audiobestanden of muziek op uw Bluetooth-apparaat en speel deze af.

- Tijdens het afspelen wordt de muziek gepauzeerd als een oproep binnenkomt. Het afspelen wordt hervat zodra de oproep wordt beëindigd (afhankelijk van het verbonden mobiele apparaat).

- Als uw Bluetooth-apparaat het AVRCP-profiel ondersteunt, kunt u op de afstandsbediening op **◀/▶** drukken om naar een andere track te gaan of op **▶||** drukken om het afspelen te onderbreken/hervatten.

5 Kies een andere bron om Bluetooth af te sluiten.

- Wanneer u terugschakelt naar Bluetooth-modus, blijft de Bluetooth-verbinding actief.

Opmerking

- Het streamen van muziek kan worden onderbroken door obstakels tussen het apparaat en dit product, zoals een muur, een metalen behuizing om het apparaat of apparaten in de nabijheid die dezelfde frequentie gebruiken.
- Als u dit product met een ander Bluetooth-apparaat wilt verbinden, houdt u **0** op de afstandsbediening ingedrukt om de verbinding met het momenteel verbonden Bluetooth-apparaat te verbreken.

Bluetooth-verbinding via NFC

NFC (Near Field Communication) is een technologie die draadloze communicatie met kort bereik tussen NFC-apparaten, zoals mobiele telefoons, mogelijk maakt.

Wat hebt u nodig

- Een Bluetooth-apparaat met NFC-functie.
- Raak het NFC-apparaat aan op de **NFC**-tag van dit product om de apparaten te koppelen.

1 Schakel NFC in op het Bluetooth-apparaat (raadpleeg de gebruikershandleiding van het apparaat voor meer informatie).

2 Tik met het NFC-apparaat op de **NFC**-tag van dit product tot dit product een pieptoon geeft.

- Op sommige apparaten wordt u, als u voor het eerst verbinding maakt, gevraagd de koppeling te bevestigen. Selecteer in dat geval "YES" (Ja).

- ↳ Wanneer de Bluetooth-verbinding tot stand is gebracht, wordt **BT** op het display weergegeven.
- ↳ Als er geen verbinding kan worden gemaakt, knippert **BT** ononderbroken op het display.

- 3** Selecteer audiobestanden of muziek op uw NFC-apparaat en speel deze af.
- Raak het NFC-apparaat opnieuw aan op de **NFC**-tag op dit product als u de verbinding wilt verbreken.

USB-opslagapparaten

Geniet van audio op een USB-opslagapparaat, zoals een MP3-speler, USB-flashgeheugen enz.

Wat hebt u nodig

- Een USB-opslagapparaat dat is geformatteerd voor FAT- of NTFS-bestandssystemen en voldoet aan de vereisten van de Mass Storage Class.
- Een MP3- of WMA-bestand op een USB-opslagapparaat

- 1** Sluit een USB-opslagapparaat aan op dit product.
- 2** Druk op **USB** op de afstandsbediening.
- 3** Gebruik de afstandsbediening om het afspelen te bedienen.
- Druk op **▶||** om het afspelen te starten, onderbreken of hervatten.
 - Druk op **◀/▶** om naar de vorige of volgende track te gaan.
 - Houd tijdens het afspelen vanaf **USB** ingedrukt voor de herhaalmodus en druk vervolgens op **USB** om een van de volgende afspeelmodi te selecteren.
 - **ONE REPEAT**: de huidige track herhalen.
 - **ALL RPT**: alle tracks in een map herhalen.
 - **SHUFFLE**: afspelen in willekeurige volgorde in één map.

- **OFF RPT**: de modus voor herhaald of op willekeurige volgorde afspelen uitschakelen.

Opmerking

- Dit product ondersteunt WMA-bestanden die zijn geconverteerd via Windows Media Player (WMA-bestanden die via andere converters zijn omgezet werken mogelijk niet).
- Als een USB-opslagapparaat een grote mediabibliotheek heeft, kan het enige tijd duren voordat alle inhoud is geladen.
- Dit product is mogelijk niet compatibel met zekere soorten USB-opslagapparaten.
- Als u een USB-verlengkabel, USB-hub of USB-multilezer gebruikt, wordt het USB-opslagapparaat mogelijk niet herkend.
- PTP- en MTP-protocollen voor digitale camera's worden niet ondersteund.
- Verwijder het USB-opslagapparaat niet terwijl het nog wordt gelezen.
- DRM-beveiligde muziekbestanden (MP3, WMA) worden niet ondersteund.
- Ondersteunde USB-poort: 5 V $\overline{\text{---}}$, 1 A.

MP3-speler

Sluit uw MP3-speler aan om uw audiobestanden of muziek af te spelen.

Wat hebt u nodig...

- Een MP3-speler
- Een stereo-audiokabel van 3,5 mm.

- 1** Sluit de MP3-speler met de 3,5-mm stereo-audiokabel aan op de **AUDIO IN**-aansluiting van dit product.
- 2** Druk op **AUDIO IN** op de afstandsbediening.
- 3** Druk op de knoppen op de MP3-speler om audiobestanden of muziek te selecteren en af te spelen.

Automatische stand-by

Bij het afspelen vanaf een verbonden apparaat schakelt dit product automatisch over naar stand-by als er gedurende 18 minuten niet op een knop wordt gedrukt en er geen audio/video wordt afgespeeld op het verbonden apparaat.

Beeldschermhelderheid instellen

Druk herhaaldelijk op **DIM** om een ander helderheidsniveau te selecteren voor het display van dit product.

Fabrieksinstellingen toepassen

U kunt de standaardinstellingen zoals deze in de fabriek zijn geprogrammeerd, herstellen.

- 1 Druk in een willekeurige bronmodus binnen drie seconden in deze volgorde op **Volume-**, **BASS** - en **TREBLE** - op de afstandsbediening.
 - ↳ Wanneer de fabrieksinstellingen zijn hersteld, wordt het product automatisch uit- en weer ingeschakeld.


6 Software bijwerken

Om de beste functies en ondersteuning te ontvangen, werkt u uw product bij met de laatste software.

De softwareversie controleren

- 1 In een willekeurige bronmodus op de afstandsbediening drukt u binnen drie seconden een keer op  vervolgens tweemaal op **AUX**.
 - ↳ Op het display wordt de huidige softwareversie weergegeven.

De software bijwerken via USB

- 1 Zoek de meest recente softwareversie op www.philips.com/support.
 - Zoek uw model en klik op 'Software en drivers'.
- 2 Download de software naar een USB-opslagapparaat.
 - ① Pak het gedownloade bestand uit, indien van toepassing, en zorg ervoor dat het uitgepakte bestand de naam "XS1.bin" heeft.
 - ② Zet het bestand "XS1.bin" in de hoofddirectory.
- 3 Sluit het USB-opslagapparaat aan op de -aansluiting (USB) van dit product.
- 4 Schakel dit product over naar de HDMI ARC-bron (druk op **HDMI ARC**).

5 Druk binnen zes seconden twee keer op **⏮** en één keer op **Volume +** op de afstandsbediening en houd daarna **MOVIE** ingedrukt.

↳ Op het display knippert 'UPG' (upgrade) langzaam en daarna snel.

6 Wanneer 'UPG' (upgrade) snel knippert, drukt u op **⏮** om de upgrade uit te voeren.

↳ Vervolgens wordt "UPG" (Upgrade) weergegeven op het display.

7 Wacht tot de upgrade is voltooid.

↳ Wanneer de upgrade is voltooid, wordt het product automatisch uitgeschakeld en weer ingeschakeld.

! Let op

- Schakel het apparaat niet uit en verwijder het USB-opslagapparaat niet terwijl de software wordt bijgewerkt, omdat het apparaat dan beschadigd kan raken.

☰ Opmerking

- De upgrade kan ongeveer vijf minuten duren.

7 Productspecificaties

☰ Opmerking

- Specificaties en ontwerp kunnen zonder kennisgeving vooraf worden gewijzigd.

Versterker

- Totaal uitgangsvermogen: 320 W RMS (+/- 0,5 dB, 10% THD)
- Frequentierespons: 20 Hz - 20 kHz / ±3 dB
- Signaal-ruisverhouding: > 65 dB (CCIR) / (Klasse A)
- Invoerspecificaties:
 - AUX: 2 V
 - AUDIO IN: 1 V

Audio

- S/PDIF digitale audio-ingang:
 - Coaxiaal: IEC 60958-3
 - Optisch: TOSLINK

USB

- Compatibiliteit: snelle USB (2.0)
- Klasseondersteuning: USB MSC (Mass Storage Class)
- Bestandssysteem: FAT16, FAT32, NTFS
- Ondersteunt MP3- en WMA-bestandsindelingen
- Samplingfrequentie:
 - MP3: 8 kHz, 11 kHz, 12 kHz, 16 kHz, 22 kHz, 24 kHz, 32 kHz, 44,1 kHz, 48 kHz
 - WMA: 44,1 kHz, 48 kHz
- Constante bitsnelheid:
 - MP3: 8 kbps - 320 kbps
 - WMA: 32 kbps - 192 kbps
- Versie:
 - WMA: V7, V8, V9

Opmerking

- Dit product ondersteunt WMA-bestanden die zijn geconverteerd via Windows Media Player (WMA-bestanden die via andere converters zijn omgezet werken mogelijk niet).

Bluetooth

- Bluetooth-profielen: A2DP,AVRCP
- Bluetooth-versie: 4.0 + EDR

Apparaat

- Uitgangsvermogen:
6 x 20 W RMS (+/- 0,5 dB, 10% THD)
- Voeding: 110 - 240 V~, 50 - 60 Hz
- Stroomverbruik: 20 W
- Stroomverbruik in stand-by: $\leq 0,5$ W
- Luidsprekerimpedantie: 4 ohm
- Luidsprekerdrivers: 6 x racetrack volledig bereik (1,1 x 3,5 inch)
- Afmetingen (b x h x d):
730 x 40 x 331 mm
- Gewicht: 5,3 kg
- Gebruikstemperatuur en vochtigheid: 0 °C tot 45 °C, 5% tot 90% vochtigheid voor alle klimaten
- Opslagtemperatuur en vochtigheid: -40 °C tot 70 °C, 5% tot 95%

Subwoofer

- Uitgangsvermogen:
200 W RMS (+/- 0,5 dB, 10% THD)
- Voeding: 220 - 240 V~, 50 - 60 Hz
- Stroomverbruik: 25 W
- Stroomverbruik in stand-by: $\leq 0,5$ W
- Luidsprekerimpedantie: 2 ohm
- Luidsprekerdrivers: 2 woofers van 165 mm
- Afmetingen (b x h x d):
730 x 90,3 x 330 mm
- Gewicht: 7,5 kg

Batterijen van de afstandsbediening

- 2 x AAA-R03-1,5 V

Stand-byinformatie

- Wanneer het product 18 minuten inactief is, schakelt het automatisch over naar stand-by of de stand-by van het netwerk.
- Het energieverbruik in stand-by of de stand-by van het netwerk is minder dan 0,5 W.
- Als u de Bluetooth-verbinding wilt deactiveren, houd dan de Bluetooth-knop op de afstandsbediening ingedrukt.
- Als u de Bluetooth-verbinding wilt activeren, schakel dan de Bluetooth-verbinding op uw Bluetooth-apparaat in, of schakel de Bluetooth-verbinding in via de NFC-tag (indien beschikbaar).

8 Problemen oplossen



Waarschuwing

- Risico op elektrische schok. Verwijder de behuizing van het apparaat nooit.

Probeer het apparaat nooit zelf te repareren. Hierdoor wordt de garantie ongeldig. Als u problemen hebt bij het gebruik van dit product, controleer dan het volgende voordat u om service vraagt. Als het probleem zich nog steeds voordoet, gaat u voor ondersteuning naar www.philips.com/support.

Apparaat

De knoppen op dit product werken niet.

- Haal de stekker uit het stopcontact, wacht enkele minuten en steek de stekker dan weer in het stopcontact.

Geluid

Er komt geen geluid uit de luidsprekers van dit product.

- Sluit de audiokabel van dit product aan op uw TV of andere apparaten. U hebt geen afzonderlijke audioaansluiting nodig als:
 - het product en de TV zijn verbonden met een **HDMI ARC**-aansluiting, of
 - er een apparaat is aangesloten op de **HDMI IN**-aansluiting van dit product.
- Herstel de fabriekinstellingen van dit product (zie 'Fabriekinstellingen toepassen' op pagina 14).
- Kies op de afstandsbediening de juiste audio-invoer.
- Zorg dat dit product niet is gedempt.

Geen geluid uit de draadloze subwoofer.

- Verbind de subwoofer draadloos met het apparaat (zie 'Koppelen met de subwoofer' op pagina 8).

Vervormd geluid of echo.

- Als u audio van de TV via dit product afspeelt, zorg dan dat het geluid van de TV is gedempt.

Beeld en geluid zijn niet synchroon.

- Druk op **AUDIO SYNC +/-** om de audio met de video te synchroniseren.

Er wordt een foutmelding weergegeven op het display.

- Wanneer "ERROR" wordt weergegeven, betekent dit dat de indeling van de ingangsaudio niet wordt ondersteund.
- Wanneer "USB ERROR" wordt weergegeven, betekent dit dat het aangesloten USB-apparaat niet wordt ondersteund.
- Wanneer "HDMI ARC" knippert, betekent dit dat de verbonden TV niet compatibel is met HDMI ARC of dat er een niet-ondersteunde audio-indeling is gedetecteerd.

Bluetooth

Een apparaat kan geen verbinding maken met dit product.

- Het apparaat biedt geen ondersteuning voor de compatibele profielen die door dit product worden vereist.
- De Bluetooth-functie van het apparaat is niet ingeschakeld. Zie de handleiding van het apparaat voor informatie over het inschakelen van deze functie.
- Het apparaat is niet correct verbonden. Maak op de juiste manier verbinding met het apparaat.
- Dit product is al verbonden met een ander Bluetooth-apparaat. Verbreek de verbinding met het verbonden apparaat en probeer het opnieuw.

De afspeelkwaliteit van een aangesloten Bluetooth-apparaat is slecht.

- De Bluetooth-ontvangst is slecht. Plaats het apparaat dicht bij dit product of verwijder obstakels tussen het apparaat en dit product.

De verbinding met het aangesloten apparaat wordt voortdurend in- en uitgeschakeld.

- De Bluetooth-ontvangst is slecht. Plaats het apparaat dichterbij dit product of verwijder obstakels tussen het apparaat en dit product.
- Schakel de Wi-Fi-functie op het Bluetooth-apparaat uit om interferentie te vermijden.
- Bij sommige apparaten wordt de Bluetooth-verbinding automatisch uitgeschakeld om energie te besparen. Dit betekent niet dat er zich een storing in dit product voordoet.

NFC

Een apparaat kan geen verbinding maken met dit product via NFC.

- Controleer of het apparaat NFC ondersteunt.
- Controleer of NFC is ingeschakeld op het apparaat (raadpleeg de gebruikershandleiding van het apparaat voor meer informatie).
- Raak het NFC-apparaat aan op de **NFC**-tag van dit product om de apparaten te koppelen.



Manufactured under license from Dolby Laboratories. Dolby and the double-D symbol are trademarks of Dolby Laboratories.



For DTS patents, see <http://patents.dts.com>. Manufactured under license from DTS Licensing Limited. DTS, the Symbol, & DTS and the Symbol together are registered trademarks, and DTS Digital Surround is a trademark of DTS, Inc. © DTS, Inc. All Rights Reserved.



The terms HDMI and HDMI High-Definition Multimedia Interface, and the HDMI Logo are trademarks or registered trademarks of HDMI Licensing LLC in the United States and other countries.



The Bluetooth® word mark and logos are registered trademarks owned by Bluetooth SIG, Inc. and any use of such marks by Gibson is under license. Other trademarks and trade names are those of their respective owners.



The N Mark is a trademark or registered trademark of NFC Forum, Inc. in the United States and in other countries.



The aptX® mark and the aptX logo are trademarks of CSR plc or one of its group companies and may be registered in one or more jurisdictions.

© 2013 CSR plc and its group companies.



Specifications are subject to change without notice

2015 © Gibson Innovations Limited. All rights reserved.

This product has been manufactured by, and is sold under the responsibility of Gibson Innovations Ltd., and Gibson Innovations Ltd. is the warrantor in relation to this product. Philips and the Philips Shield Emblem are registered trademarks of Koninklijke Philips N.V. and are used under license from Koninklijke Philips N.V.

XS1_12_UM_V4.0

