

Uw wasmachine

Gefeliciteerd - U hebt gekozen voor een modern, kwalitatief hoogwaardig huishoudelijk apparaat van Bosch. De wasautomaat kenmerkt zich door een zuinig water- en energieverbruik. Elke machine die onze fabriek verlaat, wordt zorgvuldig op werking en een perfecte toestand gecontroleerd.

Meer informatie over onze producten, toebehoren, reserveonderdelen en services vindt u op onze website www.bosch-home.com of u kunt contact opnemen met ons servicecentrum.

De contactgegevens van de dichtstbijzijnde servicedienst vindt u hier in de servicedienst-map (afhankelijk van het model).
 - NL 088 424 4010
 - B 070 222 141

Milieuvriendelijk afvoeren

Verpakking milieuvriendelijk afvoeren. Dit apparaat is gemarkeerd overeenkomstig de Europese Richtlijn 2012/19/EU betreffende afgedankte elektrische en elektronische apparatuur (waste electrical and electronic equipment - WEEE). De Richtlijn vormt het kader voor een in de hele EU geldende retourname en verwerking voor oude apparaten.

Inhoud

Bedoeld gebruik	1
Programma's	1
Programma instellen en aanpassen	3
Wassen	3/4
Na het wassen	4
Individuele instellingen	5/6
Instructies op display	6
Programmaoverzicht	7
Veiligheidsinstructies	8
Verbruikswaarden	8
Belangrijke instructies	9
Inzet voor vloeibaar wasmiddel	9
Verzorging/reiniging	9/10
Onderhoud	10
Wat te doen als ...	11

Milieubesparing/besparingstips

- Maximale hoeveelheid wasgoed van het betreffende programma benutten.
- Normaal verontreinigde was zonder voorwas wassen.
- Zie de textiellabels voor de keuze van de temperatuur. De temperatuur in de machine kan hiervan afwijken om een optimale combinatie van energiebesparing en wasresultaat te waarborgen.
- Wasmiddel volgens opgave van de fabrikant en waterhardheid doseren.
- Wanneer de was aansluitend in de wasdroger wordt gedroogd, het centrifugeerental overeenkomstig de instructies van de producent van de droger kiezen.

Bedoeld gebruik

- uitsluitend voor huishoudelijk gebruik,
- voor het wassen van machinewasbaar textiel en handwasbare wol in wassop,
- voor gebruik met koud kraanwater en gangbare was- en onderhoudsmiddelen die voor gebruik in de wasautomaat geschikt zijn.
- De wasmachine mag worden bediend door kinderen van af 8 jaar, door personen met lichamelijke, zintuiglijke of geestelijke beperkingen en door personen met een gebrek aan kennis of ervaring, als er **toezicht** is of als ze door een verantwoordelijke persoon **zijn geïnstrueerd**.

- De veiligheidsinstructies op **bladzijde 8** opvolgen!
- Kinderen niet zonder toezicht bij de wasautomaat laten!
- Kinderen mogen niet met het apparaat spelen!
- Kinderen mogen zonder toezicht geen reinigings- en onderhoudswerkzaamheden uitvoeren!
- Huisdieren uit de buurt van de wasautomaat houden!

De wasautomaat pas na het lezen van deze handleiding en de atzonderlijke plaatsingshandleiding in gebruik nemen!

Programma's

Gedetailleerd programmaoverzicht → **Bladzijde 7**.
 Temperatuur en centrifugeerental individueel te kiezen, afhankelijk van het gekozen programma en het programmaverloop.

Katoen	stevig textiel
+ Voorwas	stevig textiel, voorwas bij 30 °C
Kreukherstellend	gevoelig textiel
+ Voorwas	stevig textiel, voorwas bij 30 °C
Snel + Mix	verschillende soorten wasgoed
Fijn / Zijde	gevoelig wasbaar textiel
Wol	hand-/machine wasbare wol
Spoelen	extra spoelen met centrifugeren
Centrifugeren	met de hand gewassen wasgoed
Afpompen	Van het spoelwater bij ---- (Spoelstop = zonder eindcentrifugeren).
Extra snel 30'/15'	kort programma
Allergie+	stevig textiel
Overhemden/blouses	strijkrijke overhemden
Sport	Textiel van microvezels
Kreukherstellend Speciaal	donker textiel

Vorbereiden

! Installatie deskundig uitvoeren volgens separate plaatsingshandleiding.

Machine controleren

- Beschadigde machine nooit in gebruik nemen!
- Neem contact op met de servicedienst!

Stekker in stopcontact steken

- Alleen met droge handen!
- Alleen bij de stekker vastpakken!

Waterkraan openen

Wasgoed sorteren en in de wasautomaat doen

Aanwijzingen van de fabrikant opvolgen! Volgens aanwijzingen op de textiellabels. Op soort, kleur, vervuiling en temperatuur. Maximale belading niet overschrijden → **Bladzijde 7**.

Belangrijke instructies opvolgen → **Bladzijde 9**. Grote en kleine stukken wasgoed in de machine doen! Vuldeur sluiten. Wasgoed niet tussen vuldeur en rubberen afdichtrand klemmen.

Was- en verzorgingsmiddel toevoegen

Doseren overeenkomstig: hoeveelheid wasgoed, vervuiling, waterhardheid (deze kunt u navragen bij uw waterbedrijf) en aanwijzingen van de producent. Bij modellen zonder inzet voor vloeibaar wasmiddel: Vloeibaar wasmiddel in de betreffende doseerhouder vullen en in de trommel leggen.

Tijdens bedrijf: Wees voorzichtig bij het openen van de wasmiddellade!

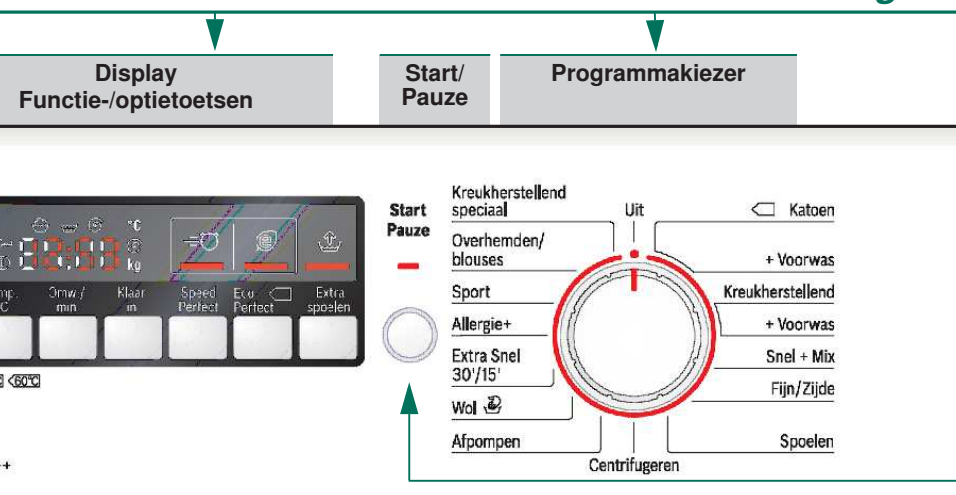
Inzet voor vloeibaar wasmiddel (afhankelijk van het model), **Bladzijde 10**

Compartment II: Wasmiddel voor hoofdwas, ontharder, bleekmiddel, vlekkenzout

Compartment III: Wasverzachter, stijfjesel

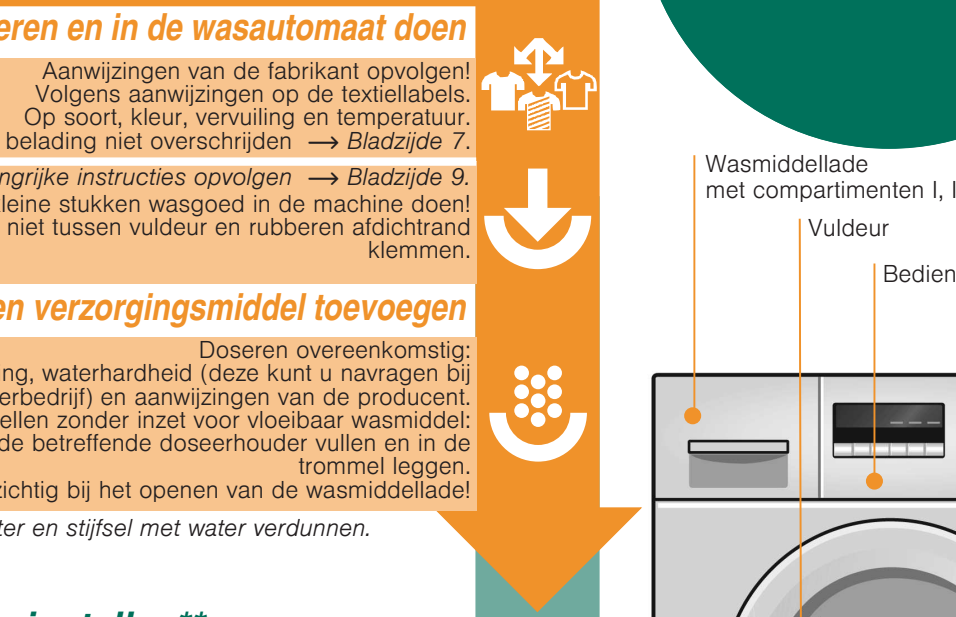
Compartment I: Wasmiddel voor voorwas

Programma instellen** en aanpassen



col d - 90	Temp. °C	Kiezen van de temperatuur (col d = koud)
---- - 1400*	Omw./min	Kiezen van het centrifugeerental (* afhankelijk van het model) of ---- (Spoelstop = zonder eindcentrifugeren, wasgoed ligt in laatste spoelwater, display ----)
h - 24h	Klaar in	Einde programma na ...
Statusindicaties		Indicaties voor programmaverloop:
End		Wassen, spoelen, centrifugeren, programmaduur resp. -einde
		Kinderbeveiliging → Bladzijde 5

Wassen



1 ... op het display *End* verschijnt.

2 ... Per ongeluk een verkeerd programma is gekozen: - Programma opnieuw kiezen. - **Start/Pauze** kiezen. Het nieuwe programma begint van voor af aan.

3 ... bijvoorbeeld voor inweken → **Bladzijde 9**. **Start/Pauze** kiezen. In het display verschijnt - P-, vuldeur gaat niet open. **Start/Pauze** kiezen om programma te hervatten.

4 ... op het display *End* verschijnt.

5 ... op het display *End* verschijnt.

6 ... op het display *End* verschijnt.

Uitschakelen

Programmakiezer op **Uit** instellen.

Waterkraan sluiten

Bij Aqua-Stop modellen niet noodzakelijk → **Instructies plaatsingshandleiding, bladzijde 7**.

Wasgoed uitnemen

Vuldeur openen en wasgoed uitnemen. Indien ---- (Spoelstop = zonder eindcentrifugeren) actief: Programmakiezer op **Afpompen** instellen of centrifugeerental kiezen. **Start/Pauze** kiezen.

- Eventueel aanwezige vreemde voorwerpen verwijderen - roestgevaar.
- Vuldeur en wasmiddellade open laten, zodat restwater kan opdrogen.

Programma-einde wanneer...

... op het display *End* verschijnt.

Programma afbreken

Bij programma's met hoge temperatuur: - Was afkoelen: **Spülen** kiezen. - **Start/Pauze** kiezen. Bij programma's met lagere temperatuur: - **Centrifugeren** of **Afpompen** (er moet alleen worden afgepompt: **Centrifugeren** (centrifugeerental) op ---- instellen) kiezen. - **Start/Pauze** kiezen.

Programma wijzigen wanneer...

... Per ongeluk een verkeerd programma is gekozen: - Programma opnieuw kiezen. - **Start/Pauze** kiezen. Het nieuwe programma begint van voor af aan.

Was bijvullen ...

... bijvoorbeeld voor inweken → **Bladzijde 9**. **Start/Pauze** kiezen. In het display verschijnt - P-, vuldeur gaat niet open. **Start/Pauze** kiezen om programma te hervatten.

Individuele instellingen

Funcietoetsen
 Voor en tijdens het gekozen programma kunnen het centrifugeerental en de temperatuur worden gewijzigd. Effecten afhankelijk van de programmavoortgang.

Temp. °C (Temperatuur °C)
 U kunt de weergegeven wastemperatuur wijzigen. De instelbare maximale wastemperatuur hangt af van het gekozen programma.

Centrifugeren (Centrifugeerental // ---- (Spoelstop = zonder eindcentrifugeren))
 U kunt het weergegeven centrifugeerental wijzigen of ---- (Spoelstop = zonder eindcentrifugeren, wasgoed ligt in laatste spoelwater, display ----) kiezen. Het mogelijke maximale centrifugeerental hangt af van het model en het ingestelde programma.

Klaar in (Fertig in)
 Bij keuze van het programma wordt de betreffende programmaduur weergegeven. De programmastart kunt u voor aanvang van het programma uitstellen. De "Klaar in"-tijd kan in stappen van 1 uur tot maximaal 24 uur worden ingesteld. Toets **Klaar in** net zo vaak kiezen, tot het gewenste aantal uren wordt weergegeven (h = uur). **Start/Pauze** kiezen.

Optietoetsen → Programmaoverzicht, **Bladzijde 7**

Speed Perfect
 Voor het wassen in een kortere tijd bij vergelijkbaar wasresultaat als het standaardprogramma. Maximale beladingshoeveelheid → Programmaoverzicht, **Bladzijde 7**.

Eco Perfect
 Voor energiebesparing bij vergelijkbaar wasresultaat als het standaardprogramma.

Extra spoelen
 Hogere waterstand en een extra spoelgang, langere wastijd. Voor gebieden met zeer zacht water of voor een beter spoelresultaat.

Kinderbeveiliging

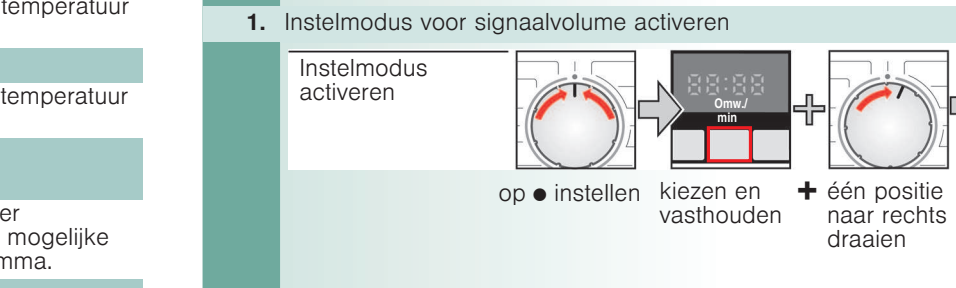
op display
 Wasmachine beveiligen tegen abusievelijk wijzigen van de ingestelde functies. **AAN/UIT:** na programmastart/-einde ca. 5 seconden lang **Start/Pauze** kiezen. Instructie: Kinderbeveiliging kan tot aan de volgende programmastart geactiveerd blijven, ook na uitschakelen van de machine! Dan voor de programmastart de kinderbeveiliging deactiveren en eventueel na de programmastart weer activeren.

Start/Pauze

Voor het starten van het programma of het bijvullen van wasgoed en het activeren/deactiveren van de kinderbeveiliging.

Individuele instellingen

1. Signaal



2. a) Volume instellen voor Instructiesignalen



2. b) Volume instellen voor Toetsignalen



Instructies op het display afhankelijk van het model

E: 17	Waterkraan (koud water) volledig openen; Toevoerslang geknikt/afgeklemd; Waterdruk te laag; Onderhoud, zeef reinigen → Bladzijde 10 ,
E: 18	Afvoerpomp verstopt; Onderhoud, afvoerpomp reinigen → Bladzijde 10 . Afvoerslang/afvoerbuis verstopt; Onderhoud, afvoerslang op sifon reinigen → Bladzijde 10 .
E: 23	Water in bodembak, apparaat lek. Waterkraan sluiten. Contact opnemen met de Servicedienst!
	Kinderbeveiliging actief, Deactiveren → Bladzijde 5 .
Andere meldingen	Apparaat uitschakelen, 5 seconden wachten en apparaat weer inschakelen. Als de melding opnieuw verschijnt, contact opnemen met de Servicedienst.

Programma's	Max. °C	Type wasgoed	Opties; Instructies
Katoen + Voorwas	ca. 60 - 90 °C	6 kg / 3,5 kg*	Speed Perfect*, Eco Perfect, Extra spoelen/Rinçage plus
Allergie +	ca. 60 - 60 °C		Speed Perfect*, Eco Perfect, Extra spoelen/Rinçage plus; voor bijzonder gevoelige huid, langer wassen bij gekozen temperatuur, hogere waterstand, extra spoelgang
Kreukherstellend + Voorwas	ca. 60 - 60 °C	3 kg	Speed Perfect, Eco Perfect, Extra spoelen/Rinçage plus
Snel + Mix	ca. 60 - 60 °C	2,5 kg	Speed Perfect, Eco Perfect, Extra spoelen/Rinçage plus; verschillende soorten wasgoed kunnen samen gewassen worden
Kreukherstellend speciaal	ca. 60 - 60 °C	3 kg	Speed Perfect, Eco Perfect, Extra spoelen/Rinçage plus; minder spoelen en eindcentrifugeren
Overhemden/blouses	ca. 60 - 60 °C		Speed Perfect, Eco Perfect, Extra spoelen/Rinçage plus
Fijn / Zijde	ca. 60 - 40 °C	2 kg	Speed Perfect, Eco Perfect, Extra spoelen/Rinçage plus
Wol	ca. 60 - 40 °C		Speed Perfect, Eco Perfect, Extra spoelen/Rinçage plus
Sport	ca. 60 - 40 °C	3,5 kg / 2 kg	Speed Perfect, Eco Perfect, Extra spoelen/Rinçage plus
Extra snel 30/15*	ca. 60 - 40 °C		Speed Perfect, Eco Perfect, Extra spoelen/Rinçage plus
Extra programma's			Speed Perfect, Eco Perfect, Extra spoelen/Rinçage plus

* Gereduceerde belasting bij optie Speed Perfect
 i Programma's zonder Voorwas (Vorwäsche) - Wasmiddel in compartiment II doen; programma's met Voorwas (Vorwäsche) - Wasmiddel over compartiment I en II verdelen.

Robert Bosch Hausgeräte GmbH
 Carl-Wery-Str. 34
 81739 München / Deutschland

WAB28262NL

9403 / 9000949399

⚠️ Veiligheidsinstructies

- Wij verzoeken u vriendelijk om de bedienings- en plaatsingshandleiding en alle bij de wasautomaat meegeleverde informatie zorgvuldig door te lezen en dienovereenkomstig te handelen.
- Documentatie voor later gebruik bewaren.

Elektrocutiegevaar

- Alleen aan de stekker, nooit aan de kabel trekken!
- Stekker alleen met droge handen in stopcontact steken of uit stopcontact halen.

Levensgevaar

Bij versleten apparaten:

- Stekker uit het stopcontact halen.
- Aansluitkabel doorknippen en met stekker verwijderen.
- Slot van de vuldeur ontklaar maken. Kinderen kunnen zich zo niet opsluiten en in levensgevaar komen.

Verstikkingsgevaar

- Verpakkingen, folie en verpakkingsonderdelen uit de buurt van kinderen houden.

Vergiftigingsgevaar

- Was- en verzorgingsmiddelen op een voor kinderen niet toegankelijke plek bewaren.

Explosiegevaar

- Met oplosmiddelhoudende reinigingsmiddelen, zoals vlekkenverwijderaar/wasbenzine, voorbehandeld wasgoed kan na het plaatsen tot een explosie leiden.
- Wasgoed van te voren grondig met de hand spoelen.

Letselgevaar

- De vuldeur kan zeer heet zijn.
- Wees voorzichtig bij het afpompen van heet waswater.
- Niet op de wasautomaat klimmen.
- Niet op de geopende vuldeur steunen.
- Niet in de trommel grijpen wanneer deze nog draait.

Verbruikswaarden

Programma	Belading	Energie***	Water***	Programmaduur***
Katoen 20 °C	6 kg	0.30 kWh	68 l	2 ¼ h
Katoen 40 °C*	6 kg	0.95 kWh	68 l	2 ¼ h
Katoen 60 °C*	6kg	1.60 kWh	68 l	2 ¼ h
Katoen 90 °C	6 kg	2.45 kWh	76 l	2 ¼ h
Kreukherstellend 40 °C*	3 kg	0.70 kWh	46 l	1 ¾ h
Snel + Mix 40 °C*	2,5 kg	0.40 kWh	44 l	1 h
Fijn/Zijde 30 °C	2 kg	0.30 kWh	37 l	¾ h
Wol 30 °C	2 kg	0.20 kWh	43 l	¾ h

* Programma-instelling voor controle volgens geldende EN60456.
 Instructies voor vergelijkingstests: De testprogramma's testen met de aangegeven beladingshoeveelheid en maximaal centrifugeertoental.

Programma	Extra functie	Belading	Energieverbruik per jaar	Waterverbruik per jaar
Katoen 40/60 °C	Eco Perfect ☐*	6 kg/3 kg	153 kWh	10560 l

** Programma-instellingen voor controle en energielabeling volgens Richtlijn 2010/30/EU met koud water (15 °C).
 *** De waarden wijken afhankelijk van de waterdruk, hardheid, instroomtemperatuur, omgevingstemperatuur, wasgoedsoort en vervuiling, gebruikt wasmiddel, variaties in de netspanning en gekozen opties af van de aangegeven waarden.

⚠️ Belangrijke instructies

ⓘ Voor de eerste keer wassen

Geen wasgoed vullen! Waterkraan openen. In het compartiment II vullen:

- ca. 1 liter water
- Wasmiddel (dosering volgens opgave van de fabrikant voor lichte vervuiling en volgens de waterhardheid)

Programmakiezer op **Kreukherstellend 60 °C** instellen en **Start/Pauze** kiezen. Na afloop van het programma de programmakiezer op **Uit** zetten.

👕 Wasgoed en machine voorzichtig behandelen

- Bij de dosering van alle was-, hulp- en reinigingsmiddelen te allen tijde de aanwijzingen van de fabrikant opvolgen.
- Zakken legen.
- Let op metalen delen (paperclips etc.).
- Gevoelig textiel in net/zak wassen (panty's, gordijnen, beugelb's).
- Ritzen sluiten, slopen dichtknopen.
- Zand uit zakken en zomen borstelen.
- Gordijnringetjes verwijderen of in net/zak doen.

ⓘ Wasgoed in de wasautomaat doen

Grote en kleine stukken wasgoed in de machine doen!
 Wasgoed niet tussen vuldeur en rubberen afdichttrand klemmen.

👕 Verschillend vervuild wasgoed

Nieuw wasgoed apart wassen.

licht Niet voorwassen. Eventueel optie SpeedPerfect kiezen.

sterk Minder wasgoed in de machine doen. Programma met Voorwas (Vorwäsche) kiezen.

👕 Inweken

Wasgoed van gelijke kleur in de machine doen.

Inweekmiddel/wasmiddel volgens aanwijzingen van de fabrikant in compartiment II doen. Programmakiezer op **Katoen 30 °C** instellen en **Start/Pauze** kiezen. Na ca. 10 minuten **Start/Pauze** kiezen om het programma te onderbreken. Na de gewenste inweektijd opnieuw **Start/Pauze** kiezen wanneer het programma moet worden hervat, of anders programma wijzigen.

👕 Stijven

Wasgoed moet niet met wasverzachter zijn behandeld.

Stijfisel in alle wasprogramma's met vloeibaar stijfisel mogelijk. Stijfisel volgens aanwijzingen van de producent in het wasverzachtercompartiment ☉ (eventueel eerst reinigen) doseren.

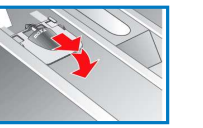
👕 Kleuren/ontkleuren

Verven alleen in die mate die gebruikelijk is voor huishoudens. Zout kan RVS aantasten! Instructies van de verfproducent opvolgen! Wasgoed **niet** in de wasautomaat ontkleuren!

⚠️ Inzet voor vloeibaar wasmiddel afhankelijk van het model

Inzet plaatsen voor de dosering van vloeibaar wasmiddel:

- Wasmiddellade volledig uitnemen → **Bladzijde 10**.
- Inzet naar voren schuiven.
- Inzet niet gebruiken (naar boven schuiven):
- bij wasmiddelen met gel en bij waspoeder,
- bij programma's met Voorwas (Vorwäsche) of functie **Klaar in**.



Verzorging /reiniging

● Behuizing machine, bedieningspaneel

- Wasmiddelresten direct verwijderen.
- Met een zachte, vochtige doek afnemen.
- Reinigen met waterstraal niet toegestaan.

Verzorging/reiniging

☞ Wasmiddellade reinigen ...

... wanneer wasmiddel- of wasverzachterresten aanwezig zijn.

1. Eruit trekken, de inzet naar beneden drukken, lade volledig uitnemen.
2. Inzet uitnemen: met de vinger de inzet van onderen naar boven drukken.
3. Doseerbakje en inzet met water en borstel reinigen en drogen.
4. Inzet plaatsen en inklikken (cilinder op geleidepen steken).
5. Wasmiddellade inschuiven.

Wasmiddellade open laten zodat restvocht kan opdrogen.

ⓘ Wastrommel

Vuldeur open laten zodat de trommel kan drogen.
 Roestvlekken - chloorvrij poetsmiddel gebruiken, geen staalwol.

ⓘ Ontkalken

Geen wasgoed in de machine!

Bij een juiste wasmiddeldosering niet nodig; indien wel, dan ontkalken volgens opgave van de producent van het ontkalkingsmiddel. Geschikte ontkalkers kunnen via onze internet site of via de Servicedienst (→ **Bladzijde 7**) worden verkregen.

⚠️ Verbrandingsgevaar!

- Waswop laten afkoelen!
- Waterkraan dichtdraaien!

☞ Afvoerpomp

Programmakiezer op **Uit** instellen, stekker uit het stopcontact halen.

1. Serviceklep openen
2. Pompdeksel voorzichtig losschroeven (restwater)
3. Binnenruimte, schroefdraad van het pompdeksel en pomphuis reinigen (waaier van de pomp moet gedraaid kunnen worden).
4. Pompdeksel weer plaatsen en vastschroeven.
5. Serviceklep weer plaatsen.

Om te voorkomen dat bij de volgende keer wassen het wasmiddel ongebruikt in de afvoer stroomt: 1 liter water in compartiment II gieten en het programma **Afpompen** starten.

ⓘ Afvoerslang op sifon verstopt

Programmakiezer op **Uit** instellen, stekker uit het stopcontact halen.

1. Slangklem losmaken, afvoerslang voorzichtig lostrekken (let op: restwater).
2. Afvoerslang en sifonlucht reinigen.

3. Afvoerslang weer opsteken en aansluitplek met slangklem borgen.

☞ Zeef in watertoevoer verstopt

⚠️ Elektrocutiegevaar

Aqua-Stop-veiligheidsvoorziening niet in water onderdempelen (bevat elektrische afsluiter).

Waterdruk in toevoerslang verminderen:

1. Waterkraan sluiten!
2. Willekeurig programma kiezen (behalve **Spoelen/Centrifugeren/Afpompen**).
3. **Start/Pauze** kiezen. Programma ca. 40 seconden laten lopen.
4. Programmakiezer op **Uit** instellen. Stekker uit het stopcontact halen. Zeef reinigen:
5. Slang van waterkraan nemen. Zeef met een kleine borstel reinigen.
6. Slang aansluiten en op lek Dichtheid controleren.

en/of bij modellen Standard en Aqua-Secure: Slang aan de achterzijde van het apparaat afnemen, zeef met tang verwijderen en reinigen.

Wat te doen als ...

- Er water uitstroomt
 - Afvoerslang juist bevestigen/vervangen.
 - Schroefaansluiting van de toevoerslang vastdraaien.
- Geen watertoevoer. Wasmiddel niet ingespoeld.
 - **Start/Pauze** niet gekozen?
 - Waterkraan niet geopend?
 - Eventueel zeef verstopt? Zeef reinigen → **Bladzijde 10**.
 - Toevoerslang geknikt of ingeklemd?
- Vuldeur gaat niet open.
 - Veiligheidsfunctie actief. Programma afbreken? → **Bladzijde 4**.
 - - - - (Spoelstop = zonder eindcentrifugeren) gekozen? → **Bladzijde 3,4**.
- Programma start niet.
 - **Start/Pauze** of tijd Klaar in gekozen?
 - Vuldeur gesloten?
 - Kinderbeveiliging actief? Deactiveren → **Bladzijde 5**.
- Wassop wordt niet afgepompt.
 - - - - (Spoelstop = zonder eindcentrifugeren) gekozen? → **Bladzijde 3,4**.
 - Afvoerpomp reinigen → **Bladzijde 10**.
 - Afvoerbuis en/of afvoerslang reinigen.
- Water in de trommel niet zichtbaar.
 - Geen storing - waterniveau onder het zichtbare bereik.
- Centrifugerresultaat niet naar tevredenheid. Wasgoed nat/te vochtig.
 - Geen storing - onbalanscontrolesysteem heeft centrifugeren afgebroken, ongelijkmatige verdeling van het wasgoed. Kleine en grote stukken wasgoed in de trommel verdelen.
 - Te laag toerental gekozen? → **Bladzijde 5**.
- De duur van het programma wordt tijdens de wascyclus gewijzigd.
 - Geen storing - het programmaverloop wordt geoptimaliseerd voor het betreffende wasproces. Dit kan tot wijzigingen in de duur van het programma op het display leiden.
- Meerdere keren beginnen met centrifugeren.
 - Geen storing - onbalanscontrolesysteem zorgt ervoor dat onbalans verdwijnt.
- Restwater in het compartiment II voor verzorgingsproduct.
 - Geen storing - werking van het verzorgingsmiddel wordt niet beïnvloed.
 - Eventueel inzet reinigen → **Bladzijde 10**.
- Geurvorming in wasautomaat.
 - Programma **Katoen 90 °C** zonder wasgoed uitvoeren. Hiervoor hoofdwasmiddel gebruiken.
- Er komt schuim uit de wasmiddellade.
 - Te veel wasmiddel gebruikt?
 - 1 eetlepel wasverzachter met een ½ liter water mengen en in compartiment II doen (*niet bij outdoor, sportkleding- en donstextiel!*).
 - Wasmiddeldosering bij de volgende wasbeurt reduceren.
- Sterke geluidsontwikkeling, trillingen en "wandelen" bij het centrifugeren.
 - Apparaatvoeten gefixeerd?
 - Apparaatvoeten borgen → **Plaatsingshandleiding**.
 - Transportbeveiligingen verwijderd?
 - Transportbeveiligingen verwijderen → **Plaatsingshandleiding**.
- Display/indicatielampen werken niet tijdens het bedrijf.
 - Stroomstoring?
 - Zekeringen uitgeschakeld? Zekeringen inschakelen/vervangen.
 - Wanneer de storing herhaaldelijk optreedt, de servicedienst inschakelen.
- Programma duurt langer dan gewoonlijk.
 - Geen storing - onbalanscontrolesysteem zorgt ervoor dat onbalans verdwijnt door het meerdere keren verdelen van het wasgoed.
 - Geen storing - schuimcontrolesysteem actief - er wordt een spoelgang toegevoegd.
- Resten wasmiddel op het wasgoed.
 - Soms bevatten fosfaatvrije wasmiddelen resten die niet in water oplosbaar zijn.
 - **Spoelen** kiezen of wasgoed na het wassen afborstelen.

Wanneer een storing niet zelf verholpen kan worden (uit-/inschakelen) of een reparatie nodig is:

- Programmakiezer op **Uit** instellen en stekker uit het stopcontact halen.
- Waterkraan dichtdraaien en contact opnemen met de servicedienst → **Plaatsingshandleiding**.



nl Gebruikershandleiding

Uw wasmachine

Gefeliciteerd - U hebt gekozen voor een modern, kwalitatief hoogwaardig huishoudelijk apparaat van Bosch. De wasautomaat kenmerkt zich door een zuinig water- en energieverbruik. Elke machine die onze fabriek verlaat, wordt zorgvuldig op werking en een perfecte toestand gecontroleerd.

Meer informatie over onze producten, toebehoren, reserveonderdelen en services vindt u op onze website www.bosch-home.com of u kunt contact opnemen met ons servicecentrum.

De contactgegevens van de dichtstbijzijnde servicedienst vindt u hier of in de servicedienst-map (afhankelijk van het model).

- NL 088 424 4010
- B 070 222 141



Milieuvriendelijk afvoeren

Verpakking milieuvriendelijk afvoeren.

Dit apparaat is gemarkeerd overeenkomstig de Europese Richtlijn 2012/19/EU betreffende afgedankte elektrische en elektronische apparatuur (waste electrical and electronic equipment - WEEE). De Richtlijn vormt het kader voor een in de hele EU geldende retourname en verwerking voor oude apparaten.

Inhoud

Bladzijde

Bedoeld gebruik	1
Programma's	1
Programma instellen en aanpassen	3
Wassen	3/4
Na het wassen	4
Individuele instellingen	5/6
Instructies op display	6
Programmaoverzicht	7
Veiligheidsinstructies	8
Verbruikswaarden	8
Belangrijke instructies	9
Inzet voor vloeibaar wasmiddel	9
Verzorging/reiniging	9/10
Onderhoud	10
Wat te doen als	11



Milieubesparing/besparingstips

- Maximale hoeveelheid wasgoed van het betreffende programma benutten.
- Normaal verontreinigde was zonder voorwas wassen.
- Zie de textiellabels voor de keuze van de temperatuur. De temperatuur in de machine kan hiervan afwijken om een optimale combinatie van energiebesparing en wasresultaat te waarborgen.
- Wasmiddel volgens opgave van de fabrikant en waterhardheid doseren.
- Wanneer de was aansluitend in de wasdroger wordt gedroogd, het centrifugetoerental overeenkomstig de instructies van de producent van de droger kiezen.

Bedoeld gebruik

- uitsluitend voor huishoudelijk gebruik,
 - voor het wassen van machinewasbaar textiel en handwasbare wol in wassop,
 - voor gebruik met koud kraanwater en gangbare was- en onderhoudsmiddelen die voor gebruik in de wasautomaat geschikt zijn.
 - De wasmachine mag worden bediend door kinderen vanaf 8 jaar, door personen met lichamelijke, zintuiglijke of geestelijke beperkingen en door personen met een gebrek aan kennis of ervaring, als er **toezicht** is of als ze door een verantwoordelijke persoon **zijn geïnstrueerd**.
- De veiligheidsinstructies op bladzijde 8 opvolgen!
 - Kinderen niet zonder toezicht bij de wasautomaat laten!
 - Kinderen mogen niet met het apparaat spelen!
 - Kinderen mogen zonder toezicht geen reinigings- en onderhoudswerkzaamheden uitvoeren!
 - Huisdieren uit de buurt van de wasautomaat houden!
- De wasautomaat pas na het lezen van deze handleiding en de afzonderlijke plaatsingshandleiding in gebruik nemen!

Programma's

Gedetailleerd programmaoverzicht → Bladzijde 7.

Temperatuur en centrifugetoerental individueel te kiezen, afhankelijk van het gekozen programma en het programmaverloop.

Katoen	stevig textiel
+ Voorwas	stevig textiel, voorwas bij 30 °C
Kreukherstellend	gevoelig textiel
+ Voorwas	stevig textiel, voorwas bij 30 °C
Snel + Mix	verschillende soorten wasgoed
Fijn / Zijde	gevoelig wasbaar textiel
Wol	hand-/machine wasbare wol
Spoelen	extra spoelen met centrifugeren
Centrifugeren	met de hand gewassen wasgoed
Afpompen	Van het spoelwater bij ---- (Spoelstop = zonder eindcentrifugeren).
Extra snel 30'/15'	kort programma
Allergie+	stevig textiel
Overhemden/blouses	strijkrijke overhemden
Sport	Textiel van microvezels
Kreukherstellend Speciaal	donker textiel

Vorbereiden



Installatie deskundig uitvoeren volgens separate plaatsingshandleiding.



Machine controleren

- Beschadigde machine nooit in gebruik nemen!
- Neem contact op met de servicedienst!

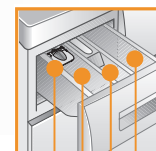


Stekker in stopcontact steken

- Alleen met droge handen!
- Alleen bij de stekker vastpakken!



Waterkraan openen



Inzet voor vloeibaar wasmiddel (afhankelijk van het model), Bladzijde 10

Compartment II: Wasmiddel voor hoofdwas,

ontharder, bleekmiddel, vlekkenzout

Compartment ☼: Wasverzachter, stijfjel

Compartment I: Wasmiddel voor voorwas

Display
Functie-/optietoetsen

Start/
Pauze

Programmaki...

Temp. °C 40°C 60°C

Omw./min 1400*

Klaar in 1h - 24h

Statusindicaties

End

Temp. °C 40°C 60°C

Omw./min 1400*

Klaar in 1h - 24h

Statusindicaties

End

Start

Pauze

Kreukherstellend speciaal

Overhemden/blouses

Sport

Allergie+

Extra Snel 30'/15'

Wol

Afpompen

Centrifugeren

Uit

cold - 90 Temp. °C 40°C 60°C Kiezen van de temperatuur (**cold** = koud)

---- - 1400* Omw./min Kiezen van het centrifugetoerental (* afhankelijk van het programma) (Spoelstop = zonder eindcentrifugeren, wasgoed drogen)

1h - 24h Klaar in Einde programma na ...

Statusindicaties Indicaties voor programmaverloop:

End Wassen, spoelen, centrifugeren, programmadu...

Kinderbeveiliging → Bladzijde 5

Voor de eerste keer wassen
eenmaal zonder wasgoed wassen → Bladzijde 9

Wasgoed sorteren en in de wasautomaat doen

Aanwijzingen van de fabrikant opvolgen!
Volgens aanwijzingen op de textiellabels.
Op soort, kleur, vervuiling en temperatuur.
Maximale belading niet overschrijden → Bladzijde 7.

Belangrijke instructies opvolgen → Bladzijde 9.
Grote en kleine stukken wasgoed in de machine doen!
Vuldeur sluiten. Wasgoed niet tussen vuldeur en rubberen afdichtrand klemmen.

Was- en verzorgingsmiddel toevoegen

Doseren overeenkomstig:
veelheid wasgoed, vervuiling, waterhardheid (deze kunt u navragen bij uw waterbedrijf) en aanwijzingen van de producent.
Bij modellen zonder inzet voor vloeibaar wasmiddel:
Vloeibaar wasmiddel in de betreffende doseerhouder vullen en in de trommel leggen.
Tijdens bedrijf: Wees voorzichtig bij het openen van de wasmiddellade!

i Stroperige wasverzachter en stijfsel met water verdunnen.
Voorkomt verstopping.

Programma instellen** en aanpassen

i **Als op het display symbool knippert, kinderbeveiliging actief → Deactiveren, *bladzijde 5*.

Functie- en optietoetsen → Individuele instellingen, *bladzijde 5*.

i Programmakiezer voor het in- en uitschakelen van de machine en voor het kiezen van het programma. Kan in beide richtingen worden gedraaid.

Start/Pauze kiezen

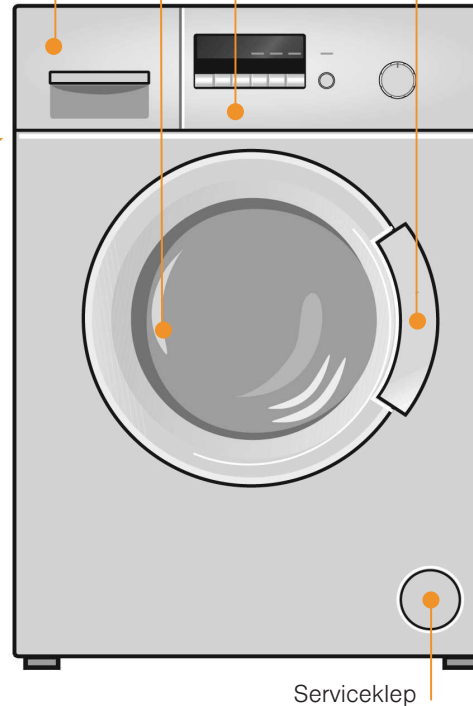
i Bij langer aanraken van de functietoetsen worden de instelopties automatisch doorlopen!

Wassen

Wasmiddellade met compartimenten I, II,

Vuldeur

Bedieningspaneel
Handgreep van vuldeur



Uitschakelen

Programmakiezer op **Uit** instellen.

Waterkraan sluiten

Bij Aqua-Stop modellen niet noodzakelijk
→ *Instructies plaatsingshandleiding, bladzijde 7*.

Wasgoed uitnemen

Vuldeur openen en wasgoed uitnemen.
Indien ---- (Spoelstop = zonder eindcentrifugeren) actief:
Programmakiezer op **Afpompen** instellen of centrifuge-toerental kiezen.
Start/Pauze kiezen.

i – Eventueel aanwezige vreemde voorwerpen verwijderen - roestgevaar.
– Vuldeur en wasmiddellade open laten, zodat restwater kan opdrogen.

Programma-einde wanneer...

... op het display **End** verschijnt.

Programma afbreken

Bij programma's met hoge temperatuur:

- Was afkoelen: **Spülen** kiezen.
- **Start/Pauze** kiezen.

Bij programma's met lagere temperatuur:

- **Centrifugeren** of **Afpompen** (er moet alleen worden afgepompt: **Centrifugeren** (centrifuge-toerental) op ---- instellen) kiezen.
- **Start/Pauze** kiezen.

Programma wijzigen wanneer...

... Per ongeluk een verkeerd programma is gekozen:

- Programma opnieuw kiezen.
- **Start/Pauze** kiezen. Het nieuwe programma begint van voor af aan.

Was bijvullen ...

... bijvoorbeeld voor inweken → *Bladzijde 9*.

Start/Pauze kiezen. In het display verschijnt - **P** -, vuldeur gaat niet open. **Start/Pauze** kiezen om programma te hervatten.

Individuele instellingen

Functietoetsen

Voor en tijdens het gekozen programma kunnen het centrifugetoerental en de temperatuur worden gewijzigd. Effecten afhankelijk van de programmavoortgang.

Temp. °C (Temperatuur °C)

U kunt de weergegeven wastemperatuur wijzigen. De instelbare maximale wastemperatuur hangt af van het gekozen programma.

Centrifugeren (Centrifugetoerental // ---- (Spoelstop = zonder eindcentrifugeren))

U kunt het weergegeven centrifugetoerental wijzigen of ---- (Spoelstop = zonder eindcentrifugeren, wasgoed ligt in laatste spoelwater, display ----) kiezen. Het mogelijke maximale centrifugetoerental hangt af van het model en het ingestelde programma.

Klaar in (Fertig in)

Bij keuze van het programma wordt de betreffende programmaduur weergegeven. De programmastart kunt u voor aanvang van het programma uitstellen. De "Klaar in"-tijd kan in stappen van 1 uur tot maximaal 24 uur worden ingesteld. Toets **Klaar in** net zo vaak kiezen, tot het gewenste aantal uren wordt weergegeven (h = uur). **Start/Pauze** kiezen.

Optietoetsen → Programmaoverzicht, Bladzijde 7

Speed Perfect Voor het wassen in een kortere tijd bij vergelijkbaar wasresultaat als het standaardprogramma. Maximale beladingshoeveelheid → Programmaoverzicht, Bladzijde 7.

Eco Perfect Voor energiebesparing bij vergelijkbaar wasresultaat als het standaardprogramma.

Extra spoelen Hogere waterstand en een extra spoelgang, langere wastijd. Voor gebieden met zeer zacht water of voor een beter spoelresultaat.

Kinderbeveiliging

Wasmachine beveiligen tegen abusievelijk wijzigen van de ingestelde functies.

AAN/UIT: na programmastart/-einde ca. 5 seconden lang Start/Pauze kiezen.

Instructie: Kinderbeveiliging kan tot aan de volgende programmastart geactiveerd blijven, ook na uitschakelen van de machine! Dan voor de programmastart de kinderbeveiliging deactiveren en eventueel na de programmastart weer activeren.

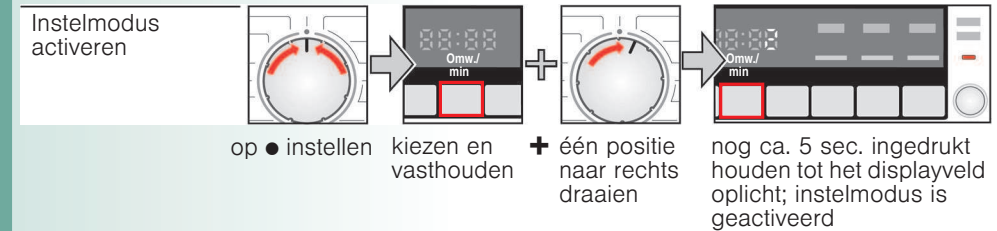
Start/Pauze

Voor het starten van het programma of het bijvullen van wasgoed en het activeren/deactiveren van de kinderbeveiliging.

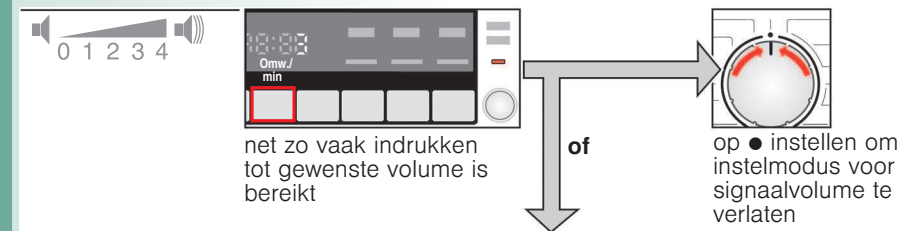
Individuele instellingen

Signaal

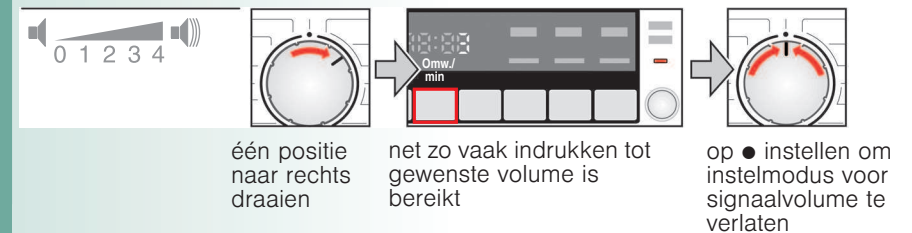
1. Instelmodus voor signaalvolume activeren



2. a) Volume instellen voor Instructiesignalen



2. b) Volume instellen voor Toetssignalen



Instructies op het display afhankelijk van het model

E: 17	Waterkraan (koud water) volledig openen; Toevoerslang geknikt/afgeklemd; Waterdruk te laag; Onderhoud, zeef reinigen → Bladzijde 10,
E: 18	Afvoerpomp verstopt; Onderhoud, afvoerpomp reinigen → Bladzijde 10. Afvoerslang/afvoerbuis verstopt; Onderhoud, afvoerslang op sifon reinigen → Bladzijde 10.
E: 23	Water in bodembak, apparaat lek. Waterkraan sluiten. Contact opnemen met de Servicedienst!
	Kinderbeveiliging actief, Deactiveren → Bladzijde 5.
Andere meldingen	Apparaat uitschakelen, 5 seconden wachten en apparaat weer inschakelen. Als de melding opnieuw verschijnt, contact opnemen met de Servicedienst.

Programmaoverzicht

→ Tabel verbruikswaarden bladzijde 8 en instructies op bladzijde 9 opvolgen!

Programma's °C **Max.** **Type wasgoed** **Opties; Instructies**



Katoen + Voorwas	— c o L d' - 90 °C	6 kg/ 3,5 kg*	stevig textiel, kookbestendig textiel van katoen of linnen	≡ Eco Perfect* Eco Perfect Extra spoelen/ Rinçage plus
Allergie +	c o L d' - 60 °C			≡ Eco Perfect* Eco Perfect Extra spoelen/ Rinçage plus; voor bijzonder gevoelige huid, langer wassen bij gekozen temperatuur, hogere waterstand, extra spoelgang
Kreukherstellend + Voorwas	— c o L d' - 60 °C	3 kg	kreukherstellend textiel van katoen, linnen, synthetisch materiaal of gemengde stoffen	≡ Speed Perfect Eco Perfect Extra spoelen/ Rinçage plus
Snel + Mix	c o L d' - 40 °C	2,5 kg	textiel van katoen of kreukherstellend textiel	≡ Speed Perfect Eco Perfect Extra spoelen/ Rinçage plus; verschillende soorten wasgoed kunnen samen gewassen worden
Kreukherstellend speciaal	c o L d' - 40 °C	3 kg	donker textiel van katoen en donker kreukherstellend textiel	≡ Speed Perfect Eco Perfect Extra spoelen/ Rinçage plus; minder spoelen en eindcentrifugereren
Overhemden/blouses	c o L d' - 60 °C		strijkvlrije overhemden van katoen, linnen, synthetisch materiaal of gemengde stoffen	≡ Speed Perfect Eco Perfect Extra spoelen/ Rinçage plus
Fijn / Zijde	c o L d' - 40 °C	2 kg	voor gevoelig, wasbaar textiel (bijv. van zijde, satijn, synthetisch of gemengde stoffen (bijv. gordijnen))	≡ Speed Perfect Eco Perfect Extra spoelen/ Rinçage plus
Wol	c o L d' - 40 °C		hand- of machinewasbaar textiel van wol of met een wolaandeel	Bijzonder besparend wasprogramma om krimp van het wasgoed te vermijden, langere programmapauses (textiel rust in wassop)
Sport	c o L d' - 40 °C		Textilien aus Microfaser	≡ Speed Perfect Eco Perfect Extra spoelen/ Rinçage plus
Extra snel 30'/15'	c o L d' - 40 °C	3,5 kg/ 2 kg	kreukherstellend textiel van katoen, linnen, synthetisch materiaal of gemengde stoffen	Korte programma's, geschikt voor licht vervuild wasgoed

Extra programma's

* Gereduceerde belading bij optie Speed Perfect
 i Programma's zonder Voorwas (Vorwäsche) - Wasmiddel in compartiment II doen; programma's met Voorwas (Vorwäsche) - Wasmiddel over compartiment I en II verdelen.

9403/ 9000949399 WAB28262NL Robert Bosch Hausgeräte GmbH
 Carl-Wery-Str. 34
 81739 München / Deutschland



Veiligheidsinstructies

- Wij verzoeken u vriendelijk om de bedienings- en plaatsingshandleiding en alle bij de wasautomaat meegeleverde informatie zorgvuldig door te lezen en dienovereenkomstig te handelen.
- Documentatie voor later gebruik bewaren.

- Elektrocutiegevaar**
 - Alleen aan de stekker, nooit aan de kabel trekken!
 - Stekker alleen met droge handen in stopcontact steken of uit stopcontact halen.
- Levensgevaar**

Bij versleten apparaten:

 - Stekker uit het stopcontact halen.
 - Aansluitkabel doorknippen en met stekker verwijderen.
 - Slot van de vuldeur onklaar maken. Kinderen kunnen zich zo niet opsluiten en in levensgevaar komen.
- Verstikkingsgevaar**
 - Verpakkingen, folie en verpakkingsonderdelen uit de buurt van kinderen houden.
- Vergiftigingsgevaar**
 - Was- en verzorgingsmiddelen op een voor kinderen niet toegankelijke plek bewaren.
- Explosiegevaar**
 - Met oplosmiddelhoudende reinigingsmiddelen, zoals vlekkenverwijderaar/wasbenzine, voorbehandeld wasgoed kan na het plaatsen tot een explosie leiden. Wasgoed van te voren grondig met de hand spoelen.
- Letselgevaar**
 - De vuldeur kan zeer heet zijn.
 - Wees voorzichtig bij het afpompen van heet waswater.
 - Niet op de wasautomaat klimmen.
 - Niet op de geopende vuldeur steunen.
 - Niet in de trommel grijpen wanneer deze nog draait.

Verbruikswaarden

Programma	Belading	Energie***	Water***	Programmaduur***
Katoen 20 °C	6 kg	0.30 kWh	68 l	2 ¼ h
Katoen 40 °C*	6 kg	0.95 kWh	68 l	2 ¼ h
Katoen 60 °C*	6kg	1.60 kWh	68 l	2 ¼ h
Katoen 90 °C	6 kg	2.45 kWh	76 l	2 ¼ h
Kreukherstellend 40 °C*	3 kg	0.70 kWh	46 l	1 ¾ h
Snel + Mix 40 °C*	2,5 kg	0.40 kWh	44 l	1 h
Fijn/Zijde 30 °C	2 kg	0.30 kWh	37 l	¾ h
Wol 30 °C	2 kg	0.20 kWh	43 l	¾ h

* Programma-instelling voor controle volgens geldende EN60456.
 Instructies voor vergelijkingstests: De testprogramma's testen met de aangegeven beladingshoeveelheid en maximaal centrifuge-toerental.

Programma	Extra functie	Belading	Energieverbruik per jaar	Waterverbruik per jaar
Katoen 40/60 °C	Eco Perfect *	6 kg/3 kg	153 kWh	10560 l

** Programma-instellingen voor controle en energielabeling volgens Richtlijn 2010/30/EU met koud water (15 °C).
 *** De waarden wijken afhankelijk van de waterdruk, hardheid, instroomtemperatuur, omgevingstemperatuur, wasgoedsoort en vervuiling, gebruikt wasmiddel, variaties in de netspanning en gekozen opties af van de aangegeven waarden.



Belangrijke instructies



Voor de eerste keer wassen

Geen wasgoed vullen! Waterkraan openen. In het compartiment **II** vullen:

- ca. 1 liter water
- Wasmiddel (dosering volgens opgave van de fabrikant voor lichte vervuiling en volgens de waterhardheid)

Programmakieler op **Kreukherstellend 60 °C** instellen en **Start/Pauze** kiezen. Na afloop van het programma de programmakieler op **Uit** zetten.



Wasgoed en machine voorzichtig behandelen

- Bij de dosering van alle was-, hulp- en reinigingsmiddelen te allen tijde de aanwijzingen van de fabrikant opvolgen.
- Zakken leggen.
- Let op metalen delen (paperclips etc.).
- Gevoelig textiel in net/zak wassen (panty's, gordijnen, beugelbh's).
- Ritsen sluiten, slopen dichtknopen.
- Zand uit zakken en zomen borstelen.
- Gordijnringetjes verwijderen of in net/zak doen.



Wasgoed in de wasautomaat doen

Grote en kleine stukken wasgoed in de machine doen!
Wasgoed niet tussen vuldeur en rubberen afdichtrand klemmen.



Verschillend vervuild wasgoed

	Nieuw wasgoed apart wassen.
licht	Niet voorwassen. Eventueel optie \Rightarrow SpeedPerfect kiezen.
	Vlekken eventueel voorbehandelen.
sterk	Minder wasgoed in de machine doen. Programma met Voorwas (Vorwäsche) kiezen.



Inweken *Wasgoed van gelijke kleur in de machine doen.*

Inwekmiddel/wasmiddel volgens aanwijzingen van de fabrikant in compartiment **II** doen. Programmakieler op **Katoen 30 °C** instellen en **Start/Pauze** kiezen. Na ca. 10 minuten **Start/Pauze** kiezen om het programma te onderbreken. Na de gewenste inweektijd opnieuw **Start/Pauze** kiezen wanneer het programma moet worden hervat, of anders programma wijzigen.



Stijven *Wasgoed moet niet met wasverzachter zijn behandeld.*

Stijfsel in alle wasprogramma's met vloeibaar stijfsel mogelijk. Stijfsel volgens aanwijzingen van de producent in het wasverzachtercompartiment \otimes (eventueel eerst reinigen) doseren.



Kleuren/ontkleuren

Verven alleen in die mate die gebruikelijk is voor huishoudens. Zout kan RVS aantasten! Instructies van de verfproducent opvolgen! Wasgoed **niet** in de wasautomaat ontkleuren!



Inzet voor vloeibaar wasmiddel *afhankelijk van het model*



Inzet plaatsen voor de dosering van vloeibaar wasmiddel:

- Wasmiddellade volledig uitnemen \rightarrow *Bladzijde 10*.
 - Inzet naar voren schuiven.
- Inzet niet gebruiken (naar boven schuiven):
- bij wasmiddelen met gel en bij waspoeder,
 - bij programma's met Voorwas (Vorwäsche) of functie **Klaar in**.



Verzorging /reiniging



Behuizing machine, bedieningspaneel

- Wasmiddelresten direct verwijderen.
- Met een zachte, vochtige doek afnemen.
- Reinigen met waterstraal niet toegestaan.

Verzorging/reiniging



- **Elektrocutiegevaar!** Stekker uit het stopcontact halen!
- **Explosiegevaar!** Geen oplosmiddelen!

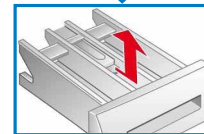
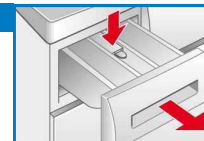


Wasmiddellade reinigen ...

... wanneer wasmiddel- of wasverzachterresten aanwezig zijn.



1. Eruit trekken, de inzet naar beneden drukken, lade volledig uitnemen.
2. Inzet uitnemen: met de vinger de inzet van onderen naar boven drukken.
3. Doseerbakje en inzet met water en borstel reinigen en drogen.
4. Inzet plaatsen en inklikken (cilinder op geleidepen steken).
5. Wasmiddellade inschuiven.



Wasmiddellade open laten zodat restvocht kan opdrogen.



Wastrommel

Vuldeur open laten zodat de trommel kan drogen.
Roestvlekken - chloorvrij poetsmiddel gebruiken, geen staalwol.



Ontkalken *Geen wasgoed in de machine!*

Bij een juiste wasmiddeldosering niet nodig; indien wel, dan ontkalken volgens opgave van de producent van het ontkalkingsmiddel. Geschikte ontcalers kunnen via onze internetsite of via de Servicedienst (\rightarrow *Bladzijde 7*) worden verkregen.

Onderhoud



- **Verbrandingsgevaar!**
- *Wassop laten afkoelen!*
- *Waterkraan dichtdraaien!*

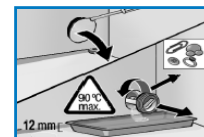


Afvoerpomp

Programmakieler op **Uit** instellen, stekker uit het stopcontact halen.



1. Serviceklep openen
2. Pompdeksel voorzichtig losschroeven (restwater)
3. Binnenruimte, schroefdraad van het pompdeksel en pomphuis reinigen (waaiër van de pomp moet gedraaid kunnen worden).
4. Pompdeksel weer plaatsen en vastschroeven.
5. Serviceklep weer plaatsen.



Om te voorkomen dat bij de volgende keer wassen het wasmiddel ongebruikt in de afvoer stroomt: 1 liter water in compartiment **II** gieten en het programma **Afpompen** starten.

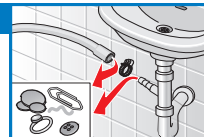


Afvoerslang op sifon verstopt

Programmakieler op **Uit** instellen, stekker uit het stopcontact halen.



1. Slangklem losmaken, afvoerslang voorzichtig lostrekken (let op: restwater).
2. Afvoerslang en sifontuit reinigen.



3. Afvoerslang weer opsteken en aansluitplek met slangklem borgen.



Zeef in watertoevoer verstopt

Elektrocutiegevaar

Aqua-Stop-veiligheidsvoorziening niet in water onderdompelen (bevat elektrische afsluiter).

Waterdruk in toevoerslang verminderen:



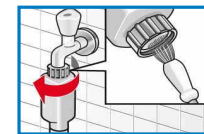
1. Waterkraan sluiten!
2. Willekeurig programma kiezen (behalve **Spoelen/Centrifugeren/Afpompen**).
3. **Start/Pauze** kiezen. Programma ca. 40 seconden laten lopen.
4. Programmakieler op **Uit** instellen. Stekker uit het stopcontact halen.

5. Slang van waterkraan nemen.
Zeef met een kleine borstel reinigen.


en/of bij modellen Standard en Aqua-Secure:
Slang aan de achterzijde van het apparaat afnemen, zeef met tang verwijderen en reinigen.



6. Slang aansluiten en op lekdichtheid controleren.



Wat te doen als ...

● Er water uitstroomt	<ul style="list-style-type: none"> - Afvoerslang juist bevestigen/vervangen. - Schroefaansluiting van de toevoerslang vastdraaien.
● Geen watertoevoer. Wasmiddel niet ingespoeld.	<ul style="list-style-type: none"> - Start/Pauze niet gekozen? - Waterkraan niet geopend? - Eventueel zeef verstopt? Zeef reinigen → <i>Bladzijde 10</i>. - Toevoerslang geknikt of ingeklemd?
● Vuldeur gaat niet open.	<ul style="list-style-type: none"> - Veiligheidsfunctie actief. Programma afbreken? → <i>Bladzijde 4</i>. - ---- (Spoelstop = zonder eindcentrifugeren) gekozen? → <i>Bladzijde 3,4</i>.
● Programma start niet.	<ul style="list-style-type: none"> - Start/Pauze of tijd Klaar in gekozen? - Vuldeur gesloten? - Kinderbeveiliging actief? Deactiveren → <i>Bladzijde 5</i>.
● Wassop wordt niet afgepompt.	<ul style="list-style-type: none"> - ---- (Spoelstop = zonder eindcentrifugeren) gekozen? → <i>Bladzijde 3,4</i>. - Afvoerpomp reinigen → <i>Bladzijde 10</i>. - Afvoerbuis en/of afvoerslang reinigen.
● Water in de trommel niet zichtbaar.	<ul style="list-style-type: none"> - Geen storing - waterniveau onder het zichtbare bereik.
● Centrifugeresultaat niet naar tevredenheid. Wasgoed nat/te vochtig.	<ul style="list-style-type: none"> - Geen storing - onbalanscontrolesysteem heeft centrifugeren afgebroken, ongelijkmatige verdeling van het wasgoed. Kleine en grote stukken wasgoed in de trommel verdelen. - Te laag toerental gekozen? → <i>Bladzijde 5</i>.
● De duur van het programma wordt tijdens de wascyclus gewijzigd.	<ul style="list-style-type: none"> - Geen storing - het programmaverloop wordt geoptimaliseerd voor het betreffende wasproces. Dit kan tot wijzigingen in de duur van het programma op het display leiden.
● Meerdere keren beginnen met centrifugeren.	<ul style="list-style-type: none"> - Geen storing - onbalanscontrolesysteem zorgt ervoor dat onbalans verdwijnt.
● Restwater in het compartiment  voor verzorgingsproduct.	<ul style="list-style-type: none"> - Geen storing - werking van het verzorgingsmiddel wordt niet beïnvloed. - Eventueel inzet reinigen → <i>Bladzijde 10</i>.
● Geurvorming in wasautomaat.	<ul style="list-style-type: none"> - Programma Katoen 90 °C zonder wasgoed uitvoeren. Hiervoor hoofdwasmiddel gebruiken.
● Er komt schuim uit de wasmiddellade.	<ul style="list-style-type: none"> - Te veel wasmiddel gebruikt? - 1 eetlepel wasverzachter met een ½ liter water mengen en in compartiment II doen (<i>niet bij outdoor-, sportkleding- en donstextiel!</i>). - Wasmiddeldosering bij de volgende wasbeurt reduceren.
● Sterke geluidontwikkeling, trillingen en "wandelen" bij het centrifugeren.	<ul style="list-style-type: none"> - Apparaatvoeten gefixeerd? Apparaatvoeten borgen → <i>Plaatsingshandleiding</i>. - Transportbeveiligingen verwijderd? Transportbeveiligingen verwijderen → <i>Plaatsingshandleiding</i>.
● Display/indicatielampen werken niet tijdens het bedrijf.	<ul style="list-style-type: none"> - Stroomstoring? - Zekeringen uitgeschakeld? Zekeringen inschakelen/vervangen. - Wanneer de storing herhaaldelijk optreedt, de servicedienst inschakelen.
● Programma duurt langer dan gewoonlijk.	<ul style="list-style-type: none"> - Geen storing - onbalanscontrolesysteem zorgt ervoor dat onbalans verdwijnt door het meerdere keren verdelen van het wasgoed. - Geen storing - schuimcontrolesysteem actief - er wordt een spoelgang toegevoegd.
● Resten wasmiddel op het wasgoed.	<ul style="list-style-type: none"> - Soms bevatten fosfaatvrije wasmiddelen resten die niet in water oplosbaar zijn. - Spoelen kiezen of wasgoed na het wassen afborstelen.

Wanneer een storing niet zelf verholpen kan worden (uit-/inschakelen) of een reparatie nodig is:

- Programmakiezer op **Uit** instellen en stekker uit het stopcontact halen.
- Waterkraan dichtdraaien en contact opnemen met de servicedienst → *Plaatsingshandleiding*.



Register your new Bosch now:
www.bosch-home.com/welcome



**Wasautomaat
WAB28262NL**



nl Gebruikershandleiding