

Altijd tot uw dienst

Ga voor registratie van uw product en ondersteuning naar
www.philips.com/support



HTB3280G



Gebruiksaanwijzing

PHILIPS

Inhoudsopgave

1 Belangrijk	2
Veiligheid	2
De zorg voor uw product	3
De zorg voor het milieu	3
Gezondheidswaarschuwing met betrekking tot 3D-beelden	4

2 Uw home cinema	4
Apparaat	4
Afstandsbediening	5
Connectoren	6

3 Verbinden en instellen	7
De luidsprekers aansluiten	7
Aansluiten op de TV	8
Audio van een TV en andere apparaten aansluiten	9
EasyLink (HDMI-CE-bediening) instellen	10
Een thuisnetwerk opzetten en instellen	11

4 Uw home cinema bedienen	13
Het hoofdmenu openen	13
Auto play	13
Discs	14
Audio afspelen via Bluetooth	16
Bluetooth-verbinding via NFC	16
Gegevensbestanden	17
USB-opslagapparaten	18
Opties voor audio, video en afbeeldingen	18
Radio	20
Extern audioapparaat	20
Smart TV doorbladeren	21
Door de PC bladeren met DLNA	22
Geluid kiezen	24

5 Instellingen wijzigen	26
Taalinstellingen	26
Beeld- en video-instellingen	26
Audio-instellingen	27
Kinderslotinstellingen	27
Display-instellingen	27
Energiebesparende instellingen	27
Luidsprekerinstellingen	28
Standaardinstellingen herstellen	28

6 Software bijwerken	29
De softwareversie controleren	29
De software bijwerken via USB	29
Software via internet bijwerken	30

7 Productspecificaties	30
-------------------------------	----

8 Problemen oplossen	34
-----------------------------	----

9 Kennisgeving	37
Copyright	37
Open source-software	37
Compliance	37

10 Taalcode	38
--------------------	----

11 Index	39
-----------------	----

1 Belangrijk

Lees alle instructies goed door en zorg ervoor dat u deze begrijpt voordat u uw product gaat gebruiken. Als het product wordt beschadigd omdat u de instructies niet hebt opgevolgd, is de garantie niet van toepassing.

Veiligheid

Risico op brand of een elektrische schok!

- Stel het product en de accessoires nooit bloot aan regen of water. Houd voorwerpen die vloeistoffen bevatten (zoals vazen) uit de buurt van het product. Mocht er onverhoopt vloeistof op of in het product terechtkomen, dan moet u de stekker direct uit het stopcontact halen. Neem contact op met Philips Consumer Care om het product te laten nakijken voordat u het weer gaat gebruiken.
- Houd het product en de accessoires uit de buurt van open vuur of andere warmtebronnen, waaronder direct zonlicht.
- Steek geen voorwerpen in de ventilatiesleuven of andere openingen van het product.
- Als u het netsnoer of de aansluiting op het apparaat gebruikt om het apparaat uit te schakelen, dient u ervoor te zorgen dat deze goed toegankelijk zijn.
- Batterijen (batterijdelen of geplaatste batterijen) mogen niet worden blootgesteld aan hoge temperaturen (die worden veroorzaakt door zonlicht, vuur en dergelijke).
- Koppel het product los van het elektriciteitsnet als er onweer op komst is.
- Trek bij het loskoppelen van het netsnoer altijd aan de stekker en nooit aan het snoer.

Risico op kortsluiting of brand!

- Controleer voordat u het product aansluit op het stopcontact, of het voltage overeenkomt met de waarde op de onderzijde van het product. Sluit het product nooit aan op het stopcontact als het voltage afwijkt.

Risico op verwondingen of schade aan de home cinema!

- Voor producten die aan de wand bevestigd kunnen worden: gebruik alleen de meegeleverde beugel voor wandmontage. Bevestig de beugel aan een wand die het gezamenlijke gewicht van het product en de beugel kan dragen. Koninklijke Philips N.V. aanvaardt geen verantwoordelijkheid voor een ondeskundige wandmontage die tot ongevallen of verwondingen leidt.
- Voor luidsprekers met standaarden: gebruik alleen de meegeleverde standaarden. Bevestig de standaarden stevig aan de luidsprekers. Plaats de gemonteerde standaarden op vlakke, horizontale oppervlakken die het gezamenlijke gewicht van de luidspreker en de standaard kunnen dragen.
- Plaats het product of andere voorwerpen nooit op netsnoeren of op andere elektrische apparatuur.
- Als het product wordt vervoerd bij een temperatuur die lager is dan 5 °C, dient u het product na het vervoer uit te pakken en te wachten tot de temperatuur van de het product gelijk is aan de kamertemperatuur. Vervolgens kunt u het product op het stopcontact aansluiten.
- Zichtbare en onzichtbare laserstraling in open positie. Vermijd blootstelling aan lichtbundel.
- Raak de optische lens in het discstation niet aan.
- Delen van dit product kunnen van glas gemaakt zijn. Ga voorzichtig om met het product om letsel en schade te voorkomen.

Oververhittingsgevaar!

- Plaats dit product nooit in een afgesloten ruimte. Laat voor voldoende ruimte voor ventilatie aan alle zijden van het product een ruimte vrij van minstens tien centimeter. Zorg ervoor dat de ventilatiesleuven van het product nooit worden afgedekt door gordijnen of andere voorwerpen.

Gevaar voor milieuverontreiniging!

- Plaats geen oude en nieuwe of verschillende typen batterijen in het apparaat.
- Als de batterijen incorrect worden vervangen is er gevaar voor explosie. Vervang de batterij uitsluitend met een batterij van hetzelfde of een gelijkwaardig type.
- Verwijder de batterijen als ze leeg zijn of als de afstandsbediening lange tijd niet wordt gebruikt.
- Batterijen bevatten chemische stoffen en moeten apart van het huisvuil worden ingezameld.

Risico op inslikken batterijen.

- Het product/de afstandsbediening bevat mogelijk een knoopcelbatterij, die kan worden ingeslikt. Houd de batterij te allen tijde buiten het bereik van kinderen. Als deze wordt ingeslikt, kan de batterij ernstig letsel of de dood veroorzaken. Binnen twee uur van inname kunnen zich ernstige interne brandwonden voordoen.
- Als u vermoedt dat een batterij is ingeslikt of in een lichaamsonderdeel is gekomen, zoek dan onmiddellijke medische hulp.
- Wanneer u de batterijen vervangt, houd de nieuwe en gebruikte batterijen dan altijd buiten bereik van kinderen. Controleer of het batterijcompartiment volledig is gesloten nadat u de batterij hebt vervangen.
- Als het batterijcompartiment niet volledig kan worden gesloten, gebruik het product dan niet meer. Houd het product buiten bereik van kinderen en neem contact op met de fabrikant.



Dit is een KLASSE II apparaat met dubbele isolatie en zonder aarding.

De zorg voor uw product

- Plaats alleen discs in het discstation.
- Plaats geen vervormde of gebarsten discs in het discstation.
- Verwijder discs uit het discstation als u het product langere tijd niet gebruikt.
- Gebruik alleen een microvezeldoek om het product te reinigen.

De zorg voor het milieu



Uw product is vervaardigd van kwalitatief hoogwaardige materialen en onderdelen die kunnen worden gerecycleerd en herbruikt.



Als u op uw product een symbool met een doorgekruiste afvalcontainer ziet, betekent dit dat het product valt onder de EU-richtlijn 2002/96/EG. Win inlichtingen in over de manier waarop elektrische en elektronische producten in uw regio gescheiden worden ingezameld. Neem bij de verwijdering van oude producten de lokale wetgeving in acht en doe deze producten niet bij het gewone huishoudelijke afval.

Als u oude producten correct verwijdert, voorkomt u negatieve gevolgen voor het milieu en de volksgezondheid.



Uw product bevat batterijen die, overeenkomstig de Europese richtlijn 2006/66/EG, niet bij het gewone huishoudelijke afval mogen worden weggegooid.

Win informatie in over de lokale wetgeving omtrent de gescheiden inzameling van batterijen. Door u op de juiste wijze van de batterijen te ontdoen, voorkomt u negatieve gevolgen voor het milieu en de volksgezondheid.

Gezondheidswaarschuwing met betrekking tot 3D-beelden

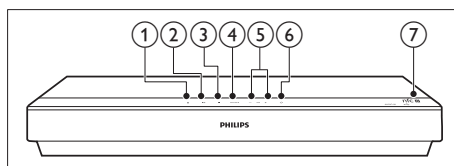
- als u of uw gezinsleden een voorgeschiedenis hebben van epilepsie of lichtgevoelige aanvallen, raadpleegt u een arts voordat u zichzelf blootstelt aan knipperende lichtbronnen, snel opeenvolgende beelden of 3D-beelden.
- Om ongemak zoals duizeligheid, hoofdpijn of verarring te voorkomen, raden wij aan niet te lang achter elkaar naar 3D-beelden te kijken. Als u ongemakken ervaart, beëindig dan het kijken naar 3D-beelden en wacht met mogelijk gevaarlijke activiteiten (zoals het besturen van een auto) tot de symptomen zijn verdwenen. Als de symptomen aanhouden, kijk dan niet meer naar 3D-beelden voordat u een medisch deskundige hebt geraadpleegd.
- Ouders kunnen hun kinderen tijdens het kijken naar 3D-beelden het best in de gaten houden om er zeker van te zijn dat zij geen ongemak zoals hierboven genoemd ervaren. Het wordt afgeraden om kinderen jonger dan zes jaar naar 3D-beelden te laten kijken, aangezien hun visuele systeem nog niet volledig is ontwikkeld.

2 Uw home cinema

Gefeliciteerd met uw aankoop en welkom bij Philips! Registreer uw product op www.philips.com/welcome om optimaal gebruik te kunnen maken van de door Philips geboden ondersteuning (bijv. meldingen over software-upgrades voor producten).

Apparaat

Dit gedeelte bevat een overzicht van het apparaat.

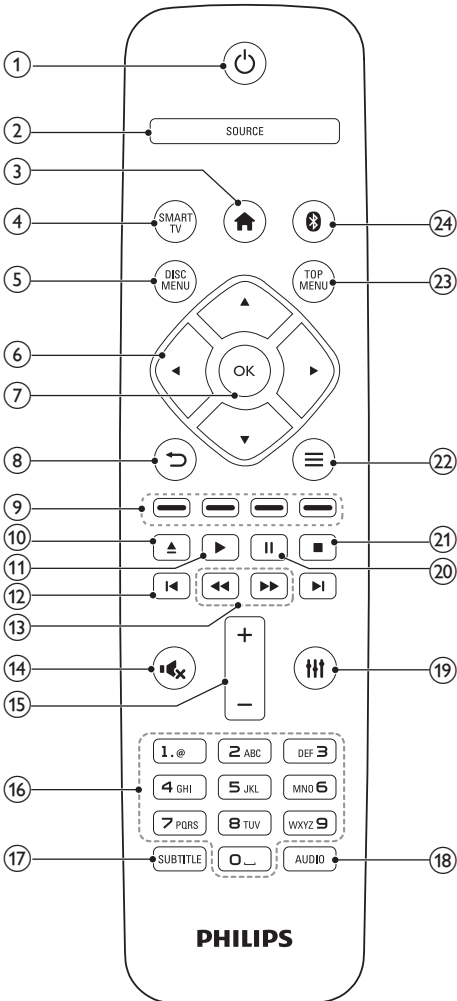


- 1 ▲ (Openen/sluiten)**
Hiermee opent of sluit u het discstation.
- 2 ►|| (Weergeven/pauzeren)**
Hiermee start, onderbreekt of hervat u het afspelen.
- 3 ■ (Stop)**
Hiermee stopt u het afspelen.
- 4 SOURCE**
Kies een audio-, video- of radiobron of Bluetooth-modus voor de home cinema.
- 5 - ▲ + (Volume)**
Hiermee verhoogt of verlaagt u het volume.
- 6 ⏻ (Standby-Aan)**
Hiermee schakelt u de home cinema in, of schakelt u over naar de stand-bymodus.

- ⑦ **NFC-tag**
Raak het NFC-apparaat op de tag aan om een Bluetooth-verbinding tot stand te brengen.

Afstandsbediening

Dit gedeelte bevat een overzicht van de afstandsbediening.



- ① **⏻ (Standby-Aan)**
- Hiermee schakelt u de home cinema in, of schakelt u over naar de stand-bymodus.
 - Als EasyLink is ingeschakeld, houdt u deze toets tenminste drie seconden ingedrukt om alle aangesloten HDMI CEC-apparaten naar stand-by over te schakelen.
- ② **SOURCE**
- Hiermee selecteert u een bron (Radio/ HDMI ARC/AUX/OPTICAL/COAXIAL/ AUDIO IN) voor de home cinema.
- ③ **🏠 (Startpagina)**
- Hiermee opent u het hoofdmenu.
- ④ **SMART TV**
- Toegang tot de SmartTV-onlineservice.
- ⑤ **DISC MENU**
- Hiermee selecteert u de discbron.
 - Hiermee opent of sluit u het discmenu of pop-upmenu wanneer u een disc afspeelt.
- ⑥ **Navigatietoetsen**
- Hiermee navigeert u door menu's.
 - Druk in de radiomodus op de pijl naar links of rechts om het automatisch zoeken te starten.
 - Druk in de radiomodus op de pijl omhoog of omlaag om op een andere frequentie af te stemmen.
- ⑦ **OK**
- Hiermee bevestigt u een invoer of selectie.
- ⑧ **↶**
- Hiermee keert u terug naar een vorig menu.
 - In de radiomodus kunt u deze knop ingedrukt houden om de huidige voorkeuzezenders te wissen.
- ⑨ **Gekleurde knoppen**
- Hiermee selecteert u taken of opties voor Blu-ray Discs.

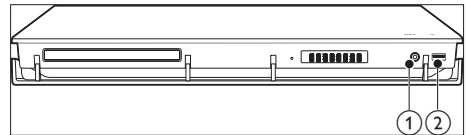
- ⑩ ▲ (Openen/sluiten)
Hiermee opent of sluit u het discstation.
- ⑪ ► (Afspelen)
Hiermee start of hervat u het afspelen.
- ⑫ ◀ / ▶ (Vorige/volgende)
- Hiermee gaat u naar de vorige of volgende track of het vorige of volgende hoofdstuk of bestand.
 - In de radiomodus selecteert u hiermee een voorkeuzezender.
- ⑬ ◀◀ / ▶▶ (Snel achteruit / Snel vooruitspoelen)
Hiermee zoek u vooruit of achteruit. Druk herhaaldelijk op deze knop om de zoeksnellheid te wijzigen.
- ⑭ 🔊 (Dempen)
Hiermee schakelt u het geluid uit of in.
- ⑮ +/- (Volume)
Hiermee verhoogt of verlaagt u het volume.
- ⑯ Alfanumerieke knoppen
Hiermee voert u waarden of letters in (in SMS-stijl).
- ⑰ SUBTITLE
Hiermee selecteert u een ondertitelingstaal voor video.
- ⑱ AUDIO
Hiermee selecteert u een audiotaal of -kanaal.
- ⑲ III
Hiermee opent of sluit u de geluidsopties.
- ⑳ II (Onderbreken)
Hiermee pauzeert u het afspelen.
- ㉑ ■
Hiermee stopt u het afspelen.
- ㉒ ≡
- Hiermee opent u extra afspeloorties tijdens het afspelen vanaf een disc of een USB-opslagapparaat.
 - In de radiomodus stelt u hiermee een radiozender in.

- ㉓ TOP MENU
Hiermee geeft u het hoofdmnu van een disc weer.
- ㉔ Ⓜ
Hiermee schakelt u over naar Bluetooth-modus.

Connectoren

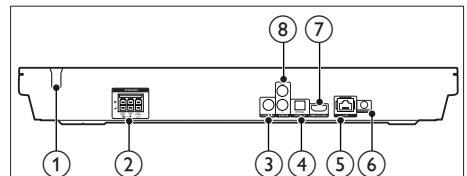
Dit gedeelte bevat een overzicht van de aansluitingen op uw home cinema.

Aansluitingen aan de voorkant



- ① AUDIO IN
Audio-invoer van een extern audioapparaat (3,5-mm aansluiting).
- ② USB
 - Audio-, video- of afbeeldinginput van een USB-opslagapparaat.
 - Hierop kunt u een USB-massaopslagapparaat aansluiten om online video's te huren of toegang te krijgen tot BD-Live.

Aansluitingen op de achterzijde



- ① AC MAINS~
Vast netsnoer.

- ② **SPEAKERS**
Hierop sluit u de meegeleverde luidsprekers en subwoofer aan.
- ③ **COAXIAL IN**
Hierop sluit u een coaxiale audio-uitgang van de TV of een digitaal apparaat aan.
- ④ **DIGITAL IN-OPTICAL**
Hierop sluit u een optische audio-uitgang van de TV of een digitaal apparaat aan.
- ⑤ **LAN**
Hierop sluit u de LAN-kabel van een breedbandmodem of router aan.
- ⑥ **FM ANTENNA**
Aansluiting voor de meegeleverde FM-antenne.
- ⑦ **HDMI OUT (ARC)**
Hierop sluit u de HDMI-ingang van de TV aan.
- ⑧ **AUDIO IN-AUX**
Hierop sluit u een analoge audio-uitgang van de TV of een analogo apparaat aan.

3 Verbinden en instellen

In dit gedeelte wordt besproken hoe u uw home cinema op een TV en andere apparaten kunt aansluiten en vervolgens instellen. Raadpleeg de snelstartgids voor meer informatie over de basisaansluitingen en accessoires van uw home cinema.



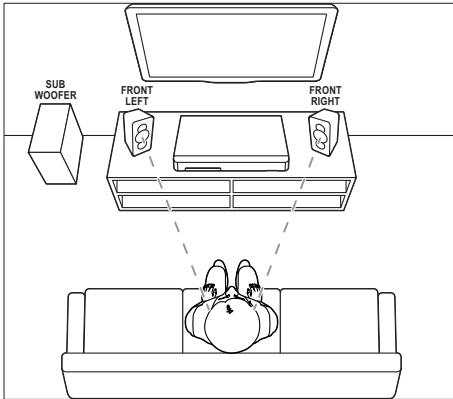
Opmerking

- Kijk op het typeplaatje aan de achter- of onderkant van het product voor het identificatienummer en de voedingsspanning.
- Controleer altijd of de stekkers van alle apparaten uit het stopcontact zijn verwijderd voordat u apparaten aansluit of aansluitingen verandert.

De luidsprekers aansluiten

De luidsprekerkabels zijn met kleuren gecodeerd voor gemakkelijke aansluiting. Om een luidspreker op uw home cinema aan te sluiten, moet de kleur van de luidsprekerkabel overeenkomen met de kleur van de aansluiting.

Luidsprekerpositie speelt een cruciale rol bij het maken van een Surround Sound-effect. Voor het beste effect plaatst u alle luidsprekers richting de zitplaats en op oorhoogte (wanneer u zit). Plaats de luidsprekers en de subwoofer zoals hieronder weergegeven voor de beste resultaten.



Opmerking

- Surround Sound is afhankelijk van verschillende factoren zoals de vorm en afmetingen van de kamer; het type muur en plafond, ramen en andere spiegelende oppervlakken, en de luidsprekerakoestiek.

Volg deze algemene richtlijnen en stel de luidsprekers vervolgens in.

- 1 **Zitplaats:**
dit is het midden van het luistergebied.
- 2 **Luidsprekers FRONT LEFT** (linksvoor) en **FRONT RIGHT** (rechtsvoor):
Plaats de linker- en rechterluidspreker vooraan, op gelijke afstand van het apparaat en ongeveer even ver van de zitplaats, waardoor een boogvorm ontstaat. Richt de luidsprekers voor het beste effect naar de zitplaats en plaats de luidsprekers ongeveer op oorhoogte (wanneer u zit).
- 3 **SUBWOOFER** (subwoofer):
Plaats de subwoofer ten minste één meter links of rechts van uw TV. Zorg ervoor dat er een ruimte van ongeveer tien centimeter tussen de muur en de subwoofer zit.

Aansluiten op de TV

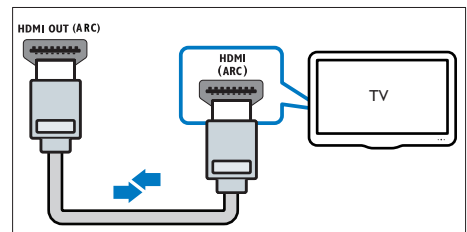
Sluit uw home cinema aan op een TV om video's te bekijken. U kunt het geluid van de TV afspelen via de luidsprekers van uw home cinema.

Gebruik de aansluiting met de beste kwaliteit op uw home cinema en TV.

Optie 1: de TV via HDMI (ARC) aansluiten

De beste videokwaliteit

Uw home cinema ondersteunt HDMI-versies met Audio Return Channel (ARC). Als uw TV compatibel is met HDMI ARC kunt u het geluid van de TV via uw home cinema afspelen met alleen een HDMI kabel.



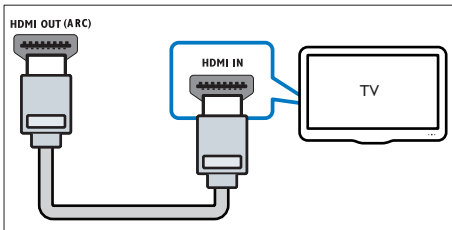
- 1 Met een High Speed HDMI-kabel sluit u de **HDMI OUT (ARC)**-aansluiting op uw home cinema aan op de **HDMI ARC**-aansluiting op de TV.
 - De **HDMI ARC**-aansluiting kan er op de TV anders uitzien. Raadpleeg de gebruikershandleiding van uw TV voor meer informatie.
- 2 Schakel HDMI-CEC in op uw TV. Raadpleeg de gebruikershandleiding van uw TV voor meer informatie.
 - HDMI-CEC is een functie waarmee CEC-compatibele apparaten die via HDMI zijn verbonden met één afstandsbediening kunnen worden bediend, bijvoorbeeld de volumeregeling voor zowel de TV als de home cinema. (zie 'EasyLink (HDMI-CEC-bediening) instellen' op pagina 10)

- 3 Als u het geluid van de TV niet via de home cinema kunt horen, dient u het geluid handmatig in te stellen. (zie 'Audio instellen' op pagina 11)

Optie 2: de TV via standaard-HDMI aansluiten

De beste videokwaliteit

Als uw TV niet compatibel is met HDMI ARC, dient u uw home cinema op de TV aan te sluiten via een normale HDMI-aansluiting.



- 1 Met een High Speed HDMI-kabel sluit u de **HDMI OUT (ARC)**-aansluiting op uw home cinema aan op de **HDMI IN**-aansluiting op de TV.
- 2 Sluit een audiokabel aan om het geluid van de TV via de home cinema te horen (zie 'Audio van een TV en andere apparaten aansluiten' op pagina 9).
- 3 Schakel HDMI-CEC in op uw TV. Raadpleeg de gebruikershandleiding van uw TV voor meer informatie.
 - HDMI-CEC is een functie waarmee CEC-compatibele apparaten die via HDMI zijn verbonden met één afstandsbediening kunnen worden bediend, bijvoorbeeld de volumeregeling voor zowel de TV als de home cinema. (zie 'EasyLink (HDMI-CE-bediening) instellen' op pagina 10)
- 4 Als u het geluid van de TV niet via de home cinema kunt horen, dient u het geluid handmatig in te stellen. (zie 'Audio instellen' op pagina 11)

Opmerking

- Als uw TV een DVI-aansluiting heeft, kunt u een HDMI/DVI-adaptor gebruiken voor aansluiting op de TV. Mogelijk zijn bepaalde functies echter niet beschikbaar.

Audio van een TV en andere apparaten aansluiten

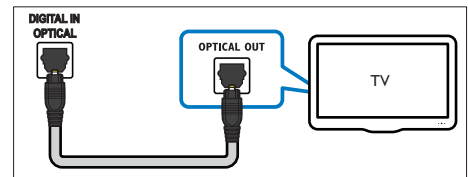
Speel audio van TV of andere apparaten af via de luidsprekers van uw home cinema. Gebruik de aansluiting met de beste kwaliteit op uw TV, home cinema en andere apparaten.

Opmerking

- Als uw home cinema en TV zijn verbonden via HDMI ARC, dan hebt u geen audioaansluiting nodig. (zie 'Optie 1: de TV via HDMI (ARC) aansluiten' op pagina 8)

Optie 1: audio aansluiten via een digitale optische kabel

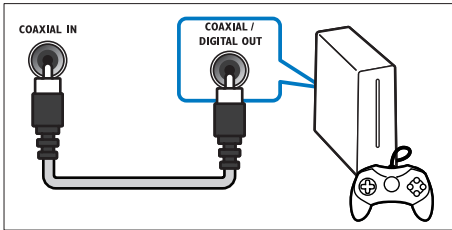
De beste geluidskwaliteit



- 1 Sluit een optische kabel aan op de **DIGITAL IN-OPTICAL**-aansluiting op uw home cinema en op de **OPTICAL OUT**-aansluiting op de TV of een ander apparaat.
 - De digitale optische aansluiting kan worden aangeduid met **SPDIF** of **SPDIF OUT**.

Optie 2: audio aansluiten via een digitale coaxkabel

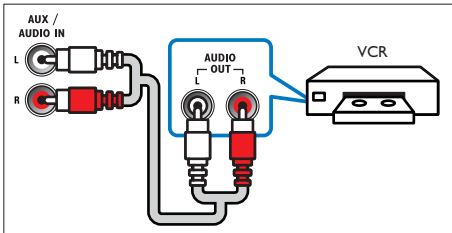
Goede geluidskwaliteit



- 1 Sluit de **COAXIAL IN**-aansluiting op uw home cinema via een coaxkabel aan op de **COAXIAL/DIGITAL OUT**-aansluiting op de TV of een ander apparaat.
 - De digitale coaxiale aansluiting kan worden aangeduid met **DIGITAL AUDIO OUT**.

Optie 3: audio aansluiten via analoge audiokabels

Standaard geluidskwaliteit



- 1 Sluit een analoge kabel aan op de **AUDIO IN-AUX**-aansluitingen op uw home cinema en op de **AUDIO OUT**-aansluitingen op de TV of een ander apparaat.

EasyLink (HDMI-CEC-bediening) instellen

Deze home cinema ondersteunt Philips EasyLink, waarbij gebruik wordt gemaakt van het HDMI-CEC-protocol (Consumer Electronics Control). EasyLink-apparaten die via HDMI zijn aangesloten, kunnen met één afstandsbediening worden bediend.

Opmerking

- HDMI-CEC wordt op veel verschillende manieren aangeduid. Dit is afhankelijk van de fabrikant. Raadpleeg de gebruikershandleiding van uw apparaat voor informatie over uw apparaat.
- Philips kan niet garanderen dat dit apparaat 100% compatibel is met alle HDMI CEC-apparaten.

Voordat u begint

- Sluit uw home cinema via een HDMI-verbinding aan op het met HDMI-CEC compatibele apparaat.
- Maak de vereiste aansluitingen zoals beschreven in de snelstartgids en schakel dan de TV over naar de juiste bron voor uw home cinema.

EasyLink inschakelen

- 1 Druk op **⬆** (Startpagina).
- 2 Selecteer **[Configuratie]** en druk vervolgens op **OK**.
- 3 Selecteer **[EasyLink]** > **[EasyLink]** > **[Aan]**.
- 4 Schakel HDMI-CEC-bediening in op uw TV en andere aangesloten apparaten. Raadpleeg de gebruikershandleiding van de TV of van de andere apparaten voor meer informatie.
 - Stel de audio-uitgang op uw TV in op 'Versterker' (in plaats van de TV-luidsprekers). Raadpleeg de gebruikershandleiding van uw TV voor meer informatie.

Bediening via EasyLink

Met EasyLink kunt u uw home cinema, TV en andere aangesloten met HDMI-CEC compatibele apparaten met één afstandsbediening bedienen.

- **[One Touch Play]** (Afspelen met één druk op de knop): als in het discstation een videodisc is geplaatst, drukt u op ► (Afspelen) om de TV in te schakelen vanuit de stand-bymodus en een disc af te spelen.
- **[One Touch Standby]** (Afspelen met één druk op de knop): als de functie voor in stand-by zetten met één druk op de knop is ingeschakeld op uw home cinema, kunt u met de afstandsbediening van uw TV of andere HDMI-CEC-apparaten naar stand-by schakelen.
- **[Volumeregeling]** (Volumeregeling): als de volumeregeling is ingeschakeld, wordt de audio van het verbonden apparaat automatisch via de luidsprekers van uw home cinema weergegeven wanneer u afspeelt op het apparaat.
- **[Audio-invoer opslaan]** (Audio-invoer opslaan): als de volumeregeling niet werkt, koppelt u het aangesloten apparaat met de juiste audio-ingang van uw home cinema (zie 'Audio instellen' op pagina 11).



Opmerking

- Om de EasyLink-instellingen te wijzigen, drukt u op (Startpagina) en selecteert u **[Configuratie]** > **[EasyLink]**.

Audio instellen

Ga als volgt te werk als u de audio-uitvoer van een verbonden apparaat niet via uw home cinema-luidsprekers kunt horen:

- Controleer of u EasyLink op alle apparaten hebt ingeschakeld (zie 'EasyLink (HDMI-CE-bediening) instellen' op pagina 10) en

- stel de audio-uitgang op uw TV in op 'Amplifier' (Versterker) (in plaats van de TV-luidsprekers). Raadpleeg de gebruikershandleiding van uw TV voor meer informatie en
 - stel de audiobediening van EasyLink in.
- 1 Druk op (Startpagina).
 - 2 Selecteer **[Configuratie]** en druk vervolgens op **OK**.
 - 3 Selecteer **[EasyLink]** > **[Volumeregeling]** > **[Aan]**.
 - Om het geluid via de TV-luidsprekers af te spelen, selecteert u **[Uit]** en slaat u de volgende stappen over:
 - 4 Selecteer **[EasyLink]** > **[Audio-invoer opslaan]**.
 - 5 Volg de instructies op het scherm om het aangesloten apparaat met de audio-ingang van uw home cinema te koppelen.
 - Als u uw home cinema op de TV aansluit met een **HDMI ARC**-aansluiting, controleer dan of de audio van de TV is gekoppeld aan de ARC-ingang van uw home cinema.

Een thuisnetwerk opzetten en instellen

Sluit uw home cinema aan op een netwerkrouter om een netwerk in te stellen en geniet van:

- Gestreamde multimedia-inhoud (zie 'Door de PC bladeren met DLNA' op pagina 22)
- Smart TV (zie 'Smart TV doorbladeren' op pagina 21)
- BD Live-toepassingen (zie 'BD-Live op Blu-ray' op pagina 15)
- Software-update (zie 'Software via internet bijwerken' op pagina 30)



Let op

- Maak uzelf vertrouwd met de netwerkrouter, mediaserversoftware en netwerkprincipes. Lees zo nodig de documentatie van de netwerkcomponenten. Philips kan niet aansprakelijk worden gesteld voor beschadiging of verlies van gegevens.

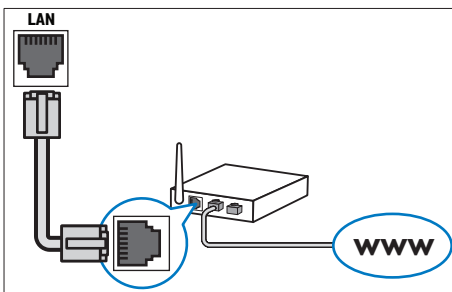
Voordat u begint

- Als u de Smart TV-service en -software wilt bijwerken, controleert u of de netwerkrouter over een snelle internetverbinding beschikt en niet wordt beperkt door firewalls of andere beveiligingsystemen.
- Maak de vereiste aansluitingen zoals beschreven in de snelstartgids en schakel dan de TV over naar de juiste bron voor uw home cinema.

Het bekabelde netwerk instellen

Wat hebt u nodig

- Een netwerkkabel (rechte RJ45-kabel).
- Een netwerkrouter (met DHCP ingeschakeld).



- 1 Sluit een netwerkkabel aan op de LAN-aansluiting van uw home cinema en op de netwerkrouter.
- 2 Druk op **⬆** (Startpagina).
- 3 Selecteer **[Configuratie]** en druk vervolgens op **OK**.
- 4 Selecteer **[Netwerk]** > **[Netwerkinstallatie]** > **[Vast (Ethernet)]**.

- 5 Volg de instructies op het scherm om het instellen te voltooien.

- Als de verbinding mislukt, selecteert u **[Opnieuw]** en drukt u vervolgens op **OK**.

- 6 Selecteer **[Voltooien]** en druk vervolgens op **OK** om af te sluiten.

- Om de netwerkinstellingen weer te geven, kiest u **[Configuratie]** > **[Netwerk]** > **[Netwerkinstellingen weergeven]**.

Geef het netwerk een eigen naam

Geef uw home cinema een naam waarmee u deze eenvoudig herkent in uw thuisnetwerk.

- 1 Druk op **⬆** (Startpagina).
- 2 Selecteer **[Configuratie]** en druk vervolgens op **OK**.
- 3 Selecteer **[Netwerk]** > **[Naam van uw product:]**.
- 4 Druk op de **Alfanumerieke knoppen** om de naam in te voeren.
- 5 Selecteer **[Gereed]** en druk vervolgens op **OK** om af te sluiten.

4 Uw home cinema bedienen

In dit hoofdstuk wordt besproken hoe u diverse soorten media afspeelt op de home cinema.

Voordat u begint

- Maak de benodigde aansluitingen zoals beschreven in de snelstartgids en de gebruikershandleiding.
- De eerste installatie afronden. De eerste installatie verschijnt wanneer u uw home cinema voor de eerste keer inschakelt of als u de installatie niet voltooit.
- Schakel op de TV de juiste bron voor uw home cinema in (bijvoorbeeld HDMI, AV IN).

Het hoofdmenu openen

Vanuit het hoofdmenu hebt u eenvoudig toegang tot aangesloten apparaten, de installatie en andere nuttige functies in uw home cinema.

- 1 Druk op **⬆** (Startpagina).
↳ Het hoofdmenu wordt weergegeven.
- 2 Druk op de **Navigatietoetsen** en **OK** voor de volgende opties:
 - **[Disc afspelen]**: Start het afspelen.
 - **[USB openen]**: de USB-browser openen.
 - **[Smart TV]**: Smart TV openen.
 - **[PC openen]**: de computerbrowser openen.
 - **[Configuratie]**: Menu's openen om video- en audio-instellingen en andere instellingen te wijzigen.
- 3 Druk op **⬆** (Startpagina) om af te sluiten.

Auto play

Uw home cinema kan automatisch een disc afspelen of een videobestand.

Disc automatisch afspelen

Wanneer de home cinema wordt ingeschakeld, wordt de disc automatisch afgespeeld.

- 1 Druk op **⬆** (Startpagina).
- 2 Selecteer **[Configuratie]** en druk vervolgens op **OK**.
- 3 Selecteer **[Voorkeur] > [Autom. afspelen] > [Aan]**.
 - De functie wordt ingeschakeld.
 - Selecteer **[Uit]** om de functie uit te schakelen. De disc wordt niet automatisch afgespeeld.

Volgende video automatisch afspelen

Als er twee of meer videobestanden beschikbaar zijn in dezelfde map op een USB-opslagapparaat of een PC (via een DLNA-verbinding), wordt een het einde van een video automatisch het volgende videobestand afgespeeld.

- 1 Druk op **⬆** (Startpagina).
- 2 Selecteer **[Configuratie]** en druk vervolgens op **OK**.
- 3 Selecteer **[Voorkeur] > [Autom. afspelen na video] > [Aan]**.
 - De functie wordt ingeschakeld.
 - Selecteer **[Uit]** om de functie uit te schakelen. Het volgende videobestand wordt niet automatisch afgespeeld na het einde van een video in dezelfde map.

Discs

Uw home cinema kan DVD's, VCD's, CD's en Blu-ray Discs afspelen. U kunt ook discs afspelen die u zelf hebt gemaakt, zoals CD-R's of discs met foto's, video's en muziek.

- 1 Plaats een disc in de home cinema.
- 2 Als de disc niet automatisch wordt afgespeeld, drukt u op **DISC MENU** om de disc als bron te selecteren of selecteert u **[Disc afspelen]** in het hoofdmenu.
- 3 Gebruik de afstandsbediening om het afspelen te bedienen.
 - Het is normaal dat u enige ruis hoort wanneer u een Blu-ray Disc afspeelt. Dit betekent niet dat uw home cinema defect is.

Af speelknoppen

Knop	Actie
Navigatietoetsen	Hiermee navigeert u door menu's. Omhoog/omlaag: Hiermee draait u het beeld rechtsom of linksom. Links/rechts: hiermee gaat u naar de vorige of volgende afbeelding.
OK	Hiermee bevestigt u een invoer of selectie.
▶ (Afspelen)	Hiermee start of hervat u het afspelen.
 	Hiermee pauzeert u het afspelen.
■	Hiermee stopt u het afspelen.
◀ / ▶	Hiermee gaat u naar de vorige of volgende track of het vorige of volgende hoofdstuk of bestand.

Knop	Actie
◀◀ / ▶▶	Hiermee spoelt u snel vooruit en terug. Langzaam vooruit- en achteruitspoelen.
AUDIO	Hiermee selecteert u een audiotaal of -kanaal.
SUBTITLE	Hiermee selecteert u een ondertitelingstaal voor video.
DISC MENU	Hiermee opent of sluit u het discmenu.
☰	Toegang tot geavanceerde opties bij het afspelen van audio-, video- of mediabestanden. (zie 'Opties voor audio, video en afbeeldingen' op pagina 18)

Beeld en geluid synchroniseren

Als het geluid en beeld niet synchroon zijn, kunt u het geluid vertragen om dit overeen te laten komen met het beeld.

- 1 Druk opnieuw op **☰**
- 2 Druk op de **Navigatietoetsen** (links/rechts) om **[Audio sync]** te selecteren en druk vervolgens op **OK**.
- 3 Druk op de **Navigatietoetsen** (omhoog/omlaag) om het geluid met het beeld te synchroniseren.
- 4 Druk ter bevestiging op **OK**.

Blu-ray 3D-discs afspelen

Uw home cinema kan Blu-ray 3D-video afspelen. Lees de gezondheidswaarschuwing met betrekking tot 3D-beelden voordat u 3D-discs afspeelt.

Wat hebt u nodig

- Een 3D-TV
- Een 3D-bril die compatibel is met uw 3D-TV
- Een 3D Blu-ray-video
- Een High Speed HDMI-kabel

- 1 Sluit uw home cinema met de High Speed HDMI-kabel aan op een voor 3D geschikte TV.
- 2 Controleer of de instelling voor 3D-video is ingeschakeld. Druk op **Startpagina** en selecteer **[Configuratie] > [Video] > [3D-video bekijken] > [Automatisch]**.
 - Als u 3D-discs wilt afspelen in de 2D-modus, kiest u **[Uit]**.
- 3 Speel een Blu-ray 3D-disc af en zet een 3D-bril op.
 - Tijdens het zoeken in video's en in bepaalde afspeelmodi wordt de video in 2D weergegeven. Het beeldscherm keert terug naar 3D wanneer u het afspelen hervat.

Opmerking

- Wijzig de helderheid van het display om trillende beelden te voorkomen.

Bonusweergave op Blu-ray

Met Blu-ray Discs die de bonusweergave ondersteunen, kunt u genieten van extra inhoud, zoals commentaren in een klein scherm. Bonusweergave wordt ook wel Picture-in-Picture genoemd.

- 1 Schakel de bonusweergave in in het menu van de Blu-ray Disc.
- 2 Druk terwijl u de film afspeelt op **Menu**.
↳ Het menu Opties wordt weergegeven.
- 3 Selecteer **[PIP-selectie] > [PIP]**.
 - Afhankelijk van de video wordt PIP-menu [1] of [2] weergegeven.
 - Als u de bonusweergave wilt uitschakelen, selecteert u **[Uit]**.
- 4 Selecteer **[2e audiotaal]** of **[2e ondertiteltaal]**.
- 5 Selecteer een taal en druk op **OK**.

BD-Live op Blu-ray

Op Blu-ray Discs met BD-Live-items hebt u toegang tot extra items, zoals internetchats met de regisseur, de nieuwste filmtrailers, games, achtergronden en beltonen. BD-Live-services en inhoud wisselen per disc.

Wat hebt u nodig

- Een Blu-ray Disc met BD-Live-items
- een USB-opslagapparaat met ten minste 1 GB geheugen

- 1 Sluit uw home cinema aan op een thuisnetwerk met internettoegang (zie 'Een thuisnetwerk opzetten en instellen' op pagina 11).
- 2 Verbind een USB-opslagapparaat met de **USB** USB-aansluiting achter op uw home cinema voor BD-Live-downloads.
- 3 Druk op **Startpagina** en selecteer **[Configuratie] > [Geavanceerd] > [BD-Live-beveiliging] > [Uit]**.
 - Als u BD-Live wilt uitschakelen, selecteert u **[Aan]**.
- 4 Selecteer het pictogram BD-Live in het discmenu en druk vervolgens op **OK**.
↳ BD-Live wordt geladen. De tijd die het laden van BD-Live in beslag neemt is afhankelijk van de disc en uw internetverbinding.
- 5 Druk op de **Navigatietoetsen** om door BD-Live te navigeren en druk vervolgens op **OK** om een optie te selecteren.

Opmerking

- Om het geheugen op het opslagapparaat te wissen, drukt u op **Startpagina** en kiest u **[Configuratie] > [Geavanceerd] > [Geheugen wissen]**.

Audio afspelen via Bluetooth

Verbind de home cinema via Bluetooth met uw Bluetooth-apparaat (zoals een iPad, iPhone, iPod touch, Android-telefoon of laptop) zodat u via de luidsprekers van uw home cinema kunt luisteren naar de audiobestanden die op het apparaat zijn opgeslagen.

Wat hebt u nodig

- Een Bluetooth-apparaat dat Bluetooth-profiel A2DP ondersteunt en met Bluetooth-versie 2.1 + EDR.
- De maximale afstand tussen de home cinema en een Bluetooth-apparaat is ongeveer 10 meter.

1 Druk op **0** om de Bluetooth-modus te selecteren.
↳ **BT** wordt op het display weergegeven.

2 Schakel Bluetooth in op het Bluetooth-apparaat, zoek en kies de naam van uw home cinema om aan te sluiten (zie de gebruikershandleiding van het Bluetooth-apparaat om Bluetooth in te schakelen).

- Als u om een wachtwoord wordt gevraagd, voert u "0000" in.

3 Wacht tot de luidsprekers van de home cinema een pieptoon geven.
↳ Wanneer de Bluetooth-verbinding tot stand is gebracht, wordt **BT READY** twee seconden weergegeven op het display. Daarna wordt **BT** weer weergegeven op het display.
↳ Als de verbinding mislukt, hoort u geen pieptoon van de home cinema en blijft **BT** weergegeven op het display.

4 Selecteer audiobestanden of muziek op uw Bluetooth-apparaat en speel deze af.

- Tijdens het afspelen wordt de muziek gepauzeerd als een oproep binnenkomt.
- Als het streamen van muziek wordt onderbroken, plaatst u het Bluetooth-apparaat dichterbij de home cinema.

5 Kies een andere bron om Bluetooth af te sluiten.

- Wanneer u terugschakelt naar Bluetooth-modus, blijft de Bluetooth-verbinding actief.

Opmerking

- Het streamen van muziek kan worden onderbroken door obstakels tussen het apparaat en de home cinema, zoals een muur, een metalen behuizing om het apparaat of apparaten in de nabijheid die dezelfde frequentie gebruiken.
- Als u uw home cinema met een ander Bluetooth-apparaat wilt verbinden, houdt u **▶** op de afstandsbediening ingedrukt om de verbinding met het momenteel verbonden Bluetooth-apparaat te verbreken.
- Philips kan niet garanderen dat dit apparaat 100% compatibel is met alle Bluetooth-apparaten.

Bluetooth-verbinding via NFC

NFC (Near Field Communication) is een technologie die draadloze communicatie met kort bereik tussen NFC-apparaten, zoals mobiele telefoons, mogelijk maakt.

Wat hebt u nodig

- Een Bluetooth-apparaat met NFC-functie.
- Tik met het NFC-apparaat op de **NFC**-tag van de home cinema om de apparaten te koppelen.

1 Schakel NFC in op het Bluetooth-apparaat (raadpleeg de gebruikershandleiding van het apparaat voor meer informatie).

2 Tik met het NFC-apparaat op de **NFC**-tag van de home cinema tot de luidsprekers van de home cinema een pieptoon geven.
↳ Wanneer de Bluetooth-verbinding tot stand is gebracht, wordt **BT READY** twee seconden weergegeven op het display. Daarna wordt **BT** weer weergegeven op het display.
↳ Als de verbinding mislukt, hoort u geen pieptoon van de home cinema en blijft **BT** weergegeven op het display.

- 3 Selecteer audiobestanden of muziek op uw NFC-apparaat en speel deze af.
 - Tik opnieuw met het NFC-apparaat op de **NFC**-tag op de home cinema als u de verbinding wilt verbreken.

Gegevensbestanden

Uw home cinema kan foto's, audio en videobestanden op discs of USB-opslagapparaten afspelen. Voordat u een bestand afspeelt, controleert u of de bestandsindeling door uw home cinema wordt ondersteund. (zie 'Bestandsindelingen' op pagina 30)

- 1 Speel de bestanden af vanaf een disc of USB-opslagapparaat.
- 2 Druk op **■** om het afspelen te stoppen.
 - Om de video te hervatten waar u deze stopte, drukt u op **▶** (**Afspelen**).
 - Om de video vanaf het begin af te spelen, drukt u op **OK**.

Opmerking

- Om DRM-beveiligde DivX-bestanden af te spelen, sluit u uw home cinema via een HDMI-kabel aan op een TV.

Ondertiteling

Als uw video ondertiteling bevat in meerdere talen, kunt u een taal voor de ondertiteling kiezen.

Opmerking

- Controleer of het ondertitelingsbestand exact dezelfde naam heeft als het videobestand. Als het videobestand bijvoorbeeld 'movie.avi' heet, kunt u het ondertitelingsbestand opslaan als 'movie.srt' of 'movie.sub'.
- Uw home cinema ondersteunt de volgende bestandsindelingen: .srt., sub., txt., ssa., ass., smi en. sami. Wijzig de tekenset als de ondertitels niet goed worden weergegeven.

- 1 Druk tijdens het afspelen van een video op **SUBTITLE** om een taal te kiezen.
- 2 Als bij DivX-video's de ondertitels niet juist worden weergegeven, volgt u deze stappen om de tekenset te veranderen.
- 3 Druk op **≡**
↳ Het menu Opties wordt weergegeven.
- 4 Selecteer **[Tekenset]** en kies dan een tekenset die de ondertiteling ondersteunt.

Europa, India, Latijns-Amerika en Rusland

Tekenset	Taal
[Standaard]	Engels, Albanees, Deens, Nederlands, Fins, Frans, Gaelic, Duits, Italiaans, Koerdisch (Latijn), Noors, Portugees, Spaans, Zweeds en Turks
[Centraal-Europa]	Albanees, Kroatisch, Tsjechisch, Nederlands, Engels, Duits, Hongaars, Iers, Pools, Roemeens, Slowaaks, Sloveens en Servisch
[Cyrillisch]	Bulgaars, Wit-Russisch, Engels, Macedonisch, Moldavisch, Russisch, Servisch en Oekraïens
[Grieks]	Grieks
[Baltisch]	Estisch, Lets en Litouws
[Chinees]	Vereenvoudigd Chinees
[Chinees-traditioneel]	Chinees (traditioneel)
[Koreaanse]	Engels en Koreaans

VOD-code voor DivX

Voordat u DivX-video's koopt en afspeelt op de home cinema, dient u de home cinema met de DivX VOD-code te registreren op www.divx.com.

- 1 Druk op **⬆** (**Startpagina**).
- 2 Selecteer **[Configuratie]** en druk vervolgens op **OK**.

- 3 Selecteer **[Geavanceerd]** > **[DivX® VOD-code]**.
↳ De DivX VOD-registratiecode van uw home cinema wordt weergegeven.

USB-opslagapparaten

Geniet van foto's, audio en video op een USB-opslagapparaat, zoals een MP4-speler of digitale camera.

Wat hebt u nodig

- Een USB-opslagapparaat dat is geformatteerd voor FAT- of NTFS-bestandssystemen en voldoet aan de vereisten van de Mass Storage Class.
- Een mediabestand met een van de ondersteunde bestandsindelingen (zie 'Bestandsindelingen' op pagina 30).



Opmerking

- Als u een USB-verlengkabel, USB-hub of USB-multilezer gebruikt, wordt het USB-opslagapparaat mogelijk niet herkend.

- 1 Sluit een USB-opslagapparaat aan op de -aansluiting (USB) op uw home cinema.
- 2 Druk op (Startpagina).
- 3 Selecteer **[USB openen]** en druk vervolgens op **OK**.
↳ Er wordt een browser weergegeven.
- 4 Selecteer een bestand en druk vervolgens op **OK**.
- 5 Druk op de afspreeknoppen om de weergave te bedienen (zie 'Afspreeknoppen' op pagina 14).

Opties voor audio, video en afbeeldingen

Gebruik geavanceerde functies als u foto's, audio of video afspeelt vanaf een disc of een USB-opslagapparaat.

Audio-opties

Tijdens het afspelen van audio een audiotrack, een disc of een map herhalen.

- 1 Druk herhaaldelijk op om door de volgende functies te bladeren:
 - Hiermee herhaalt u de huidige track of het bestand.
 - Hiermee herhaalt u alle tracks op de disc of in de map.
 - Hiermee schakelt u de herhaalmodus uit.
 - De tracks in willekeurige volgorde afspelen.

Video-opties


Tijdens het bekijken van video opties zoals ondertitels, audiotaal, zoeken op tijd en beeldinstellingen selecteren. Afhankelijk van de videobron zijn sommige opties niet beschikbaar.

- 1 Druk op
↳ Het menu met video-opties wordt weergegeven.
- 2 Druk op de **Navigatietoetsen** en **OK** om te selecteren en te wijzigen:
 - **[Info]**: Hiermee geeft u informatie over wat er wordt afgespeeld weer.
 - **[Audiotaal]**: Hiermee selecteert u een audiotaal voor een video.
 - **[Ondertiteltaal]**: Hiermee selecteert u een ondertitelingstaal voor video.
 - **[Ondertitels verschuiven]**: Hiermee wijzigt u de positie van de ondertiteling op het scherm.
 - **[Tekenset]**: Hiermee selecteert u een tekenset die DivX-ondertiteling ondersteunt.

- **[Zoeken op tijd]:** Hiermee gaat u vooruit naar een bepaald deel van de video door de tijd van de scene in te voeren.
- **[2e audiotaal]:** Kies de tweede audiotaal voor Blu-ray-video.
- **[2e ondertiteltaal]:** Kies de tweede ondertitelingstaal voor Blu-ray-video.
- **[Titels]:** Hiermee selecteert u een bepaalde titel.
- **[Hoofdstukken]:** Hiermee selecteert u een bepaald hoofdstuk.
- **[Kijkhoeklijst]:** Hiermee selecteert u een andere camerahoek.
- **[Menu's]:** Hiermee geeft u het discmenu weer.
- **[PIP-selectie]:** Geef het Picture-in-Picture-venster weer tijdens het afspelen van een Blu-ray Disc die de bonusweergave ondersteunt.
- **[Zoom]:** Hiermee zoomt u in op een videoscène of afbeelding. Druk op de **Navigatietoetsen** (links/rechts) om een zoomfactor te selecteren.
- **[Herhalen]:** Hiermee herhaalt u een hoofdstuk of titel.
- **[A-B herhalen]:** Hiermee markeert u twee plaatsen in een hoofdstuk of track om dit gedeelte herhaald af te spelen, of schakelt u de herhaalmodus uit.
- **[Beeldinstellingen]:** Hiermee selecteert u een voorgeprogrammeerde kleurinstelling.

Afbeeldingsopties





Tijdens het weergeven van een afbeelding inzoomen op een afbeelding, een afbeelding draaien, animaties toevoegen aan een diapresentatie en de beeldinstellingen wijzigen.

- 1 Druk op .
 - ↳ Het menu met afbeeldingsopties wordt weergegeven.

- 2 Druk op de **Navigatietoetsen** en **OK** om de volgende instellingen te selecteren en te wijzigen:
 - **[Info]:** Hiermee geeft u afbeeldingsinformatie weer.
 - **[+90 graden draaien]:** Hiermee draait u de afbeeldingen 90 graden naar rechts.
 - **[-90 graden draaien]:** Hiermee draait u de afbeelding 90 graden naar links.
 - **[Zoom]:** Hiermee zoomt u in op een videoscène of afbeelding. Druk op de **Navigatietoetsen** (links/rechts) om een zoomfactor te selecteren.
 - **[Duur per dia]:** Selecteer de weergavesnelheid voor elke afbeelding in een diapresentatie.
 - **[Dia-animatie]:** Hiermee selecteert u een animatie voor de diapresentatie.
 - **[Beeldinstellingen]:** Hiermee selecteert u een voorgeprogrammeerde kleurinstelling.
 - **[Herhalen]:** Hiermee herhaalt u een gekozen map.

Diapresentatie met muziek

Als de foto- en audiobestanden zich op dezelfde disc of hetzelfde USB-opslagapparaat bevinden, kunt u een diapresentatie met muziek maken.

- 1 Selecteer een audiotrack en druk op **OK**.
- 2 Druk op  en ga naar de map met afbeeldingen.
- 3 Selecteer een afbeelding en druk vervolgens op  (**Afspelen**) om de diapresentatie te starten.
- 4 Druk op  om de diapresentatie te beëindigen.
- 5 Druk nogmaals op  om de muziek te stoppen.

Opmerking

- Zorg ervoor dat de foto- en audio-indelingen door uw home cinema worden ondersteund (zie 'Bestandsindelingen' op pagina 30).

Radio

Luister naar FM-radio op uw home cinema en sla tot 40 radiozenders op.

Opmerking

- AM-radio en digitale radio worden niet ondersteund.
- Als er geen stereosignaal wordt gedetecteerd, wordt u gevraagd de radiozenders opnieuw te installeren.

- 1 Sluit de FM-antenne aan op de **FM ANTENNA**-aansluiting op uw home cinema.
 - Voor optimale ontvangst plaatst u de antenne niet in de buurt van uw TV of andere stralingsbronnen.
- 2 Druk herhaaldelijk op **SOURCE** als u wilt overschakelen naar de radio als bron.
 - ↳ Als u de radiozenders al hebt geïnstalleerd, wordt het laatste kanaal waarnaar u hebt geluisterd afgespeeld.
 - ↳ Als u nog geen radiozenders hebt geïnstalleerd, wordt het bericht **AUTO INSTALL...PRESS PLAY** op het display weergegeven. Druk op **▶ (Afspelen)** om radiozenders te installeren.
- 3 Gebruik de afstandsbediening om radiozenders te beluisteren of te wijzigen.

Afspelknoppen

Knop	Actie
◀ / ▶	Hiermee selecteert u een of voorkeuzezender.

Alfanumerieke knoppen

Knop	Actie
Navigatietoetsen	Links/rechts: Hiermee zoekt u naar radiozenders. Omhoog/omlaag: Hiermee kunt u op een radiofrequentie fijnafstemmen.
■	Druk hierop om het installeren van radiozenders af te breken.
↶	Houd deze knop ingedrukt om de voorkeuzezender te wissen.
≡	Handmatig: 1) Druk op ≡ . 2) Druk op ◀ / ▶ om uw voorkeuzezender te selecteren. 3) Druk nogmaals op ≡ om de radiozender op te slaan. Automatisch: houd de knop drie seconden ingedrukt om de radiozenders opnieuw te installeren.
SUBTITLE / AUDIO	Hiermee schakelt u tussen stereo- en monogeluid.

Frequentierooster

In bepaalde landen kunt u het FM-frequentierooster schakelen tussen 50 kHz en 100 kHz.

- 1 Druk herhaaldelijk op **SOURCE** als u wilt overschakelen naar de radio als bron.
- 2 Druk op **■**.
- 3 Houd **▶ (Afspelen)** ingedrukt om tussen 50 kHz of 100 kHz te schakelen.

Extern audioapparaat

Sluit een extern audioapparaat aan als u audiobestanden wilt afspelen.

Wat hebt u nodig

- Een extern audioapparaat met een 3,5-mm aansluiting.
- Een stereo-audiokabel van 3,5 mm.

- 1 Sluit het externe audioapparaat met de 3,5-mm stereo-audiokabel aan op de **AUDIO IN**-aansluiting van uw home cinema.
- 2 Druk herhaaldelijk op **SOURCE** totdat **AUDIO IN** op het display wordt weergegeven.
- 3 Druk op de knoppen op het externe audioapparaat om audiobestanden te selecteren en af te spelen.

Smart TV doorbladeren

Gebruik Smart TV om toegang te krijgen tot verschillende internettoepassingen en speciaal aangepaste internetsites.

Voor interactieve discussies over Smart TV-services gaat u naar het Smart TV-forum op www.supportforum.philips.com



Opmerking

- Koninklijke Philips N.V. aanvaardt geen verantwoordelijkheid voor inhoud die door Smart TV-providers wordt aangeboden.

- 1 Sluit uw home cinema aan op een thuisnetwerk met snel internet (zie 'Een thuisnetwerk opzetten en instellen' op pagina 11).
- 2 Druk op **↑** (**Startpagina**).
- 3 Selecteer **[Smart TV]** en druk vervolgens op **OK**.
- 4 Volg de instructies op het scherm om het bericht op het scherm te bevestigen.
↳ De startpagina van Smart TV wordt weergegeven.

- 5 Gebruik de afstandsbediening om toepassingen te kiezen en tekst in te voeren (webadressen, wachtwoorden enz.).

Navigeren in Smart TV

Knop	Actie
Navigatietoetsen	Navigeren of een toepassing selecteren.
OK	Hiermee bevestigt u een invoer of selectie.
↶	Terug naar de vorige pagina. Een teken in een tekstinvoervak verwijderen.
Alfanumerieke knoppen	Tekens in een tekstinvoervak invoeren.
↑ (Startpagina)	Smart TV-portal afsluiten en terugkeren naar hoofdmenu.

Navigatiegeschiedenis wissen

U kunt de navigatiegeschiedenis wissen om wachtwoorden, cookies en navigatiegegevens van uw home cinema te verwijderen.

- 1 Druk op **↑** (**Startpagina**).
- 2 Selecteer **[Configuratie]** en druk vervolgens op **OK**.
- 3 Selecteer **[Netwerk]** > **[Smart TV-geheugen wissen]**.
- 4 Druk op **OK** om te bevestigen.

Onlinevideo's huren

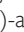


De functie is alleen beschikbaar in de Smart TV-service met de VOD-functie.

Huur video's in onlinewinkels via uw home cinema. U kunt ze direct of op een later tijdstip bekijken.

Veel onlinevideotheken bieden een ruime keuze aan video's, met verschillende huurprijzen, perioden en voorwaarden. Voor bepaalde winkels moet u een account maken voordat u kunt huren.

Wat hebt u nodig

- een USB-opslagapparaat met ten minste 8 GB geheugen

- 1 Sluit uw home cinema aan op een thuisnetwerk met snel internet (zie 'Een thuisnetwerk opzetten en instellen' op pagina 11).
- 2 Sluit een leeg USB-opslagapparaat aan op de  (USB)-aansluiting aan de voorzijde van uw home cinema en volg de instructies op het scherm om het USB-apparaat te formatteren.
 - Laat het USB-opslagapparaat na het formatteren in de  (USB)-aansluiting.
 - Na het formatteren is het USB-opslagapparaat niet meer compatibel met computers of camera's, tenzij het opnieuw wordt geformatteerd met het Linux-besturingssysteem.
- 3 Druk op  (Startpagina).
- 4 Selecteer [Smart TV] en druk vervolgens op OK.
 - ↳ De onlineservices die verkrijgbaar zijn in uw land worden getoond.
- 5 Kies een videowinkel en druk dan op OK.
- 6 Volg de instructies op het scherm om een video te huren of te bekijken. Voer, wanneer u hierom wordt gevraagd, de benodigde informatie in om u in te schrijven of aan te melden bij het account van de winkel.
 - ↳ De video is gedownload naar uw USB-opslagapparaat. U kunt de video alleen op uw home cinema kijken.
- 7 Druk op de afspreeknoppen om het afspelen te regelen (zie 'Afspreeknoppen' op pagina 14).
 - Als u geen video kunt afspelen, controleer dan de bestandsindeling om na te gaan of deze door uw home cinema wordt ondersteund (zie 'Bestandsindelingen' op pagina 30).

Door de PC bladeren met DLNA

U kunt foto-, audio- en videobestanden op een computer of mediaserver via het thuisnetwerk openen en afspelen op uw home cinema.

Voordat u begint

- Installeer een met DLNA compatibele mediaservertoepassing op uw apparaat. Zorg ervoor dat u een toepassing downloadt die voor u het best werkt. Bijvoorbeeld:
 - Windows Media Player 11 of hoger voor een PC
 - Twonky Media Server voor een Mac of PC
- Schakel het delen van mediabestanden in. Voor uw gemak hebben wij de stappen voor de volgende toepassingen bijgevoegd:
 - Windows Media Player 11 (zie 'Microsoft Windows Media Player 11' op pagina 23)
 - Windows Media Player 12 (zie 'Microsoft Windows Media Player 12' op pagina 23)
 - Twonky Media voor Mac (zie 'Macintosh OS X Twonky Media (versie 4.4.2)' op pagina 24)



Opmerking

- Raadpleeg de gebruikershandleiding van de mediaserversoftware voor extra hulp bij deze toepassingen of andere mediaservers.

Mediaserversoftware instellen

Om het delen van media in te schakelen, stelt u de mediaserversoftware in.

Voordat u begint

- Sluit uw home cinema aan op uw thuisnetwerk. Gebruik indien mogelijk een bekabelde verbinding voor een betere videokwaliteit.

- Sluit de computer en andere DLNA-compatibele apparaten op hetzelfde thuisnetwerk aan.
- Controleer of uw PC-firewall toestaat dat u Windows Media Player-programma's uitvoert (of dat de firewall een uitzondering maakt voor de mediaserversoftware).
- Schakel uw computer en de router in.

Microsoft Windows Media Player 11

- 1 Start Windows Media Player op uw PC.
- 2 Klik op het tabblad **Mediabibliotheek** en selecteer vervolgens **Media delen**.
- 3 De eerste keer dat u **Media delen** op uw PC selecteert, **verschijnt er een pop-upschermbalk**. Schakel het selectievakje **Mijn mediabestanden delen in** en klik op **OK**.
↳ Het scherm **Media delen** wordt weergegeven.
- 4 Controleer in het scherm **Media delen** of u een apparaat ziet dat als **Onbekend apparaat** is gemarkeerd.
↳ Als u na ongeveer een minuut nog geen onbekend apparaat ziet, controleer dan of de firewall van uw PC de verbinding niet blokkeert.
- 5 Selecteer het onbekende apparaat en klik op **Toestaan**.
↳ Een groen vinkje verschijnt naast het apparaat.
- 6 Standaard deelt Windows Media Player bestanden in deze mappen: **Mijn muziek**, **Mijn afbeeldingen** en **Mijn video's**. Als uw bestanden zich in andere mappen bevinden, selecteer dan **Mediabibliotheek** > **Aan mediabibliotheek toevoegen**.
↳ Het scherm **Aan mediabibliotheek toevoegen** wordt weergegeven.
 - Selecteer indien nodig **Geavanceerde opties** om een lijst met gecontroleerde mappen weer te geven.
- 7 Selecteer **Mijn mappen en mappen van anderen waar ik toegang tot heb** en klik vervolgens op **Toevoegen**.

- 8 Volg de instructies op het scherm om de andere mappen met uw mediabestanden toe te voegen.

Microsoft Windows Media Player 12

- 1 Start Windows Media Player op uw PC.
- 2 Klik in Windows Media Player op het tabblad **Streamen** en selecteer vervolgens **Mediastreaming inschakelen**.
↳ Het scherm **Opties voor mediastreaming** wordt weergegeven.
- 3 Klik op **Mediastreaming inschakelen**.
↳ U keert terug naar het Windows Media Player-schermbalk.
- 4 Klik op het tabblad **Streamen** en selecteer **Meer streamingopties**.
↳ Het scherm **Opties voor mediastreaming** wordt weergegeven.
- 5 Controleer of er een mediaprogramma in het scherm **Lokaal netwerk** wordt weergegeven.
↳ Als er geen mediaprogramma wordt weergegeven, controleer dan of de firewall van uw PC de verbinding niet blokkeert.
- 6 Selecteer het mediaprogramma en klik op **Toegestaan**.
↳ Er verschijnt een groene pijl naast het mediaprogramma.
- 7 Standaard deelt Windows Media Player bestanden in deze mappen: **Mijn muziek**, **Mijn afbeeldingen** en **Mijn video's**. Als uw bestanden zich in andere mappen bevinden, klik dan op het tabblad **Organiseren** en selecteer **Bibliotheek beheren** > **Muziek**.
↳ Het scherm **Locaties voor bibliotheek Muziek** wordt weergegeven.
- 8 Volg de instructies op het scherm om de andere mappen met uw mediabestanden toe te voegen.

Macintosh OS X Twonky Media (versie 4.4.2)

- 1 Ga naar www.twonkymedia.com om de software voor uw Macintosh te kopen of om een gratis versie te downloaden voor een proefperiode van 30 dagen.
- 2 Open Twonky Media op de Macintosh.
- 3 Selecteer **Basic Setup** (Basisinstellingen) en **First Steps** (Eerste stappen) in het scherm TwonkyMediaServer.
 - ↳ Het scherm First steps (Eerste stappen) wordt weergegeven.
- 4 Typ een naam voor uw mediaserver en klik op Save changes (Wijzigingen opslaan).
- 5 Terug in het scherm Twonky Media selecteert u **Basic Setup** (Basisinstellingen) en **Sharing** (Delen).
 - ↳ Het scherm **Sharing** (delen) wordt weergegeven.
- 6 Blader naar en selecteer de mappen die u wilt delen en selecteer dan **Save Changes** (Wijzigingen opslaan).
 - ↳ Uw Macintosh scant de mappen automatisch opnieuw zodat deze gereed zijn om te worden gedeeld.

Bestanden afspelen vanaf uw PC

Opmerking

- Controleer voordat u multimedia-inhoud vanaf de computer gaat afspelen of de home cinema verbinding heeft met het thuisnetwerk en of de mediaserversoftware goed is ingesteld.

- 1 Druk op  (Startpagina).
- 2 Selecteer **[PC openen]** en druk vervolgens op **OK**.
 - ↳ Er wordt een browser weergegeven.
- 3 Selecteer een apparaat in het netwerk.
 - ↳ De mappen op het geselecteerde apparaat worden weergegeven. De namen van mappen kunnen verschillen, afhankelijk van de mediaserver.

- Als u de mappen niet kunt zien, controleert u of de optie voor het delen van media op het geselecteerde apparaat is ingeschakeld zodat de inhoud beschikbaar is om te delen.


- 4 Selecteer een bestand en druk vervolgens op **OK**.
 - Bepaalde mediabestanden kunnen vanwege compatibiliteitsproblemen niet worden afgespeeld. Controleer de bestandsindelingen die door uw home cinema worden ondersteund.
- 5 Druk op de afspreeknoppen om de weergave te bedienen (zie 'Afspreeknoppen' op pagina 14).

Geluid kiezen

In deze paragraaf wordt besproken hoe u het beste geluid kiest voor uw video of muziek.

- 1 Druk op .
- 2 Druk op de **Navigatietoetsen** (links/rechts) voor toegang tot de geluidsopties op het display.

Geluidsopties	Beschrijving
[Surround]	Hiermee kiest u Surround Sound of stereogeluid.
[Sound]	Hiermee selecteert u een geluidsmodus.
[Audio sync]	Hiermee wordt het geluid vertraagd om dit overeen te laten komen met het beeld.
[Auto volume]	Plotselinge veranderingen in volume, bijvoorbeeld tijdens TV-reclames, verminderen.

- 3 Selecteer een optie en druk vervolgens op **OK**.
- 4 Druk op  om af te sluiten.
 - Als u niet binnen een minuut op een knop drukt, wordt het menu automatisch afgesloten.

Surround Sound-modus

Ga helemaal op in het geluid met de Surround Sound-modi.

- 1 Druk op **III**.
- 2 Selecteer **[Surround]** en druk vervolgens op **OK**.
- 3 Druk op de **Navigatietoetsen** (omhoog/omlaag) om een instelling van uw display te selecteren:
 - **[Auto]**: Surround Sound gebaseerd op de audiostream.
 - **[Virtual Surround]**: Virtual Surround.
 - **[Stereo]**: tweekanaals stereogeluid. Ideaal voor het luisteren naar muziek.
- 4 Druk ter bevestiging op **OK**.

Geluidsmodus

Selecteer voorgeprogrammeerde geluidsmodi die geschikt zijn voor uw video of muziek.

- 1 Controleer of audiopostprocessing door de luidsprekers is ingeschakeld. (zie 'Luidsprekerinstellingen' op pagina 28)
- 2 Druk opnieuw op **III**
- 3 Selecteer **[Sound]** en druk vervolgens op **OK**.
- 4 Druk op de **Navigatietoetsen** (omhoog/omlaag) om een instelling op het display te selecteren:
 - **[Auto]**: kies automatisch een geluidsinstelling gebaseerd op de geluidsstream.
 - **[Balanced]**: ervaar het oorspronkelijke geluid van uw films en muziek, zonder toegevoegde geluidseffecten.
 - **[Powerful]**: geniet van spannende videogeluiden, ideaal voor videogames met veel actie of feestjes met harde muziek.
 - **[Bright]**: verlevendig uw saaie films en muziek met toegevoegde geluidseffecten.
 - **[Clear]**: hoor ieder detail in uw muziek en duidelijke stemmen in uw films.

- **[Warm]**: geniet van gesproken woord en zang.
- **[Personal]**: creëer een persoonlijk geluid op basis van uw voorkeuren.

- 5 Druk ter bevestiging op **OK**.

Equalizer

Wijzig de instellingen van de home cinema voor hoge tonen (treble), middentonen (mid) of lage tonen (bas).

- 1 Druk opnieuw op **III**
- 2 Selecteer **[Sound]** > **[Personal]** en druk op **Navigatietoetsen** (rechts).
- 3 Druk op de **Navigatietoetsen** (omhoog/omlaag) om lage, midden- of hoge frequenties te veranderen.
- 4 Druk ter bevestiging op **OK**.

Automatisch volume



Schakel automatisch volume in om plotselinge veranderingen in volume te verminderen, bijvoorbeeld tijdens TV-reclames.

- 1 Druk opnieuw op **III**
- 2 Selecteer **[Auto volume]** en druk vervolgens op **OK**.
- 3 Druk op de **Navigatietoetsen** (omhoog/omlaag) om **[Aan]** of **[Uit]** te selecteren.
- 4 Druk ter bevestiging op **OK**.


5 Instellingen wijzigen

De home cinema-instellingen zijn al ingesteld voor optimale prestaties. Tenzij u een reden hebt om een instelling te veranderen, raden wij aan de standaardinstellingen te behouden.

Opmerking

- Instellingen die grijs worden weergegeven, kunt u niet wijzigen.
- Druk op  om terug te gaan naar het vorige menu. Als u het menu wilt afsluiten, drukt u op  (Startpagina).


Taalinstellingen

- 1 Druk op  (Startpagina).
- 2 Selecteer **[Configuratie]** en druk vervolgens op **OK**.
- 3 Selecteer **[Voorkeur]** en druk vervolgens op **OK**.
- 4 Druk op de **Navigatietoetsen** en **OK** om te selecteren en te wijzigen:
 - **[Menutaal]**: hiermee selecteert u een schermtaal in het menu.
 - **[Audio]**: hiermee selecteert u een audiotaal voor discs.
 - **[Ondertiteling]**: hiermee selecteert u een ondertitelingstaal voor discs.
 - **[Discmenu]**: hiermee selecteert u een menutaal voor discs.

Opmerking

- Als de gewenste taal niet beschikbaar is op de disc, selecteert u **[Overig]** in de lijst en voert u de viercijferige taalcode in. Deze vindt u achter in deze gebruikershandleiding (zie 'Taalcode' op pagina 38).
- Als u een taal selecteert die niet beschikbaar is op een disc, wordt de standaardtaal van de disc door de home cinema gebruikt.

Beeld- en video-instellingen

- 1 Druk op  (Startpagina).
- 2 Selecteer **[Configuratie]** en druk vervolgens op **OK**.
- 3 Selecteer **[Video]** en druk vervolgens op **OK**.
- 4 Druk op de **Navigatietoetsen** en **OK** om te selecteren en te wijzigen:
 - **[TV-scherm]**: hiermee selecteert u een weergaveformaat dat op het TV-scherm past.
 - **[HDMI-video]**: hiermee selecteert u de resolutie van het videosignaal dat via **HDMI OUT (ARC)** op uw home cinema wordt uitgevoerd. Als u de geselecteerde resolutie wilt gebruiken, controleer dan of uw TV deze ondersteunt.
 - **[HDMI Deep Color]**: creëer de natuurlijke wereld op uw TV-scherm, met levendige beelden en een miljard kleuren. Uw home cinema moet met een HDMI-kabel op een TV met Deep Color worden aangesloten.
 - **[Beeldinstellingen]**: hiermee selecteert u vooraf gedefinieerde kleurinstellingen voor de weergave van video's.
 - **[3D-video bekijken]**: hiermee stelt u HDMI-video in voor 3D- of 2D-beelden.

Opmerking

- Controleer of de TV de nieuwe instellingen ondersteunt voordat u de instelling wijzigt.

Audio-instellingen

- 1 Druk op **⬆** (Startpagina).
- 2 Selecteer **[Configuratie]** en druk vervolgens op **OK**.
- 3 Selecteer **[Audio]** en druk vervolgens op **OK**.
- 4 Druk op de **Navigatietoetsen** en **OK** om te selecteren en te wijzigen:
 - **[Nachtmodus]**: als u stil wilt luisteren, kunt u het volume van harde geluiden op uw home cinema verlagen. Nachtmodus is alleen beschikbaar bij DVD'S en Blu-ray Discs met Dolby Digital-, Dolby Digital Plus- en Dolby TrueHD-soundtracks.
 - **[HDMI-audio]**: hiermee stelt u de HDMI-audio-uitvoer van uw TV in.
 - **[Standaardgeluidsinstell.]**: herstel de equalizerinstellingen van alle geluidsmodi naar de standaardwaarden.

Kinderslotinstellingen

- 1 Druk op **⬆** (Startpagina).
- 2 Selecteer **[Configuratie]** en druk vervolgens op **OK**.
- 3 Selecteer **[Voorkeur]** en druk vervolgens op **OK**.
- 4 Druk op de **Navigatietoetsen** en **OK** om te selecteren en te wijzigen:
 - **[Wachtwoord wijzigen]**: hiermee stelt u het wachtwoord voor het kinderslot in of wijzigt u dit. Als u geen wachtwoord hebt ingesteld of als u uw wachtwoord bent vergeten, voer dan **0000** in.
 - **[Oudercontrole]**: hiermee beperkt u de toegang tot discs met een leeftijdsclassificering. Als u alle discs wilt afspelen, ongeacht de leeftijdsclassificering, selecteer dan **8** of **[Uit]**.

Display-instellingen

- 1 Druk op **⬆** (Startpagina).
- 2 Selecteer **[Configuratie]** en druk vervolgens op **OK**.
- 3 Selecteer **[Voorkeur]** en druk vervolgens op **OK**.
- 4 Druk op de **Navigatietoetsen** en **OK** om te selecteren en te wijzigen:
 - **[Ondertitels automatisch verschuiven]**: hiermee schakelt u het automatisch positioneren van ondertitels in of uit op TV's die deze functie ondersteunen.
 - **[Display]**: hiermee stelt u de helderheid van het display van het voorpaneel op de home cinema in.
 - **[VCD PBC]**: hiermee schakelt u menunavigatie in of uit voor VCD- en SVCD-discs met Playback Control-functie.

Energiebesparende instellingen

- 1 Druk op **⬆** (Startpagina).
- 2 Selecteer **[Configuratie]** en druk vervolgens op **OK**.
- 3 Selecteer **[Voorkeur]** en druk vervolgens op **OK**.
- 4 Druk op de **Navigatietoetsen** en **OK** om te selecteren en te wijzigen:
 - **[Schermbeveiliging]**: hiermee schakelt u de screensaver op de home cinema in wanneer er gedurende 10 minuten geen activiteit is.
 - **[Automatisch stand-by]**: hiermee schakelt de home cinema over op de stand-bymodus wanneer er gedurende 18 minuten geen activiteit is. Deze timer werkt alleen wanneer het afspelen van een disc of USB-apparaat is gepauzeerd of gestopt.

- **[Sleeptimer]**: hiermee stelt u de duur van de sleeptimer in, zodat de home cinema naar stand-by overschakelt na de opgegeven tijdsduur.

- 4 Selecteer **[OK]** en druk op **OK** om te bevestigen.
↳ De standaardinstellingen van de home cinema worden opnieuw ingesteld, met uitzondering van bepaalde instellingen zoals het kinderslot en de DivX VOD-registratiecode.

Luidsprekerinstellingen

- 1 Druk op **⬆** (Startpagina).
- 2 Selecteer **[Configuratie]** en druk vervolgens op **OK**.
- 3 Selecteer **[Geavanceerd]** en druk vervolgens op **OK**.
- 4 Druk op de **Navigatietoetsen** en **OK** om te selecteren en te wijzigen:
 - **[Beter geluid]**: selecteer **[Aan]** om audiopostprocessing door de luidspreker in te schakelen en schakel karaoke-instellingen in (als uw apparaat karaoke ondersteunt). Als u de oorspronkelijke audio van de disc wilt afspelen, selecteer dan **[Uit]**.



Tip

- Schakel audiopostprocessing in voordat u een voorgeprogrammeerde geluidsmodus kiest. (zie 'Geluidsmodus' op pagina 25)

Standaardinstellingen herstellen

- 1 Druk op **⬆** (Startpagina).
- 2 Selecteer **[Configuratie]** en druk vervolgens op **OK**.
- 3 Selecteer **[Geavanceerd]** > **[Standaardwaarden herstellen]** en druk vervolgens op **OK**.

6 Software bijwerken

Philips werkt continu aan de verbetering van zijn producten. Om de beste functies en ondersteuning te ontvangen, werkt u uw home cinema bij met de laatste software.

Vergelijk de versie van uw huidige software met de nieuwste versie op www.philips.com/support. Als de huidige versie lager is dan de nieuwste versie die verkrijgbaar is op de ondersteuningswebsite van Philips, voer dan een upgrade van uw home cinema uit met de nieuwste software.

! Let op

- Installeer geen oudere softwareversie dan de huidige versie op het apparaat. Philips is niet aansprakelijk voor problemen veroorzaakt door verouderde software.

De softwareversie controleren

Controleer de versie van de huidige software die op uw home cinema is geïnstalleerd.

- 1 Druk op **▲** (Startpagina).
- 2 Selecteer **[Configuratie]** en druk vervolgens op **OK**.
- 3 Selecteer **[Geavanceerd]** > **[Versie-informatie]**.
↳ De softwareversie wordt weergegeven.

De software bijwerken via USB

Wat hebt u nodig

- Een USB-stick die FAT- of NTFS-geformatteerd is en ten minste 256 MB geheugenruimte heeft. Gebruik geen USB harde schijf.
- Een computer met internettoegang.
- Een archiveringsprogramma dat het .zip-bestandsformaat ondersteunt.

Stap 1: de meest recente software downloaden


- 1 Sluit een USB-stick aan op uw computer.
- 2 Ga met uw webbrowser naar www.philips.com/support.
- 3 Zoek uw product op de ondersteuningswebsite van Philips en zoek vervolgens de **Software en drivers**.
↳ De software-update is verkrijgbaar als zip-bestand.
- 4 Sla het zip-bestand op in de hoofddirectory van uw USB-stick.
- 5 Gebruik het archiefprogramma om het software-updatebestand in de hoofdmap uit te pakken.
↳ De bestanden worden uitgepakt in de map **UPG** van uw USB-stick.
- 6 Verwijder de USB-stick uit de computer.

Stap 2: de software bijwerken


! Let op

- Schakel de home cinema niet uit en verwijder de USB-stick niet tijdens de update.

- 1 Plaats de USB-stick met het gedownloadte bestand in uw home cinema.
 - Controleer of het discstation gesloten is en of er geen disc in zit.

- 2 Druk op  (Startpagina).
- 3 Selecteer [Configuratie] en druk vervolgens op **OK**.
- 4 Selecteer [Geavanceerd] > [Software-update] > [USB].
- 5 Volg de instructies op het scherm om de update te starten.
 - ↳ Het bijwerkproces is na ongeveer 5 minuten voltooid.

Software via internet bijwerken

- 1 Sluit uw home cinema aan op een thuisnetwerk met snel internet (zie 'Een thuisnetwerk opzetten en instellen' op pagina 11).
- 2 Druk op  (Startpagina).
- 3 Selecteer [Configuratie] en druk vervolgens op **OK**.
- 4 Selecteer [Geavanceerd] > [Software-update] > [Netwerk].
 - ↳ Als upgrademedia worden gevonden, wordt u gevraagd of u de update wilt starten of annuleren.
 - ↳ Het downloaden van het upgradebestand kan lang duren. Dit hangt af van de kwaliteit van uw thuisnetwerk.
- 5 Volg de instructies op het scherm om de update te starten.
 - ↳ Het bijwerkproces is na ongeveer 5 minuten voltooid.
 - ↳ Zodra de handleiding is bijgewerkt, schakelt de home cinema automatisch uit en weer in. Als dat niet het geval is, koppelt u het netsnoer enkele seconden los en sluit u het daarna weer aan.

7 Productspecificaties

Opmerking

- Specificaties en ontwerp kunnen zonder kennisgeving vooraf worden gewijzigd.

Regiocodes

Op het typeplaatje op de achterzijde of onderkant van de home cinema ziet u welke regio wordt ondersteund.

Land	DVD	BD
Europa, Verenigd Koninkrijk	 	

Media-indelingen

- AVCHD, BD, BD-R/BD-RE, BD-Video, DVD-Video, DVD+R/+RW, DVD-R/-RW, DVD+R/-R DL, CD-R/CD-RW, audio-CD, video-CD/SVCD, afbeeldingsbestanden, MP3-media, WMA-media, DivX Plus HD-media, USB-opslagapparaat

Bestandsindelingen

- Audio:
 - .aac, .mka, .mp3, .wma, .wav, .m4a, .flac, .ogg
- Video:
 - .avi, .divx, .mp4, .m4v, .ts, .mov, .mkv, .asf, .wmv, .m2ts, .mpg, .mpeg, .3gp
- Foto: .jpg, .gif, .png

Bluetooth

- Bluetooth-profielen: A2DP
- Bluetooth-versie: 2.1 + EDR

Audio-indelingen

Uw home cinema ondersteunt de volgende audiobestanden.

Uitbrei- ding	Bak	Audiocodec	Bitsnelheid
.mp3	MP3	MP3	Max. 320 kbps
.wma	ASF	WMA	Max. 192 kbps
		WMA Pro	Max. 768 kbps
.aac	AAC	AAC, HE-AAC	Max. 192 kbps
.wav	WAV	PCM	27,648 Mbps
.m4a	MKV	AAC	192 kbps
		ALAC	Max. 192 kHz samplefrequentie
.mka	MKA	PCM	27,648 Mbps
		AC-3	640 kbps
		DTS-kern	1,54 Mbps
		MPEG	912 kbps
		MP3	Max. 320 kbps
		WMA	Max. 192 kbps
		WMA Pro	Max. 768 kbps
		AAC, HE-AAC	Max. 192 kbps
.flac	FLAC	FLAC	Max. 24 bits per sample
.ogg	OGG	Vorbis	Variabele bitsnelheid, maximale blok grootte 4096
		FLAC	Max. 192 kHz samplefrequentie
		OGGPCM	Geen beperkingen
		MP3	Max. 320 kbps

Videoformaten

Als u een High Definition-TV hebt, kunt u op uw home cinema videobestanden met de volgende specificaties afspelen:

- Resolutie: 1920 x 1080 pixels bij
- Framesnelheid: 6~ 30 frames per seconde.

.avi-bestanden in AVI-indeling (of .ts-bestanden in TS-indeling)

Audiocodec	Videocodec	Bitsnelheid
PCM, AC-3, DTS-kern, MP3, WMA, DD+	DivX 3.11, DivX 4.x, DivX 5.x, DivX 6.x	Max. 10 Mbps
	MPEG 1, MPEG 2	40 Mbps
	MPEG 4 SP/ASP	38,4 Mbps
	H.264/AVC tot HiP@5.1	25 Mbps
	WMV9	45 Mbps

.divx-bestanden in AVI-indeling

Audiocodec	Videocodec	Bitsnelheid
PCM, AC-3, DTS-kern, MP3, WMA, DD+	DivX 3.11, DivX 4.x, DivX 5.x, DivX 6.x	Max. 10 Mbps

.mp4- of .m4v-bestanden in MP4-indeling

Audiocodec	Videocodec	Bitsnelheid
AC-3, MPEG, MP3, AAC, HE-AAC, DD+	MPEG 1, MPEG 2	40 Mbps
	MPEG 4 ASP	38,4 Mbps
	H.264/AVC tot HiP@5.1	25 Mbps

.mov-bestanden in MOV-container

Audiocodec	Videocodec	Bitsnelheid
AC-3, MPEG, MP3, AAC, HE-AAC	MPEG 1, MPEG 2	40 Mbps
	MPEG 4 ASP	38,4 Mbps
	H.264/AVC tot HiP@5.1	25 Mbps

.mkv-bestanden in MKV-indeling

Audiocodec	Videocodec	Bitsnelheid
PCM, AC-3, DTS-kern, MPEG, MP3, WMA, AAC, HE-AAC, DD+, FLAC	DivX Plus HD	30 Mbps
	MPEG 1, MPEG 2	40 Mbps
	MPEG 4 ASP	38,4 Mbps
	H.264/AVC tot HiP@5.1	25 Mbps
	WMV9	45 Mbps

.m2ts-bestanden in MKV-container

Audiocodec	Videocodec	Bitsnelheid
PCM, AC-3, DTS core, MPEG, MP3, WMA, AAC, HE-AAC, DD+	MPEG 1, MPEG 2	40 Mbps
	MPEG 4 ASP	38,4 Mbps
	H.264/AVC tot HiP@5.1	25 Mbps
	WMV9	45 Mbps

.asf- en .wmv-bestanden in ASF-bestand

Audiocodec	Videocodec	Bitsnelheid
PCM, AC-3, MP3, WMA, DD+	MPEG 4 ASP	38,4 Mbps
	H.264/AVC tot HiP@5.1	25 Mbps
	WMV9	45 Mbps

.mpg- en .mpeg-bestanden in PS-bestand

Audiocodec	Videocodec	Bitsnelheid
PCM, DTS core, MPEG, MP3	MPEG 1, MPEG 2	40 Mbps

.3gp-bestanden in 3GP-container

Audiocodec	Videocodec	Bitsnelheid
AAC, HE- AAC	MPEG 4 ASP	38,4 Mbps
	H.264/AVC tot HiP@5.1	25 Mbps max.

Versterker

- Totaal uitgangsvermogen:
500 W RMS (10% THD)
- Frequentierespons: 20 Hz - 20 kHz / ± 3 dB
- Signaal-ruisverhouding:
> 65 dB (CCIR) / (Klasse A)
- Invoerspecificaties:
 - AUX: 2 V
 - AUDIO IN: 1 V

Video

- Signaalsysteem: PAL/NTSC
- HDMI-uitgang: 480i/576i, 480p/576p, 720p, 1080i, 1080p, 1080p24

Audio

- S/PDIF digitale audio-ingang:
 - Coaxiaal: IEC 60958-3
 - Optisch: TOSLINK
- Samplingfrequentie:
 - MP3: 32 kHz, 44,1 kHz, 48 kHz
 - WMA: 44,1 kHz, 48 kHz
- Constante bitsnelheid:
 - MP3: 32 kbps - 320 kbps
 - WMA: 48 kbps - 192 kbps

Radio

- Frequentiebereik:
 - Europa/Rusland/China:
FM 87,5 - 108 MHz (50 kHz)
 - Azië Pacific/Latijns-Amerika:
FM 87,5 - 108 MHz (50/100 kHz)
- Signaal-ruisverhouding: FM 50 dB
- Frequentierespons:
FM 180 Hz - 12,5 kHz / ± 3 dB

USB

- Compatibiliteit: snelle USB (2.0)
- Klasseondersteuning: USB MSC (Mass Storage Class)
- Bestandssysteem: FAT16, FAT32, NTFS
- USB-poort: 5 V $\overline{=}$, 1 A

Apparaat

- Voeding:
 - Europa/China: 220 - 240 V~, 50 Hz
 - Latijns-Amerika/Azië (Oceanië): 110-127/220-240 V~, 50-60 Hz
 - Rusland/India: 220 - 240 V~, 50 Hz
- Energieverbruik: 160 W
- Stroomverbruik in stand-by: \leq 0,5 W
- Afmetingen (b x h x d): 435 x 58 x 291 mm
- Gewicht: 2,66 kg
- Gebruikstemperatuur en vochtigheid: 0 °C tot 45 °C, 5% tot 90% vochtigheid voor alle klimaten
- Opslagtemperatuur en vochtigheid: -40 °C tot 70 °C, 5% tot 95%

Subwoofer

- Uitgangsvermogen: 166 W RMS (10% THD)
- Impedantie: 3 ohm
- Luidsprekerdrivers: woofer van 165 mm (6,5 inch)
- Afmetingen (b x h x d): 237 x 293 x 308 mm
- Gewicht: 3,8 kg
- Kabellengte: 3 m

Luidsprekers

- Uitgangsvermogen: 2 x 166 W RMS (10% THD)
- Luidsprekerimpedantie: 3 ohm
- Luidsprekerdrivers: 78 mm (3 inch) met volledig bereik
- Afmetingen (b x h x d): 100 x 193 x 125 mm

- Gewicht: 0,65 kg per stuk
- Kabellengte: 3 m

Batterijen van de afstandsbediening

- 2 x AAA-R03-1,5 V

Laser

- Lasertype (diode): InGaN/AlGaIn (BD), AlGaInP (DVD/CD)
- Golf lengte: 405 +7 nm/-7 nm (BD), 655 +10 nm/-10 nm (DVD), 790 +10 nm/-20 nm (CD)
- Uitgangsvermogen (maximaal vermogen): 20 mW (BD), 6 mW (DVD), 7 mW (CD)

Stand-byinformatie

- Wanneer het product 18 minuten inactief is, schakelt het automatisch over naar stand-by of de stand-by van het netwerk.
- Het energieverbruik in stand-by of de stand-by van het netwerk is minder dan 0,5 W.
- Als u de Bluetooth-verbinding wilt deactiveren, houd dan de Bluetooth-knop op de afstandsbediening ingedrukt.
- Als u de Bluetooth-verbinding wilt activeren, schakel dan de Bluetooth-verbinding op uw Bluetooth-apparaat in, of schakel de Bluetooth-verbinding in via de NFC-tag (indien beschikbaar).

8 Problemen oplossen



Waarschuwing

- Risico op elektrische schok. Verwijder de behuizing van het apparaat nooit.

Probeer het apparaat nooit zelf te repareren. Hierdoor wordt de garantie ongeldig. Als u problemen hebt bij het gebruik van dit product, controleer dan het volgende voordat u om service vraagt. Als het probleem zich nog steeds voordoet, gaat u voor ondersteuning naar www.philips.com/support.

Apparaat

De knoppen van de home cinema werken niet.

- Haal de stekker van de home cinema enkele minuten uit het stopcontact en steek de stekker er weer in.
- Zorg ervoor dat de aanraakknoppen niet in contact staan met geleidende materialen zoals water, metaal enz.

Beeld

Geen beeld.

- Controleer of de TV naar de juiste bron voor de home cinema is geschakeld.

Geen beeld op een TV die is aangesloten via HDMI.

- Gebruik een High Speed HDMI-kabel om de home cinema en de TV te verbinden. Sommige standaard HDMI-kabels hebben mogelijk tot gevolg dat sommige beelden, 3D-video en Deep Color niet goed worden weergegeven.
- Controleer of de HDMI-kabel niet defect is. Als de kabel defect is, vervang deze dan door een nieuwe kabel.

- Druk op **↑** (**Startpagina**) en dan op **731** op de afstandsbediening om de standaardbeeldresolutie te herstellen.
- Wijzig de instelling voor HDMI-video of wacht 10 seconden zodat het apparaat zich automatisch herstelt (zie 'Beeld- en video-instellingen' op pagina 26).

Disc speelt geen High Definition-video af.

- Controleer of de disc High Definition-video bevat.
- Controleer of de TV High Definition-video ondersteunt.
- Gebruik een HDMI-kabel voor de aansluiting op de TV.

Geluid

Geen geluid uit home cinema-luidsprekers.

- Sluit de audiokabel van uw home cinema aan op uw TV of andere apparaten. U hebt echter geen afzonderlijke audioaansluiting nodig als de home cinema en TV met een **HDMI ARC**-aansluiting zijn verbonden.
- Stel het geluid in voor het verbonden apparaat (zie 'Audio instellen' op pagina 11).
- Herstel de fabriekinstellingen van uw home cinema (zie 'Standaardinstellingen herstellen' op pagina 28) en schakel deze vervolgens uit en weer in.
- Druk op uw home cinema herhaaldelijk op **SOURCE** om de juiste audio-ingang te selecteren.

Vervormd geluid of echo.

- Als u audio van de TV via de home cinema afspeelt, controleer dan of het geluid van de TV gedempt is.

Beeld en geluid zijn niet synchroon.

- 1) Druk op **III**.
- 2) Druk op de **Navigatietoetsen** (links/rechts) om **[Audio sync]** te selecteren en druk vervolgens op **OK**.
- 3) Druk op de **Navigatietoetsen** (omhoog/omlaag) om het geluid met het beeld te synchroniseren.

Afspelen


Er kan geen disc worden afgespeeld.

- Reinig de disc.
- Controleer of de home cinema het type disc ondersteunt (zie 'Media-indelingen' op pagina 30).
- Controleer of de home cinema de regio-code van de disc ondersteunt (zie 'Regiocodes' op pagina 30).
- Controleer bij DVD±RW's of DVD±R's of deze zijn gefinaliseerd.

Er kan geen DivX-bestand worden afgespeeld.

- Controleer of het DivX-bestand met de DivX-encoder is gecodeerd in 'Home Cinema Profile'.
- Zorg ervoor dat het DivX-bestand volledig is.

DivX wordt niet goed weergegeven.

- Zorg ervoor dat de naam van het ondertitelingsbestand overeenkomt met de naam van de film (zie 'Ondertiteling' op pagina 17).
- Selecteer de juiste tekenset:
 - 1) Druk op 
 - 2) Selecteer **[Tekenset]**.
 - 3) Selecteer de ondersteunde tekenset.
 - 4) Druk op **OK**.

De inhoud van een USB-opslagapparaat kan niet worden gelezen.

- Zorg ervoor dat de indeling van het USB-opslagapparaat compatibel is met de home cinema.
- Zorg ervoor dat het bestandssysteem op het USB-opslagapparaat wordt ondersteund door de home cinema.

Het symbool voor 'Geen invoer' of 'x' wordt op de TV weergegeven.

- De bewerking is niet mogelijk.

EasyLink werkt niet.

- Controleer of de home cinema is aangesloten op een EasyLink-TV van Philips en of de EasyLink-optie is ingeschakeld (zie 'EasyLink (HDMI-CE-bediening) instellen' op pagina 10).
- De naam van de HDMI CEC van de TV kan per fabrikant verschillen. Raadpleeg de gebruikershandleiding van de TV om te zien hoe deze moet worden ingeschakeld.

Wanneer u de TV inschakelt, schakelt de home cinema automatisch in.

- Dit is normaal wanneer u gebruikmaakt van Philips EasyLink (HDMI-CEC). Als u uw home cinema onafhankelijk wilt gebruiken, dient u EasyLink uit te schakelen.

Ik heb geen toegang tot BD-Live-functies.

- Controleer of de home cinema is aangesloten op het netwerk (zie 'Een thuisnetwerk opzetten en instellen' op pagina 11).
- Controleer of het netwerk is ingesteld (zie 'Een thuisnetwerk opzetten en instellen' op pagina 11).
- Controleer of de Blu-ray Disc BD-Live-functies ondersteunt.
- Wis de geheugenopslag (zie 'BD-Live op Blu-ray' op pagina 15).

Mijn 3D-video wordt in 2D weergegeven.

- Controleer of uw home cinema via een HDMI-kabel is aangesloten op een 3D-TV.
- Controleer of de disc een Blu-ray 3D Disc is en of de optie voor Blu-ray 3D-video is ingeschakeld (zie 'BD-Live op Blu-ray' op pagina 15).

Het TV-schermbild is zwart wanneer u een Blu-ray 3D-video of een tegen kopiëren beveiligde DivX-video afspeelt.

- Controleer of de home cinema via een HDMI-kabel is aangesloten.
- Schakel de TV over naar de correcte HDMI-bron.

Er kan geen video worden gedownload vanaf een onlinevideotheek.

- Controleer of de home cinema via een HDMI-kabel is aangesloten.
- Controleer of het USB-opslagapparaat is geformatteerd en genoeg geheugen heeft om de video te downloaden.
- Controleer of u voor de video hebt betaald en de huurperiode nog niet is afgelopen.
- Controleer of de netwerkverbinding goed werkt (zie 'Een thuisnetwerk opzetten en instellen' op pagina 11).
- Ga naar de videotheekwebsite voor meer informatie.

Bluetooth

Een apparaat kan geen verbinding maken met de home cinema.

- Het apparaat biedt geen ondersteuning voor de compatibele profielen die door de home cinema worden vereist.
- De Bluetooth-functie van het apparaat is niet ingeschakeld. Zie de handleiding van het apparaat voor informatie over het inschakelen van deze functie.
- Het apparaat is niet correct verbonden. Maak verbinding met het apparaat. (zie 'Audio afspelen via Bluetooth' op pagina 16)
- De home cinema is al aangesloten op een ander Bluetooth-apparaat. Verbreek de verbinding met het verbonden apparaat en probeer het opnieuw.

De afspreekwaliteit van een aangesloten Bluetooth-apparaat is slecht.

- De Bluetooth-ontvangst is slecht. Plaats het apparaat dichterbij de home cinema of verwijder obstakels tussen het apparaat en de home cinema.

De verbinding met het aangesloten apparaat wordt voortdurend in- en uitgeschakeld.

- De Bluetooth-ontvangst is slecht. Plaats het apparaat dichterbij de home cinema of verwijder obstakels tussen het apparaat en de home cinema.
- Schakel de Wi-Fi-functie op het Bluetooth-apparaat uit om interferentie te vermijden.
- Bij sommige apparaten wordt de Bluetooth-verbinding automatisch uitgeschakeld om energie te besparen. Dit betekent niet dat er zich een storing in de home cinema voordoet.

NFC

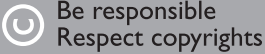
Een apparaat kan geen NFC-verbinding maken met de home cinema.

- Controleer of het apparaat NFC ondersteunt.
- Controleer of NFC is ingeschakeld op het apparaat (raadpleeg de gebruikershandleiding van het apparaat voor meer informatie).
- Tik met het NFC-apparaat op de **NFC**-tag van de home cinema om de apparaten te koppelen.

9 Kennisgeving

Dit gedeelte bevat wettelijke kennisgevingen en berichten betreffende handelsmerken.

Copyright



In dit product is technologie voor kopieerbeveiliging verwerkt die beschermd wordt door Amerikaanse octrooien en andere intellectuele eigendomsrechten van Rovi Corporation. Het is verboden het apparaat te decompileren of te demonteren.

Dit product bevat eigendoms technologie onder vergunning van Verance Corporation en is beschermd door het Amerikaanse Patent 7.369.677 en andere patenten die in de VS en de rest van de wereld afgegeven en in aanvraag zijn, alsook door auteursrechten en handelsgeheimen voor bepaalde aspecten van dit soort technologie. Cinavia is een handelsmerk van Verance Corporation. Auteursrecht 2004-2013 Verance Corporation. Alle rechten voorbehouden door Verance. Nabouwen of demontage is verboden.

Mededeling van Cinavia

Dit product maakt gebruik van Cinavia technologie om het gebruik van onbevoegde kopieën van een aantal voor de handel gemaakte films en video's en hun soundtracks te beperken. Wanneer verboden gebruik van een onbevoegde kopie ontdekt wordt, verschijnt er een bericht en wordt het afspelen of kopiëren onderbroken.

Meer informatie over Cinavia technologie is verkrijgbaar bij het Cinavia Online Klanteninformatiecentrum op <http://www.cinavia.com>. Indien u aanvullende informatie over Cinavia per post wenst te ontvangen, stuur dan een briefkaart met uw

postadres aan: Cinavia Consumer Information Center, P.O. Box 86851, San Diego, CA, 92138, USA.

Open source-software

U kunt bij Philips Electronics Singapore een kopie van de volledige versie van de bijbehorende broncode aanvragen voor de met copyright beschermde open source-softwarepakketten die in dit product zijn gebruikt en waarvoor deze levering is vereist volgens de respectieve licenties. Dit aanbod is geldig tot drie jaar na aankoop van het product voor iedereen die deze informatie ontvangt. Stuur uw aanvraag van de broncode in het Engels met het producttype naar open.source@philips.com. Als u liever niet via e-mail contact opneemt of als u binnen twee weken geen ontvangstbevestiging hebt gekregen van uw e-mail naar dit e-mailadres, kunt u schriftelijk en in het Engels contact opnemen via "Open Source Team, Philips Intellectual Property & Standards, P.O. Postbus 220, 5600 AE Eindhoven, Nederland". Als u geen ontvangstbevestiging van uw brief krijgt, kunt u een e-mail sturen naar het bovenstaande e-mailadres. De inhoud van de licenties en ontvangstbevestigingen voor open source-software van dit product, vindt u in een aparte folder.

Compliance

CE 0560

Dit product voldoet aan de vereisten met betrekking tot radiostoring van de Europese Unie. Philips Consumer Lifestyle verklaart hierbij dat dit product voldoet aan de essentiële vereisten en andere relevante bepalingen van richtlijn 1999/5/EG. U kunt de conformiteitsverklaring lezen op www.p4c.philips.com.

10 Taalcode

Abkhazian	6566	Inupiaq	7375	Pushto	8083
Afar	6565	Irish	7165	Russian	8285
Afrikaans	6570	Íslenska	7383	Quechua	8185
Amharic	6577	Italiano	7384	Raeto-Romance	8277
Arabic	6582	Ivrit	7269	Romanian	8279
Armenian	7289	Japanese	7465	Rundi	8278
Assamese	6583	Javanese	7486	Samoan	8377
Avestan	6569	Kalaallisut	7576	Sango	8371
Aymara	6589	Kannada	7578	Sanskrit	8365
Azerhijani	6590	Kashmiri	7583	Sardinian	8367
Bahasa Melayu	7783	Kazakh	7575	Serbian	8382
Bashkir	6665	Kernewek	7587	Shona	8378
Belarusian	6669	Khmer	7577	Shqip	8381
Bengali	6678	Kinyarwanda	8287	Sindhi	8368
Bihari	6672	Kirghiz	7589	Sinhalese	8373
Bislama	6673	Komi	7586	Slovensky	8373
Bokmål, Norwegian	7866	Korean	7579	Slovenian	8376
Bosanski	6683	Kuanyama; Kwanyama	7574	Somali	8379
Brezhoneg	6682	Kurdish	7585	Sotho; Southern	8384
Bulgarian	6671	Lao	7679	South Ndebele	7882
Burmese	7789	Latina	7665	Sundanese	8385
Castellano, Español	6983	Latvian	7686	Suomi	7073
Catalán	6765	Letzeburgesch;	7666	Swahili	8387
Chamorro	6772	Limburgan; Limburger	7673	Swati	8383
Chechen	6769	Lingala	7678	Svenska	8386
Chewa; Chichewa; Nyanja	7889	Lithuanian	7684	Tagalog	8476
中文	9072	Luxembourgish;	7666	Tahitian	8489
Chuang; Zhuang	9065	Macedonian	7775	Tajik	8471
Church Slavic; Slavonic	6785	Malagasy	7771	Tamil	8465
Chuvash	6786	Magyar	7285	Tatar	8484
Corsican	6779	Malayalam	7776	Telugu	8469
Česky	6783	Maltese	7784	Thai	8472
Dansk	6865	Manx	7186	Tibetan	6679
Deutsch	6869	Maori	7773	Tigrinya	8473
Dzongkha	6890	Marathi	7782	Tonga (Tonga Islands)	8479
English	6978	Marshallese	7772	Tsonga	8483
Esperanto	6979	Moldavian	7779	Tswana	8478
Estonian	6984	Mongolian	7778	Swati	8482
Euskara	6985	Nauru	7865	Türkçe	8475
Ελληνικά	6976	Navaho; Navajo	7886	Türkmen	8487
Faroese	7079	Ndebele, North	7868	Uighur	8571
Français	7082	Ndebele, South	7882	Ukrainian	8575
Frysk	7089	Ndonga	7871	Urdu	8582
Fijian	7074	Nederlands	7876	Uzbek	8590
Gaelic; Scottish Gaelic	7168	Nepali	7869	Vietnamese	8673
Gallegan	7176	Norsk	7879	Volapuk	8679
Georgian	7565	Northern Sami	8369	Walloon	8765
Gikuyu; Kikuyu	7573	North Ndebele	7868	Welsh	6789
Guarani	7178	Norwegian Nynorsk;	7878	Wolof	8779
Gujarati	7185	Occitan; Provençal	7967	Xhosa	8872
Hausa	7265	Old Bulgarian; Old Slavonic	6785	Yiddish	8973
Herero	7290	Oriya	7982	Yoruba	8979
Hindi	7273	Oromo	7977	Zulu	9085
Hiri Motu	7279	Ossetian; Ossetic	7983		
Hrwatski	6779	Pali	8073		
Ido	7379	Panjabi	8065		
Interlingua (International)	7365	Persian	7065		
Interlingue	7365	Polski	8076		
Inuktitut	7385	Português	8084		

11 Index

2

2e audiotaal	15
2e ondertiteltaal	15

3

3D kijken	14
3D-disc in 2D-modus	14
3D-veiligheid	4
3D-video	14

5

5.1-luidsprekers	7
------------------	---

A

aansluiten op TV	8
aansluitingen	6
afbeeldingen en geluid synchroniseren	14
afbeeldingsopties	19
afspelen met één druk op de knop	11
afspelen, disc	14
afspelen, vanaf PC	24
afspelen, vanaf USB-opslagapparaat	18
afstandsbediening	5
apparaat	4
apparaatnaam	12
audio van andere apparaten	9
audioaansluiting (HDMI ARC)	8
audio-indelingen	31
audio-instellingen	27
audio-opties	18
audiopostprocessing	28
automatisch volume	25
automatische stand-by	27

B

batterijen	33
BD-Live	15
bedieningsknoppen (disc)	14

bedieningsknoppen (USB)	14
beeldinstellingen	26
beeldresolutie	26
bestandsindelingen	30
bijwerken, software (via internet)	30
Bluetooth	16
Blu-ray	14
Bonusweergave	15

D

deep color	26
dia-animatie	19
diapresentaties met muziek	19
disc uitwerpen	4
discmenu	26
display	27
DivX	17

E

EasyLink (HDMI-CEC)	10
energie-instellingen	27

F

fabrieksinstellingen	28
frequentierooster	20

G

geavanceerde instellingen	28
gegevensbestanden	17
geluid	24

H

HDMI ARC	8
HDMI CEC	10
HDMI-audio	27
helderheid	27
herhalen	18
hoofdmenu	13

I

internet	11
----------	----

K	
kinderslot	27

L	
luidsprekerpositie	7
luidsprekerspecificaties	30

M	
media delen	22
media-indelingen	30
menutaal	26
met één druk op de knop naar stand-by	11
milieu	3

N	
nachtmodus	27
netwerk	11
NFC	16

O	
ondertiteling, positie	27
ondertitels automatisch verschuiven	27
opties	18

P	
PBC (Playback Control)	27
picture-in-picture	15
problemen oplossen (afspelen)	35
problemen oplossen (foto)	34
problemen oplossen (geluid)	34

R	
radio	20
recycling	3
regiocodes	30

S	
shuffle	18
sluimerschakelaar	27

software-update	29
softwareversie	29
standaardinstellingen	28
surround-effect	25

T	
taal audio	26
taal disc	26
taal ondertitels	26
taalcode	38
tekenset	17
thuisnetwerk	11

U	
USB-opslagapparaat	18

V	
vast netwerk	12
VCD	27
verbeterd geluid	28
versterker	32
verwijdering	3
videoaansluiting (HDMI ARC)	8
videoaansluiting (standaard-HDMI)	9
video-indelingen	32
video-instellingen	26
video-opties	18
VOD-code (DivX)	17
voorgeprogrammeerde geluidsmodus	25
voorkeur	26

W	
wachtwoord wijzigen	27
wissen, BD-Live-geheugen	15



“Blu-ray 3D™” and “Blu-ray 3D™” logo are trademarks of Blu-ray Disc Association.



‘DVD Video’ is a trademark of DVD Format/Logo Licensing Corporation.



Oracle and Java are registered trademarks of Oracle and/or its affiliates. Other names may be trademarks of their respective owners.



For DTS patents, see <http://patents.dts.com>. Manufactured under license from DTS Licensing Limited. DTS, the Symbol, & DTS and the Symbol together are registered trademarks, and DTS 2.0+Digital Out is a trademark of DTS, Inc. © DTS, Inc. ALL Rights Reserved.



Manufactured under license from Dolby Laboratories. Dolby and the double-D symbol are trademarks of Dolby Laboratories.



DivX®, DivX Certified®, DivX Plus® HD and associated logos are trademarks of Rovi Corporation or its subsidiaries and are used under license.

ABOUT DIVX VIDEO: DivX® is a digital video format created by DivX, LLC, a subsidiary of Rovi Corporation. This is an official DivX

Certified® device that plays DivX video. Visit divx.com for more information and software tools to convert your files into DivX videos. ABOUT DIVX VIDEO-ON-DEMAND: This DivX Certified® device must be registered in order to play purchased DivX Video-on-Demand (VOD) movies. To obtain your registration code, locate the DivX VOD section in your device setup menu. Go to vod.divx.com for more information on how to complete your registration.

DivX Certified® to play DivX® and DivX Plus® HD (H.264/MKV) video up to 1080p HD including premium content.



The terms HDMI and HDMI High-Definition Multimedia Interface, and the HDMI Logo are trademarks or registered trademarks of HDMI Licensing LLC in the United States and other countries.



The Bluetooth® word mark and logos are registered trademarks owned by Bluetooth SIG, Inc. and any use of such marks by Philips is under license. Other trademarks and trade names are those of their respective owners.



The N Mark is a trademark of NFC Forum, Inc. in the United States and in other countries.





Specifications are subject to change without notice
© 2014 Koninklijke Philips N.V. All rights reserved.
Trademarks are the property of Koninklijke Philips N.V. or their respective owners.

HTB3280G_12_UM_V3.0

