

Registreer uw product en krijg ondersteuning op
www.philips.com/welcome

Nederlands

XEL SIS DIGITAL ID

Type HD8946
SUP 038Z

GEBRUIKSAANWIJZING



LEES DEZE INSTRUCTIES AANDACHTIG DOOR VOORDAT U HET APPARAAT IN GEBRUIK NEEMT.

NL

CE

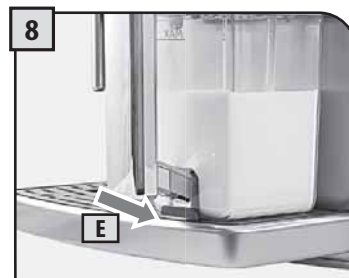
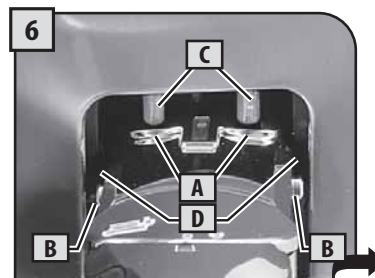
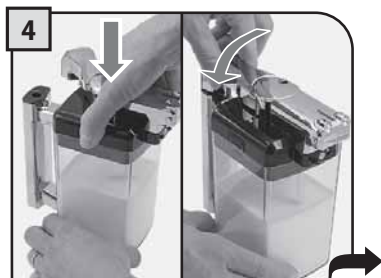
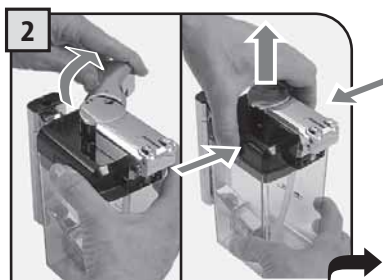
PHILIPS
 **Saeco**

II MONTAGESHEMA VAN DE KAN

Voor het juiste gebruik van de kan wordt verwezen naar de aanwijzingen beschreven op pag.12.

Het onderhoud van de circuits van de kan wordt beschreven op pag.42.

De demontage en de reigiging van de onderdelen wordt beschreven op pag.47.



VERZEKER U VAN EEN GOEDE REINIGING, ZOWEL BIJ HET EERSTE GEBRUIK ALS NA EEN LANGERE PERIODE VAN STILSTAND. DE PERFECTE HYGIËNE EN REINIGING VAN DE KAN GARANDEERT EEN GOEDE WERKING EN VOORKOMT HET TOENEMEN VAN BACTERIËLE LADINGEN DIE SCHADELIJK ZIJN VOOR DE GEZONDHEID.

ALGEMEEN	2
APPARAAT - BEDIENINGSPANEEL	3
INSTALLATIE	4
OPSTARTEN VAN DE MACHINE	4
TAAL INSTELLEN	5
METING VAN DE WATERHARDHEID	5
INGEBRUIKNAME - GEBRUIK NA EEN PERIODE VAN STILSTAND	6
WATERFILTER INTENZA	7
INSTELLINGEN	8
GEBRUIKER KIEZEN	8
SAECO ADAPTING SYSTEM	9
KOFFIEMOLEN INSTELLEN	9
(OPTI-DOSE) INDICATIE HOEVEELHEID TE MALEN KOFFIE	10
INSTELLING VAN DE HOOGTE VAN DE SCHENKINRICHTING	10
BODY VAN DE KOFFIE	11
STAND-BY	11
GEBRUIK VAN DE MELKKAN	12
KOFFIEAFGIFTE	14
ESPRESSO / LANGE ESPRESSO	14
AFGIFTE VAN DRANKEN MET VOORGEMALEN KOFFIE	15
CAPPUCCINO / LATTE MACCHIATO / KOFFIE VERKEERD	16
REINIGINGSCYCLUS: CLEAN	17
AFGIFTE VAN HEET WATER	18
"SPECIAL" PRODUCTEN	19
STOOMAFGIFTE	19
CAFFÈ AMERICANO	20
WARME MELK	20
ESPRESSO MACCHIATO	20
SNELLE PROGRAMMERING VAN DE HOEVEELHEID VAN DE DRANKEN	21
GEBRUIKERSMENU	22
DRANKMENU	28
MACHINEMENU	31
ONDERHOUD	38
REINIGING	44
ONDERHOUD TIJDENS DE WERKING	44
ALGEMENE REINIGING VAN DE MACHINE	45
REINIGING VAN DE CENTRALE KOFFIE-UNIT	46
REINIGING VAN MELKKAN	47
MONTAGE VAN DE MELKKAN	48
MELDINGEN VAN DE MACHINE	49
VEILIGHEIDSVOORSCHRIFTEN	51

ALGEMEEN

De koffiemachine is geschikt voor het bereiden van espressokoffie met gebruik van koffiebonen en is uitgerust met een systeem voor de afgifte van stoom en heet water. De behuizing van de machine, van een elegant design, is ontworpen voor huishoudelijk gebruik en is niet geschikt om continu in een professionele context te worden gebruikt.

Opgelet: we zijn niet verantwoordelijk voor eventuele schade in geval van:

- verkeerd gebruik dat niet in overeenstemming is met de beoogde doelen;
- reparaties die niet door erkende servicecentra uitgevoerd zijn;
- het onklaar maken van de voedingskabel;
- onklaar gemaakte onderdelen van de machine;
- gebruik van niet originele vervangingsonderdelen en accessoires;
- het niet ontkalken van de machine of het gebruiken van de machine beneden een temperatuur van 0°C;

IN DEZE GEVALLEN KOMT DE GARANTIE TE VERVALLEN.



DE WAARSCHUWINGSDRIEHOEK GEEFT ALLE BELANGRIJKE INSTRUCTIES AAN DIE VAN BELANG ZIJN VOOR DE VEILIGHEID VAN DE GEBRUIKER.

VOLG DEZE INSTRUCTIES NAUWGEZET OP TER VOORKOMING VAN ZWAAR LETSEL!

GEBRUIK VAN DEZE AANWIJZINGEN

Bewaar deze handleiding op een veilige plaats en leg deze bij de koffiemachine voor het geval dat iemand anders de machine gaat gebruiken. Neem voor nadere informatie of in geval van problemen contact op met één van de erkende servicecentra.

BEWAAR DEZE AANWIJZINGEN**AANWIJZINGEN VOOR HET ELEKTRISCHE SNOER**

- Het bijgeleverde elektrische snoer is vrij kort om te voorkomen dat het in elkaar draait of dat u er over struikelt.
- Let goed op bij het gebruik van verlengsnoeren.
Controleer bij gebruik van een verlengsnoer:
 - a. of het voltage dat vermeld staat op het verlengsnoer overeenkomt met het voltage van het huishoudapparaat;
 - b. of het voorzien is van een stekker met drie pennen en aarding (indien het snoer van het huishoudapparaat van dit type is);
 - c. of de kabel niet van het tafelblad af naar beneden hangt om struikelen te voorkomen.
- Gebruik geen meervoudige contactdozen.

TECHNISCHE GEGEVENS

Nominale spanning	Zie etiket op het apparaat
Nominaal vermogen	Zie etiket op het apparaat
Voeding	Zie etiket op het apparaat
Materiaal toestel	Thermoplastic/Metaal
Afmetingen (l x a x p)	280 x 370 x 420 mm
Gewicht	17 Kg
Snoerlengte	1200 mm
Bedieningspaneel	Front
Waterreservoir	1,6 liter - Uitneembaar
Inhoud koffiehoder	350 gram koffiebonen
Pompdruk	15 bar
Ketel	Roestvrij staal
Koffiemolen	Met keramische schijven
Inhoud gemalen koffie	7 - 10,5 g
Inhoud koffiediklade	circa 15
Veiligheidsinrichtingen	Veiligheidsventiel keteldruk – dubbele veiligheidsthermostaat

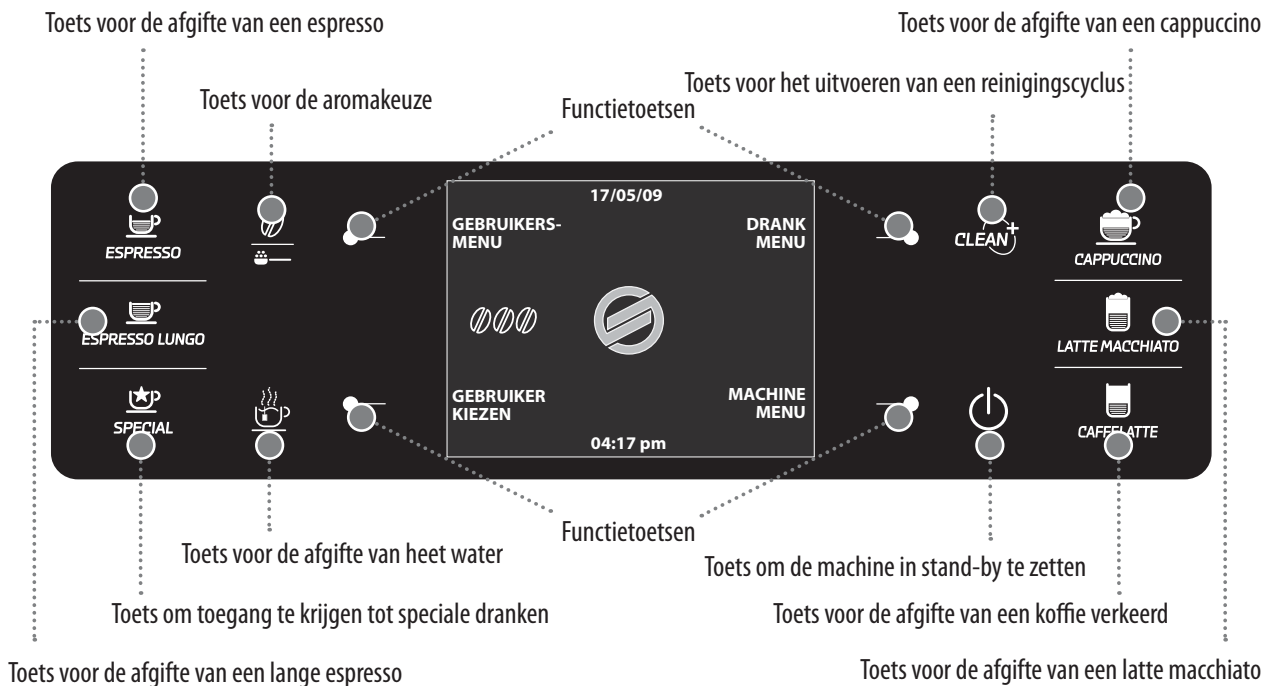
De verwijzingen van deze tabel zijn vermeld op het bijgevoegde kaartje, waar de onderdelen worden getoond.

ONDERDELEN VAN HET APPARAAT

- | | |
|---|--|
| 1 Waterreservoir + deksel | 15 Koffiediklade + beschermkap |
| 2 Kopjeswarmhoudplaat | 16 Druipbakje + deksel |
| 3 Vak voor voorgemalen koffie | 17 Knop voor opening van de deur |
| 4 Serviceklep | 18 Hoofdschakelaar |
| 5 SBS | 19 Kuipvormige aansluiting voor voedingskabel |
| 6 Heetwater-/stoompijpje | 20 Melkkan |
| 7 Vlotter "bak vol" | 21 Maatlepel voorgemalen koffie |
| 8 Koffiebonenreservoir met deksel | 22 Tester om de waterhardheid te testen |
| 9 Instelling maalfijnheid | 23 Smeermiddel voor de Centrale Koffie-unit |
| 10 Bedieningspaneel | 24 Ontkalkingsmiddel |
| 11 Aansluitingspunten voor de melkkan | 25 Tabletten voor reiniging Centrale Koffie-unit |
| 12 Koffieschenkinrichting | 26 Voedingskabel |
| 13 Lekbakje + rooster + steun met pakking | 27 Waterfilter "Intenza" |
| 14 Centrale koffie-unit | 28 Schoonmaakkwastje |
| | 29 Afdekdop voor aansluitingspunten voor de kan |
| | 30 DIGITAL ID (Gebruiker kiezen) |

BEDIENINGSPANEEL

Het bedieningspaneel is ontworpen om ergonomisch gebruik van alle functies op de machine mogelijk te maken.



4

INSTALLATIE

OPSTARTEN VAN DE MACHINE

Controleer alvorens de machine te starten of de hoofdschakelaar in stand "0" staat.



Til de rechter buitenste kap op en verwijder de binnendeksel.



Vul het met koffiebonen.
Plaats de binnendeksel weer terug en sluit de buitenste kap.



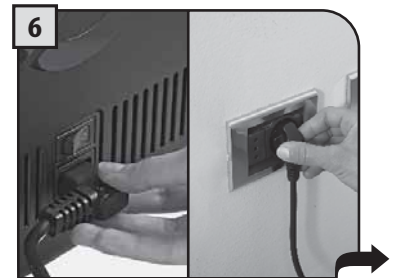
Open de linker buitenste kap en verwijder de binnendeksel.



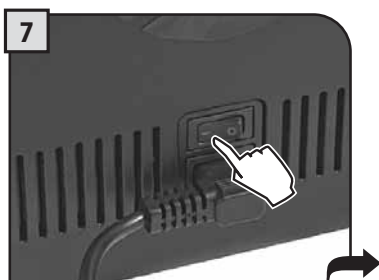
Haal het waterreservoir uit de machine met behulp van het hengsel.



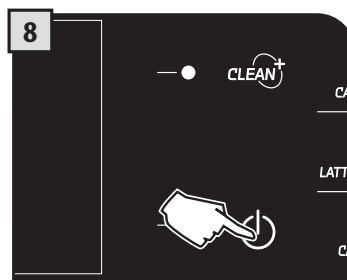
Vul het reservoir met vers drinkwater; overschrijd nooit het maximale niveau dat staat aangegeven op het reservoir. Plaats het reservoir ten slotte weer terug.



Steek de stekker in de aansluiting aan de achterkant van de machine en steek het andere eind in een geschikt stopcontact (zie gegevensplaatje).



Zet de hoofdschakelaar in de stand "1".



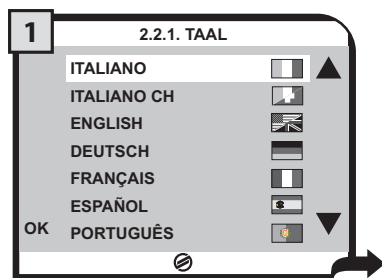
Op het display verschijnt een rood knipperende led. Druk op de toets om de machine aan te zetten.

Wanneer de machine is verwarmd, zal deze de interne circuits vullen en een spoelcyclus uitvoeren. Er wordt een kleine hoeveelheid water afgegeven. Wacht totdat er automatisch een einde aan deze cyclus komt. Vervolgens verschijnt het scherm voor de afgifte van de producten; zie pag.3.

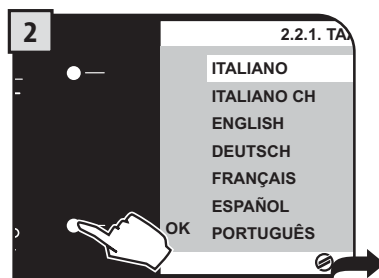
Alleen bij de ingebruikname zal het scherm (1) van pagina 5 worden weergegeven. Later kan de instelling van de taal alleen worden uitgevoerd met het desbetreffende menu (zie pag.31).

TAAL INSTELLEN

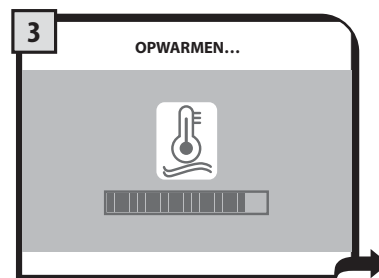
Met deze instelling kan de taal van de machine worden gekozen. Daarnaast kunnen de parameters van de dranken ermee worden aangepast aan de eigen smaak van het land van gebruik. Daarom is voor sommige talen ook een onderscheid gemaakt per land. Wanneer de taal niet gekozen wordt, zal dit opnieuw gevraagd worden bij de volgende inschakeling van de machine.



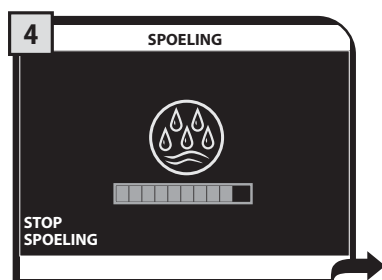
1 Kies de gewenste taal door op de toetsen (▲) of (▼) te drukken.



2 Druk op de toets om het op te slaan.



3 De machine begint de verwarmingsfase; wacht tot de machine hiermee klaar is.



4 Wanneer de machine is verwarmd, zal deze een spoelcyclus van de interne circuits uitvoeren. Men kan deze cyclus onderbreken door op de toets "STOP SPOELING" te drukken.



5 Er wordt een kleine hoeveelheid water afgegeven. Wacht totdat er automatisch een einde aan deze cyclus komt.



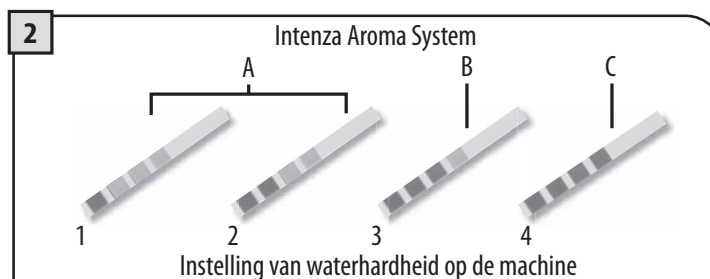
6 Na de beëindiging hiervan is de machine klaar voor gebruik.

METING VAN DE WATERHARDHEID

De test kan maar voor één meting gebruikt worden.



1 Dompel gedurende 1 seconde de tester voor de waterhardheid, die zich in de machine bevindt, helemaal in het water.



2 Controleer de waarde van de waterhardheid en stel het volgende in:

- de waterhardheid op de machine (pag.36);
- het Intenza Aroma System (pag.7).

6

INSTALLATIE

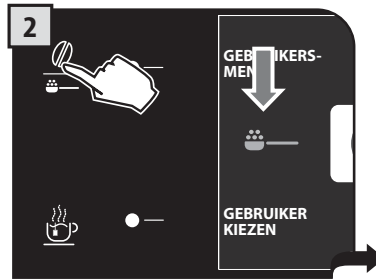
INGEBRUIKNAME - GEBRUIK NA EEN PERIODE VAN STILSTAND

Om de kwaliteit van de producten te verbeteren, dient men deze procedure uit te voeren bij de ingebruikname van de machine en elke keer als men deze een langere periode niet gebruikt.

Deze weinige en eenvoudige handelingen maken dat u van uw favoriete drank kunt genieten met behoudenis van een constante kwaliteit.



Plaats een kannetje onder de koffieschenkinrichting.



Druk één of meerdere keren op de toets totdat het icoon op het display verschijnt.



Kies het product door op de aangegeven toets te drukken.



Druk op de toets "OK" ZONDER er koffie in te doen om de afgifte van water uit de schenkinrichting te laten beginnen.



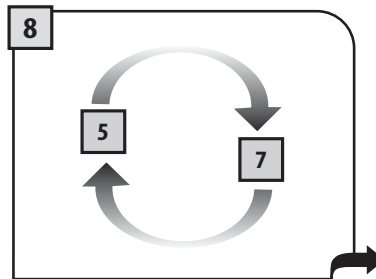
Wanneer de afgifte beëindigd is, haal het kannetje weg en plaats deze onder het heetwaterpijpe.



Druk op de toets en wacht tot de geprogrammeerde hoeveelheid wordt verstrekt. Dit kan onderbroken worden door op "STOP HEET WATER" te drukken.



Neem na beëindiging het kannetje weg en leeg het.



Herhaal de onder punt 5 tot punt 7 beschreven handelingen totdat er geen water meer in het reservoir zit.

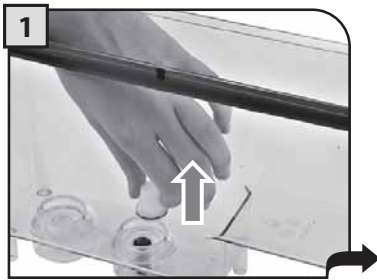


Vul het reservoir met vers drinkwater zoals eerder beschreven. Nu kunt u uw machine weer optimaal gebruiken.

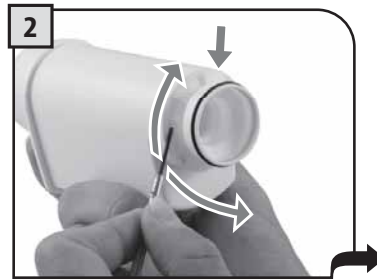
WATERFILTER INTENZA

Om de kwaliteit van het gebruikte water te verbeteren en tegelijkertijd een langere levensduur van de machine te garanderen, adviseren wij om het waterfilter te installeren. Als deze is geïnstalleerd, moet vervolgens het activeringsprogramma van het filter gestart worden (zie "MACHINEMENU" pag.31), zodat de machine de gebruiker waarschuwt als het filter moet worden vervangen.

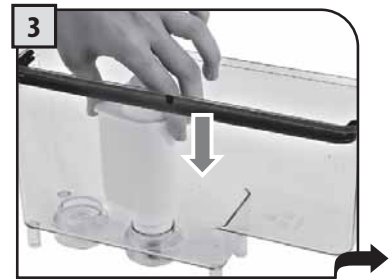
Haal de filter uit de verpakking en dompel het in verticale positie (met de opening naar boven) in koud water en druk zachtjes op de zijkanten om de luchtbelletjes er uit te laten.



1 Verwijder het witte filtertje dat zich in het reservoir bevindt. Bewaar deze op een droge en stofvrije plaats.



2 Stel het Intenza Aroma System in:
A = Zacht water
B = Gemiddeld water (standaard)
C = Hard water.



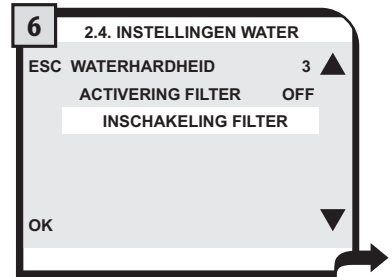
3 Breng de filter in het lege reservoir aan (zie afbeelding). Druk tot het tot stilstand komt.



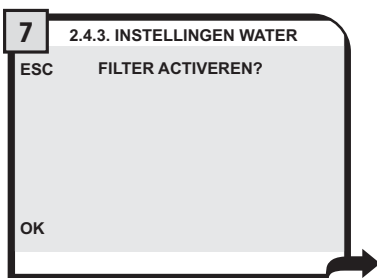
4 Vul het reservoir met vers drinkwater en plaats deze terug in de machine.



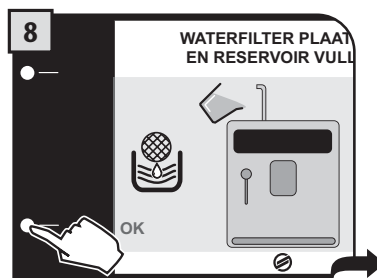
5 Plaats een kannaatje onder het heetwaterpijpie.



6 Ga naar het "MACHINEMENU" (zie pag.31). Kies "INSTELLINGEN WATER" en "INSCHAKELING FILTER" en druk vervolgens op "OK".



7 Druk op de toets "OK".



8 Druk op de toets "OK" om de plaatsing van het nieuwe filter te bevestigen.



9 Druk op toets "OK" om te bevestigen. Wacht. Neem het kannaatje weg wanneer de cyclus beëindigd is.

OPMERKING: aan het einde van de procedure gaat de machine automatisch terug naar het scherm voor de afgifte van de producten. Wanneer de waterfilter niet aanwezig is, dient men in het reservoir het witte filtertje terug te plaatsen, dat bij punt 1 is verwijderd.

8

INSTELLINGEN

GEBRUIKER KIEZEN

De machine is ontworpen om zich zo goed mogelijk aan te passen aan de eisen van elke gebruiker die het maximum uit de eigen drank wenst te verkrijgen.

Smaken verschillen per gebruiker en een ieder heeft de mogelijkheid om de machine persoonlijk te programmeren.

Daarom is het mogelijk met de machine gebruikers te creëren en te verwijderen die hun unieke en persoonlijke drank kunnen programmeren.

Men hoeft dan enkel de toets "Gebruiker kiezen" in te drukken en de machine herkent onmiddellijk uw smaken en zal de drank die u wenst verstrekken.



De machine is voorzien van standaard programma's die geformuleerd zijn door de markt nauwkeurig te analyseren. Deze basis ondersteunt u in de programmering van uw persoonlijke dranken.

Allereerst dient men een nieuwe gebruiker te creëren waaraan een icoon wordt verbonden die het best bij uw persoonlijkheid past. Om dit te doen, dient men de paragraaf "Gebruikersmenu" (zie pag.22) in de handleiding te raadplegen.

Vervolgens kan men, na de gebruiker te hebben gekozen, alle dranken programmeren zoals beschreven in de paragraaf "Drankmenu" (zie pag.28).

Nadat men de juiste hoeveelheden heeft geprogrammeerd, dient men voordat men de machine gebruikt op de toets "Gebruiker kiezen" te drukken totdat uw gepersonaliseerde icoon verschijnt. Vanaf nu is de machine alleen van u en kunt u alle producten proeven zoals u dat altijd gewenst heeft.

DIGITAL ID

Deze exclusieve gepatenteerde technologie maakt de herkenning van de gebruiker mogelijk door middel van het aflezen van de vingerafdrukken. Het is voldoende om de vinger op de lezer te leggen en de machine zal u herkennen en zich aanpassen aan uw smaken.

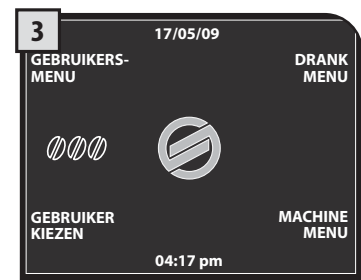
Opmerking: Alvorens deze functie te gebruiken, dient men de paragraaf "GEBRUIKERSMENU" (zie pag.22) in de handleiding te raadplegen.



Plaats de vinger die in het geheugen is opgeslagen.



Wacht tot u wordt gevraagd de vinger te verwijderen.



De machine zal u herkennen en zal zo klaar zijn om uw producten te verstrekken.

SAECO ADAPTING SYSTEM

Koffie is een natuurlijk product en haar eigenschappen kunnen veranderen afhankelijk van de afkomst, de melange en de branding. De koffiemachine van Saeco is voorzien van een zelf-regulerend systeem dat het mogelijk maakt om alle soorten koffiebonen te gebruiken die in de handel verkrijgbaar zijn (niet gekarameliseerd).

- De machine reguleert zich zelf om het trekken van koffie te optimaliseren, waardoor het de perfecte compactheid van de tablet garandeert om een crèmige espressokoffie te verkrijgen die in staat is om alle aroma's te verspreiden onafhankelijk van het gebruikte type koffie.
- het optimaliseringsproces is een leerproces waarvoor men een zeker aantal kopjes koffie moet schenken om de machine toe te staan de compactheid van de gemalen koffie af te stellen.
- let op dat er speciale melanges bestaan waarvoor de afstelling van de maalelementen nodig is om het trekken van de koffie te optimaliseren.

KOFFIEMOLEN INSTELLEN

De machine biedt de mogelijkheid om de maalfijnheid van de koffie te wijzigen om deze aan te passen aan het soort gebruikte koffie.

Belangrijke opmerking: de instelling van de maalfijnheid dient alleen te worden uitgevoerd wanneer de koffiemolen in werking is; deze fase wordt uitgevoerd aan het begin van de bereiding van een koffie.

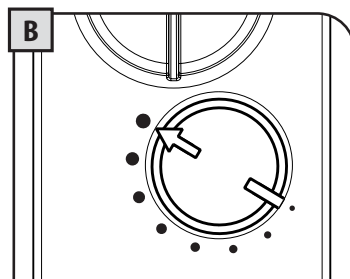
De instelling kan worden uitgevoerd door aan de knop aan de binnenkant van het vak voor de koffie te draaien zonder de bewegende onderdelen aan te raken.

Druk op de knop en draai deze (met één klik per keer) volgens de aanwijzingen die op de deksel staan.

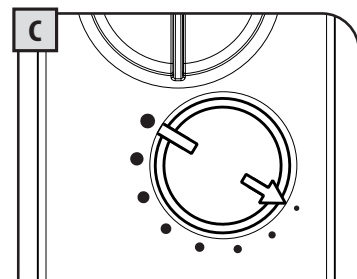
Het wordt aangeraden om kleine veranderingen uit te voeren en hierna 2-3 kopjes koffie te verstrekken; alleen op deze manier kan men de verandering in de maalfijnheid opmerken, zodat u deze kunt aanpassen aan uw wensen.



Druk in en draai.



In deze stand verkrijgt men een zeer grove maling.



In deze stand verkrijgt men een zeer fijne maling.

10

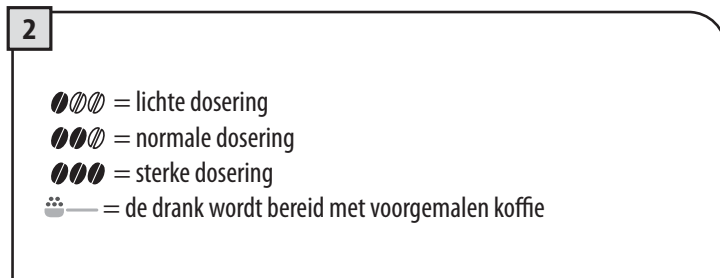
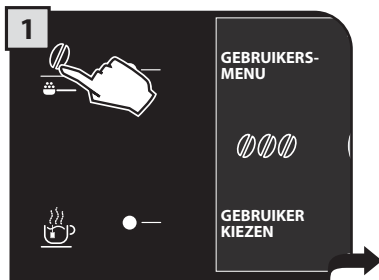
INSTELLINGEN

(OPTI-DOSE) INDICATIE HOEVEELHEID TE MALEN KOFFIE

Met de machine kan de juiste hoeveelheid gemalen koffie voor elk product ingesteld worden. De standaard instelling, voor elk product en elke gebruiker, kan worden geprogrammeerd met het "DRANKMENU" (zie pag.28).

Niettemin is het mogelijk om op de machine direct een andere instelling van de hoeveelheid te malen koffie te verkrijgen, in het geval men tijdelijk deze instelling wenst te wijzigen; deze wijziging geldt alleen voor de afgifte van het volgende kopje koffie.

Door op de toets " " te drukken, wijzigt men tijdelijk de hoeveelheid koffie die gemalen wordt en kan men ook de functie voorgemalen koffie kiezen.



Opmerking: Het is niet mogelijk deze afstelling uit te voeren wanneer men een caffè americano bereidt (zie "Special Producten" pag.20)

INSTELLING VAN DE HOOGTE VAN DE SCHENKINRICHTING

Voordat er producten worden verstrekt, dient men eerst de hoogte van de schenkinrichting in te stellen, zodat verschillende soorten kopjes gebruikt kunnen worden.

Laat voor de instelling de schenkinrichting handmatig glijden zoals weergegeven in de afbeelding.



Opmerking: In enkele gevallen kan de schenkinrichting verwijderd worden voor het gebruik van zeer grote bekers.



BODY VAN DE KOFFIE

Het SBS-systeem is speciaal ontworpen om u de gelegenheid te geven om de koffie de gewenste body en sterkte te geven. Door een enkele draai aan de knop merkt u dat de koffie het karakter krijgt dat het beste bij uw smaak past.

SBS – SAECO BREWING SYSTEM

Om de body van de verstrekte koffie af te stellen. Ook tijdens de afgifte van de koffie kunt u dit nog doen. Deze instelling heeft een direct effect op de geselecteerde afgifte.



STAND-BY

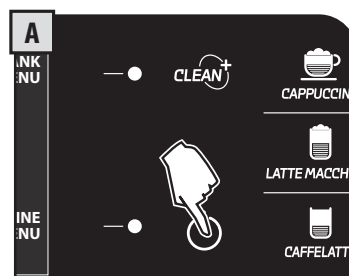
De machine is ontworpen met het oog op energiebesparing. Nadat de machine 60 minuten niet gebruikt is, gaat deze in de stand-by modus. De waterketel wordt niet langer gevoed, alle componenten worden uitgeschakeld. Het verbruik wordt tot het minimum beperkt. Druk op een willekeurige toets om de machine weer te starten. De machine kan op elk willekeurig moment in de stand-by worden gezet door de toets 3 seconden ingedrukt te houden.

Opmerking:

- 1 De machine gaat niet in de "stand-by" modus wanneer de serviceklep open is.
- 2 De automatische activeringstijd van de "stand-by" kan worden gewijzigd met het "MACHINEMENU" op pag. 34.
- 3 Wanneer de machine in de "stand-by" modus gaat, zal het een spoelcyclus van de interne circuits uitvoeren. Men kan deze cyclus onderbreken door op de toets "STOP SPOELING" te drukken.

De machine kan weer geactiveerd worden door een van de volgende handelingen uit te voeren:

- 1 door op een willekeurige toets van het bedieningspaneel te drukken.
- 2 door de serviceklep te openen (bij het sluiten van de klep zal de machine weer terug gaan in de "stand-by" modus).
- 3 indien een vooringestelde timer wordt ingeschakeld.



Wanneer de machine in "stand-by" staat, knippert het rode controlelampje.

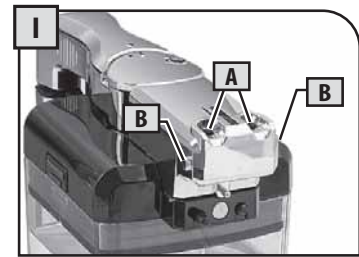
De machine is voorzien van een kan waarmee de melk optimaal kan worden bereid voor een smakelijke Cappuccino, Latte macchiato en voor al uw dranken waarvoor melk nodig is.

Opmerking: voor elk gebruik dient men zich ervan te verzekeren dat de kan goed gereinigd en gedesinfecteerd is. In het geval dat er melk in de kan wordt bewaard, dient men voor elke gebruik te controleren of de melk geschikt is voor consumptie.

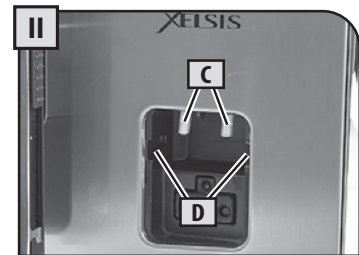
De kan maakt het gebruik van melk eenvoudig en praktisch; deze kan eenvoudig worden verwijderd van de machine na elk afzonderlijk gebruik en kan in de koelkast geplaatst worden.

Het afgiftecircuit wordt automatisch na elk gebruik gereinigd met een automatische reinigingscyclus. Deze automatische reinigingscyclus werkt alleen indien deze is ingeschakeld (zie pag.37) en kan ook handmatig worden uitgevoerd door vervolgens ook de toets "CLEAN" in te drukken (zie pag.17).

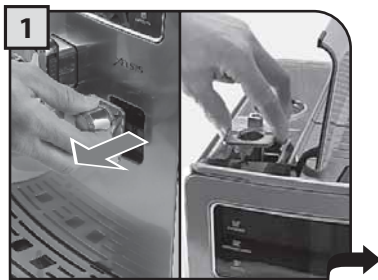
Minstens 1 keer per week dient de kan te worden gedemonteerd voor een juiste reiniging van alle onderdelen; zodoende kan het niveau voor de hygiëne van de verstrekte dranken hoog worden gehouden. Voor de juiste reiniging dient men de paragraaf "REINIGING VAN MELKKAN" te raadplegen (zie pag.47).



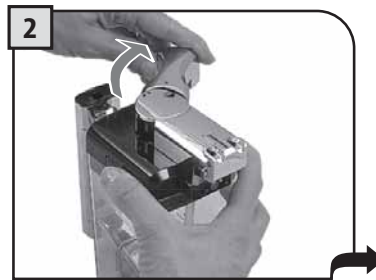
A = Gaten van de kan
B = Pinnen van de kan



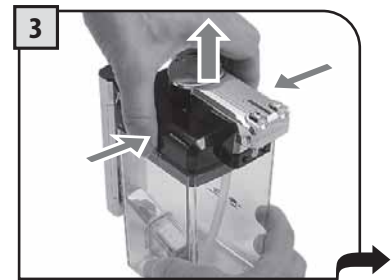
C = Aansluitingspunten van de machine
D = Geleiders voor de pinnen van de kan



Verwijder het beschermkapje van de machine en bewaar deze op een schone plek. Het wordt aangeraden deze in de holte van de waterdeksel te stoppen.



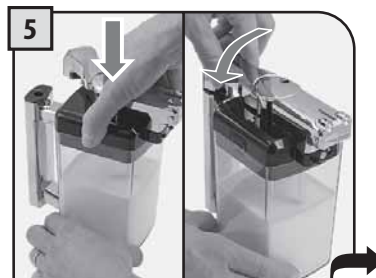
Draai het handvat rechtsom om het blokje los te maken.



Druk op de ontgrendelingsknoppen om de deksel te verwijderen.



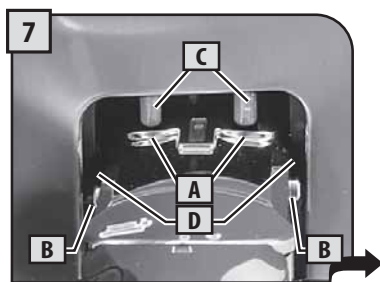
Giet de melk in de kan. Vul de kan met melk minstens tot het MIN niveau en overschrijdt niet het MAX niveau.



Plaats de deksel weer terug en let erop dat de kan goed gesloten is. Zet het handvat weer in de centrale stand om een perfecte sluiting te garanderen.



Houd de kan schuin naar voren. De basis van de kan dient op de inzet (E), geplaatst op het lekbakje, te steunen.



In deze fase bevinden de gaten van de kan (A) zich lager dan de aansluitingspunten (C). De pinnen van de kan (B) zijn op dezelfde hoogte als de geleiders (D).



Plaats de kan met een draaiende beweging naar beneden (zoals aangegeven in de afbeelding) totdat de kan vastgekoppeld is op de inzet (E), geplaatst op het lekbakje.



HET IS VERBODEN OM DE KAN VERDER DAN ZIJN NATUURLIJKE INCLINATIE TE FORCEREN.



De kan komt zo op een natuurlijke wijze op zijn plek.

HET VERWIJDEREN VAN DE KAN

De handelingen geven aan hoe de kan op de juiste wijze uit de machine verwijderd dient te worden.



HET IS VERBODEN OM DE KAN VERDER DAN ZIJN NATUURLIJKE INCLINATIE TE FORCEREN.



Draai de kan naar boven totdat deze soepel uit de inzet (E), geplaatst op het lekbakje, loskomt. Trek de kan er vervolgens helemaal uit.

Haal de kan na gebruik uit de machine en zet deze in de koelkast voor de juiste conservering. Het wordt aangeraden om de kan NIET te lang op kamertemperatuur te bewaren - Max 10 minuten. - Bewaar de melk zoals door de producent op de verpakking is aangegeven en gebruik het NIET na de uiterste consumptiedatum. De kan dient gereinigd te worden zoals beschreven in de paragraaf "REINIGING MELKKAN" (zie pag.47).

14 KOFFIEAFGIFTE

ESPRESSO / LANGE ESPRESSO

Deze procedure laat zien hoe u een espresso kunt schenken. Om een ander type koffie te verstrekken, druk op de bijbehorende toets. Gebruik geschikte kopjes om overstromen te voorkomen.

Voor het schenken van 2 kopjes, druk 2 keer op de toets; de machine verstrekt de helft van de ingestelde hoeveelheid en onderbreekt dan kort de afgifte om de tweede koffiedosis te malen. De koffieafgifte zal dus opnieuw starten en beëindigd worden.



Plaats 1/2 kopje(s) voor de afgifte van een of twee espresso('s).



Plaats 1/2 kopje(s) voor de afgifte van een espresso of een lange espresso.



Kies een product door op de overeenkomende toets te drukken; één keer voor 1 kopje en twee keer voor 2 kopjes.

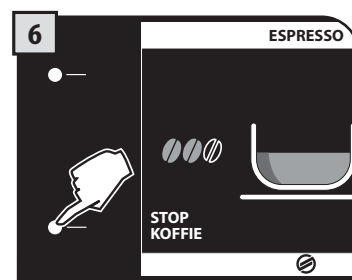


De machine begint de ingestelde hoeveelheid koffie te malen.



De afgifte van de geselecteerde drank begint.

De koffieafgifte kan op elk moment worden onderbroken door op de toets "STOP KOFFIE" te drukken.



De machine beëindigt de koffieafgifte automatisch volgens de in de fabriek ingestelde hoeveelheden. Het is mogelijk de hoeveelheden aan de persoonlijke smaak aan te passen, zie pag.28.

AFGIFTE VAN DRANKEN MET VOORGEMALEN KOFFIE

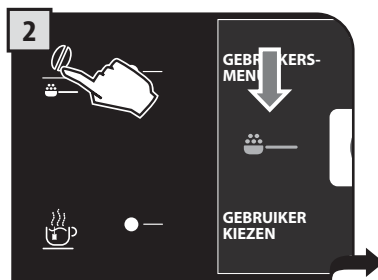
De machine biedt de mogelijkheid om voorgemalen en cafeinevrije koffie te gebruiken.

De voorgemalen koffie moet in het speciale vak in het midden van de machine gedaan worden. Doe er alleen gemalen koffie voor espressomachines in en nooit koffiebonen of oploskoffie. (zie hoofdstuk "DRANKMENU" pag.28).

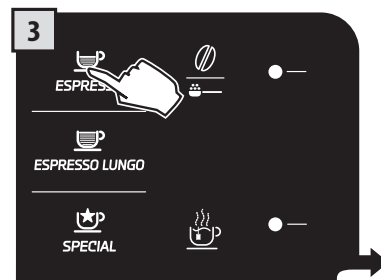
Dit voorbeeld toont de afgifte van een espressokoffie met gebruik van voorgemalen koffie.



Plaats 1 kopje om een espresso te schenken.



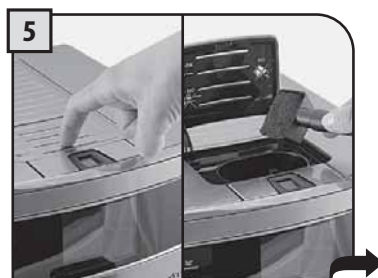
Druk één of meerdere keren op de toets totdat het icoon op het display verschijnt.



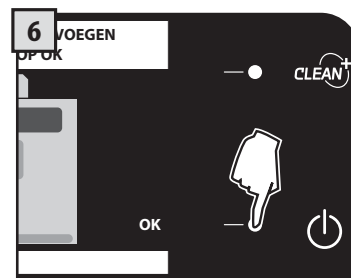
Kies het product door op de overeenkomende toets te drukken.



Het scherm herinnert de gebruiker eraan om de gemalen koffie in het juiste vak te doen.



Druk op de klep om het te openen; til de klep op. Doe de gemalen koffie in het juiste vak en gebruik hiervoor de bijgeleverde maatlepel.



Druk op de toets "OK" om de afgifte te beginnen.



LET OP: DOE ALLEEN DIT SOORT KOFFIE IN HET VAK ALS U EEN PRODUCT MET VOORGEMALEN KOFFIE WILT SCHENKEN.

DOE PER KEER ÉÉN MAATLEPEL GEMALEN KOFFIE IN HET VAK. HET IS NIET MOGELIJK OM TWEE KOPJES KOFFIE TEGELIJKERTIJD TE VERSTREKKEN.

Opmerking:

- Als 30 seconden nadat het scherm (4) is verschenen, de afgifte nog niet is gestart, zal de machine naar het hoofdmenu terugkeren en de eventuele ingevoerde hoeveelheid koffie in de koffiediklade legen;
- Als er in het vak geen voorgemalen koffie is gedaan, zal alleen water worden verstrekt;
- Als de dosis te groot is of als er 2 of meerdere maatlepels worden toegevoegd, zal het product niet worden verstrekt en zal de koffie in de koffiediklade worden gelegegd.

AFGIFTE



BIJ HET STARTEN VAN DE AFGIFTE KAN DE MELK VERMENGD MET STOOM ENIGSZINS SPETTEREN MET GEVAAR VOOR BRANDWONDEN. WACHT TOT HET EINDE VAN DE CYCLUS ALVORENS HET KOPJE WEG TE NEMEN. RAADPLEEG DE PARAGRAAF "GEBRUIK VAN DE MELKKAN" (ZIE PAG.12).

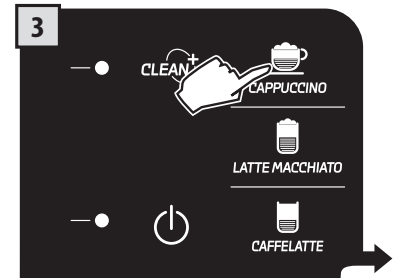
Voor alle producten met melk zal de machine eerst de melk verstrekken en vervolgens de koffie. In dit geval kan men niet gelijktijdig een dubbel product verstrekken.



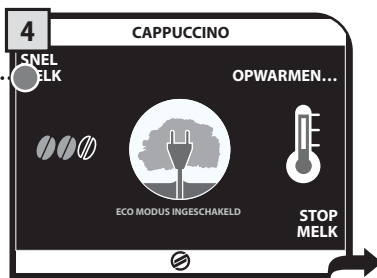
1 Plaats het kopje of de beker waarin men een willekeurig product met melk wil bereiden.



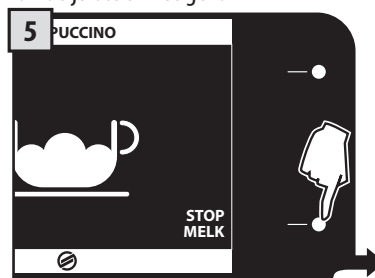
2 Draai het bovenste gedeelte van het handvat van de kan boven het kopje. Om overstromen van de melk te voorkomen, dient men altijd een kopje te gebruiken van de juiste afmetigen.



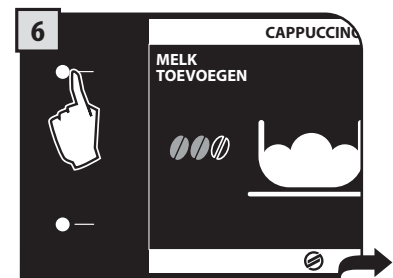
3 Kies het product door op de overeenkomende toets te drukken; er kan maar een product per keer worden gekozen.



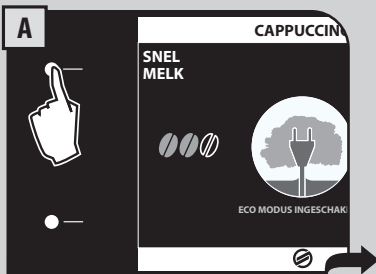
4 De machine begint met de voorbereiding; het maalt de koffie en warmt op voor de afgifte van de melk. In dit geval staat de ECO MODUS functie op "ON" (zie pag.32).



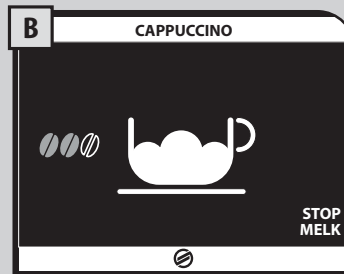
5 Het afgifte van de melk begint. Dit kan onderbroken worden door op "STOP MELK" te drukken.



6 Er kan meer melk verstrekt worden door op de toets "MELK TOEVOEGEN" te drukken; in dat geval zal er melk worden verstrekt die NIET geëmulgeerd is.

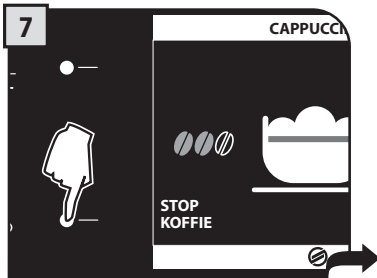


A Indien de toets "SNEL MELK" wordt ingedrukt, zal de ECO MODUS functie worden gedeactiveerd en in de stand "OFF" worden gezet. (zie pag.32).



B Vervolgens zullen alle dranken worden bereid met een kortere verwarmingstijd van het systeem, maar met een hoger energieverbruik.

De ECO MODUS functie kan alleen opnieuw geactiveerd worden met het "MACHINEMENU" (zie pag.32).



Als de afgifte van de melk gestopt is, zal de afgifte van de koffie beginnen. Dit kan onderbroken worden door op "STOP KOFFIE" te drukken.



Neem het kopje met de cappuccino weg na beëindiging en plaats het handvat weer terug op de beginstand.



Wacht enkele ogenblikken. De machine begint het automatische proces voor de reiniging van de kan (indien vrijgegeven - zie pag.37).

Verwijder de kan en zet deze in de koelkast zodra de reinigingscyclus beëindigd is.



PAK HET HANDVAT VAN DE KAN NIET VAST TIJDENS DE REINIGINGSCYCLUS; GEVAAR VOOR BRANDWONDEN.

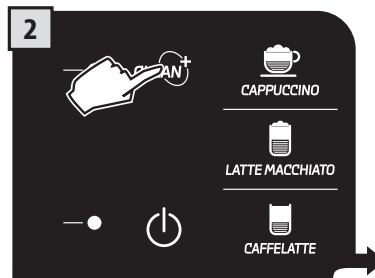
Dezelfde procedure geldt voor de afgifte van latte macchiato, koffie verkeerd of warme melk (raadpleeg de betreffende paragraaf van de "special" producten - Zie pag.19).

REINIGINGSCYCLUS: CLEAN

De machine kan op elk gewenst moment een snelle reinigingscyclus uitvoeren. De reinigingscyclus kan voor de afgifte van een drank uitgevoerd worden en/of onmiddellijk na de bereiding ervan. Deze optie wordt aangeboden om u de mogelijkheid te geven de reiniging van de melkkan uit te voeren wanneer u dat het liefst wilt. Deze reiniging kan ook gebruikt worden voor het ontsmetten van de circuits na een lange periode van stilstand.



Plaats de kan zoals beschreven op pag. 12-13. De reinigingscyclus betreft alleen de leidingen die in contact komen met de melk; dit wordt uitgevoerd onafhankelijk van de aanwezigheid van melk in de kan.



Druk op de toets. De machine voert een extra reinigingscyclus uit.



Na beëindiging kan de kan verwijderd worden en is meteen klaar voor gebruik.

Voor de juiste plaatsing/verwijdering van de kan dient men de instructies beschreven op pag.12 en pag.13 te raadplegen.

18 AFGIFTE VAN HEET WATER

AFGIFTE VAN HEET WATER



BIJ HET STARTEN VAN DE AFGIFTE KAN HET HETE WATER ENIGSZINS SPETTEREN MET GEVAAR VOOR BRANDWONDEN. HET HEETWATER-/STOOMPIJPJE KAN ERG HEET WORDEN: VERMIJD DIRECT CONTACT MET DE HANDEN, GEBRUIK EEN DOEK OM HET TE DRAAIEN.



1 Plaats een kannetje onder het heetwaterpijpje.



2 Druk op de toets en wacht tot de geprogrammeerde hoeveelheid wordt verstrekt. Dit kan onderbroken worden door op "STOP HEET WATER" te drukken.



3 Neem na de beëindiging het kannetje weg met de gewenste hoeveelheid water.

Herhaal de handeling voor de afgifte van een nieuwe hoeveelheid heet water.

Binnen in de leidingen blijft er een beetje water over die druppelsgewijs naar buiten kan komen; dit is een normale eigenschap van machine.

"SPECIAL" TOETS

De machine heeft de mogelijkheid om andere producten te verstrekken die niet direct aanwezig zijn op het bedieningspaneel.

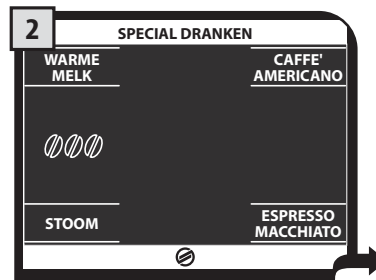
Opmerking: Indien er geen product wordt gekozen, keert de machine terug naar het hoofdmenu.



BIJ HET STARTEN VAN DE AFGIFTE KAN DE STOOM ENIGSZINS HEET WATER SPETTEREN MET GEVAAR VOOR BRANDWONDEN. HET HEETWATER-/STOOMPIJPJE KAN ERG HEET WORDEN: VERMIJD DIRECT CONTACT MET DE HANDEN, GEBRUIK EEN DOEK OM HET TE DRAAIEN.



1 Druk op de toets om in het menu te gaan.



2 Op het display verschijnt de pagina waarmee "speciale" dranken verstrekt kunnen worden.



3 Raadpleeg de betreffende paragraaf voor de afgifte van de gewenste drank.
Opmerking: na 10 seconden gaat de machine terug naar het hoofdscherm.

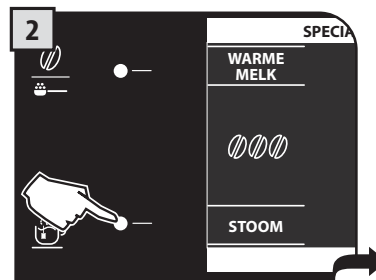
Voor de bereiding van warme melk of espresso macchiato wordt verwezen naar de paragraaf voor de bereiding van cappuccino voor wat betreft de volgorde van de afgifte en voor de details met betrekking tot de reiniging (Zie pag.16 en 17).

STOOMAFGIFTE

De stoom kan gebruikt worden voor de verwarming van melk, water en andere dranken.



1 Zet een kannetje onder het stoompijpje.



2 Druk op de toets en wacht tot de geprogrammeerde hoeveelheid stoom wordt verstrekt.



3 De afgifte kan onderbroken worden door op "STOP STOOM" te drukken. Neem na de beëindiging het kannetje weg met de verwarmde drank.

Het wordt aangeraden om lichte cirkelvormige bewegingen te maken voor een beter resultaat.

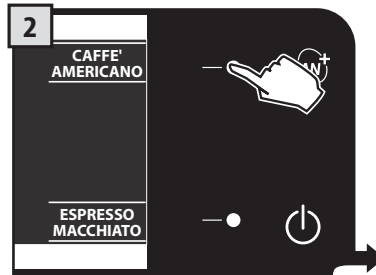
CAFFÈ AMERICANO

Met dit speciale programma kan caffè americano gezet worden: de afgifte van de koffie wordt speciaal behandeld om de smaak van de American coffee naar voren te brengen.

Opmerking: Draai de SBS knop geheel tegen de klok in zoals aangegeven op het display (zie pag. 11). Voor de bereiding van dit product worden er twee koffieafgiftecycli uitgevoerd. Het is niet mogelijk om het aroma "Opti-dose" (zie pag.10) af te stellen tijdens de afgifte van dit product. Dit recept kan niet veranderd worden door de gebruiker.



1 Plaats het kopje onder de schenkinrichting.



2 Kies het product door op de overeenkomende toets te drukken.



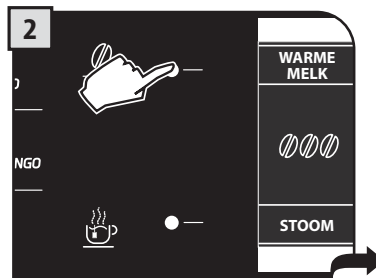
3 Neem na beëindiging van de afgifte het kopje met de koffie weg.

WARME MELK

Met dit speciale programma kan warme melk bereid worden.



1 Plaats het kopje. Draai het bovenste gedeelte van het handvat van de kan boven het kopje.



2 Druk op de toets en wacht tot de warme melk wordt verstrekt.



3 Neem na beëindiging van de afgifte het kopje met de melk weg.

ESPRESSO MACCHIATO

Met dit speciale programma kan een espresso macchiato bereid worden.



1 Plaats een kopje met de juiste afmetingen. Draai het bovenste gedeelte van het handvat van de kan boven het kopje.



2 Druk op de toets en wacht tot de espresso macchiato wordt verstrekt.



3 Neem na beëindiging van de afgifte het kopje weg.



BIJ HET STARTEN VAN DE AFGIFTE KAN DE MELK VERMENGD MET STOOM ENIGSZINS SPETTEREN MET GEVAAR VOOR BRANDWONDEN. RAADPLEEG DE PARAGRAAF "GEBRUIK VAN DE MELKKAN"

In deze paragraaf wordt de programmering van een drank zoals de Cappuccino in beschouwing genomen, aangezien we alle fases willen tonen die nodig zijn voor een eenvoudige en snelle programmering van al uw dranken.

De programmering is alleen geldig voor de huidige gebruiker, voor de andere gebruikers dienen dezelfde fases te worden uitgevoerd.

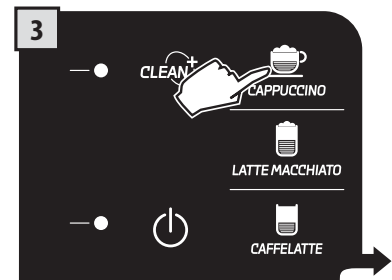
Nadat een snelle programmering van de drank is uitgevoerd, kan men een meer gedetailleerde en preciezer afstelling uitvoeren door het "DRANKMENU" te raadplegen (zie pag.28).



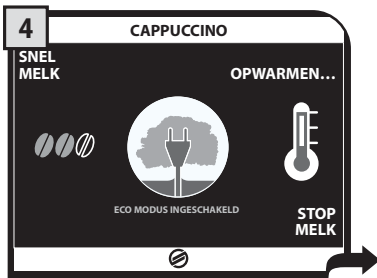
1 Plaats het kopje of de beker waarin men de cappuccino of de latte macchiato wil bereiden.



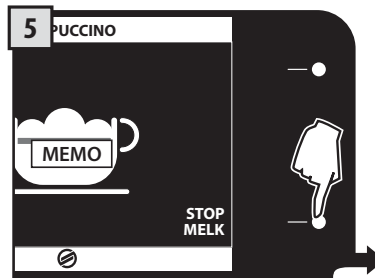
2 Draai het bovenste gedeelte van het handvat van de kan boven het kopje. Gebruik het kopje dat u gewoonlijk gebruikt.



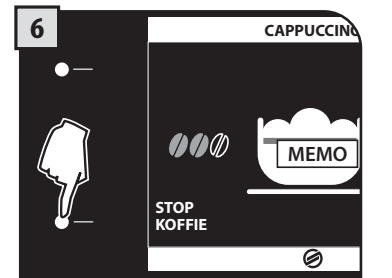
3 Houd de toets 3 seconden ingedrukt om de programmering te beginnen.



4 De machine begint met de voorbereiding; het maalt de koffie en warmt op voor de afgifte van de melk.



5 De afgifte van de melk begint. Druk opnieuw op "STOP MELK" wanneer de gewenste hoeveelheid is bereikt.



6 Als de afgifte van de melk gestopt is, zal de afgifte van de koffie beginnen. Druk op "STOP KOFFIE" wanneer de gewenste hoeveelheid is bereikt.

De hoeveelheid van de drank is geprogrammeerd. Bij elke volgende keuze, zal deze hoeveelheid worden verstrekt. Volg voor alle andere dranken dezelfde procedure door de toets van de drank die u wenst te programmeren ingedrukt te houden.

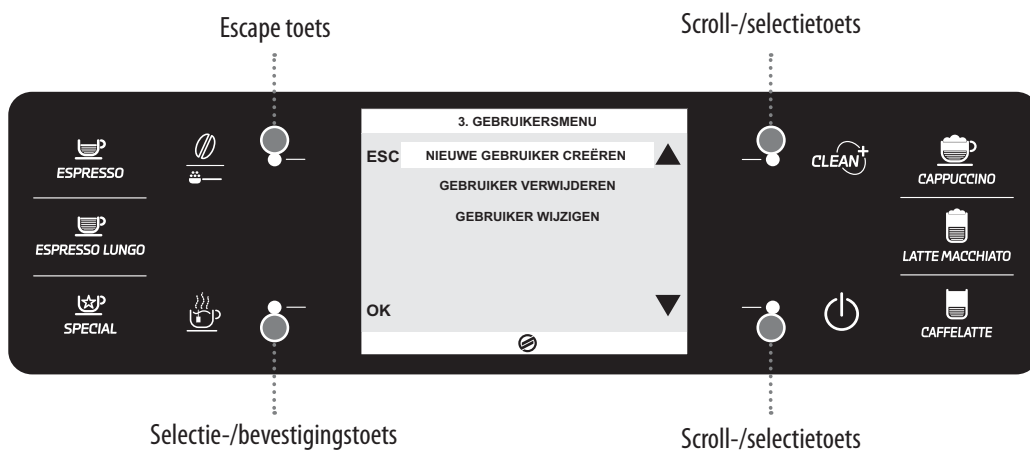
Het is mogelijk om met de machine de instellingen voor de afgifte van elke drank te personaliseren in overeenstemming met de gekozen gebruiker.

Toets om de instellingen van de gebruikers te kiezen



De gebruikers kunnen alleen worden gekozen nadat ze zijn gecreëerd met het daarvoor bestemde menu. De keuze van de gebruiker dient voor de afgifte van de koffie of de gewenste drank te worden gekozen.

Druk op "GEBUIKERSMENU".



NIEUWE GEBUIKER CREËREN

Met deze functie kan een nieuwe gebruiker worden gecreëerd. Deze nieuwe gebruiker kan alle dranken naar zijn persoonlijke smaak programmeren.

GEBUIKER VERWIJDEREN

Met deze functie kan een al bestaande gebruiker en alle daaraan verbonden programmeringen worden verwijderd.

Opmerking: alle verwijderde instellingen kunnen niet weer terug verkregen worden. Het symbool blijft ter beschikking staan in de lijst voor een nieuwe gebruiker.

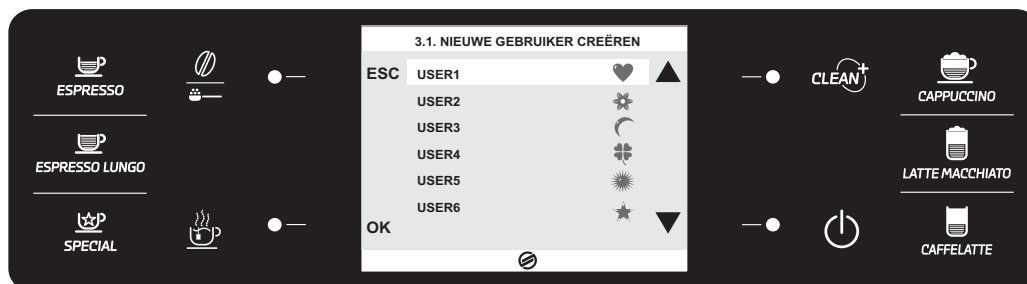
GEBUIKER WIJZIGEN

Met deze functie kunnen de instellingen voor iedere gebruiker worden gewijzigd die eerder zijn aangemaakt.

Opmerking: alle gewijzigde instellingen kunnen niet meer hersteld worden.

NIEUWE GEBRUIKER AANMAKEN

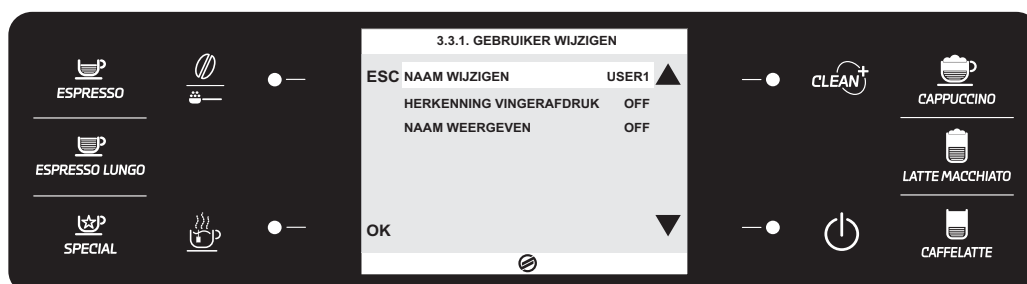
De volgende aanwijzingen dienen voor het aanmaken van gebruikers op de machine.



Voor elke gebruiker kan slechts één icoon worden gebruikt.
Kies een icoon met de toetsen (▲) of (▼) en bevestig met de toets (OK).

Opmerking: de al gebruikte iconen worden weergegeven met hetzelfde symbool, maar in een lichtere kleur.

Nu is de gebruiker aangemaakt.



Vervolgens wordt gevraagd de zojuist aangemaakte gebruiker te personaliseren.

In dit geval komt men in het scherm voor de wijziging van de gebruiker. Voor het personaliseren van de gebruiker, dient men de volgende paragraaf "GEBRUIKER WIJZIGEN" te raadplegen; in dit geval zal de machine naar punt (3) van pagina 24 gaan.

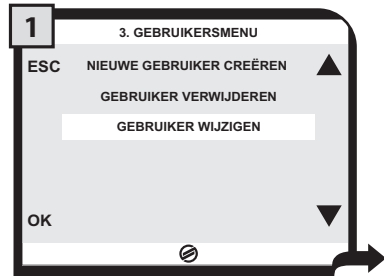
In het geval men de programmering wenst te verlaten zonder andere parameters te wijzigen, dient men meerdere malen op de toets "ESC" te drukken totdat het hoofdscherm verschijnt.

Opmerking: in het geval men het programma verlaat zonder de zojuist aangemaakte gebruiker te personaliseren, is het niet mogelijk de "DIGITAL ID" functie te gebruiken voor de selectie van deze gebruiker.

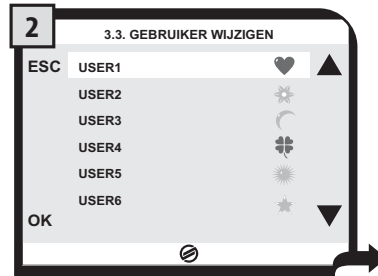
Voor elk icoon kan elke drank worden geprogrammeerd. De programmering kan worden uitgevoerd door alle parameters uit het "DRANKMENU" op de juiste wijze te veranderen.

GEBRUIKER WIJZIGEN

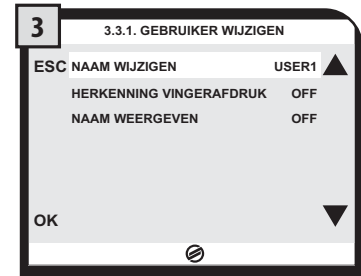
De volgende aanwijzingen dienen om het profiel te wijzigen van elke gebruiker die eerder aangemaakt is.



Selecteer de functie en druk op de toets "OK".



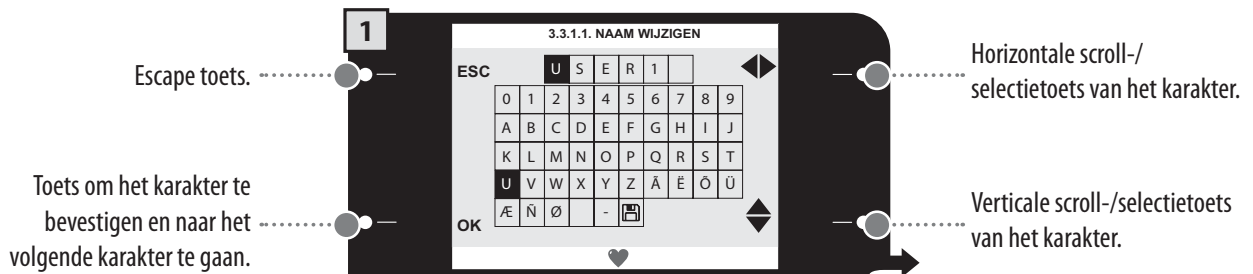
Selecteer de gebruiker die men wenst te wijzigen en druk op de toets "OK".



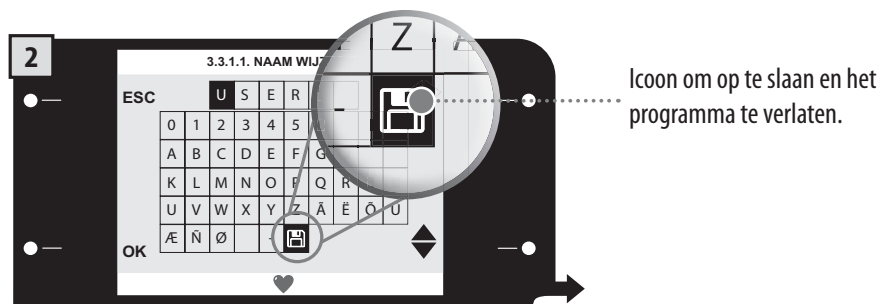
Nu is het mogelijk om de gebruiker te wijzigen.

NAAM WIJZIGEN

Met deze functie kan de naam die bij de icoon hoort gewijzigd worden. De naam kan worden weergegeven in plaats van de icoon, indien de functie "NAAM WEERGEVEN" wordt geactiveerd.



Selecteer de letter of het nummer met de toetsen aan de rechterkant en sla op met de toets "OK" om naar het volgende vakje te gaan. Druk op "ESC" om het programma te verlaten zonder wijzigingen aan te brengen.



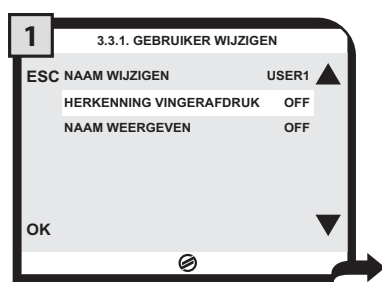
Kies na beëindiging het symbool "📁" en druk op "OK" om op te slaan en het programma te verlaten.

HERKENNING VINGERAFDRUK

Met deze functie kan men de digitale vingerafdruk voor het kiezen van de gebruiker activeren en wijzigen.

Opmerking: Voordat men begint met de herkenning van de vingerafdruk, verzeker u ervan dat de sensor schoon is (zie hoofdstuk "Reiniging en Onderhoud"). Was de handen goed en verzeker u ervan dat ze niet vet en goed gehydrateerd zijn. Vermijd de duim te gebruiken.

De machine vraagt de vinger 3 keer op de sensor te plaatsen; hiermee kan de aflezing van het gebied van de vingerafdruk vergroot worden om een betere betrouwbaarheid van het systeem te verkrijgen.



1 Selecteer de functie en druk op de toets "OK".



2 De machine vraagt de vinger op de sensor te plaatsen voor de eerste aflezing.



3 Plaats de vinger stevig op de sensor.

Let op: Bij enkele personen kan het systeem moeilijkheden ondervinden of herkent het de vingerafdruk niet, vooral wanneer de vingerafdrucken niet goed zijn gedefinieerd (droge huid en aangetast door natuurlijke oorzaken) of beschadigd (bijv. door handarbeid die de handen slijt).

In deze gevallen is niet het systeem dat niet werkt, maar is het de eigen definitie en nauwkeurigheid die de vingerafdruk met bepaalde minimum kwaliteitseisen niet toestaat en kan bewerken.

De nauwkeurigheid van het systeem voorkomt de verkeerde aflezing van de vingerafdruk door te vermijden de aflezing van vingerafdrucken van verschillende personen door elkaar te halen.



4 Verwijder de vinger van de sensor wanneer dit gevraagd wordt. Wachten aub....



5 De machine vraagt de eerder gebruikte vinger op de sensor te plaatsen voor de tweede aflezing.



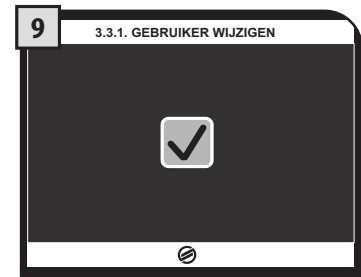
6 Verwijder de vinger van de sensor wanneer dit gevraagd wordt. Wachten aub....




De machine vraagt de vinger die gebruikt is voor de andere twee aflezingen op de sensor te plaatsen voor de derde aflezing.



Verwijder de vinger van de sensor wanneer dit gevraagd wordt. Wachten aub...



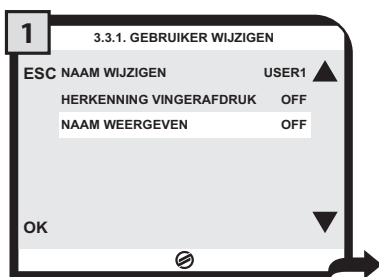
De machine bevestigt de aflezing van alle data en de juiste opslag ervan.

Indien het symbool  verschijnt, dient men de procedure opnieuw uit te voeren. In dat geval wordt het aangeraden om een andere vinger voor de herkenning te gebruiken.

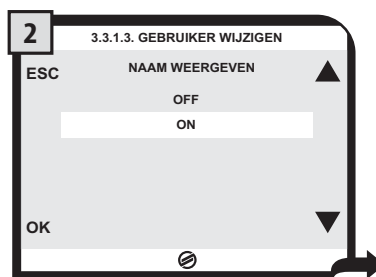
Vervolgens kan men alleen de in het geheugen opgeslagen vinger gebruiken om de daaraan verbonden gebruiker te selecteren. Voor het gebruik van een andere vinger dient men de herkenningprocedure van de vingerafdruk opnieuw uit te voeren.

NAAM WEERGEVEN

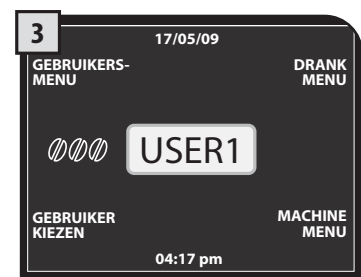
Met deze functie kan de weergave van de naam in plaats van de icoon worden geactiveerd.



Selecteer de functie en druk op de toets "OK".



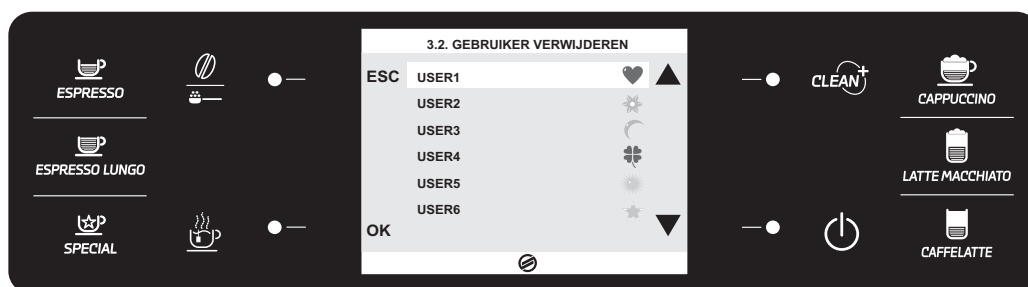
Druk op de toets "ON" om de functie te activeren.



Wanneer deze functie is geactiveerd, zal de naam in plaats van de icoon worden weergegeven.

GEbruiker VERWIJDEREN

De volgende aanwijzingen dienen voor het aanmaken en verwijderen van gebruikers op de machine.



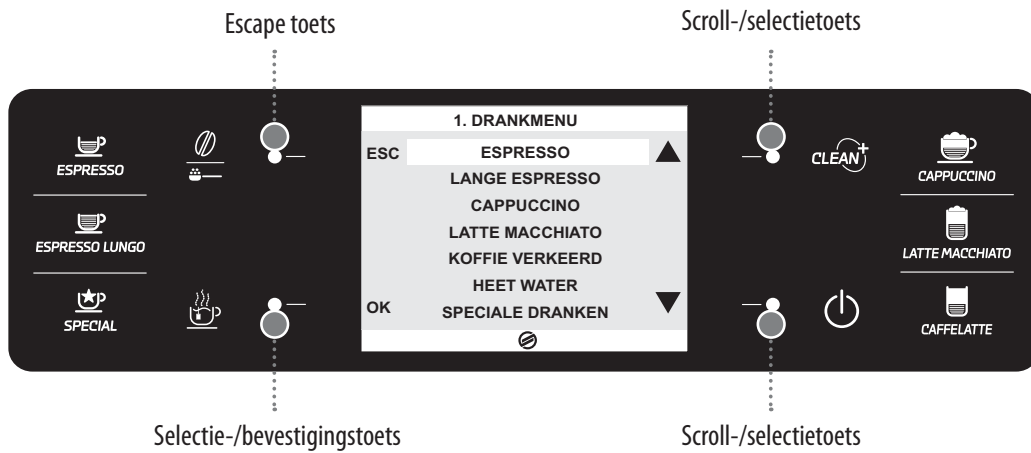
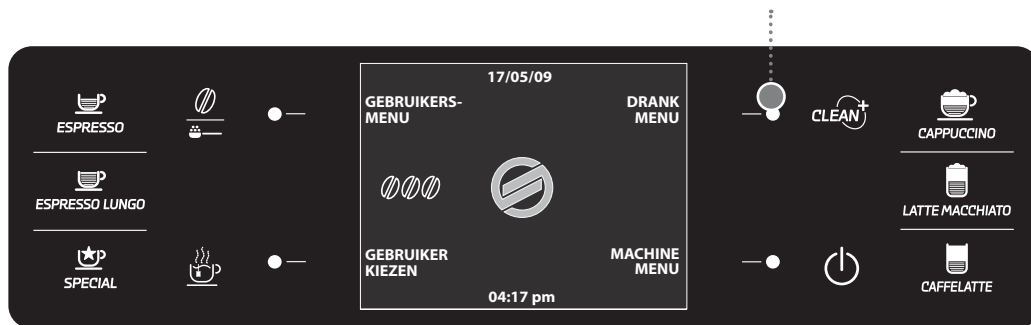
Elke gebruiker die is aangemaakt, kan worden verwijderd met deze functie.

De verwijdering van een gebruiker veroorzaakt de annulering van alle daaraan verbonden parameters. De icoon kan vervolgens weer worden gebruikt voor het aanmaken van een nieuwe gebruiker.

Kies een icoon met de toetsen (▲) of (▼) en bevestig met de toets (OK).

Het is mogelijk om de instellingen van elke drank voor de verschillende gebruikers van de machine te personaliseren.

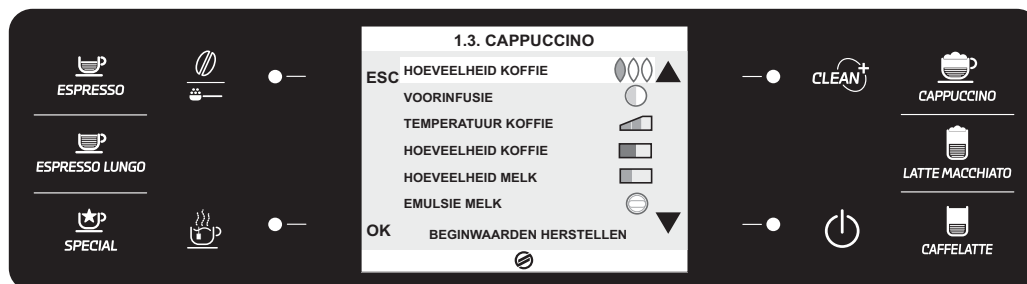
Toets om de instellingen van de dranken te kiezen.



BEGINWAARDEN HERSTELLEN

Voor elke drank is het mogelijk om de door de constructeur vooringestelde standaard waarden te herprogrammeren. Als deze functie gekozen is, worden alle persoonlijke instellingen verwijderd.

In dit voorbeeld zullen we de programmering van een gepersonaliseerde cappuccino voor een specifieke gebruiker die we hebben gekozen in beschouwing nemen. Wanneer de afgifte van een koffie (espresso of lang) wordt geprogrammeerd, zullen de opties met betrekking tot de behandeling van de melk niet worden getoond.



HOEVEELHEID KOFFIE

In dit gedeelte kan de hoeveelheid koffie die wordt gemaal voor de bereiding van de drank worden geprogrammeerd; deze instelling zal invloed hebben op het aroma van de koffie.

= de drank wordt bereid met voorgemalen koffie

= lichte dosering

= normale dosering

= sterke dosering

VOORINFUSIE

De voorinfusie: de koffie wordt vóór de infusie licht bevochtigd waardoor de koffie zijn volle aroma prijsgeeft en deze een heerlijke smaak krijgt.

: geactiveerd.

: langer om de smaak van de koffie te versterken.

: er vindt geen voorinfusie plaats.

TEMPERATUUR KOFFIE

In dit gedeelte kan de temperatuur voor de bereiding van de koffie worden geprogrammeerd.

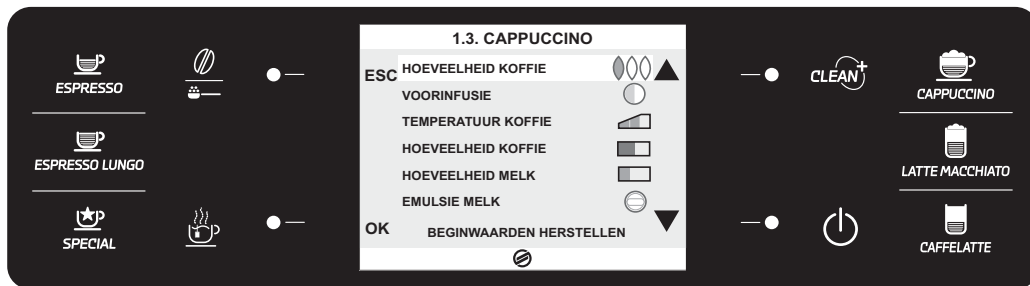
: lage temperatuur.

: gemiddelde temperatuur.

: hoge temperatuur.

HOEVEELHEID KOFFIE

In dit gedeelte kan de hoeveelheid koffie die wordt verstrekt worden geprogrammeerd elke keer dat de drank wordt gekozen. Met de balk kan de hoeveelheid te verstrekken koffie nauwkeurig worden ingesteld.



HOEVEELHEID MELK

In dit gedeelte kan de hoeveelheid melk die wordt verstrekt worden geprogrammeerd elke keer dat de drank wordt gekozen. Met de balk kan de hoeveelheid te verstrekken melk nauwkeurig worden ingesteld.

EMULSIE MELK

In dit gedeelte kan het type emulsie waarmee de melk wordt verstrekt worden geprogrammeerd:

- = minimale emulsie
- ◐ = normale emulsie
- ◑ = maximale emulsie
- = emulsie gedeactiveerd (er wordt alleen verwarmde melk verstrekt)

Opmerking: Alleen voor enkele producten is het toegestaan om de emulsie van de melk te deactiveren.

Wanneer de emulsie gedeactiveerd is, zal de temperatuur van de verstrekte melk lager zijn. Het is mogelijk om de drank te verwarmen met behulp van de afgifte van stoom via het stoompijpje (zie pag. 19).



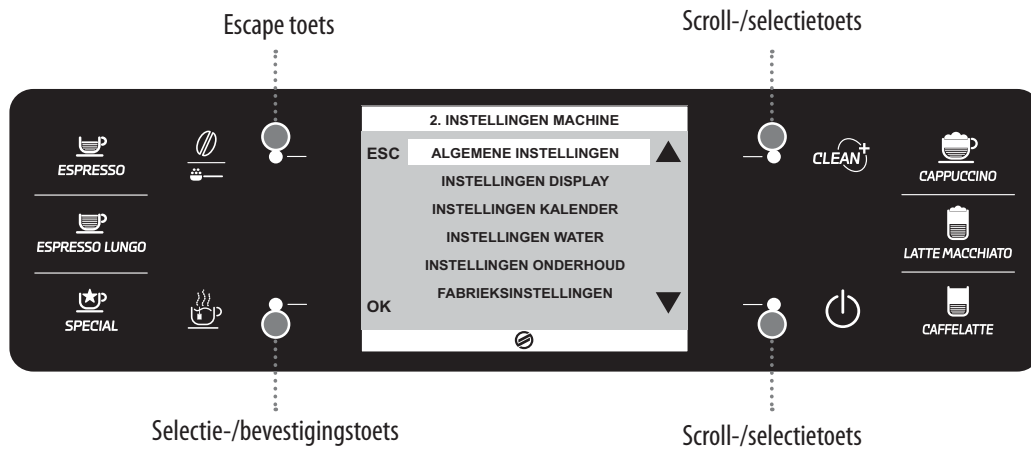
HOEVEELHEID WATER

In dit gedeelte kan de hoeveelheid water die wordt verstrekt worden geprogrammeerd elke keer dat op de betreffende toets wordt gedrukt. Met de balk kan de hoeveelheid te verstrekken water nauwkeurig worden ingesteld.

Het is mogelijk om op de machine de instellingen voor de werking te personaliseren. Deze instellingen zijn voor alle gebruikers hetzelfde.



Toets om de instellingen van de machine te kiezen



ALGEMENE INSTELLINGEN

ALGEMENE INSTELLINGEN

Om de instellingen voor de werking van de machine te wijzigen.

KOPJESVERWARMER

Met deze functie kan de werking van de kopjeswarmhoudplaat, die zich in het bovenste gedeelte van de machine bevindt, worden ingesteld.

OFF

Om de kopjeswarmhoudplaat altijd uitgeschakeld te houden.

ON

Om de kopjeswarmhoudplaat altijd ingeschakeld te houden.

ECO MODUS FUNCTIE

Deze functie beheert de activering van de ketels in de machine om de energiebesparing mogelijk te maken.

OFF

In deze modus worden bij de inschakeling van de machine alle ketels geactiveerd voor de onmiddellijke bereiding van alle producten. In deze modus wordt er meer energie verbruikt.

ON

In deze modus wordt bij de inschakeling van de machine alleen de koffieketel geactiveerd. De machine verbruikt minder energie, maar heeft meer tijd nodig voor de afgifte van de producten met melk.

GELUIDSSIGNALLEN

Met deze functie kunnen de geluidssignalen geactiveerd/gedeactiveerd worden.

OFF

Om de geluidssignalen te deactiveren

ON

Om de geluidssignalen te activeren

INSTELLINGEN VAN HET DISPLAY



INSTELLINGEN VAN DE KALENDER

INSTELLINGEN KALENDER

In dit menu kunnen alle functies voor het beheer van de klok, de kalender en alle bijbehorende functies ingesteld worden.

TIJD

De instelling is van fundamenteel belang voor de juiste werking van alle functies die een juist beheer van de tijd vereisen.

UUR

Om de huidige tijd in te stellen.

MINUTEN

Om de minuten van de huidige tijd in te stellen.

FORMAAT

Om het formaat van de tijdweergave in te stellen. De instelling kan in het 24H formaat of in het Angelsaksische AM/PM formaat worden ingesteld. Alle wijzigingen zullen automatisch worden doorgevoerd in alle functies waar het formaat wordt getoond.

DATUM

De instelling is van fundamenteel belang voor de juiste werking van alle functies die een juist beheer van de datum vereisen.

JAAR

Om het huidige jaar in te stellen.

MAAND

Om de huidige maand in te stellen.

DAG

Om de huidige dag in te stellen.

FORMAAT

Om het formaat van de datumweergave volgens de eigen wensen in te stellen. Alle wijzigingen zullen automatisch worden doorgevoerd in alle functies waar het formaat wordt getoond.

STAND-BY INSTELLINGEN 60

Om in te stellen hoeveel tijd na de laatste afgifte de machine in de stand-by stand gaat. **De standaard ingestelde tijd is «na 1 uur».**

15

Als de ingestelde tijd is verlopen, gaat de machine in de stand-by stand.

30

Druk op een willekeurige toets om de machine weer te activeren. Na de diagnose van de functies en de verwarmingsfase te hebben uitgevoerd, is de machine opnieuw klaar voor gebruik.

60

180

INSTELLINGEN KALENDER

TIMER INSCHAKELING MACHINE

Met dit menu kunnen de inschakelingstijden van de machine naar wens geprogrammeerd worden. De machine beheert deze functie alleen als deze met de hoofdschakelaar is aangezet.

Het is mogelijk om 3 verschillende inschakelingstijden te programmeren die onafhankelijk bedient worden; voor de eenvoud wordt alleen de programmering van de "TIMER 1" beschreven. De andere timers kunnen op dezelfde wijze geprogrammeerd worden.

Opmerking: de uitschakeling wordt beheerd door middel van de programmering van de "STAND-BY".

TIMER 1 00:00

Met dit menu kan de eerste inschakelingstijd worden ingesteld en geprogrammeerd.

UUR 00

Om de uren van de inschakelingstijd in te stellen.

MINUTEN 00

Om de minuten van de inschakelingstijd in te stellen.

WEEKDAG

Hiermee kan worden geprogrammeerd op welke dagen van de week deze timer de machine moet inschakelen.

Kies een dag met de toetsen (▲) of (▼) en bevestig met de toets (OK) om de instelling te wijzigen:

ON = Tijd geactiveerd

OFF = Tijd gedeactiveerd



TIMER 2 00:00

Met dit menu kan de tweede inschakelingstijd worden ingesteld en geprogrammeerd.

TIMER 3 00:00

Met dit menu kan de derde inschakelingstijd worden ingesteld en geprogrammeerd.

INSTELLINGEN VAN HET WATER

INSTELLINGEN WATER

In dit menu kunnen de parameters voor het juiste beheer van het water voor de koffieafgifte ingesteld worden.

WATERHARDHEID

Om de instellingen van de waterhardheid op de machine in te stellen. Dankzij de functie "Waterhardheid" kunt u uw machine aanpassen aan de hardheid van het water dat u gebruikt, zodat de machine u op het juiste moment om een ontkalking vraagt.

Meet de waterhardheid zoals weergegeven op pag.5.

VRIJGAVE FILTER

Om de waarschuwing voor het vervangen van het waterfilter te activeren/deactiveren. Als deze functie wordt geactiveerd, waarschuwt de machine de gebruiker wanneer het waterfilter vervangen moet worden.

OFF: Waarschuwing geblokkeerd.

ON: Waarschuwing vrijgegeven (deze waarde wordt automatisch ingesteld wanneer de activering van de filter wordt uitgevoerd).

ACTIVERING FILTER

Om de filter te activeren na de installaties of de vervanging. Voor de juiste installatie en/of vervanging, raadpleeg het betreffende hoofdstuk op pag.7.

INSTELLINGEN VOOR HET ONDERHOUD

INSTELLINGEN ONDERHOUD

In dit menu kunnen alle functies voor het juiste beheer van het onderhoud van de machine ingesteld worden.

PRODUCTTELLERS

Deze functie maakt het mogelijk om het aantal producten dat bereid is weer te geven voor elk afzonderlijk koffietype vanaf de laatste reset.

ONTKALKINGSCYCLUS

Met deze functie kan de ontkalkingcyclus worden uitgevoerd (de machine geeft aan na hoeveel liters hij ontkalkt moet worden) (Zie pag.39).

REINIGINGSCYCLUS UNIT

Met deze functie kan de reinigingscyclus van de Centrale Koffie-unit worden uitgevoerd (Zie pag.38).

REINIGINGSCYCLUS KAN

Met deze functie kan de reinigingscyclus van de kan, die gebruikt wordt voor de bereiding van dranken met melk, uitgevoerd worden (Zie pag.42).

Opmerking: deze reiniging is belangrijk voor het juiste onderhoud van de kan.

ZELFREINIGING KAN

Met deze functie kan de automatische reiniging van de kan uitgevoerd worden na elke bereiding van een product met melk.

OFF

De functie van zelfreiniging wordt geblokkeerd.

ON

De functie van zelfreiniging wordt vrijgegeven.

FABRIEKSINSTELLINGEN

Met deze functie kunnen alle fabrieksinstellingen weer worden hersteld.

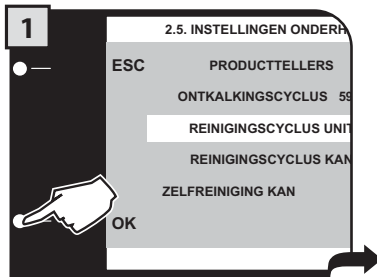
Opmerking: de herstelling van de fabrieksinstellingen verwijdert alle persoonlijke instellingen.

MENU «REINIGINGSCYCLUS UNIT»

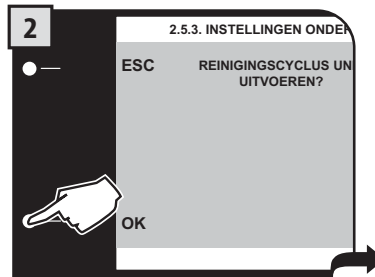
Voor het wassen van de Centrale Koffie-unit is het voldoende om de reiniging met water uit te voeren, zoals getoond wordt op pag.46. Deze reiniging voltooit het onderhoud van de Centrale Koffie-Unit. We raden aan om deze cyclus maandelijks uit te voeren of na elke 500 koffie door gebruik te maken van de Saeco tabletten; deze zijn apart verkrijgbaar bij de winkels die ons merk verkopen.

**DE REINIGINGSCYCLUS MAG NIET ONDERBROKEN WORDEN.
ER MOET IEMAND AANWEZIG ZIJN TIJDENS DE HANDELING.**

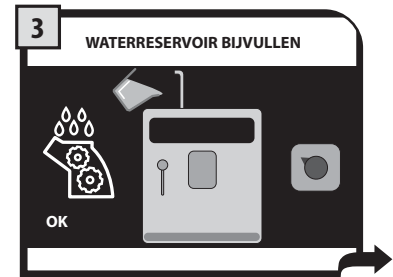
Draai de SBS knop voor het begin van de cyclus geheel linksom (Zie pag.11).



1 Selecteer de menu-ingang.
Bevestig door op de toets "OK" te drukken.



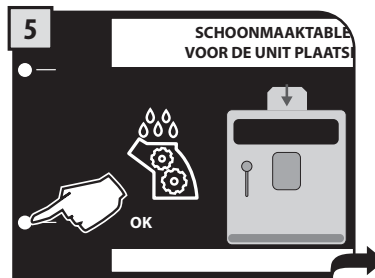
2 Bevestig door op de toets "OK" te drukken.



3 Vul het waterreservoir met vers drinkwater. Druk vervolgens op "OK".



4 Stop de tablet in het vak voor gemalen koffie.



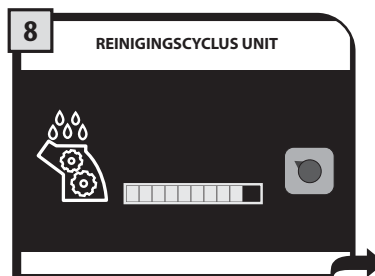
5 Na de tablet erin gedaan te hebben, druk op de toets "OK".



6 Plaats een beker onder de koffieschenkinrichting.



7 Na de beker te hebben geplaatst, druk op "OK".



8 De reinigingscyclus van de Centrale Koffie-unit wordt automatisch uitgevoerd.



9 Verwijder na beëindiging de beker en leeg deze.

Na de cyclus te hebben uitgevoerd, draai de SBS knop weer in de gewenste positie (zie pagina 11).

MENU «ONTKALKINGCYCLUS WATERKETEL»

Ontkalking is nodig om de 1-2 maanden of wanneer de machine het aangeeft. De machine moet ingeschakeld zijn en beheert automatisch de verdeling van het ontkalkingsmiddel.

ER MOET IEMAND AANWEZIG ZIJN TIJDENS DE HANDELING.

LET OP! GEBRUIK IN GEEN ENKEL GEVAL AZIJN ALS ONTKALKINGMIDDEL.

Gebruik alleen het ontkalkingsmiddel van Saeco dat ontworpen is om de technische eigenschappen van de machine te respecteren, de performance ervan te behouden, met de inachtneming van de veiligheid van de consument. De ontkalkingsoplossing moet afgedankt worden volgens de instructies van de constructeur en/of de geldende normen van het land waar het wordt gebruikt.

Opmerking: zorg vóór het uitvoeren van de ontkalkingscyclus ervoor dat:

1. HET WATERFILTER INTENZA VERWIJDERD IS;
2. u een geschikte bak met de juiste afmetingen of meerdere bakjes ter beschikking hebt staan, die geplaatst kunnen worden op de aangegeven punten.

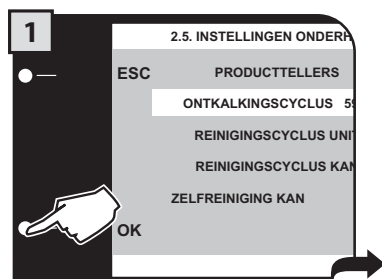
DE ONTKALKINGSCYCLUS EN/OF DE SPOELCYCLUS MOGEN NIET ONDERBROKEN WORDEN; DE FASES DIENEN GEHEEL BEËINDIGD TE WORDEN. IN HET GEVAL DAT DE MACHINE UITGESCHAKELD WORDT OF BIJ STROOMSTORING DIENT DE CYCLUS DIE BEZIG WAS, HERHAALD TE WORDEN.

IN ELK GEVAL KAN ELKE CYCLUS UITGESTELD WORDEN DOOR OP DE TOETS "PAUZE" TE DRUKKEN; MEN KAN VERVOLGENS DE CYCLUS WEER OPNIEUW STARTEN WANNEER MEN WIL DOOR OP DE TOETS "START" TE DRUKKEN.

DRAAI DE SBS KNOP VOOR HET BEGIN VAN DE CYCLUS GEHEEL LINKSOM (ZIE PAG.11).

Om de ontkalkingsoplossing juist klaar te maken, dient men de gehele inhoud van de fles met geconcentreerd ontkalkingsmiddel van Saeco in het waterreservoir te gieten en het met vers water te vullen tot het MAX niveau.

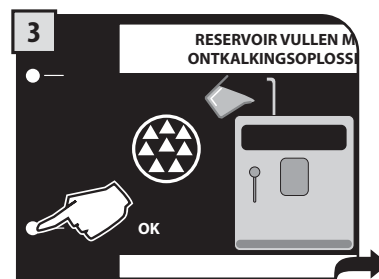
Opmerking: tijdens de ontkalkingscyclus is het normaal dat er enkele alarmmeldingen worden weergegeven om de machine op de juiste wijze te beheren. Na de melding te hebben hersteld, dient men altijd op de toets "START" te drukken om de ontkalkingscyclus verder te laten gaan.



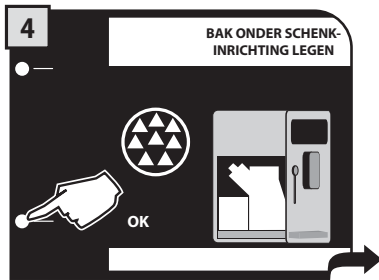
1 Selecteer de menu-ingang. Bevestig door op de toets "OK" te drukken.



2 Let op: door deze keuze te bevestigen, dient men de gehele cyclus af te werken. Bevestig door op de toets "OK" te drukken of ga terug door op de toets "ESC" te drukken.



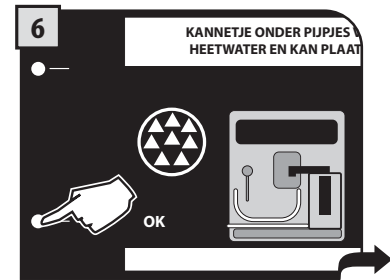
3 Vul het reservoir met de ontkalkingsoplossing. Druk vervolgens op "OK".



Leeg het lekbakje dat zich onder de unit bevindt (pag.44 - afb.2) en plaats deze weer terug.
Druk vervolgens op "OK".



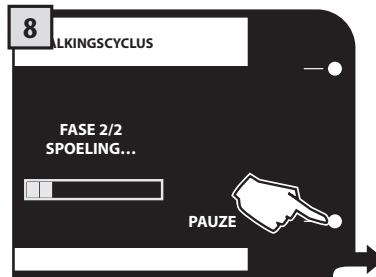
Vul de kan voor de helft met vers drinkwater (pag.42 - afb.7). Plaats de kan terug en zet deze in de afgiftestand. Druk vervolgens op "OK".



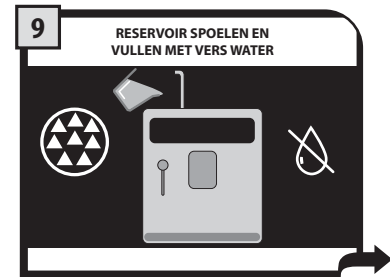
Plaats een bak onder het uitlooppijpje en een bak onder het heetwaterpijpje. Druk vervolgens op "OK".



De ontkalkingscyclus wordt gestart. De balk laat de voortgang van het proces zien.

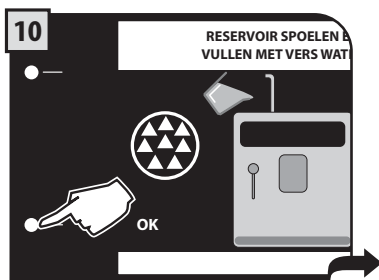


Indien de bakken geleegd dienen te worden, druk op de toets "PAUZE". Druk vervolgens op "START".

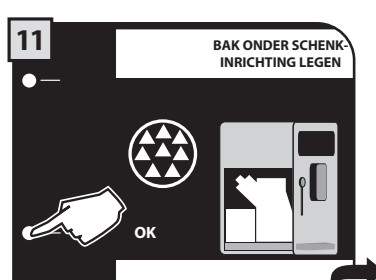


Bij het einde van de eerste fase, wanneer het ontkalkingsmiddel op is, zal de machine vragen het reservoir te spoelen.

De spoelfase vereist het gebruik van een bepaalde hoeveelheid water die vooringesteld is in de fabriek. Dit zorgt voor een optimale spoelcyclus die de afgifte van de producten in optimale staat garandeert. De vraag om het reservoir te vullen tijdens de uitvoering van de spoelcyclus is normaal en maakt deel uit van de procedure.



Spoel het reservoir en vul het met vers drinkwater.
Druk vervolgens op "OK".



Leeg het lekbakje dat zich onder de unit bevindt (pag.44 - afb.2) en plaats deze weer terug.
Druk vervolgens op "OK".



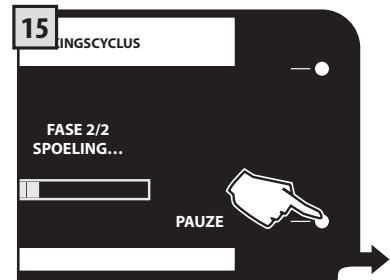
Leeg de kan geheel (pag.42 - afb.7) en vul het met vers water.
Plaats de kan terug en zet deze in de afgiftestand. Druk vervolgens op "OK".



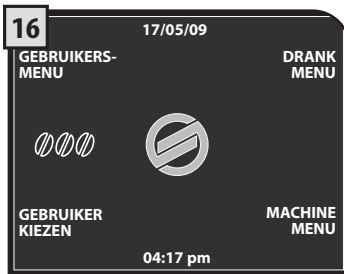
Plaats een bak onder het uitlooppijpje en een bak onder het heetwaterpijpje. Druk vervolgens op "OK".



De spoelcyclus wordt gestart. De balk laat de voortgang van het proces zien.



Indien de bakken geleegd dienen te worden, druk op de toets "PAUZE". Druk vervolgens op "START".



Aan het einde van de tweede fase maakt de machine zich automatisch klaar voor gebruik.

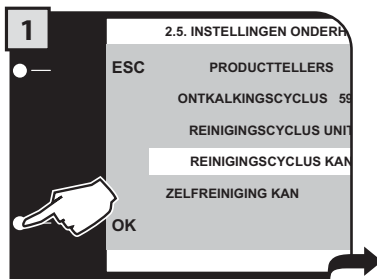
Vervolgens dienen alle onderdelen gespoeld te worden.
Plaats ze terug op hun plek na ze zorgvuldig gewassen en gedroogd te hebben.
Plaats de SBS knop weer terug in de gewenste stand (zie pag.11).

ONDERHOUD MELKCIRCUITS

De melkcircuits kunnen worden schoongemaakt door middel van een eenvoudige en snelle cyclus die een grondige reiniging garandeert. Deze reiniging voltooit het onderhoud van de melkkan. We raden aan om deze cyclus maandelijks uit te voeren en gebruik te maken van het Saeco reinigingsmiddel dat verkrijgbaar is bij de winkels die ons merk verkopen.

DE REINIGINGSCYCLUS MAG NIET ONDERBROKEN WORDEN.

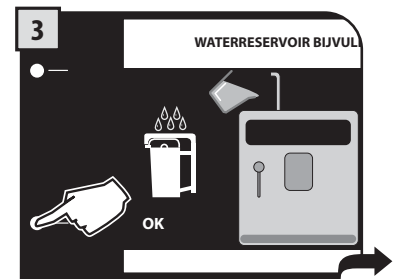
ER MOET IEMAND AANWEZIG ZIJN TIJDENS DE HANDELING.



Selecteer de menu-ingang.
Bevestig door op de toets "OK" te drukken.



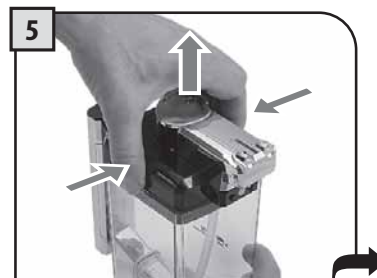
Bevestig door op de toets "OK" te drukken.



Vul het reservoir met vers drinkwater.
Bevestig door op de toets "OK" te drukken.



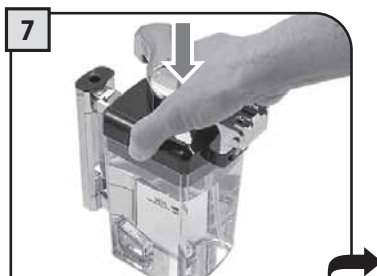
De kan dient verwijderd te worden uit de machine en de inhoud ervan geleegd te worden.
Draai het handvat rechtsom los.



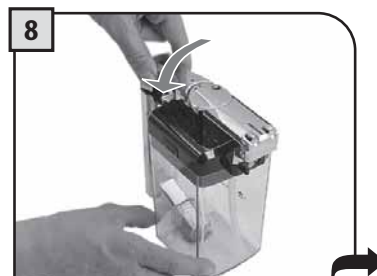
Druk op de zijkanten en til de deksel op.



Vul de kan tot het MAX niveau met vers drinkwater.
Voeg de inhoud van een zakje reinigingsmiddel voor de melkkan toe.



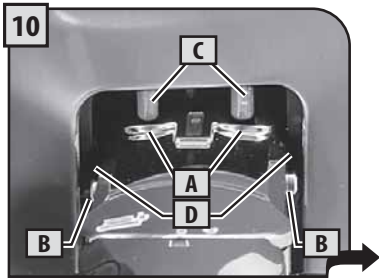
Plaats de deksel weer terug en let erop dat de kan goed gesloten is.



Zet het handvat weer in de centrale stand om een perfecte sluiting te garanderen.



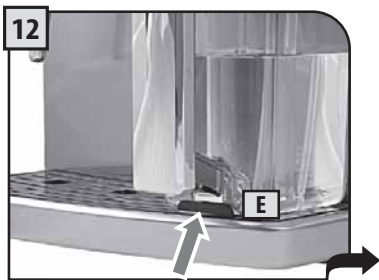
Houd de kan schuin naar voren.
De basis van de kan dient op de inzet (E), geplaatst op het lekbakje, te steunen.



In deze fase bevinden de gaten van de kan (A) zich lager dan de aansluitingspunten (C). De pinnen van de kan (B) zijn op dezelfde hoogte als de geleiders (D).



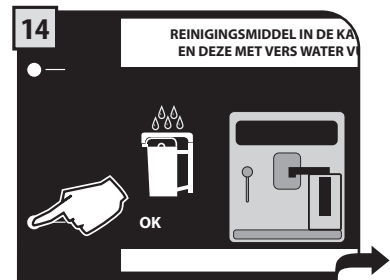
Plaats de kan met een draaiende beweging naar beneden (zoals aangegeven in de afbeelding) totdat de kan vastgekoppeld is op de inzet (E), geplaatst op het lekbakje.



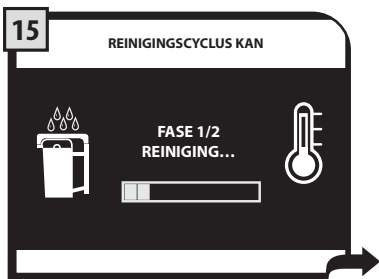
De kan komt zo op een natuurlijke wijze op zijn plek.



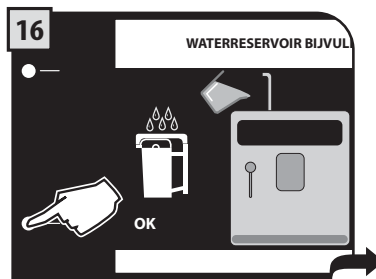
Plaats een leeg bakje van de juiste afmeting en zet deze klaar voor de afgifte.



Bevestig door op de toets "OK" te drukken.



De reinigingscyclus wordt gestart. De balk laat de voortgang van het proces zien.



Vul na de reiniging het reservoir opnieuw met vers drinkwater. Bevestig door op de toets "OK" te drukken.



Verwijder de kan, spoel deze om en vul het met vers drinkwater. Bevestig door op de toets "OK" te drukken.



Plaats een leeg bakje van de juiste afmeting en zet deze klaar voor de afgifte.



De spoelcyclus wordt gestart. De balk laat de voortgang van het proces zien. Wanneer de cyclus wordt beëindigd, keert de machine terug naar de pagina voor de afgifte van de producten.

Nadat de reinigingscyclus beëindigd is, wordt het aangeraden om alle onderdelen met vers drinkwater om te spoelen.

ONDERHOUD TIJDENS DE WERKING

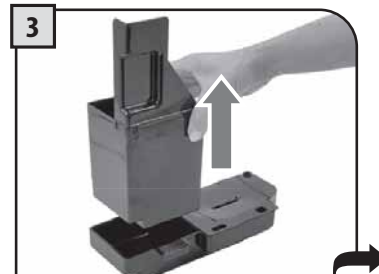
Gedurende de normale werking kan de melding "koffiediklade legen" en/of "lekbakje legen" verschijnen. Deze handeling moet worden uitgevoerd terwijl de machine ingeschakeld is.



Druk op de knop en open de serviceklep.



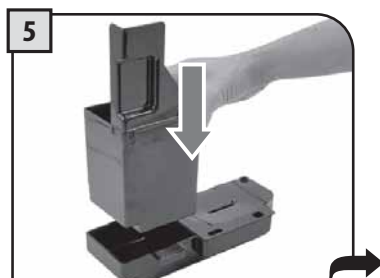
Verwijder het lekbakje en de koffiediklade.



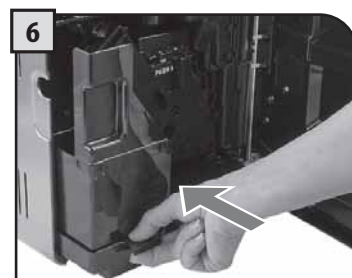
Leeg de koffiediklade en was het af met vers water.



Leeg het lekbakje en was het af met vers water evenals de deksel.



Zet de onderdelen weer op de juiste manier in elkaar.



Plaats het lekbakje en de koffiediklade terug en sluit het serviceklep.

Als het koffiedik bij een uitgeschakelde machine verwijderd wordt, zal de teller van de in de lade gedeponeerde koffiedik niet op nul worden teruggezet. Om deze reden is het mogelijk dat de melding "koffiedik legen" ook na het bereiden van enkele kopjes koffie al wordt weergegeven.

ALGEMENE REINIGING VAN DE MACHINE

De hieronder beschreven reiniging dient tenminste één keer per week uitgevoerd te worden.
Opmerking: als het water enkele dagen in het reservoir zit, gebruik het dan niet meer.

OPGELET! de machine niet in water onderdompelen.

Reinig de machine en het stoompijpe met een vochtige zachte doek. Gebruik geen schuursponsjes.



1 Zet de machine uit en haal de stekker uit het stopcontact.



2 Haal het waterreservoir er uit en was het met vers water.



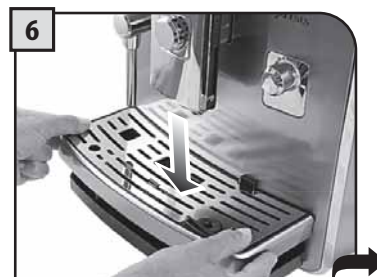
3 Haal het wateropvangbakje eruit.



4 Haal het rooster eruit en was het zorgvuldig af.



5 Haal de steun die zich onder het rooster bevindt eruit. Was het af en let op de zone rondom de pakking. Plaats deze pas terug nadat de binnenkant van het wateropvangbakje gereinigd is.



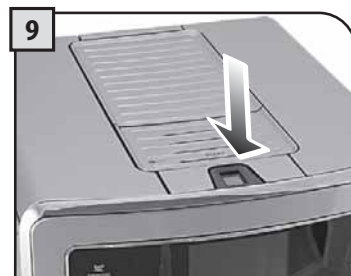
6 Was het wateropvangbakje af. Nadat deze is afgedroogd, dient het weer teruggezet te worden in de machine.



7 Verwijder de schenkinrichting en was het onder stromend water.



8 Maak het vak voor voorgemalen koffie schoon met een droge doek.



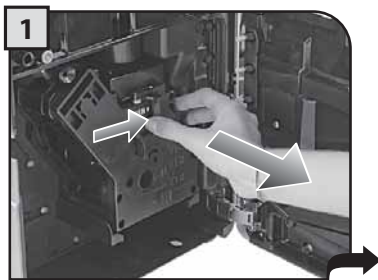
9 Maak ALLEEN de sensor schoon met een in alcohol gedrenkte doek. Gebruik geen schuursponsjes

REINIGING VAN DE CENTRALE KOFFIE-UNIT

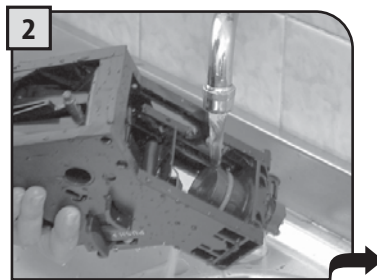
De Centrale Koffie-unit dient tenminste eenmaal per week te worden gereinigd. Alvorens de unit te verwijderen, dient men de koffiediklade te verwijderen zoals aangegeven in afb. 2 op pag.44. Was de Centrale Koffie-unit met lauw water.

Smeer de Centrale Koffie-unit na ongeveer 500 afgiftes. Het smeermiddel voor de smering van de Centrale Koffie-unit is verkrijgbaar bij de erkende technische servicecentra.

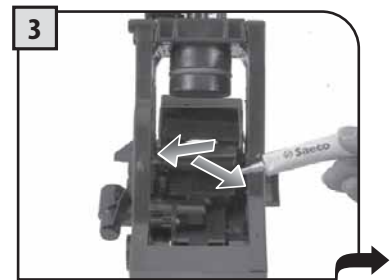
LET OP! Gebruik voor het reinigen van de Centrale Koffie-unit geen reinigingsmiddelen die het correct functioneren in gevaar kunnen brengen. Niet in de vaatwasmachine wassen.



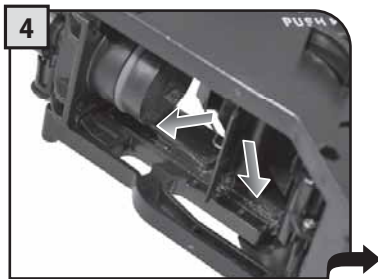
1 Druk op de toets PUSH om de Centrale Koffie-unit te verwijderen.



2 Reinig en droog de unit en het filter.



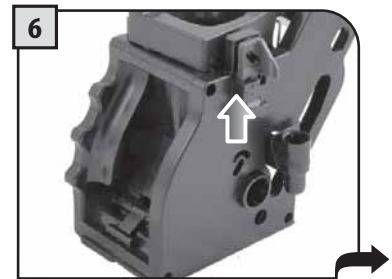
3 Smeer de geleiders van de unit uitsluitend met het bijgeleverde smeermiddel.



4 Verdeel het smeermiddel gelijkmatig over de twee geleiders aan de zijkant.



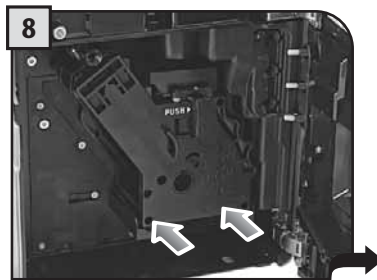
5 Verzekert u ervan dat de centrale unit op de ruststand staat; de twee tekenjes moeten samenvallen.



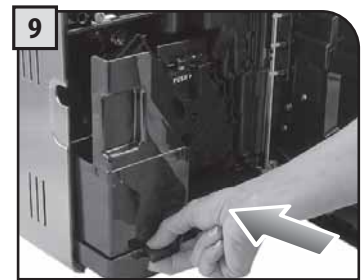
6 Controleer of de onderdelen in de goede stand staan. De afgebeelde hendel moet op de goede stand staan; controleer dit door krachtig op de toets "PUSH" te drukken.



7 De hendel aan de achterzijde van de centrale unit moet helemaal naar beneden staan.



8 Monteer hem opnieuw zonder op de toets PUSH te drukken!



9 Breng de koffiediklade in en sluit de serviceklep.

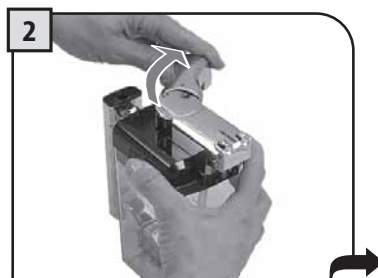
REINIGING VAN MELKKAN

De kan dient minstens een keer per week gedemonteerd en nauwkeurig gewassen te worden. Deze handeling garandeert een perfecte hygiëne van alle onderdelen.

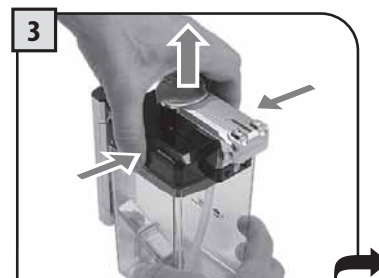
Opmerking: let er op hoe de onderdelen gemonteerd zijn; deze kleine opmerksaamheid maakt de hierop volgende hermontage eenvoudiger. In de serviceklep bevindt zich een korte handleiding voor de hierop volgende assemblage van de kan.



1 Voor de reiniging dient de kan verwijderd te worden uit de machine en de inhoud ervan gelegegd te worden.



2 Draai het handvat rechtsom los.



3 Druk op de zijkanten en til het deksel op.



4 Draai het handvat in de ontgrendelingsstand door het linksom te draaien.



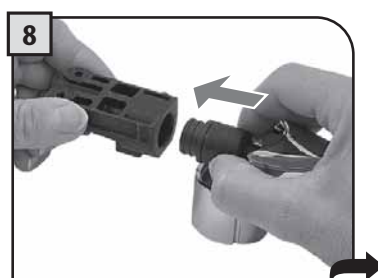
5 Verwijder de aansluiting die in contact staat met de machine.



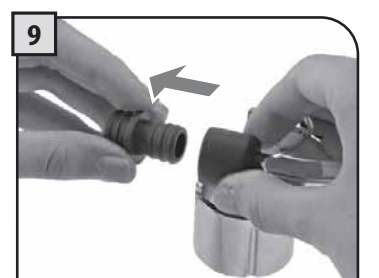
6 Haal het handvat samen met het aanzuigbuisje eruit.



7 Haal het aanzuigbuisje eruit.



8 Verwijder de buitenste aansluiting door eraan te trekken.



9 Verwijder de binnenste aansluiting.

Alle componenten kunnen met zorgvuldig warm water gewassen worden. Nadat de onderdelen afgewassen zijn, dienen ze weer in elkaar gezet te worden volgens de instructies die op de volgende pagina worden weergegeven.

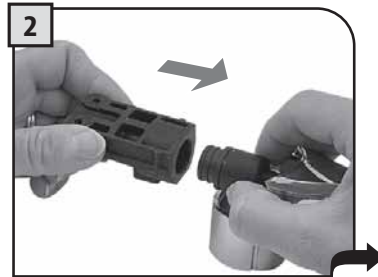
MONTAGE VAN DE MELKKAN

De hermontage dient zorgvuldig te worden uitgevoerd. In het geval dat de onderdelen moeilijk in elkaar te zetten zijn, raadpleeg de instructies nauwkeurig en volg de procedure opnieuw op.

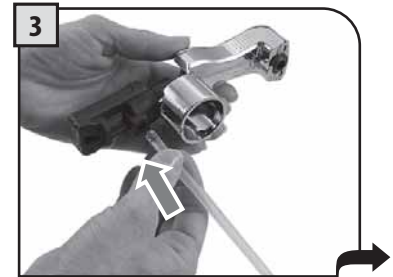
Opmerking: In de serviceklep bevindt zich een korte handleiding voor de hierop volgende assemblage van de kan.



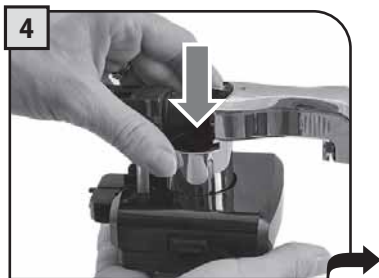
1 Zet de binnenste aansluiting in de slang en druk totdat deze vast zit.



2 Zet de buitenste aansluiting in de voorgaande aansluiting. Let erop dat de richting voor het insteken wordt aangetoond met het pijltje.



3 Plaats de slang in de buitenste aansluiting.



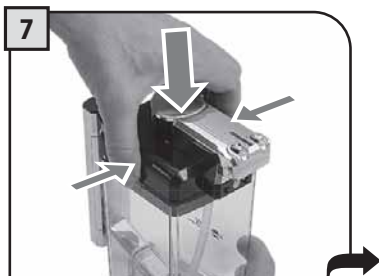
4 Plaats de net gemonteerde unit in de basis van de deksel. Let op het tekenetje.



5 Plaats de buitenste afdekking. Deze dient in geleiders van de basis geschoven te worden.



6 Draai het handvat rechtsom tot het symbool (☕).



7 Plaats de deksel op de kan.



8 Draai het handvat tegen de klok in om het weer in de sluitingsstand te zetten.



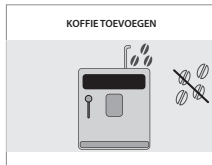
9 Nu kan de kan worden gebruikt.

Getoonde signalering

Hoe de melding kan worden opgelost



Sluit of plaats de binnendecksel van het koffiebonenreservoir goed om producten te kunnen verstrekken.



Vul het koffiereservoir met koffiebonen.



Plaats de Centrale Koffie-unit.

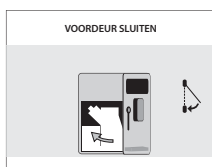


Plaats de koffiediklade en het lekbakje terug.

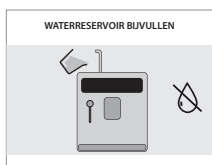


Haal de koffiediklade er uit en leeg het koffiedik in een geschikte bak.

Opmerking: de koffiediklade mag alleen gelegegd worden wanneer de machine hierom vraagt en met de machine ingeschakeld. Als de lade gelegegd wordt als de machine uitstaat, kan de machine het uitgevoerde legen niet registreren.



De machine werkt alleen als het serviceklep gesloten is.



Haal het reservoir eruit en vul het met vers drinkwater of vul het bij via de daarvoor bestemde opening.

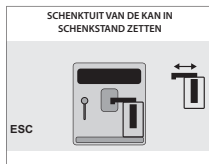


Open de klep aan de voorkant en leeg het druijbakje die zich onder de Centrale Koffie-unit bevindt.

Let op: indien deze handeling uitgevoerd wordt met de machine ingeschakeld, zal deze de uitgevoerde leging van de koffiediklade registreren en de bijbehorende teller op nul stellen; hierom dient men ook de koffiedik te verwijderen.

Getoonde signalering

Hoe de melding kan worden opgelost



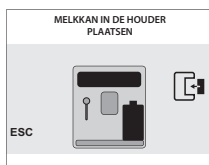
Er is een drank met melk gekozen. De machine vraagt om het uitlooppijpje van het handvat van de kan in de afgiftestand te zetten.

Druk op de toets "ESC" om de keuze te annuleren.



De spoelfunctie van de kan is gekozen.

Druk op de toets "ESC" om de keuze te annuleren.



Er is een handeling gekozen die de afgifte uit de melkkan vereist. Plaats de melkkan op de machine zoals gespecificeerd in de handleiding.

Druk op de toets "ESC" om de keuze te annuleren.



Er dient een ontkalkingscyclus uitgevoerd te worden.

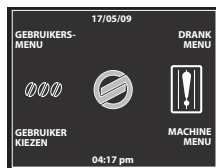
Met deze melding kan men doorgaan met de machine te gebruiken, maar men riskeert de machine te beschadigen.

Wij herinneren u eraan dat schade veroorzaakt door gebrek aan ontkalking niet gedekt is onder de garantie.



De machine vraagt de waterfilter "Intenza" te vervangen door een nieuwe. Voer de vervanging van de filter uit zoals beschreven op pag.7.

Het alarm wordt alleen weergegeven indien de functie "Filter vrijgeven" op ON staat. (Zie pag. 36).



De sensor voor de herkenning van de vingerafdrukken werkt niet goed. Voer een zorgvuldige reiniging uit.

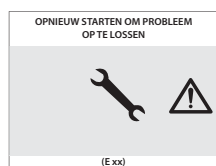
Wanneer na een nauwkeurige reiniging de storing niet is opgelost, dient men contact op te nemen met het servicecentrum.



Rood knipperende led. Machine in Stand-by.

De Stand-by instellingen kunnen gewijzigd worden.

Druk op de toets "⏻".



Er heeft zich een gebeurtenis voorgedaan die het opstarten van de machine vereist. Noteer de code (E xx) die onderin wordt weergegeven. Zet de machine uit en zet haar na 30 seconden weer aan. Als het probleem zich blijft voordoen, neem dan contact op met het servicecentrum.

SOS

IN GEVAL VAN NOOD

Haal de stekker onmiddellijk uit het stopcontact.

GEBRUIK VAN HET APPARAAT UITSLUITEND

- in een gesloten ruimte.
- voor de bereiding van koffie, warm water en om melk op te schuimen.
- voor huishoudelijk gebruik.
- Het apparaat is niet bestemd om te worden gebruikt door personen (met inbegrip van kinderen) met fysieke, verstandelijke of zintuiglijke beperkingen of met onvoldoende ervaring of deskundigheid, tenzij zij onder toezicht staan van een persoon die verantwoordelijk is voor hun veiligheid of zij van hem/haar instructies hebben ontvangen over het gebruik van het apparaat.
- Houd toezicht op kinderen om te voorkomen dat zij met het apparaat kunnen spelen.

VOORZORGSMAATREGELEN VOOR HET GEBRUIK VAN DE MACHINE

- Gebruik de machine niet voor verschillende zaken die hieronder aangegeven zijn, ten einde gevaar te vermijden.
- Gebruik geen andere substanties dan in deze handleiding zijn aangegeven.
- Tijdens het vullen van elke houder is het verplicht alle houders ernaast te sluiten.
- Vul het waterreservoir alleen met vers drinkwater: warm water en/of andere vloeistoffen kunnen schade toebrengen aan de machine.
- Gebruik geen koolzuurhoudend water.
- Het is verboden vingers of gelijk welk materiaal anders dan koffiebonen in de koffiemolen te stoppen.
- Schakel vooraleer werkzaamheden aan de binnenkant van de koffiemolen uit te voeren de machine uit met de hoofdschakelaar en verwijder de stekker uit het stopcontact.
- Breng geen oploskoffie of koffiebonen in de gemalen koffiehouder in.
- Voor de bediening van de machine uitsluitend de vingers van uw handen gebruiken.

AANSLUITING OP HET NETWERK

De aansluiting op het elektriciteitsnet moet tot stand worden gebracht in overeenstemming met de geldende veiligheidsnormen van het land van gebruik.

De aansluiting waarmee de machine verbonden is moet:

- in overeenstemming zijn met het soort stekker dat erin geïnstalleerd is;
- het juiste vermogen hebben om te voldoen aan de gegevens van het plaatje aan de onderkant van het apparaat.
- verbonden zijn met een efficiënt aardingsstelsel.

Het elektrische snoer mag niet:

- in contact komen met vloeistoffen: gevaar voor elektrische schokken en/of brand;
- platgetrapt worden en/of in contact komen met scherpe oppervlakken;
- gebruikt worden om de machine te verplaatsen;
- gebruikt worden indien het beschadigd blijkt te zijn;
- bediend worden met vochtige of natte handen;
- in een knoop geraken wanneer de machine in werking is.
- gewijzigd worden.

INSTALLATIE

- Kies voor een goed uitgebalanceerd, sterk en stevig steunvlak (het mag geen grotere hoek vormen dan 2°).
- Installeer de machine niet in een zone waar er mogelijk een waterstraal gebruikt wordt.
- Ideale werkingstemperatuur: 10°C tot 40°C
- Maximale vochtigheidsgraad: 90%.
- Het lokaal moet voldoende verlicht, geventileerd en schoon zijn en het stopcontact moet gemakkelijk bereikbaar zijn.
- Niet op warme oppervlakken plaatsen!
- Plaats het op minstens 10 cm afstand van wanden en kookplaten.
- Niet gebruiken op plaatsen waar temperaturen van 0°C of minder voorkomen. Neem contact op met een servicecentrum als de machine deze condities bereikt heeft om een veiligheidscontrole uit te laten voeren.
- Gebruik de machine niet in de buurt van ontvlambare voorwerpen en/of explosieven.
- Het gebruik van de machine is verboden in explosieve of agressieve omgevingen, omgevingen waar een hoge concentratie aan stof is of waar er oliehoudende substanties in de lucht zweven.
- Installeer de machine niet bovenop andere apparatuur.





GEVAREN

- Het apparaat mag niet gebruikt worden door kinderen of personen die niet op de hoogte zijn van de werking ervan.
- Het apparaat is gevaarlijk voor kinderen. Indien het onbewaakt blijft, haal dan de stekker uit het stopcontact.
- Houd het materiaal dat gebruikt is voor de verpakking van de machine uit de buurt van kinderen.
- Richt de hete stoomstraal en/of de warmwaterstraal niet naar uzelf en/of anderen: gevaar voor brandwonden.
- Haal geen voorwerpen door de openingen van het apparaat (Gevaar! Elektrische stroom!).
- Raak de stekker niet aan met natte handen of voeten. Haal het niet uit de aansluiting door aan het snoer te trekken.
- Opgelet: risico op brandwonden door contact met het warme water, de stoom en het warmwatertuitje.

DEFECTEN

- Gebruik het apparaat niet in geval van een zeker of vermoedelijk defect, bijvoorbeeld na een val.
- Eventuele reparaties moeten door een erkend servicecentrum worden uitgevoerd.
- Gebruik geen apparaat met een defect elektrisch snoer. Indien het elektrische snoer beschadigd is, moet het vervangen worden door de fabrikant of door de klantenservice. (Gevaar! Elektrische stroom!).
- Schakel het apparaat uit alvorens het bedieningsluikje te openen. Gevaar voor brandwonden!

SCHOONMAKEN / ONTKALKEN



- Gebruik voor het schoonmaken van de melk- en koffiecircuiten alleen de aanbevolen en bij de machine bijgeleverde schoonmaakmiddelen. Deze schoonmaakmiddelen mogen niet voor iets anders worden gebruikt.
- Het is van vitaal belang om voor het schoonmaken van de machine de hoofdschakelaar op UIT(0) te zetten. Haal de stekker uit het stopcontact en wacht tot de machine afgekoeld is.
- Reinig de machine met een neutraal reinigingsmiddel en een vochtige doek (gebruik geen schurende doeken of stalen pannensponsen).
- Voorkom dat het apparaat in contact komt met waterspatten of dat het in water wordt ondergedompeld.
- Droog de onderdelen van de machine niet in gewone ovens en/of magnetrons.
- Het apparaat en de onderdelen ervan moeten na een periode waarin het apparaat niet gebruikt wordt, schoongemaakt en gereinigd worden.

VERVANGINGSONDERDELEN

Gebruik om veiligheidsredenen alleen originele vervangingsonderdelen en accessoires.



AFVALVERWERKING

Dit product voldoet aan de EU-richtlijn 2002/96/EG.

Het symbool op het product of op verpakking wijst erop dat dit product niet als huishoudafval mag worden behandeld.

Het moet echter naar een plaats worden gebracht waar elektrische en elektronische apparatuur worden gerecycled. Als u ervoor zorgt dat dit product op de correcte manier wordt verwijderd, voorkomt u mogelijk voor het milieu negatieve gevolgen die zich zouden kunnen voordoen in geval van verkeerde afvalbehandeling. Voor meer details in verband met het recyclen van dit product, neemt u het best contact op met de gemeentelijke instanties, het bedrijf of de dienst belast met de verwijdering van huishoudafval of de winkel waar u het product hebt gekocht.

BRANDBESTRIJDING

Gebruik in geval van brand brandblussers met koolstofdioxide (CO₂).

Gebruik geen water of poederblussers.

AANVULLENDE INFORMATIE VOOR EEN CORRECT GEBRUIK VAN DE INTENZA FILTER

Voor een correct gebruik van het waterfilter Intenza dient men de volgende aanwijzingen in acht te nemen:

1. Bewaar het waterfilter Intenza in een koele ruimte en tegen zonlicht beschermd; de omgevingstemperatuur moet tussen de +1°C en +50°C liggen;
2. Lees aandachtig de gebruiksinstructies en de veiligheidswaarschuwingen die bij elke filter meegeleverd worden.
3. Bewaar de instructies die meegeleverd worden met het filter samen met de handleiding.
4. De instructies die opgenomen zijn in deze handleiding zijn aanvullend op die in de handleiding, omdat ze de specifieke toepassing van het filter in de machine beschrijven.

EG-VERKLARING VAN OVEREENSTEMMING
JAAR 09
2006/95/EG, 2004/108/EG

SAECO INTERNATIONAL GROUP S.P.A

Via Torretta, 240 - 40041 Gaggio Montano (Bo) - Italy

verklaren onder eigen verantwoordelijkheid dat het product:

AUTOMATISCHE KOFFIEMACHINE

SUP 038Z

waarop deze verklaring betrekking heeft, in overeenstemming is met de volgende normen:

- Huishoudelijke en soortgelijke elektrische toestellen – Veiligheid – Algemene eisen
EN 60335-1 (2002) + A1(2004) + A2(2006) + A11(2004) + A12 (2006) +A13 (2008)
- Huishoudelijke en soortgelijke elektrische toestellen - Deel 2-15
Bijzondere eisen voor toestellen voor verwarming van vloeistoffen
EN 60 335-2-15 (2002) + A1(2005)+ A2 (2008).
- Huishoudelijke en soortgelijke toestellen. Elektromagnetische velden
Methoden voor de evaluatie en meting
EN 62233 (2008).
- Huishoudelijke en soortgelijke elektrische toestellen - Deel 2-14
Bijzondere eisen voor keukenmachines
EN 60335-2-14 (2006) + A1 (2008).
- Grenswaarden en meetmethoden van radiostoringskenmerken van elektrisch en thermisch aangedreven motoren voor huishoudelijk gebruik en soortgelijke doeleinden, elektrisch gereedschap en soortgelijke apparaten
EN 55014-1 (2006).
- Elektromagnetische compatibiliteit (EMC) - Deel 3-2: Limietwaarden - Limietwaarden voor de emissie van harmonische stromen (ingangsstroom van de toestellen $\leq 16A$ per fase)
EN 61000-3-2 (2006)
- Elektromagnetische compatibiliteit (EMC) - Deel 3-3: Limietwaarden - Limietwaarden voor spanningswisselingen, spanningschommelingen en flikkering in openbare laagspanningsnetten voor apparatuur met een ingangsstroom $\leq 16 A$.
EN 61000-3-3 (1995) + corr.(1997) + A1(2001) + A2 (2005).
- Immunititeitseisen voor huishoudelijke toestellen, elektrisch gereedschap en soortgelijke apparaten.
Productgroepnorm EN 55014-2 (1997) + A1 (2001)

volgens de voorschriften van de richtlijnen: 2006/95/EG, 2004/108/EG.

Gaggio Montano
li, 28/04/2009

R & D Manager
Ing. Andrea Castellani





De fabrikant behoudt zich het recht voor om zonder voorafgaande kennisgeving wijzigingen aan te brengen.

www.philips.com/saeco



Type HD8946 - Cod.15002406 Rev.00 del 15-03-10