

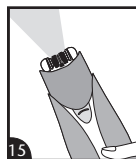
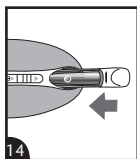
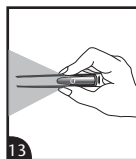
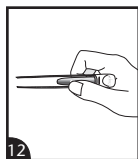
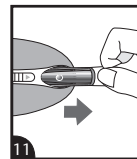
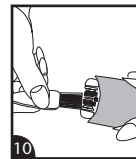
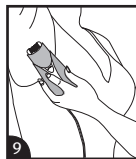
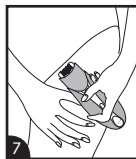
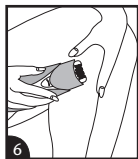
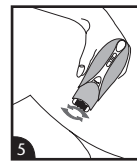
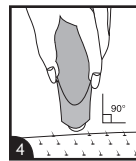
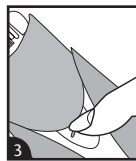
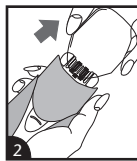
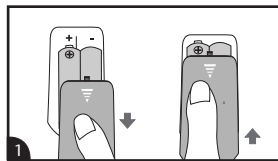
CARMEN®



Carmen Elegance

Gebbruiksaanwijzing
Mode d'emploi
Gebrauchsanweisung
Manual

Gebbruksinstructies / Mode d'emploi / Bedienungsanleitung / Operating Instructions



> Carmen Elegance

Gefeliciteerd met uw aankoop van de Carmen Elegance. Lees de instructies zorgvuldig door, voor u het product gebruikt en bewaar ze op een veilige plaats voor toekomstig gebruik.

Wij wensen u heel veel gebruiksplezier met de Carmen Elegance!

> Het Product

Naam: Carmen Elegance

Model: EP1800

Spanning: 2 x 1.5V AA

> Unieke elementen

- Compacte 2- in-1 epilator met ingebouwde lichtgevende precisie pincet (voor het gemakkelijker verwijderen van kleine haartjes)
- Aan/ uit licht schakelaar voor het zien van de kleine haartjes
- Gepatenteerd 'tweezer' systeem – 18 epileertangen die op zeer hoge snelheid haar verwijderen
- Draadloos (werkt op 2x AA batterijen, exclusief) waardoor deze te gebruiken is op elk moment van de dag op elke plek
- Gepatenteerd systeem voor eenvoudige afvoering van haartjes
- Geschikt voor het epileren van zowel de benen, bikinilijn, gezichtshaar als de oksels.
- Gepatenteerde Skin Glide Technologie voor een zachte haarverwijdering

> Hints & Tips

Voordat u uw Carmen Elegance voor de eerste keer gebruikt, raden wij u aan het apparaat op de rug van uw hand of enkel uit te proberen om vertrouwd te raken met het product. Het ongemakkelijke gevoel dat u de eerste keer kunt ervaren, zal afnemen als u doorgaat met het gebruiken van de Carmen Elegance.

Voor het beste resultaat adviseren wij u een warm bad te nemen of douche om uw poriën te openen, waarna u een peelingcrème in kleine cirkels smeert om de dode huidcellen te verwijderen uit het gebied dat u van haren wilt ontdoen. Door dit te doen, wordt de huid schoon en soepel waardoor het verwijderen van het haar minder ongemakkelijk zal aanvoelen.

> Gebruiksaanwijzingen

(afb.1) Open het batterijkap en plaats twee AA alkaline batterijen zoals aangegeven in het batterijkap.

(afb. 2) Verwijder de plastic beschermkap

(afb. 3) Schuif de aan/uit-knop van de epilator omhoog om de unit in te schakelen en omlaag om de unit uit te schakelen.

(afb. 4) Houd de unit in uw handpalm, op een hoek van 90°, zodat het logo naar u toe is gericht. Oefen geen druk uit, door de veiligheidscontrole wordt de unit gestopt als deze te hard tegen de huid drukt. Glijd de unit over het oppervlak van de huid.

(afb. 5) Gebruik korte, snelle borstelachtige of vegende bewegingen in de

richting van de haargroei.

(afb. 6) Let er goed op dat u uw been strekt voordat u het haar van achter de knie verwijdert.

(afb. 7) Kan worden gebruikt voor de bikinilijn (houd het gebied met een hand strak).

(afb. 8) De epilator kan worden gebruikt om afzonderlijke haren van de bovenlip en kin te verwijderen.

(afb. 9) Kan worden gebruikt om haar van oksels te verwijderen (strek uw arm zodat de huid strak staat).

(afb. 10) Schakel de unit uit om de haarverwijderaar te reinigen. Borstel de pincet voorzichtig om de haren te verwijderen.

(afb. 11) Om de verlichting van het pincet te gebruiken, drukt u gewoon ontgrendelknop omlaag naar de onderkant van de epilator waarna u het pincet uit de epilator trekt.

(afb. 12) Zet de verlichting aan door eenmaal op de verhoogde knop te drukken. Druk op de verhoogde knop opnieuw om het licht uit te zetten.

(afb. 13) Het verlichte pincet kan nu worden gebruikt om overal op het lichaam afzonderlijke haren te verwijderen.

(afb. 14) Wanneer u klaar bent met het gebruik van het verlichte pincet, plaats u dit terug in de unit.

(afb. 15) Om de verlichtingsfunctie te gebruiken bij het gebruik van de epilatorunit, drukt u eenmaal op de aan/uit-knop waarna de epilator wordt verlicht.

Carmen Elegance

Gebruik de Carmen Elegance op een plaats met een aangename temperatuur om transpiratie te voorkomen. Zorg ervoor dat de gebieden waar u haar wilt verwijderen schoon, droog en vrij van vochtinbrengende crème of olie zijn.

Voor het ontharen van de bikinilijn en oksels is het belangrijk om een loofa of peelingcrème in een warme douche of bad te gebruiken om dode huidcellen te verwijderen en haargroei te voorkomen. Als het al enige tijd gelden is dat u haar van uw bikinilijn en oksels hebt verwijderd, knip het haar dan bij met een schaar of trimmer. Zorg ervoor dat u de huid met een hand strak houdt tijdens het verwijderen van haar.

De Carmen Elegance is alleen bedoeld om afzonderlijke haren te verwijderen van de bovenlip en kin. Houd het gebied strak en hanteer een kleine borstelbeweging. Gebruik het niet als een elektrisch scheerapparaat voor uw gehele gezicht! Herhaal binnen elk gebied tot alle ongewenste haargroei is verwijderd. De tijd die nodig is om ongewenst haar te verwijderen hangt af van het haartype van de gebruiker.

Reinig uw Carmen Elegance na elk gebruik, zie hiervoor het onderdeel 'reiniging en onderhoud'. Houd de beschermkap op de unit als deze niet in gebruik is. De beschermende kap is ontworpen om uw unit te beschermen tegen onbedoeld inschakelen dus zorg ervoor dat de beschermkap terug te plaatsen na elk gebruik.

Het pincet gebruiken

Haal het pincet uit de epilator door de ontgrendelknop van het pincet naar de onderkant van de epilator te drukken; trek daarna het pincet uit de epilator. Zet de verlichting aan door eenmaal op de verhoogde knop te drukken. Druk opnieuw op de verhoogde knop om de verlichting uit te schakelen. Gebruik het pincet om de wenkbrauwen vorm te geven en afzonderlijke haren in kwetsbare gebieden te verwijderen. Reinig het verlichte pincet na elk gebruik, zie hiervoor het onderdeel 'reiniging en onderhoud'.

Opmerking: Er is een automatische uitschakelfunctie van 7 minuten met het verlichte pincet.

> Reiniging en onderhoud

Het reinigen van uw Carmen Elegance

Het regelmatig schoonmaken en goed onderhoud zorgen voor optimale resultaten en verlengen van de levensduur van uw Carmen Elegance:

1. Schakel de unit voor het reinigen uit.
2. Gebruik de bijgevoegd borstel om het haar van alle zijden van de schijven te verwijderen.
3. Plaats de beschermkap om het pincet te beschermen.

Resten verwijderen:

Gebruik voor het verwijderen van resten van het pincet isopropylalcohol op de punt van het pincet met een wattenstaafje dat droog geknepen is. Opmerking: Zorg ervoor dat het wattenstaafje niet doordrenkt is van alcohol.

Het reinigen van uw pincet

1. Gebruik de borstel om haar van het pincet te verwijderen.
2. Gebruik isopropylalcohol op de punt van het pincet met een wattenstaafje dat drooggeknepen is.

> Voor uw veiligheid

Lees voordat u de Carmen Elegance gaat gebruiken al deze instructies aandachtig en in zijn geheel door. Gebruik de Carmen Elegance alleen voor de doeleinden zoals beschreven in deze instructies. Bewaar deze instructies voor toekomstig gebruik.

- Deze unit is bedoeld voor één persoon. Wij raden u af de unit met anderen te delen.
- Dit apparaat is niet bedoeld voor gebruik door personen, met inbegrip van kinderen, met verminderde lichamelijke, zintuiglijke of geestelijke vermogens of gebrek aan ervaring en kennis, tenzij zij door een voor hun veiligheid verantwoordelijke persoon zijn onderricht in of begeleid bij het gebruik van het apparaat.
- Alleen voor huishoudelijk gebruik. Houd het apparaat droog.

- Houd kinderen onder toezicht om ervoor te zorgen ze niet met dit apparaat spelen.
- Deze unit is alleen voor droog gebruik.
- Plaats of bewaar de unit niet in direct zonlicht. Bewaar de unit op een koele droge plaats bij een temperatuur tussen 0 - 40° C
- Bewaar de unit niet waar deze in een bad of wastafel of water kan vallen. Uw Carmen Elegance is niet waterdicht en waterbestendig en is niet bedoeld om gebruikt te worden in de buurt van water, in bad of onder de douche.
- Gebruik de unit niet in water of en laat geen water in de unit komen.
- Gebruik deze unit niet als de epileerkep is beschadigd; dit kan leiden tot letsel.
- Gebruik de unit nooit als deze beschadigd is of in het water is gevallen.
- Gebruik de unit niet als deze beschadigde of gebroken pincetschijven heeft; dit kan leiden tot letsel.
- Laat niets in de openingen van de unit vallen en stop er ook niets in.
- Gebruik de unit niet buitenshuis.
- Gebruik de unit niet waar spuitbussen of zuurstofproducten worden gebruikt.
- Houd de unit buiten het bereik van kinderen.
- Dit apparaat is niet voor gebruik op, door of in de buurt van kinderen of invaliden.
- Gebruik deze unit alleen op een schone, droge, lotionvrije huid.
- Gebruik geen water of een andere vloeistof dan isopropylalcohol op het pincet.
- Om ongevallen en letsel aan u of schade aan de unit te voorkomen - moet u wanneer uw de Carmen Elegance gebruikt deze uit de buurt houden van het haar op uw hoofd, uw wenkbrauwen, wimpers en kleding, borstels, draden, snoeren, schoenveters enz.
- Gebruik de Carmen Elegance niet als u - een allergische of gevoelige huid hebt die reageert op cosmetica, metalen, kleding, enz., acne, lichaamsacne of wratten hebt; gebruik het ook niet rond moedervlekken en op losse huid, als u diabetes hebt, de ziekte van Raynaud, eczeem, psoriasis, hemofilie, immuundeficiëntie, rosacea, couperose, spataderen, wonden of wanneer uw huiduitslag hebt of door de zon bent verbrand, ontstekingen hebt of een geïrriteerde huid. Raadpleeg voor gebruik altijd eerst uw (huis)arts als een van de bovenstaande condities op u van toepassing is.
- Gebruik de unit niet voor of tijdens de menstruatie, tijdens de zwangerschap of gedurende een maand na de bevalling, tenzij u overleg hebt gevoerd met uw (huis)arts voorafgaand aan het gebruik.
- Veranderingen in uw hormoonspiegel (door hormoonmedicatie, een recente zwangerschap) kunnen invloed hebben op de kleur of dikte van de haargroei. Deze veranderingen worden niet veroorzaakt door dit product, maar door hormonale veranderingen.
- Als u een medische aandoening, problemen, vragen of een gevoeligheid hebt, adviseren wij u uw (huis)arts te raadplegen voordat u dit product gebruikt.
- Als u een pacemaker hebt, raadpleeg dan uw (huis)arts voordat u dit product gaat gebruiken.
- Als u voor de eerste keer epileert, raden wij aan dit 's avonds te doen, zodat eventuele roodheid of irritatie 's nachts weg kan gaan. We raden

u aan de unit geleidelijk te testen over een periode van twee tot drie dagen zodat uw huid zich kan aanpassen.

- Als u nog niet eerder hebt geëpileerd (of als het een lange tijd geleden is) ervaart u een prikkelend gevoel bij het gebruik van de unit. Dit gevoel is te wijten aan het feit dat het haar van de wortel af verwijderd. Na een paar sessies zal dit gevoel waarschijnlijk verminderen.
- Het verwijderen van haar vanaf de wortel kan leiden tot ingegroeide haren en irritatie van de huid (roodheid van de huid, ongemak, jeuk). Als u weet dat u gevoelig bent voor haaringroei, kan het verwijderen van haar vanaf de wortel niet geschikt voor u zijn. Regelmatig de huid masseren met een massagehandschoen of loofah kan bijdragen tot het verminderen van de kans op of het optreden van ingegroeide haren. Na het gebruik van de epilator kunt u bodycrème of aloë vera gebruiken om de huid en eventuele irritatie te verzachten.
- Het gebruik van een epilator kan roodheid of irritatie van de huid veroorzaken. Dit is een normale reactie die snel zal verdwijnen, maar het kan langer duren als u een zeer gevoelige huid of als u voor de eerste keren haar vanaf de wortel verwijderd. Als enige irritatie langer dan 3 dagen aanhoudt, moet u met het gebruik stoppen en contact opnemen met uw (huis)arts.
- Soms kan ontsteking van de huid optreden wanneer bacteriën dringt door de huid dringen. Het reinigen van de epileerkop voor en na elk gebruik kan het risico op infectie verminderen.
- De Carmen Elegance is alleen bedoeld om afzonderlijke haren te verwijderen van de bovenlip en kin. Houd het gebied strak en hanteer

een kleine borstelbeweging. De Carmen Elegance is GEEN elektrisch scheerapparaat en mag NIET worden gebruikt als een elektrische scheerapparaat op uw hele gezicht! Door de Carmen Elegance als een elektrisch scheerapparaat te gebruiken, zonder de huid strak te trekken, zou deze de huid kunnen knellen of vastpakken wat kan leiden tot irritatie en schade aan de huid.

- Voordat u de bikinilijn en oksels gaat ontharen is het belangrijk om een loofah spons of een peelingcrème te gebruiken in een warme douche of bad om dode huidcellen te verwijderen en om de kans op het optreden van ingegroeide haren te minimaliseren. Als het al een lange tijd geleden is dat u haar van uw bikinilijn en oksels hebt verwijden (als het haar langer is dan 5 mm), moet u het haar knippen met een schaar of trimmer. Zorg ervoor dat u de huid met een hand strak houdt tijdens het verwijderen van haar. Sommige vrouwen kunnen irritatie ervaren de eerste keer na het ontharen van de oksels en de bikinilijn. Wij raden u aan de unit eerst te testen op een klein deel van de huid in deze gebieden.
- Wrijf de unit niet continu op hetzelfde gebied en oefen ook niet teveel druk uit.
- Houd de beschermkap op de unit als deze niet in gebruik is.



> Milieu en afval

Gooi uw apparaat nooit weg met het gewone huishoudelijke afval. Volg de richtlijnen voor afvalverwerking in uw plaats of breng het apparaat terug naar de verkoper.



> Garantie

De garantie op dit product heeft een duur van 2 jaar, met uitzondering van individuele onderdelen, met ingang van de datum van de oorspronkelijke aankoop. Gebruik van de garantie heeft geen verlenging van de garantieperiode tot gevolg. De garantie dekt productiefouten en materiaal fouten in de originele onderdelen.

Onder deze garantie valt geen normale slijtage en schade aan het product door een ongeval of verkeerd gebruik, misbruik, aanpassingen van het product of gebruik dat inconsistent is met de vereiste technische en/of veiligheidsinstructies. Als uw product gerepareerd moet worden, moet u contact opnemen met een bevoegde onderhoudsdealer.

Gooi uw apparaat nooit weg met het gewone huishoudelijke afval. Volg de richtlijnen voor afvalverwerking in uw plaats of breng het apparaat terug naar de verkoper. Bewaar de kassabon als aankoopbewijs.

Het beleid van Carmen is erop gericht de kwaliteit en het ontwerp van het product continu te verbeteren. Carmen behoudt daarom het recht de specificaties van zijn producten op ieder moment te wijzigen.

> Carmen Elegance

Félicitations pour votre achat le Carmen Elegance. Veuillez lire attentivement ces instructions avant d'utiliser l'appareil et conservez-les dans un endroit sûr pour une référence future.

Nous vous souhaitons beaucoup de plaisir facile avec le Carmen Elegance

> Le produit

Nom : Carmen Elegance

Modèle : EP1800

Tension : 2 x 1.5V AA

> Caractéristiques uniques

- Epilateur compact 2 en 1 avec une pincette lumineuse de haute précision (pour faciliter l'élimination des petits poils)
- Interrupteur pour bien voir les petits poils
- Système "tweezer" breveté- 18 pinces éliminant des poils à haute vitesse.
- Sans fil (fonctionne avec deux piles AA, pas inclus) peut donc être utilisé n'importe quand, a chaque endroit
- Système breveté pour l'évacuation des poils épilés
- Convenable pour l'épilation des jambes, le visage, les ailles ainsi que les parties intimes.
- Système breveté "Skin Glide technologie" pour une épilation en douceur.

> Astuces et Conceils

La première fois que vous utilisez un épilateur, nous conseillons de tester l'appareil sur une zone peu poilue afin de vous habituer au processus d'épilation.

Pour de meilleurs résultats : Prenez un bain chaud, ou une douche, afin de dilater les pores de votre peau et effectuez de petits mouvements circulaires avec une éponge loofa, ou avec une crème exfoliante, afin d'exfolier et d'éliminer les peaux mortes aux endroits que vous désirez épiler. Ces préliminaires avant l'emploi de votre Carmen Elegance ont pour effet de nettoyer votre peau et de la ramollir, ce qui rend l'arrachage des poils moins désagréable.

> Mode d'emploi

- (1) Ouvrez le compartiment à piles et insérez 2 piles alcalines AA en respectant les indications inscrites à l'intérieur du compartiment.
- (2) Retirez le capuchon protecteur en plastique.
- (3) Faites glisser le bouton Marche/Arrêt de l'épilateur vers le haut pour mettre en marche l'appareil et vers le bas pour l'arrêter.
- (4) Maintenez l'appareil dans la paume de votre main, à un angle de 90°, de façon à ce que le logo soit face à vous. N'exercez aucune pression ; la commande tactile de sécurité arrête l'appareil lorsque celui-ci est appuyé avec trop de force contre la peau. Faites simplement glisser l'appareil sur la surface de la peau.

- (5) Effectuez des mouvements courts et rapides de balayage ou de brossage dans la direction de la croissance capillaire.
- (6) Veillez à étendre la jambe pour éliminer la pilosité située à l'arrière du genou.
- (7) L'appareil sert également à épiler la ligne du maillot (maintenez la peau bien tendue à l'aide de votre main libre).
- (8) L'épilateur sert également à éliminer les poils individuels situés sur votre lèvre supérieure et au niveau de votre menton.
- (9) L'appareil sert également à éliminer la pilosité des aisselles (allongez le bras pour tendre la peau).
- (10) Pour nettoyer l'épilateur, éteignez celui-ci et brossez légèrement les pinces à épiler pour éliminer les poils qui s'y trouvent.
- (11) Pour utiliser la pince à épiler à éclairage intégré, appuyez simplement sur le bouton de déverrouillage de la pince à épiler dans la direction du bas de l'épilateur et retirez la pince de l'épilateur.
- (12) Allumez la lumière en appuyant une seule fois sur le bouton relevé. Appuyez à nouveau sur ce bouton pour éteindre la lumière.
- (13) La pince à épiler à éclairage intégré est prête à l'emploi pour ôter les poils individuels de n'importe quelle partie du corps.
- (14) Lorsque vous avez terminé d'utiliser la pince à éclairage intégré, remplacez-la dans l'appareil.
- (15) Si vous souhaitez utiliser la fonction éclairage de l'épilateur, appuyez une seule fois sur le bouton Marche/Arrêt de la lampe pour allumer celle-ci dans la tête d'épilation.

Carmen Elegance

Utilisez votre Carmen Elegance dans une pièce à température confortable afin d'éviter de transpirer. Veillez à ce que les zones que vous souhaitez épiler soient propres, sèches et exemptes de crème hydratante ou d'huile.

Avant d'éliminer les poils de la ligne du maillot et des aisselles, il est important d'utiliser une éponge loofa, ou une crème exfoliante, en prenant un bain ou une douche chaude afin d'enlever les peaux mortes et d'éviter l'apparition de poils incarnés. Si cela fait longtemps que vous n'avez pas épilé votre ligne de maillot et vos aisselles, commencez par couper les poils avec des ciseaux ou avec une tondeuse. Prenez soin de tendre la peau à l'aide de votre main libre lorsque vous utilisez l'épilateur.

Le Carmen Elegance sert uniquement à arracher les poils individuels qui sont situés au niveau de la lèvre supérieure ou du menton. Maintenez la peau bien tendue et faites de petits mouvements de brossage. Ne pas utiliser comme un rasoir électrique sur tout le visage !

Après chaque utilisation, nettoyez votre Carmen Elegance (voir Nettoyage de l'épilateur). Remplacez le capuchon protecteur sur l'appareil lorsque celui-ci n'est pas utilisé. Le capuchon protecteur est conçu pour éviter que votre appareil ne soit mis en marche accidentellement. Veillez donc à le replacer après chaque utilisation.

Utilisation de l'épilateur

Désengagez la pince à épiler de l'épilateur en appuyant sur le bouton de déverrouillage de la pince à éclairage dans la direction du bas de l'épilateur et retirez-la de l'épilateur. Allumez la lampe en appuyant une seule fois sur le bouton relevé. Appuyez une nouvelle fois sur ce bouton pour éteindre la lampe.

Remarque : la pince à épiler éclairante possède une fonction d'arrêt automatique réglé à 7 minutes. Servez-vous de la pince à épiler pour modeler les sourcils et pour éliminer les poils individuels des zones sensibles. Après chaque utilisation, nettoyez la Pince à Épiler à Éclairage Intégré (voir Nettoyage de la Pince à Épiler)

> Nettoyage et entretien

Nettoyage de l'épilateur

Un nettoyage régulier et un bon entretien permettent d'obtenir de meilleurs résultats et de prolonger la durée de vie de votre Carmen Elegance

1. Avant le nettoyage, vérifiez que l'appareil soit à l'arrêt.
2. À l'aide de la brosse, fournie avec l'épilateur, éliminez les poils tout autour des disques.
3. Remplacez le capuchon protecteur pour protéger les pinces.

Pour éliminer les salissures :

Pour éliminer les salissures qui adhèrent aux pinces, frottez leur extrémité à l'aide d'un tampon de coton humecté avec de l'alcool isopropylique en

ayant pris soin de presser celui-ci entre vos doigts pour essorer l'excès d'alcool. Remarque : Prenez garde de ne pas utiliser un tampon de coton qui soit excessivement imbibé d'alcool.

Nettoyage de la Pince à Épiler

1. Servez-vous de la brosse pour enlever les poils de la pince à épiler.
2. Frottez l'extrémité de la pince à épiler à l'aide d'un tampon de coton humecté avec de l'alcool isopropylique en ayant pris soin de presser celui-ci entre vos doigts pour essorer l'excès d'alcool.

> Pour votre sécurité

Les instructions comprennent des consignes de sécurité et d'autres informations importantes pour le bon fonctionnement de l'appareil. Veuillez lire attentivement les instructions et les conserver dans un endroit sûr. Si l'appareil change de main, veuillez à donner ce mode d'emploi au nouveau propriétaire. Il est de votre propre intérêt de suivre toutes les consignes de sécurité.

- Avant d'utiliser votre épilateur, lisez attentivement et entièrement ce mode d'emploi.
- Utilisez votre Carmen Elegance uniquement aux fins décrites dans ce mode d'emploi.
- Gardez ce mode d'emploi à disposition afin de pouvoir le consulter ultérieurement.
- L'appareil est destiné à l'usage d'une seule personne. Nous conseillons de

ne pas le partager avec d'autres utilisateurs.

- Cet appareil n'est pas destiné aux personnes (y compris les enfants) aux capacités mentales, physiques ou sensorielles réduites, ni aux personnes manquant d'expérience ou de connaissances, sauf si elles ont reçu des instructions concernant l'utilisation de l'appareil ou ont été supervisées par une personne responsable de leur sécurité.
- Uniquement pour un usage domestique.
- Prenez soin de ne jamais mouiller l'appareil.
- Il est nécessaire de superviser les enfants pour s'assurer qu'ils ne jouent pas avec l'appareil.
- Cet appareil est uniquement destiné à un usage à sec.
- Évitez de placer ou de ranger l'appareil à un endroit exposé à la lumière directe du soleil. Rangez votre appareil dans un endroit sec et frais à une température comprise entre 0 et 40 °C.
- Ne rangez pas votre appareil à un endroit où il pourrait tomber dans une baignoire ou un évier.
- N'utilisez pas votre Carmen Elegance dans la baignoire ou sous la douche. Votre Carmen Elegance n'est ni étanche ni résistant à l'eau et il n'est pas destiné à être utilisé à proximité de l'eau, dans la baignoire ou sous la douche.
- N'immergez pas votre appareil dans l'eau et ne l'éclaboussez pas.
- N'utilisez pas cet appareil si la tête d'épilation est endommagée car cela pourrait provoquer des blessures.
- N'utilisez jamais votre appareil si celui-ci a été endommagé ou s'il est tombé dans l'eau.
- N'utilisez pas votre appareil si certains disques à pinces sont cassés ou

endommagés vu que cela pourrait provoquer des blessures.

- N'insérez aucun objet et ne laissez rien choir, dans les ouvertures de l'appareil.
- N'utilisez pas l'appareil à l'extérieur.
- N'utilisez pas votre appareil aux endroits où l'on utilise de l'oxygène ou des produits aérosols.
- Rangez votre appareil hors de portée des enfants.
- Cet appareil ne doit être utilisé ni sur des enfants ou des personnes invalides, ni par celles-ci, ni encore à proximité de celles-ci.
- Utilisez cet appareil uniquement sur une peau propre, sèche et exempte de lotion.
- N'appliquez ni eau ni liquide autre que l'alcool isopropylique sur les pinces.
- Afin d'éviter tout accident, blessure corporelle ou endommagement de l'appareil lorsque vous utilisez votre Carmen Elegance, gardez-le à distance de votre chevelure, de vos sourcils, de vos cils, ainsi que de vos vêtements, brosses, câbles, cordes, lacets etc.
- N'utilisez pas le Carmen Elegance sur les verrues, grains de beauté, peaux mortes et cicatrices d'acné ou d'acné corporelle ; ne l'utilisez pas non plus si vous avez une peau allergique ou sensible qui réagit aux cosmétiques, métaux, ou aux vêtements et autres objets, ou si vous souffrez de diabète, de la maladie de Raynaud, d'eczéma, de psoriasis, d'hémophilie, de déficience immunitaire, de rosacée, de couperose, de varices, de blessures, d'inflammation, d'irritation ou d'éruptions cutanées, ou encore de coup de soleil. Si vous souffrez d'une de ces affections, consultez votre prestataire de soins de santé

avant l'emploi.

- N'utilisez pas l'appareil avant ou pendant la menstruation, pendant la grossesse, ou pendant un mois après l'accouchement à moins que vous ne consultiez votre prestataire de soins de santé avant l'emploi.
- Un changement de votre équilibre hormonal (au cours d'une thérapie hormonale ou durant les premiers stades de la grossesse) peut influencer la couleur ou la densité de la croissance capillaire. Ces changements ne sont pas provoqués par l'utilisation de ce produit mais plutôt par le changement de votre équilibre hormonal.
- En cas d'affection, problème, sensibilité ou question d'ordre médical, de quelque nature que ce soit, nous vous conseillons vivement de consulter votre prestataire de soins de santé avant d'utiliser l'épilateur.
- Si vous avez un pacemaker, consultez votre prestataire de soins de santé avant l'emploi.
- Si vous procédez à une épilation pour la première fois, nous conseillons de le faire en soirée de façon à ce que toute rougeur ou irritation éventuelle puisse disparaître au cours de la nuit. Nous conseillons de tester l'appareil graduellement durant deux à trois jours pour permettre à votre peau de s'adapter.
- Si vous ne vous êtes jamais épilée (ou si cela fait longtemps que vous ne vous êtes pas épilée), vous ressentirez une sensation de picotements pendant l'emploi. Cette sensation est due au fait que vous arrachez les poils par leur racine. Après quelques sessions, cette sensation devrait diminuer sensiblement.
- L'arrachage des poils par leur racine peut donner naissance à des

poils incarnés ou à des irritations de la peau (rougeurs, sensations désagréables, démangeaisons). Si vous vous savez être particulièrement sujette aux poils incarnés, il se peut que l'arrachage des poils par leur racine ne soit pas indiqué pour vous. Un massage régulier de la peau à l'aide d'un gant de massage ou d'une éponge loofa peut se révéler utile pour diminuer la probabilité ou le nombre de poils incarnés. Après avoir utilisé l'épilateur, vous pouvez utiliser une crème de corps ou de l'Aloe vera pour apaiser la peau et adoucir d'éventuelles irritations.

- L'utilisation d'un épilateur peut provoquer des rougeurs ou une irritation cutanée. Il s'agit d'une réaction normale qui disparaît rapidement, mais qui peut également subsister plus longtemps si votre peau est très sensible ou si ce sont les premières fois que vous éliminez des poils par la racine. Si une irritation subsistait pendant plus de 3 jours, arrêtez l'utilisation et consultez votre prestataire de soins de santé.
- Il peut se produire une inflammation de la peau lorsque des bactéries pénètrent dans celle-ci. Le nettoyage de la tête d'épilation avant et après chaque utilisation permet de minimiser le risque d'infection.
- L'épilateur sert uniquement à éliminer les poils individuels qui peuvent être présents sur la lèvre supérieure ou le menton. Maintenez la peau bien tendue et effectuez de petits mouvements de brosse. Le Carmen Elegance n'est PAS un rasoir électrique et ne doit PAS être utilisé comme un rasoir électrique sur l'entièreté du visage ! L'utilisation du l'épilateur comme un rasoir électrique, sans maintenir la peau suffisamment tendue, peut éventuellement avoir pour conséquence que le Carmen Elegance pince ou saisisse la peau, ce qui peut provoquer irritations et blessures.

- Avant d'éliminer la pilosité de la ligne du maillot et des aisselles, il est important d'utiliser une éponge loofa ou une crème exfoliante en prenant un bain ou une douche chaude afin d'éliminer les peaux mortes et de minimiser la probabilité ou le nombre de poils incarnés. Si cela fait longtemps que vous n'avez pas éliminé la pilosité de votre ligne de maillot ou de vos aisselles (si les poils ont plus de 5 mm de long), commencez par couper les poils à l'aide de ciseaux ou d'une tondeuse. Prenez soin de bien tendre la peau à l'aide de votre main libre pendant que vous éliminez les poils. Certaines femmes peuvent souffrir d'irritations la première fois qu'elles éliminent la pilosité de la ligne du maillot ou des aisselles. Pour ces zones-là, nous conseillons de tester l'appareil tout d'abord sur une petite partie de la peau.
- Ne frottez pas l'appareil continuellement à la même place et ne l'appuyez pas avec force contre la peau.
- Remplacez le capuchon protecteur sur votre appareil lorsque vous ne l'utilisez pas.



> Environnement et mise au rebut

Ne jetez jamais votre appareil avec les ordures ménagères ordinaires. Suivez les réglementations de votre lieu de domicile en matière d'élimination des déchets ou rapportez l'appareil au détaillant.



> Garantie

La garantie couvre ce produit pour une période de 2 ans, à l'exception des pièces individuelles, à compter de la date initiale d'achat. L'utilisation de la garantie n'entraîne pas une extension de la période de garantie. La garantie couvre les vices de fabrication et les défauts matériels sur les pièces d'origine.

Cette garantie ne comprend pas l'usure normale et l'endommagement du produit par accident, mauvais usage, usage abusif, altération du produit ou utilisation incompatible avec les instructions techniques et/ou consignes de sécurité requises. Si votre produit nécessite une réparation, vous devez contacter un dépanneur agréé.

Ne jetez jamais votre appareil avec les ordures ménagères ordinaires. Suivez les réglementations de votre lieu de domicile en matière d'élimination des déchets ou rapportez l'appareil au détaillant. Conservez le ticket de caisse du détaillant à titre de reçu.

Carmen a une politique d'amélioration continue au niveau de la qualité et du design de ses produits. Par conséquent, Carmen se réserve le droit de modifier à tout moment les caractéristiques de ses produits.

> Carmen Elegance

Herzlichen Glückwunsch zu Ihrem Kauf für Carmen Elegance.

Bitte lesen Sie diese Anleitung sorgfältig durch, bevor Sie das Produkt verwenden und bewahren Sie sie an einem sicheren Ort für den späteren Gebrauch auf.

Wir wünschen Ihnen viel Spaß mit der Carmen Elegance!

> Das Produkt

Name: Carmen Elegance

Modell: EP1800

Spannung: 2 x 1.5V AA

> Besonderheiten

- Kompakter 2 - in-1 Epilierer mit integrierter beleuchteter Präzisionspinzette (zum leichteren Entfernen von kleinen Härchen)
- Ein / Aus-Licht Schalter für das Erkennen von kleinen Härchen
- Patentiertes "Pinzetten"-System - 18 Epileierzangen die mit sehr hoher Geschwindigkeit Haare entfernen.
- Kabellos (arbeitet mit 2x AA-Batterien, nicht im Lieferumfang enthalten) und ist somit zu jeder
- Tageszeit überall zu verwenden
- Patentiertes System für die einfache Haarentfernung
- Geeignet für das Epilieren sowohl der Bein, Gesichtshäre, und der Bikinizone sowie der Unterarme

- Patentierte Skin Glinge Technologie für eine sanfte Haarentfernung

> Tipps und Hinweise

Vor der erstmaligen Verwendung Ihres Carmen Elegance empfehlen wir, das Gerät am Hand- oder Fußrücken zu testen, um sich damit vertraut zu machen. Das unangenehme Gefühl, das Sie anfangs möglicherweise spüren, verschwindet mit der weiteren Verwendung von Carmen Elegance.

Für das beste Ergebnis: Nehmen Sie ein warmes Bad oder eine warme Dusche, um Ihre Poren zu öffnen, oder verwenden Sie einen Luffa-Schwamm oder eine Peeling-Creme, die sie in kleinen Kreisbewegungen auftragen, um den Bereich, den Sie epilieren möchten, von abgestorbenen Hautschüppchen zu befreien. Durch diese Behandlung vor Anwendung des Carmen Elegance wird Ihre Haut rein und geschmeidig, was die Haarentfernung angenehmer macht.

> Bedienungsanleitung

- (1.) Öffnen Sie das Batteriefach und legen Sie 2 AA-Alkali-Batterien ein, wie im Inneren des Fachs angezeigt.
- (2.) Entfernen Sie die Kunststoffschutzkappe.
- (3.) Schieben Sie zum Einschalten des Epilators den Ein-/Ausmacher für den Epilator nach oben und zum Ausschalten nach unten.
- (4.) Halten Sie das Gerät mit der Hand in einem Winkel von 90° so, dass das Logo zu Ihnen zeigt. Wenden Sie keinen Druck an; die Sicherheitskontrolle schaltet das Gerät aus, sobald es mit zu viel Druck

auf die Haut gedrückt wird. Führen Sie das Gerät nur locker über die Hautoberfläche.

- (5.) Führen Sie kurze, schnelle Bewegungen wie mit einem Besen oder einer Bürste in Richtung des Haarwuchses aus.
- (6.) Denken Sie daran, das Bein auszustrecken, bevor Sie Haare vom hinteren Kniebereich entfernen.
- (7.) Kann auch in der Bikinizone eingesetzt werden (halten Sie den zu behandelnden Hautbereich mit einer Hand straff).
- (8.) Mit dem Epilator können einzelne Haare von Oberlippe und Kinn entfernt werden.
- (9.) Kann zur Entfernung von Achselhaar verwendet werden (strecken Sie den Arm, damit der Bereich straff ist).
- (10.) Schalten Sie vor dem Reinigen das Gerät aus. Bürsten Sie den Epilatorkopf leicht ab, um Haarreste zu entfernen.
- (11.) Zur Verwendung der beleuchteten Zusatzpinzette drücken Sie einfach den Freigabeknopf für die beleuchtete Zusatzpinzette nach unten zur Unterseite des Epilators und ziehen die beleuchtete Zusatzpinzette dann aus dem Epilator.
- (12.) Schalten Sie das Licht an, indem Sie einmal auf den erhobenen Schalter drücken. Drücken Sie nochmal auf den erhobenen Schalter, um das Licht wieder auszuschalten.
- (13.) Die beleuchtete Zusatzpinzette kann jetzt verwendet werden, um einzelne Härchen in allen Körperregionen zu entfernen.
- (14.) Wenn Sie mit der Verwendung der beleuchteten Zusatzpinzette fertig sind, schieben Sie sie wieder in das Gerät.

- (15.) Zur Verwendung der Beleuchtungsfunktion am Epilator drücken Sie einmal auf den Ein-/Ausschalter am Gerät und das Licht strahlt aus dem Epilatorkopf.

Carmen Elegance

Verwenden Sie Ihren Carmen Elegance zur Vermeidung von Schweißbildung an einem Ort mit angenehmer Raumtemperatur. Stellen Sie sicher, dass die Bereiche, von denen Sie Haare entfernen möchten, sauber, trocken und frei von Feuchtigkeitscreme oder Fett sind.

Vor der Entfernung von Haaren aus der Bikinizone oder den Achselhöhlen müssen abgestorbene Hautschüppchen mit einem Luffa-Schwamm oder Peeling-Creme unter einer warmen Dusche oder im Bad entfernt werden. Dies schafft auch Abhilfe gegen eingewachsene Haare. Wenn Sie die Haare in der Bikinizone oder unter den Armen schon länger nicht mehr entfernt haben, sollten Sie sie zunächst mit einer Schere oder einem Haarschneidegerät kürzen. Achten Sie darauf, dass Sie die Haut während der Haarentfernung straff halten.

Der Carmen Elegance ist nur zur Entfernung einzelner Haare von Oberlippe und Kinn bestimmt. Halten Sie den Bereich straff und führen Sie kurze bürstende Bewegungen aus. Verwenden Sie keinen elektrischen Rasierapparat in Ihrem gesamten Gesicht!

Reinigen Sie Ihren Carmen Elegance nach jeder Nutzung, siehe Reinigen des Epilators. Lassen Sie die Schutzkappe auf dem Gerät, wenn dieses nicht genutzt wird. Die Schutzkappe soll Ihr Gerät vor einem unbeabsichtigten Einschalten schützen. Achten Sie also darauf, sie nach jedem Gebrauch wieder aufzusetzen.

Verwendung der Pinzette

Entnehmen Sie die Pinzette aus dem Epilator, indem Sie den Freigabeschalter für die beleuchtete Zusatzpinzette in Richtung Geräteboden nach unten schieben und ziehen Sie die Zusatzpinzette dann aus dem Epilator. Schalten Sie das Licht an, in dem Sie einmal auf den erhobenen Schalter drücken. Drücken Sie erneut auf den erhobenen Schalter, um das Licht auszuschalten.

Verwenden Sie die Pinzette zum Formen von Augenbrauen und zum Entfernen von einzelnen Haaren in empfindlichen Bereichen. Reinigen Sie die beleuchtete Zusatzpinzette nach jeder Reinigung, siehe Reinigen der Pinzette.

Hinweis: Die beleuchtete Zusatzpinzette verfügt über eine Ausschaltfunktion, die die Pinzette nach 7 Minuten automatisch ausschaltet

> Reinigung und Pflege

Carmen Elegance

Durch eine regelmäßige Reinigung und Wartung sichern Sie optimale Ergebnisse und verlängern die Lebensdauer des Carmen Elegance.

1. Stellen Sie sicher, dass Sie das Gerät vor dem Reinigen ausstellen.
2. Entfernen Sie restliche Haare mithilfe der mitgelieferten Bürste von allen Seiten der Epilatorscheiben.
3. Setzen Sie zum Schutz des Epilators die Schutzkappe auf.

Zur Entfernung von Rückständen:

Rückstände an den Epilatorscheiben können Sie mithilfe eines mit Reinigungsalkohol getränkten und wieder trocken abgestreiften Wattestäbchens entfernen.

Hinweis: Achten Sie darauf, dass das Wattestäbchen nicht tropfnass ist.

Reinigen der Pinzette

1. Restliche Haare können Sie mithilfe der Bürste von der Pinzette entfernen.
2. Rückstände an den Pinzettenspitzen können Sie mithilfe eines mit Reinigungsalkohol getränkten und wieder trocken abgestreiften Wattestäbchens reinigen.

> Für Ihre Sicherheit

Lesen Sie vor der Verwendung Ihres Haarentferners diese Anleitung bitte sorgfältig und vollständig durch. Verwenden Sie Ihren Carmen Elegance bitte nur für die in dieser Anleitung beschriebenen Zwecke. Bitte bewahren Sie diese Anleitung gut auf, um später darauf zurückgreifen zu können.

- Dieses Gerät ist zur Verwendung durch eine Person bestimmt. Wir raten davon ab, dass mehrere Personen dasselbe Gerät benutzen.
- Dieses Gerät ist nicht zur Verwendung durch Personen (einschließlich Kindern) vorgesehen, deren physischen, sensorischen oder mentalen Fähigkeiten eingeschränkt sind, oder die über mangelnde Erfahrungen oder Kenntnisse verfügen, es sei denn, sie wurden in der Verwendung dieses Geräts von einer für ihre Sicherheit verantwortlichen Person geschult.
- Nur zur Verwendung in Privathaushalten bestimmt.
- Halten Sie das Gerät trocken.
- Kinder sollten beaufsichtigt werden, um sicherzustellen, dass sie nicht mit dem Gerät spielen.
- Dieses Gerät ist nur zur Verwendung unter trockenen Bedingungen bestimmt.
- Setzen Sie das Gerät weder beim Aufstellen noch beim Lagern direktem Sonnenlicht aus. Bitte bewahren Sie Ihr Gerät an einem trockenen kühlen Ort bei einer Temperatur zwischen 0 und 40 °C auf.
- Bewahren Sie Ihr Gerät nicht an einem Ort auf, wo es in ein Waschbecken oder eine Wanne mit Wasser fallen kann.
- Warnhinweis: Verwenden Sie Ihr Carmen Elegance nicht unter der Dusche oder in der Badewanne. Der Carmen Elegance ist nicht wasserfest oder wasserbeständig und nicht für die Verwendung in der Nähe von Wasser, in der Badewanne oder unter der Dusche bestimmt.
- Setzen Sie Ihr Gerät nicht unter Wasser und lassen Sie kein Wasser in Ihr Gerät tropfen.
- Verwenden Sie dieses Gerät nicht, wenn der Epilatorkopf beschädigt ist oder die Pinzettenscheiben gebrochen sind, da dies zu Verletzungen führen kann.
- Führen Sie keine Gegenstände in Öffnungen des Geräts ein.
- Verwenden Sie das Gerät nicht an Orten, wo Aerosol- oder Sauerstoff-Produkte verwendet werden.
- Bewahren Sie das Gerät außerhalb der Reichweite von Kindern auf.
- Dieses Gerät darf nicht an oder von Kindern oder gebrechlichen Personen verwendet werden.
- Verwenden Sie dieses Gerät nur auf sauberer und trockener Haut, die frei von Lotionen ist.
- Verwenden Sie kein Wasser oder eine andere Flüssigkeit an dem Gerät, mit Ausnahme von Reinigungsalkohol.
- Zur Vermeidung von Unfällen und Verletzungen von Ihnen oder Schäden an dem Gerät sollten Sie bei der Verwendung des Carmen Elegance das Gerät stets von Ihrem Kopfhaar, Ihren Augenbrauen und Wimpern sowie von Ihrer Kleidung, Bürsten, Kabeln, Schnüren, Schnürsenkeln usw. entfernt halten.
- Verwenden Sie den Carmen Elegance nicht, wenn Sie allergische oder empfindliche Haut, die auf Kosmetika, Metalle, Bekleidung usw. reagiert, Akne, Körper-Akne, Warzen, Diabetes, die Raynauds-Krankheit, Ekzeme, Psoriasis, Hämophilie, Immundefizite, Rosacea, Couperose, Krampfadern, oder Wunden haben, im Bereich von Mutterflecken oder losen Hautpartien, oder wenn Ihre Haut Ausschlag oder Sonnenbrand aufweist, entzündet oder gereizt ist. Bitte wenden Sie sich an Ihren behandelnden

Arzt, wenn Sie einen der o.g. Zustände aufweisen.

- Verwenden Sie das Gerät nicht vor oder während der Menstruation, während der Schwangerschaft oder einen Monat nach einer Entbindung, es sei denn, Sie hätten hierzu vor der Verwendung Ihren behandelnden Arzt zu Rate gezogen.
- Änderungen Ihres Hormonspiegels (Einnahme von Hormonpräparaten, Schwangerschaft in jüngerer Zeit) kann sich auf die Farbe oder die Dicke des Haarbewuchses auswirken. Diese Veränderungen werden nicht durch dieses Produkt bewirkt, sondern durch hormonelle Schwankungen.
- Sollten Sie irgendwelche Erkrankungen, Zustände, Probleme, Fragen oder Unverträglichkeiten/Empfindlichkeiten haben, legen wir Ihnen dringend nahe, sich vor der Verwendung dieses Produkts an Ihren behandelnden Arzt zu wenden.
- Wenn Sie einen Herzschrittmacher tragen, wenden Sie sich vor der Verwendung bitte an Ihren behandelnden Arzt.
- Wenn Sie erstmals einen Epilator verwenden, empfehlen wir Ihnen, dies abends zu tun, damit möglicherweise auftretende Rötungen oder Irritationen über Nacht abklingen können. Wir empfehlen Ihnen, das Gerät schrittweise über einen Zeitraum von zwei bis drei Tagen auszutesten, um Ihrer Haut die Möglichkeit zu geben, sich daran zu gewöhnen.
- Wenn Sie noch niemals zuvor einen Epilator verwendet haben (oder seit dem letzten Epilieren ein längerer Zeitraum verstrichen ist), werden Sie bei der Verwendung dieses Geräts ein Kribbeln verspüren. Dieses Gefühl lässt sich darauf zurückführen, dass Sie das Haar an der Wurzel entfernen. Nach einigen Durchgängen wird das Gefühl verschwinden.
- Durch die Entfernung von Haaren mit der Wurzel kann es dazu kommen, dass Haare einwachsen oder die Haut gereizt wird (Hautrötungen, Spannungsgefühl, Jucken). Wenn Sie wissen, dass Sie zu eingewachsenen Haaren neigen, ist die Entfernung von Haaren mit der Wurzel möglicherweise nichts für Sie. Das regelmäßige Massieren der Haut mit einem Massagehandschuh oder Luffa-Schwamm kann die Gefahr oder das Auftreten von eingewachsenen Haaren verringern. Nach Anwendung des Epilators können Sie die Haut mithilfe von Körpercreme oder Aloe Vera glätten und mögliche Irritationen abmildern.
- Die Verwendung eines Epilators kann zu Hautrötungen oder -reizungen führen. Dies ist eine normale Reaktion, die rasch wieder abklingen wird. Wenn Sie jedoch sehr empfindliche Haut haben oder erstmals Haare mit der Wurzel entfernen, können diese Symptome auch länger anhalten. Falls eine Irritation länger als 3 Tage anhält, setzen Sie die Anwendung bitte ab und wenden sich an Ihren behandelnden Arzt.
- Manchmal kann es zu Hautentzündungen kommen, wenn Bakterien in die Haut eindringen. Durch die Reinigung des Epilatorkopfes vor und nach jeder Verwendung können Sie das Infektionsrisiko senken.
- Der Carmen Elegance-Epilator ist nur zur Entfernung einzelner Härchen von Oberlippe und Kinn bestimmt. Halten Sie den Bereich straff und führen Sie kurze Bürstbewegungen aus. Der Carmen Elegance ist kein elektrischer Rasierapparat und sollte NICHT wie ein elektrischer Rasierapparat auf Ihrem gesamten Gesicht verwendet werden! Wenn Sie den Carmen Elegance wie einen elektrischen Rasierapparat verwenden, ohne die Haut straff zu halten, könnte dies unter Umständen dazu führen, dass der

Carmen Elegance die Haut erfasst oder zwickt, was zu Hautschäden und -irritationen führen kann.

- Vor dem Entfernen von Haaren aus der Bikinizone oder den Achselhöhlen müssen abgestorbene Hautschüppchen mit einem Luffa-Schwamm oder Peeling-Creme unter einer warmen Dusche oder im Bad entfernt werden. Dies minimiert auch die Gefahr des Auftretens von eingewachsenen Haaren. Wenn Sie die Haare in der Bikinizone oder unter den Armen schon länger nicht mehr entfernt haben (wenn die Haare länger als 5 mm sind), sollten Sie sie zunächst mit einer Schere oder einem Haarschneidegerät kürzen. Achten Sie darauf, dass Sie die Haut während der Haarentfernung straff halten. Einige Frauen verspüren nach dem erstmaligen Entfernen von Haaren aus Bikinizone und Achselhöhlen möglicherweise Irritationen. Wir empfehlen, das Gerät zunächst an einem kleinen Teil der Haut in diesem Bereich zu testen.
- Führen Sie das Gerät nicht kontinuierlich über ein und denselben Bereich und üben Sie keinen starken Druck aus.
- Behalten Sie die Schutzkappe auf Ihrem Gerät, wenn es nicht verwendet wird.



> Umweltschutz und Entsorgung

Entsorgen Sie das Gerät nicht mit dem Hausmüll. Befolgen Sie die örtlichen Abfallbestimmungen oder bringen Sie das Gerät zu einem Händler.



> Garantie

Die Garantie für dieses Produkt gilt für zwei Jahre, mit Ausnahme einzelner Teile, ab dem ersten Kaufdatum. Die Inanspruchnahme der Garantie führt nicht zu einer Verlängerung des Garantiezeitraums. Die Garantie deckt Herstellungsfehler und Materialfehler bei Originalteilen ab.

Diese Garantie umfasst nicht den normalen Verschleiß und die Abnutzung sowie eine Beschädigung des Produkts durch Unfälle oder fehlerhafte Verwendung, Missbrauch, Veränderungen am Produkt oder eine nach der technischen Anleitung und den Sicherheitshinweisen unsachgemäße Nutzung.

Wenn Ihr Produkt repariert werden muss, wenden Sie sich bitte an einen autorisierten Service-Händler.

Entsorgen Sie das Gerät nicht mit dem Hausmüll. Befolgen Sie die örtlichen Abfallbestimmungen oder bringen Sie das Gerät zu einem Händler. Legen Sie die Originalquittung als Kaufnachweis vor.

Carmen verfolgt eine Strategie der andauernden Verbesserung der Produktqualität und des Designs. Carmen behält sich daher das Recht vor, die Spezifikationen der Produkte jederzeit zu ändern.

> Carmen Elegance

Congratulations with your purchase of the Carmen Elegance. Please read these instructions carefully before using the product and keep them in a safe place for future reference.

We wish you lots of pleasure with the Carmen Elegance!

> The product

Name: Carmen Elegance

Model: EP1800

Voltage: 2 x 1.5V AA

> Unique elements

- Compact 2-in-1 epilator with built in removable lighted tweezers (for easy hair removal)
- On/ off switch for light for sight of tiny hairs
- 18 tweezer action discs to remove hair from the root
- Wireless (works on 2 x AA batteries, exclusive) makes it possible to use at anyplace, anywhere
- Patented system for removing the hairs
- For use at legs, facial hair, bikini line and armpit
- Skin Glide Technology for an extra soft hair removal

> Hints & tips:

Before using your Carmen Elegance for the first time, we recommend using the unit on the back of your hand or ankle to familiarize yourself with the unit. The uncomfortable sensation you might feel at first will diminish as you continue to use your Carmen Elegance.

For best results: Take a warm bath or shower, to open up your pores, and use a loofa or exfoliation cream in small circles to exfoliate and remove dead skin from the area you wish to remove hair.

Doing this before you use your Carmen Elegance will cleanse and make your skin pliable, so removing hair will be less uncomfortable.

> Operating Instructions:

- (1.) Open the battery compartment and install 2 AA alkaline batteries as indicated inside the battery compartment.
- (2.) Remove plastic protective cap.
- (3.) Slide the Epilator On/Off button up to turn On the unit and down to turn Off the unit.
- (4.) Hold the unit in your palm, at a 90° angle, so the Emjoi logo is facing you. Do not apply pressure; the safety touch control stops unit if it is pressed too hard against the skin. Just glide the unit over the surface of the skin.
- (5.) Use short, quick brush like or sweeping motions in the direction of hair growth.

- (6.) Take extra care to extend the leg before removing hair from behind the knee.
- (7.) May be used for the bikini line (hold area taut with one hand).
- (8.) Epilator can be used to remove individual hair from the upper lip and chin area.
- (9.) May be used to remove hair from underarms (extend your arm so skin is stretched taut).
- (10.) To clean your hair remover turn the unit off. Gently bush the tweezers to remove any hair.
- (11.) To use the light up tweezers, simply push the light up tweezers release button down towards the bottom of the epilator and then pull the tweezers out from the epilator.
- (12.) Turn the light On by pressing the raised button once. Press the raised button once again to turn the light Off.
- (13.) The light up tweezers can now be used to remove individual hair all over the body.
- (14.) When you finish using the light up tweezers replace it into the unit.
- (15.) To use the light feature when using the epilator unit, press the Light On/Off button once and the light will come out from the epilator head.

Carmen Elegance

Use your Carmen Elegance in location that has a comfortable temperature to avoid perspiration. Make sure the areas you wish to remove hair from are clean, dry and free from moisturizing cream or oil.

Before removing hair from the bikini line and underarms it is important to use a loofa or exfoliation cream in a warm shower or bath to remove dead skin and prevent ingrown hair. If it has been an extended amount of time since you have removed hair from your bikini line and underarms, trim the hair with a scissor or trimmer. Make sure to hold your skin taut with one hand while removing hair.

The Carmen Elegance is only intended to remove individual hair from the upper lip and chin. Hold area taut and use a small brushing motion. Do not use like an electric shaver on your entire face!

Repeat within each area until all unwanted hair is removed. The time required to remove unwanted hair depends on the user's hair type.

After each use clean your Carmen Elegance, see Cleaning the Epilator.

Keep the protective cap on your unit when it is not in use.

The protective cap is designed to protect your unit from being turned on accidentally so.

Using the tweezers

Remove the tweezers from the epilator by pushing down the light up tweezers release button towards the epilator bottom, and then pull the tweezers out from the epilator. Turn the light on by pressing the raised button once. Press the button once again to turn the light off.

Use the tweezers to shape eyebrows and remove single hair in sensitive areas. After each use clean the Light Up Tweezers, see Cleaning the Tweezers.

Note: There is 7 minutes auto-off feature with the lighted tweezers.

> Cleaning and maintenance

Cleaning the epilator:

Regular cleaning and good maintenance ensures optimum results and will extend the lifetime of your Carmen Elegance.

1. Before cleaning, make sure to turn off your unit.
2. Using the brush, enclosed, remove hair on all sides of the discs.
3. Put the protective cap on to safeguard the tweezers.

To Remove Residue:

To remove residue from the tweezers, use rubbing alcohol on the tip of the tweezers with a cotton swab that has been squeezed dry.

Note: Make sure that the cotton swab is not soaked with alcohol.

Cleaning the tweezers:

1. Use the brush to remove hair from the tweezers.
2. Use rubbing alcohol on the tip of the tweezers with a cotton swab that has been squeezed dry.

> For your safety

Read before you are going to use the Carmen Elegance all these instructions carefully and in its entirety. Use the Carmen Elegance only for the purposes as described in these instructions. Keep these instructions for future use.



> Environment and Disposal

Never dispose of your appliance with the regular household waste. Follow the waste disposal regulations of your locality or return your appliance to retailer.



> Guarantee

The guarantee covers this product for a period of 2 years, with the exception of individual parts, beginning on the date of original purchase. Use of the guarantee does not result in extension of the guarantee period. The guarantee covers manufacturing faults and material faults in original parts.

This guarantee does not include normal wear and tear and damage to the product by accident or misuse, abuse, alteration to the product or use inconsistent with the technical and/or safety instructions required. If your product requires repair, you should contact an authorized service dealer.

Never dispose of your appliance with the regular household waste. Follow the waste disposal regulations for our locality or return your appliance to the retailer. Retain the retailer's receipt as proof of purchase.

Carmen has a policy of continuous improvement in product quality and design. Carmen therefore reserves the right to change the specifications of its products at any time.

CARMEN®

Carmen Elegance

Glen Dimplex BV

NL

Tel: +31 (0)513 78 98 40

Fax: +31 (0)513 78 98 41

Service:+31 (0)513 78 98 58

info@glendimplex.nl

www.carmen.nl

Starlite Electronic Pre-Press System

Version No.: PK-IB-CAM-1800-01-0

Size: 105MMX147MM

Material Cover: 80 gsm woodfree paper,
Inside 80 gsm woodfree paper

Coating:

Color: 1C + 1C For Whole Book

Total Page: 28PP Including Cover Page

Binding: Saddle Stitching

Date: 2012-09-04

Co-ordinator:

Client: F0028

Starlite No: 190694IWB

Proof: 1ST

Handled By: P007310

Black

