

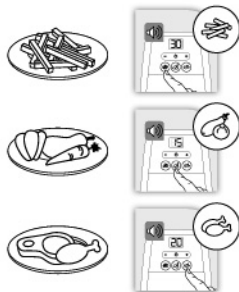
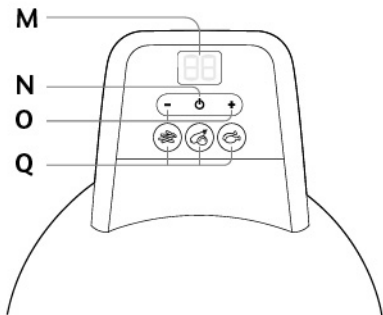
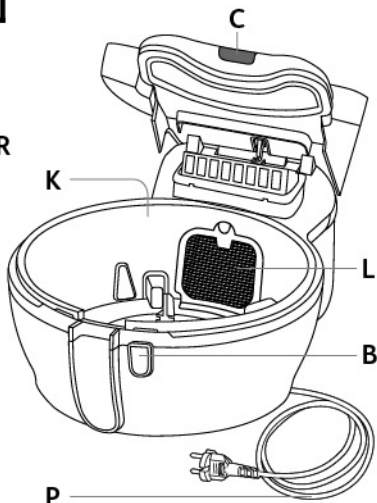
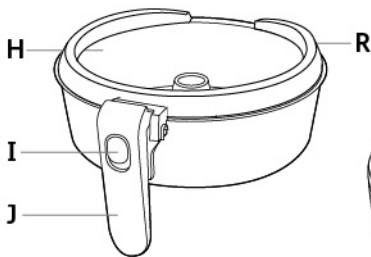
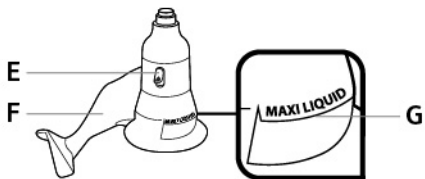
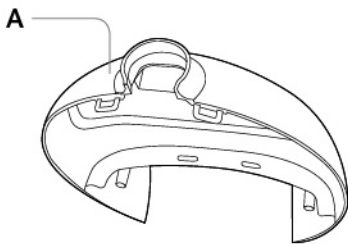
# Tefal®

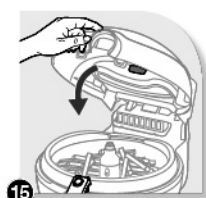
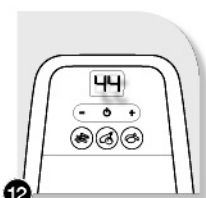
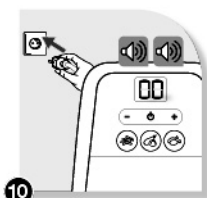
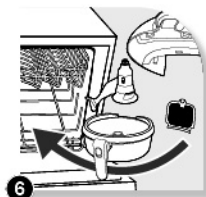
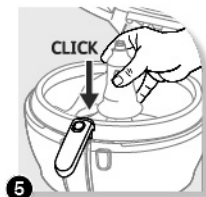
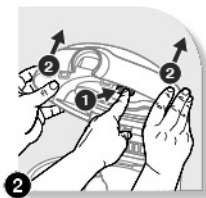
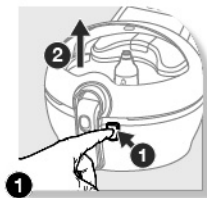
NL



ActiFry express

[www.tefal.com](http://www.tefal.com)





## BAKKEN

- Laat het apparaat nooit werken in lege toestand.
- Houd u aan de aanbevolen hoeveelheden en leg niet te veel in de binnenpan.
- Dit apparaat is niet geschikt om op klassieke wijze te frituren (de bak niet vullen met olie).

## BESCHRIJVING

- |   |   |
|---|---|
| <b>A</b> Deksel                                   | <b>K</b> Behuizing  |
| <b>B</b> Openingsknop van het deksel              | <b>L</b> Uitneembaar filter   |
| <b>C</b> Ontgrendelingsknop voor het deksel       | <b>M</b> LCD-scherm   |
| <b>D</b> Maatlepel                                | <b>N</b> Knop starten/stoppen bereiding                             |
| <b>E</b> Ontgrendelingsknop voor de pendelarm     | <b>O</b> Instelknop timer +/- (in minuten)                          |
| <b>F</b> Uitneembare pendelarm                    | <b>P</b> Vast netsnoer  |
| <b>G</b> Maximuminhoud (alleen voor vloeistoffen) | <b>Q</b> Knoppen met voorgeprogrammeerde kooktijden                 |
| <b>H</b> Uitneembare binnenpan                    | <b>R</b> Verwijderbare voedselkeerring (*afhankelijk van het model) |
| <b>I</b> Ontgrendelingsknop handgreep             |   |
| <b>J</b> Handgreep binnenpan                      |   |

## EEN SNELLE BEREIDING

### Vóór het eerste gebruik

- Open het deksel door op de openingsknop te drukken - **fig.1.** en druk op de knop - **fig.2.**
- Breng de handgreep van de uitneembare binnenpan in horizontale positie totdat u een klik hoort en neem de binnenpan uit het apparaat - **fig.3.**
- Als u de voedselkeerring wilt verwijderen, maakt u de lipjes aan beide zijden van de ring los en neemt u hem uit de pan.
- Neem de pendelarm uit door op de ontgrendelingsknop te drukken - **fig.4.**
- Verwijder het uitneembare filter - **fig.14.**
- Al deze uitneembare onderdelen mogen in de vaatwasmachine worden gewassen- **fig.6.** U kunt ze ook schoonmaken met een niet-schurend sponsje en afwasmiddel.
- Reinig de behuizing van het apparaat met een vochtige spons en afwasmiddel.
- Droog alle onderdelen zorgvuldig af voordat u ze weer in de behuizing plaatst.
- Plaats de pendelarm terug totdat u een klik hoort - **fig.5.**
- Om de voedselkeerring te verwijderen, plaatst u hem gecentreerd op de rand van de pan. Duw de ring naar beneden tot u een klik hoort.
- Tijdens het eerste gebruik kan er een geur vrijkomen. Deze is onschadelijk. Dit verschijnsel heeft geen gevolgen voor het gebruik van het apparaat en de geur verdwijnt zeer snel.

### Voedsel bereiden

Om schade aan het apparaat te voorkomen, adviseren wij u u strikt te houden aan de hoeveelheden ingrediënten en vloeistof die worden aangegeven in de gebruiksaanwijzing en het receptenboek.

Voor recepten waarin vloeistoffen worden gebruikt, nooit het maximumniveau overschrijden dat is aangegeven op de uitneembare pendelarm - **fig.7.**

Laat de maatlepel nooit achter in de uitneembare binnenpan wanneer het apparaat in werking is.

- Open het deksel - fig.1.
- Plaats de voedingsmiddelen in de binnenpan. Houd daarbij altijd de maximale hoeveelheid in acht (zie de tabel op blz. 6 en 7), evenals het maximumniveau voor recepten met vloeibare ingrediënten - fig.7.
- Vul de maatlepel met de aanbevolen hoeveelheid olie (zie de tabel op blz. 6 en 7) en verdeel deze gelijkmatig over de inhoud van de binnenpan - fig.8.
- Ontgrendel de handgreep en klap deze volledig in - fig.9.
- Sluit het deksel en controleer of het goed is vergrendeld - fig.15.

## "LIGHT" BAKKEN

### Beginnen met bakken

- Steek de stekker van het netsnoer in een stopcontact. Er klinken twee piepjes en op het scherm verschijnt 00 - fig.10.
- Stel de baktijd in met de +/- knop (zie de tabel op blz. 6 en 7) of druk op een knop met voorgeprogrammeerde baktijden (pas de baktijd zo nodig aan). Druk dan op knop  $\odot$ . Het apparaat laat weer twee piepjes horen - fig.11 en het bakproces start door de circulatie van hete lucht in het bakcompartiment.
- De gekozen baktijd wordt getoond en de timer begint seconde voor seconde af te tellen - fig. 12. De selectie en de weergave van de tijd is in minuten, alleen tijden onder 1 minuut worden in seconden weergegeven.
- Het is mogelijk het apparaat te laten pauzeren. Daartoe drukt u op de toets  $\odot$  - fig.11. Om het bakproces te hervatten drukt u nogmaals op diezelfde toets.
- U kunt op ieder gewenst moment tijdens het bakken de tijd aanpassen met behulp van de toetsen + en - fig.13.
- Houd bij een fout of voor het wissen van de geselecteerde tijd knop  $\odot$  minstens 2 seconden ingedrukt en selecteer opnieuw de tijd.

### Neem het bereide voedsel uit het apparaat.

**BIJ opening van het deksel wordt het apparaat uitgeschakeld. Om het bakproces te hervatten, sluit u het deksel en drukt u op de toets  $\odot$ .**

**Wanneer het deksel langer dan 2 minuten open staat, wordt het apparaat gereset.**

- Aan het einde van de baktijd geeft de timer een geluidssignaal en staat er 00 op het beeldscherm. Het apparaat beëindigt het bakken automatisch. U zet het geluidssignaal uit door op een van de twee knoppen - fig.13 te drukken.
- Open het deksel - fig.1.
- Til de handgreep op totdat u een klik hoort om de binnenpan en vervolgens ook het voedsel eruit te nemen.

## DE BAKTIJDEN

De vermelde baktijden zijn een indicatie. Ze kunnen verschillen afhankelijk van het seizoen waarin u producten gebruikt, de grootte en hoeveelheden ervan, uw persoonlijke smaak en de netspanning. De aangegeven hoeveelheid olie kan naar smaak en behoefte worden verhoogd. Als u nog krokante frietjes wenst, kunt u ze een paar minuten langer laten bakken.

### Aardappelen

	Type	Hoeveelheid	Toegevoegde olie (maatlepels)	Baktijd (min.)
Frietten van normale grootte 10 mm x 10 mm	Vers	750 g	3/4	26 - 28
		1000 g	1	30 - 34
		-	1	30 - 40
Traditionele frieten	Diepvries	750 g	geen	26 - 28

### Vlees - Gevogelte

U kunt heel goed kruiden en specerijen (paprikapoeder, kerriepoeder, Provençalse kruiden, tijm, laurier...) aan de olie toevoegen om uw vlees meer smaak te geven.

	Type	Hoeveelheid	Toegevoegde olie (maatlepels)	Baktijd (min.)
Kipnuggets	Vers	750 g	geen	13 - 15
	Diepvries	750 g	geen	13 - 15
Drumsticks	Vers	4 til 6	geen	20 - 25
Kipfilet	Vers	6	geen	20 - 25
Gehaktballetjes	Diepvries	750 g	1	16 - 18

### Bereidingen van diepgevroren producten

	Type	Hoeveelheid	Toegevoegde olie (maatlepels)	Baktijd (min.)
Ratatouille	Diepvries	650 g	geen	16 - 18
Boerenpannetje	Diepvries	650 g	geen	17 - 20
Paella	Diepvries	650 g	geen	16 - 19

## Vis - Schaaldieren

	Type	Hoeveelheid	Toegevoegde olie (maatlepels)	Baktijd (min.)
Gefrituurde calamaris	Diepvries	300 g	geen	11 - 13
Gamba's	Vers	300 g	geen	11 - 13

## Groenten

	Type	Hoeveelheid	Toegevoegde olie (maatlepels)	Baktijd (min.)
Courgettes	In plakjes	750 g	1 lepel + 15 cl water	25 - 30
Paprika's	In plakjes	650 g	1 lepel + 15 cl water	18 - 22
Paddenstoelen	In kwarten	650 g	1	10 - 15
Tomaten	In kwartjes	650 g	1 lepel + 15 cl water	13 - 16
Uien	In ringen	500 g	1	12 - 16

## Nagerechten

	Type	Hoeveelheid	Toegevoegde olie (maatlepels)	Baktijd (min.)
Bananen	In plakjes	5	1 lepel + 1 lepel suiker	5 - 6
Aardbeien	Vers, in vierden gesneden	1000 g	2 lepels suiker	10 - 12
Appels	In 2 stukken gesneden	3	1 lepel + 2 lepels suiker	10 - 12
Ananas	Vers, in stukken gesneden	1	2 lepels suiker	10 - 15

### Het apparaat reinigen

- Laat de Actifry helemaal afkoelen voordat u hem schoonmaakt.
- Open het deksel door op de openingsknop voor openen te drukken - fig.1. en druk op de knop om het deksel te verwijderen - fig.2.
- Breng de handgreep van de uitneembare binnenpan in horizontale positie totdat u een klik hoort en neem de binnenpan uit het apparaat - fig.3.
- Neem de pendelarm uit door op de ontgrendelingsknop te drukken - fig.4.
- Als u de voedselkeerring wilt verwijderen, maakt u de lipjes aan beide zijden van de ring los en neemt u hem uit de pan.

**Dompel het apparaat nooit onder in water. Gebruik geen agressieve onderhoudsmiddelen of schuurmiddelen.**

**Het uitneembare filter moet regelmatig worden gereinigd. Gebruik geen metalen keukengerie - dit kan nadelig zijn voor het behoud van de eigenschappen van de uitneembare binnenpan.**

**We raden u aan uitsluitend vloeibaar afwasmiddel te gebruiken, geen andere reinigingsmiddelen.**

- Verwijder het uitneembare filter - fig.14.
- Al deze uitneembare onderdelen mogen in de vaatwasmachine worden gewassen- fig.6. U kunt ze ook schoonmaken met een niet-schurend sponsje en afwasmiddel.
- Reinig de behuizing van het apparaat met een vochtige spons en afwasmiddel. Droog alle onderdelen zorgvuldig af voordat u ze weer in de behuizing plaatst.
- Wij garanderen dat de uitneembare binnenpan VOLDOET AAN DE VOORSCHRIFTEN voor materialen die in contact komen met voedingsmiddelen.

**RAADPLEEG BIJ PROBLEMEN HET BOEKJE MET VEILIGHEIDSVOORSCHRIFTEN DAT BIJ HET APPARAAT IS GELEVERD.**