



WAM7500/WAM7501/WAM6500/WAM6501

Wireless Audio - 360 R7/R6 Portable

Gebruikershandleiding

ongekende mogelijkheden

Bedankt voor het aanschaffen van dit Samsung-product.
Voor een uitgebreidere service
kunt u uw product registreren op
www.samsung.com/register

Inhoud

AAN DE SLAG

Toebehoren	4
Voorpaneel	5
Achterpaneel - WAM6500/ WAM6501	7
Stand-bystand.....	7

VERBINDING MAKEN MET HET WI-FI-NETWERK

Verbinding voorbereiden	8
De app Samsung Multiroom installeren ..8	
De app Samsung Multiroom openen ...8	
Verbinding maken met Wi-Fi	9
Automatisch verbinding maken met Wi-Fi (Android/iOS).....	9
Handmatig verbinding maken met Wi-Fi (Android)	11
Handmatig verbinding maken met Wi-Fi (iOS).....	13
Verbinding maken met HUB (niet meegeleverd)	16
Een HUB toevoegen.....	19
Extra luidspreker(s) toevoegen	20

VERBINDING MAKEN MET DE BLUETOOTH-FUNCTIE

Verbinding maken met Bluetooth- apparaten.....	22
---	----

DE APP SAMSUNG MULTIROOM GEBRUIKEN

Overzicht van de app.....	23
Muziek afspelen.....	24
Een muziekbestand van het smartapparaat afspelen.....	24
Via de luidspreker van de telefoon naar de muziek luisteren.....	25
Streaming muziek luisteren.....	26
Internetradio luisteren	27
Een station volgen.....	28
Stations voorprogrammeren	29
De tv op de luidspreker aansluiten ..	30
Via Bluetooth met de tv verbinden (TV SoundConnect).....	30
Via Wi-Fi met de tv verbinden.....	32
Luisteren naar muziek van andere apparaten in het netwerk.....	32
Het afspeelmenu gebruiken	33
Equalizer en DRC aanpassen	34
Een wachtrij beheren.....	35
Een afspeellijst beheren.....	37

Het menu Instellingen gebruiken..	40
Luidspreker toevoegen.....	40
Gids.....	41
Services.....	41
Luidsprekermodus.....	42
Apparaatinstellingen.....	42
Klok.....	45
Ondersteuning.....	47
Informatie.....	47

MEERDERE PRODUCTEN VERBINDEN

Groepen instellen.....	48
De Surround Sound-modus instellen.....	50

DIVERSE FUNCTIES GEBRUIKEN

Op een pc opgeslagen media- inhoud afspelen.....	52
Samsung Link.....	52
Wireless Audio - Multiroom for Desktop.....	53

BIJLAGE

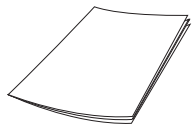
Problemen oplossen.....	55
Kennisgeving Open Source -licentie.....	57
Licenties.....	57
Specificaties.....	58
Verklaringen van naleving van wettelijke voorschriften.....	60
Waarschuwing.....	60
LET OP.....	60
LET OP.....	60
Stekker aan het netsnoer monteren (uitsluitend Verenigd Koninkrijk).....	61
Belangrijke veiligheidsinstructies.....	61
Veiligheidsmaatregelen.....	62
Waarop u moet letten bij de stroomvoorziening.....	62
Waarop u moet letten bij de installatie...	63
Waarop u moet letten bij het gebruik.....	63
Waarop u moet letter bij het schoonmaken.....	64
Aanvullende informatie.....	64
Over de netwerkverbinding.....	64
Compatibele apparaten.....	65
Copyright.....	65

Aan de slag

Toebehoren

Controleer of u beschikt over de onderstaande meegeleverde toebehoren.

- WAM7500/WAM7501

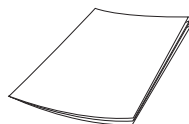


Beknopte installatiehandleiding

- WAM6500/WAM6501

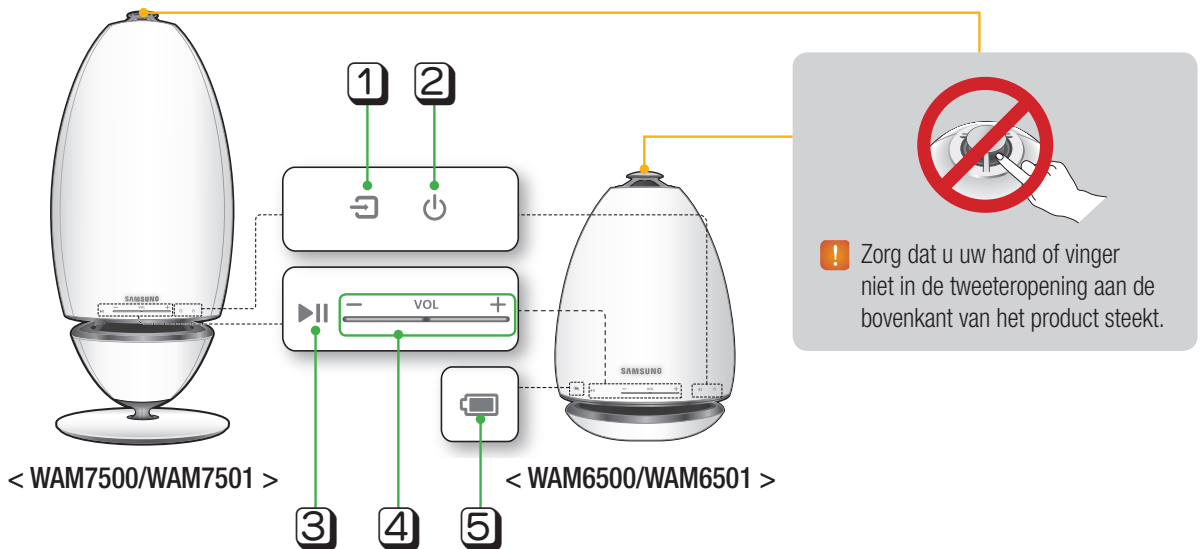


Voedingsadapter



Beknopte installatiehandleiding

Voorpaneel



1	Toets Bron (↻)	Druk op deze knop om over te schakelen naar TV SoundConnect of Bluetooth. Houd deze knop minimaal 5 seconden ingedrukt om TV SoundConnect opnieuw te zoeken.
2	Toets Standby (⏻)	Raak deze knop aan om naar de stand-bymodus over te schakelen. (In deze modus worden de basisfuncties van het product uitgeschakeld en blijven alleen de Wi-Fi-verbindingen actief.)  Als u deze knop 5 seconden ingedrukt houdt, wordt het product uitgeschakeld. (alleen WAM7500, WAM7501)
3	Toets Afspelen/ Pauze (▶)	Druk op deze knop om af te spelen of het afspelen te onderbreken. Als de TV SoundConnect-functie wordt ingeschakeld, wordt het geluid gedempt.
4	Toets Volumeregeling (- VOL +)	Hiermee bepaalt u het volumeniveau. Druk op de knop + om het volume te verhogen en op - om het volume te verlagen. Houd de knoppen + en - 5 seconden tegelijkertijd ingedrukt om het product te resetten.

5

Batterijstatus

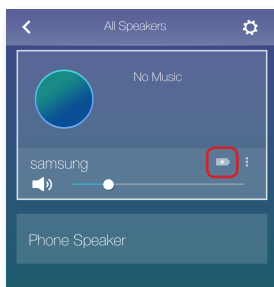
(alleen WAM6500, WAM6501)

U kunt de batterijstatus van het product controleren aan de hand van het indicatielampje onder het batterijpictogram.

LED-lampje voor de batterij wanneer de stroomadapter is aangesloten	LED-lampje voor de batterij wanneer de stroomadapter niet is aangesloten
<ul style="list-style-type: none"> • Rood LED-lampje : Opladen • LED-lampje uit : Volledig opgeladen • Snel knipperend rood lampje : Wordt niet opgeladen 	<ul style="list-style-type: none"> • Groen LED-lampje : 100% tot 10% van de volledig capaciteit resterend • Langzaam knipperend rood lampje : 10~0% resterend - Langzaam rood knipperend lampje duidt erop dat de batterij moet worden opgeladen. Sluit de stroomadapter aan. - Wanneer de batterij volledig opgeladen is, kunt u het product 6 uur gebruiken. (De afspeeltijd varieert afhankelijk van de muziekbron, het volume, de batterijstatus enz.) - Het volume kan afnemen en het product wordt mogelijk automatisch uitgeschakeld wanneer de batterij bijna leeg is.

**OPMERKINGEN**

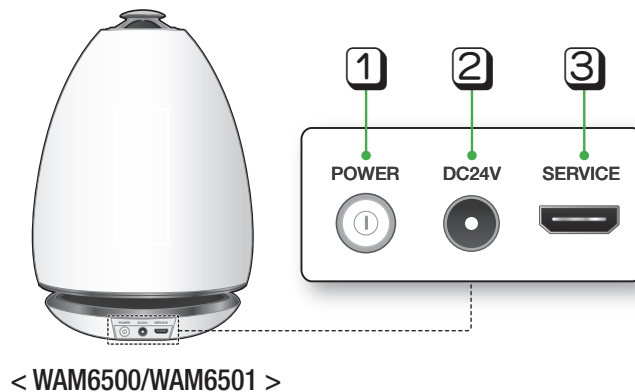
- ✓ + **Luidspreker toevoegen**: Houd de knoppen tegelijkertijd 5 seconden ingedrukt om de functie **Luidspreker toevoegen** te gebruiken.
- ✓ + **Wi-Fi-instelling**: Houd knoppen 5 seconden tegelijkertijd ingedrukt wanneer u dit product verbindt via de methode **Wi-Fi-instelling**.
- Volg de instructies in de app op uw smartapparaat voor meer informatie.
- ✓ U kunt de batterijstatus van het product controleren in de app. (Alleen WAM6500, WAM6501.)




Het hele pictogram knippert. (knippert) 	De batterij is voor minder dan 10% opgeladen.
	Bezig met opladen.
	Bij een volume van 25 of hoger. - Opladen niet mogelijk. Het volume moet lager dan 25 zijn om te kunnen opladen.
Het hele pictogram knippert. (knippert) 	Opladen abnormaal. - Probeer het product op te laden in een omgevingstemperatuur van (5 °C tot 35 °C).

- ✓ 1 balk vertegenwoordigt ongeveer 30% van de batterijlading. 3 balken betekenen dat de batterij volledig is opgeladen. (Alleen WAM6500, WAM6501.)
(De weergave van de resterende batterijlading is afhankelijk van de geluidsbron en het volume.)

Achterpaneel - WAM6500/WAM6501



1	POWER	Houd deze kno langer dan 2 seconden ingedrukt om het product in of uit te schakelen.
2	DC 24V	Aansluiting voor de stroomadapter van het product.  Het laden stopt als het volumeniveau over 25 komt. (Het maximumvolumeniveau van dit product is 30.)
3	SERVICE	Uitsluitend voor service. Hiermee kan een servicemonteur de firmware van het product bijwerken.

Stand-bystand

■ In Wi-Fi-/Bluetooth-/TV SoundConnect-modus

- Als het product lang dan 15 minuten niet wordt gebruikt (muziek afspelen, knopbediening, gebruik van app), wordt de stand-bystand ingeschakeld.

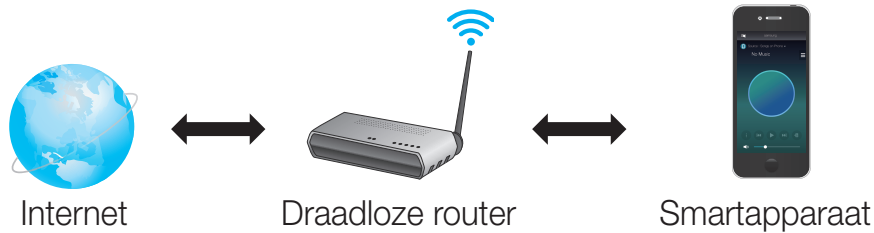


OPMERKINGEN

- ✓ Tijdens het afspelen van muziek in de Wi-Fi-, Bluetooth- of TV SoundConnect-verbodingsmodus, schakelt het product niet over naar de stand-bystand.
- ✓ De modellen WAM6500 en WAM6501 gebruiken de batterijvoeding wanneer de stroomadapter is losgekoppeld en de stand-bystand is geactiveerd.
(U kunt het batterijverbruik minimaliseren door op de knop  **POWER** aan de achterkant van het product te drukken en het product uit te schakelen.)

Verbinding maken met het Wi-Fi-netwerk

Verbinding voorbereiden





- 1 Vereisten: draadloze router, smartapparaat
- 2 De draadloze router moet zijn verbonden met internet.
- 3 Het smartapparaat moet via een Wi-Fi-verbinding verbonden zijn met de router zijn.

De app Samsung Multiroom installeren

Voordat u het product kunt gebruiken, moet u de app **Samsung Multiroom** downloaden en installeren via Google Play of de App Store.

Nadat u de app **Samsung Multiroom** hebt geïnstalleerd, kunt u muziek die is opgeslagen op uw smartapparaat, van verbonden apparaten, van andere leveranciers van inhoud en van internetradiostations afspelen via het product.

Android	iOS
Market search : Samsung Multiroom	Market search : Samsung Multiroom
	

De app Samsung Multiroom openen

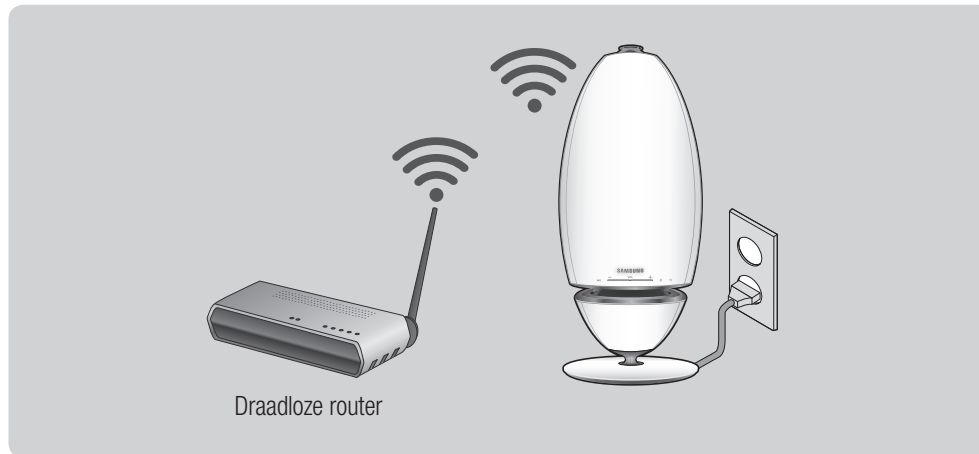


OPMERKING

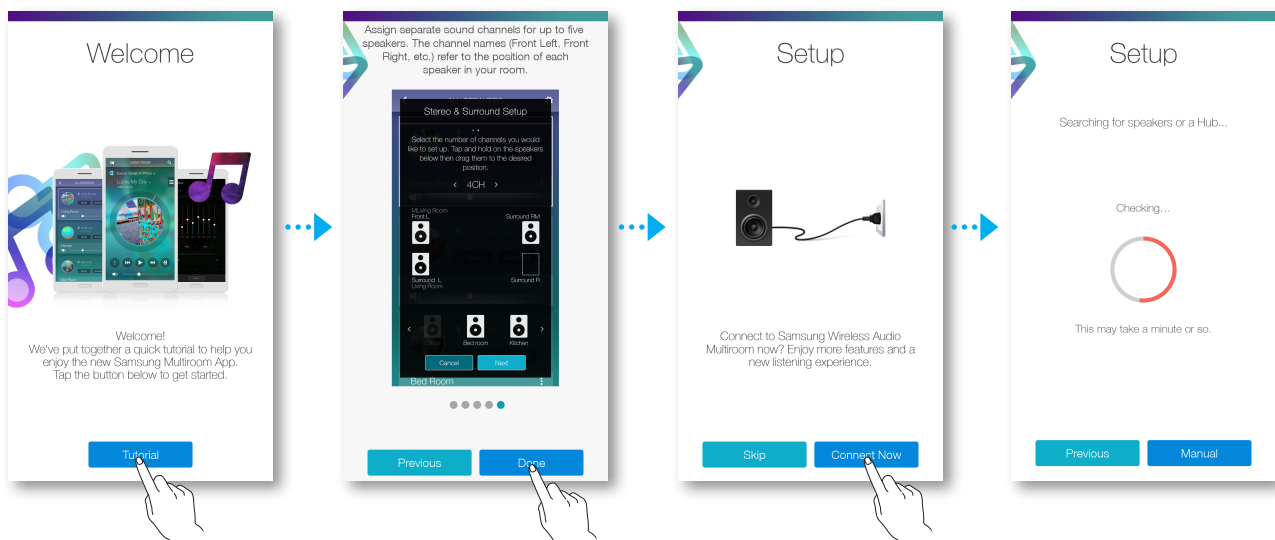
- ✓ Beëindig de **Samsung Multiroom**-app wanneer de luidsprekers niet worden gebruikt. De batterij van uw smartapparaat kan snel leegraken als de app in gebruik is.

Verbinding maken met Wi-Fi

Automatisch verbinding maken met Wi-Fi (Android/iOS)



- 1 Sluit het product aan op een stopcontact.
- 2 Selecteer de app **Samsung Multiroom** op uw smartapparaat.
- 3 Voer desgewenst de **Zelfstudie** uit en druk op **Gereed**.
- 4 Press **Nu verbinden**.
 - Er wordt gezocht naar het apparaat dat beschikbaar is om te worden gekoppeld.



5 Zodra een beschikbaar apparaat is gevonden, probeert het verbinding te maken met het draadloze netwerk.

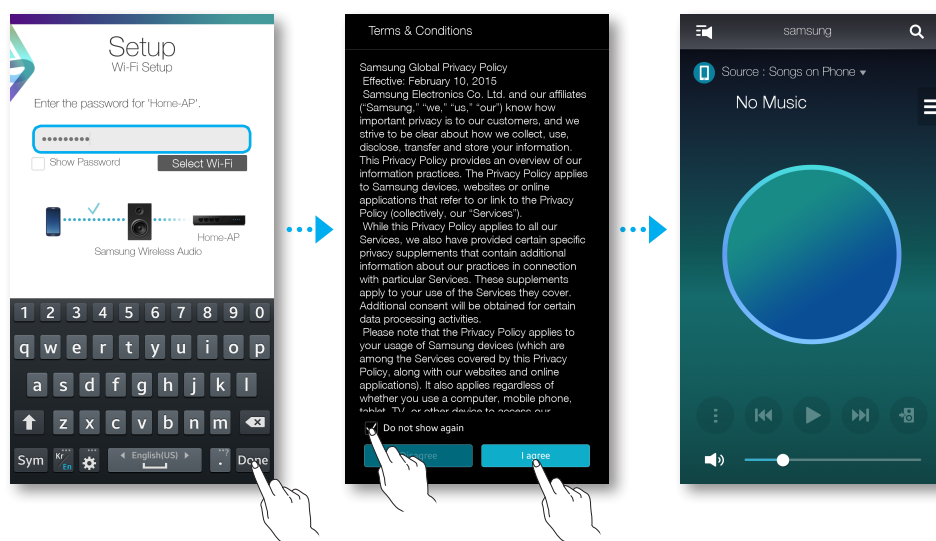
In het geval van een beveiligd netwerk wordt er op het scherm van het smartapparaat naar een wachtwoord gevraagd.

Gebruik het schermtoetsenbord om het wachtwoord in te voeren.

- Afhankelijk van de netwerkomgeving is het mogelijk dat het product of producten niet automatisch worden verbonden. In dergelijke gevallen selecteert u **Handm.** en gaat u verder met de volgende stappen door pagina 11 t/m 15 te raadplegen. [Klik hier.](#)

6 Druk op **Gereed.**

- De netwerkverbinding is voltooid.



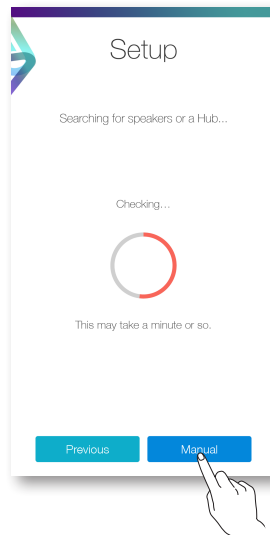
OPMERKINGEN

- ✓ Om veilig verbinding met uw netwerk te maken, moet u het geldige wachtwoord invoeren.
 - Raadpleeg uw internetprovider of netwerkbeheerder om verbinding met het netwerk thuis of op het werk te maken.
- ✓ Als het product geen verbinding met het netwerk kan maken of de netwerkverbinding niet naar behoren werkt, plaats u het product dichterbij de hub of router en probeert u het opnieuw.
- ✓ De afstand tussen de twee apparaten of obstakels en interferentie van andere apparaten kan van invloed zijn op de communicatie tussen het product en het netwerk.
- ✓ Het is mogelijk dat dit product ook door andere Wi-Fi-apparaten wordt gevonden. Deze kunnen echter geen verbinding met het product maken.
- ✓ Zodra de Wi-Fi-verbinding tot stand is gebracht, wordt deze gehandhaafd tenzij de draadloze router wordt vervangen of de netwerkinstellingen worden gewijzigd.

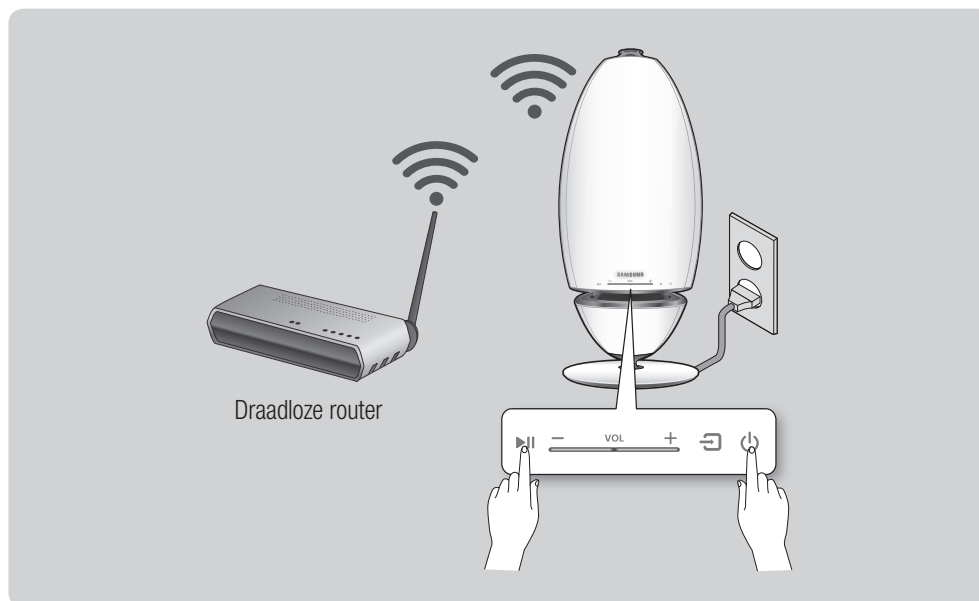
■ Handmatig verbinding maken met Wi-Fi (Android)

Afhankelijk van de netwerkgeving is het mogelijk dat het product of producten niet automatisch worden verbonden. In dat geval kunt u de verbinding van het product met het netwerk handmatig instellen.

- 1 Als de automatische configuratie mislukt, selecteert u **Handm..**

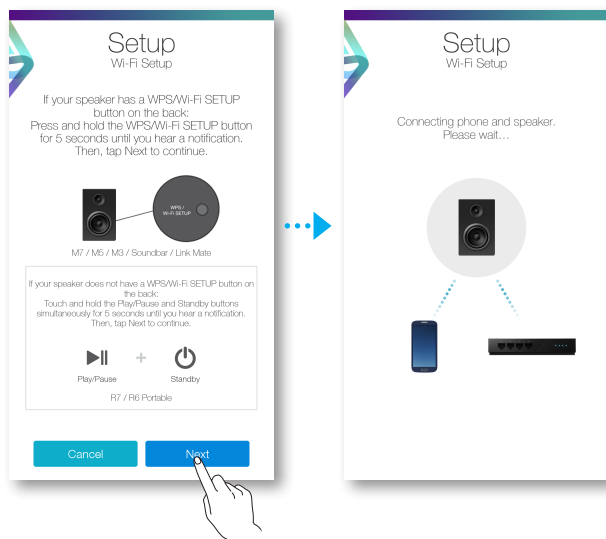


- 2 Houd de knoppen **▶|| Afspelen/Pauze** en **⏻ Standby** tegelijkertijd langer dan 5 seconden ingedrukt om de **Wi-Fi-instelling** te configureren.
 - Het product kan 2 minuten in de stand-bystand wachten tot de Wi-Fi-verbinding tot stand is gebracht.



3 Druk op uw smartapparaat op **Volgende**.

- Er wordt gezocht naar het apparaat dat beschikbaar is om te worden gekoppeld.



4 Zodra een beschikbaar apparaat is gevonden, probeert het product eerst verbinding te maken met het nieuwe smartapparaat dat is gevonden. Vervolgens probeert het verbinding te maken met het draadloze netwerk.

In het geval van een beveiligd netwerk wordt er op het scherm van het smartapparaat naar een wachtwoord gevraagd. Gebruik het schermttoetsenbord om het wachtwoord in te voeren.

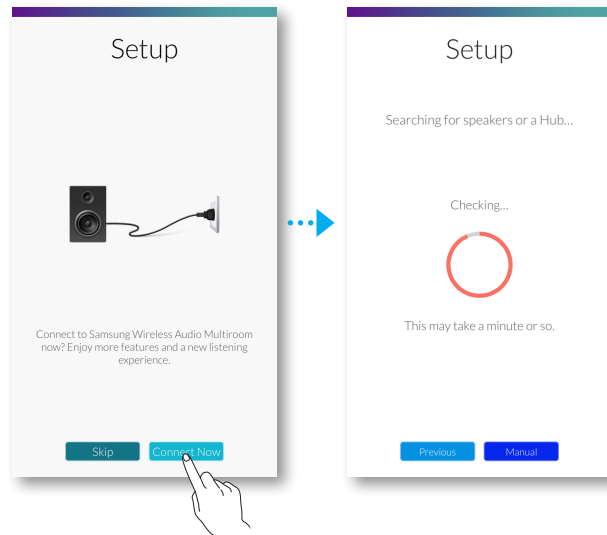
5 Druk op **Gereed**.

- De netwerkverbinding is voltooid.



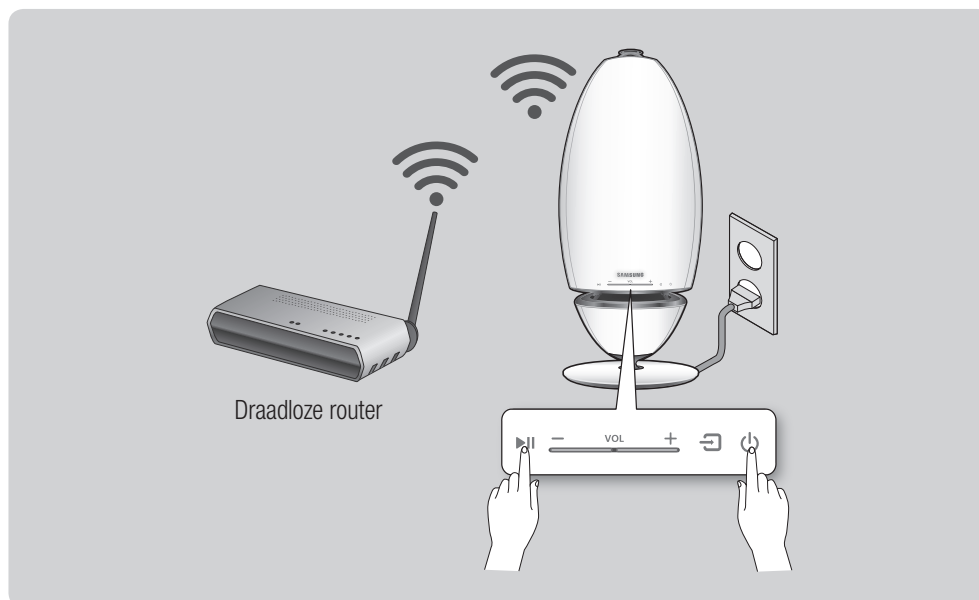
■ Handmatig verbinding maken met Wi-Fi (iOS)

1 Als de automatische configuratie mislukt, selecteert u **Handm..**



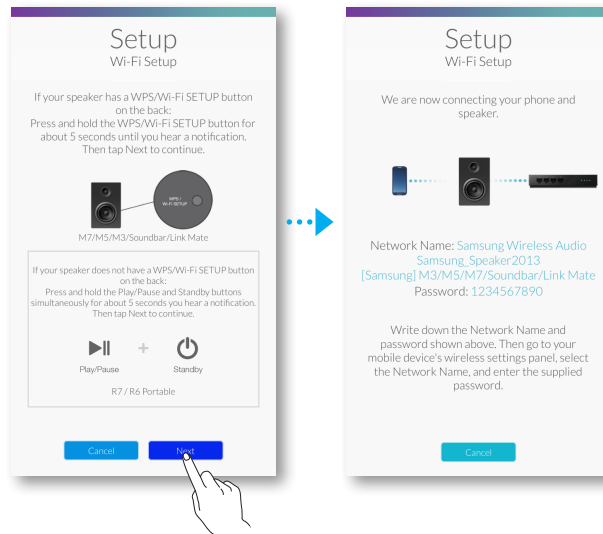
2 Houd de knoppen ►|| **Afspelen/Pauze** en ⏻ **Standby** tegelijkertijd langer dan 5 seconden ingedrukt om de **Wi-Fi-instelling** te configureren.

- De R7/R6 kan 2 minuten in de stand-bystand wachten tot de Wi-Fi-verbinding tot stand is gebracht.



3 Druk op uw smartapparaat op **Volgende**.

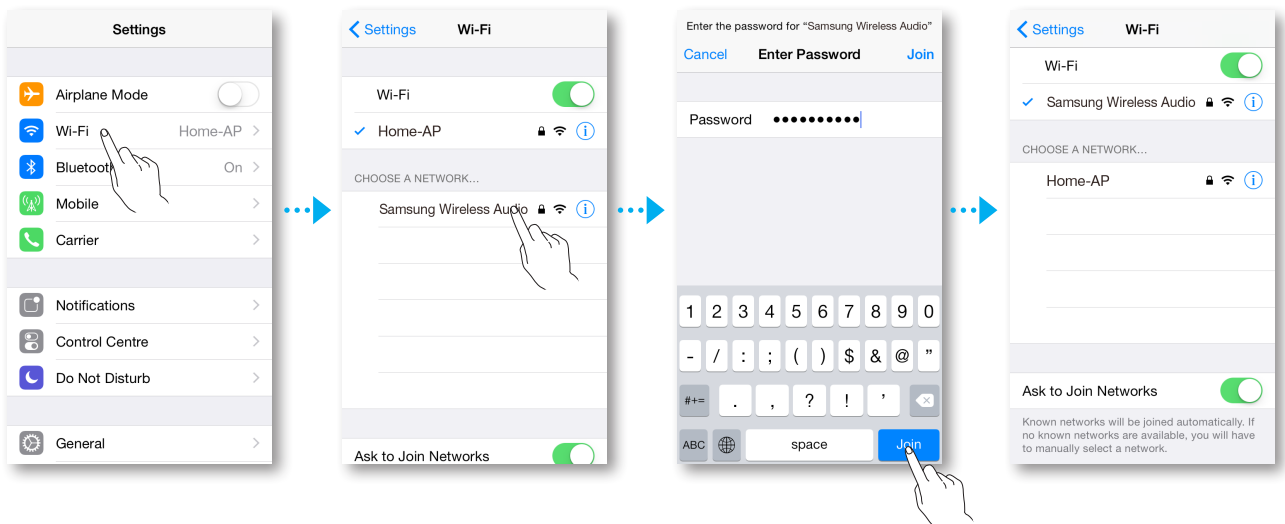
- Er wordt gezocht naar het apparaat dat beschikbaar is om te worden gekoppeld.



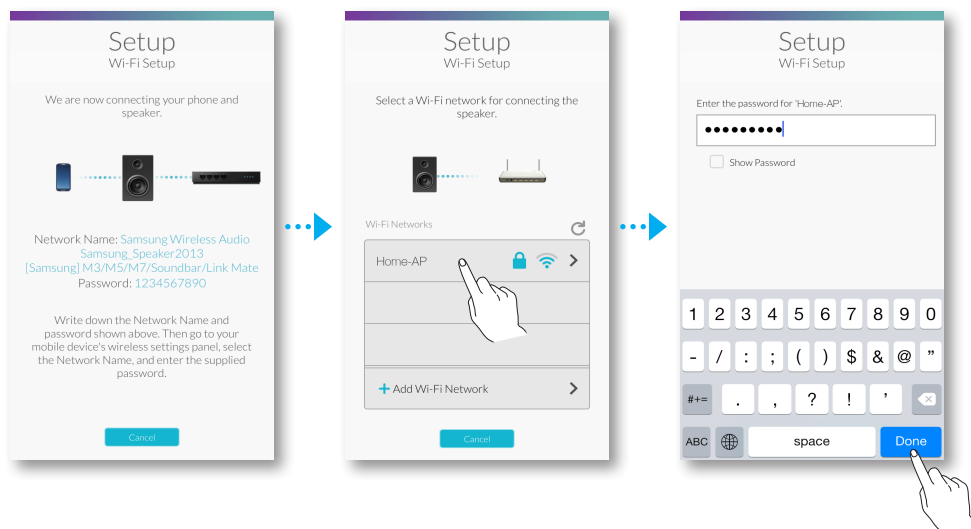
4 Ga in iOS naar **Instellingen** → **Wi-Fi** en selecteer de **Samsung Wireless Audio**.

5 Om uw smartapparaat te verbinden met de R7/R6, gebruikt u het schermtoetsenbord dat wordt weergegeven om uw wachtwoord in te voeren.

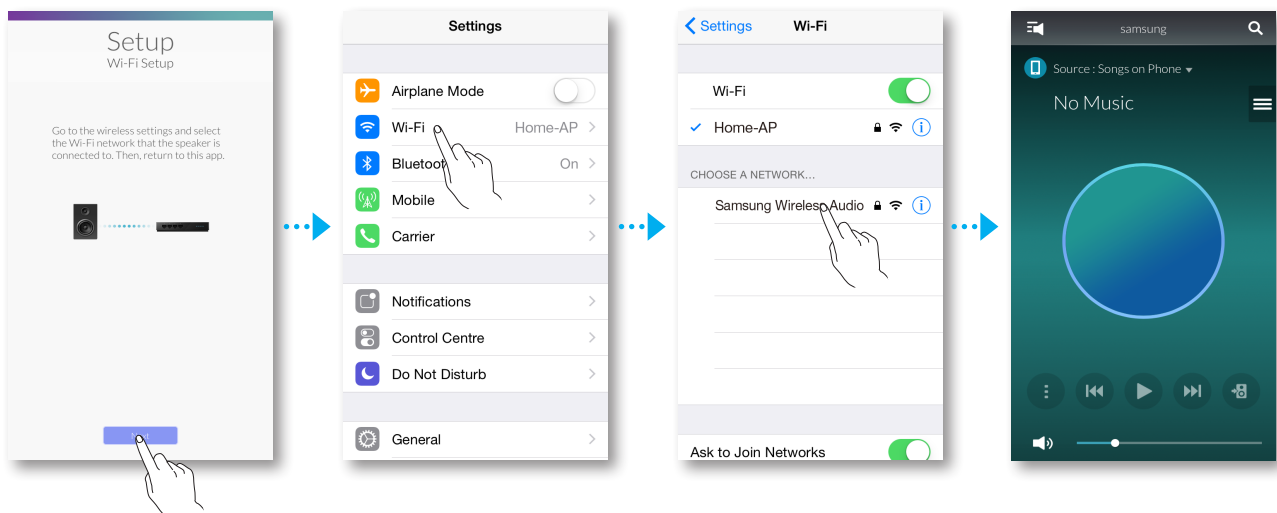
- Het standaardwachtwoord id **1234567890**.
- De R7/R6 en het smartapparaat worden met elkaar verbonden.



- 6 Ga terug naar de app **Samsung Multiroom**.
- 7 Druk op **Volgende**.
- 8 Selecteer in de lijst met draadloze netwerken het netwerk waarmee u de R7/R6 wilt verbinden.
- 9 In het geval van een beveiligd netwerk wordt er op het scherm van het smartapparaat naar een wachtwoord gevraagd. Gebruik het schermtoetsenbord om het wachtwoord in te voeren.
 - Zodra u het wachtwoord hebt ingevoerd, maakt de R7/R6 verbinding met het netwerk.

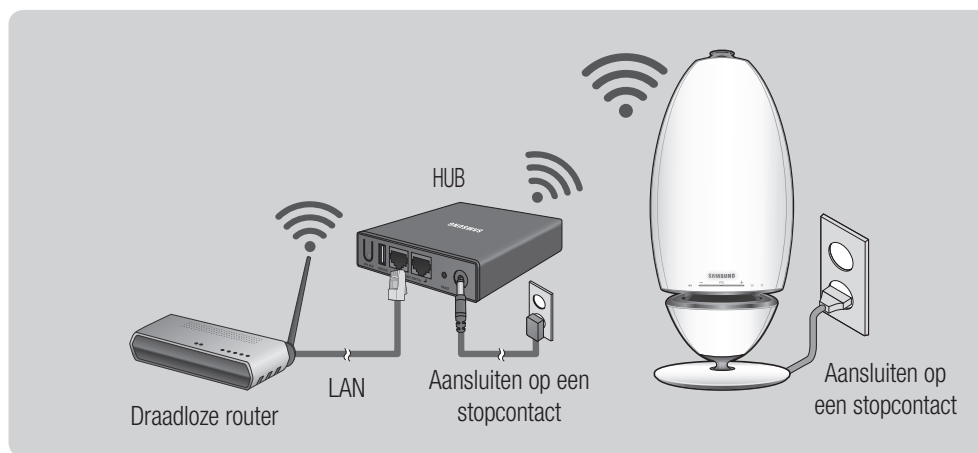


- 10 Ga in iOS naar **Instellingen** → **Wi-Fi** en selecteer het netwerk waarmee de R7/R6 is verbonden.
(De R7/R6 en het smartapparaat moeten zijn verbonden met dezelfde draadloze router.)
 - Het smartapparaat maakt verbinding met het netwerk.
- 11 Zodra de R7/R6 is verbonden, drukt u op **Volgende**.
- 12 Ga terug naar de app **Samsung Multiroom**.
 - Alle netwerkverbindingen zijn voltooid.



Verbinding maken met HUB (niet meegeleverd)

- Als het product geen verbinding met uw netwerk kan maken of de netwerkverbinding niet normaal werkt, plaatst u het product dichterbij de HUB of uw router en probeert u het opnieuw.
- Het product is een draadloos netwerkapparaat. De communicatie met uw netwerk kan worden verstoord als gevolg van de afstand met andere apparaten binnen het netwerk, obstructies, of interferentie van andere draadloze apparaten.




- 1 Sluit een LAN-kabel aan op de router en de **ETHERNET SWITCH** aan de achterzijde van de HUB.

OPMERKING

- ✓ U kunt de LAN-kabel aansluiten op elke willekeurige **ETHERNET SWITCH**-poort op de HUB.

- 2 Sluit het netsnoer van de HUB aan op de voedingsaansluiting aan de achterkant van de HUB en steek de stekker in het stopcontact.

- 3 De aan/uit-indicator () en de HUB-indicator () aan de voorzijde van de HUB gaan branden.

Wanneer de koppelingsindicator () begint te knipperen, sluit u het product aan op een stopcontact.

Het indicatielampje op het product begint te knipperen.

Als de koppelingsindicator van de HUB niet knippert, drukt u op de toets **SPK ADD** op de achterzijde van de HUB.

OPMERKING

- ✓ Als u meerdere producten toevoegt, sluit u alle producten aan op een stopcontact. Raadpleeg pagina 20-21 als u niet alle producten verbindt. [Klik hier.](#)

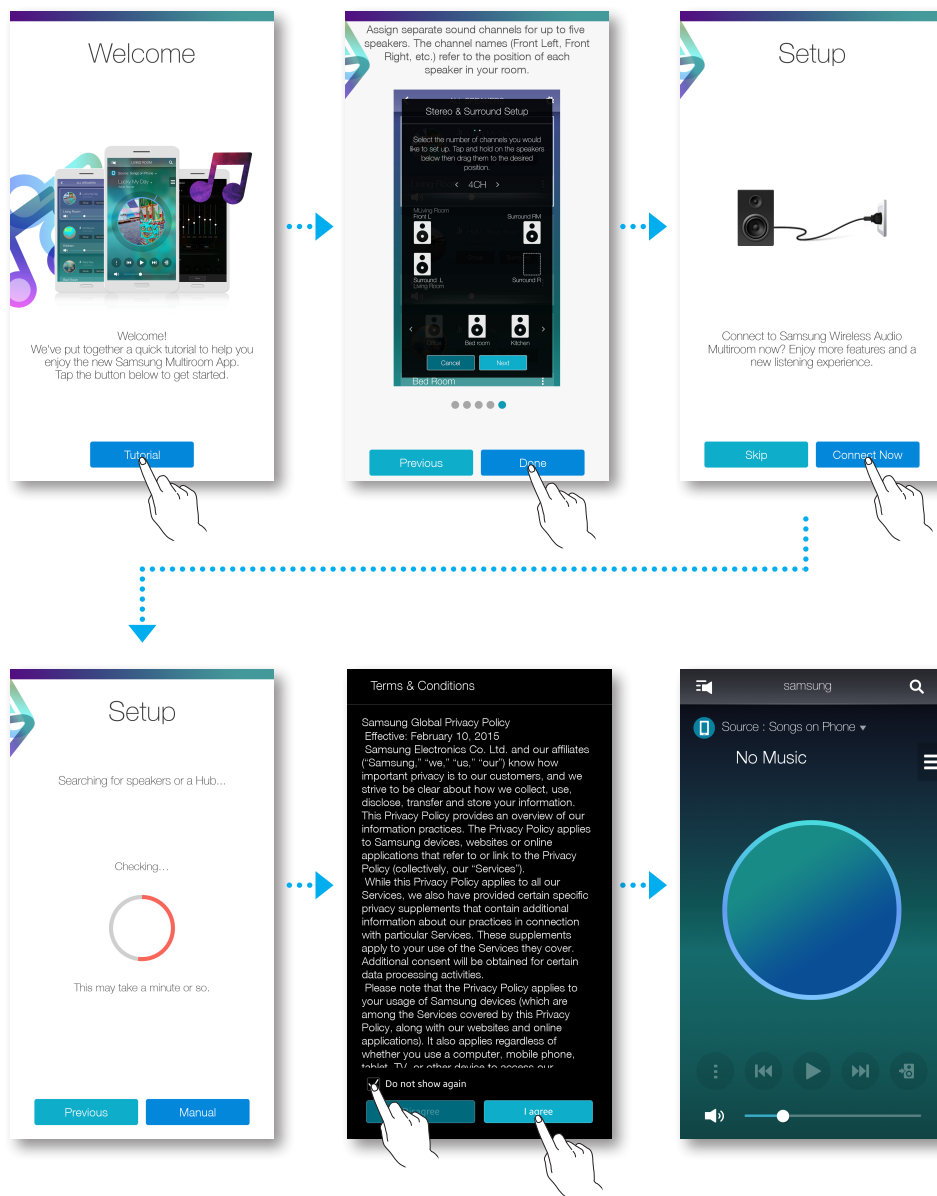
- 4 Wacht totdat het indicatielampje op het product stopt met knipperen. Zodra het indicatielampje op het product continu blauw brandt, is de koppeling voltooid. Het product kan ook een pieptoon weergeven.



OPMERKINGEN

- ✓ Plaats elk product op minimaal 50 cm van de HUB wanneer u verbinding met de HUB maakt.
 - ✓ Uw smartapparaat kan geen verbinding met het product of de HUB maken als er geen draadloze router aanwezig is.
 - ✓ Controleer of u een juiste verbinding hebt door te kijken naar de koppelingsindicator aan de voorkant van de HUB.
 - Op het moment dat u de HUB voor het eerst inschakelt, begint een koppelingsperiode van 20 minuten. De koppelingsindicator () knippert gedurende deze 20 minuten of totdat de apparaten zijn gekoppeld. Wanneer u op de toets **SPK ADD** drukt om extra producten te koppelen, bedraagt de koppelingsperiode slechts 10 minuten. De koppelingsindicator () knippert gedurende 10 minuten of totdat de apparaten zijn gekoppeld. Terwijl de koppelingsindicator knippert, schakelt u het product in dat u wilt koppelen.
 - Als de koppelingsmodus is uitgeschakeld, kunt u de koppelingsmodus weer starten door op de knop **SPK ADD** aan de achterkant van de hub te drukken en het product opnieuw te starten. U kunt ook de knoppen  **Bron** en  **Standby** tegelijkertijd langer dan 5 seconden ingedrukt houden.
 - ✓ Voor een goede verbinding, moet u de HUB verbinden met de router voordat u het product inschakelt.
 - Het maken van een verbinding tussen het product en de HUB kan enkele minuten duren.
 - Er klinkt een kort geluidssignaal op het moment dat de verbinding tot stand is gebracht.
- 5 Sluit uw smartapparaat aan op uw Wi-Fi-netwerk. (De HUB en het smartapparaat moeten verbonden zijn met dezelfde router.)

- 6 Download de app **Samsung Multiroom** via Google Play of de App Store.
- 7 Selecteer de app **Samsung Multiroom** op uw smartapparaat. De configuratie wordt gestart.




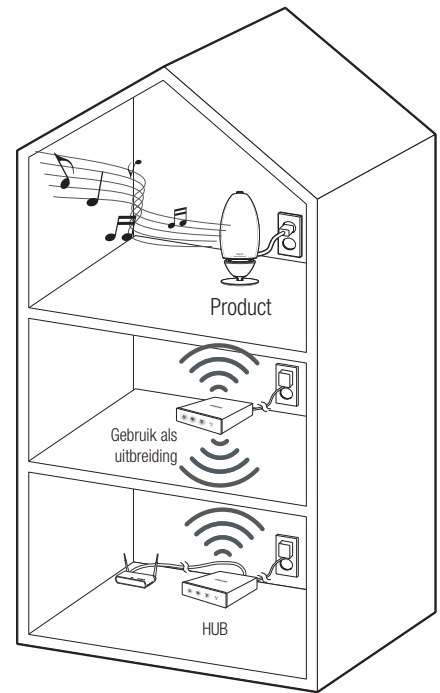
- 8 Als de automatische configuratie mislukt, voert u de app nogmaals uit.

■ Een HUB toevoegen

Er kan mogelijk geen koppeling tussen een product en een HUB tot stand worden gebracht als de afstand tussen het product en de HUB te groot is of de apparaten zich op verschillende verdieping bevinden.

In dergelijke gevallen kunt u twee HUB's aan elkaar koppelen door de tweede HUB in de Repeater-modus te zetten. De aanvullende HUB versterkt het signaal en biedt u de mogelijkheid het product te koppelen met de dichtstbijzijnde HUB.

- 1 Zet de HUB die is verbonden met de draadloze router in de koppelingsmodus door de toets **SPK ADD** ervan 1 seconde ingedrukt te houden.
- 2 Steek de stekker van de nieuwe extender-HUB in het stopcontact en houd de toets **SPK ADD** 10 seconden ingedrukt.
- 3 De indicatielampjes op de HUB die u zojuist hebt toegevoegd worden in- en uitgeschakeld en het apparaat schakelt over naar de Repeater-modus.
- 4 Wanneer de verbinding tussen de twee hubs eenmaal tot stand is gebracht, stopt het indicatielampje op de toegevoegde HUB () met knipperen.



OPMERKINGEN

- ✓ Als uw smartapparaat geen Wi-Fi-verbinding met de draadloze router heeft, wordt het product niet weergegeven in de app **Samsung Multiroom**.
- ✓ Zet de HUB die zich in de Repeater-modus bevindt op een geschikte plaats tussen het product en de HUB die is verbonden met de draadloze router.
- ✓ U kunt slechts één HUB in de Repeater-modus zetten.

Het product verplaatsen

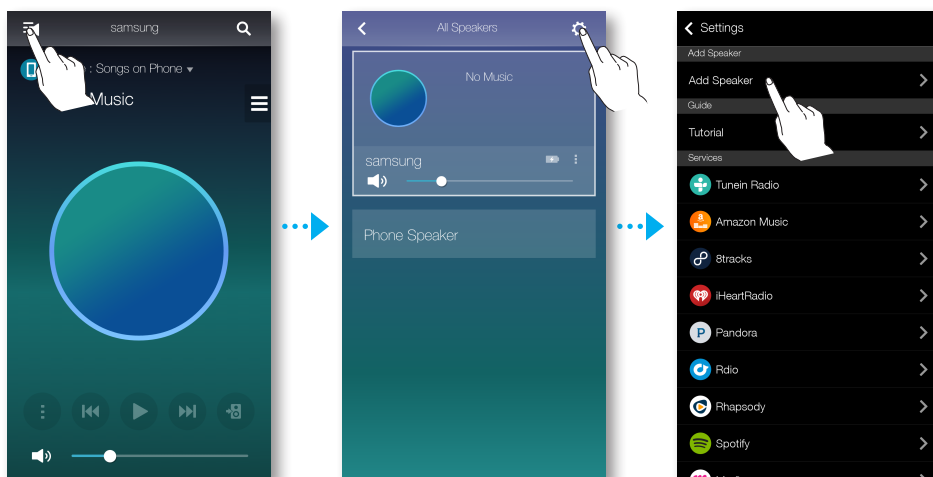
Raadpleeg de onderstaande tabel als u het product wilt verplaatsen.

Draadloze router HUB	Als u het product wilt verbinden met de bestaande draadloze router.	Als u de het product wilt verbinden met een andere draadloze router.
Zonder HUB	Schakel het product uit, verplaats het en schakel het product weer in.	Schakel het product uit, verplaats het en breng een nieuwe verbinding tot stand, zoals beschreven in de installatie-instructies op pagina 9 tot en met 15. Klik hier.
Met HUB		Sluit een LAN-kabel aan tussen de HUB en de nieuwe draadloze router, schakel de HUB in en schakel vervolgens het product vervolgens in.

Extra luidspreker(s) toevoegen

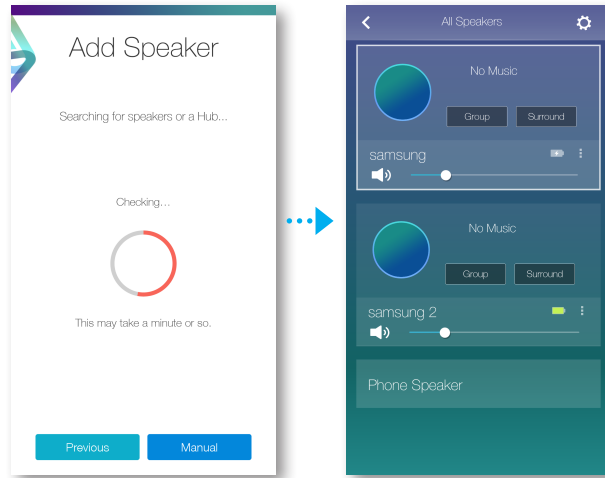
Als u een of meer luidsprekers aan een bestaande luidsprekerverbinding wilt toevoegen, gebruikt u de functie Luidspreker toevoegen.

- 1 Sluit het netsnoer van de luidspreker aan op een stopcontact.
 - Als u het netsnoer van de luidspreker aansluit op een stopcontact, schakelt de Wi-Fi-verbinding automatisch naar de stand-bystand.
 - De luidspreker kan 2 minuten in de stand-bystand wachten tot de Wi-Fi-verbinding tot stand is gebracht.
- 2 Voer de app **Samsung Multiroom** op uw smartapparaat uit.
- 3 Druk op  om de lijst met alle luidsprekers weer te geven.
- 4 Druk op .
- 5 Druk op **Luidspreker toevoegen**.



- 6 Zodra een beschikbaar apparaat is gevonden, probeert het verbinding te maken met het draadloze netwerk.
In het geval van een beveiligd netwerk wordt er op het scherm van het smartapparaat naar een wachtwoord gevraagd. Gebruik het schermtoetsenbord om het wachtwoord in te voeren.
 - Afhankelijk van de netwerkomgeving is het mogelijk dat de luidspreker(s) niet automatisch worden verbonden. In dergelijke gevallen raadpleegt u pagina 11-12 [Klik hier.](#) voor Android of pagina 13-15 [Klik hier.](#) voor iOS-apparaten om verder te gaan.

7 De extra nieuwe luidspreker is volledig toegevoegd.



Verbinding maken met de Bluetooth-functie

Verbinding maken met Bluetooth-apparaten

U kunt het product verbinden met een Bluetooth-apparaat om van de muziek te genieten die u hebt opgeslagen op uw Bluetooth-apparaat.

- 1** Schakel de luidspreker in en druk op de knop  **Bron** op het bovenpaneel.
- 2** Schakel de Bluetooth-functie van uw smartapparaat in en selecteer **Zoeken**.
- 3** Selecteer de **[Samsung] R7** of **[Samsung] R6 Portable**.
De Bluetooth-verbinding tussen het smartapparaat en het product is gemaakt.

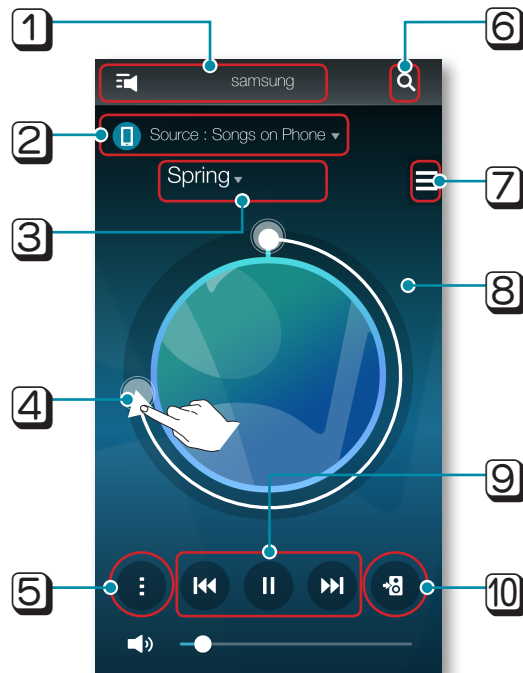


OPMERKINGEN

- ✓ Een Bluetooth-apparaat kan, afhankelijk van gebruik, lawaai of storingen veroorzaken wanneer:
 - Een deel van uw lichaam in contact komt met het zend-/ontvangststelsel van het Bluetooth-apparaat of het product.
 - Er spanningsvariatie ontstaat als gevolg van belemmering door muren, hoeken of scheidingswanden.
 - Het apparaat wordt blootgesteld aan elektrische interferentie door apparatuur die dezelfde frequentie gebruikt, bijvoorbeeld medische apparatuur, magnetrons en draadloze LAN's.
- ✓ Koppel het product met het Bluetooth-apparaat terwijl ze dicht bij elkaar bevinden.
- ✓ De Bluetooth-verbinding kan worden verbroken wanneer de afstand tussen het product en het Bluetooth-apparaat meer dan 10 meter is. Zelfs binnen het bereik kan de geluidskwaliteit verslechteren door obstakels zoals muren of deuren.
- ✓ Het product kan tijdens het gebruik elektrische interferentie veroorzaken.
- ✓ Het product ondersteunt SBC-gegevens (44,1 kHz, 48 kHz).
- ✓ De functie AVRCP wordt niet ondersteund.
- ✓ Maak alleen verbinding met een Bluetooth-apparaat dat de functie A2DP (AV) ondersteunt.
- ✓ U kunt geen verbinding maken met een Bluetooth-apparaat dat alleen de HF-functie (handsfree) ondersteunt.
- ✓ U kunt slechts één Bluetooth-apparaat tegelijkertijd koppelen.
- ✓ Als u de stekker van het product uit het stopcontact trekt, wordt de Bluetooth-verbinding verbroken. U kunt de verbinding herstellen door het product op een stopcontact aan te sluiten en de Bluetooth-verbinding opnieuw in te stellen.

De app Samsung Multiroom gebruiken

Overzicht van de app

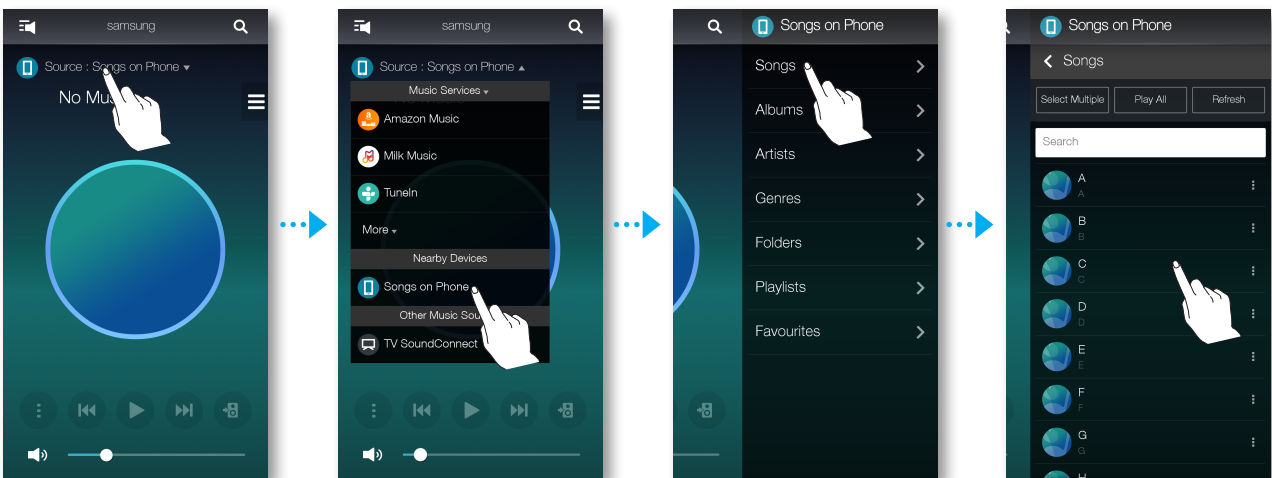


- 1** Raadpleeg de volledige lijst met aangesloten producten om deze te wijzigen of configureren.
- 2** Wijzig de geluidsbron.
- 3** Controleer de wachtrij of bewerk de afspeellijst.
- 4** Sleep en draai aan het wiel om muziek in de wachtrij te selecteren. Laat het wiel los om de muziek af te spelen.
- U kunt muziek selecteren door de binnenkant van het wiel te draaien.
- 5** Afspeelmenu
- 6** Geef een zoekwoord op om naar de gewenste muziek te zoeken.
- 7** Schakel over naar een ander nummer in de huidige bron.
- 8** Als u de buitenkant van het wiel op het scherm licht aanraakt, kunt u terug naar het afspeelscherm om te bekijken wat de totale afspeelduur van alle muziek is.
- 9** Afspelen, Pauze of Volgend/Vorig nummer
- 10** U wijzigt alleen het product waarvan de muziek nu wordt afgespeeld.

Muziek afspelen

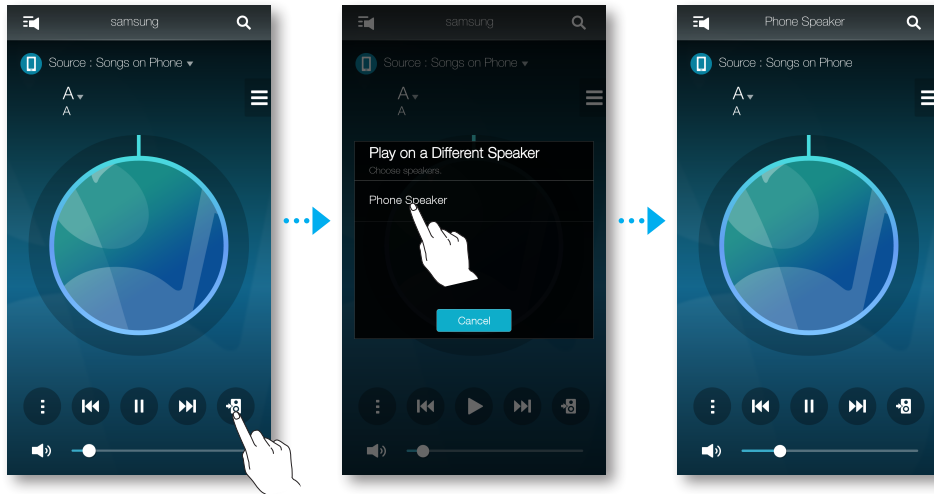
■ Een muziekbestand van het smartapparaat afspelen

- 1 Druk op **Bron**.
- 2 Selecteer **Nummers op telefoon** (bestanden die zijn opgeslagen op het smartapparaat).
- 3 Druk op  en selecteer de gewenste categorie.
 - **Liedjes**: een lijst van alle muziekbestanden gesorteerd op naam.
 - **Albums**: een lijst van alle muziekbestanden gesorteerd op album.
 - **Artiesten**: een lijst van alle muziekbestanden gesorteerd op artiest.
 - **Genres**: een lijst van alle muziekbestanden gesorteerd op genre.
 - **Mappen**: een lijst van alle muziekbestanden gesorteerd op map.
 - **Afsp lijsten**: een lijst van alle muziekbestanden gesorteerd op afspeellijst.
 - **Favorieten**: een lijst van alle muziekbestanden die zijn gemarkeerd als favoriet.
- 4 Nadat u een categorie hebt geselecteerd, zoekt en selecteert u de gewenste muziek.



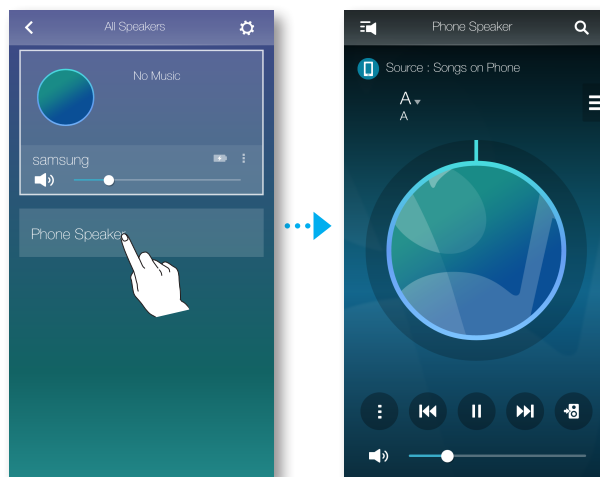
Via de luidspreker van de telefoon naar de muziek luisteren

1 Druk op het beginscherm op  en selecteer **Luidspr. van tel.**



Of

1-1 Selecteer **Luidspr. van tel.** in de lijst **Alle luidsprekers**.



2 U kunt via **Luidspr. van tel.** naar de muziek op uw mobiele telefoon luisteren.



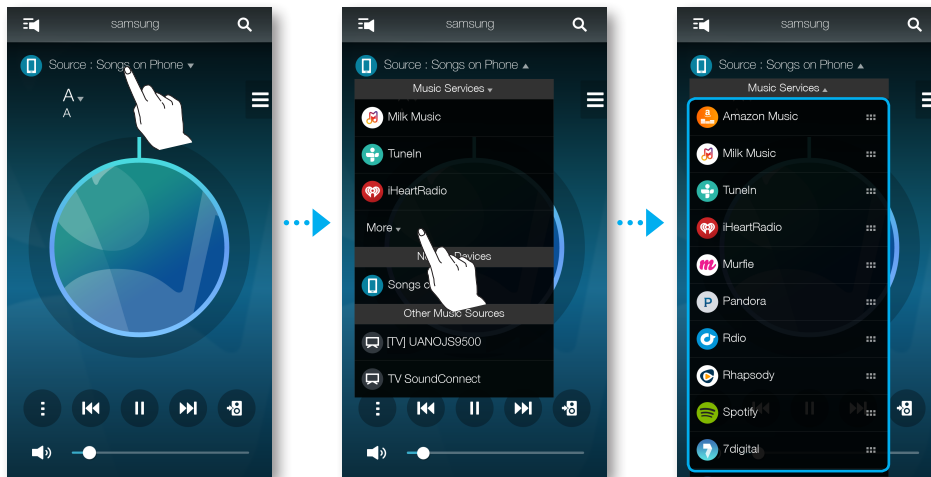
OPMERKINGEN

- ✓ Als er geen Wi-Fi-verbinding is, geniet u via **Luidspr. van tel.** van de muziek.
- ✓ U kunt via **Luidspr. van tel.** alleen naar de muziek op uw mobiele telefoon luisteren.

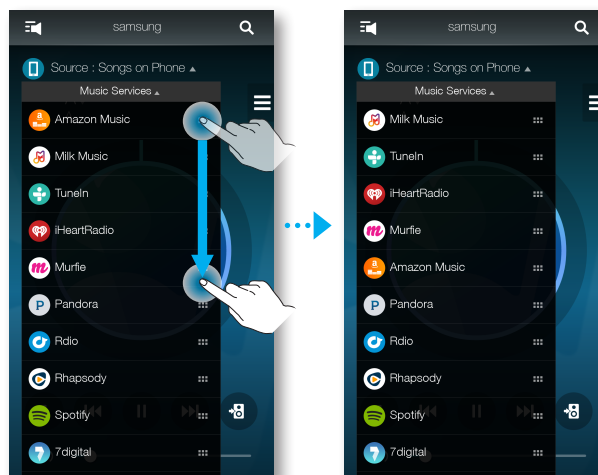
■ Streaming muziek luisteren

U kunt de gewenste inhoudsservice selecteren om naar muziek te luisteren.

- 1 Druk op **Bron**.
- 2 Selecteer **Meer**.
De gehele lijst **Muziekservices** wordt weergegeven.
- 3 Selecteer in **Muziekservices** de gewenste service.



- 4 Sleep  om de volgorde van de weergegeven muziekservices te wijzigen.

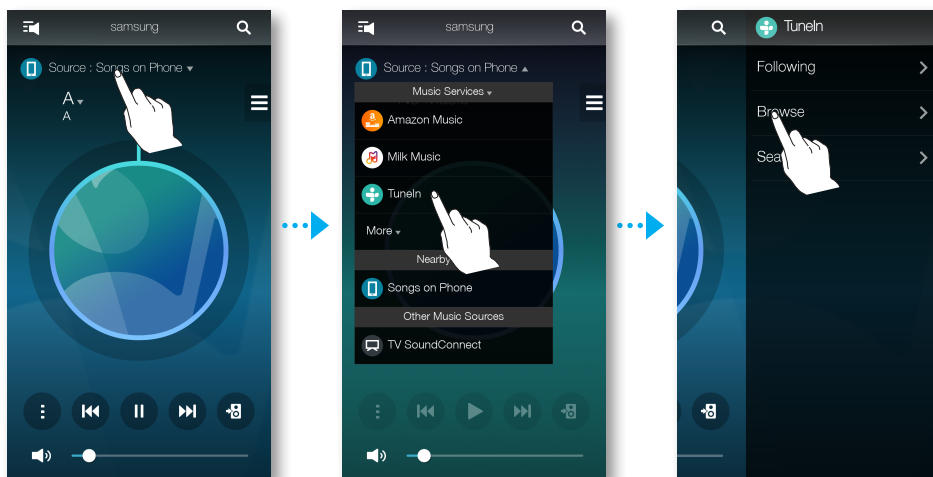


OPMERKINGEN

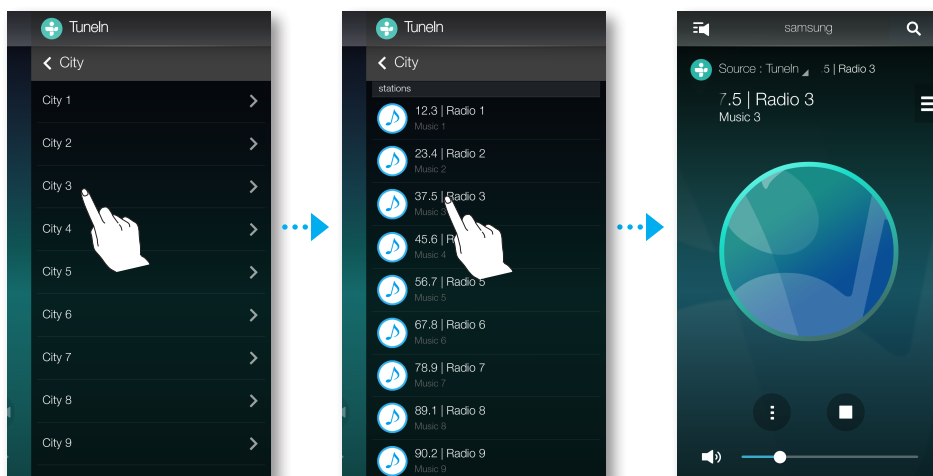
- ✓ Welke inhoudsservices worden aangeboden kan variëren, afhankelijk van uw regio of fabrikant.
- ✓ Voor bepaalde muziekservices dient u zich mogelijk te registreren voor een abonnement of moet u zich aanmelden.
- ✓ U kunt u mogelijk niet voor een service aanmelden op uw smartapparaat.
Als u een betaalde service wilt gebruiken, moet u eerst via uw computer een abonnement op de service nemen.
- ✓ Bepaalde Tuneln-radiokanalen zijn mogelijk beperkt overeenkomstig het paginabeleid.

Internetradio luisteren

- 1 Druk op **Bron**.
- 2 Selecteer **Tuneln**.
- 3 Selecteer de gewenste categorie.
 - **Following**: een overzicht van stations die zijn toegevoegd aan de lijst met voorgeprogrammeerde stations of die zijn gemarkeerd als stations die u volgt. Standaard worden er 3 radiostations weergegeven in de lijst met voorgeprogrammeerde stations.
 - **Browse**: hier worden alle ondersteunde internetradiostations vermeld.
 - **Zoeken**: hier kunt u zoeken naar een gewenst internetradiostation door invoer via het toetsenbord.



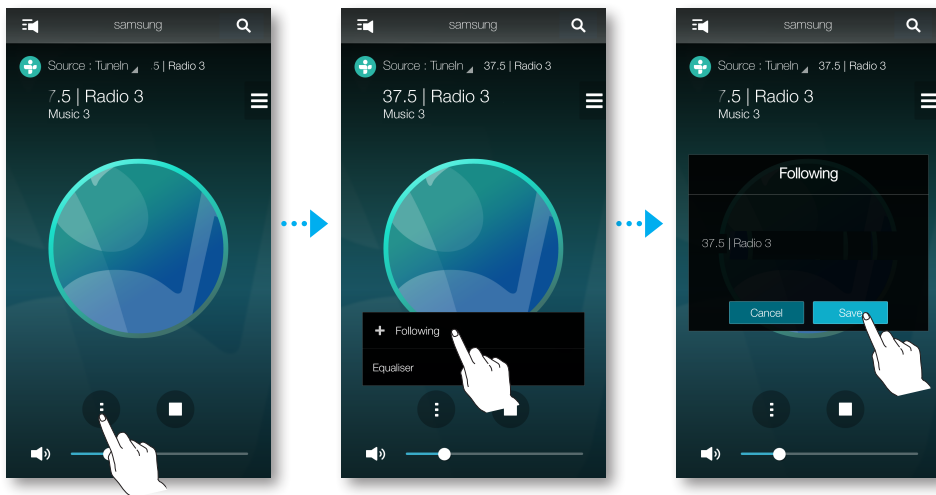
- 4 Zoek en selecteer een station.



■ Een station volgen


U kunt een kanaal toevoegen aan de lijst **Following**.

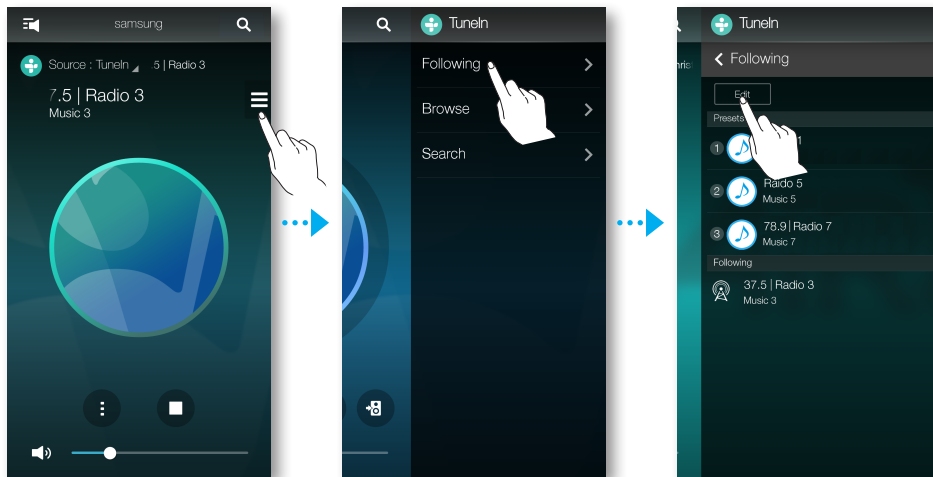
- 1 Selecteer het gewenste kanaal.
- 2 Druk op  om een pop-upmenu weer te geven en selecteer vervolgens **+Following**.
- 3 Druk op **Opslaan**.
 - Het kanaal waar u momenteel naar luistert, is toegevoegd aan de lijst **Following**.



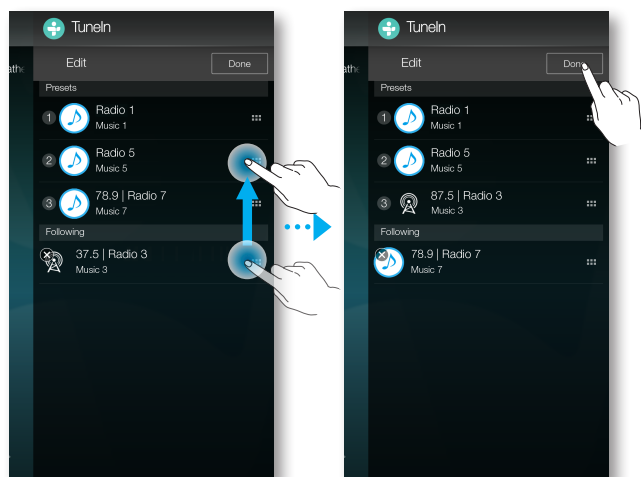
■ Stations voorprogrammeren

U kunt het internetradiokanaal toevoegen aan de lijst met voorgeprogrammeerde stations of de weergavevolgorde in de lijst wijzigen.

- 1 Druk op  en druk vervolgens op **Following**.
- 2 Druk op **Bewerk**.



- 3 Sleep het gewenste kanaal van de lijst **Following** naar **Forvalg**.
- 4 Om de bewerking te voltooien, drukt u op **Gereed**.

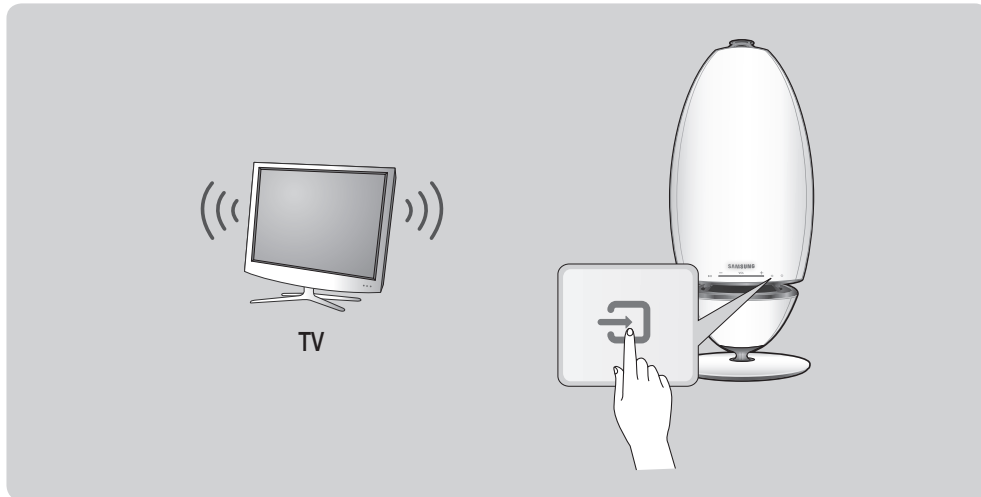


De tv op de luidspreker aansluiten

Via Bluetooth met de tv verbinden (TV SoundConnect)

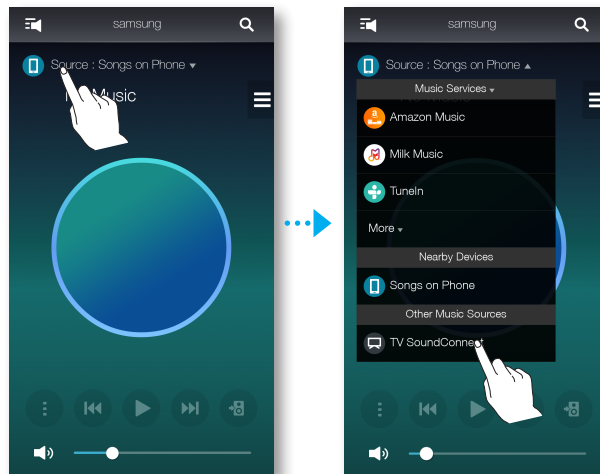
Met de TV SoundConnect-functie brengt u eenvoudig een draadloze verbinding tussen de Samsung-tv en de externe luidspreker(s) tot stand, waarna u via de luidsprekers van het geluid van de tv geniet.

- 1 Schakel de luidspreker in en druk op de knop  **Bron** op het bovenpaneel.



Of

- 1-1 Druk op **Bron** op het beginscherm en selecteer **TV SoundConnect**.



2 Er verschijnt een bericht met de vraag of u wilt doorgaan met de Bluetooth-koppeling.




OPMERKING

✓ Stel **Add New Device** in op **Aan** in het instellingenmenu TV SoundConnect van de tv. (Raadpleeg de gebruiksaanwijzing van de tv voor meer informatie.)

3 Wanneer het bericht wordt weergegeven met de vraag of u een Bluetooth-koppeling tot stand wilt brengen, selecteert u **Ja**.
Het product is gekoppeld met de tv.

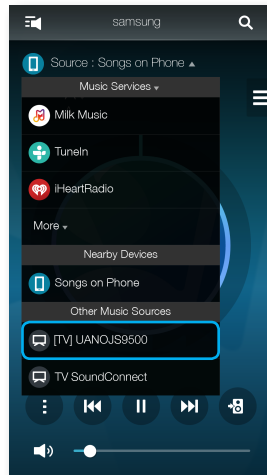


OPMERKINGEN

- ✓ U kunt TV SoundConnect resetten door de knop  **bron** langer dan 5 seconden ingedrukt te houden.
- ✓ De optimale koppelingsafstand bedraagt 2 meter of minder.
- ✓ Als u de stekker van het product uit het stopcontact trekt, wordt de TV SoundConnect-verbinding verbroken. U kunt de verbinding herstellen door het product aan te sluiten op een stopcontact en de TV SoundConnect-verbinding opnieuw in te stellen.
- ✓ Wanneer de luidspreker stand-by staat, wordt de TV SoundConnect-verbinding niet verbroken.
- ✓ Werkbereik van TV SoundConnect
 - Aanbevolen koppelingsbereik: tot 2 m
 - Aanbevolen werkbereik: tot 10 m.
 - De verbinding kan wegvallen of het geluid kan haperen als de afstand tussen de tv en het product groter is dan 10 m.
- ✓ De functie SoundConnect wordt ondersteund op bepaalde Samsung-televisie die na 2012 op de markt zijn gekomen. Controleer of uw televisie de functie SoundShare of SoundConnect ondersteunt. (Raadpleeg de gebruiksaanwijzing van de televisie voor meer informatie.)
- ✓ Instabiliteit in de netwerkomgeving kan ertoe leiden dat de verbinding wegvalt of het geluid haperet.

Via Wi-Fi met de tv verbinden

- 1 Sluit de tv en de luidspreker aan op hetzelfde Wi-Fi-netwerk.
- 2 Druk op **Bron** op het begainscherm en selecteer de tv die u wilt aansluiten in de lijst **Overige muziekbronnen**.



- 3 Er wordt een bericht weergegeven waarin u wordt gevraagd of u het netwerkkoppelingsproces voor de tv wilt uitvoeren.
- 4 Selecteer **Ja** om de tv met de luidspreker te verbinden.
- 5 U kunt via de luidspreker van muziek op de tv genieten.

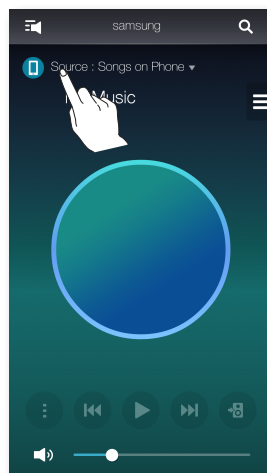
Luisteren naar muziek van andere apparaten in het netwerk

U kunt naar muziek luister die is opgeslagen op een ander apparaat dat verbonden is met hetzelfde netwerk

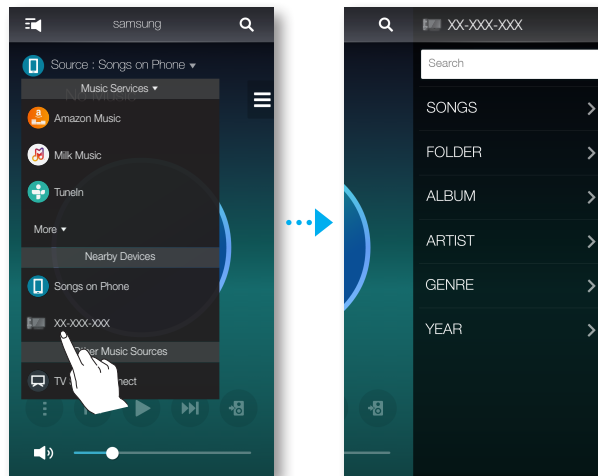
Ga naar www.samsung.com om het programma Wireless Audio - Multiroom for Desktop te downloaden en te installeren.

U kunt muziek delen die is opgeslagen op smartapparaten die verbinding hebben met de pc. Raadpleeg 'Wireless Audio - Multiroom for Desktop' op pagina 53-54 voor meer informatie. Klik hier. [Klik hier.](#)


- 1 Druk op **Bron**.

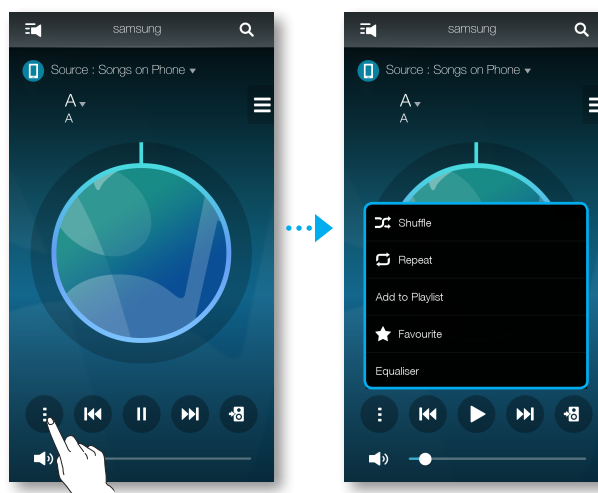


- 2 Selecteer in **Apparaten in de buurt** het gewenste apparaat.
- 3 U kunt muziek via het product afspelen die is opgeslagen op het geselecteerde apparaat.



Het afspeelmenu gebruiken


- 1 Druk op .
- 2 Wanneer een pop-upmenu wordt weergegeven, selecteert u de gewenste functie.
 - **Wil. vlg.:** de muziekbestanden van de stand-bylijst worden in willekeurig volgorde afgespeeld.
 - **Herhalen:** het huidige muziekbestand of de hele stand-bylijst worden herhaald afgespeeld.
 - **Toev. afspllst:** een nieuwe afspeellijst maken of de muziek die momenteel wordt afgespeeld, toevoegen aan de huidige afspeellijst.
 - **Favoriet:** het muziekbestand dat momenteel wordt afgespeeld, toevoegen aan de lijst met favorieten.
 - **Equaliser:** u kunt het volume van de muziek die momenteel wordt afgespeeld, aanpassen op basis van de frequentie, afhankelijk van het genre, de voorkeur en locatie.

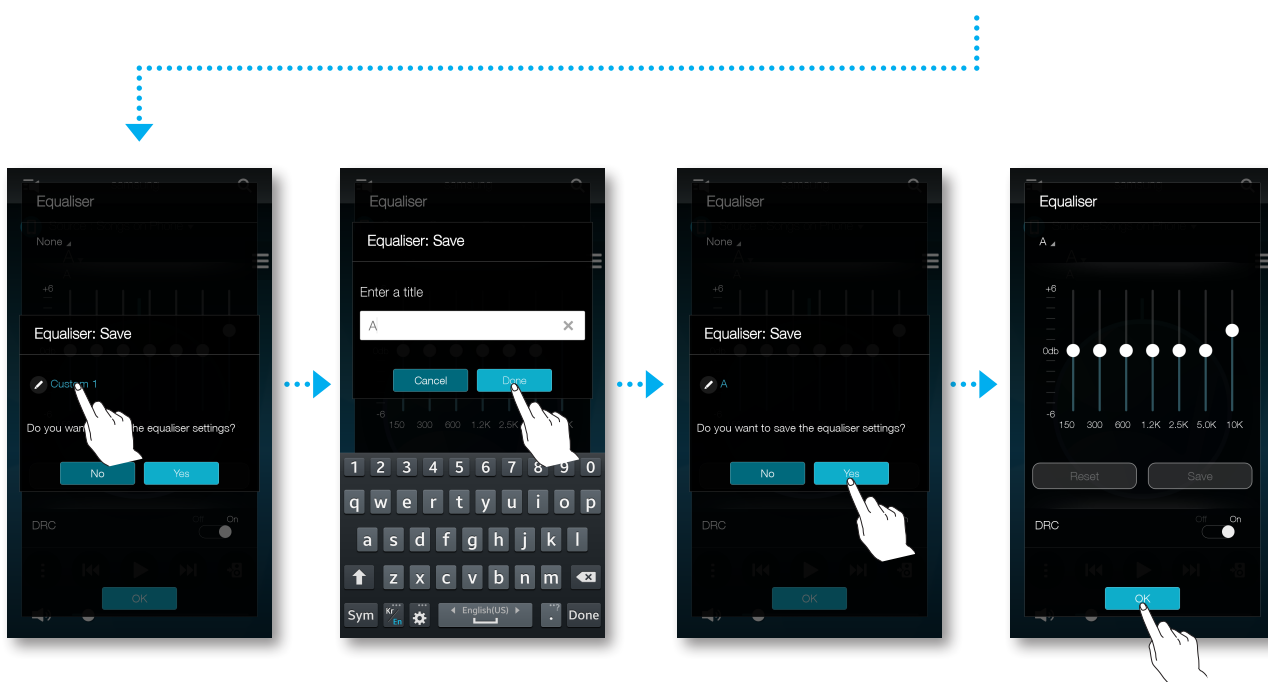
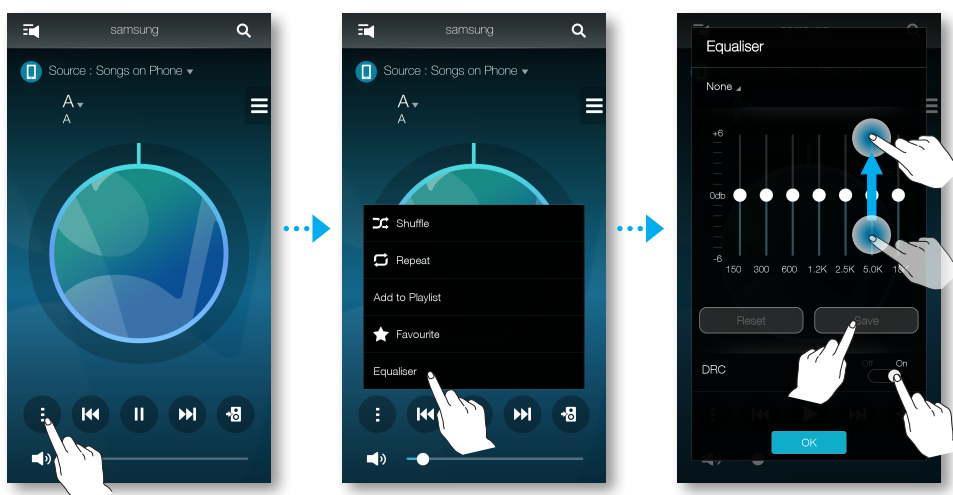


Equalizer en DRC aanpassen

U kunt een van de voorgeprogrammeerde frequenties die standaard in de equalizeroptie worden weergegeven selecteren of u kunt uw eigen instellingen maken door de frequenties handmatig aan te passen.

Stel daarnaast **DRC** in op **Aan** om het volume geleidelijk te wijzigen. Als het volume lager is gezet, hoort u de zachte stem duidelijk.

- 1 Druk op .
- 2 Wanneer er een pop-upmenu wordt weergegeven, drukt u op **Equaliser**.
- 3 Om het frequentiebereik van de bas of hoge tonen bij te stellen sleept u de schuifbalk omhoog of omlaag. Stel **DRC** in en druk op **Opslaan**.
- 4 Druk op **Aangepaste** en voer een naam in. Druk op **Gereed**.
- 5 Druk op **Ja** en selecteer **OK**.





OPMERKING

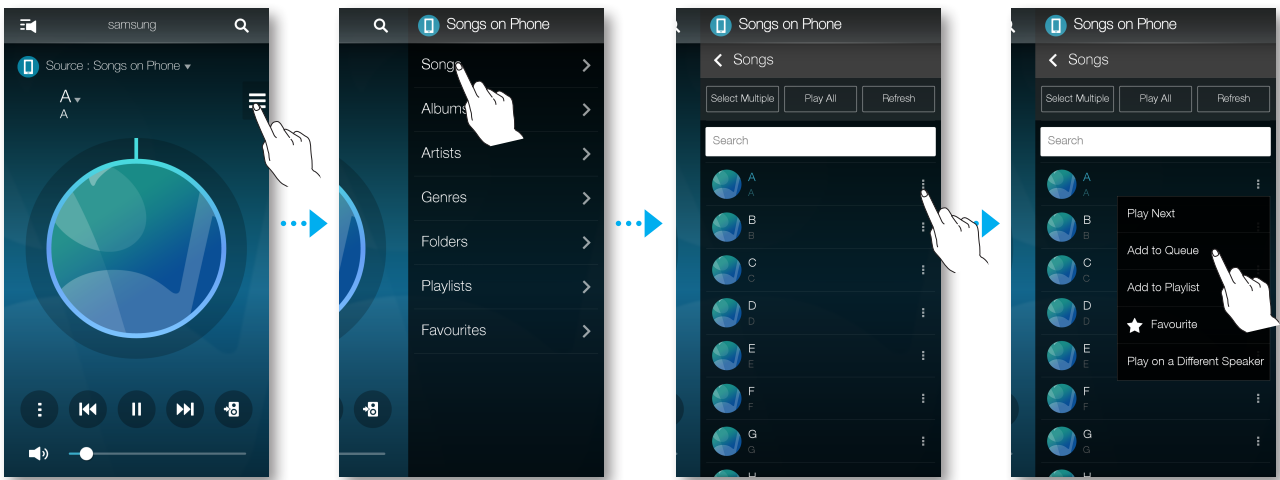
- ✓ Deze functie is niet beschikbaar wanneer de luidsprekers zijn gegroepeerd.

Een wachtrij beheren

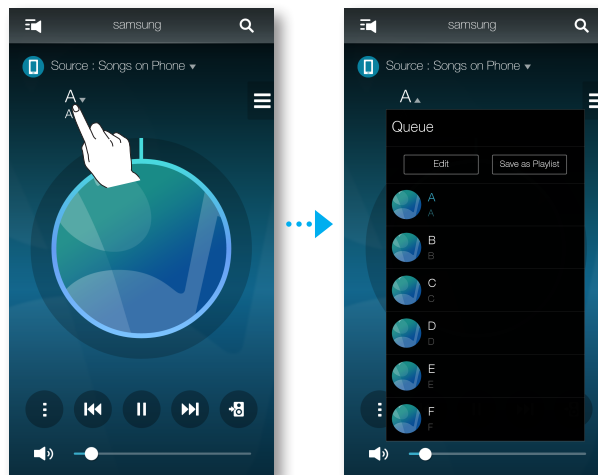
Muziek aan de wachtrij toevoegen

U kunt nieuwe muziek aan de huidige muziekl lijst toevoegen of de muziekl ijst bewerken.

- 1 Druk op  en selecteer **Liedjes**.
- 2 Selecteer  bij de muziek die u wilt toevoegen en selecteer **Tvgn aan wachtrij**. (Selecteer **Meerdere select.** om meerdere nummers tegelijkertijd in de **Wachtrij** op te slaan.)



- 3 Selecteer de titel van het nummer op het beginscherm om de opgeslagen **Wachtrij** te bekijken.

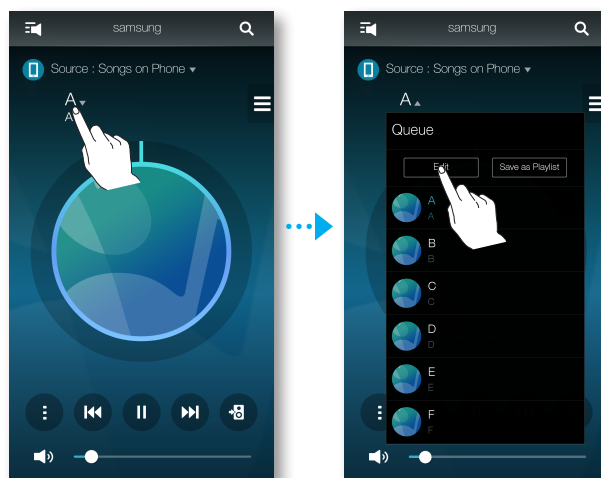


OPMERKINGEN

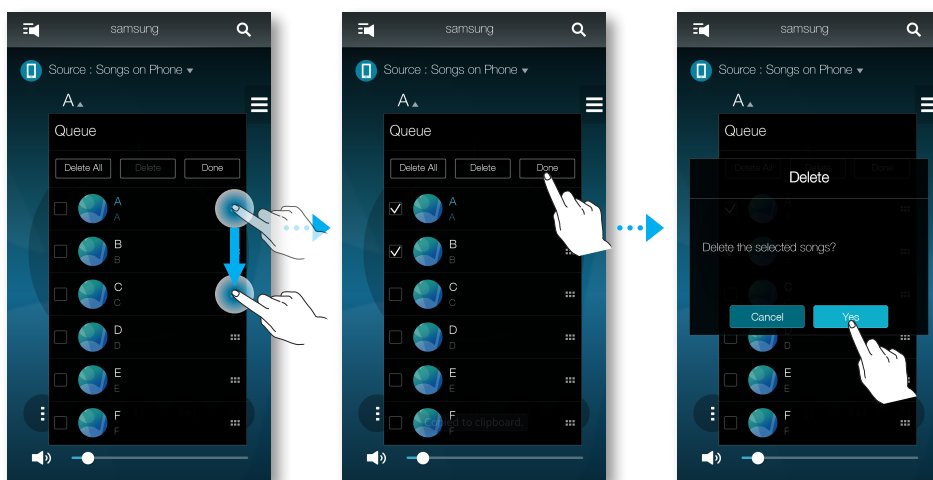
- ✓ U kunt tot 360 nummers in de wachtrij opslaan.
- ✓ U kunt geen muziek in de wachtrij opslaan die wordt afgespeeld door muzikaanbieders die met

stations werken, zoals Tuneln, Pandora enz.

■ De wachtrij bewerken



- 1 Selecteer de titel van het nummer op het beginscherm en druk op **Bewerk**.
- 2 Sleep  om de volgorde van de muziek te wijzigen en de nummers te selecteren die u wilt verwijderen en druk op **Gereed**.

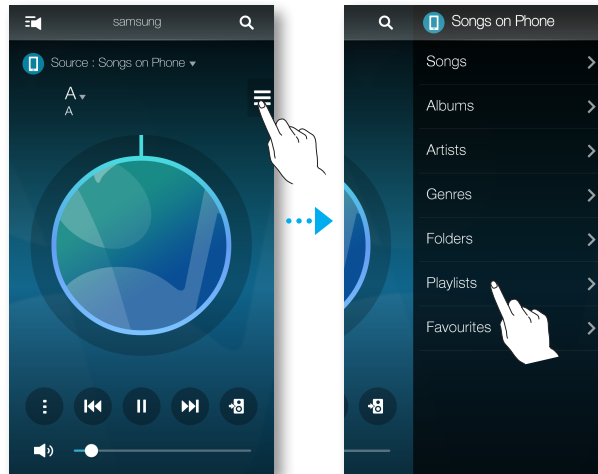


3 Druk op Ja.

■ Een afspeellijst beheren

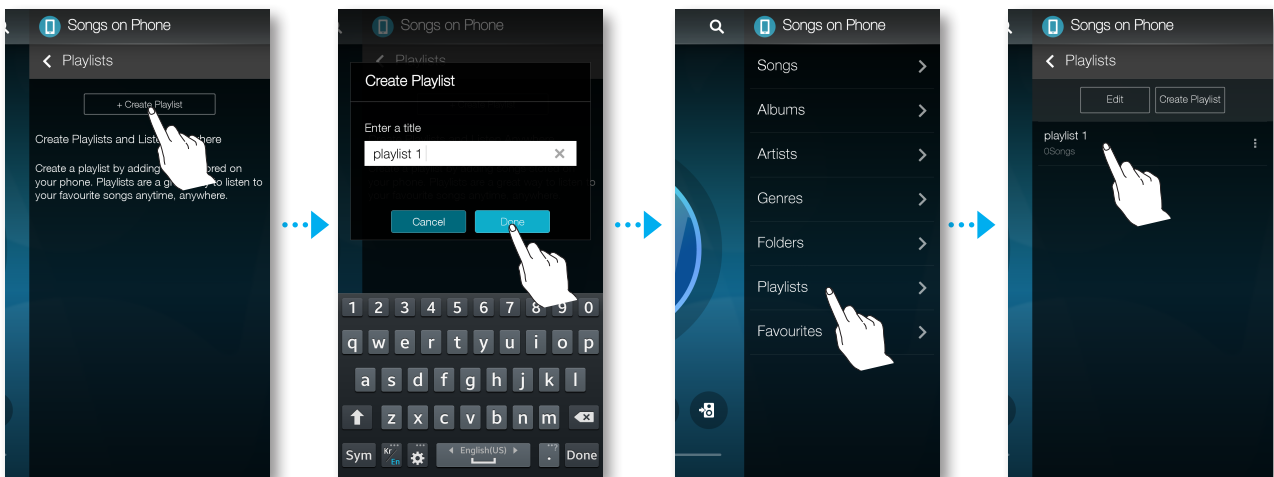
■ Een afspeellijst maken

U kunt uw eigen afspeellijst maken en opslaan of bewerken.

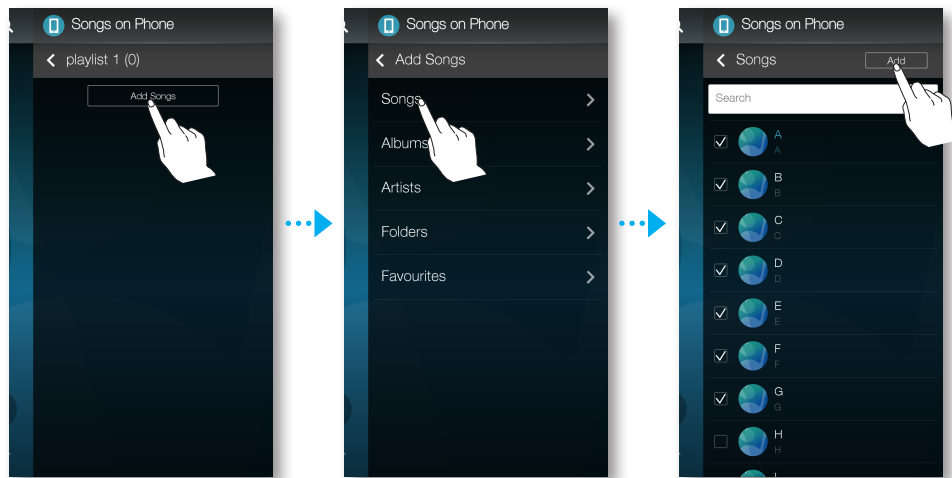


1 Druk op , en selecteer **Afsp lijsten**.

2 Selecteer **Afspeellijst maken** en voer een naam voor de afspeellijst in. Druk op **Gereed**.



- 3 Selecteer **Afsp lijsten** en druk op de gemaakte afspeellijst.
- 4 Druk op **Nummers toevoegen** en selecteer **Liedjes**.



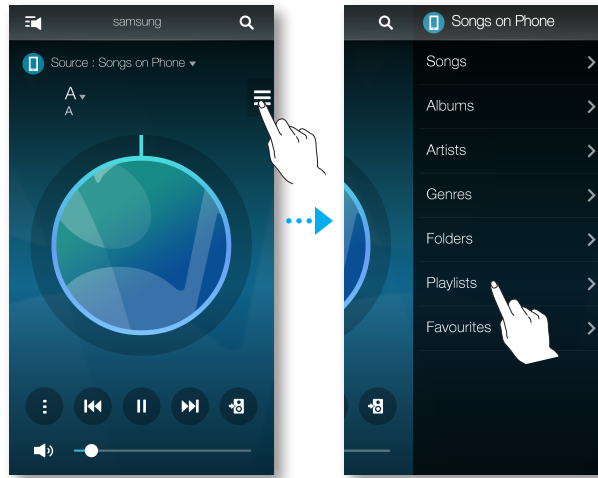
- 5 Selecteer de muziek die u in de afspeellijst wilt opslaan en druk op **Toevoegen**.



OPMERKING

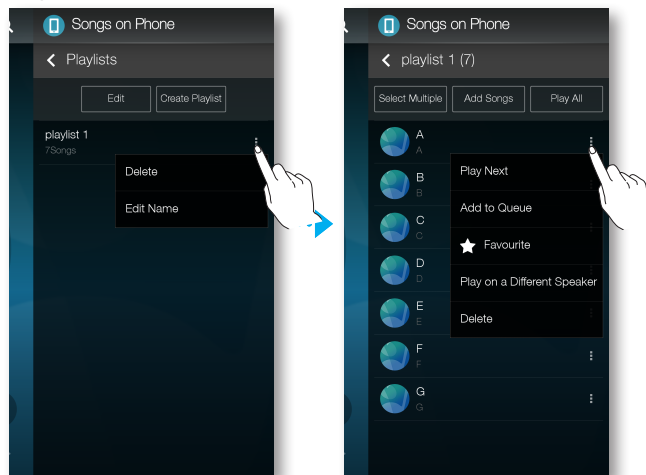
✓ U kunt tot 360 nummers in de afspeellijst opslaan.

■ Een afspeellijst bewerken



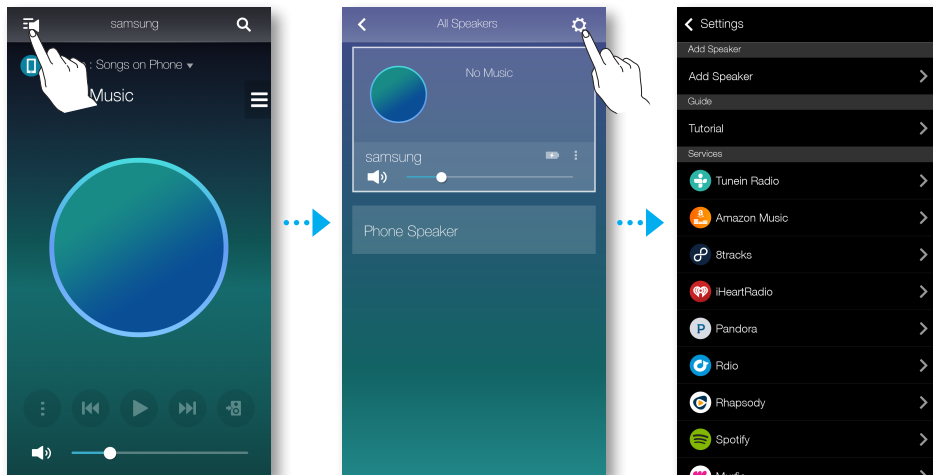
1 Druk op  en selecteer **Afsp.lijsten**.

2 Selecteer  bij **Afsp.lijsten** of  bij de muziek om het extra menu te gebruiken.



Het menu Instellingen gebruiken

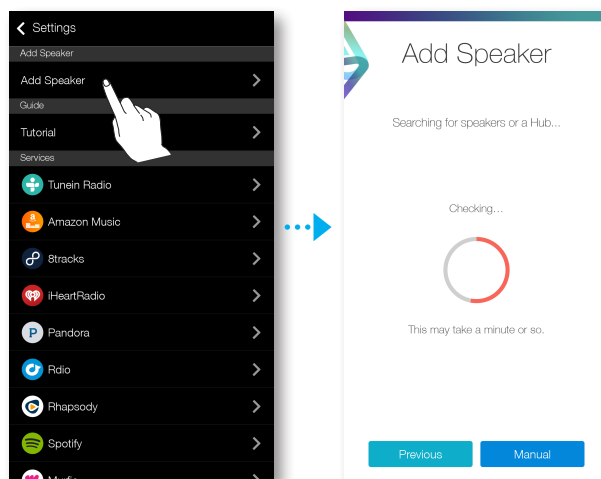
- 1 Voer de app **Samsung Multiroom** op uw smartapparaat uit.
- 2 Druk op  om de lijst met alle luidsprekers weer te geven.
- 3 Druk op .



Luidspreker toevoegen

Luidspreker toevoegen

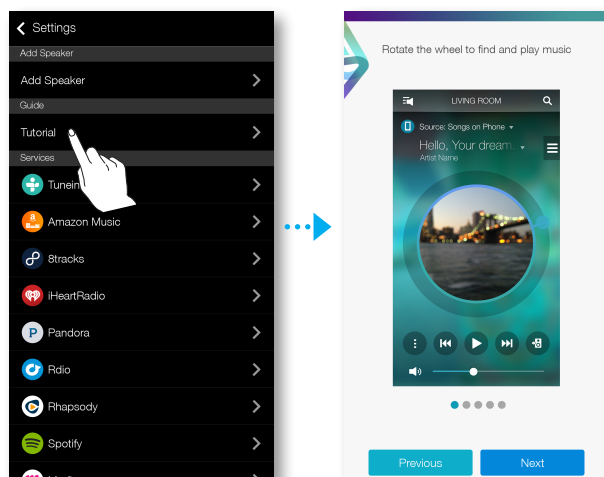
Raadpleeg 'Extra luidspreker(s) toevoegen' op pagina 20-21 om extra luidsprekers aan een huidige verbinding toe te voegen. [Klik hier.](#)



Gids

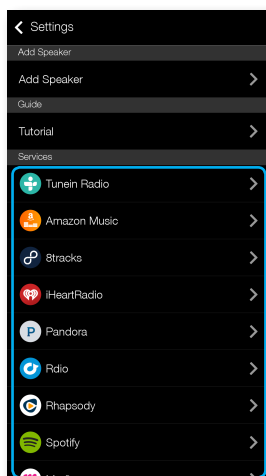
Zelfstudie

Selecteer **Zelfstudie** voor meer informatie over het gebruik van de app.



Services

Hier wordt een lijst van beschikbare services weergegeven.



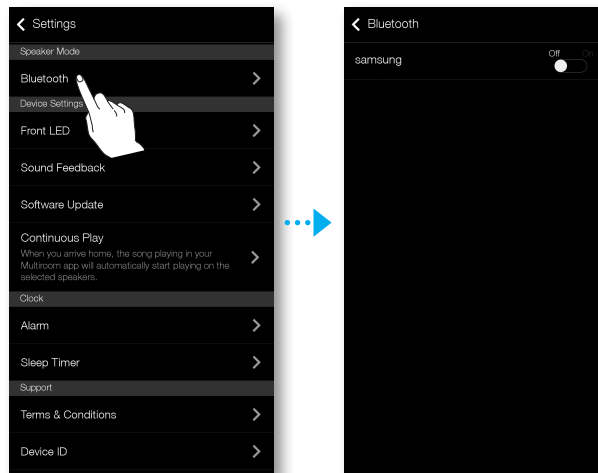
OPMERKINGEN

- ✓ Welke inhoudsservices worden aangeboden kan variëren, afhankelijk van uw regio of fabrikant.
- ✓ Voor bepaalde muziekservices dient u zich mogelijk te registreren voor een abonnement of moet u zich aanmelden.
- ✓ U kunt u mogelijk niet voor een service aanmelden op uw smartapparaat.
Als u een betaalde service wilt gebruiken, moet u eerst via uw computer een abonnement op de service nemen.
- ✓ Bepaalde TuneIn-radiokanalen zijn mogelijk beperkt overeenkomstig het paginabeleid.
- ✓ Mogelijk worden ondersteunde muziekservices toegevoegd of verwijderd aan de hand van het overeenkomstige beleid

Luidsprekermodus

Bluetooth

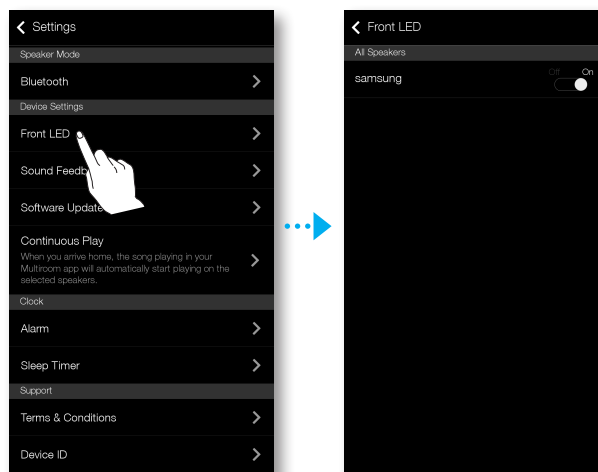
- **Off** : Bluetooth wordt uitgeschakeld.
- **On** : Bluetooth wordt ingeschakeld.



Apparaatinstellingen

LED voorzijde

- **Uit**: De indicatielampjes van het product voor **LED voorzijde** worden uitgeschakeld.
- **Aan**: De indicatielampjes voor **LED voorzijde** worden ingeschakeld.



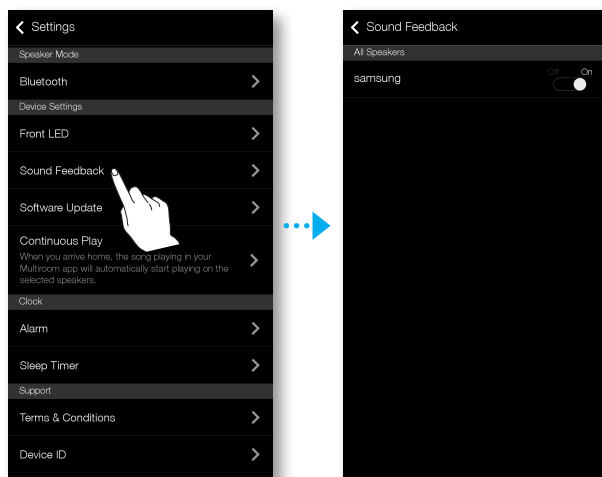
OPMERKINGEN

- ✓ Status van het indicatielampje
 - Blauw (aan): verbinding met Wi-Fi-netwerk
 - Blauw (knippert): verbinding met Wi-Fi-netwerk wordt voorbereid
 - Paars (gaat uit na met een interval van 1 seconde te hebben geknipperd): update voltooid
 - Rood, groen: geeft de batterijstatus aan. Raadpleeg de instructies op pagina 6. (Alleen WAM6500, WAM6501.) [Klik hier.](#)

■ Geluidsfeedback

Geluidsfeedback is een functie waarmee de huidige status van het product met geluid wordt aangegeven.

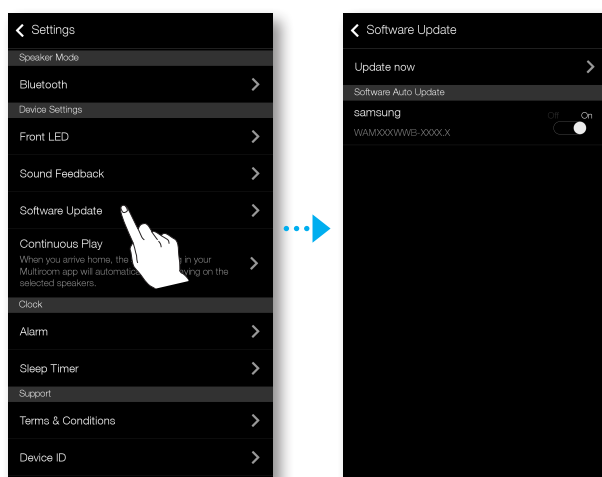
- **Uit:** Geluidsfeedback wordt uitgeschakeld.
- **Aan:** Geluidsfeedback wordt ingeschakeld.



■ Software-update

Hier kunt u de huidige softwareversie van het product controleren en kunt u de automatische updatefunctie in- en uitschakelen.

- **Aan:** de software wordt automatisch bijgewerkt wanneer nieuwe firmware wordt gepubliceerd.
- **Uit:** de automatische updatefunctie wordt uitgeschakeld.





OPMERKINGEN

- ✓ De automatische updatefunctie is beschikbaar wanneer uw product is verbonden met een netwerk en de functie **Software automatisch bijwerken** is ingesteld op **Aan**.
- ✓ U wordt met klem aangeraden de functie **Software automatisch bijwerken** voor alle gebruikte producten in te stellen op **Aan**. Als verschillende versies van de software worden gebruikt op de gekoppelde producten, kunnen er problemen optreden met netwerkfuncties als gevolg van incompatibiliteitskwesaties.
- ✓ Met **Software automatisch bijwerken** wordt de luidspreker alleen bijgewerkt wanneer deze stand-by staat.
De luidspreker handmatig in de stand-bystand zetten.
 - 1) Stel **Software automatisch bijwerken** in op **Aan**.
 - 2) Druk op de knop **Stand-by** op de luidspreker.

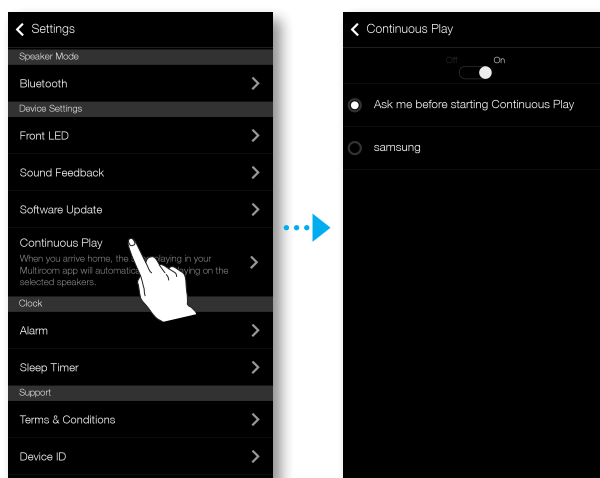
Nu bijwerken

U kunt de software van de luidsprekers handmatig bijwerken via **Nu bijwerken**.

- 1 Druk op .
- 2 Selecteer **Software-update**.
- 3 Selecteer **Nu bijwerken**.
- 4 **Nu bijwerken** zoekt beschikbare software-updates. Als er een update beschikbaar is, wordt deze gedownload en op uw luidspreker geïnstalleerd. Als de luidspreker al is voorzien van de nieuwste, geeft **Nu bijwerken** de melding "Nieuwste versie al geïnstalleerd."

■ Ononderbroken afsp.

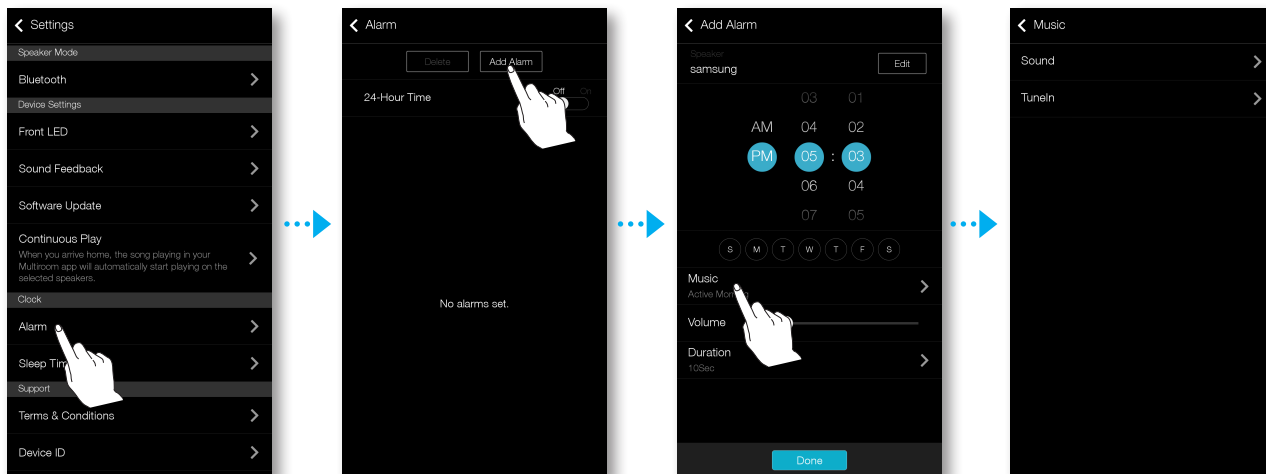
Aangezien u met deze functie de geluidsuitvoer van uw mobiele apparaat automatisch kunt laten overschakelen naar het product, kunt u probleemloos van muziek genieten.



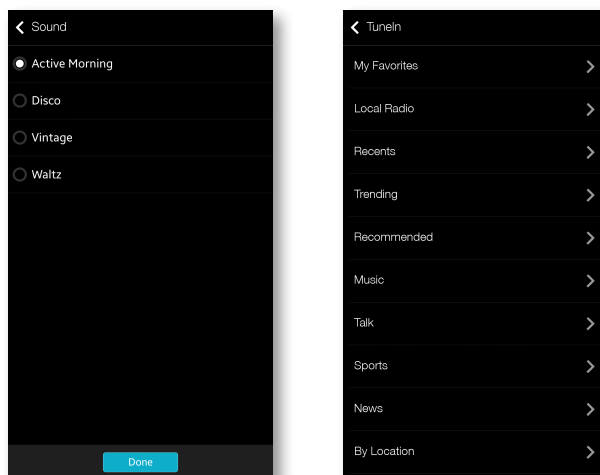
Klok

Alarm (alleen WAM7500, WAM7501)

- 1 Druk op **Alarm** en druk op **Alarm toevoegen**.
- 2 Selecteer de datum en tijd van het alarm, de dag van de week, het volume en de duur.



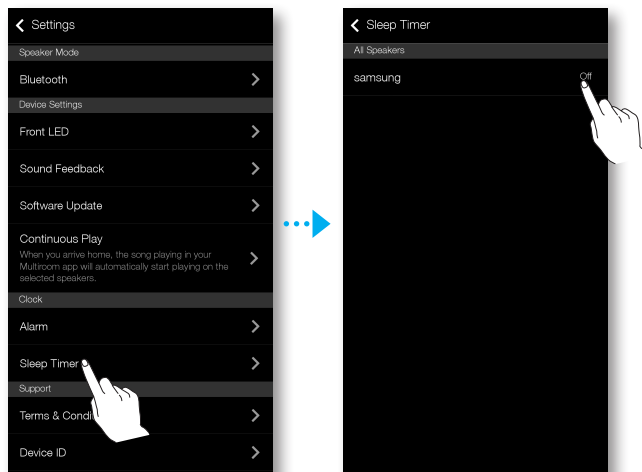
- 3 Druk op **Muziek** en selecteer **Geluid** of **TuneIn** om het gewenste alarmgeluid te selecteren.



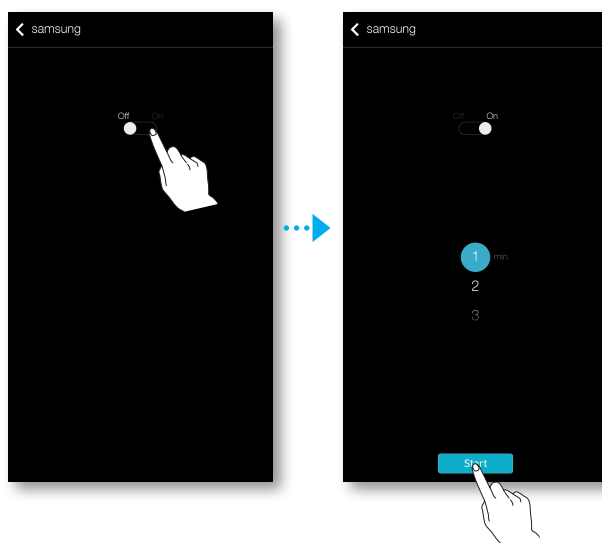
■ Slaaptimer

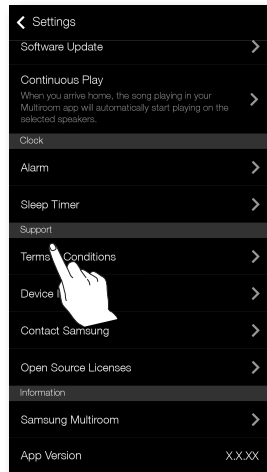
U kunt het product uitschakelen door de sluimertijd in te stellen.

1 Druk op **Slaaptimer** en druk op **Uit**.



2 Sleep naar **Aan**, stel de gewenste tijd in en selecteer **Start**.





■ Ondersteuning

- **Algemene voorwaarden**
Hier kunt u de **Algemene voorwaarden** bekijken.
- **Apparaat-ID**
Hier kunt u de **Apparaat-ID** controleren.
- **Contact opnemen met Samsung**
Hier vindt u een koppeling naar de Samsung-website.
- **Opensourcelicenties**
Hier kunt u de **Opensourcelicenties** bekijken.

■ Informatie

- **Samsung Multiroom**
Biedt u de mogelijkheid om het versienummer van de luidsprekersoftware te controleren.
- **App-versie**
Hiermee kunt u de versie van de app Samsung Multiroom controleren.

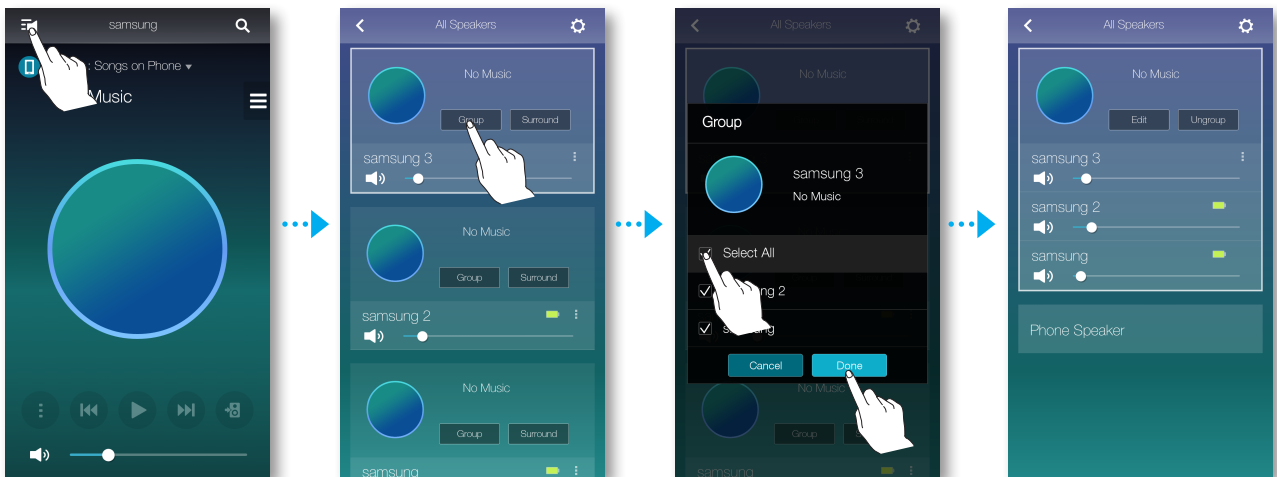
Meerdere producten verbinden

Groepen instellen

U kunt meerdere producten groeperen, zodat ze dezelfde muziek afspelen.

Groeperen is alleen beschikbaar wanneer er meerdere producten met de app zijn verbonden.

- 1 Druk op  om naar de lijst met alle producten te gaan.
- 2 Druk op **Groep**.
- 3 Selecteer andere producten die u aan de groep wilt toevoegen en druk op **Gereed**.

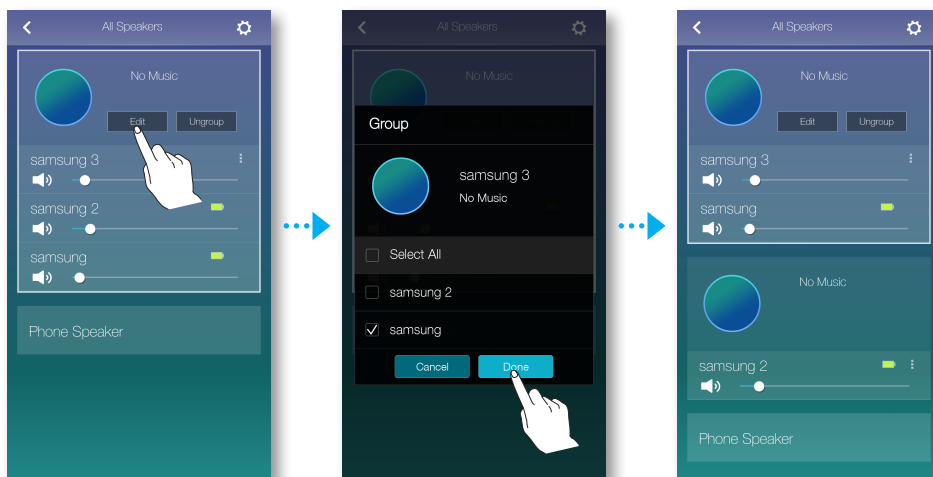


OPMERKINGEN

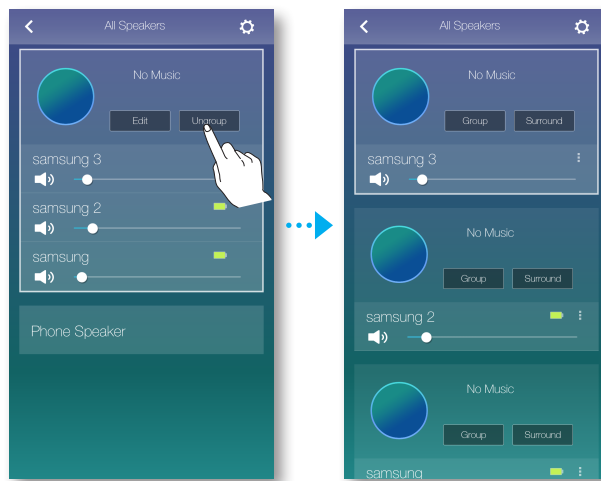
- ✓ Groepsgewijs afspelen is niet beschikbaar voor Bluetooth- en TV SoundConnect-verbindingen.

■ Groep bewerken

- 1 Druk op **Bewerk**.
- 2 Selecteer de luidspreker die u wilt bewerken en druk op **Gereed**.



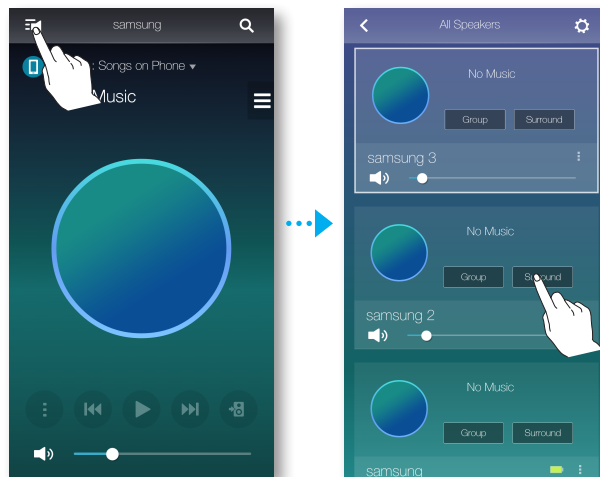
- **Groepering opheffen**
Druk op **Groepering opheffen**.



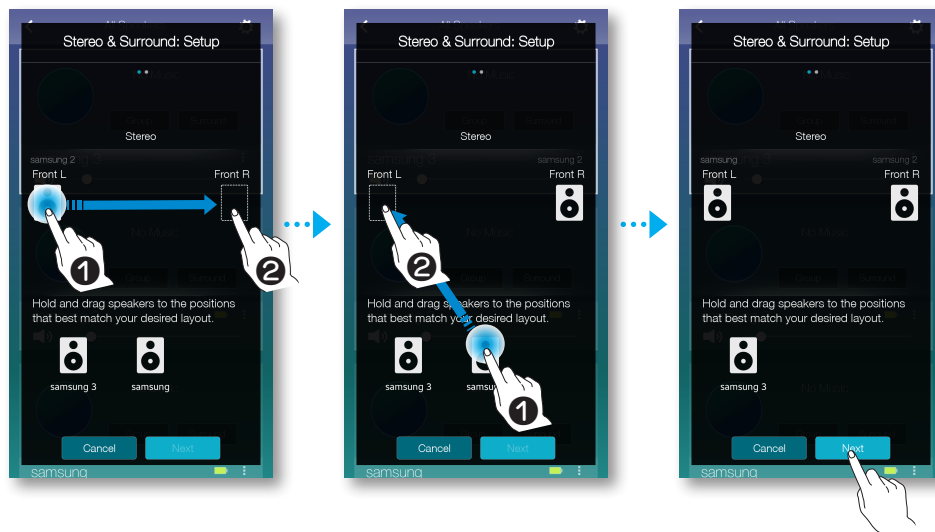
De Surround Sound-modus instellen

U kunt meerdere producten configureren voor het surround sound-effect.

- 1 Druk op  om naar de lijst met alle producten te gaan.
- 2 Druk op **Surround**.



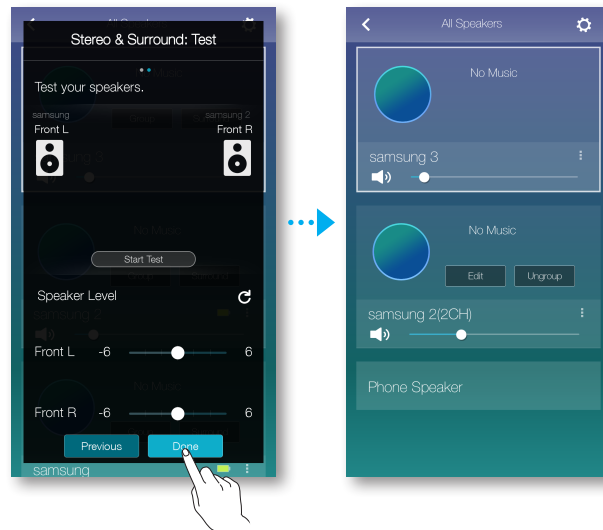
- 3 Houd het product aangeraakt, sleep het naar de gewenste locatie en selecteer **Volgende**.



OPMERKING

- ✓ Als er slechts 2 luidsprekers zijn verbonden, drukt u op **Surround** om het surround-geluidssysteem automatisch te configureren.

- 4 Test de producten, pas het volume van het product aan en druk vervolgens op **Gereed**.



OPMERKINGEN

- ✓ De modus **Surround** wordt bij een instabiele verbinding mogelijk automatisch geannuleerd.
- ✓ Als u de modus voor surround-geluid inschakelt, wordt het aanbevolen om dezelfde luidsprekers in te stellen die u aan **Voor L** en **Voor R** toewijst.
- ✓ U kunt een 4.1-kanaals surround-geluidssysteem configureren met een Soundbar en 2 luidsprekers.
- ✓ U kunt geen **Surround**-geluidssysteem configureren met een Soundbar en één luidspreker.

Diverse functies gebruiken

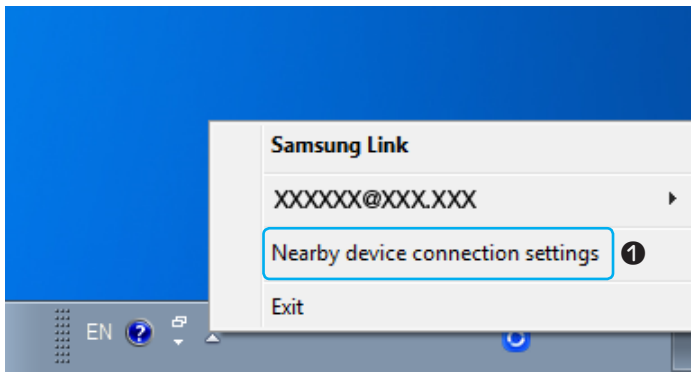
Op een pc opgeslagen media-inhoud afspelen

Samsung Link

Installeer het **Samsung Link**-programma voor het eenvoudiger afspelen van muziek die op uw pc is opgeslagen via de luidspreker.

Ga naar <http://link.samsung.com> en download en installeer de app **Samsung Link**.

- 1 Ga naar <http://link.samsung.com> en meld u aan met uw Samsung-account. Volg de instructies om het programma te installeren.
- 2 Selecteer de map die u wilt delen.
 - 1) Plaats de muisaanwijzer op het **Samsung Link**-pictogram in het systeemvak, klik met de rechtermuisknop en selecteer “**1**”.



2) In het scherm dat wordt weergegeven, kunt u gedeelde mappen toevoegen of verwijderen.

Zodra u inhoud aan een gedeelde map hebt toegevoegd of de inhoud hebt gewijzigd, drukt u op de toets .

- 3 Selecteer de Apparaten in de **Samsung Multiroom**-app om PC selecteren. De gedeelde mappen en muziekbestanden op de computer worden weergegeven. (Zie pagina 32-33 voor meer informatie.) [Druk hier](#)



OPMERKINGEN

- ✓ De pc die de gedeelde mappen bevat en uw luidspreker moeten met dezelfde draadloze router zijn verbonden.
- ✓ Samsung Link-software moet op de computer zijn geïnstalleerd. Het mobiele apparaat moet Samsung Link ondersteunen. Raadpleeg de inhoud- en serviceportal van Samsung op <http://link.samsung.com> voor meer informatie.
- ✓ U kunt compatibiliteitsproblemen ervaren wanneer u probeert mediabestanden af te spelen via een DLNA-server van een derde partij.
- ✓ De inhoud die via een computer wordt gedeeld, kan mogelijk niet worden afgespeeld. Dit is afhankelijk van het type codering en de bestandsindeling van de inhoud. Daarnaast het mogelijk dat bepaalde functies niet beschikbaar zijn.
- ✓ De media-inhoud wordt mogelijk niet vloeiend afgespeeld, afhankelijk van de netwerkstatus. Als dit het geval is, moet u een USB-opslagapparaat gebruiken.

Wireless Audio - Multiroom for Desktop

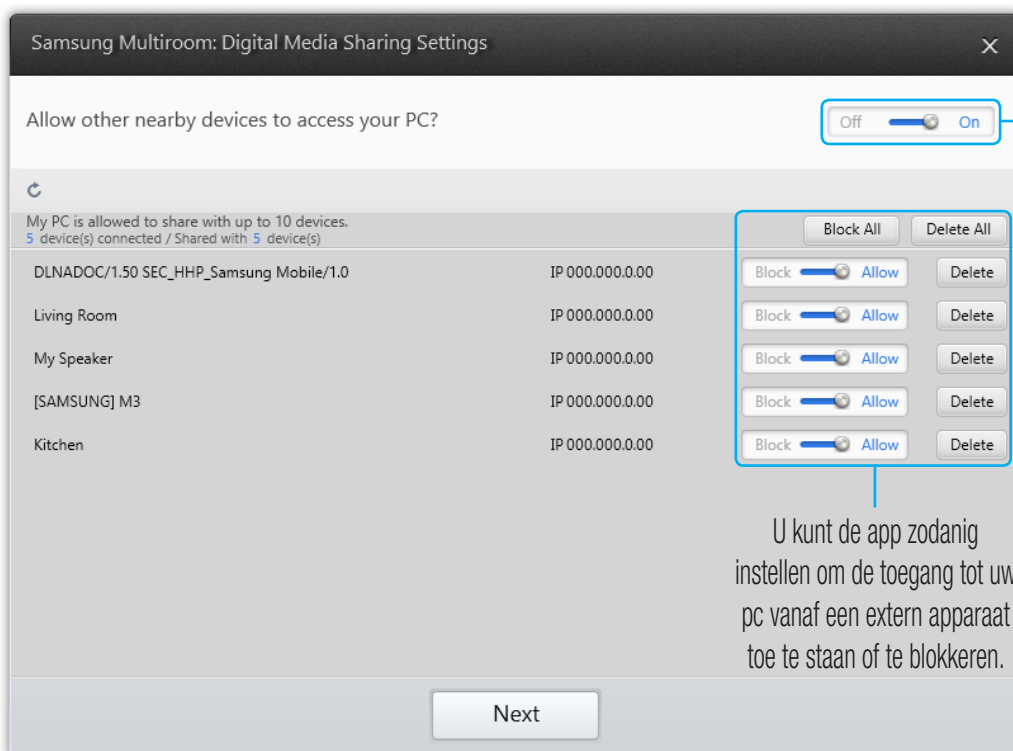
Als u iTunes-systeem- en gedeelde pc-muziekbestanden wilt afspelen via het product, installeert u het programma **Wireless Audio - Multiroom for Desktop**.

Ga naar www.samsung.com om het programma **Wireless Audio - Multiroom for Desktop** te downloaden en te installeren.



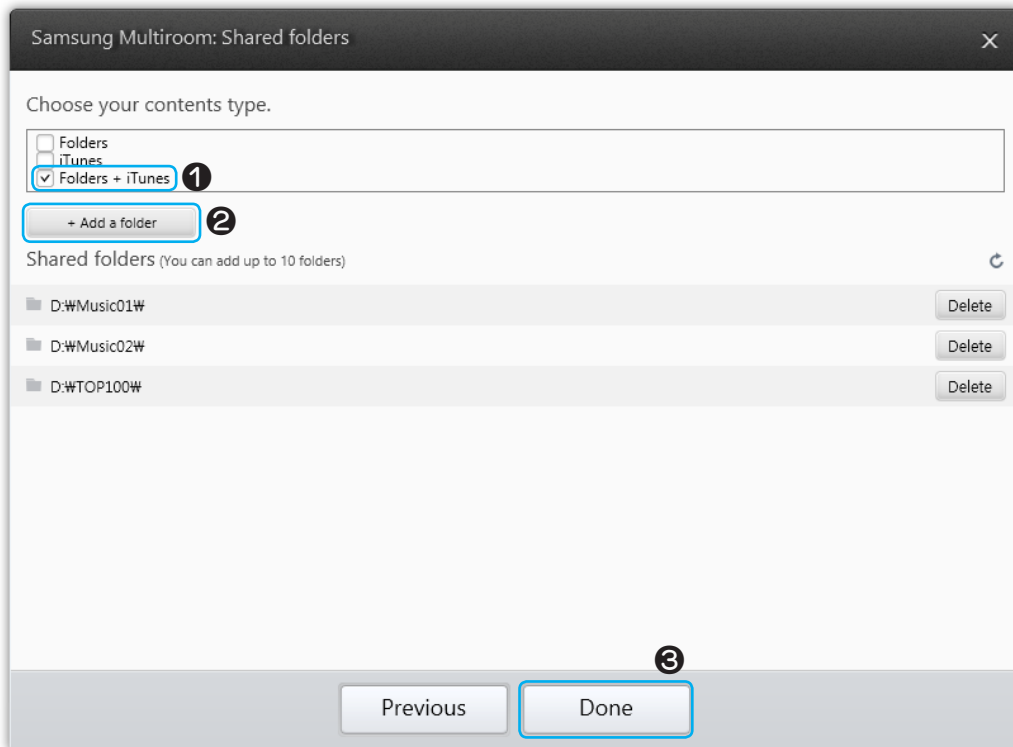
OPMERKINGEN

- ✓ De pc die de gedeelde mappen bevat en uw product moeten met dezelfde draadloze router zijn verbonden.
 - ✓ Als het scherm van de verbonden Windows-pc of Mac wordt uitgeschakeld of de computer naar de energiebesparingsmodus of de sluimermodus schakelt, stopt de app.
 - ✓ Als de firewall van de Windows-computer wordt geactiveerd, werkt de app mogelijk niet. In dat geval schakelt u de firewall van Windows of een ander antivirusprogramma uit.
 - ✓ Het *.pkg-bestand is voor de Mac net *.msi-bestand is voor Windows-installaties. Download het juiste bestand voor uw computer en installeer het.
 - ✓ Ondersteunde besturingssystemen: Windows 7 of hoger, Mac OS X 10.7 of later.
- 1 Dubbelklik op het pictogram dat op het bureaublad van de pc is geplaatst.
 - 2 Selecteer **Next** om de gedeelde mappen in te stellen.



- 3 Selecteer het type inhoud en voeg de geselecteerde map toe aan de lijst met gedeelde mappen.



Nadat u mappen hebt gedeeld, moet u op de knop **Done** klikken.



- 4 Selecteer de app **Samsung Multiroom** op uw smartapparaat.
- 5 Selecteer de gewenste pc in de app **Samsung Multiroom**, zodat de gedeelde mappen en bestanden die op de pc zijn opgeslagen, worden weergegeven. (Zie pagina 32-33 voor meer informatie) [Klik hier.](#)




OPMERKING

- ✓ Nadat u de inhoud van gedeelde mappen hebt gewijzigd of inhoud hebt toegevoegd, moet u op de knop  drukken.
Als u niet op de knop  drukt, worden de bestanden die via een computer worden gedeelde, mogelijk niet weergegeven in de app **Samsung Multiroom**.

Problemen oplossen

Controleer het volgende voordat u contact met ons opneemt:

Symptoom	Controleren	Remedie
Het apparaat wordt niet ingeschakeld.	<ul style="list-style-type: none"> Is de stekker aangesloten op het stopcontact? 	<ul style="list-style-type: none"> Sluit het netsnoer aan op het stopcontact.
Hub en het product zijn niet gekoppeld.	<ul style="list-style-type: none"> Geven de indicatoren aan de voorzijde van de HUB op het moment dat de stekker in het stopcontact zit aan dat de HUB naar behoren werkt? Is de LAN-kabel goed aangesloten op de draadloze router en de HUB? Controleer of het rode LED-lampje aan de voorzijde van het product blauw gaat branden. 	<ul style="list-style-type: none"> Reset de HUB. (Raadpleeg de gebruikershandleiding van de HUB voor meer informatie.) Koppel de HUB los en sluit deze weer aan. Controleer of de koppelingsindicator aan de bovenkant van de HUB knippert of niet. Reset de HUB (zie pagina 5). Klik hier. Trek de stekker van het product uit het stopcontact en steek deze weer in het stopcontact. Controleer of het indicatielampje aan de voorkant van het product knippert.
Een functie werkt niet als de knop wordt ingedrukt.	<ul style="list-style-type: none"> Is er statische elektriciteit in de lucht? 	<ul style="list-style-type: none"> Haal de stekker uit het stopcontact en sluit deze opnieuw aan.
Ik hoor geen geluid.	<ul style="list-style-type: none"> Is het volume minimaal? 	<ul style="list-style-type: none"> Sluit het product correct aan. Het volume regelen.
De TV SoundConnect (tv-koppeling) werkt niet.	<ul style="list-style-type: none"> Ondersteunt uw tv TV SoundConnect? Is uw tv voorzien van de nieuwste firmwareversie? Is er een fout opgetreden tijdens het maken van de verbinding? 	<ul style="list-style-type: none"> TV SoundConnect wordt ondersteund door bepaalde Samsung-tv's die na 2012 op de markt zijn gekomen. Controleer of uw tv TV SoundConnect ondersteunt. Controleer of TV SoundConnect ingesteld is op Aan in het menu van uw tv. Werk uw televisie bij met de nieuwste firmware. Neem contact op met de klantenservice van Samsung. Houd de toets  bron langer dan 5 seconden ingedrukt om TV SoundConnect te resetten en een verbinding te maken met een nieuwe tv.

Symptoom	Controleren	Remedie
<p>De HUB werkt niet goed</p>	<ul style="list-style-type: none"> • Zit de stekker van de HUB in het stopcontact? • Is de LAN-kabel goed aangesloten op de draadloze router en de HUB? • Geven de indicatoren aan de voorzijde van de HUB op het moment dat de stekker in het stopcontact zit aan dat de HUB naar behoren werkt? 	<ul style="list-style-type: none"> • Steek de stekker van de HUB in het stopcontact. • Sluit een LAN-kabel aan op de ETHERNET SWITCH aan de achterzijde van de HUB en op uw draadloze router. • Reset de HUB. (Raadpleeg de handleiding van de HUB voor meer informatie.) • Als u problemen ondervindt bij het maken van een verbinding tussen de HUB en het product, verplaatst u het product, zodat het product zich dichterbij de draadloze router of HUB bevindt.
<p>Het product werkt niet goed</p>	<ul style="list-style-type: none"> • Zit de stekker van het product in het stopcontact? • Blijft het indicatielampje aan de voorzijde van het product 5 minuten na het inschakelen nog steeds rood? 	<ul style="list-style-type: none"> • Steek de stekker van het product in het stopcontact. • Controleer of de door u gebruikte Wi-Fi-router voor Wi-Fi is gecertificeerd. • Trek de stekker van het product uit het stopcontact, steek deze weer in het stopcontact en maak opnieuw verbinding met de router. • Reset de HUB (zie pagina 5). Klik hier. • Bij gebruik in combinatie met een HUB <ul style="list-style-type: none"> - Controleer of het smartapparaat en de HUB zijn aangesloten op hetzelfde Wi-Fi-netwerk. - Controleer of de indicatielampjes op de HUB aangeven dat de HUB goed werkt. (Zie pagina 16, punt 3.) Klik hier. - Als het probleem aanhoudt, reset u de HUB. (Raadpleeg de handleiding van de HUB voor meer informatie.) - Haal de stekker van het HUB uit het stopcontact en steek deze weer in het stopcontact. Haal vervolgens de stekker van het product uit het stopcontact en steek deze weer in het stopcontact. - Als u problemen ondervindt bij het maken van een verbinding tussen de HUB en het product, verplaatst u het product, zodat het product zich dichterbij de draadloze router of HUB bevindt.

Symptoom	Controleren	Remedie
Ik kan geen producten groeperen.	<ul style="list-style-type: none"> Is het product via Wi-Fi met het netwerk verbonden? 	<ul style="list-style-type: none"> Als het product met het netwerk is verbonden via Bluetooth of TV SoundConnect, kunt u de functie voor het groeperen van producten niet gebruiken.
De app werkt niet goed	<ul style="list-style-type: none"> Doet zich een fout voor tijdens het raadplegen van de app? 	<ul style="list-style-type: none"> Controleer of uw smartapparaat compatibel is met de app. (Zie pagina 65.) Klik hier. Controleer of u de nieuwste versie van de app gebruikt. Controleer of het rode LED-lampje aan de voorzijde van het product blauw gaat branden. Bij gebruik in combinatie met een HUB <ul style="list-style-type: none"> Controleer of het smart-apparaat en de HUB zijn verbonden met dezelfde router. Controleer of de indicatielampjes op de HUB aangeven dat de HUB goed werkt. (Zie pagina 16, punt 3.) Klik hier. Als u problemen ondervindt bij het maken van een verbinding tussen de HUB en het product, verplaatst u het product, zodat het product zich dichterbij de draadloze router of HUB bevindt.



OPMERKING

- ✓ Als het probleem zich blijft voordoen, neemt u contact op met het servicecenter om een oplossing voor het probleem te vinden.

Kennisgeving Open Source-licentie

- Voor verdere informatie over Open Source-software die wordt gebruikt in dit product, brengt u een bezoek aan de website: <http://opensource.samsung.com>


Licenties

- De Spotify-software is onderworpen aan licenties van derden : www.spotify.com/connect/third-party.
- Ga naar www.spotify.com/connect voor meer informatie over Spotify Connect





Specificaties

- WAM7500/WAM7501

Algemeen	Gewicht	3,4 kg
	Afmetingen	181 (B) x 181 (D) x 422 (H) mm
	Temperatuurbereik tijdens gebruik	+5°C tot +35°C
	Vochtigheidsgraad tijdens gebruik	10% tot 75%
Netwerk	Draadloos LAN	Ingebouwd
	Beveiliging	WEP (OPEN/SHARED)
		WPA-PSK (TKIP/AES)
		WPA2-PSK (TKIP/AES)
	Totaal stroomverbruik in stand-bystand(W) (wanner alle netwerkpoorten zijn ingeschakeld)	2,2 W
Houd de knop  Standby aan de voorkant van het product 5 seconden ingedrukt. Hiermee deactiveert u de Wi-Fi- en Bluetooth-functie en wordt het product vervolgens uitgeschakeld.		

- WAM6500/WAM6501

Algemeen	Aansluitwaarden	DC24V  2.5A
	Gewicht	1,8 kg
	Afmetingen	157 (B) x 157 (D) x 232 (H) mm
	Temperatuurbereik tijdens gebruik	+5°C tot +35°C
	Vochtigheidsgraad tijdens gebruik	10% tot 75%
Netwerk	Draadloos LAN	Ingebouwd
	Beveiliging	WEP (OPEN/SHARED)
		WPA-PSK (TKIP/AES)
		WPA2-PSK (TKIP/AES)
	Totaal stroomverbruik in stand-bystand(W) (wanner alle netwerkpoorten zijn ingeschakeld)	4,3 W
Wanneer het product is ingeschakeld, houdt u de knop  POWER aan de achterkant van het product 2 seconden ingedrukt. Hiermee deactiveert u de Wi-Fi- en Bluetooth-functie en wordt het product vervolgens uitgeschakeld.		

- Netwerksnelheden tot 10 Mbps worden niet ondersteund.
- Vormgeving en specificaties kunnen zonder kennisgeving worden gewijzigd.
- Raadpleeg voor de stroomtoevoer en het stroomverbruik het etiket dat aan het apparaat is bevestigd.
- Zie de onderkant van het product voor meer informatie.
- Gewicht en afmetingen zijn bij benadering.
- Deze handleiding is gebaseerd op producten met het besturingssysteem Android of iOS.
- Het app-scherm is gebaseerd op het besturingssysteem Android en kan veranderen nadat een upgrade van de softwareversie is uitgevoerd.
- Ga naar www.samsung.com voor meer informatie over het gebruik van het product.

- In de volgende gevallen kunnen administratiekosten in rekening worden gebracht:
 - (a) een technicus komt bij u langs maar de speler vertoont geen gebreken (u hebt blijkbaar deze gebruiksaanwijzing niet gelezen).
 - (b) u brengt het product naar een reparatiecentrum maar het product vertoont geen gebreken (u hebt blijkbaar deze gebruiksaanwijzing niet gelezen).
- U wordt op de hoogte gesteld van deze administratiekosten voordat een dergelijke reparatie of bezoek wordt uitgevoerd.

Verklaringen van naleving van wettelijke voorschriften

	<div style="border: 1px solid black; padding: 5px; text-align: center;"> <p>LET OP</p> <p>GEVAAR OP ELEKTRISCHE SCHOKKEN NIET OPENEN</p> </div>	
<p>De driehoek met de bliksemschicht met pijlkop is een waarschuwingsteken om u te wijzen op gevaarlijke spanning binnenin het product.</p>	<p>LET OP: DE BEHUIZING (OF ACHTERZIJDE) NIET VERWIJDEREN, OM HET GEVAAR VAN ELEKTRISCHE SCHOKKEN TE VERMINDEREN. AAN DE BINNENZIJDE BEVINDEN ZICH GEEN ONDERDELEN DIE DE GEBRUIKER KAN REPAREREN. LAAT ONDERHOUD OVER AAN GEKWALIFICEERD SERVICEPERSONEEL.</p>	<p>De driehoek met het uitroepteken is een waarschuwingsteken om u te wijzen op belangrijke instructies voor het product.</p>

Waarschuwing

- Om het risico op brand of elektrische schokken te beperken, dient u het apparaat niet aan regen of vocht bloot te stellen.
- Stel dit apparaat niet bloot aan druppels of spatten. Plaats geen voorwerpen op het apparaat die zijn gevuld met water (bijvoorbeeld een vaas).
- Als u dit apparaat volledig wilt uitschakelen, moet u de stekker uit het stopcontact trekken. De stekker moet daarom altijd makkelijk bereikbaar zijn.

LET OP

STEEK DE STEKKER GOED IN HET STOPCONTACT OM ELEKTRISCHE SCHOKKEN TE VOORKOMEN.

- Dit apparaat moet altijd worden aangesloten op een geaard stopcontact.
- Haal de stekker uit het stopcontact om het apparaat van het stroomnet te halen. Zorg er dus voor dat de stekker gemakkelijk bereikbaar is.

LET OP

- Stel dit apparaat niet bloot aan druppels of spatten. Plaats geen voorwerpen op het apparaat die zijn gevuld met water, bijvoorbeeld een vaas.
- Als u dit apparaat volledig wilt uitschakelen, moet u de stekker uit het stopcontact trekken. De stekker moet daarom altijd makkelijk bereikbaar zijn.

■ Stekker aan het netsnoer monteren (uitsluitend Verenigd Koninkrijk)

BELANGRIJKE KENNISGEVING

Het netsnoer van dit apparaat wordt geleverd met een gegoten stekker met een zekering. Het vermogen van de zekering staat vermeld op de pinzijde van de stekker. Bij vervanging moet een zekering worden gebruikt die voldoet aan de standaard BS1362 of een soortgelijke standaard. Gebruik de stekker nooit wanneer de afdekking van de zekering is verwijderd. Als de afdekking van de zekering kan worden verwijderd en moet worden vervangen, moet deze dezelfde kleur hebben als de pinzijde van de stekker. Vervangingsafdekkingen zijn verkrijgbaar bij de dealer. Als de gemonteerde stekker niet geschikt is voor de stopcontacten in uw huis of als het snoer niet lang genoeg is, schaft u een geschikt verlengsnoer met veiligheidskeur aan of raadpleegt u uw leverancier voor hulp. Als er geen alternatief is en de stekker moet worden verwijderd, verwijdert u de zekering en dankt u de stekker op verantwoorde wijze af. Steek de stekker niet in een stopcontact, omdat u dan het risico loopt een elektrische schok te krijgen van de blanke aders. Probeer nooit blootliggende draden in een stopcontact te steken. U moet altijd een stekker en een zekering gebruiken.

BELANGRIJKE KENNISGEVING

De draden in het netsnoer zijn gekleurd volgens de volgende code:– BLAUW = NEUTRAAL
BRUIN = LIVE. Aangezien deze kleuren mogelijk niet overeenkomen met de gekleurde markeringen voor de terminals in uw stekker, gaat u als volgt te werk: de BLAUWE draad met worden aangesloten op de terminal met de letter N of met de kleur BLAUW of ZWART. De BRUINE ader moet met de aansluiting worden verbonden die is gemarkeerd met de letter L of de kleur BRUIN of ROOD.

WAARSCHUWING: VERBIND GEEN VAN BEIDE DRADEN MET DE AARDE-AANSLUITING, DIE IS GEMARKEERD MET DE LETTER E OF MET HET AARDE-SYMBOL , MET DE KLEUR GROEN OF DE KLEUREN GROEN EN GEEL.

■ Belangrijke veiligheidsinstructies

Lees deze bedieningsinstructies zorgvuldig door voordat u het apparaat gebruikt. Volg alle onderstaande veiligheidsinstructies op.

Houd deze bedieningsinstructies bij de hand voor naslag in de toekomst.

- 1 Lees deze instructies.
- 2 Bewaar deze instructies.
- 3 Neem alle waarschuwingen in acht.
- 4 Volg alle instructies op.
- 5 Gebruik het apparaat niet in de buurt van water.
- 6 Alleen schoonmaken met een droge doek.
- 7 Blokkeer de ventilatieopeningen niet. Installeer het product conform de instructies van de fabrikant.

- 8 Niet installeren in de buurt van warmtebronnen, zoals radiatoren, warmteroosters, ovens of andere apparaten (met inbegrip van AV-ontvangers) die warmte produceren.
- 9 Maak het veiligheidsdoeleinde van de gepolariseerde of geaarde stekker niet ongedaan. Een gepolariseerde stekker heeft twee pennen, waarvan de ene breder is dan de andere. Een geaarde stekker heeft twee pennen en een derde aardepen. De bredere pen of de derde pen dienen om uw veiligheid te beschermen. Raadpleeg een elektricien voor vervanging van uw stopcontact als de geleverde stekker niet in het stopcontact past.
- 10 Zorg ervoor dat niemand op het netsnoer kan stappen en het netsnoer niet bekneld kan raken, met name bij de stekker, bij de voedingsuitgangen en op het punt waar het snoer uit het apparaat komt.
- 11 Gebruik alleen accessoires/toebehoren die door de fabrikant zijn gespecificeerd.
- 12 Uitsluitend gebruikt met het verrijdbare onderstel, de standaard, het statief, de beugel of de tafel die/dat is gespecificeerd door de fabrikant, of is verkocht bij het product. Wees tijdens het verplaatsen van het product op een verrijdbaar onderstel voorzichtig om letsel door omvallen te vermijden.
- 13 Haal de stekker van het product uit het stopcontact tijdens onweersbuien of wanneer het product langere tijd niet wordt gebruikt.
- 14 Laat alle onderhoud en reparaties over aan gekwalificeerd servicepersoneel. Service is vereist als het product op enigerlei wijze is beschadigd, bijvoorbeeld wanneer het netsnoer of de stekker is beschadigd, vloeistof op het product is gemorst of voorwerpen in het product zijn gevallen, het product is blootgesteld aan regen of vocht, niet normaal werkt of is gevallen.



Veiligheidsmaatregelen

Waarop u moet letten bij de stroomvoorziening

- Stopcontacten en verlengsnoeren niet overbelasten.
 - Dit zou kunnen leiden tot abnormale warmteontwikkeling of brand.
- Steek de stekker niet in en haal de stekker niet uit het stopcontact met natte handen.
- Gebruik het product niet in de buurt van verwarmingsapparatuur.
- U kunt de pennen van de stekker schoonmaken door de stekker uit het stopcontact te halen en de pennen uitsluitend met een doek schoon te wrijven.
- Het netsnoer niet buigen. Niet hard aan het netsnoer trekken.
- Geen zware voorwerpen op het netsnoer zetten.
- Het netsnoer niet in een loszittend of beschadigd stopcontact steken.
- Steek de stekker van het netsnoer volledig in het stopcontact zodat de stekker stevig in het stopcontact zit.
 - Als de aansluiting niet stabiel is, bestaat er brandgevaar.

■ Waarop u moet letten bij de installatie

- Het product niet installeren in de buurt van apparaten of voorwerpen die warmte of vuur produceren (kaarsen, antimuggenspiralen, kachels, radiatoren, enzovoort). Niet in direct zonlicht plaatsen.
- Wanneer u het product verplaatst, de stroomtoevoer uitschakelen en alle snoeren (inclusief het netsnoer) van het product loshalen.
 - Een beschadigd snoer kan brand en gevaar van elektrische schokken veroorzaken.
- Het installeren van het product in omgevingen met een hoge temperatuur of luchtvochtigheid, veel stof of extreme kou kan leiden tot kwaliteitsproblemen of kan storingen in de werking van het product. Neem voordat u het product installeert in een omgeving die buiten de norm valt contact op met een servicecentrum van Samsung voor meer informatie.
- Let bij plaatsing van het product op een plank, kast of bureau erop dat het bovenpaneel omhoog wijst.
- Plaats het product niet op een instabiel oppervlak (bijvoorbeeld een wankelende plank, een aflopend bureau, enzovoort).
 - Als het product valt, kan dit leiden tot defecten en gevaar voor letsel. Hevige trillingen of stoten kunnen eveneens leiden tot storingen in de werking van het product en brandgevaar.
- Installeer het product op een plaats met voldoende ruimte eromheen voor ventilatie.
 - Houd ten minste 10 cm vrij aan de achterkant van het product, en meer dan 5 cm aan de zijkanten van het product.
- Houd de plastic verpakkingsmaterialen buiten het bereik van kinderen.
 - Als kinderen met de verpakkingsmaterialen spelen, bestaat er gevaar van verstikking.

■ Waarop u moet letten bij het gebruik

- Gebruik op een hoog volume gedurende langere tijd kan leiden tot ernstige gehoorschade.
 - Blootstelling voor langere tijd aan een geluidsniveau van meer dan 85 dB kan uw gehoor nadelig beïnvloeden. Hoe harder het geluid, hoe ernstiger uw gehoor beschadigd kan raken. NB: een gewoon gesprek heeft een geluidsterkte van 50-60 dB en verkeerslawaai circa 80 dB.
- Dit product bevat gevaarlijke hoge spanning. Probeer het product niet zelf te demonteren, te repareren of te modificeren.
 - Neem contact op met een servicecentrum van Samsung als uw product moet worden gerepareerd,
- Plaats geen vat met vloeistof op het product (bijvoorbeeld een vaas, dranken, cosmetica, chemicaliën, enzovoort). Zorg ervoor dat geen metalen voorwerpen (bijvoorbeeld munten, haarspelden, enzovoort) of ontvlambare materialen (bijvoorbeeld papier, lucifers, enzovoort) in het product terechtkomen (via de ventilatieopeningen, I/O-poorten, enzovoort).
 - Als schadelijke materialen of vloeistof in het product terechtkomen, moet u het product onmiddellijk uitschakelen, de stekker uit het stopcontact trekken en contact opnemen met een Samsung-servicecentrum.

- Laat het product niet vallen. Neem in geval van een mechanische storing de stekker uit het stopcontact en neem contact op met een Samsung-servicecenter
 - Er is gevaar van brand of elektrische schokken.
- Houd het product niet vast aan en trek niet aan het netsnoer of de signaalkabel.
 - Een beschadigde kabel kan leiden tot storingen in de werking van het product, brand veroorzaken of gevaar voor elektrische schokken opleveren.
- Bewaar geen ontvlambare materialen in de buurt van het product.
- Als het product ongewone geluiden, een brandgeur of rook voortbrengt, moet u onmiddellijk de stekker uit het stopcontact halen en contact opnemen met een Samsung-servicecenter.
- Als u een gaslucht ruikt, moet u de ruimte onmiddellijk ventileren. Raak de stekker van het product niet aan. Zet het product niet uit of aan.
- Stoot niet tegen het product en stel het niet bloot aan plotselinge schokken. Doorboor het product niet met een scherm voorwerp.
- Dit product kan binnenshuis worden verplaatst en gebruikt.
- Dit product is niet water- of stofbestendig.
- Wees voorzichtig wanneer u het product verplaatst, om te voorkomen dat u het laat vallen en mogelijk beschadigt.

Waarop u moet letter bij het schoonmaken

- Gebruik geen alcohol, oplosmiddelen, was, wasbenzine, verdunner, luchtverfrisser of smeermiddelen bij het schoonmaken van het product. Spuit geen insecticide op het product.
 - Door het gebruik van deze materialen kan de coating aan de buitenkant van het product verkleuren, scheuren of afbladderen, of kunnen de aanduidingen op het product onleesbaar worden.
- Als u het product wilt schoonmaken, haalt u de stekker uit het stopcontact en wrijft u het product af met een schone, droge, zachte doek (microvezel, katoen).
 - Laat geen stof op het product liggen. Stof kan krassen in het oppervlak van het product veroorzaken.

Aanvullende informatie

Over de netwerkverbinding

- Sommige netwerkbewerkingen werken mogelijk anders, afhankelijk van de gebruikte draadloze router.
- Meer informatie over netwerken met een draadloze router of modem vindt u in de documentatie van de router of modem.
- Selecteer een draadloos moment dat niet in gebruik is. Als het geselecteerde kanaal wordt gebruikt door een ander communicatieapparaat in de buurt, kan radio-interferentie storingen in de communicatie veroorzaken.

- Conform de nieuwste specificaties voor Wi-Fi-certificering biedt de HUB geen ondersteuning voor de beveiligingscodering WEP, TKIP of TKIP-AES (WPA2-mixed) in netwerken die werken in de modus 802.11n.
- Bij draadloze netwerken kan zich altijd radio-interferentie voordoen, afhankelijk van de omstandigheden (zoals de prestaties van de draadloze router, afstand, obstructies, interferentie met andere draadloze apparaten, enzovoort).
- WEP-codering werkt niet met WPS (PBC) / WPS (PIN).

■ Compatibele apparaten

- Mobiel: Android 2.3.3 (Gingerbread) of hoger, iOS (6.0) of hoger



OPMERKINGEN

- ✓ Sommige apparaten zijn mogelijk niet compatibel met het product.
- ✓ Een product met een oudere versie wordt mogelijk niet ondersteund.

■ Copyright

©2015 Samsung Electronics Co.,Ltd.

Alle rechten voorbehouden. Niets uit deze gebruikershandleiding mag worden gereproduceerd of gekopieerd zonder voorafgaande schriftelijke toestemming van Samsung Electronics Co.,Ltd.

- Hierbij verklaart Samsung Electronics dat deze apparatuur compatibel is met de essentiële vereisten en andere relevante bepalingen van Richtlijn 1999/5/EG. U vindt de originele Conformiteitsverklaring op <http://www.samsung.com>.
Ondersteuning > Productondersteuning zoeken en voer de modelnaam in.
Dit apparaat mag in alle Europese landen worden gebruikt.
Dit apparaat is uitsluitend geschikt voor binnengebruik.



Contact Samsung wereldwijd

Wanneer u suggesties of vragen heeft met betrekking tot Samsung producten, verzoeken wij u contact op te nemen met de consumenten service- en informatie dienst van Samsung.

Country		Contact Centre ☎	Web Site
North America	U.S.A	1-800-SAMSUNG (726-7864)	www.samsung.com/us/support
	CANADA	1-800-SAMSUNG (726-7864)	www.samsung.com/ca/support (English) www.samsung.com/ca_fr/support (French)
Latin America	MEXICO	01-800-SAMSUNG (726-7864)	www.samsung.com/mx/support
	BRAZIL	0800-124-421 (Demais cidades e regiões) 4004-0000 (Capitais e grandes centros)	www.samsung.com/br/support
	COSTA RICA	0-800-507-7267 00-800-1-SAMSUNG (726-7864)	www.samsung.com/latin/support (Spanish) www.samsung.com/latin_en/support (English)
	DOMINICAN REPUBLIC	1-800-751-2676	www.samsung.com/latin/support (Spanish) www.samsung.com/latin_en/support (English)
	ECUADOR	1-800-10-7267 1-800-SAMSUNG (72-6786)	www.samsung.com/latin/support (Spanish) www.samsung.com/latin_en/support (English)
	EL SALVADOR	800-6225 800-0726-7864	www.samsung.com/latin/support (Spanish) www.samsung.com/latin_en/support (English)
	GUATEMALA	1-800-299-0013 1-800-299-0033	www.samsung.com/latin/support (Spanish) www.samsung.com/latin_en/support (English)
	HONDURAS	800-2791-9267 800-2791-9111	www.samsung.com/latin/support (Spanish) www.samsung.com/latin_en/support (English)
	JAMAICA	1-800-234-7267 1-800-SAMSUNG (726-7864)	www.samsung.com/latin_en/support (English)
	NICARAGUA	001-800-5077267	www.samsung.com/latin/support (Spanish) www.samsung.com/latin_en/support (English)
	PANAMA	800-7267 800-0101	www.samsung.com/latin/support (Spanish) www.samsung.com/latin_en/support (English)
	PUERTO RICO	1-800-682-3180	www.samsung.com/latin/support (Spanish) www.samsung.com/latin_en/support (English)
	TRINIDAD & TOBAGO	1-800-SAMSUNG(726-7864)	www.samsung.com/latin/support (Spanish) www.samsung.com/latin_en/support (English)
	VENEZUELA	0-800-SAMSUNG (726-7864)	www.samsung.com/ve/support
	COLOMBIA	Bogotá 600 12 72 Gratis desde cualquier parte del país 01 8000 112 112	www.samsung.com/co/support
	CHILE	800-SAMSUNG(726-7864)	www.samsung.com/cl/support
	BOLIVIA	800-10-7260	www.samsung.com/cl/support
	PERU	0800-777-08	www.samsung.com/pe/support
	ARGENTINE	0800-555-SAMSUNG (0800-555-7267)	www.samsung.com/ar/support
URUGUAY	000-405-437-33	www.samsung.com/latin/support (Spanish) www.samsung.com/latin_en/support (English)	
PARAGUAY	009-800-542-0001	www.samsung.com/latin/support (Spanish) www.samsung.com/latin_en/support (English)	
Europe	UK	0330 SAMSUNG (7267864)	www.samsung.com/uk/support
	EIRE	0818 717100	www.samsung.com/ie/support
	GERMANY	0180 6 SAMSUNG bzw. 0180 6 7267864* (*0,20 €/Anruf aus dem dt. Festnetz, aus dem Mobil-funk max. 0,60 €/Anruf)	www.samsung.com/de/support
	FRANCE	01 48 63 00 00	www.samsung.com/fr/support
	ITALIA	800-SAMSUNG (800.7267864)	www.samsung.com/it/support
	SPAIN	0034902172678	www.samsung.com/es/support
	PORTUGAL	808 20 7267	www.samsung.com/pt/support

Country	Contact Centre ☎	Web Site	
Europe	LUXEMBURG	261 03 710	www.samsung.com/support
	NETHERLANDS	0900-SAMSUNG (0900-7267864) (€ 0,10/Min)	www.samsung.com/nl/support
	BELGIUM	02-201-24-18	www.samsung.com/be/support (Dutch) www.samsung.com/be_fr/support (French)
	NORWAY	815 56480	www.samsung.com/no/support
	DENMARK	70 70 19 70	www.samsung.com/dk/support
	FINLAND	030-6227 515	www.samsung.com/fi/support
	SWEDEN	0771 726 7864 (0771-SAMSUNG)	www.samsung.com/se/support
	POLAND	801-172-678* lub +48 22 607-93-33 * * (koszt połączenia według taryfy operatora)	www.samsung.com/pl/support
	HUNGARY	0680SAMSUNG (0680-726-786) 0680PREMIUM (0680-773-648)	www.samsung.com/hu/support
	SLOVAKIA	0800 - SAMSUNG (0800-726 786)	www.samsung.com/sk/support
	AUSTRIA	0800-SAMSUNG (0800-7267864) [Only for Premium HA] 0800-366661 [Only for Dealers] 0810-112233	www.samsung.com/at/support
	SWITZERLAND	0800 726 78 64 (0800-SAMSUNG)	www.samsung.com/ch/support (German) www.samsung.com/ch_fr/support (French)
	CZECH	800 - SAMSUNG (800-726786)	www.samsung.com/cz/support
	CROATIA	072 726 786	www.samsung.com/hr/support
	BOSNIA	055 233 999	www.samsung.com/support
	MONTENEGRO	020 405 888	www.samsung.com/support
	SLOVENIA	080 697 267 (brezplačna številka) 090 726 786 (0,39 EUR/min) klicni center vam je na voljo od ponedeljka do petka od 9. do 18. ure.	www.samsung.com/si
	SERBIA	011 321 6899	www.samsung.com/rs/support
	BULGARIA	800 111 31, Безплатна телефонна линия	www.samsung.com/bg/support
	ROMANIA	08008 726 78 64 (08008 SAMSUNG) Apel GRATUIT	www.samsung.com/ro/support
CYPRUS	8009 4000 only from landline, toll free		
GREECE	80111-SAMSUNG (80111 726 7864) only from land line	www.samsung.com/gr/support	
LITHUANIA	8-800-77777	www.samsung.com/lt/support	
LATVIA	8000-7267	www.samsung.com/lv/support	
ESTONIA	800-7267	www.samsung.com/ee/support	
CIS	RUSSIA	8-800-555-55-55 (VIP care 8-800-555-55-88)	www.samsung.com/ru/support
	BELARUS	810-800-500-55-500	www.samsung.com/support
	GEORGIA	0-800-555-555	www.samsung.com/support
	ARMENIA	0-800-05-555	www.samsung.com/support
	AZERBAIJAN	0-88-555-55-55	www.samsung.com/support
	KAZAKHSTAN	8-10-800-500-55-500 (GSM: 7799, VIP care 7700)	www.samsung.com/support
	UZBEKISTAN	8-10-800-500-55-500 (GSM: 7799)	www.samsung.com/support
	KYRGYZSTAN	00-800-500-55-500	www.samsung.com/kz_ru/support
	TAJIKISTAN	8-10-800-500-55-500	www.samsung.com/support
	MONGOLIA	+7-495-363-17-00	www.samsung.com/support
	UKRAINE	0-800-502-000	www.samsung.com/ua/support (Ukrainian) www.samsung.com/ua_ru/support (Russian)
	MOLDOVA	0-800-614-40	www.samsung.com/support
China	CHINA	400-810-5858	www.samsung.com/cn/support
	HONG KONG	(852) 3698 4698	www.samsung.com/hk/support (Chinese) www.samsung.com/hk_en/support (English)
	MACAU	0800 333	www.samsung.com/support

Country	Contact Centre ☎	Web Site	
S.E.A	SINGAPORE	1800-SAMSUNG(726-7864)	www.samsung.com/sg/support
	AUSTRALIA	1300 362 603	www.samsung.com/au/support
	NEW ZEALAND	0800 726 786	www.samsung.com/nz/support
	VIETNAM	1800 588 889	www.samsung.com/vn/support
	THAILAND	0-2689-3232, 1800-29-3232	www.samsung.com/th/support
	MYANMAR	+95-01-2399-888	www.samsung.com/support
	MALAYSIA	1800-88-9999 603-77137477 (Overseas contact)	www.samsung.com/my/support
	INDONESIA	021-56997777 08001128888	www.samsung.com/id/support
	PHILIPPINES	1-800-10-7267864 [PLDT] 02-4222111 [Other landline]	www.samsung.com/ph/support
	TAIWAN	0800-329999	www.samsung.com/tw/support
	JAPAN	0120-363-905	www.samsung.com/jp/support
S.W.A	INDIA	1800 3000 8282 - Toll Free 1800 266 8282 - Toll Free	www.samsung.com/in/support
	BANGLADESH	09612300300	www.samsung.com/in/support
	SRI LANKA	94117540540	www.samsung.com/support
MENA	EGYPT	08000-7267864 16580	www.samsung.com/eg/support
	ALGERIA	021 36 11 00	www.samsung.com/n_africa/support
	IRAN	021-8255 [CE]	www.samsung.com/iran/support
	SAUDI ARABIA	8002474357	www.samsung.com/sa/support www.samsung.com/sa_en/support (English)
	PAKISTAN	0800-Samsung (72678)	www.samsung.com/pk/support
	TUNISIA	80-1000-12	www.samsung.com/n_africa/support
	U.A.E	800-SAMSUNG (800 - 726 7864)	www.samsung.com/ae/support (English) www.samsung.com/ae_ar/support (Arabic)
	OMAN	800-SAMSUNG (800 - 726 7864)	
	KUWAIT	183-CALL (183-2255)	
	BAHRAIN	8000-GSAM (8000-4726)	
	QATAR	800-CALL (800-2255)	www.samsung.com/tr/support
	TURKEY	444 77 11	
	JORDAN	0800-22273 06 5777444	www.samsung.com/Levant/support (English)
	SYRIA	18252273	www.samsung.com/Levant/support (English)
MOROCCO	080 100 22 55	www.samsung.com/n_africa/support	
Africa	SOUTH AFRICA	0860 SAMSUNG (726 7864)	www.samsung.com/support
	BOTSWANA	8007260000	
	NAMIBIA	08 197 267 864	
	ZAMBIA	0211 350370	
	MAURITIUS	23052574020	
	REUNION	262508869	
	MOZAMBIQUE	847267864 / 827267864	
	NIGERIA	0800-726-7864	www.samsung.com/africa_en/support
	Ghana	0800-10077 0302-200077	
	Cote D'Ivoire	8000 0077	www.samsung.com/africa_fr/support
	SENEGAL	800-00-0077	
	CAMEROON	7095-0077	www.samsung.com/support
	KENYA	0800 545 545	
	UGANDA	0800 300 300	
	TANZANIA	0800 755 755 / 0685 889 900	
	RWANDA	9999	
	BURUNDI	200	
DRC	499999		
SUDAN	1969		



Correcte verwijdering van dit product (elektrische & elektronische afvalapparatuur)

Dit merkteken op het product, de accessoires of het informatiemateriaal duidt erop dat het product en zijn elektronische accessoires (bv. lader, headset, USB-kabel) niet met ander huishoudelijk afval verwijderd mogen worden aan het einde van hun gebruiksduur. Om mogelijke schade aan het milieu of de menselijke gezondheid door ongecontroleerde afvalverwijdering te voorkomen, moet u deze artikelen van andere soorten afval scheiden en opeen verantwoorde manier recyclen, zodat het duurzame hergebruik van materiaalbronnen wordt bevorderd.

Huishoudelijke gebruikers moeten contact opnemen met de winkel waar ze dit product hebben gekocht of met de gemeente waar ze wonen om te vernemen waar en hoe ze deze artikelen milieuvriendelijk kunnen laten recyclen.

Zakelijke gebruikers moeten contact opnemen met hun leverancier en de algemene voorwaarden van de koopovereenkomst nalezen. Dit product en zijn elektronische accessoires mogen niet met ander bedrijfsafval voor verwijdering worden gemengd.