

Register your product and get support at
www.philips.com/welcome

HTR9900
AVR9900



NL Gebruiksaanwijzing

PHILIPS

Italia

DICHIARAZIONE DI CONFORMITA'

Si dichiara che l'apparecchio HTR9900, AVR9900 Philips risponde alle prescrizioni dell'art. 2 comma 1 del D.M. 28 Agosto 1995 n. 548.

Fatto a Eindhoven

Philips Consumer Electronics
Philips, Glaslaan 25616 JB Eindhoven,
The Netherlands

Norge

Typeskilt finnes på apparatens underside.

Observer: Nettbryteren er sekundert innkopleet. Den innebygde nettdelen er derfor ikke frakopleet nettet så lenge apparatet er tilsluttet nettkontakten.

For å redusere faren for brann eller elektrisk støt, skal apparatet ikke utsettes for regn eller fuktighet.

Inhoud

1	Belangrijk	4
	Veiligheid en belangrijke kennisgevingen	4
	Recyclingverklaring	4
	Handelsmerkverklaring	5

2	Uw apparaat	6
	Productoverzicht	6
	Afstandsbediening	6
	Voorkant	8
	Achterzijde	9

3	Aansluiten	14
	Plaatsing van de High Definition A/V-ontvanger	14
	De luidsprekers en de subwoofer aansluiten	15
	Radioantennes aansluiten	15
	Het netsnoer aansluiten	15

4	Instelling	16
	Subwoofer-instelling	16
	Luidsprekerinstelling (SmartEQ)	17
	Door het menu navigeren	18
	Luistermodi instellen	18
	Luistermodus instellen	19
	Extra informatie	21

5	Genieten	24
	Een weergavebron selecteren	24
	SOURCE-invoertabel	24
	Naar de radio luisteren	25
	De radio selecteren	25
	Afstemmen op een radiozender	25
	Een radiozender opslaan	25
	De tunermodus kiezen	25
	Een radiozender een naam geven	26
	Radio Data System (RDS) weergeven	26

6	Instellingen aanpassen	27
	Menu Settings (Instellingen)	27
	Bron instellen	27
	Luidsprekerinstellingen	29
	Trigger instellen	32
	Luistermodus instellen	32
	Video-instellingen	35
	Language setup (Taal instellen)	35

7	Problemen oplossen	36
	Het apparaat	36
	Geluid	36

8	Specificaties	37
----------	----------------------	-----------

1 Belangrijk

Veiligheid en belangrijke kennisgevingen



Waarschuwing!

- Oververhittingsgevaar! Installeer de High Definition A/V-ontvanger nooit in een afgesloten ruimte. Laat voor voldoende ruimte voor ventilatie aan alle zijden van de High Definition A/V-ontvanger een ruimte vrij van minstens 10 cm. Zorg ervoor dat de ventilatiesleuven van de High Definition A/V-ontvanger nooit worden afgedekt door gordijnen of andere voorwerpen.
- Plaats de High Definition A/V-ontvanger, de afstandsbediening en de batterijen nooit in de buurt van open vuur of andere warmtebronnen, waaronder direct zonlicht.
- Gebruik deze High Definition A/V-ontvanger alleen binnenshuis. Houd de High Definition A/V-ontvanger uit de buurt van water, vocht en vloeistofhoudende voorwerpen.
- Plaats deze High Definition A/V-ontvanger nooit op of onder andere elektrische apparaten.
- Zet de Blu-ray Disc-speler en de High Definition A/V-ontvanger nooit op elkaar. Er kan anders oververhitting optreden, wat tot storingen leidt.
- Blijf bij onweer uit de buurt van de High Definition A/V-ontvanger.
- Als u het netsnoer of de aansluiting op het apparaat gebruikt om het apparaat uit te schakelen, dient u ervoor te zorgen dat deze goed toegankelijk zijn.



Dit product voldoet aan de vereisten met betrekking tot radiostoring van de Europese Unie. Dit product voldoet aan de vereisten van de volgende richtlijnen en bepalingen: 2004/108/EG, 2006/95/EG.

Recyclingverklaring



Uw product is vervaardigd van kwalitatief hoogwaardige materialen en onderdelen die gerecycled en opnieuw gebruikt kunnen worden.

Als u op uw product een pictogram van een afvalbak met een kruis erdoor ziet, betekent dit dat het product valt onder de EU-richtlijn 2002/96/EG:



Plaats uw product niet bij ander huishoudelijk afval. Win informatie in over de lokale wetgeving omtrent de gescheiden inzameling van elektrische en elektronische producten. Als u oude producten correct verwijdert, voorkomt u negatieve gevolgen voor het disposal of your old product helps prevent potentially negative consequences for the environment and human health.



Uw product bevat batterijen die onder de EU-richtlijn 2006/66/EG vallen. De batterijen mogen niet bij het gewone huishoudelijke afval worden gegooid.

Win inlichtingen in over de lokale wetgeving omtrent de gescheiden inzameling van batterijen. Door u op de juiste wijze van de batterijen te ontdoen, voorkomt u negatieve gevolgen voor het milieu en de volksgezondheid.

Netzekering (alleen Verenigd Koninkrijk)

Deze High Definition A/V-ontvanger is uitgerust met een goedgekeurde gegoten stekker. Indien de netzekering moet worden vervangen, moet de nieuwe zekering dezelfde waarde hebben als staat aangegeven op de stekker (bijvoorbeeld 10A).

- 1 Verwijder het deksel van de zekering en de zekering zelf.
- 2 De nieuwe zekering moet voldoen aan BS 1362 en zijn voorzien van het ASTA-logo. Neem contact op met uw dealer als u het type zekering niet kunt controleren.
- 3 Plaats het deksel terug.
Als de stekker van het netsnoer is verwijderd, voldoet het product niet langer aan de EMC-richtlijn.

Handelsmerkverklaring



Geproduceerd onder licentie van de volgende octrooinummers uit Verenigde Staten: 5,451,942; 5,956,674; 5,974,380; 5,978,762; 6,226,616; 6,487,535; 7,392,195; 7,272,567; 7,333,929; 7,212,872 en andere uitgegeven octrooi of octrooi in behandeling in de Verenigde Staten en de rest van de wereld. DTS is een gedeponeerde handelsmerk en de DTS-logo's, het DTS-symbool, DTS-HD en HTS-HD Master Audio zijn handelsmerken van DTS, Inc. © 1996-2008 DTS, Inc. Alle rechten voorbehouden.



Geproduceerd onder licentie van Dolby Laboratories. Dolby en het dubbel-D-symbool zijn handelsmerken van Dolby Laboratories.

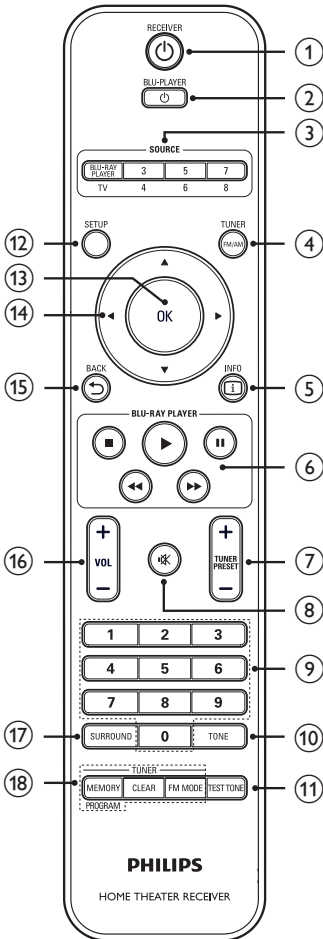


HDMI, het HDMI-logo en High-Definition Multimedia Interface zijn handelsmerken of gedeponeerde handelsmerken van HDMI Licensing LLC.

2 Uw apparaat

Productoverzicht

Afstandsbediening



① RECEIVER

- Hiermee schakelt u de High Definition AV-ontvanger in of schakelt u over naar de stand-bymodus.

② BLU-PLAYER

- Hiermee schakelt u de Philips Blu-ray-speler in of schakelt u over naar de stand-bymodus.

③ SOURCE

- Druk op deze toets voor directe toegang tot verschillende bronselecties.

④ TUNER FM/AM

- Hiermee selecteert u FM of AM.

⑤ INFO

- Toont de broninformatie.

⑥ Bedienung Philips Blu-ray-speler

▶ : hiermee start u het afspelen.

■ : hiermee stopt u het afspelen.

|| : hiermee onderbreekt u het afspelen tijdelijk.

◀◀ / ▶▶ : hiermee spoelt u snel achteruit/vooruit.

⑦ TUNER PRESET +/-

- Druk op + of - om omhoog of omlaag te bladeren door uw opgeslagen voorkeuzezenders.

⑧ (dempen)

- Hiermee schakelt u het geluid tijdelijk uit.
- Druk opnieuw om het geluid te herstellen, of druk op VOL +.

⑨ Cijfertoetsen

- Druk om de cijfer(s) voor de voorkeuzezender in te voeren.

⑩ TONE

- Met deze toets kiest u een andere toonbediening: toonbediening activeren of deactiveren, lage tonen of hoge tonen.
- Hiermee schakelt u de toonbedieningscircuits in en uit of selecteert u hoge of lage tonen.

⑪ TEST TONE

- Druk op deze knop voor de testtoon van elke luidspreker, alleen in de optie Speaker Levels (Luidsprekervolumes) onder Speaker Setup (Luidsprekerinstellingen).

⑫ SETUP / MENU

- Hiermee opent of sluit u de opties van het hoofdmenu.

⑬ OK

- Hiermee bevestigt u een invoer of selectie.

⑭ Cursortoetsen (▲ ▼ ◀ ▶)

- Hiermee selecteert u een item in een menu.
- Druk in de radiomodus op ▲ ▼ om de radiofrequentie omhoog/omlaag af te stemmen, of druk op ◀ ▶ om een voorkeuzenummer te selecteren.

⑮ BACK

- Hiermee keert u terug naar het vorige schermmenu.

⑯ VOL + / -

- Hiermee stelt u het volume in.

⑰ SURROUND.

- Met deze knop selecteert u de gewenste luister- of Surround-modus.

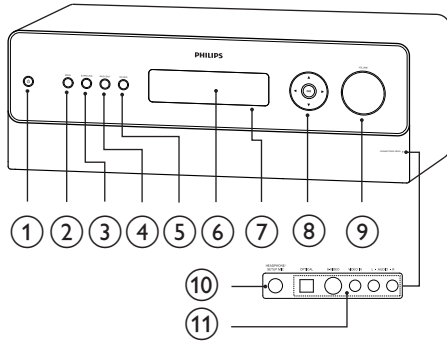
⑱ Tunerbediening

- **MEMORY/PROGRAM:** hiermee slaat u de huidige zender op in het voorkeuzegeheugen. Houd deze knop ingedrukt om de automatische zoekfunctie te starten.
- **CLEAR:** hiermee wist u de voorkeuzezender.
- **FM MODE :** hiermee schakelt u tussen FM-stereo en FM-mono.

SOURCE-invoertabel

Bron	Audio-invoer	Video-invoer	Video-uitvoer
Bron 1 (BLU-PLAYER)	Blu-ray IN/ Audio 1 IN	Blu-ray 1 IN	HDMI Monitor OUT
Bron 2 (TV)	Coaxial TV/ Audio 2 IN	Component Video 2 IN	Component Video OUT
Bron 3	HDMI 2 IN /Audio 3 IN	HDMI 2 IN	HDMI Monitor OUT
Bron 4	Optical 1 IN /Audio 4 IN	S-Video 4 IN	S-Video Monitor OUT
Bron 5	Optical 2 IN / Audio 5 IN	S-Video 3 IN	Video Monitor OUT
Bron 6	Coaxial AUX / Audio 6 IN	Video 4 (composite)	Video Monitor OUT
Bron 7 (multi)	7.1 Input	Component Video 3 IN	Component Video OUT
Bron 8 (voorkant)	Optical Front Input/ Audio Front Input	S-Video Front IN	S-Video Monitor OUT

Voorkant



①

- Hiermee schakelt u de High Definition A/V-ontvanger in of schakelt u over naar de stand-bymodus.

② SETUP / MENU

- Hiermee opent of sluit u de opties van het hoofdmenu.

③ SURROUND

- Met deze knop kiest u uit verschillende luistermodusopties. Afhankelijk van het formaat van de momenteel geselecteerde invoer (digitaal of analoog, stereo of meerkanaals).

④ BACK/EXIT

- Hiermee gaat u terug naar het vorige scherm of verlaat u het instellingenmenu.

⑤ SOURCE

- Hiermee bladert u door de invoerselecties. Zie "SOURCE-invoertabel" voor meer informatie.

⑥ Display

- Hierop ziet u visuele informatie over alle belangrijke modi en instellingen van de High Definition A/V-ontvanger.

⑦ Sensor van afstandsbediening

- Richt de afstandsbediening op de sensor.

⑧ Cursorknoppen (▲ ▼ ◀ ▶)

- Hiermee selecteert u een item in een menu.
- Druk in de radiomodus op ▲ ▼ om de radiofrequentie omhoog/omlaag af te stemmen, of druk op ◀ ▶ om een voorkeuzenummer te selecteren.

OK

- Hiermee bevestigt u een invoer of selectie.

⑨ VOLUME

- Hiermee past u het volume van de hoofduidsprekers aan.

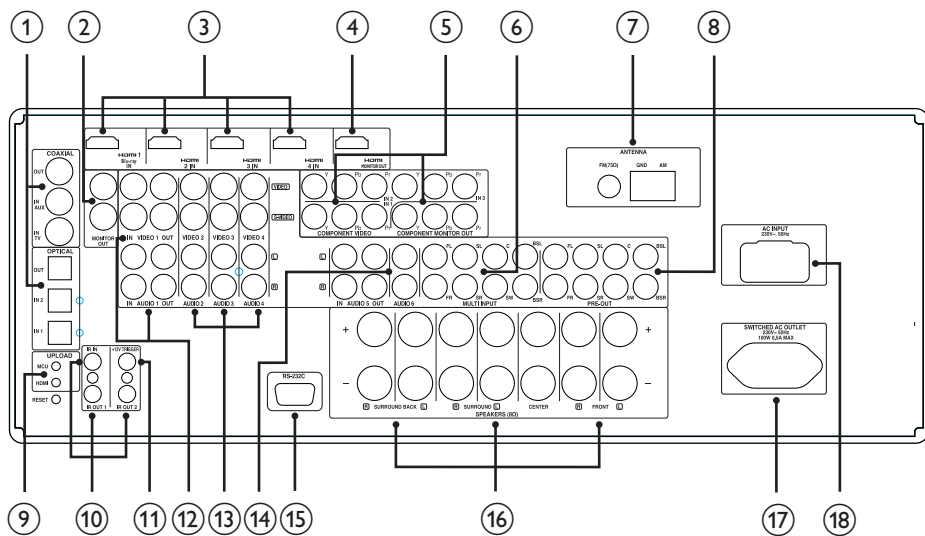
⑩ Aansluiting HEADPHONES / SETUP MIC

- Gebruik deze aansluiting om een standaardhoofdtelefoon en/of een meegeleverde microfoon voor automatische kalibratie van de luidsprekers aan te sluiten. Zie 'Instelling' > 'Luidsprekerinstelling (Smart EQ)'.

⑪ AV-aansluiting (AUDIO L/R, VIDEO IN, S-VIDEO, OPTICAL)

- Gebruik deze handige aansluitingen voor bronnen die af en toe worden gebruikt, zoals een camcorder, videogameconsole, bronnen van analoge audio, digitale optische audio en Composite Video of S-Video.

Achterzijde



① COAXIAL IN-TV / IN-AUX OPTICAL IN-1 / IN-2

- Sluit deze aan op de corresponderende optische of coaxiale digitale S/PDIF-uitgang van bronnen als CD- of DVD-spelers, HDTV of satellietontvangers en andere apparaten.

Opmerking

- Sluit een Philips-TV aan op de COAXIAL IN-TV.

COAXIAL OUT OPTICAL OUT

- Sluit dit aan op de corresponderende digitale S/PDIF-ingang (coaxiaal/optisch) van een compatibel apparaat zoals een CD-recorder, ontvanger, geluidskaart van een computer of andere digitale verwerker.

② MONITOR OUT (S-VIDEO, VIDEO)

- Sluit de video-ingang van de monitor/televisie aan met hoogwaardige dual-composite- en/of S-Video-kabels die zijn ontworpen voor video signalen. S-Video produceert scherper beeld dan Composite Video en dient te worden gebruikt als de TV/monitor de corresponderende invoer levert.

③ HDMI 1 (Blu-ray) -2-3-4 IN

- Sluit HDMI-ingangen aan op de HDMI OUT-aansluitingen van bronapparaten zoals een DVD-speler/HDTV-satelliet / kabeldecoder/Blu-ray Disc-speler/ gameconsole.

Opmerking

- Sluit een Philips Blu-ray Disc-speler aan op HDMI 1 IN.

④ HDMI MONITOR OUT

- Sluit de HDMI OUT aan op een HDTV of projector met HDMI-ingang. HDMI geeft de beste videokwaliteit.

⑤ COMPONENT VIDEO IN 1-2-3, COMPONENT MONITOR OUT

- Sluit de Component Video-ingangen aan op de Component Video-uitgangen van compatibele bronapparaten, bijvoorbeeld een DVD-speler of een HDTV-tuner (terrestrial of satelliet).
- Sluit de Component Video-uitgang aan op de Component Video-ingang van een compatibele videomonitor/TV. Zorg ervoor dat de Y/Pb/Pr-aansluitingen consistent worden aangesloten op de corresponderende bronnen/ingangen. Het pad van de Component Video-ingangen is volledig instelbaar via het menu Settings (Instellingen).
- De Component Video-ingangen en -uitgangen van de High Definition A/V-ontvanger zijn volledig breedband en compatibel met geschikte HDTV-formaten.

⑥ MULTI INPUT

- Sluit dit aan op de corresponderende analoge audio-uitgangen van meerkanaals bronapparaten zoals een DVD-audio- of meerkanaals SACD-speler of externe meerkanaals decoder (discs met kopieerbeveiliging staan alleen de overdracht van analoge signalen toe). Deze bronnen leveren meestal een 5.1-kanaals uitgang. In dat geval worden de Surround Back-aansluitingen niet aangesloten.

- Er is geen beheer van lage tonen of andere verwerking (behalve de hoofdvolumeregeling) beschikbaar voor deze 7.1-kanaals ingang. De meerkanaals audio-uitgangen van een DVD-speler kunnen op deze aansluitingen worden aangesloten, maar het gebruik van de eigen Dolby Digital- en DTS-decoders en digitaal-analoog-converters van de High Definition A/V-ontvanger leidt meestal tot betere resultaten.

⑦ ANTENNA FM, AM

- Sluit de meegeleverde lead-type FM-antenne aan op de FM-antenne-ingang. Verleng de kabel. Experimenteer met de plaatsing en oriëntatie van de antenne totdat u het duidelijkste geluid en het minste achtergrondgeluid krijgt. Zet de antenne vast op de gewenste positie met punaises of andere geschikte middelen.
- De AM-lusantenne die wordt meegeleverd met de High Definition A/V-ontvanger (of een geschikte vervanging) is nodig voor het ontvangen van AM-signalen. Open de hendel van de kabelklem, steek de kabel erin en zorg ervoor dat de gekleurde uiteinden van de kabel (zwart en wit) aansluiten op die in de aansluiting, en sluit de hendel om de kabel vast te klemmen. Het testen van verschillende posities kan leiden tot betere ontvangst. Een verticale oriëntatie geeft meestal de beste resultaten. Als u de antenne dicht bij grote metalen voorwerpen zet (zoals apparaten en radiatoren) kan dat leiden tot slechtere ontvangst. Dat geldt ook als u probeert de kabel naar de lus te verlengen.

⑧ PRE-OUT

- Sluit de SW-uitgang aan op een gevoede subwoofer.
- Door de PRE-OUT kan de High Definition A/V-ontvanger worden gebruikt als voorversterker voor externe vermogensversterkers voor sommige of alle kanalen. Sluit FRONT L, FRONT R, CENTER, SURR R, SURR L, SURR-BL, SURR-BR en SUBW aan op de respectieve kanaalingangen van een vermogensversterker of een versterker die de betreffende luidsprekers aanstuurt. In tegenstelling tot de kanalen voor volledig bereik is het subwoofer-kanaal van de High Definition A/V-ontvanger niet voorzien van een ingebouwde vermogensversterker.

⑨ UPLOAD (MCU, HDMI), RESET

- De schakelaars MCU, HDMI en RESET zijn bedoeld voor onderhoud van het product. In het onwaarschijnlijke geval dat de High Definition A/V-ontvanger hangt, kunt u op RESET drukken om uw instellingen te herstellen.

⑩ IR IN

- De mini-aansluitingen ontvangen en verzenden afstandsbedieningscodes in elektrisch formaat met behulp van in de industrie erkende protocollen, voor gebruik met een IR-herhaler, systemen voor meerdere kamers en verwante technologie.
- De ingang wordt aangesloten op de uitgang van een IR-herhaler (infrarood) (Xantech of vergelijkbaar) of de IR-uitgang van een ander apparaat, zodat de High Definition A/V-ontvanger kan worden bediend vanuit een externe locatie.

IR OUT 1-2

- IR OUT 1 en IR OUT 2 hebben twee functies. Ze kunnen worden gebruikt als herhaler van infraroodcommando's of zelfstandig als infrarooduitgang. Sluit de IR IN van de High Definition A/V-ontvanger aan op de IR OUT van een ander apparaat. Sluit ook de IR OUT 1 (of IR OUT 2) van de High Definition A/V-ontvanger aan op een ander apparaat met IR IN-functie. Op deze manier fungeert de High Definition A/V-ontvanger als infraroodherhaler, waardoor het apparaat dat is aangesloten op de IR IN van de High Definition A/V-ontvanger het apparaat dat is aangesloten op IR OUT 1 (of IR OUT 2) van de High Definition A/V-ontvanger kan bedienen.
- Voor zelfstandig gebruik van IR OUT, sluit u IR OUT 1 (of IR OUT 2) aan op de IR IN van een ander apparaat. Richt de afstandsbediening van het andere apparaat op de infraroodsensor van de High Definition A/V-ontvanger om het aangesloten apparaat te bedienen.

⑪ +12V TRIGGER OUT

- De +12V TRIGGER OUT is bedoeld voor het bedienen van een extern apparaat met een trigger-ingang van +12 V. Deze uitgang is 12 V wanneer de High Definition A/V-ontvanger is ingeschakeld, en 0 V wanneer het apparaat is uitgeschakeld of in de stand-bystand staat. Deze uitgang kan met een belasting van maximaal 150 mA werken op 12 V. (zie 'Instellingen aanpassen' > 'Instellingenmenu' > **[Trigger setup]** (Trigger-instelling)).

⑫ VIDEO-AUDIO IN 1, VIDEO-AUDIO OUT 1

- Sluit VIDEO-AUDIO IN 1 aan op de analoge audio/video-uitgang van een opname-apparaat zoals een videorecorder, DVD-recorder of een externe audio-/videoverwerker.
- Sluit VIDEO-AUDIO OUT 1 aan op de corresponderende analoge audio/video-ingang van het opnameapparaat.
- Het signaal van de VIDEO-AUDIO OUT 1-aansluiting hangt af van de momenteel actieve bron. Er is geen uitvoer als VIDEO 1/AUDIO 1 de geselecteerde broninvoer is. Dit voorkomt feedback via het opnameapparaat en mogelijke schade aan uw luidsprekers.

⑬ VIDEO-AUDIO 2-3-4

- Dit zijn de andere belangrijke ingangen van de High Definition A/V-ontvanger. Sluit deze S-Video-, Composite Video- en analoge stereo-ingangen aan op de corresponderende uitgangen van bronapparaten.

⑭ AUDIO 5-6 IN, AUDIO 5 OUT

- Ingang voor extra lijnniveau-apparaten zoals een CD-speler, MP3-speler of cassetterecorder. Sluit AUDIO 5 OUT aan op de analoge audio-ingang van een opnameapparaat zoals een basisstation of DVD-recorder of op een externe audio-/videoverwerker.
- Sluit de AUDIO 5 IN-aansluiting aan op de corresponderende uitgang van het apparaat. Het is raadzaam AUDIO 6 IN aan te sluiten op een speciale analoge uitgang van lijnniveau-audiobronnen zoals een CD-speler of stereotuner.



⑮ RS-232C

- De RS-232C is bedoeld voor productonderhoud.

⑯ SPEAKER CONNECTORS

- Sluit de FRONT L, FRONT R, CENTER, SURROUND R, SURROUND L, SURROUND BACK L en SURROUND BACK R-kanalen aan op de corresponderende luidsprekers. Zorg ervoor dat de aansluitingen "+" (rood) en "-" (zwart) zijn aangesloten op de corresponderende aansluitingen "+" en "-" van de luidspreker. Zorg ervoor dat er aan beide kanten geen losse stukjes kabel of draad de twee punten verbinden. De High Definition A/V-ontvanger is ontworpen om een optimale geluidskwaliteit te leveren wanneer deze is aangesloten op luidsprekers met impedanties binnen het werkbereik. Zorg ervoor dat alle luidsprekers minimaal 8 ohm per stuk hebben.

⑰ SWITCHED AC OUTLET

- Deze handige uitgang kan stroom leveren aan een ander apparaat of een accessoire. Dit kan worden in- en uitgeschakeld met de knop  op het voorpaneel of de knop **RECEIVER**  op de afstandsbediening. De totale belasting van alle apparaten die hierop zijn aangesloten, mag niet meer zijn dan 100 watt.

⑱ AC INPUT

- De High Definition A/V-ontvanger wordt geleverd met een afzonderlijke voedingskabel. Controleer voordat u de kabel aansluit op het stopcontact of deze goed is aangesloten op de AC-ingang van de High Definition A/V-ontvanger. Gebruik alleen een voorgeschreven type stopcontact van 230 V en 50 Hz. Trek altijd eerst de stekker uit het stopcontact voordat u de kabel van de AC-ingang van de High Definition A/V-ontvanger afsluit.

3 Aansluiten

Maak de volgende verbindingen om de High Definition A/V-ontvanger te gebruiken.

Deze High Definition A/V-ontvanger aansluiten:

- Luidsprekers en subwoofer (alleen inbegrepen voor HTR9900)
- Radioantenne
- Stroomvoorziening

Andere apparaten aansluiten:

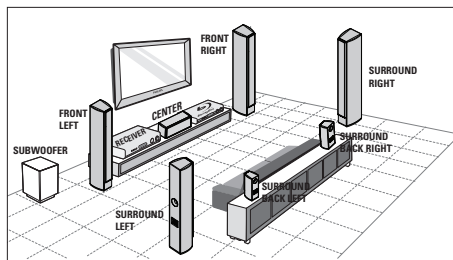
- Er kunnen verschillende soorten aansluitingen worden gebruikt om dit apparaat aan te sluiten op uw TV of andere audio-/videoapparaten (bijvoorbeeld een kabeldecoder, recorder, Blu-ray Disc-speler), afhankelijk van de beschikbaarheid en uw behoeften.

Opmerking

- Kijk op het typeplaatje aan de achter- of onderkant van het apparaat voor het identificatienummer en de voedingsspanning.
- Controleer altijd of de stekkers van alle apparaten uit het stopcontact zijn verwijderd voordat u apparaten aansluit of aansluitingen verandert.

Plaatsing van de High Definition A/V-ontvanger

- Plaats de High Definition A/V-ontvanger op een plaats waar deze niet van zijn plek kan worden geduwd, getrokken of omver gestoten. Plaats het apparaat niet in een afgesloten kast.
- Zorg ervoor dat u gemakkelijk bij het netsnoer kunt zodat u de stekker eenvoudig uit het stopcontact kunt halen.

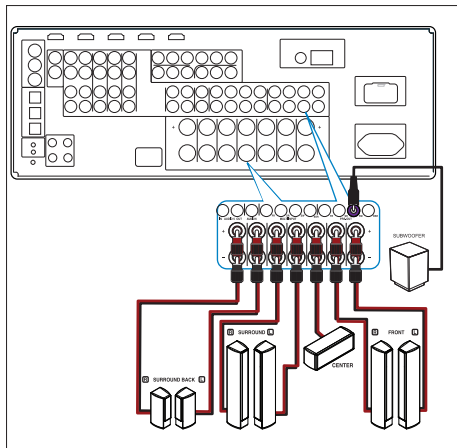


- 1 Plaats de High Definition A/V-ontvanger in de buurt van de TV.
 - Plaats geen andere apparaten op of onder de High Definition A/V-ontvanger, of houd een ruimte vrij van ongeveer 5 cm. Laat voor een goede luchtventilatie voldoende ruimte rond het apparaat vrij.
- 2 Plaats het luidsprekersysteem op normale oorhoogte en evenwijdig aan de luisteromgeving.
- 3 Plaats de subwoofer in de hoek van de kamer of minstens 1 meter van de TV vandaan.

Tip

- Om magnetische storingen en ongewenste ruis te voorkomen, dient u de High Definition A/V-ontvanger niet te dicht bij een stralingsapparaat te plaatsen.

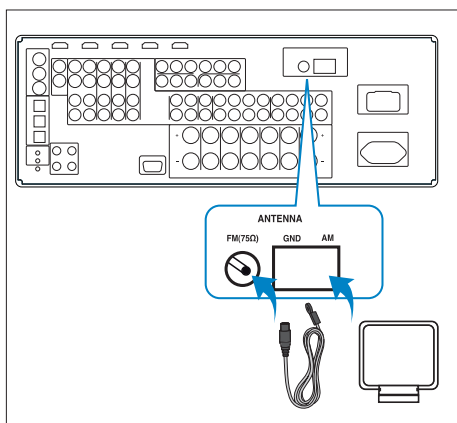
De luidsprekers en de subwoofer aansluiten



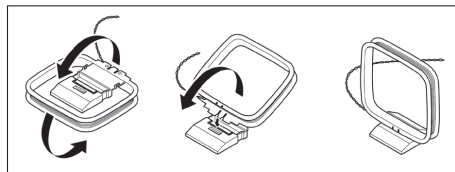
- Luidsprekers en subwoofer worden alleen geleverd bij de HTR9900

- Sluit de luidsprekers en subwoofer aan op de juiste aansluitingen van de High Definition A/V-ontvanger.

Radioantennes aansluiten



Zet de lusantenne in elkaar



- Draai het buitenste frame van de antenne.
- Sluit de onderste rand van het buitenste frame aan op de groef in de standaard.
- Verleng de AM-lusantenne en sluit deze aan op de **AM**-aansluiting van de High Definition A/V-ontvanger.
 - Plaats de AM-lusantenne op een schap of bevestig deze op een standaard of aan een muur.
- Sluit de FM-antenne aan op de **FM 75 Ω** -aansluiting van de High Definition A/V-ontvanger.
 - Trek de FM-antenne uit en maak de uiteinden vast aan de muur.

Het netsnoer aansluiten



Waarschuwing!

- Het product kan beschadigd raken! Controleer of het netspanningsvoltage overeenkomt met het voltage dat op de achter- of onderzijde van het apparaat staat vermeld.

- Sluit het netsnoer aan wanneer u alle vereiste aansluitingen hebt uitgevoerd.
 - De High Definition A/V-ontvanger kan nu worden ingesteld voor gebruik.

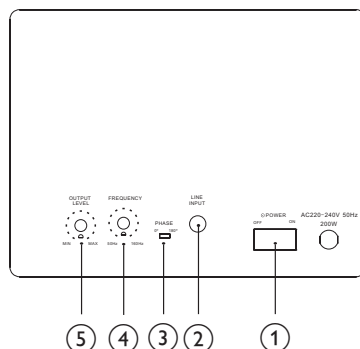
4 Instelling

Subwoofer-instelling

(Alleen HTR9900)

Stem de subwoofer-instellingen af aan de hand van uw luistervoorkeuren.

- 1 Schakel de subwoofer in met de **POWER**-schakelaar.
- 2 Speel muziek af met lage tonen.
- 3 Draai de schakelaar **OUTPUT LEVEL** rechtersom totdat u de bron begint te horen. Zet het volume op een comfortabel luisterniveau.
- 4 Zet de **PHASE**-schakelaar op '-180°'. Hierdoor kunt u vaststellen of de lage tonen luider klinken op uw luisterpositie. U hoort de meeste lage tonen wanneer de uitvoer van de subwoofer en die van de hoofduidsprekers het meest op één lijn liggen. Gebruik de positie die het luïdst is in uw luisterpositie. Als u geen verschil bemerkt bij het verstellen van deze instelling, dan zijn er geen problemen in uw kamer en is alles goed ingesteld.
- 5 Zet het volume op een redelijk niveau en loop door de kamer. Luister naar het evenwicht tussen de subwoofer en de luidsprekers. Als er te veel lage tonen zijn, draai dan de schakelaar **FREQUENCY** linksom richting 80 Hz. Als er meer lage tonen nodig zijn, draai de schakelaar **FREQUENCY** dan richting 160 Hz. Verstel dit totdat het geluid in balans is.



- ① **POWER-schakelaar**
 - Gebruik deze schakelaar om de subwoofer uit te schakelen. De subwoofer is ingeschakeld wanneer deze schakelaar op ON staat. Dit onderdeel wordt niet automatisch ingeschakeld als de stroomvoorziening wordt ingeschakeld. Zorg ervoor dat de schakelaar op de juiste positie staat
- ② **LINE INPUT-aansluiting**
 - Sluit de ingang van de subwoofer aan op de ontvanger.
- ③ **PHASE-schakelaar**
 - Hiermee wordt de polariteit van het signaal naar de subwoofer omgekeerd. Verstel deze schakelaar voor de meeste lage tonen.
- ④ **FREQUENCY-schakelaar**
 - Deze schakelaar wijzigt het cross-overpunt voor de subwoofer en de luidsprekers.
- ⑤ **OUTPUT LEVEL-schakelaar**
 - Deze schakelaar regelt de hoeveelheid lage tonen in het algemene geluid. Draai de knop rechtersom voor meer lage tonen en linksom voor minder lage tonen.



Opmerking

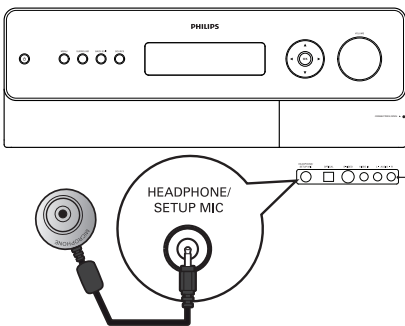
- De standaardfrequentie voor de HTR9900 is 80 Hz.

Luidsprekerinstelling (SmartEQ)

Voor de SmartEQ-functie worden een microfoon en geavanceerde digitale elektronica die in de High Definition A/V-ontvanger is ingebouwd gebruikt om de High Definition A/V-ontvanger te kalibreren voor de exacte luidsprekers en plaatsing daarvan in uw unieke home cinema.

De instelling vindt normaal gesproken één keer plaats. Als de luidsprekers worden verplaatst of vervangen, dient de kalibratie opnieuw te worden uitgevoerd.

- 1 Schakel de High Definition A/V-ontvanger in.
 - Zet de luidsprekers op de juiste plaats. Zorg, wanneer de subwoofer is aangesloten, voor de juiste volume-instelling.
- 2 Zet de TV aan voor de juiste kijkhoek voor de High Definition A/V-ontvanger.
- 3 Sluit de meegeleverde microfoon aan op de aansluiting **HEADPHONES / SETUP MIC**.



- 4 Plaats de microfoon in de juiste luisterpositie op oorhoogte.
 - Zorg ervoor dat er zich geen obstakels tussen de luidsprekers en de microfoon bevinden.

SmartEQ

Please Connect the measurement microphone to the 9900

Position the microphone in the main listening position at ear height.

7.1
5.1

- 5 Kies 7.1 of 5.1, afhankelijk van hoeveel luidsprekers er zijn.
 - ↳ De automatische kalibratie begint. De volgende parameters worden automatisch gemeten en afgesteld.
 - **[Checking Noise Level]** (Ruisniveau controleren) – Controleert het relatieve ruisniveau voor elke luidspreker en subwoofer.
 - **[Checking Number of Speakers]** (Aantal luidsprekers controleren) – De luidsprekerconfiguratie wordt gedetecteerd, inclusief het aantal Surround-luidsprekers en of er een subwoofer en middenkanaal is aangesloten.
 - **[Speaker Distance]** (Luidsprekerafstand) – Bepaalt de juiste afstand van de positie van alle luidsprekers en de subwoofer nauwkeurig ten opzichte van de positie van de microfoon.
 - **[Checking Speaker Level and Size]** (Luidsprekerniveau en -grootte controleren) – de cross-over van de High Definition A/V-ontvanger wordt ingesteld op basis van de signaalverwerkingscapaciteit van elk kanaal. De cross-over van de subwoofer wordt automatisch ingesteld. De SPL (Sound Pressure Level) van elke luidspreker wordt afgestemd aan de hand van de positie van de microfoon.

Er wordt een speciale testtoon naar elke luidspreker gestuurd en de gegevens worden opgeslagen door de High Definition A/V-ontvanger. De instelling kan enige tijd kosten, afhankelijk van het aantal luidsprekers.

Na de metingen wordt de ideale systeemrespons berekend voor uw kamer en luidsprekerconfiguratie. Als er tijdens de instelling inconsistenties of afwijkingen worden bemerkt, dan kan het proces worden onderbroken of wordt het probleem getoond op het installatievenster. Er wordt dan een melding getoond. Volg de aanwijzingen die worden getoond en begin opnieuw met de automatische kalibratie. Na de metingen wordt de ideale systeemrespons berekend voor uw kamer en luidsprekerconfiguratie.

Opmerking

- De testtoon die tijdens de meting wordt verzonden, is luid. Dit kan overlast veroorzaken voor u, andere personen in huis en zelfs de bureu.

Door het menu navigeren

Doe het volgende met de afstandsbediening of de knoppen op het voorpaneel om door de menuopties te navigeren:

- 1 Druk op ► om een menu-item te selecteren. Gebruik de ▲▼-toetsen om omhoog en omlaag door menuopties te gaan. Druk herhaaldelijk op ► om verder te gaan of naar een submenu van het gewenste menu-item te gaan.
- 2 Wanneer u in een menu-item bent en de parameterwaarde wilt instellen of wijzigen, drukt u opnieuw op ► totdat "↖" helemaal rechts van het menu-item wordt getoond. Gebruik de ▲▼-toetsen om omhoog en omlaag door menuopties te gaan.
- 3 Druk op **OK** om instellingen of wijzigingen in het menu of submenu op te slaan.
- 4 Druk op **BACK/EXIT** om een bepaald menu te verlaten en terug te gaan naar een vorig menu.

Luistermodi instellen

Druk op de knop **SETUP / MENU** van de afstandsbediening of het voorpaneel om het hoofdmenu van de High Definition A/V-ontvanger op uw monitor of TV weer te geven. Als het schermmenu niet verschijnt, controleer dan de **MONITOR OUT** of **HDMI OUT**-aansluitingen.

Het hoofdmenu bevat de volgende menuopties:

- **[Listening mode]** (Luistermodus)
- **[Audio synchs]** (Audiosynchronisatie)
- **[Tone controls]** (Toonbediening)
- **[Settings menu]** (Instellingenmenu)

Listening mode	Source setup
Audio synchs	Speaker setup
Tone controls	Trigger setup
Settings menu	Listening Mode setup
	Video setup
	Language setup

- 1 Gebruik in het hoofdmenu de knoppen ▲▼ om door het menu te navigeren, selecteer **[Settings menu]** (Instellingenmenu) en druk op ►.

Settings menu	
Source setup	Listening Mode
Speaker setup	Dolby Setup
Trigger setup	DTS Setup
Listening Mode setup	
Video setup	
Language setup	

- 2 Gebruik in **[Settings menu]** (Instellingenmenu) de knoppen ▲▼ om door het menu te navigeren, selecteer **[Listening Mode setup]** (Luistermodus instellen) en druk op ►.

Luistermodus instellen

De High Definition A/V-ontvanger beschikt over de luistermodi en kan op veel punten worden geconfigureerd. Hierdoor kunnen uiteenlopende geluidseffecten worden geproduceerd, afhankelijk van het afgespeelde bronmateriaal. Gebruik een combinatie van de knoppen ► en ▲▼ om de volgende instellingen te configureren.

Het menu Listening Mode setup (Luistermodus instellen) bevat de volgende opties:

- **[Listening mode]** (Luistermodus)
- **[Dolby Setup]** (Dolby-instelling)
- **[DTS Setup]** (DTS-instelling)

[Listening mode] (Luistermodus)

Het geluidsformaat dat wordt gedetecteerd aan de hand van de geselecteerde bron kan automatisch worden geconfigureerd en verwerkt met de volgende opties:

- **[Dolby Digital]**
- **[DTS]**
- **[Other]** (Overig)

Listening Mode	
Dolby Digital	
2 Channel	: PLIIx Music
Surround	: PLIIx Movie
DTS	: Neo:6 Music
Other	
Digital	: None
Analog Audio	: None

- **[Dolby Digital]**

Dolby Digital is het meerkanaals digitale formaat dat is ontwikkeld door Dolby. Discs met het dubbel-D-symbool zijn opgenomen met tot 5.1-kanaals digitale signalen. Dat leidt tot een veel betere geluidskwaliteit met dynamische en ruimtelijke geluidsbelevingen die veel beter zijn dan die van de vorige Dolby Surround. Een Dolby Digital-geluidsingang kan aan de hand van het formaat worden geconfigureerd.

1. **[2 Channel]** (Tweekanaals) – als het signaal wordt gedetecteerd als tweekanaals Dolby Digital-signaal, kunt u standaard een van de volgende instellingen kiezen – **[PLIIx Movie]** (PLIIx - film), **[PLIIx Music]** (PLIIx - muziek) of **[None]** (Geen).
2. **[Surround]** – If the detected audio is a Surround Dolby Digital signal, you can default it to one of the following settings – **[Dolby Digital EX]**, **[PLIIx Movie]**, **[PLIIx Music]**, **[Stereo Downmix]** or **[None]**.



Opmerking

- Als **[None]** (Geen) wordt geselecteerd, volgt het DTS-signaal de instelling **[Digital]** (Digitaal) onder de optie **[Other]** (Overig) onder dit menudeeldeel. Zie de uitleg van **[Other]** (Overig) op de volgende pagina.

- **[DTS]**

Digital Theatre System Digital Surround (kortweg DTS) is een meerkanaals digitaal signaal dat snellere datasnelheden kan verwerken dan Dolby Digital. Dolby Digital en DTS zijn beide 5.1-kanalen, maar discs met het DTS-symbool leveren waarschijnlijk een betere geluidskwaliteit vanwege de lagere geluidscompressie. Er is ook een bredere dynamiek, wat tot een geweldige geluidskwaliteit leidt.

Een DTS-sigitaal kan standaard worden ingesteld met de volgende opties: **[DTS+NEO:6 Music]** (DTS+NEO:6 - muziek), **[Neo:6 Cinema]** (Neo:6 - bioscoop), **[Neo:6 Music]** (Neo:6 - muziek), **[Stereo Downmix]** (Stereo-downmix) of **[None]** (Geen).

- **[Other]** (Overig)

Als **[None]** (Geen) wordt geselecteerd voor een Dolby Digital tweekanaals, Dolby Digital Surround- of DTS-sigitaal of als de audio-ingang een analogo signaal is, dan wordt door dit gedeelte **[Other]** (Overig) het standaardgeluidsformaat behandeld zoals ingesteld onder **[Digital]** (Digitaal) of **[Analog Audio]** (Analoge audio).

1. **[Digital]** (Digitaal) – De gedetecteerde invoer kan worden geconfigureerd met de volgende opties – **[7 ch Stereo]** (7-kanaals stereo), **[Neo:6 Music]** (Neo:6 - muziek), **[Neo:6 Cinema]** (Neo:6 - bioscoop), **[PLIIx Music]** (PLIIx - muziek), **[PLIIx Movie]** (PLIIx - film) of **[None]** (Geen).

[Analog Audio] (Analoge audio) – Als de audio-invoer een analogo signaal is, kunnen de volgende Surround-modi worden gebruikt als standaard – **[7 ch Stereo]** (7-kanaals stereo), **[Neo:6 Music]** (Neo:6 - muziek), **[Neo:6 Cinema]** (Neo:6 - bioscoop), **[PLIIx Music]** (PLIIx - muziek), **[PLIIx Movie]** (PLIIx - film) of **[None]** (Geen).

[Dolby Setup] (Dolby-instelling)

In dit menu kunnen de Dynamic Range Control van Dobby Digital en de instellingen voor Dolby Digital Pro Logic IIx Music worden ingesteld.

Dolby Setup	
Dolby Digital	
Dyn Range Ctrl	: 100%
Dolby Pro Logic IIx Music	
Dimensions	: 0
Center Width	: 3
Panorama	: Off

- **[Dyn Range Ctrl]** – (Dynamic Range Control); u kunt het effectieve dynamische bereik (subjectief bereik van zacht tot hard) instellen voor het afspelen van Dolby Digital-geluid. Selecteer voor een echt bioscopeffect altijd 100%, de standaardwaarde. De instellingen 75%, 50% en 25% geven steeds minder dynamisch bereik, waardoor zachte geluiden relatief luider worden en harde geluiden juist zachter worden. De instelling 25% geeft het minste dynamische bereik. Dit is goed voor nachtelijke sessies of andere momenten waarop u de dialoog verstaanbaar wilt houden maar het algemene volume wilt beperken.
- **[Dolby Pro Logic IIx Music]** (Dolby Pro Logic IIx - muziek) – Zie 'Instellingen aanpassen' > 'Luistermodus instellen' > 'Luistermodus' > 'PLIIx - muziek' voor meer informatie.



Opmerking

- Al deze luistermodi voor [Dolby Digital], [DTS] en [Other] (Overig) kunnen direct worden gewijzigd met de SURROUND-knop op het voorpaneel of via de optie [Listening Mode] (Luistermodus) in het hoofdmenu.
- Het gekozen geluidsformaat wordt overgenomen in de juiste instellingen voor de luistermodus.

[DTS Setup] (DTS-instelling)

In dit menu kan de centrale versterking van DTS Neo:6 - muziek worden aangepast.

DTS Setup	
DTS	: Neo:6 Music
Center Gain	: 0.2

- **[Center gain (0 to 0.5)]** (Centrale versterking (0 tot 0,5)) – Stel dit in voor een betere centrale weergave in verhouding tot de Surround-kanalen.

Extra informatie

Dolby Digital Surround-modi

Hieronder volgen nadere beschrijvingen van de Dolby Digital Surround-modi.

- **[Dolby Digital Plus]** – Dolby Digital Plus is de nieuwste geluidstechnologie voor High Definition-toepassingen en -media. De technologie combineert de efficiëntie om te voldoen aan toekomstige vereisten met de kracht en flexibiliteit voor het realiseren van het volledige geluidspotentieel dat in het nieuwe High Definition-tijdperk wordt verwacht. De meerkanaals geluidsstandaard Dolby Digital Plus voor DVD en HD-uitzendingen is gebouwd op Dolby Digital en is ontworpen voor de volgende generatie van A/V-ontvangers, maar biedt tegelijkertijd compatibiliteit met alle huidige A/V-ontvangers. Dolby Digital Plus biedt meerkanaals audioprogramma's tot 7.1-kanaals en ondersteunt meerdere programma's in één gecodeerde bitstream met een maximale potentiële bitsnelheid van 6 Mbps en de maximale bitsnelheidsprestatie van 3 Mbps op HD DVD en 1,7 Mbps op Blu-ray Disc. Het levert Dolby Digital-bitstreams die kunnen worden afgespeeld op bestaande Dolby Digital-systemen. Dolby Digital Plus kan het geluid zoals het is bedoeld door regisseurs en producers accuraat reproduceren. Tot de mogelijkheden behoren ook meerkanaals geluid met discrete kanaaluitvoer en streaming in geavanceerde systemen. Een digitale verbinding met één kabel is dankzij de ondersteuning van High-Definition Media Interface (HDMI) genoeg voor High Definition-audio en -video.
- **[Dolby TrueHD]** – Dolby TrueHD is een lossless coderingstechnologie dat is ontworpen voor High Definition optische schijven in het komende tijdperk. Dolby TrueHD biedt een uitstekend geluid dat bit-voor-bit identiek is aan dat van de studio master. Dit maakt een onvervalste High Definition-ervaring mogelijk in de volgende generatie. Indien gekoppeld aan High Definition-video, kan Dolby TrueHD een ongeëvenaarde home cinema-ervaring bieden met geweldig geluid en High Definition-beeld. De standaard ondersteunt bitsnelheden tot 18 Mbps en neemt tot 8 kanalen met volledig bereik afzonderlijk op met geluid van 24 bits/96 kHz. Het biedt ook uitgebreide metadata waaronder dialoognormalisatie en dynamische bereikregeling. Een digitale verbinding met één kabel is dankzij de ondersteuning van High-Definition Media Interface (HDMI) genoeg voor High Definition-audio en -video. HD DVD en Blu-ray Disc beperken momenteel het aantal audiokanalen tot maximaal acht. Dolby Digital Plus en Dolby TrueHD bieden echter ondersteuning voor meer dan acht audiokanalen. De High Definition A/V-ontvanger ondersteunt 7.1-kanaals geluid.
- **[Dolby Digital EX]** – met behulp van een matrix-decoder kan deze methode een back-channel (soms ook het Surround-midden genoemd) maken met de signalen

van de linker en rechter Surround-kanalen die zijn opgenomen in Dolby Digital 5.1. Het afspelen gebeurt in Surround 6.1. Deze methode moet worden geselecteerd voor bronnen met het (dubbel-D-symbool)-EX, opgenomen in Dolby Digital Surround EX. Met dit extra kanaal profiteert u van betere dynamiek en een betere sensatie van beweging binnen het geluidsveld. Als de mediabronnen die worden opgenomen in Dolby Digital EX worden gedecodeerd met een Digital EX-decoder, wordt het formaat automatisch gedetecteerd en wordt de Dolby Digital EX-modus geselecteerd. Sommige mediabronnen die zijn opgenomen in Dolby Digital EX kunnen echter worden gedetecteerd als gewone Dolby Digital-mediabronnen. In dat geval moet Dolby Digital EX handmatig worden geselecteerd.

DTS Digital Surround-modi

Hieronder volgen nadere beschrijvingen van de DTS Surround-modi.

- **[DTS-HD Master Audio]** – DTS-HD Master Audio is een technologie die master-audiobronnen die zijn opgenomen in een professionele studio reproduceert zonder gegevensverlies, waardoor de geluidskwaliteit behouden blijft. DTS-HD Master Audio gebruikt variabele dataoverdrachtssnelheden, met een maximum van 24,5 Mbps in het Blu-ray Disc-formaat en 18 Mbps in het HD-DVD-formaat. Dit is veel meer dan standaard-DVD. Deze hoge overdrachtssnelheden maken een overdracht zonder kwaliteitsverlies mogelijk van 96-kHz/24-bits 7.1-kanalen audiobronnen zonder dat de kwaliteit van het oorspronkelijke geluid terugloopt. DTS-HD Master Audio is een onvervangbare technologie die geluid getrouw kan weergeven zoals het is bedoeld door de maker van de muziek of de films.
- **[DTS-ES™ (Expanded Surround)]** – Dit is een nieuw meerkanaals digitaal formaat dat het ruimtelijke effect van 360° Surround-geluid aanzienlijk verbetert, dankzij de verspreiding van de Surround-signalen door een grotere ruimte. Ook heeft dit formaat een hoge compatibiliteit met het conventionele DTS-formaat. Naast het 5.1-kanalen geluid biedt het verbeterde DTS-ES Surround ook Surround-geluid achter (soms ook "Surround midden" genoemd) bij de weergave, zodat in totaal 6.1-kanalen geluid wordt geboden. Het verbeterde DTS-ES Surround kent twee formaten, met twee verschillende methoden voor het opnemen van het Surround-signaal:
- **[DTS-ES™ Discrete 6.1]** – Omdat de signalen van de 6.1 Surround-kanalen (inclusief het achterkanaal) volledig onafhankelijk van elkaar zijn, kan het effect worden gecreëerd dat het geluidsbeeld vrij heen en weer beweegt door de achtergrondgeluiden, 360 graden om de luisteraar heen. Hoewel maximale kwaliteit wordt bereikt als de geluidssporen met dit systeem worden opgenomen en met de DTS-ES-decoder worden afgespeeld, wordt het Surround-kanaal achter automatisch naar het linker en rechter Surround-kanaal van het Surround-systeem gedownmixt, zodat geen van de signaalcomponenten verloren gaat.
- **[DTS-ES™ Matrix 6.1]** – In dit formaat ontvangen de extra signalen van het achterkanaal een matrixcodering en worden ze in het Surround-kanaal links en rechts opgenomen. Tijdens de weergave worden ze gedecodeerd naar de Surround-kanalen rechts, links en achter. Omdat dit bitstreamformaat 100% compatibel is met conventionele DTS-signalen, kan het effect van het DTS-ES Matrix 6.1-formaat ook worden bereikt bij bronnen met DTS-ES 5.1-signalen.

Natuurlijk is het ook mogelijk om met een 5.1-kanaals DTS-decoder signalen weer te geven die zijn opgenomen in DTS-ES 6.1. Wanneer een DTS-ES-decoder een discreet signaal verwerkt dat is opgenomen in DTS-ES 6.1 of in Matrix 6.1, worden deze formaten automatisch gedetecteerd en wordt de optimale Surround-modus geselecteerd. Sommige bronnen in DTS-ES Matrix 6.1 kunnen echter worden gedetecteerd als DTS. In dit geval moet de modus DTS-ES Matrix handmatig worden geselecteerd om deze weer te geven.

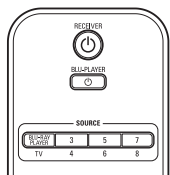
- **[DTS+Neo:6™ Surround]** – deze modus past de conventionele 2-kanaals signalen, zoals digitale PCM-signalen of analoge stereosignalen, op de hoogwaardige digitale matrixdecoder toe die voor DTS-ES Matrix 6.1 wordt gebruikt, om een 6.1-kanaals Surround-geluid voor afspelen te bereiken. DTS Neo:6 Surround bevat twee modi voor selectie van de optimale decoding van de signaalbronnen:
 1. **[Neo:6 Cinema]** (Neo:6 - bioscoop) – Deze methode is ideaal voor de weergave van films. De decoding vindt plaats door de scheiding te benadrukken, zodat met 2-kanaals bronnen dezelfde sfeer wordt bereikt als met 6.1-kanaals bronnen.
 2. **[Neo:6 Music]** (Neo:6 - muziek) – Voornamelijk aanbevolen voor de weergave van muziek. Het rechter- en linkervoorkanaal worden niet door de decoder geleid en worden rechtstreeks weergegeven, zodat er geen verlies aan geluidskwaliteit optreedt. De effecten van de Surround-kanalen rechts, links, midden en achter voegen een natuurlijke uitbreiding van het geluidsveld toe.

5 Genieten

Een weergavebron selecteren

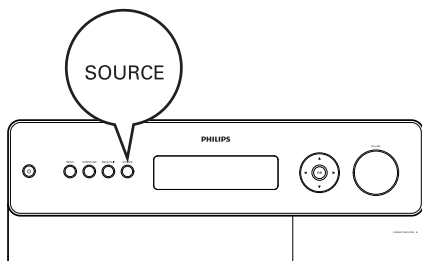
Leid het audiosignaal van andere apparatuur naar deze High Definition A/V-ontvanger als u wilt genieten van audio met meerkanaals Surround-geluid. U kunt deze apparaten aansluiten op een analoge of digitale ingang, afhankelijk van de mogelijkheden van het apparaat.

- 1 Druk op de desbetreffende knop **SOURCE** op de afstandsbediening om hetingangssignaal te selecteren dat overeenkomt met het aangesloten apparaat. Druk twee keer om de onderste rij te selecteren.



of

- 1 Druk enkele malen op **SOURCE** op het voorpaneel om de invoerselectie te doorlopen.



SOURCE-invoertabel

Bron	Audio-invoer	Video-invoer	Video-uitvoer
Bron 1 (BLU-PLAYER)	Blu-ray IN/ Audio 1 IN	Blu-ray 1 IN	HDMI Monitor OUT
Bron 2 (TV)	Coaxial TV/ Audio 2 IN	Component Video 2 IN	Component Video OUT
Bron 3	HDMI 2 IN /Audio 3 IN	HDMI 2 IN	HDMI Monitor OUT
Bron 4	Optical 1 IN /Audio 4 IN	S-Video 4 IN	S-Video Monitor OUT
Bron 5	Optical 2 IN / Audio 5 IN	S-Video 3 IN	Video Monitor OUT
Bron 6	Coaxial AUX / Audio 6 IN	Video 4 (composite)	Video Monitor OUT
Bron 7 (multi)	7.1 Input	Component Video 3 IN	Component Video OUT
Bron 8 (voorkant)	Optical Front Input/ Audio Front Input	S-Video Front IN	S-Video Monitor OUT



Tip

- Als u de bovenstaande standaardinstellingen wilt wijzigen en meer inzicht wilt krijgen in de instelling van bronnen en mogelijke combinaties: zie 'Instellingen aanpassen' > 'Menu Settings (Instellingen)' > 'Bron instellen'.
- Bij de instellingen voor audio-ingangen worden zowel de digitale als de analoge audio-ingang weergegeven. De digitale ingang krijgt altijd voorrang boven de analoge audio-ingang, zelfs als beide ingangen aanwezig zijn.

Naar de radio luisteren

De interne AM/FM-tuner van de High Definition A/V-ontvanger biedt radio-uitzendingen met een zeer hoge geluidskwaliteit.

De ontvangst en de geluidskwaliteit zijn altijd echter deels afhankelijk van het type gebruikte antenne(s) en de nabijheid van de zender, de geografische ligging en de weersomstandigheden.

De radio selecteren

- 1 Druk enkele malen op de knop **TUNER AM/FM** om de radiomodus AM of FM te selecteren.

Afstemmen op een radiozender

- 1 Druk enkele malen op **▲▼** om een hogere of lagere frequentie te kiezen.
- 2 Druk op **▲▼** en houd de knop meer dan 2 seconden ingedrukt om omhoog of omlaag te zoeken.
 - ↳ De tuner van de High Definition A/V-ontvanger stopt bij het volgende voldoende sterke signaal dat wordt ontvangen.
 - Wanneer u tijdens het zoekproces op **▲▼** drukt, wordt het zoeken stopgezet.

Een radiozender opslaan

U kunt op de High Definition A/V-ontvanger maximaal 50 FM- of AM-zenders opslaan die direct oproepbaar zijn.

- 1 Als u een radiozender wilt opslaan, stem dan eerst af op de gewenste frequentie (zie boven) en druk vervolgens op de knop **MEMORY/PROGRAM**.
- 2 Druk op **◀▶** om een voorkeuzenummer te selecteren om toe te wijzen.
- 3 Druk vervolgens opnieuw eenmaal op de knop **MEMORY/PROGRAM** om de zender op te slaan.
 - ↳ "P_ _" wordt weergegeven (de twee spaties komen overeen met het opgeslagen voorkeuzenummer; dat kan variëren van "01" tot maximaal "30", afhankelijk van de huidige band).
- 4 Druk op **◀▶** om naar een hoger of lager voorkeuzenummer te gaan.
 - Druk op **◀▶** en houd deze knop ingedrukt om continu omhoog of omlaag te schuiven. De knoppen **TUNER PRESET +/–** op de afstandsbediening werken hetzelfde.

De tunermodus kiezen

- 1 Druk enkele malen op **FM MODE** om te schakelen tussen FM Stereo en FM Mono.
 - In de normale positie, "FM STEREO ON" (FM-stereo aan), kunt u alleen de zenders met een krachtig signaal beluisteren, en wordt de ruis tussen de zender gedempt.
 - In "FM STEREO OFF" (FM-stereo uit) kunt u zenders ontvangen die verder uit de buurt liggen en mogelijk veel ruis hebben. De ruis wordt verminderd als het signaalniveau van de FM-zender lager ligt dan de drempel voor FM Stereo (omdat FM Mono inherent minder vatbaar is voor ruis). Dit gaat echter ten koste van het stereo-effect



Opmerking

- Het is mogelijk hetzelfde kanaal op twee voorkeuzelocaties op te slaan, een met "FM STEREO ON" (FM-stereo aan) en een met "FM STEREO OFF" (FM-stereo uit).

Een radiozender een naam geven

U kunt een 'gebruikersnaam' van acht tekens aan een radiozender toevoegen. Deze wordt in het afleesvenster op het voorpaneel weergegeven wanneer die voorkeuzezender wordt opgeroepen.

- 1 Roep de gewenste radiozender op.
- 2 Druk vervolgens op **INFO** en houd deze knop ingedrukt totdat er een knipperende cursorpunt op het display verschijnt.
- 3 Selecteer met de knoppen **▲▼** op het voorpaneel het eerste teken van de naam ('N' in de alfabetische lijst).
- 4 Druk op de knop **▶** op het voorpaneel om het gewenste teken te selecteren en ga vervolgens vooruit naar de volgende positie.
(Druk op **◀** om terug te gaan naar het vorige teken). Herhaal dit proces voor alle tekens in de reeks.
- 5 Druk opnieuw op de knop **MEMORY/PROGRAM** om de naam op te slaan en de tekstinvoermodus af te sluiten.

Radio Data System (RDS) weergegeven

Via het Radio Data System (RDS) kunnen kleine hoeveelheden digitale informatie met conventionele FM-radio-uitzendingen worden meegestuurd.

De High Definition A/V-ontvanger ondersteunt twee RDS-modi, de zendernaam (PS-modus) en radiotekst (RT-modus). Niet elke FM-zender stuurt RDS mee met het uitzendingsignaal. In de meeste regio's zijn een of meerdere zenders met RDS te vinden, maar het zou heel goed kunnen dat uw favoriete zenders geen RDS-gegevens uitzenden.

RDS-teksten weergegeven

Wanneer u afstemt op een FM-uitzending met RDS, gaat na een korte vertraging het symbool 'RDS' branden in het afleesvenster op het voorpaneel van de High Definition A/V-ontvanger en wordt in het tekengedeelte van het afleesvenster de naam van het station als tekst (PS) weergegeven: bijvoorbeeld 'ROCK101'.

Druk op de knop **INFO** op de afstandsbediening om te schakelen tussen deze naam en de radiotekst (RT) van de zender, indien aanwezig. Hier kunnen afwisselend de titel van het nummer en de naam van de artiest, of andere tekstberichten naar keuze van de zender worden weergegeven.

6 Instellingen aanpassen

Menu Settings (Instellingen)

In het menu Settings (Instellingen) kunt u de High Definition A/V-ontvanger aanpassen aan de randapparatuur die in uw specifieke AV-systeem wordt gebruikt. Tenzij uw systeem precies overeenkomt met de standaardinstellingen, dient u in het menu Settings (Instellingen) de ingangen van de High Definition A/V-ontvanger te configureren.

In het menu Settings (Instellingen) kunt u het volgende configureren:

- **[Source setup]** (Bron instellen)
- **[Speaker setup]** (Luidsprekerinstelling)
- **[Trigger setup]** (Trigger-instelling)
- **[Listening Mode setup]** (Luistermodus instellen)
- **[Video setup]** (Video instellen)
- **[Language setup]** (Taal instellen)

Settings menu	
Source setup	_____
Speaker setup	_____
Trigger setup	_____
Listening Mode setup	_____
Video setup	_____
Language setup	_____
_____	_____

Bron instellen

Settings menu	
Source setup	Source setup
Speaker setup	_____
Trigger setup	_____
Listening Mode setup	_____
Video setup	_____
Language setup	_____
_____	_____

Als u in het menu Settings (Instellingen) op ► drukt, komt u in het menu Source setup (Bron instellen) waarin u de onderstaande instellingen kunt aanpassen, toewijzen of wijzigen

[Source Setup (Normal View)]

(Bron instellen (Normaal beeld))

In het menu Source Setup (Normal View) (Bron instellen (Normaal beeld)) kunt u het onderstaande instellen, toewijzen of wijzigen.

Source setup (Normal View)	
Source	: 3
Name	: Source 3
Analog Audio	: Audio 3
Gain	: 0dB
Digital Audio	: HDMI 2
Video	: HDMI 2
Trigger Out	: Yes

- **[Source]** (Bron)

De High Definition A/V-ontvanger is uitgerust met tien configureerbare bronnen (bron 1 - 8). De instellingen voor elke bron zijn afhankelijk van de configuraties die worden beschreven in de parameters voor dat specifieke venster Source (Bron). Met de knoppen ▼▲ kunt u de bronnen doorlopen.

- **[Name]** (Naam)

U kunt een nieuwe naam aan een bronlabel toewijzen. Als uw DVD-speler bijvoorbeeld is aangesloten op "Source 3" (Bron 3), kunt u de naam van "Source 3" (Bron 3) veranderen in 'DVD-speler'.

- 1) Als u het bronlabel een andere naam wilt geven, gaat u naar "Name" (Naam), drukt u op ► en vervolgens op ▲▼ om een selectie te maken uit de alfanumerieke tekens.
- 2) Druk op ◀► om naar het volgende teken te gaan en tegelijkertijd de veranderingen op te slaan die u in het huidige teken hebt aangebracht. De naam kan maximaal acht tekens lang zijn.
- 3) De nieuwe naam wordt op het display en in het schermmenu weergegeven.

- **[Analog Audio]** (Analoge audio)

De High Definition A/V-ontvanger heeft 8 analoge audio-ingangen, inclusief een multi-ingang. Deze analoge ingangen kunnen naar keuze aan de verschillende bronnen worden toegewezen:

[Audio 1/2/3/4/5/6/7.1 Input/Audio Front]
(Audio-ingang 1/2/3/4/5/6/7.1/Audio voorzijde)

Ga naar **[Analog Audio]** (Analoge audio) en druk vervolgens op ► om een analoge audio-ingang te selecteren en aan de specifieke bron toe te wijzen. Als **[Off]** (Uit) is geselecteerd, wordt er geen binnenkomend analoge audiosignaal geselecteerd door die specifieke bron.

Opmerking

- Er wordt prioriteit gegeven aan een binnenkomend digitaal signaal dat aanwezig is op de toegewezen digitale ingang boven de toegewezen analoge audio-ingang, zelfs als ze allebei aanwezig zijn. Als u de analoge audio-ingang voor de desbetreffende bron wilt behouden, selecteert u **[Off]** (Uit) bij de instelling **[Digital Audio]** (Digitale audio) in hetzelfde menu **[Source]** (Bron)..

- **[Gain]** (Versterking)

Met instelling van de versterking kunt u alle bronnen laten afspelen op hetzelfde volume, zodat u niet iedere keer het volume hoeft aan te passen als u een nieuwe bron selecteert. Het verdient over het algemeen de voorkeur om het niveau van de luïdste bron te verlagen in plaats van dat van de zachtere bronnen te verhogen.

Ga naar **[Gain]** (Versterking), druk op ► en vervolgens op ▲▼ om de gewenste niveaus te doorlopen, van -12 dB tot en met 12 dB.

- **[Digital Audio]** (Digitale audio)

Als u wilt profiteren van de hoogwaardige geluidskwaliteit van de High Definition A/V-ontvanger en de digitale audiocircuits, verdient het aanbeveling de digitale audio-ingangen te selecteren.

U kunt tien digitale audio-ingangen voor de High Definition A/V-ontvanger selecteren.

Dit zijn de volgende ingangen:

[HDMI Blu-ray Player/2/3/4] (HDMI Blu-ray-speler/2/3/4) > **[Optical 1/2]** (Optisch 1/2) > **[Optical Front]** (Optisch voorzijde) > **[Coaxial TV]** (Coaxiaal TV) > **[Coaxial AUX]** (Coaxiaal AUX).

Als **[Off]** (Uit) is geselecteerd, wordt er geen binnenkomend digitaal audiosignaal geselecteerd door die specifieke bron.

Opmerking

- Er wordt prioriteit gegeven aan een binnenkomend digitaal signaal dat aanwezig is op de toegewezen digitale ingang boven de toegewezen analoge audio-ingang, zelfs als ze allebei aanwezig zijn. Als u de analoge audio-ingang voor de desbetreffende bron wilt behouden, selecteert u **[Off]** (Uit) bij de instelling **[Digital Audio]** (Digitale audio) in hetzelfde menu **[Source]** (Bron)..

- **[Video]**

U kunt een specifieke video-ingang aan een specifieke bron toewijzen. De volgende ingangen kunnen aan video worden toegewezen:

[HDMI Blu-ray Player/2/3/4] (HDMI Blu-ray-speler/2/3/4) > **[Component 1/2/3]** > **[S-Video 1/2/3/4]** > **[S-Video Front]** (S-Video voorzijde) > **[Composite 1/2/3/4]** (Composiet 1/2/3/4) > **[Composite Front]** (Composiet voorzijde)

Als **[Off]** (Uit) is geselecteerd, wordt er geen video-ingangssignaal geselecteerd door die specifieke bron.

- **[Trigger Out]** (Trigger-uitgang)

De trigger-uitgang voor een specifieke bron is afhankelijk van de configuraties die in een afzonderlijk menu onder Trigger Setup (Trigger-instelling) zijn ingesteld (zie **[Trigger setup]** (Trigger-instelling) hieronder). Als de triggeruitgang is toegewezen aan **[Source setup]** (Bron instellen) in het afzonderlijke menuvenster **[Trigger setup]** (Trigger-instelling) is +12V beschikbaar op de +12V-poort TRIGGER OUT (Trigger-uitgang) wanneer er een bron wordt opgeroepen waarvoor **[Trigger Out]** (Trigger-uitgang) op **[Yes]** (Ja) is ingesteld.

Een andere optie is **[None]** (Geen), waarbij er aan de desbetreffende bron geen trigger-uitgang wordt toegewezen.

Luidsprekerinstellingen

Nadat u alle randapparatuur hebt aangesloten en andere combinaties hebt gemaakt, wordt u via het menu Speaker setup (Luidsprekerinstellingen) door de procedure van regeling en instelling van uw luidsprekers geleid om een optimale geluidsakoestiek in uw luisteromgeving te bereiken.

Settings menu	
Source setup	SmartEQ
Speaker setup	Speaker Configuration
Trigger setup	Speaker Levels
Listening Mode setup	Speaker Distance
Video setup	
Language setup	

[SmartEQ]

Hiermee past u de toonkwaliteit (niveau van lage/hoge tonen) per luidspreker aan. Dit geldt voor alle geluidsvelden en voor elke luidspreker.

Raadpleeg 'Instellingen' > 'Luidsprekerinstellingen (SmartEQ)' voor meer informatie.

[Speaker Configuration] (Luidsprekerconfiguratie)

Speaker Configuration	
Front	: S 80Hz
Center	: S 80Hz
Surround	: S 80Hz
Back	: S 80Hz
Subwoofer	: On

Voor elk Surround-geluidssysteem moeten de lage tonen worden geregeld om signalen met een lage frequentie van sommige of alle kanalen naar de luidsprekers te leiden die deze het beste kunnen weergeven. Deze functie werkt alleen correct als u bekend bent met de exacte capaciteiten van uw luidsprekers. In deze handleiding worden de termen **[S]** (klein), **[L]** (groot) en **[Off]** (Uit) gebruikt, maar de fysieke afmetingen van de luidsprekers kunnen irrelevant zijn..

- De **[S]**- luidspreker is van een willekeurig model, ongeacht de fysieke afmetingen en geeft geen reactie van betekenis bij zeer lage tonen, dus tonen van ongeveer 50 Hz tot en met 160 Hz.
- De **[L]**- luidspreker is van een willekeurig model met een volledig bereik, dus een luidspreker die zeer lage tonen weergeeft.
- De **[Off]**- luidspreker is niet in uw systeem aanwezig. U hebt bijvoorbeeld geen Surround-luidsprekers achter geïnstalleerd. In dat geval zet u de instelling voor **[Back]** (Achter) op **[Off]** (Uit).

Opmerking

- De standaardfrequentie-instelling voor elke luidspreker is 80 Hz.

De luidsprekerconfiguratie kan worden geregeld en aangepast door op een combinatie van de knoppen ► en vervolgens ▲▼ te drukken.

- Zet **[Front]** (Voor), **[Center]** (Midden), **[Surround]** en **[Back]** (Achter) op **[L]** (groot), **[S]** (klein) of **[Off]** (Uit) samen met de bijbehorende instellingen voor de cross-overfrequentie (beschikbaar bij de instelling voor klein van 50 Hz tot 160 Hz) volgens de vereisten voor de luidsprekers van uw subsysteem.
- Zet **[Subwoofer]** op **[On]** (Aan) of **[Off]** (Uit) en selecteer **[On]** (Aan) alleen als u een subwoofer hebt aangesloten op de SW-uitgang.

[Speaker Levels] (Luidsprekerniveaus)

Speaker Levels	
Front Left	: 0dB
Center	: 0dB
Front Right	: 0dB
Surround Right	: 0dB
Back Right	: 0dB
Back Left	: 0dB
Surround Left	: 0dB
Subwoofer	: 0dB

Als u de relatieve balans van de luidsprekers van uw systeem aanpast, garandeert u dat bij Surround-geluidsopnamen, ongeacht of het gaat om muziek of film, de balans wordt weergegeven van effecten, muziek en dialogo die door de artiesten is bedoeld. Daarnaast wordt, als uw systeem een subwoofer heeft, de juiste relatie opgezet tussen het volume van de subwoofer en de andere luidsprekers, en dus van de lage frequenties (lage tonen) vergeleken met andere geluidselementen.

Luidsprekerniveaus instellen in de testmodus
 Druk in het menu **[Speaker Levels]** (Luidsprekerniveaus) op de knop **TEST TONE** om het testsignaal voor de balans van de High Definition A/V-ontvanger te activeren. U hoort het geluid van de branding terwijl u verdergaat met het testen van uw luidsprekers, te beginnen met linksvoor. Test elk kanaal met de knoppen **▲▼** waarmee u naar de hogere en lagere luidsprekerkanalen kunt gaan. Als u geen testsignaal hoort, controleer dan de luidsprekeraansluitingen of de instellingen in het menu **[Speaker Setup]** (Luidsprekerinstellingen). Pas met de knoppen **▲▼** het volume van de ruis op het momenteel afgespeelde kanaal aan tot het vereiste niveau (het is meestal het gemakkelijkste om met linksvoor te beginnen). Terwijl u het testsignaal door de verschillende luidsprekers afspeelt, wordt op het scherm het momenteel afgespeelde kanaal weergegeven. De weergave "level offset" (niveau-instelling) aan de rechterkant verandert in stappen van 1 dB. U kunt deze tot + of -12 dB aanpassen. Druk na het aanpassen van een kanaal op **▶** om de verandering in het niveau definitief te maken. Druk op **▲▼** om naar het volgende kanaal te gaan.

Opmerking

- Als u de balans van de niveaus "op gehoor" instelt, kies dan een luidspreker, meestal de middenluidspreker, als referentiepunt en pas al de andere luidsprekers om beurten aan, zodat ze "even hard klinken" als de referentieluidspreker. Blijf in de primaire luisterpositie terwijl u de balans van alle kanalen instelt.
- Alle luidsprekers moeten op de definitieve locatie staan voordat u het niveau instelt.
- Als gevolg van effecten van de akoestiek van de ruimte worden bij elkaar horende paren luidsprekers (voor, Surround, achter) niet altijd op precies dezelfde niveau-instellingsaflezing geïjkt.

U kunt de modus "Test" op elk moment afsluiten door op de knop **BACK/EXIT** te drukken. U komt dan terug in het menu **[Speaker setup]** (Luidsprekerinstellingen).

[Speaker Distance] (Luidsprekerafstand)

Speaker Distance	
Front Left	: 0.0 m
Center	: 0.0 m
Front Right	: 0.0 m
Surround Right	: 0.0 m
Back Right	: 0.0 m
Back Left	: 0.0 m
Surround Left	: 0.0 m

De instellingen voor luidsprekerafstand van uw systeem zijn een subtiele, maar belangrijke verfijning van uw instellingen. Als u in de High Definition A/V-ontvanger de afstand tussen de luidspreker en de luisteraar doorgeeft voor elke luidspreker, worden automatisch de juiste vertragingen ingesteld, en worden het geluidsbeeld, de verstaanbaarheid en de Surround-geluidsomgeving geoptimaliseerd. Voer de afmetingen in met een nauwkeurigheid van ongeveer 30 cm.

Luidsprekerafstand instellen

In het menu **[Speaker Distance]** (Luidsprekerafstand) kunt u met de knoppen **▲▼** afzonderlijk het volgende instellen:
[Front Left] (Linksvoor) > **[Center]** (Midden) > **[Front Right]** (Rechtsvoor) > **[Surround Right]** (Surround rechts) > **[Back]** (Achter) > **[Surround Left]** (Surround links) > **[Subwoofer]** op de afstandsmeting vanaf uw belangrijkste luisterpositie tot het voorvlak van de overeenkomende luidsprekers. U kunt een afstand van maximaal 9 meter instellen.

Trigger instellen

Settings menu	
Source setup	Trigger out : Main
Speaker setup	Delay : 0s
Trigger setup	
Listening Mode setup	
Video setup	
Language setup	

De High Definition A/V-ontvanger heeft een configureerbare trigger-uitgang van +12V DC waarmee een apparaat of een systeem kan worden geactiveerd dat er op is aangesloten.

[Trigger out] (Trigger-uitgang)

Triggers zijn laagspanningssignalen waarmee andere compatibele apparaten worden in- of uitgeschakeld. Er zijn twee opties voor de toewijzing van de uitgang van +12V DC. Dit zijn: Main (Voeding) and Source Setup (Bron instellen).

- **[Main]** (Voeding) – +12V DC is beschikbaar op de toegewezen trigger-uitgang wanneer de High Definition A/V-ontvanger is ingeschakeld.
- **[Source setup]** (Bron instellen) – Als de trigger-uitgang is gekoppeld aan "Source setup" (Bron instellen), is +12V DC op de trigger-uitgang beschikbaar wanneer de specifiek toegewezen bron wordt geselecteerd.

[Delay] (Vertraging)

De beschikbaarheid van +12V DC bij de trigger-uitgang kan worden geregeld. Als u wilt dat +12V DC zonder vertraging beschikbaar is op het moment dat de trigger-uitgang aan de toegewezen instelling is gekoppeld, stelt u de vertraging in op 0s (0 seconden). Anders kunt u een vertragingstijd selecteren van 1 tot en met 15 seconden.

Luistermodus instellen

Settings menu	
Source setup	Listening Mode
Speaker setup	Dolby Setup
Trigger setup	DTS Setup
Listening Mode setup	
Video setup	
Language setup	

Raadpleeg 'Instellingen' > 'Luistermodi instellen' > 'Luistermodus instellen' voor meer informatie.

Luistermodi aanpassen

De luistermodi van de High Definition A/V-ontvanger hebben verschillende variaties en parameters die u kunt wijzigen om deze aan uw persoonlijke voorkeuren aan te passen. Gebruik een combinatie van de knoppen ► en ▲▼ om de volgende instellingen te configureren.

Navigeer in het hoofdmenu met de knoppen ▲▼ door het menu en selecteer **[Listening mode]** (Luistermodus). Druk vervolgens op ►.

Listening mode	Mode : PLIIx Music
Audio synchs	Center Width : 3
Tone controls	Dimensions : 0
Settings menu	Panorama : Off

[Listening Mode] (Luistermodus)

U kunt de volgende opties selecteren bij **[Listening Mode]** (Luistermodus) onder de optie **[Mode]** (Modus). (Deze optie is alleen bedoeld voor een ingangssignaal van twee kanalen.)

- **[Stereo]**
- **[PLIIx Music]** (PLIIx - muziek)
- **[PLIIx Movie]** (PLIIx - film)

- **[Stereo]** - alle uitgangssignalen worden naar de kanalen links- en rechtsvoor verzonden. Lage frequenties worden standaard naar de subwoofer geleid als deze aanwezig is in de luidsprekerinstellingen. Selecteer "Stereo" wanneer u naar een productie in stereo (of mono) wilt luisteren, zoals een muziek-CD of een FM-uitzending, zonder Surround-geluid. Stereo-opnamen, ongeacht of ze in PCM/ digitale vorm of in analoge vorm zijn opgenomen en ongeacht of het Surround-geluid wel of niet is gecodeerd, worden gereproduceerd zoals ze zijn opgenomen. Meerkanals digitale opnamen (Dolby Digital en DTS) worden alleen in "stereo-downmix"-modus via de kanalen linksvoor/rechtsvoor als Lt/Rt-signalen (links/rechts-totaal) weergegeven.
- **[PLIIx Movie]** (PLIIx - film) - biedt een stabielere geluidsbeeld en een geluid over de volledige bandbreedte naar de achterkanalen, zodat dit geluid meer lijkt op Dolby Digital-decodering.
- **[PLIIx Music]** (PLIIx - muziek) - voor tweekanaals signalen heeft PLIIx Music (PLIIx - muziek) drie extra gebruikersopties - Dimension (Dimensie), Centre Width (Middenbreedte) en Panorama.

1. **[Center Width (0 to 7)]** (Middenbreedte (0 t/m 7)) – hiermee past u de exacte centrering van het geluidsbeeld in het middengebied aan, door geleidelijk monosignalen in het midden ook naar de voorluidsprekers links en rechts te mixen. Met een instelling van 0 behoudt u de standaardwaarde van alleen het middenkanaal, terwijl een instelling van 7 een volledig fantoomkanaal in het midden oplevert.
2. **[Dimension (-3 to +3)]** (Dimensie (-3 t/m 3)) – hiermee past u de balans tussen het Surround-effect voor en achter onafhankelijk van de relatieve kanaalniveaus aan.
3. **[Panorama (On/Off)]** (Panorama (Aan/Uit)) – hiermee voegt u een "omcirkelingseffect" toe door een deel van het stereosignaal naar de Surround-kanalen te leiden.

Opmerking

- De modi PLIIx Movie en PLIIx Music behoren bij Dolby Pro Logic IIx dat zowel stereosignalen als 5.1-kanaals signalen omzet in een uitgangssignaal van 6.1- of 7.1-kanaals geluid.
- De modus Pro Logic IIx wordt gedecodeerd als Pro Logic II wanneer de Surround-luidsprekers **[Back]** (Achter) zijn ingesteld op **[Off]** (Uit) vanuit het menu **[Speaker Configuration]** (Luidsprekerconfiguratie). (Zie 'Instellingen aanpassen' > 'Menu Settings (Instellingen)' > 'Luidsprekerinstellingen' > [Speaker Configuration] (Luidsprekerconfiguratie).)

In de volgende grafiek worden de kanalen weergegeven die beschikbaar zijn, verondersteld dat ze zijn ingeschakeld in het menu "Speaker Configuration" (Luidsprekerconfiguratie).

Luistermodus Tweekanaals bronnen	Actieve gedecodeerde uitgangskanalen	
	Luidspreker- systeem met 5.1-kanaals geluid	Luidspreker- systeem met 7.1-kanaals geluid
Dolby Pro Logic IIx Music	Voor (links en rechts), midden, Surround	Voor (links en rechts), midden, Surround
Dolby Pro Logic IIx Movie	(links en rechts), Achter: Surround, Subwoofer	(links en rechts) en Surround achter (links en rechts) en subwoofer

[Audio synchs] (Audiosynchronisatie)

Listening mode	Lip Sync Delay : 200ms
Audio synchs	
Tone controls	
Settings menu	

Audio synchs (Audiosynchronisaties) heeft de functie **[Lip Sync Delay]** (Lipsynchronisatievertraging) die is bedoeld om eventuele vertraging te corrigeren die mogelijk plaatsvindt in het beeld vergeleken met het geluid.

Door **[Lip Sync Delay]** (Lipsynchronisatievertraging) te variëren van 0 tot en met 200 ms, kunt u het audiosignaal vertragen om het met het videobeeld te synchroniseren.

[Tone controls] (Toonbediening)

Listening mode	Pure tone : Off
Audio synchs	Treble : 0dB
Tone controls	Bass : 0dB
Settings menu	

Met Pure Tone (Zuivere toon) kunt u het toonregelingsgedeelte van de High Definition A/V-ontvanger variëren of volledig overslaan.

- Als **[Off]** (Uit) is geselecteerd, zijn de toonregelingscircuits actief. Selecteer **[On]** (Aan) om de toonregelingsfuncties over te slaan en het effect van de toonregelingscircuits effectief uit te schakelen.
De High Definition A/V-ontvanger heeft twee toonregelingsniveaus - **[Treble]** (Hoge tonen) en **[Bass]** (Lage tonen).
- De regelfuncties voor lage en hoge tonen zijn alleen van invloed op de zeer lage en hoge tonen. De essentiële frequenties in het middenbereik worden niet gewijzigd. Met deze regelfuncties kunt u direct het frequentiebereik van de bron aanpassen. Met de knoppen **▲▼** kunt u de hoge en lage tonen aanpassen binnen het bereik van ± 10 dB.

Video-instellingen

Settings menu	
Source setup	Picture setup
Speaker setup	
Trigger setup	
Listening Mode setup	
Video setup	
Language setup	

[Picture setup] (Beeldinstellingen)

Picture setup	
Video modes	: Custom
Brightness	: 50
Contrast	: 50
Color	: 50
MPEG Noise reduction	: Off
Cross Color suppressor	: Off
Film Mode detection	: Off

U kunt de beeldinstellingen standaard op **[Normal]** (Normaal) of **[Custom]** (Aangepast) zetten. Selecteer onder de menuoptie **[Video modes]** (Videomodi) de optie **[Normal]** (Normaal) om de standaardbeeldinstellingen te behouden. Als u de beeldinstellingen nog verder wilt verbeteren of de parameters afhankelijk van uw voorkeuren wilt aanpassen, stelt u **[Video modes]** (Videomodi) in op **[Custom]** (Aangepast). U kunt de volgende parameters aanpassen.

- **[Brightness]** (Helderheid) – Hiermee kunt u de algemene helderheid van het beeld aanpassen.
- **[Contrast]** – Hiermee kunt u de heldere gebieden (witniveau) van het beeld aanpassen.
- **[Color]** (Kleur) – Als de niveaus voor helderheid en contrast optimaal zijn ingesteld, past u de kleurregeling aan op het niveau van uw voorkeur.

- **[MPEG Noise reduction]** (MPEG-ruisreductie) – Met deze instelling kunt u twee specifieke soorten videovervorming tegengaan: digitale beeldruis en blokruis. Stel het niveau in op High (Hoog), Medium (Midden) of Low (Laag).
- **[Cross Color suppressor]** (Kleurenoverloop onderdrukken) – Overlopende kleuren verwijderen die voor kunnen komen wanneer luminantiesignalen op een hoge frequentie (helderheidssignalen) onjuist worden geïnterpreteerd als chromatische signalen (kleursignalen). Dit kan ongewenst knippen, flitsende kleuren of regenboogpatronen veroorzaken. Selecteer **[On]** (Aan) om deze functie in te schakelen. Selecteer anders **[Off]** (Uit).
- **[Film Mode detection]** (Filmmodusdetectie) – Schakel deze instelling in om te compenseren voor schrijffouten die zich mogelijk hebben voorgedaan tijdens het proces van het omzetten van filmprogramma's naar video.

Language setup (Taal instellen)

Settings menu	
Source setup	English
Speaker setup	
Trigger setup	
Listening Mode setup	
Video setup	
Language setup	

In dit menu kunt u de menutaal instellen voor de High Definition A/V-ontvanger.

7 Problemen oplossen



Waarschuwing!

- Risico van een elektrische schok. Verwijder de behuizing van deze speler nooit.

Probeer het apparaat nooit zelf te repareren. Hierdoor wordt de garantie ongeldig.

Als er zich problemen voordoen bij het gebruik van deze speler, controleer dan het volgende voordat u om service vraagt. Als het probleem nog steeds niet is opgelost, dient u de High Definition A/V-ontvanger voor ondersteuning te registreren bij www.philips.com/welcome.

Als u contact opneemt met Philips, wordt u gevraagd naar het model- en serienummer van uw High Definition AV-ontvanger: Het model- en serienummer bevinden zich op de achter- of onderkant van de speler. Noteer de nummers hier:

Modelnr. _____

Serienr. _____

Het apparaat

De High Definition A/V-ontvanger reageert niet op opdrachten van de afstandsbediening.

- Controleer de batterijen.
- Controleer de infraroodvensters en zorg dat er een duidelijke zichtlijn is tussen de afstandsbediening en de High Definition A/V-ontvanger.
- Gebruik zonwering of dim de verlichting in de ruimte.

Zet alle instellingen terug op de standaardinstellingen.

- Druk op **TUNER FM/AM** om naar de FM-modus te schakelen. Druk vervolgens op **SURROUND** op het voorpaneel en houd deze knop ingedrukt totdat "FACTORY RESET" (Fabrieksinstellingen) het de display verschijnt.

Geluid

Geen geluid uit alle kanalen.

- Controleer de aansluiting van de netspanningskabel en de uitgang.

Geen geluid uit enkele kanalen.

- Controleer de luidsprekerkabels.
- Controleer het menu "Speaker Configuration" (Luidsprekerconfiguratie).

Geen geluid uit de Surround-kanalen.

- Selecteer de juiste luistermodus.
- Corrigeer [**Speakers setup**] (Luidsprekerinstellingen) of [**Speaker Levels**] (Luidsprekerniveaus).

Geen geluid uit de subwoofer.

- Start de subwoofer, controleer de netspanningsuitgang van de subwoofer of controleer de aansluitingen.
- Corrigeer [**Speaker Configuration**] (Luidsprekerconfiguratie) of [**Speaker Levels**] (Luidsprekerniveaus).
- Het verdient aanbeveling om de knop 'Output Level' (Uitgangsniveau) van de subwoofer slechts op een redelijk volume te zetten.

Geen geluid uit het middenkanaal.

- Speel een 5.1-kanaals opname af of selecteer de modus Dolby Pro Logic IIx Music (muziek).
- Corrigeer [**Speaker Configuration**] (Luidsprekerconfiguratie) of [**Speaker Levels**] (Luidsprekerniveaus).

Geen Dolby Digital/DTS.

- Controleer de aansluitingen.
- Controleer de instelling van het bronapparaat.

Bij het bekijken van video lopen de lipbewegingen en het geluid niet synchroon.

- 1) Druk op **SETUP** of **MENU**. 2) Selecteer [**Audio synchs**] (Audiosynchronisaties) > [**Lip Sync Delay**] (Lipsynchronisatievertraging). 3) Druk op **▲▼** om de audiooverdragswaarde in te stellen totdat de lipbewegingen en het geluid synchroon lopen.

8 Specificaties



Opmerking

- Specificaties en ontwerp kunnen zonder kennisgeving vooraf worden gewijzigd.
- Deze High Definition A/V-ontvanger ondersteunt geen Philips EasyLink.

Meegeleverde accessoires

- 1 AM-lusantenne
- 1 FM-antennekabel
- 1 netsnoer (los te koppelen van het netsnoer van de ontvanger)
- 1 afstandsbediening met 2 AA-batterijen
- 1 microfoon (voor automatische ijkijng van het luidsprekersysteem)
- Luidsprekers en subwoofer (alleen voor HTR9900)
- Snelstartgids

Amplifier

- Netspanningsuitgang (ref. 0,08 % THD, 8 Ω):
 - Stereomodus: 2 x 115 W
 - Surround-modus: 7 x 60 W
- Totale harmonische vervorming bij nominaal vermogen: 0,08 %
- IM-vervorming bij nominaal vermogen: 0,08 %
- Dempingsfactor, 8 Ω : > 60
- Ingangsgevoeligheid en impedantie: 300 mV/47 k Ω
- Frequentiebereik: $\pm 0,5$ dB (ref. 20 Hz - 20 kHz)
- Signaal-ruisverhouding, klasse A:
 - > 100 dB (ref. nominaal vermogen 8 Ω)
 - > 90 dB (ref. 1 W 8 Ω)
- Gelijkspanning trigger-uitgang: 12 V/150 mA

Tuner (AM-band)

- Frequentiebereik: 522 kHz - 1620 kHz
- Bruikbare gevoeligheid: 60 dBu
- Signaal-ruisverhouding: 40 dB
- Harmonische vervorming: 1,5 %

Tuner (FM-band)

- Frequentiebereik: 87,5 MHz - 108 MHz
- Bruikbare gevoeligheid, mono: 10 dB μ
- Signaal-ruisverhouding, mono: 70 dB
- Signaal-ruisverhouding, stereo: 65 dB
- Harmonische vervorming, mono: 0,3 %
- Harmonische vervorming, stereo: 0,5 %
- Kanaalscheiding: 40 dB $^\circ$
- RDS-decoderingsgevoeligheid: 0,2 %

Het apparaat

- Afmetingen van het apparaat (b x h x d): 435 x 167 x 394 mm
- Nettogewicht: 13,3 kg
- Verzendgewicht: 16,2 kg
- Stroomverbruik op stand-by: < 1,8 W

Stroomvoorziening (subwoofer)

- Voeding: 220 - 240 V, 50 Hz
- Stroomverbruik: 200 W
- Systeem: Bass Reflex-systeem
- Impedantie: 4 ohm
- Luidsprekers: 165mm-woofer (8 inch)
- Frequentiebereik: 50 Hz - 160 Hz (instelbaar)
- Afmetingen (b x h x d): 336 x 424,5 x 366 (mm)
- Gewicht: 12,7 kg

Luidsprekers

- Systeem: volledig satellietbereik
- Luidsprekerimpedantie: 8 ohm
- Luidsprekers:
 - Midden: 2 x 4-inch woofer + 1 x 1-inch tweeter
 - Voor: 2 x 4-inch woofer + 1 x 1,5-inch tweeter
 - Surround: 2 x 4-inch woofer + 1 x 1,5-inch tweeter
 - Surround achter: 2 x 4-inch woofer + 1 x 1,5-inch tweeter
- Frequentiebereik: 70 Hz - 20 kHz
- Afmetingen (b x h x d):
 - Midden: 435,4 x 103,8 x 95,4 (mm)
 - Voor/Surround: 275 x 1117,8 x 288 (mm)
 - Surround achter: 275 x 1117,8 x 288 (mm)
- Gewicht:
 - Midden: 1,54 kg
 - Voor/Surround: 7,14 kg
 - Surround achter: 6,32 kg

