

Register your product and get support at  
[www.philips.com/welcome](http://www.philips.com/welcome)

DCM7005



---

EN	User manual	3
DE	Benutzerhandbuch	25
ES	Manual del usuario	47
FR	Mode d'emploi	69

---

---

IT	Manuale utente	93
NL	Gebruiksaanwijzing	117
PT	Manual do utilizador	141
SV	Användarhandbok	163

---

# PHILIPS

# DEMO MODE

To turn ON

Press



button

(in standby mode)

To turn OFF

Press



button

(in standby mode)

# Inhoudsopgave

---

<b>1 Belangrijk</b>	118
Veiligheid	118
Kennisgeving	120

---

<b>2 Uw Micro HiFi-systeem</b>	122
Inleiding	122
Wat zit er in de doos?	122
Productoverzicht	123

---

<b>3 Aan de slag</b>	125
De luidsprekers aansluiten	125
De FM-antenne aansluiten	126
Stroom aansluiten	127
De afstandsbediening voorbereiden	127
De klok instellen	127
Inschakelen	128
De functies van het apparaat demonstreren.	128
De helderheid van het display aanpassen	128
Het LED-lampje in- of uitschakelen	128

---

<b>4 Afspelen</b>	129
Algemene afspeelfuncties	129
Afspelen vanaf een disc	129
Afspelen vanaf USB	129
Geluid aanpassen	129

---

<b>5 Afspelen van de iPod/iPhone/iPad</b>	131
Compatibele iPod/iPhone/iPad	131
Naar de iPod/iPhone/iPad luisteren	131
De iPod/iPhone/iPad opladen	131
De iPod/iPhone/iPad verwijderen	132

---

<b>6 Naar FM-radio luisteren</b>	133
Plug & Play-installatie	133
Op FM-radiozenders afstemmen	133
Radiozenders automatisch programmeren	133
Radiozenders handmatig programmeren	134
Afstemmen op een voorkeuzezender	134
RDS-informatie weergeven	134

---

<b>7 Andere functies</b>	135
De alarmtimer instellen	135
De sleeptimer instellen	135
Naar een extern audioapparaat luisteren	136
Luisteren via een hoofdtelefoon	136

---

<b>8 Productinformatie</b>	137
Specificaties	137
Compat. USB-apparaten en -bestanden	138
Ondersteunde MP3-discformaten	138

---

<b>9 Problemen oplossen</b>	139
-----------------------------	-----

# 1 Belangrijk

## Veiligheid

Weet wat deze veiligheidssymbolen betekenen



Deze 'bliksemschicht' waarschuwt voor ongeïsoleerd materiaal in het apparaat dat een elektrische schok kan veroorzaken. Voor uw eigen veiligheid en die van anderen is het van belang dat u het apparaat niet opent.

Het 'uitroepteken' waarschuwt voor kenmerken waarvoor u de bijgesloten documentatie aandachtig dient te lezen om bedienings- en onderhoudsproblemen te voorkomen.

**WAARSCHUWING:** om het risico van brand of een elektrische schok zo veel mogelijk te beperken, mag dit apparaat niet worden blootgesteld aan regen of vocht en mogen er geen vloeistofhoudende voorwerpen, zoals vazen, op dit apparaat worden geplaatst.

**LET OP:** om het risico van een elektrische schok zo veel mogelijk te beperken, dient u de stekker volledig in het stopcontact te steken. (Voor regio's met gepolariseerde stekkers: om het risico van een elektrische schok zo veel mogelijk te beperken, dient u de brede pin van de stekker te passen op de brede opening van het contact.)

### Belangrijke veiligheidsinstructies

- 1 Lees deze instructies.
- 2 Bewaar deze instructies.

- 3 Neem alle waarschuwingen in acht.
- 4 Volg alle instructies.
- 5 Plaats dit apparaat niet in de nabijheid van water.
- 6 Reinig alleen met een droge doek.
- 7 Dek de ventilatieopeningen niet af. Installeer dit apparaat volgens de instructies van de fabrikant.
- 8 Niet installeren in de nabijheid van warmtebronnen zoals radiatoren, warmeluchtroosters, kachels of andere apparaten (zoals versterkers) die warmte produceren.
- 9 Plaats het netsnoer zodanig dat niemand erop trapt en het niet wordt afgeklemd, in het bijzonder bij stekkers, stopcontacten en het punt waar het netsnoer uit het apparaat komt.
- 10 Gebruik uitsluitend door de fabrikant gespecificeerde toebehoren/accessoires.
- 11 Uitsluitend te gebruiken met de door de fabrikant gespecificeerde of bij het apparaat verkochte wagen, standaard, statief, beugel of onderstel. Bij gebruik van een wagen dient u de combinatie wagen/apparaat voorzichtig te verplaatsen om te voorkomen dat deze omvalt.



- 12 Haal bij onweer de stekker van dit apparaat uit het stopcontact. Doe dit ook wanneer het apparaat gedurende langere tijd niet wordt gebruikt.

- ⑬ Laat al het onderhoud verrichten door erkend onderhoudspersoneel. Onderhoud is vereist wanneer het apparaat, het netsnoer of de stekker is beschadigd, wanneer er vloeistof in het apparaat is gekomen of er een voorwerp op het apparaat is gevallen, wanneer het apparaat is blootgesteld aan regen of vocht, wanneer het apparaat niet goed functioneert of wanneer het is gevallen.

- ⑭ **WAARSCHUWING** met betrekking tot batterijgebruik – Om te voorkomen dat batterijen gaan lekken, wat kan leiden tot lichamelijk letsel of beschadiging van eigendommen of het apparaat:

- Plaats alle batterijen correct met + en - zoals staat aangegeven op het apparaat.
- Plaats geen oude en nieuwe of verschillende typen batterijen in het apparaat.
- Verwijder de batterijen wanneer het apparaat gedurende langere tijd niet wordt gebruikt.
- Batterijen (batterijdelen of geplaatste batterijen) mogen niet worden blootgesteld aan hoge temperaturen (die worden veroorzaakt door zonlicht, vuur en dergelijke).

- ⑮ Stel het apparaat niet bloot aan vocht.

- ⑯ Plaats niets op het apparaat dat gevaar kan opleveren, zoals een glas water of een brandende kaars.

- ⑰ Als u het netsnoer of de aansluiting op het apparaat gebruikt om het apparaat uit te schakelen, dient u ervoor te zorgen dat deze goed toegankelijk zijn.



### Waarschuwing

- Verwijder de behuizing van dit apparaat nooit.
- Geen enkel onderdeel van dit apparaat hoeft ooit te worden gesmeerd.
- Plaats dit apparaat nooit op andere elektrische apparatuur.
- Houd dit apparaat uit de buurt van direct zonlicht, open vuur of warmte.
- Kijk nooit recht in de laserstraal in het product.
- Zorg ervoor dat u altijd toegang hebt tot het netsnoer of de stekker om de stroom van dit apparaat uit te schakelen.



### Let op

- Gebruik van dit product dat niet overeenkomt met de beschrijving in deze handleiding of het maken van aanpassingen kan leiden tot blootstelling aan gevaarlijke straling of een anderszins onveilige werking van dit product.

---

## Gehoorbescherming

### Zet het volume niet te hard.

- Als u het volume van uw hoofdtelefoon te hard zet, kan dit uw gehoor beschadigen. Dit product kan geluiden produceren met een decibelbereik dat het gehoor kan beschadigen, zelfs als u minder dan een minuut aan het geluid wordt blootgesteld. Het hogere decibelbereik is bedoeld voor mensen die al slechter horen.
- Geluid kan misleidend zijn. Na verloop van tijd raken uw oren gewend aan hogere volumes. Als u dus gedurende langere tijd luistert, kan geluid dat u normaal in de oren klinkt, eigenlijk te luid en schadelijk voor uw gehoor zijn. Om u hiertegen te beschermen, dient u het volume op een veilig niveau te zetten voordat uw oren aan het geluid gewend raken en het vervolgens niet hoger te zetten.

### Een veilig geluidsniveau instellen:

- Zet de volumeregeling op een lage stand.
- Verhoog langzaam het volume totdat het aangenaam en duidelijk klinkt, zonder storingen.

### Gedurende langere tijd luisteren:

- Langdurige blootstelling aan geluid, zelfs op normale, 'veilige' niveaus, kan gehoorbeschadiging veroorzaken.
- Gebruik uw apparatuur met zorg en neem een pauze op zijn tijd.

### Volg de volgende richtlijnen bij het gebruik van uw hoofdtelefoon.

- Luister op redelijke volumes gedurende redelijke perioden.
- Let erop dat u niet het volume aanpast wanneer uw oren aan het geluid gewend raken.
- Zet het volume niet zo hoog dat u uw omgeving niet meer hoort.
- Wees voorzichtig en gebruik de hoofdtelefoon niet in mogelijk gevaarlijke situaties. Gebruik geen hoofdtelefoon tijdens het besturen van een motorvoertuig, fiets, skateboard enz. Dit levert mogelijk gevaren op in het verkeer en is in veel gebieden niet toegestaan.

---

## Kennisgeving

Eventuele wijzigingen of modificaties aan het apparaat die niet uitdrukkelijk zijn goedgekeurd door WOOX Innovations kunnen tot gevolg hebben dat gebruikers het recht verliezen het apparaat te gebruiken.



Dit product voldoet aan de vereisten met betrekking tot radiostoring van de Europese Unie.



Uw product is vervaardigd van kwalitatief hoogwaardige materialen en onderdelen die gerecycled en opnieuw gebruikt kunnen worden.



Als u op uw product een symbool met een doorgekruiste afvalcontainer ziet, betekent dit dat het product valt onder de EU-richtlijn 2002/96/EG.

Informeer naar het plaatselijke systeem voor de gescheiden inzameling van elektrische en elektronische producten.

Houd u aan de plaatselijke regels en gooi uw oude producten niet samen met uw gewone, huishoudelijke afval weg. Een goede afvalverwerking van uw oude product draagt bij aan het voorkomen van mogelijke schadelijke gevolgen voor het milieu en de volksgezondheid.



Uw product bevat batterijen die, overeenkomstig de Europese richtlijn 2006/66/EG, niet bij het gewone huishoudelijke afval mogen worden weggegooid. Informeer u over de lokale regels inzake de gescheiden ophaling van gebruikte batterijen. Een goede afvalverwerking draagt bij aan het voorkomen van schadelijke gevolgen voor het milieu en de volksgezondheid.

### Milieu-informatie

Er is geen overbodig verpakkingsmateriaal gebruikt. We hebben ervoor gezorgd dat de verpakking gemakkelijk kan worden gescheiden in drie materialen: karton (de doos), polystyreen (buffer) en polyethyleen (zakken en afdekking).

Het systeem bestaat uit materialen die kunnen worden gerecycled en opnieuw kunnen worden gebruikt wanneer het wordt gedemonteerd door een gespecialiseerd bedrijf. Houd u aan de plaatselijke regelgeving inzake het weggooien van verpakkingsmateriaal, lege batterijen en oude apparatuur.



U mag geen kopieën maken van tegen kopiëren beveiligd materiaal, inclusief computerprogramma's, bestanden, uitzendingen en geluidsopnamen. Als u dit doet, overtreedt u het auteursrecht en pleegt u zodoende een misdrijf. Dit apparaat mag niet voor dergelijke doeleinden worden gebruikt.



'Made for iPod', 'Made for iPhone' of 'Made for iPad' betekent dat een elektronisch accessoire specifiek is ontworpen om op de iPod, iPhone of iPad te worden aangesloten en dat het door de leverancier is gecertificeerd en aan de prestatiecriteria van Apple voldoet. Apple is niet verantwoordelijk voor de bediening van dit apparaat en of het apparaat al dan niet voldoet aan de richtlijnen met betrekking tot veiligheid en regelgeving. Het gebruik van dit accessoire met een iPod, iPhone of iPad kan de draadloze werking beïnvloeden. iPod en iPhone zijn handelsmerken van Apple Inc., geregistreerd in de Verenigde Staten en andere landen. iPad is een handelsmerk van Apple Inc.


Dit apparaat beschikt over dit label:



Symbol klasse II apparatuur:



KLASSE II apparaat met dubbele isolatie en zonder aarding.

 **Opmerking**

- Het typeplaatje bevindt zich aan de achterkant van het apparaat.

## 2 Uw Micro HiFi-systeem

Gefeliciteerd met uw aankoop en welkom bij Philips! Registreer uw product op [www.philips.com/welcome](http://www.philips.com/welcome) om optimaal gebruik te kunnen maken van de door Philips geboden ondersteuning.

---

### Inleiding

Met dit apparaat kunt u:

- muziek op audiodiscs, USB-apparaten, iPods, iPhones, iPads en andere externe apparaten beluisteren
- naar radiozenders luisteren

U kunt het geluid met deze geluidseffecten verbeteren:

- Hoge en lage tonen
- Luidheidsregeling

Het apparaat ondersteunt de volgende media-indelingen:



---

### Wat zit er in de doos?

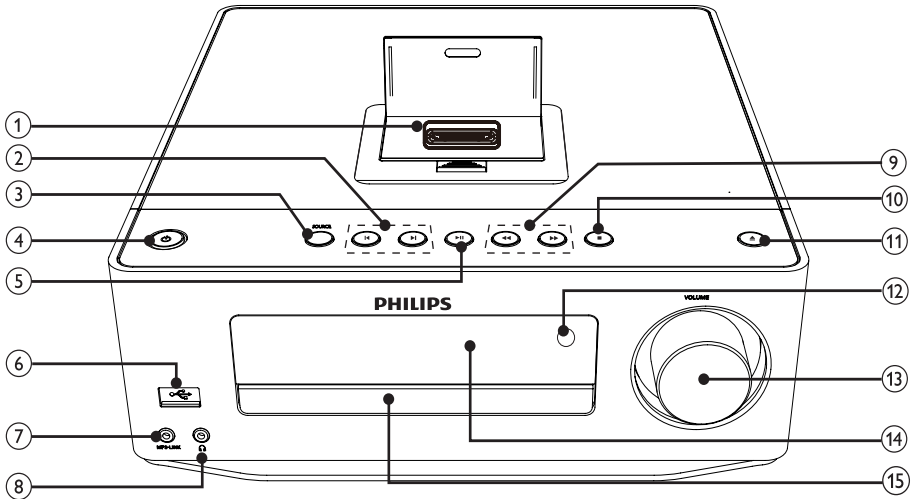
Controleer de inhoud van het pakket:

- Apparaat
- Luidsprekerboxen, 2 stuks
- Netsnoer
- Luidsprekerkabels
- MP3 LINK-kabel
- FM-antenne
- Afstandsbediening en 2 AAA-batterijen
- Gebruikershandleiding



# Productoverzicht

## Apparaat



- ① Station van iPod, iPhone en iPad.
- ② ⏮ / ⏭
  - Hiermee gaat u naar de vorige/ volgende track.
  - Hiermee selecteert u een voorkeuzezender.
- ③ SOURCE
  - Hiermee selecteert u een bron.
- ④ ⏻
  - Het product inschakelen
  - Overschakelen naar de energiebesparende modus of de stand-bymodus.
- ⑤ ▶ ||
  - Hiermee start of onderbreekt u het afspelen.
- ⑥ 🔌
  - Hierop kunt u een USB-stick aansluiten.

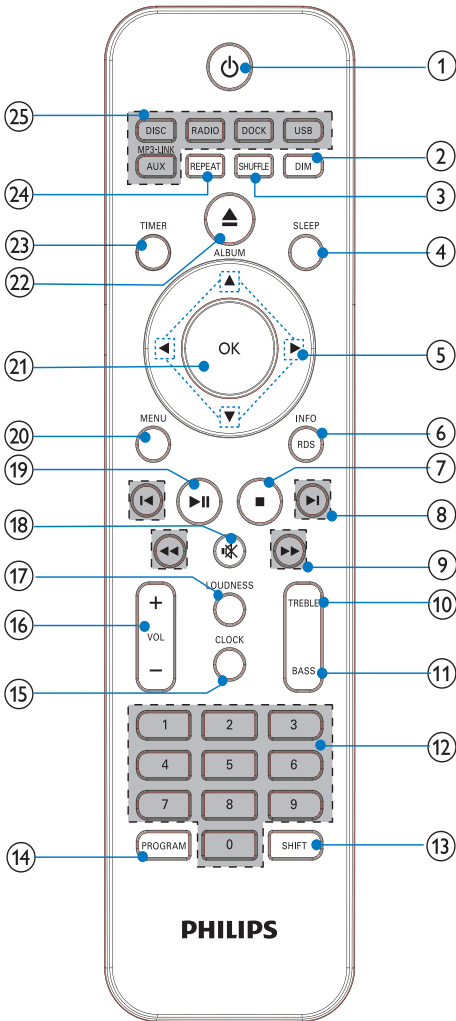
- ⑦ MP3 LINK
  - Hierop kunt u een extern audioapparaat aansluiten.
- ⑧ 🎧
  - Hoofdtelefoonaansluiting.
- ⑨ ⏪ / ⏩
  - Hiermee zoekt u voor- of achteruit.
  - Hiermee zoekt u naar radiozenders.
- ⑩ ■
  - Hiermee stopt u het afspelen.
  - (In stand-bymodus) De Demo-modus in-/uitschakelen.
- ⑪ ▲
  - Hiermee opent of sluit u het discstation.
- ⑫ IR-sensor
  - Ontvangt signalen van de afstandsbediening. Richt de afstandsbediening altijd op de infraroodsensor.

- ⑬ **VOLUME**
  - Hiermee past u het volume aan.
  - Hiermee past u de tijd aan.

⑭ **Weergavedisplay**

⑮ **Discstation**

**Afstandsbediening**



- ① **⏻**
  - Het product inschakelen.
  - Overschakelen naar de energiebesparende modus of de stand-bymodus.
- ② **DIM**
  - Hiermee past u de helderheid van het display aan.
  - (Ingedrukt houden) Hiermee schakelt u het LED-lampje onder aan het apparaat en op de volumeknop in of uit.
- ③ **SHUFFLE**
  - Hiermee speelt u tracks op willekeurige volgorde af.
- ④ **SLEEP**
  - Hiermee stelt u de sleeptimer in.
- ⑤ **▲▼▶◀**
  - Hiermee navigeert u door de menu's.
  - ▲▼ : ga naar het vorige/volgende album.
- ⑥ **RDS/INFO**
  - Bij bepaalde FM-radiozenders geeft u hiermee RDS-informatie weer.
  - Hiermee geeft u de huidige status of discinformatie weer.
  - Hiermee geeft u de ID3-informatie van MP3-tracks (indien beschikbaar) weer.
- ⑦ **■**
  - Hiermee stopt u het afspelen.
  - (In stand-bymodus) De Demo-modus in-/uitschakelen.
- ⑧ **◀ / ▶**
  - Hiermee gaat u naar de vorige/ volgende track.
  - Hiermee selecteert u een voorkeuzezender.
- ⑨ **◀◀ / ▶▶**
  - Hiermee zoekt u voor- of achteruit.
  - Hiermee zoekt u naar radiozenders.
- ⑩ **TREBLE**
  - Hoge tonen activeren
- ⑪ **BASS**
  - Lage tonen activeren

- ⑫ **Numeriek toetsenblok**
  - Hiermee selecteert u rechtstreeks een track.
- ⑬ **SHIFT**
  - Voer een twee- of driecijferig nummer in (via het numerieke toetsenblok).
- ⑭ **PROGRAM**
  - Hiermee programmeert u radiozenders.
- ⑮ **CLOCK**
  - Hiermee stelt u de klok in.
  - Toont de ingestelde klok.
- ⑯ **VOL +/-**
  - Hiermee past u het volume aan.
  - Hiermee past u de tijd aan.
- ⑰ **LOUDNESS**
  - Hiermee schakelt u automatische volume-aanpassing in of uit.
- ⑱ **⌂**
  - Hiermee schakelt u het geluid uit of in.
- ⑲ **▶||**
  - Hiermee start of onderbreekt u het afspelen.
- ⑳ **MENU**
  - Hiermee opent u het iPod/iPhone-menu.
- ㉑ **OK**
  - Hiermee bevestigt u een invoer of selectie.
- ㉒ **▲**
  - Hiermee opent of sluit u het discstation.
- ㉓ **TIMER**
  - Hiermee stelt u de alarmtimer in.
- ㉔ **REPEAT**
  - Hiermee selecteert u een herhaalmodus.
- ㉕ **Bronknoppen**
  - Hiermee selecteert u een bron.

## 3 Aan de slag



### Let op

- Gebruik van dit product dat niet overeenkomt met de beschrijving in deze handleiding of het maken van aanpassingen kan leiden tot blootstelling aan gevaarlijke straling of een anderszins onveilige werking van dit product.

Volg altijd de instructies in dit hoofdstuk op volgorde.

Als u contact opneemt met Philips, wordt u gevraagd om het model- en serienummer van dit apparaat. Het model- en serienummer bevinden zich op de achterkant van het apparaat. Noteer de nummers hier:

Modelnummer \_\_\_\_\_

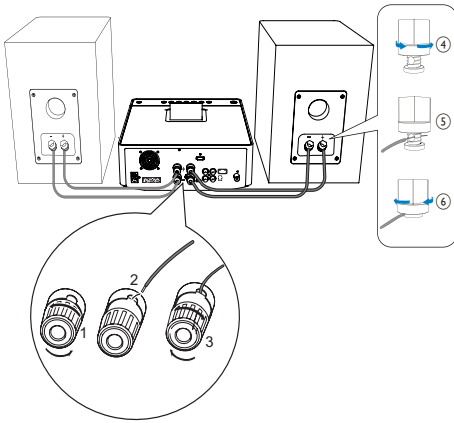
Serienummer \_\_\_\_\_

## De luidsprekers aansluiten



### Opmerking

- Zorg ervoor dat de kleuren van de luidsprekerdraden en de aansluitingen overeenkomen.
- Gebruik voor een optimaal geluid de meegeleverde luidsprekers.
- Sluit alleen luidsprekers aan waarvan de impedantie gelijk is aan of hoger is dan die van de meegeleverde luidsprekers. Raadpleeg de specificaties verderop in deze handleiding.



- 5 Steek het zilveren gedeelte van de luidsprekerkabel volledig in de zwarte (-)-aansluiting.
- 6 Schroef de zwarte (-)-aansluiting vast om de kabel vast te zetten.
- 7 Herhaal de stappen 2 t/m 6 voor de rechterluidspreker.

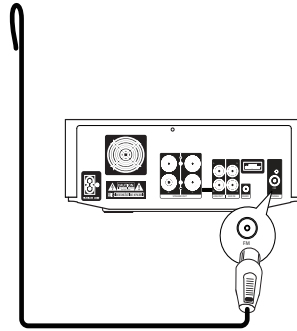
#### Voor het apparaat:

- 1 Schroef de aansluitingen op de luidspreker los.
- 2 Steek het rode gedeelte van de luidsprekerkabel volledig in de linker rode (+)-aansluiting.
- 3 Schroef de linker rode (+)-aansluiting vast om de kabel vast te zetten.
- 4 Steek het zilveren gedeelte van de luidsprekerkabel volledig in de linker zwarte (-)-aansluiting.
- 5 Schroef de linker zwarte (-)-aansluiting vast om de kabel vast te zetten.
- 6 Herhaal de stappen 2 t/m 5 om de andere luidsprekerkabel in de rechteraansluitingen te plaatsen.

#### Voor de luidsprekers:

- 1 Schroef de aansluitingen op de luidspreker los.
- 2 Voor de linkerluidspreker neemt u de luidsprekerkabel die is aangesloten op de linkeraansluitingen op het apparaat.
- 3 Steek het rode gedeelte van de luidsprekerkabel volledig in de rode (+)-aansluiting.
- 4 Schroef de rode (+)-aansluiting vast om de kabel vast te zetten.

## De FM-antenne aansluiten



#### Tip

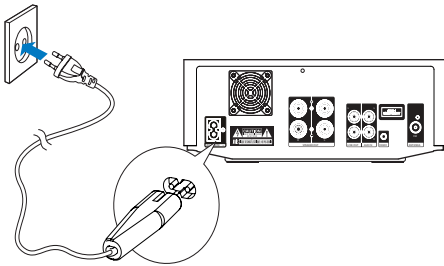
- Trek voor een optimale ontvangst de antenne volledig uit en pas de positie van de antenne aan tot u het sterkste signaal hebt gevonden.
- Sluit voor een betere FM-stereo-ontvangst een FM-buitenantenne aan op de **FM ANTENNA**-aansluiting.
- Het apparaat biedt geen ondersteuning voor de ontvangst van MW-radiosignalen.

- 1 Sluit de meegeleverde FM-antenne aan op de **FM ANTENNA**-aansluiting op het apparaat.

## Stroom aansluiten

### ! Let op

- Het product kan beschadigd raken! Controleer of het netspanningsvoltage overeenkomt met het voltage dat staat vermeld op de achter- of onderzijde van het apparaat.
- Risico van een elektrische schok! Wanneer u het netsnoer loskoppelt, moet u altijd de stekker uit het stopcontact halen. Trek nooit aan het snoer.
- Zorg ervoor dat u alle andere aansluitingen hebt uitgevoerd voordat u het netsnoer op het stopcontact aansluit.



- 1 Sluit het netsnoer aan op:
  - de AC~-aansluiting op het apparaat.
  - het stopcontact.

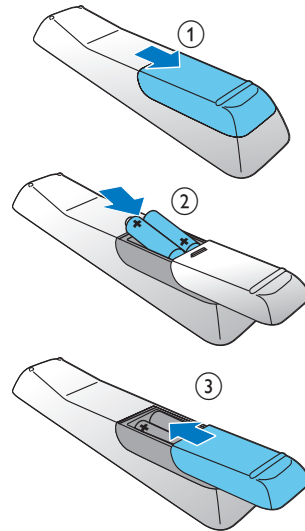
## De afstandsbediening voorbereiden

### ! Let op

- Ontploffingsgevaar! Houd batterijen uit de buurt van hitte, zonlicht of vuur. Werp batterijen nooit in het vuur.

### De batterij van de afstandsbediening plaatsen:

- 1 Open het klepje van het batterijvak.
- 2 Plaats 2 AAA-batterijen met de juiste polariteit (+/-) zoals aangegeven.
- 3 Sluit het klepje van het batterijcompartiment.



### Opmerking

- Verwijder de batterijen als u de afstandsbediening langere tijd niet gaat gebruiken.
- Plaats geen oude en nieuwe of verschillende typen batterijen samen in het apparaat.
- Batterijen bevatten chemische stoffen en mogen niet met het gewone huisvuil worden weggegooid.

## De klok instellen

- 1 Druk in de stand-by-modus 3 seconden op **CLOCK** om de instelmodus voor de klok te activeren.  
↳ **[CLOCK SET]** schuift over het display en de tijdnotatie **[24H]** of **[12H]** verschijnt.
- 2 Druk op **VOL +/-** om 24 uur of 12 uur te selecteren en druk vervolgens ter bevestiging op **CLOCK**.  
↳ De uren cijfers gaan knipperen.
- 3 Druk op **VOL +/-** om het uur in te stellen en druk vervolgens opnieuw op **CLOCK**.

↳ De minuten gaan knipperen.

**4** Druk op **VOL +/-** om de minuten in te stellen.

**5** Druk nogmaals op **CLOCK** om de klokinstellingen te bevestigen.



#### Opmerking

- Als er niet binnen 90 seconden op een knop is gedrukt, wordt de klokinstelmodus automatisch afgesloten.

---

## Inschakelen

**1** Druk op  $\phi$ .

↳ Het apparaat schakelt over naar de laatst geselecteerde bron.

---

## Overschakelen naar de stand-bymodus

Druk op  $\phi$  om het HiFi-systeem naar de stand-bymodus over te schakelen.

↳ Als de klok is ingesteld, wordt deze op het display weergegeven.

### Het systeem in de energiebesparende stand-bymodus zetten:

Houd in de stand-bymodus  $\phi$  2 seconden ingedrukt.

↳ **[ECO POWER]** (Eco-vermogen) loopt door het beeld, vervolgens wordt de achtergrondverlichting uitgeschakeld.

---

## De functies van het apparaat demonstreren.

Druk in de stand-bymodus op  $\blacksquare$  tot "DEMO ON" wordt weergegeven.

↳ De beschikbare functies worden een voor een getoond.

- Druk nogmaals op  $\blacksquare$  om de demonstratie uit te schakelen.

---

## De helderheid van het display aanpassen

Druk herhaaldelijk op **DIM** om verschillende helderheden te kiezen.

---

## Het LED-lampje in- of uitschakelen

Houd als het apparaat is ingeschakeld **DIM** ingedrukt om het LED-lampje onder aan het apparaat en op de volumeknop in of uit te schakelen.

# 4 Afspelen

## Algemene afspeelfuncties

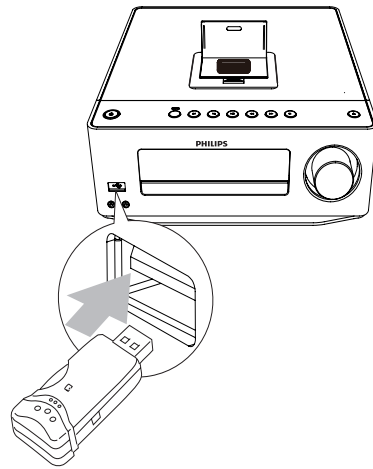
U kunt het afspelen op de volgende manieren bedienen.

Toets	Functie
◀◀ / ▶▶	Houd ingedrukt om de track vooruit/terug te spoelen tijdens het afspelen en laat los om het afspelen te hervatten.
▶	Afspelen pauzeren/hervatten tijdens afspelen.
INFO	Andere afspeelinformatie selecteren.
REPEAT	Een herhaalmodus selecteren: [REP] (herhalen): de huidige track wordt herhaaldelijk afgespeeld. [REP ALL] (alles herhalen): alle tracks worden herhaaldelijk afgespeeld. Druk nogmaals om weer normaal af te spelen.
SHUFFLE	Tracks in willekeurige volgorde afspelen. Druk nogmaals om weer normaal af te spelen.

## Afspelen vanaf een disc


- 1 Druk op **DISC** om de CD-bron te selecteren.
- 2 Druk op ▲.  
↳ Het discstation gaat open.
- 3 Plaats een disc met de bedrukte zijde naar boven en druk op ▲.
- 4 Het afspelen wordt automatisch gestart.
  - Als het afspelen niet automatisch wordt gestart, drukt u op ◀◀ / ▶▶ om een track te selecteren en vervolgens op ▶||.

## Afspelen vanaf USB



### Waarschuwing

- Controleer of het USB-apparaat audiobestanden met ondersteunde indelingen bevat die kunnen worden afgespeeld.

- 1 Klap het klepje met het symbool  aan de voorkant open.
- 2 Sluit het USB-apparaat aan op de USB-aansluiting.
- 3 Druk op **USB** om de USB-bron te selecteren.
  - ↳ Het afspelen wordt automatisch gestart. Mocht dat niet zo zijn, druk dan op **ALBUM/ ▲ ▼** om een map te selecteren en op ◀◀ / ▶▶ om een bestand te selecteren. Druk op **OK** om het afspelen te starten.

## Geluid aanpassen

Tijdens het afspelen kunt u het volume op de volgende manieren aanpassen.

Toets	Functie
<b>VOL +/-</b>	Hiermee zet u het geluid harder of zachter.
	Hiermee dempt of herstelt u het geluid.
<b>LOUDNESS</b>	Hiermee schakelt u automatische luidheidsregeling in of uit.
<b>BASS</b>	Druk op <b>BASS</b> om bastonen te activeren en pas deze aan met <b>VOL +/-</b> .
<b>TREBLE</b>	Druk op <b>TREBLE</b> om hoge tonen te activeren en pas deze aan met <b>VOL +/-</b> .



# 5 Afspelen van de iPod/iPhone/iPad

U kunt via dit apparaat luisteren naar audio van uw iPod/iPhone/iPad.

---

## Compatibele iPod/iPhone/iPad

Het apparaat ondersteunt de volgende iPod-, iPhone- en iPad-modellen:

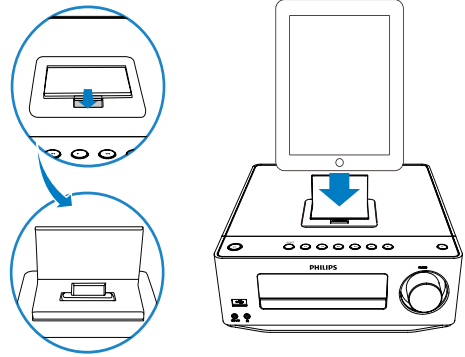
Bestemd voor:

- iPod nano (1e, 2e, 3e, 4e, 5e en 6e generatie)
- iPod touch (1e, 2e, 3e en 4e generatie)
- iPod mini
- iPhone
- iPhone 3G
- iPhone 3GS
- iPhone 4
- iPad

---

## Naar de iPod/iPhone/iPad luisteren

- 1 Druk op **DOCK** om iPhone/iPod/iPad als bron te selecteren.
- 2 Open het iPhone/iPod/iPad-station op het bovenste paneel en plaats de iPhone/iPod/iPad in het station.



- Druk op **▶||** om te pauzeren of hervatten.
- Druk op **◀/▶** om een track over te slaan.
- Houd **◀◀/▶▶** ingedrukt om tijdens het afspelen te zoeken en laat de knop weer los om de track verder normaal af te spelen.
- Druk op **MENU** om door het menu te navigeren, druk op **▲/▼** om te selecteren en druk op **OK** om te bevestigen.

### Opmerking

- Wanneer iPod/iPhone/iPad als bron is geselecteerd, kunt u audio niet beluisteren via de hoofdtelefoonaansluiting.

---

## De iPod/iPhone/iPad opladen

De op het station geplaatste iPod/iPhone/iPad wordt opgeladen zodra het apparaat op een stopcontact is aangesloten.

### Opmerking

- iPod met kleurenscherm, iPod classic en iPod met video zijn niet geschikt voor opladen op het station.

---

## De iPod/iPhone/iPad verwijderen

- 1 Haal de iPhone/iPod/iPad van het station.
- 2 Doe de klep naar beneden om het station te verbergen.

# 6 Naar FM-radio luisteren

## Plug & Play-installatie

Wanneer het apparaat is ingesteld op de radiomodus en er geen radiozenders zijn opgeslagen, wordt [AUTO INSTALL - PRESS PLAY, STOP CANCEL] weergegeven. (Druk op ►|| voor automatische installatie, of druk op ■ om te annuleren.)

- 1 Druk op ►|| op het apparaat om de installatie te starten.
  - ↳ Het apparaat slaat radiozenders met voldoende signaalsterkte automatisch op.
  - ↳ Zodra alle beschikbare radiozenders zijn opgeslagen, wordt de eerste voorkeuzender automatisch afgespeeld.

Als u de Plug & Play-installatiemodus wilt afsluiten

- 2 drukt u op de brontoetsen of  $\phi$  op de afstandsbediening.
  - ↳ De toegewezen bronmodus of de stand-bymodus wordt ingeschakeld.

## Op FM-radiozenders afstemmen



### Waarschuwing

- Controleer of u de meegeleverde FM-antenne hebt aangesloten en volledig hebt uitgetrokken.

- 1 Druk op **RADIO**.
- 2 Houd ◀◀/ ▶▶ ingedrukt om op een radiozender af te stemmen.

- 3 Laat de knop los zodra de frequentie begint te lopen.
  - ↳ De FM-tuner wordt automatisch afgestemd op een zender met een sterk ontvangstsignaal.
- 4 Herhaal stap 2 en 3 om op meer zenders af te stemmen.

### Afstemmen op een zender met een zwak ontvangstsignaal:

Druk herhaaldelijk op ◀◀/ ▶▶ tot de ontvangst optimaal is.



### Tip

- [STEREO] is de standaardinstelling voor de tunermodus.
- In de tunermodus kunt u herhaaldelijk op **OK** drukken om te schakelen tussen [STEREO] en [MONO]. Het apparaat onthoudt uw instelling zelfs wanneer u het apparaat uitschakelt of instelt op andere bronnen.

## Radiozenders automatisch programmeren



### Opmerking

- U kunt maximaal 20 voorkeuzezenders programmeren.

- 1 Houd in de tunermodus **PROGRAM 2** seconden ingedrukt om de modus voor automatisch programmeren te openen.
  - ↳ [AUTO] (automatisch) wordt weergegeven en begint te knipperen.
  - ↳ De radiozender die als eerste wordt geprogrammeerd, wordt automatisch afgespeeld.

---

## Radiozenders handmatig programmeren

### Opmerking

- U kunt maximaal 20 voorkeuzezenders programmeren.

- 1 Hiermee stemt u af op een radiozender.
- 2 Druk op **PROGRAM** om het programmeren te activeren.
- 3 Druk op **◀/▶** om een nummer van 1 t/m 20 toe te wijzen aan deze radiozender; en druk vervolgens op **PROGRAM** om deze keuze te bevestigen.
  - ↳ Het voorkeuzenummer en de frequentie van de voorkeuzezender worden weergegeven.
- 4 Herhaal de bovenstaande stappen om meer zenders te programmeren.

### Opmerking

- U kunt een geprogrammeerde zender overschrijven door een andere zender onder het nummer op te slaan.

---

## Afstemmen op een voorkeuzezender

- 1 Druk op **◀/▶** om het gewenste voorkeuzenummer te selecteren.

---

## RDS-informatie weergeven

RDS (Radio Data System) is een service waarmee FM-zenders extra informatie kunnen weergeven. Als u afstemt op een RDS-zender, worden een RDS-pictogram en de naam van de zender weergegeven.

- 1 Stem af op een RDS-zender.

- 2 Druk herhaaldelijk op **RDS** om de volgende informatie te doorlopen (indien beschikbaar):
  - ↳ Zendernaam
  - ↳ Soort programma, zoals **[NEWS]** (nieuws), **[SPORT]** (sport), **[POP M]** (popmuziek)...
  - ↳ RDS-klok
  - ↳ Frequentie

---

## De klok synchroniseren met RDS

U kunt de tijd die op het apparaat wordt weergegeven synchroniseren met de tijd op de RDS-zender.

- 1 Stem af op een RDS-radiozender die een tijdsignaal uitzendt.
- 2 Druk langer dan 2 seconden op **RDS**.
  - ↳ **[CT SYNC]** wordt weergegeven en het apparaat leest de RDS-tijd automatisch.
  - ↳ Als er geen tijdsignaal binnenkomt, wordt **[NO CT]** weergegeven.

### Opmerking

- De nauwkeurigheid van het uitgezonden tijdsignaal is afhankelijk van de RDS-zender die het uitzendt.

# 7 Andere functies

## De alarmtimer instellen

Dit apparaat kan worden gebruikt als wekker. U kunt CD, station, iPod/iPhone-afspeellijst, FM of USB als alarmbron selecteren.



### Opmerking

- Controleer of u de klok correct hebt ingesteld.

- 1 Houd in de stand-bymodus **TIMER** ingedrukt tot [**TIMER SET**] over het display schuift.
- 2 Druk op de afstandsbediening op een knop voor een bron om een alarmbron te kiezen: CD, FM, USB, station of iPod/iPhone-afspeellijst.
  - Als een iPod/iPhone-afspeellijst als alarmbron is geselecteerd, moet u een afspeellijst met de naam "PHILIPS" op uw iPod/iPhone maken.
  - Als er geen afspeellijst met de naam "PHILIPS" op de iPod/iPhone is gemaakt of er geen track in de afspeellijst is opgeslagen, schakelt het apparaat over naar de iPod/iPhone-alarmbron.
- 3 Druk op **TIMER** om te bevestigen.
  - ↳ De cijfers voor het uur worden weergegeven en gaan knipperen.
- 4 Druk herhaaldelijk op **VOL +/-** om het uur in te stellen en druk vervolgens ter bevestiging opnieuw op **TIMER**.
  - ↳ De minuten worden weergegeven en gaan knipperen.
- 5 Druk op **VOL +/-** om de minuten in te stellen en druk op **TIMER** om te bevestigen.
  - ↳ **VOL** (volume) wordt weergegeven en begint te knipperen.

- 6 Druk op **VOL +/-** om het volume aan te passen en druk op **TIMER** om te bevestigen.

## De alarmtimer activeren en deactiveren

- 1 Druk in de stand-bymodus herhaaldelijk op **TIMER** om de timer te activeren of te deactiveren.
  - ↳ Als de timer is geactiveerd, wordt weergegeven.



### Tip

- De alarmtimer is niet beschikbaar in de modus MP3 LINK.
- Als u de bron CD/USB/iPod/iPhone selecteert, maar er geen disc is geplaatst of er geen USB/iPod/iPhone is aangesloten, wordt automatisch de tuner als bron geselecteerd.

## De sleeptimer instellen

Dit apparaat kan automatisch overschakelen naar stand-by na een ingestelde tijdsduur.

- 1 Wanneer het apparaat is ingeschakeld, drukt u herhaaldelijk op **SLEEP** om een bepaalde tijdsduur (in minuten) in te stellen.
  - ↳ Als de sleeptimer is geactiveerd, wordt op het display weergegeven.

## De sleeptimer uitschakelen

- 1 Druk herhaaldelijk op **SLEEP** totdat "SLEEP OFF" wordt weergegeven.
  - ↳ Wanneer sleeptimer gedeactiveerd is, verdwijnt.

---


## Naar een extern audioapparaat luisteren

U kunt met dit apparaat naar een extern audioapparaat zoals een MP3-speler luisteren.

- 1 Sluit het audioapparaat aan.
  - Voor audioapparaat met rode/witte audio-uitgangen:  
Sluit een rode/witte audiokabel (niet meegeleverd) aan op de **AUX IN**-aansluitingen en op de audio-uitgangen van het audioapparaat.
  - Voor audioapparaten met hoofdtelefoonaansluitingen:  
Sluit de meegeleverde MP3 Link-kabel aan op de **MP3 LINK**-aansluiting en op de hoofdtelefoonaansluiting op het audioapparaat.
- 2 Selecteer de bron **MP3 LINK/AUX**.
- 3 Speel af op het apparaat.

---

## Luisteren via een hoofdtelefoon

- 1 Steek een hoofdtelefoon in de -aansluiting van het apparaat.

# 8 Productinformatie



## Opmerking

- Productinformatie kan zonder voorafgaande kennisgeving worden gewijzigd.

## Specificaties

### Versterker

Nominaal uitgangsvermogen	2 x 50 W RMS
Frequentierespons	20 - 20.000 Hz, $\pm 3$ dB
Signaal-ruisverhouding	> 82 dBA
AUX-invoer	1000 mV RMS 22 k ohm

### Disc

Lasertype	Halfgeleider
Discdoorsnede	12 cm/8 cm
Ondersteunde disc typen	CD-DA, CD-R, CD-RW, MP3-CD, WMA-CD
Audio DAC	24-bits/44,1 kHz
Harmonische vervorming	< 0,8% (1 kHz)
Frequentierespons	4 Hz - 20 kHz (44,1 kHz)
Signaal-ruisverhouding	> 82 dBA

### Tuner - specificaties

Frequentiebereik	FM: 87,5 - 108 MHz
Frequentierooster	50 KHz
- mono, signaal-ruisverhouding	26 dB < 22 dBf
- stereo, signaal-ruisverhouding	46 dB < 43 dBf
Zoekgevoeligheid	< 28 dBf
Harmonische vervorming	< 2%
Signaal-ruisverhouding	> 55 dB

### Luidsprekers

Luidsprekerimpedantie	6 ohm
Luidsprekerdriver	Woofer van 13 cm + Dome-tweeter van 2,5 cm
Gevoeligheid	>86 dB/m/W $\pm 4$ dB/m/W

### Algemene informatie

Netspanning	230 V, 50 Hz
Stroomverbruik in werking	38 W
Hoofdtelefoonaansluiting	2 x 15 mW, 32 ohm
USB Direct	versie 2.0 FS
Afmetingen	
- Apparaat (b x h x d)	250 x 92 x 285 mm
- Luidsprekerbox (b x h x d)	174 x 260 x 240 mm
Gewicht	
- Inclusief verpakking	10 kg
- Apparaat	2,5 kg
- Luidsprekerbox	6,1 kg

---

## Compat. USB-apparaten en -bestanden

### Compatibele USB-apparaten:

- USB-flashgeheugen (USB 2.0 of USB 1.1)
- USB-flashspelers (USB 2.0 of USB 1.1)
- geheugenkaarten (er is wel een aanvullende kaartlezer vereist voor gebruik in combinatie met dit apparaat).

### Ondersteunde bestandsindelingen:

- USB of bestandsindeling van geheugen FAT12, FAT16, FAT32 (sectorformaat: 512 bytes).
- MP3-bitsnelheid (gegevensnelheid): 32 - 320 kbps en variabele bitsnelheid
- WMA versie 9 of eerder
- Mappen met maximaal 8 niveaus
- Aantal albums/mappen: maximaal 99
- Aantal tracks/titels: maximaal 999
- ID3-tag versie 2.0 of later
- Bestandsnaam in Unicode UTF8 (maximumlengte: 64 bytes).

### Niet-ondersteunde bestandsindelingen:

- Lege albums: een leeg album is een album dat geen MP3- of WMA-bestanden bevat. Lege albums worden niet op het display weergegeven.
- Niet-ondersteunde bestandsindelingen worden overgeslagen. Zo worden bijvoorbeeld Word-documenten (.doc) of MP3-bestanden met de extensie .dlf genegeerd en niet afgespeeld.
- AAC-, WAV- en PCM-audiobestanden
- WMA-bestanden die beveiligd zijn met DRM (.wav, .m4a, .m4p, .mp4, .aac)
- WMA-bestanden in 'lossless'-indeling

---

## Ondersteunde MP3-discformaten

- ISO9660, Joliet
- Maximumaantal titels is meestal 512 (afhankelijk van lengte bestandsnaam)
- Het maximumaantal albums: 255
- Ondersteunde samplefrequenties: 32 kHz, 44,1 kHz, 48 kHz
- Ondersteunde bit-rates: 32 tot 320 (kbps), variabele bit-rates



# 9 Problemen oplossen



## Waarschuwing

- Verwijder de behuizing van dit apparaat nooit.

Probeer het apparaat nooit zelf te repareren. Hierdoor wordt de garantie ongeldig. Als er zich problemen voordoen bij het gebruik van dit apparaat, controleer dan het volgende voordat u om service vraagt. Als het probleem onopgelost blijft, gaat u naar de website van Philips ([www.philips.com/support](http://www.philips.com/support)). Als u contact opneemt met Philips, zorg er dan voor dat u het apparaat, het modelnummer en het serienummer bij de hand hebt.

### Geen stroom

- Controleer of het netsnoer van het apparaat goed is aangesloten.
- Zorg ervoor dat er stroom op het stopcontact staat.
- Om energie te besparen, schakelt het systeem zichzelf automatisch uit als u 15 minuten nadat het afspelen is gestopt, niet op een knop hebt gedrukt.

### Geen geluid of matig geluid

- Pas het volume aan.
- Verwijder de hoofdtelefoon.
- Controleer of de luidsprekers goed zijn aangesloten.
- Controleer of de luidsprekerdraden zonder isolatie goed zijn vastgeklemd.

### Het apparaat reageert niet

- Haal de stekker uit het stopcontact en steek deze er vervolgens weer in. Schakel het apparaat opnieuw in.
- Om energie te besparen, schakelt het systeem zichzelf automatisch uit als u 15 minuten nadat het afspelen is gestopt, niet op een knop hebt gedrukt.

### De afstandsbediening werkt niet

- Voordat u op een van de functieknoppen drukt, moet u eerst de juiste bron selecteren met behulp van de afstandsbediening in plaats van het apparaat.
- Houd de afstandsbediening dichterbij het apparaat.
- Plaats de batterij met de polariteiten (te herkennen aan een plus- of minteken) in de aangegeven positie.
- Vervang de batterij.
- Richt de afstandsbediening rechtstreeks op de sensor aan de voorkant van het apparaat.

### Geen disc gevonden

- Plaats een disc.
- Controleer of de disc misschien ondersteboven in de lade is geplaatst.
- Wacht tot de condens van de lens is verdwenen.
- Plaats de disc opnieuw of maak de disc schoon.
- Gebruik een gefinaliseerde CD of geschikt discformaat.

### Sommige bestanden op het USB-apparaat kunnen niet worden weergegeven

- Het aantal mappen of bestanden op het USB-apparaat heeft een bepaalde limiet overschreden. Dit verschijnsel is geen defect.
- De indelingen van deze bestanden worden niet ondersteund.

### USB-apparaat niet ondersteund

- Het USB-apparaat is niet compatibel met het apparaat. Probeer ander app.

### Slechte radio-ontvangst

- Vergroot de afstand tussen het apparaat en uw TV of videorecorder.
- Trek de FM-antenne volledig uit.
- Sluit in plaats daarvan een FM-buitenantenne aan.

### **De timer werkt niet**

- Stel de juiste kloktijd in.
- Schakel de timer in.

### **De ingestelde tijd op de klok/timer is verdwenen**

- Er is een stroomstoring geweest of het netsnoer is eruit geweest.
- Stel de klok/timer opnieuw in.



Specifications are subject to change without notice.  
2014 © WOOX Innovations Limited. All rights reserved.  
This product was brought to the market by WOOX  
Innovations Limited or one of its affiliates, further referred  
to in this document as WOOX Innovations, and is the  
manufacturer of the product. WOOX Innovations is the  
warrantor in relation to the product with which this booklet  
was packaged. Philips and the Philips Shield Emblem are  
registered trademarks of Koninklijke Philips N.V.  
DCM7005\_12\_UM\_V4.0

