

# Altijd tot uw dienst

Ga voor registratie van uw product en ondersteuning naar  
[www.philips.com/welcome](http://www.philips.com/welcome)

DTM9030



## Gebruiksaanwijzing

**PHILIPS**



# Inhoudsopgave

<b>1</b>	<b>Veiligheid en kennisgevingen</b>	<b>2</b>
	Veiligheid	2
	Kennisgeving	4
<b>2</b>	<b>Uw entertainmentsysteem met basisstation</b>	<b>6</b>
	Introductie	6
	Wat zit er in de doos?	6
	Overzicht van de hoofduidspreker	7
	Overzicht van de afstandsbediening	9
<b>3</b>	<b>Aan de slag</b>	<b>11</b>
	Luidsprekerkabels aansluiten	11
	De FM-antenne aansluiten	12
	Stroom aansluiten	12
	De afstandsbediening voorbereiden	12
	De klok instellen	13
	Inschakelen	13
<b>4</b>	<b>Afspelen</b>	<b>14</b>
	Afspelen vanaf een disc	14
	Afspelen vanaf USB	14
<b>5</b>	<b>Af speelopties</b>	<b>15</b>
	Afspelen onderbreken/hervatten	15
	Het afspelen stoppen	15
	Naar een andere track gaan	15
	Binnen een track zoeken	15
	Herhalen en afspelen in willekeurige volgorde	15
	Tracks programmeren	15
	ID3-informatie weergegeven	16
<b>6</b>	<b>Afspelen vanaf een Bluetooth-apparaat</b>	<b>17</b>
<b>7</b>	<b>Muziek van de iPod/iPhone afspelen</b>	<b>18</b>
	Compatibele iPod/iPhone-modellen	18
	De iPod/iPhone op het station plaatsen	18
	Naar de iPod/iPhone luisteren	18
	De iPod/iPhone opladen	19
	De iPod/iPhone verwijderen	19
<b>8</b>	<b>Naar de radio luisteren</b>	<b>20</b>
	Afstemmen op een radiozender	20
	Uitzending in stereo/mono kiezen	20
	Radiostations programmeren	20
	Een voorkeuzezender selecteren	21
	Af speel informatie weergeven	21
<b>9</b>	<b>Geluid aanpassen</b>	<b>22</b>
	Volume aanpassen	22
	De lage en hoge tonen aanpassen	22
	Geluid uitschakelen	22
<b>10</b>	<b>Andere functies</b>	<b>23</b>
	De sleeptimer instellen	23
	De alarmtimer instellen	23
	Muziek van een extern apparaat afspelen	24
<b>11</b>	<b>Productinformatie</b>	<b>25</b>
	Specificaties	25
	Compatibele USB-apparaten en -bestanden	26
	Ondersteunde MP3-discformaten	26
<b>12</b>	<b>Problemen oplossen</b>	<b>27</b>

# 1 Veiligheid en kennisgevingen

Lees alle instructies goed door en zorg dat u deze begrijpt voordat u dit product gaat gebruiken. Als er schade ontstaat doordat u instructies niet opvolgt, is de garantie niet van toepassing.

## Veiligheid



### Waarschuwing

- Verwijder de behuizing van dit apparaat nooit.
- Geen enkel onderdeel van dit apparaat hoeft ooit te worden gesmeerd.
- Plaats dit apparaat nooit op andere elektrische apparatuur.
- Houd dit apparaat uit de buurt van direct zonlicht, open vuur of warmte.
- Kijk nooit in de laserstraal in dit apparaat.
- Zorg ervoor dat u altijd toegang hebt tot het netsnoer; de stekker en de adapter om de stroom van dit apparaat uit te schakelen.

- ① Lees deze instructies.
- ② Bewaar deze instructies.
- ③ Let op waarschuwingen.
- ④ Volg alle instructies.
- ⑤ Plaats dit apparaat niet nabij water.
- ⑥ Reinig alleen met een droge doek.
- ⑦ Dek de ventilatieopeningen niet af. Installeer dit apparaat volgens de instructies van de fabrikant.
- ⑧ Niet installeren in de nabijheid van warmtebronnen zoals radiatoren, warmeluchtroosters, kachels of andere apparaten (zoals versterkers) die warmte produceren.

- ⑨ Plaats het netsnoer zodanig dat niemand erop trapt en het niet wordt afgeklemd, in het bijzonder bij stekkers, stopcontacten en het punt waar het netsnoer uit het apparaat komt.
- ⑩ Gebruik uitsluitend door de fabrikant gespecificeerde toebehoren/accessoires.
- ⑪ Uitsluitend te gebruiken met de door de fabrikant gespecificeerde of bij het apparaat verkochte wagen, standaard, statief, beugel of onderstel. Bij gebruik van een wagen dient u de combinatie wagen/apparaat voorzichtig te verplaatsen om te voorkomen dat deze omvalt.



- ⑫ Haal de stekker bij onweer en wanneer het apparaat langere tijd niet wordt gebruikt, uit het stopcontact.
- ⑬ Laat al het onderhoud verrichten door erkend onderhoudspersoneel. Onderhoud is vereist wanneer het apparaat, het netsnoer of de stekker is beschadigd, wanneer er vloeistof in het apparaat is gekomen of er een voorwerp op het apparaat is gevallen, wanneer het apparaat is blootgesteld aan regen of vocht, wanneer het apparaat niet goed functioneert of wanneer het is gevallen.
- ⑭ Stel het apparaat niet bloot aan vocht.
- ⑮ Plaats niets op het apparaat dat gevaar kan opleveren, zoals een glas water of een brandende kaars.
- ⑯ Als u het netsnoer of de aansluiting op het apparaat gebruikt om het apparaat uit te schakelen, dient u ervoor te zorgen dat deze goed toegankelijk zijn.

- 17 Zorg ervoor dat er genoeg ruimte rond het product is voor ventilatie.
- 18 Batterijen (batterijdelen of geplaatste batterijen) mogen niet worden blootgesteld aan hoge temperaturen (die worden veroorzaakt door zonlicht, vuur en dergelijke).

## Belangrijke opmerkingen voor gebruikers in het Verenigd Koninkrijk

### Netzekering

Deze informatie is alleen van toepassing op producten met een stekker voor het Verenigd Koninkrijk.

Dit product is uitgerust met een goedgekeurde vaste stekker. Als u de zekering vervangt, gebruik dan een zekering met:

- vermogen aangegeven op de stekker
- BS 1362-merk en
- ASTA-logo.

Neem contact op met uw dealer als u niet zeker weet welke soort zekering u moet gebruiken.

Let op: om aan de EMC-richtlijn (2004/108/EG) te voldoen, mag de stekker niet van het netsnoer worden verwijderd.

### Een stekker aansluiten

De draden in het netsnoer zijn als volgt gekleurd: blauw = nuldraad (N voor neutral), bruin = fase draad (L voor live).

Als de kleuren niet overeenkomen met de kleuren op uw stekker, vindt u de polen in de stekker als volgt:

- 1 Sluit de blauwe draad aan op de zwarte of met een N gemarkeerde pool.
- 2 Sluit de bruine draad aan op de rode of met een L gemarkeerde pool.
- 3 Sluit deze draden niet aan op het groene (of groen-gele) of met een E (of e) gemarkeerde aardcontact in de stekker.

Controleer voordat u de stekkerklep terugplaatst of de trekontlasting over de mantel van het snoer; en dus niet alleen over de twee draden in het snoer, is bevestigd.

## De zorg voor uw product

- Plaats alleen discs in het discstation.
- Plaats geen vervormde of gebarsten discs in het discstation.
- Verwijder discs uit het discstation als u het product langere tijd niet gebruikt.
- Gebruik alleen een microvezeldoek om het product te reinigen.

## De zorg voor het milieu



Uw product is vervaardigd van kwalitatief hoogwaardige materialen en onderdelen die kunnen worden gerecycled en herbruikt.



Als u op uw product een symbool met een doorgekruiste afvalcontainer ziet, betekent dit dat het product valt onder de EU-richtlijn 2002/96/EG.

Win inlichtingen in over de manier waarop elektrische en elektronische producten in uw regio gescheiden worden ingezameld.

Neem bij de verwijdering van oude producten de lokale wetgeving in acht en doe deze producten niet bij het gewone huishoudelijke afval. Als u oude producten correct verwijdert, voorkomt u negatieve gevolgen voor het milieu en de volksgezondheid.



Uw product bevat batterijen die, overeenkomstig de Europese richtlijn 2006/66/EG, niet bij het gewone huishoudelijke afval

mogen worden weggegooid. Win informatie in over de lokale wetgeving omtrent de gescheiden inzameling van batterijen. Door u op de juiste wijze van de batterijen te ontdoen, voorkomt u negatieve gevolgen voor het milieu en de volksgezondheid.

#### Opmerking

- Het typeplaatje bevindt zich aan de achterkant van het apparaat.

## Kennisgeving

# CE 0560

WOOX Innovations verklaart hierbij dat dit product voldoet aan de essentiële vereisten en andere relevante bepalingen van richtlijn 1999/5/EG. U kunt de conformiteitsverklaring lezen op [www.philips.com/support](http://www.philips.com/support).

Eventuele wijzigingen of modificaties aan het apparaat die niet uitdrukkelijk zijn goedgekeurd door WOOX Innovations kunnen tot gevolg hebben dat gebruikers het recht verliezen het apparaat te gebruiken.

### Milieu-informatie

Er is geen overbodig verpakkingsmateriaal gebruikt. We hebben ervoor gezorgd dat de verpakking gemakkelijk kan worden gescheiden in drie materialen: karton (de doos), polystyreen (buffer) en polyethyleen (zakken en afdekking).

Het systeem bestaat uit materialen die kunnen worden gerecycled en opnieuw kunnen worden gebruikt wanneer het wordt gedemonteerd door een gespecialiseerd bedrijf. Houd u aan de plaatselijke regelgeving inzake het weggooiën van verpakkingsmateriaal, lege batterijen en oude apparatuur.

Philips en het Philips-schildembleem zijn geregistreerde handelsmerken van Koninklijke Philips N.V. en worden gebruikt door WOOX

Innovations Limited onder licentie van Koninklijke Philips N.V.†

Specificaties kunnen zonder voorafgaande kennisgeving worden gewijzigd. WOOX behoudt zich het recht voor om op elk gewenst moment producten te wijzigen en is hierbij niet verplicht eerdere leveringen aan te passen.

 **Be responsible  
Respect copyrights**

U mag geen kopieën maken van tegen kopiëren beveiligd materiaal, inclusief computerprogramma's, bestanden, uitzendingen en geluidsopnamen. Als u dit doet, overtreedt u het auteursrecht en pleegt u zodoende een misdrijf. Dit apparaat mag niet voor dergelijke doeleinden worden gebruikt.



Het Windows Media- en het Windows- logo zijn handelsmerken of gedeponeerde handelsmerken van Microsoft Corporation in de Verenigde Staten en/of andere landen.



“Bestemd voor iPod” en “Bestemd voor iPhone” willen zeggen dat een elektronisch accessoire is ontworpen om te worden aangesloten op een iPod of iPhone en door de ontwikkelaar is gecertificeerd en aan de prestatiestandaarden van Apple voldoet. Apple is niet verantwoordelijk voor de bediening van dit apparaat en of het apparaat al dan niet voldoet aan de richtlijnen met betrekking tot veiligheid en regelgeving. Het gebruik van dit accessoire met een iPod of iPhone kan de draadloze werking beïnvloeden.

iPod en iPhone zijn handelsmerken van Apple Inc., geregistreerd in de Verenigde Staten en andere landen.

## Bluetooth

Het woordmerk en de logo's van Bluetooth® zijn gedeponeerde handelsmerken van Bluetooth SIG, Inc. en het gebruik daarvan door WOOX Innovations is onder licentie.



© 2013 CSR plc en zijn groepsbedrijven.

Het aptX® teken en het aptX logo zijn handelsmerk van CSR plc of een van zijn groepsbedrijven en kunnen in een of meer rechtsbevoegdheden worden ingeschreven.

## 2 Uw entertainmentsysteem met basisstation

Gefeliciteerd met uw aankoop en welkom bij Philips! Registreer uw product op [www.philips.com/welcome](http://www.philips.com/welcome) om optimaal gebruik te kunnen maken van de door Philips geboden ondersteuning.

### Introductie

Met dit apparaat kunt u:

- muziek op audiodiscs, USB-apparaten, iPods/iPhones, Bluetooth-apparaten en andere externe apparaten beluisteren
- naar radiozenders luisteren

Het apparaat ondersteunt de volgende media-indelingen:



---

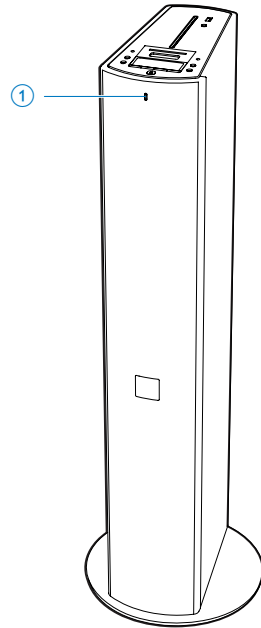
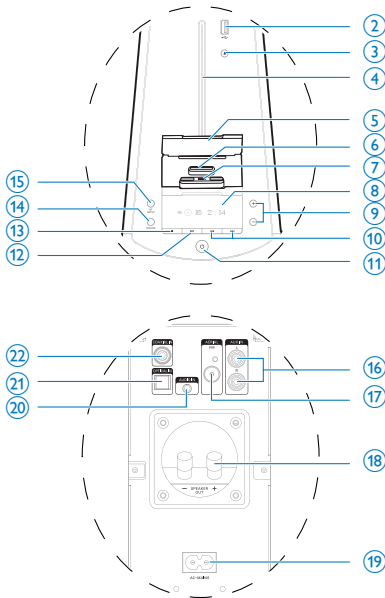
### Wat zit er in de doos?

Controleer de inhoud van het pakket:

- Apparaat
- Afstandsbediening met twee AAA-batterijen
- Netsnoer
- Luidsprekerkabel
- FM-antenne
- Gedrukt materiaal



# Overzicht van de hoofdfluידspreker



① Bluetooth-indicator

② 

- USB-poort.

③ 

- Hiermee werpt u de disc uit.

④ Discstation

⑤ Klep basisstation

- Hieronder bevinden zich de stationsaansluitingen.

⑥ Basisstation voor iPod/iPhone met 30-pins aansluiting

⑦ Basisstation voor iPod/iPhone met Lightning-aansluiting

⑧ Weergavedisplay

- Hiermee geeft u de huidige status weer.

⑨ +/-

- Pas het volume aan.

⑩ 

- Raak in de Disc/USB/Dock-bron aan om naar het vorige/volgende nummer te gaan.
- Houd in de Disc/USB/Dock-bron ingedrukt om binnen een nummer te zoeken.
- Raak in de tunerbron aan om af te stemmen op een radiozender.
- Raak aan om de klok en timer in te stellen.

⑪ 

- Hiermee schakelt u het apparaat in.
- Hiermee schakelt u de standbymodus of de energiebesparende stand-bymodus in.

⑫ 

- Hiermee start of onderbreekt u het afspelen.

⑬ 

- Hiermee kunt u het afspelen beëindigen of een programma wissen.

⑭ **SOURCE**

- Hiermee selecteert u een bron: DISC, USB, FM TUNER, dock (IPOD\_IPHONE), BLUETOOTH, AUX, AUDIO\_IN, OPTICAL of COAXIAL.

⑮ **BT SETUP**

- Houd de knop ingedrukt om de huidige koppelingsgegevens te verwijderen.

⑯ **AUX IN (L/R)**

- Aansluitingen voor RCA-audio-ingang (rood/wit).

⑰ **FM AERIAL**

- Aansluiting voor FM-antenne.

⑱ **Luidsprekeraansluitingen**

- Aansluiting voor luidspreker.

⑲ **AC~MAINS**

- Aansluiting netvoeding.

⑳ **AUDIO IN**

- 3,5-mm audio-ingang.

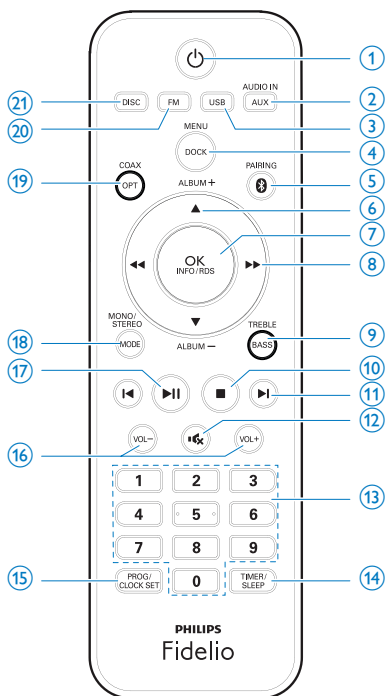
㉑ **OPTICAL IN**

- Optische ingang.

㉒ **COAXIAL IN**

- Coaxiale ingang.

## Overzicht van de afstandsbediening



### 1

- Hiermee schakelt u het apparaat in.
- Hiermee schakelt u de standby-modus of de energiebesparende stand-by-modus in.

### 2 AUDIO IN/AUX

- Hiermee selecteert u de audio-ingangsbron: 3,5 mm of RCA (rood/wit).

### 3 USB

- Hiermee selecteert u de USB-bron.

### 4 DOCK/MENU

- Hiermee selecteert u de stationsbron (iPod/iPhone).
- Hiermee opent u het iPod/iPhone-menu.

### 5 PAIRING

- Hiermee selecteert u de Bluetooth-bron.

### 6 ALBUM +/- ▲ / ▼

- Hiermee gaat u naar het vorige/volgende album.
- Hiermee navigeert u door het iPod/iPhone-menu.

### 7 OK/INFO/RDS

- Hiermee bevestigt u een selectie.
- Hiermee selecteert u scherm-informatie tijdens het afspelen.
- Hiermee wordt RDS-informatie (Radio Data System) weergegeven.

### 8 ◀ / ▶

- Druk in de Disc/USB/Dock-bron hierop om binnen een nummer te zoeken.
- Druk in de tunerbron hierop om af te stemmen op een radiozender.
- Hiermee navigeert u door het iPod/iPhone-menu.

### 9 BASS/TREBLE

- De lage en hoge tonen aanpassen.

### 10 ■

- Hiermee kunt u het afspelen beëindigen of een programma wissen.

### 11 ◀ / ▶

- Druk in de Disc/USB/Dock-bron hierop om naar het vorige/volgende nummer te gaan.
- Hiermee stelt u de klok en timer in.
- Hiermee selecteert u een voorkeuzezender.

### 12

- Hiermee schakelt u het geluid uit of weer in.

- ⑬ **Numeriek toetsenblok**
- Hiermee selecteert u een track.
  - Hiermee selecteert u een voorkeuzezender.
- ⑭ **TIMER/SLEEP**
- Hiermee stelt u de sleeptimer in.
  - Hiermee stelt u de wektimer in.
- ⑮ **PROG/CLOCK SET**
- Druk in de Disc/USB-bron hierop om tracks te programmeren.
  - Druk in de tunerbron hierop om radiozenders te programmeren.
  - Druk in de stand-bymodus hierop om de klok in te stellen.
- ⑯ **VOL +/-**
- Pas het volume aan.
- ⑰ **▶||**
- Hiermee start of onderbreekt u het afspelen.
- ⑱ **MODE/MONO/STEREO**
- Hiermee selecteert u de herhaal-/shufflemodus.
  - Hiermee schakelt u tussen STEREO en MONO in de tunermodus.
- ⑲ **OPT/COAX**
- Hiermee selecteert u de coaxiale ingang of de optische ingang.
- ⑳ **FM**
- Hiermee selecteert u de FM-tuner als bron.
- ㉑ **DISC**
- Hiermee selecteert u de discbron.

# 3 Aan de slag



## Let op

- Gebruik van dit product dat niet overeenkomt met de beschrijving in deze handleiding of het maken van aanpassingen kan leiden tot blootstelling aan gevaarlijke straling of een anderszins onveilige werking van dit product.

Volg altijd de instructies in dit hoofdstuk op volgorde.

Als u contact opneemt met Philips, wordt u gevraagd om het model- en serienummer van dit apparaat. Het model- en serienummer bevinden zich op de achterkant van het apparaat. Noteer de nummers hier:

Modelnummer

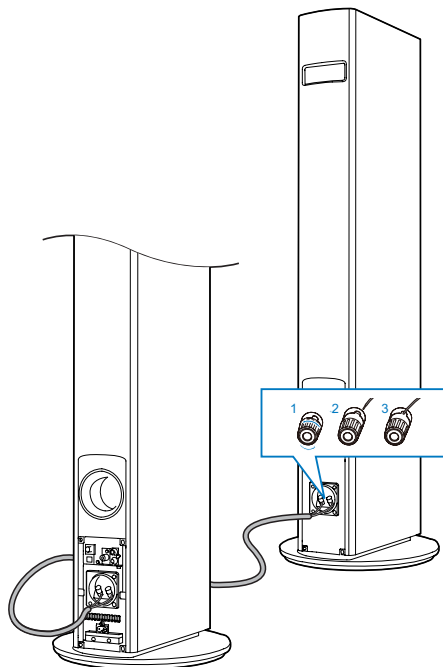
Serienummer

## Luidsprekerkabels aansluiten



### Opmerking

- Duw het gedeelte van de luidsprekerdraad zonder isolatie helemaal in de aansluiting.
- Gebruik voor een optimaal geluid de meegeleverde luidsprekers.

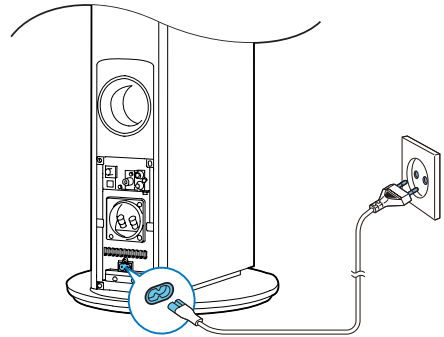
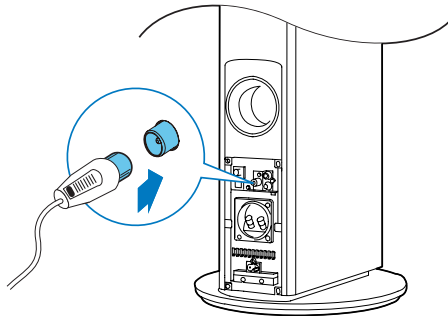


- 1 Schroef de aansluitingen op de luidspreker los.
- 2 Steek het gedeelte van de luidsprekerkabel met de rode markering volledig in de rode (+)-aansluiting (links).
- 3 Schroef de rode (+)-aansluiting (links) vast om de kabel vast te zetten.
- 4 Steek het gedeelte van de luidsprekerkabel zonder de rode markering volledig in de zwarte (-)-aansluiting (links).
- 5 Schroef de zwarte (-)-aansluiting (links) vast om de kabel vast te zetten.
- 6 Herhaal stap 2 t/m 5 om de andere luidsprekerkabel in de rechteraansluitingen te plaatsen.

## De FM-antenne aansluiten

### Tip

- Trek voor een optimale ontvangst de antenne volledig uit en pas de positie van de antenne aan tot u het sterkste signaal hebt gevonden.
- Sluit de meegeleverde FM-antenne aan op de **FM AERIAL**-aansluiting op de achterkant van de hoofduidspreker.



## De afstandsbediening voorbereiden

### Let op

- Ontploffingsgevaar! Houd batterijen uit de buurt van hitte, zonlicht of vuur. Werp batterijen nooit in het vuur.

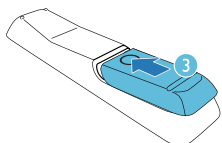
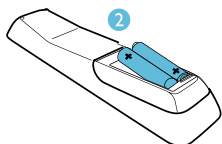
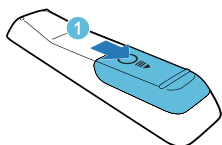
De batterij van de afstandsbediening plaatsen:

- 1 Open het klepje van het batterijvak.
- 2 Plaats 2 AAA-batterijen met de juiste polariteit (+/-) zoals aangegeven.
- 3 Sluit het klepje van het batterijcompartiment.

## Stroom aansluiten

### Let op

- Het product kan beschadigd raken! Controleer of het netspanningsvoltage overeenkomt met het voltage dat staat vermeld op de achter- of onderzijde van het apparaat.
  - Risico van een elektrische schok! Wanneer u het netsnoer loskoppelt, moet u altijd de stekker uit het stopcontact halen. Trek nooit aan het snoer.
  - Zorg ervoor dat u alle andere aansluitingen hebt uitgevoerd voordat u het netsnoer op het stopcontact aansluit.
- Sluit het netsnoer aan op:
    - de **AC-MAINS**-aansluiting op de achterkant van het apparaat.
    - het stopcontact.



### Opmerking

- Verwijder de batterijen als u de afstandsbediening langere tijd niet gaat gebruiken.
- Plaats geen oude en nieuwe of verschillende typen batterijen samen in het apparaat.
- Batterijen bevatten chemische stoffen en mogen niet met het gewone huisvuil worden weggegooid.

## De klok instellen

- 1 Houd in de stand-bymodus **PROG/CLOCK SET** langer dan twee seconden ingedrukt om de instelmodus voor de klok te activeren.
  - ↳ De 12-uurs- of 24-uursindeling wordt weergegeven.
- 2 Druk op **◀/▶** om de 12-uurs- of 24-uursindeling te selecteren en druk dan op **PROG/CLOCK SET**.
  - ↳ De cijfers voor het uur worden weergegeven en gaan knipperen.

- 3 Druk op **◀/▶** om het uur in te stellen en druk vervolgens op **PROG/CLOCK SET**.
  - ↳ De minuten worden weergegeven en gaan knipperen.
- 4 Druk op **◀/▶** om de minuten in te stellen.
- 5 Druk op **PROG/CLOCK SET** om te bevestigen.

## Inschakelen

- Druk opnieuw op **⏻**
  - ↳ Het apparaat schakelt over naar de laatst geselecteerde bron.

## Naar stand-by overschakelen

- Druk nogmaals op **⏻** om het apparaat in de stand-bymodus te zetten.
  - ↳ De achtergrondverlichting van het display wordt donkerder.
  - ↳ Als de klok is ingesteld, wordt deze op het display weergegeven.

## De energiebesparende stand-bystand inschakelen:

- Houd **⏻** langer dan twee seconden ingedrukt.
  - ↳ De achtergrondverlichting van het display wordt uitgeschakeld.

## Schakelen tussen de normale stand-bymodus en de energiebesparende stand-bymodus:

- Houd **⏻** langer dan twee seconden ingedrukt.

### Opmerking

- Als er niet binnen 15 minuten op een knop wordt gedrukt in de stand-bymodus, schakelt dit apparaat automatisch over naar de energiebesparende stand-bymodus.

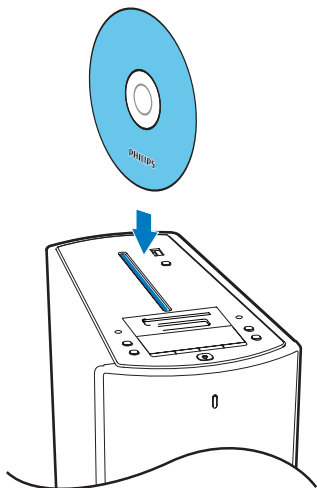
# 4 Afspelen

## Afspelen vanaf een disc

### Opmerking

- Dit apparaat is niet geschikt voor discs van 8 cm.

- 1 Druk op **DISC** om de discbron te selecteren.
- 2 Plaats een disc in het discstation met de bedrukte zijde naar links.
  - ↳ Het bestand begint automatisch af te spelen. Druk als dat niet het geval is op **▶||**.
  - Druk op **▲** op de bovenkant van de hoofduidspreker om de disc uit het discstation te werpen.

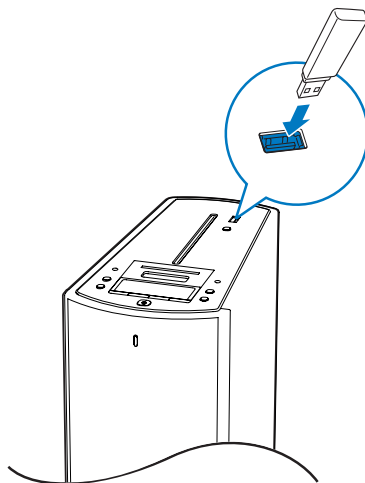


## Afspelen vanaf USB

### Opmerking

- Zorg ervoor dat het USB-apparaat afspeelbare audiobestanden bevat.

- 1 Druk op **USB** om de USB-bron te selecteren.
- 2 Plaats het USB-apparaat in de **↔** (USB)-aansluiting aan de bovenzijde van de hoofduidspreker:
  - ↳ Het bestand begint automatisch af te spelen. Druk als dat niet het geval is op **▶||**.





## 5 Afspeelopties

### Afspelen onderbreken/hervatten

- Druk tijdens het afspelen op **▶||** als u het afspelen wilt onderbreken of het afspelen weer wilt hervatten.

### Het afspelen stoppen

- Druk tijdens het afspelen op **■** om het afspelen te stoppen.

### Naar een andere track gaan

Voor CD's:

- Druk op **◀|▶** om een andere track te selecteren.
  - Gebruik het numerieke toetsenblok op de afstandsbediening om een track rechtstreeks te selecteren.

Voor MP3-discs en USB-tracks:

- 1 Druk op **ALBUM +/- ▲ / ▼** om een album of map te selecteren.
- 2 Druk op **◀|▶** om een track of bestand te selecteren.

### Binnen een track zoeken

- 1 Houd tijdens het afspelen **◀◀/▶▶** ingedrukt om in een track te zoeken.
- 2 Laat de knop los om weer normaal af te spelen.

### Herhalen en afspelen in willekeurige volgorde

- 1 Druk tijdens het afspelen herhaaldelijk op **MODE/MONO/STEREO** om het volgende te selecteren:
  - **↺** (één herhalen): de huidige track wordt herhaaldelijk afgespeeld.
  - **↻** (alles herhalen): alle tracks worden herhaaldelijk afgespeeld.
  - **⌘** (willekeurige volgorde): alle tracks worden op willekeurige volgorde afgespeeld.
- 2 Als u wilt terugkeren naar de normale afspeelmodus, drukt u herhaaldelijk op **MODE/MONO/STEREO** totdat de herhaal-/shufflemodus niet meer wordt weergegeven.



#### Opmerking

- De functies voor herhaald en op willekeurige volgorde afspelen kunnen niet tegelijkertijd geactiveerd zijn.
- U kunt de tracks niet in willekeurige volgorde afspelen als u geprogrammeerde tracks afspeelt.

### Tracks programmeren

U kunt maximaal 20 tracks programmeren.

- 1 Druk in de CD- of USB-modus als het afspelen is gestopt op **PROG/CLOCK SET** om de programmeermodus te openen.
  - ↳ **[PROG]** (programmeren) knippert op het display.
- 2 Druk voor MP3/WMA-tracks op **ALBUM +/- ▲ / ▼** om een album te selecteren.
- 3 Druk op **◀|▶** om het tracknummer te selecteren en druk vervolgens op **PROG/CLOCK SET** om uw keuze te bevestigen.
- 4 Herhaal stap 2 en 3 om meer tracks te programmeren.

- 5 Druk op ►|| om de geprogrammeerde tracks af te spelen.
- ↳ Tijdens het afspelen wordt **[PROG]** (programmeren) weergegeven.
  - Druk als het afspelen is gestopt op ■ om het programma te wissen.

---

## ID3-informatie weergegeven

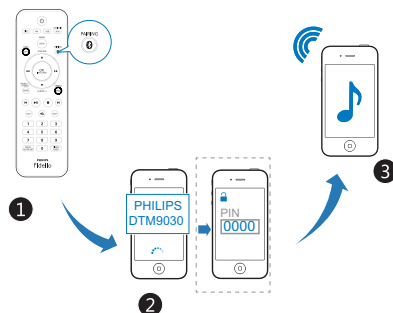
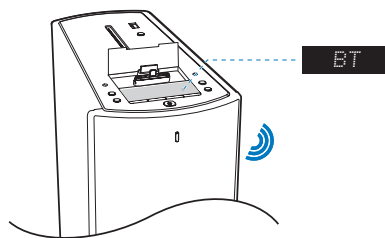
- Druk in de discmodus tijdens het afspelen op **OK/INFO/RDS** om de volgende informatie weer te geven:
  - Nummer
  - Afspeeltijd
  - Titelnaam
  - Naam artiest
  - Albumnaam

## 6 Afspelen vanaf een Bluetooth-apparaat

### Opmerking

- Maak uzelf vertrouwd met de Bluetooth-mogelijkheden van het apparaat voordat u er verbinding mee maakt.
- Houd het apparaat uit de buurt van andere elektronische apparaten die storing kunnen veroorzaken.
- Het effectieve werkbereik tussen het apparaat en het gekoppelde apparaat is ongeveer 10 meter.
- Obstakels tussen de apparaten kunnen het werkbereik verminderen.

- 1 Druk op **PAIRING**  om de Bluetooth-bron te selecteren.  
↳ De Bluetooth-indicator knippert blauw.
- 2 Activeer de Bluetooth-functie op het Bluetooth-apparaat (zie de gebruikershandleiding van het apparaat).
- 3 Selecteer 'PHILIPS DTM9030' op het apparaat dat u wilt koppelen.  
↳ De Bluetooth-indicator brandt onafgebroken blauw.  
↳ Het apparaat geeft een piepsignaal.
  - Voor bepaalde apparaten moet u mogelijk "0000" invoeren als wachtwoord om te koppelen.
- 4 Start de muziek op uw Bluetooth-apparaat.



### Tip

- Als het apparaat van de Bluetooth-bron naar andere bronnen schakelt, wordt de verbinding met het Bluetooth-apparaat automatisch verbroken.
- Het apparaat kan tot 8 eerder verbonden Bluetooth-apparaten onthouden.

### Als u het Bluetooth-apparaat wilt loskoppelen:

- Deactiveer Bluetooth op uw apparaat, of
- Plaats het apparaat buiten het communicatiebereik.

### Als u de Bluetooth-koppelingsgeschiedenis wilt wissen:

- Houd **BT SETUP** op de hoofduidspreker 3 seconden ingedrukt.  
↳ De huidige Bluetooth-verbinding is verbroken.  
↳ De Bluetooth-indicator knippert blauw nadat de geschiedenis is gewist.

# 7 Muziek van de iPod/iPhone afspelen

U kunt via dit apparaat luisteren naar audio van uw iPod/iPhone.

## Compatibele iPod/iPhone-modellen

Het apparaat met twee geïntegreerde basisstations ondersteunt de volgende iPod- en iPhone-modellen:

Geschikt voor (Lightning-aansluiting):

- iPhone 5
- iPod nano (7e generatie)
- iPod touch (5e generatie)

Ook geschikt voor (30-pins aansluiting):

- iPhone 4S
- iPhone 4
- iPhone 3GS
- iPhone 3G
- iPhone
- iPod nano (2e/3e/4e/5e/6e generatie)
- iPod classic
- iPod touch (1e/2e/3e/4e generatie)

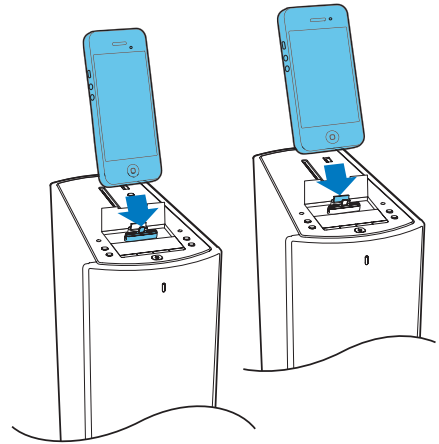
## De iPod/iPhone op het station plaatsen

### Opmerking

- U kunt slechts één station per keer gebruiken.

1 Til de klep van het basisstation omhoog.

2 Sluit uw iPod/iPhone aan op de Lightning-aansluiting of 30-pins aansluiting.



## Naar de iPod/iPhone luisteren

### Opmerking

- Controleer of uw iPod/iPhone goed op het station is geplaatst.

1 Druk op **DOCK/MENU** om het basisstation als bron te selecteren.

2 Speel audio op uw iPod/iPhone af.

- Druk op **DOCK/MENU** om door het menu te navigeren, druk op **▲ / ▼ / ◀◀ / ▶▶** om te selecteren en druk vervolgens op **OK/INFO/RDS** om te bevestigen.
- Druk op **▶▶** om te pauzeren of hervatten.
- Druk op **◀ / ▶** om een track over te slaan.
- Houd **◀◀ / ▶▶** ingedrukt om tijdens het afspelen te zoeken en laat de knop weer los om het afspelen te hervatten.

---

## De iPod/iPhone opladen

- Als dit apparaat is aangesloten op een stopcontact, wordt de op het station geplaatste iPod/iPhone automatisch opgeladen.

---

## De iPod/iPhone verwijderen

- Trek de iPod/iPhone uit het station.

# 8 Naar de radio luisteren

## Afstemmen op een radiozender



Tip

- Trek voor een optimale FM-ontvangst de antenne volledig uit en pas de positie van de FM-antenne aan tot u het sterkste signaal hebt gevonden.

- 1 Druk op **FM** om de FM-tunerbron te selecteren.
- 2 Houd **◀◀** / **▶▶** langer dan twee seconden ingedrukt.
  - ↳ **[SEARCH]** (zoeken) wordt weergegeven.
  - ↳ De radio wordt automatisch afgestemd op een zender met een sterk ontvangstsignaal.
- 3 Herhaal stap 2 om op meer zenders af te stemmen.
  - Als u op een zwakke zender wilt afstemmen, drukt u herhaaldelijk op **◀◀** / **▶▶** tot u de optimale ontvangst hebt.

## Uitzending in stereo/mono kiezen

Voor zenders met een zwak signaal schakelt u over op monogeluid voor een betere ontvangst.

- Druk in de FM-tunerbron op **MODE/MONO/STEREO** om een instelling te selecteren:
  - **[STEREO]**: stereo-uitzending.
  - **[MONO]**: monauraaluitzending.

## Radiostations programmeren



Tip

- U kunt maximaal 20 voorkeuzezenders programmeren.

## Radiozenders automatisch programmeren

- Houd in de FM-tunermodus **PROG/CLOCK SET** langer dan twee seconden ingedrukt om automatisch programmeren te activeren.
  - ↳ **[AUTO SRCH]** (aut. zoeken) wordt weergegeven.
  - ↳ Alle beschikbare zenders worden geprogrammeerd op volgorde van de signaalsterkte van de band.
  - ↳ De radiozender die als eerste wordt geprogrammeerd, wordt automatisch afgespeeld.

## Radiozenders handmatig programmeren

- 1 Hiermee stemt u af op een radiozender.
- 2 Druk op **PROG/CLOCK SET** om de programmeermodus te openen.
  - ↳ **[PROG]** (programmeren) knippert op het display.
- 3 Druk op **◀** / **▶** om een nummer (1 t/m 20) aan deze radiozender toe te wijzen en druk vervolgens op **PROG/CLOCK SET** om deze keuze te bevestigen.
  - ↳ Het voorkeuzenummer en de frequentie van de voorkeuzezender worden weergegeven.
- 4 Herhaal de bovenstaande stappen om meer zenders te programmeren.

## Opmerking

- U kunt een geprogrammeerde zender overschrijven door een andere zender onder het nummer op te slaan.

---

## Een voorkeuzezender selecteren

- Druk in de FM-tunermodus op **◀ / ▶** om een voorkeuzenummer te selecteren.
  - U kunt ook de numerieke toets gebruiken om rechtstreeks een voorkeuzenummer te kiezen.

---

## Afspeelinformatie weergeven

Radio Data System (RDS) is een service waarmee FM-stations extra informatie kunnen weergeven.

- Druk in de FM-tunermodus herhaaldelijk op **OK/INFO/RDS** om RDS-informatie weer te geven.

# 9 Geluid aanpassen

---

## Volume aanpassen

- Druk tijdens het afspelen op **VOL +/-** om het volume te verhogen of te verlagen.

---

## De lage en hoge tonen aanpassen

- Druk tijdens het afspelen herhaaldelijk op **BASS/TREBLE** om de lage en hoge tonen aan te passen.

---

## Geluid uitschakelen

- Druk tijdens het afspelen op **⏸** om het geluid uit of weer in te schakelen.



# 10 Andere functies

## De sleeptimer instellen

Dit apparaat schakelt na een ingestelde tijdsduur automatisch over naar de stand-bymodus.

- Wanneer het apparaat is ingeschakeld, drukt u herhaaldelijk op **TIMER/SLEEP** om een bepaalde tijdsduur (in minuten) in te stellen.

Als de sleeptimer is geactiveerd, wordt **SLEEP** (slaapfunctie) weergegeven.

### De sleeptimer uitschakelen

- Druk herhaaldelijk op **TIMER/SLEEP** tot **SLEEP** (slaapfunctie) verdwijnt.

## De alarmtimer instellen

Dit basisstation kan als wekker worden gebruikt. U kunt CD, FM-tuner, iPod/iPhone of USB als alarmbron selecteren.

### Opmerking

- Controleer of u de klok correct hebt ingesteld.

- 1 Houd in de stand-bymodus **TIMER/SLEEP** ingedrukt tot [**SET TIMER**] (timer instellen) op het display wordt weergegeven.
- 2 Druk op **DISC, USB, DOCK/MENU** of **FM** om een bron te selecteren.
- 3 Druk op **TIMER/SLEEP** om te bevestigen.  
↳ De cijfers voor het uur worden weergegeven en gaan knipperen.

- 4 Druk op **◀/▶** om het uur in te stellen en druk vervolgens opnieuw op **TIMER/SLEEP**.  
↳ De minuten worden weergegeven en gaan knipperen.
- 5 Druk op **◀/▶** om de minuten in te stellen.
- 6 Druk op **TIMER/SLEEP** om te bevestigen.  
↳ De alarmtimer is ingesteld en geactiveerd.

### Opmerking

- Druk op **■** om de instelling voor de alarmtimer af te sluiten zonder de instellingen op te slaan.

## De alarmtimer activeren en deactiveren

- Druk in de stand-bymodus herhaaldelijk op **TIMER/SLEEP** om de alarmtimer te activeren of te deactiveren.  
↳ Als de alarmtimer is geactiveerd, wordt **TIMER** (timer) weergegeven  
↳ Als de alarmtimer is gedeactiveerd, verdwijnt **TIMER** (timer) van het display.

### Opmerking

- Als u de CD-, USB- of Dock-bron selecteert, maar er geen disc is geplaatst of geen USB/iPod/iPhone is aangesloten, wordt automatisch de FM-tuner als bron geselecteerd.

---

## Muziek van een extern apparaat afspelen

U kunt ook naar een extern audioapparaat luisteren via het apparaat.

### Verbinden via de AUDIO IN-aansluiting:

- 1 Sluit een audiokabel van 3,5 mm (niet meegeleverd) aan op:
  - de **AUDIO IN**-aansluiting op de achterkant van het apparaat.
  - de hoofdtelefoonaansluiting op een externe audiospeler.
- 2 Druk herhaaldelijk op **AUDIO IN/AUX** om de 3,5-mm audio-ingang als bron te selecteren.
- 3 Start met afspelen op de externe audiospeler en stel het volume in.  
↳ U kunt muziek uit het apparaat horen.
- 4 Gebruik de knoppen op uw audiospeler om het afspelen van de muziek te regelen.

### Aansluiten via de OPTICAL IN- of COAXIAL IN-aansluiting:

- 1 Sluit een optische of coaxiale kabel (niet meegeleverd) aan op:
  - de **OPTICAL IN-** of **COAXIAL IN-**aansluiting op de achterkant van de hoofduidspreker.
  - de overeenkomstige digitale uitgang van een extern audioapparaat.
- 2 Druk herhaaldelijk op **OPT/COAX** om de optische of coaxiale audio-ingangsbron te selecteren.
- 3 Start met afspelen op de externe audiospeler en stel het volume in.  
↳ U kunt muziek uit het apparaat horen.
- 4 Gebruik de knoppen op uw audiospeler om het afspelen van de muziek te regelen.

### Tip

- In de modus voor de optische of coaxiale audio-ingang kunt u de vertragingstijd voor audio instellen: 1) druk op **MODE/MONO/STEREO** om het menu voor aanpassing van de audiovertraging te openen; 2) druk op **VOL +/-** om de vertragingstijd aan te passen tussen 00 ms en 200 ms.

### Aansluiten via de AUX IN (L/R)-aansluitingen:

- 1 Sluit een paar RCA-audiokabels (rood/wit; niet meegeleverd) aan op:
  - de **AUX IN (L/R)**-aansluitingen op de achterkant van de hoofduidspreker.
  - de audio-uitgangen van een extern audioapparaat.
- 2 Druk herhaaldelijk op **AUDIO IN/AUX** om de RCA-audio-ingangsbron (rood/wit, AUX) te selecteren.
- 3 Start met afspelen op de externe audiospeler en stel het volume in.  
↳ U kunt muziek uit het apparaat horen.
- 4 Gebruik de knoppen op uw audiospeler om het afspelen van de muziek te regelen.

# 11 Productinformatie



## Opmerking

- Productinformatie kan zonder voorafgaande kennisgeving worden gewijzigd.

## Specificaties

### Versterker

Nominaal uitgangsvermogen	2 x 80 W RMS
Frequentierespons	30 Hz - 20 kHz $\pm$ 3 dB
Signaal-ruisverhouding	> 80 dB
AUDIO IN	600 mV RMS, 22.000 ohm

### Disc

Lasertype	Halfgeleider
Discdoorsnede	12 cm
Onderst. discs	CD-DA, CD-R, CD-RW, MP3-CD, WMA-CD
Audio DAC	24-bits/44,1 kHz
Harmonische vervorming	< 0,8% (1 kHz)
Frequentierespons	30 Hz - 20 kHz (44,1 kHz)
Signaal-ruisverhouding	> 80 dB

### Tuner

Frequentiebereik	FM: 87,5 - 108 MHz
Frequentierooster	50 KHz

Gevoeligheid	
- mono, signaal-ruisverhouding 26 dB	< 22 dBf
- stereo, signaal-ruisverhouding 46 dB	< 43 dBf
Zoekgevoeligheid	< 28 dBf
Harmonische vervorming	< 2%

### Luidsprekers

Luidsprekerimpedantie	6 ohm + 2 x 3 ohm
Luidsprekerdriver	104 mm subwoofer + 104 mm subwoofer + 33 mm tweeter
Gevoeligheid	88 dB/1 m/1 W

### Bluetooth®

Bluetooth®-versie	V2.1 + EDR
Frequentieband	2,402 - 2,480 GHz ISM-band
Bereik	10 m (vrije ruimte)

### Algemene informatie

Netspanning	220 - 240V~, 50/60 Hz
Stroomverbruik in energiebesparende modus	< 0,5 W
Stroomverbruik in werking	40W
Directe aansluiting op USB	versie 2.0 HS
USB plaatsen	$\leq$ 500 mA
Afmetingen	
- Apparaat (b x h x d)	300 x 985 x 300 mm
Gewicht	
- Inclusief verpakking	30,7 kg
- Apparaat	14,11 kg

---

## Compatibele USB-apparaten en -bestanden

### Compatibele USB-apparaten:

- USB-flashgeheugen (USB 2.0 of USB 1.1)
- USB-flashspelers (USB 2.0 of USB 1.1)
- geheugenkaarten (er is wel een aanvullende kaartlezer vereist voor gebruik in combinatie met dit apparaat).

### Ondersteunde bestandsindelingen:

- USB of bestandsindeling van geheugen FAT12, FAT16, FAT32 (sectorformaat: 512 bytes).
- MP3-bitsnelheid (gegevensnelheid): 32-320 kbps en variabele bitsnelheid
- WMA versie 9 of eerder
- Mappen met maximaal 8 niveaus
- Aantal albums/mappen: maximaal 99
- Aantal tracks/titels: maximaal 999
- ID3-tag versie 2.0 of later
- Bestandsnaam in Unicode UTF8 (maximumlengte: 128 bytes).

### Niet-ondersteunde bestandsindelingen:

- Lege albums: een leeg album is een album dat geen MP3- of WMA-bestanden bevat. Lege albums worden niet op het display weergegeven.
- Niet-ondersteunde bestandsindelingen worden overgeslagen. Zo worden bijvoorbeeld Word-documenten (.doc) of MP3-bestanden met de extensie .dlf genegeerd en niet afgespeeld.
- AAC-, WAV- en PCM-audiobestanden
- WMA-bestanden die beveiligd zijn met DRM (.wav, .m4a, .m4p, .mp4, .aac)
- WMA-bestanden in 'lossless'-indeling

---

## Ondersteunde MP3-discformaten

- ISO9660, Joliet
- Het maximum aantal titels is meestal 512 (afhankelijk van de lengte van de bestandsnaam)
- Het maximum aantal albums: 255
- Ondersteunde samplefrequenties: 32 kHz, 44,1 kHz, 48 kHz
- Ondersteunde bit-rates: 32 tot 256 (kbps), variabele bit-rates

# 12 Problemen oplossen



## Waarschuwing

- Verwijder de behuizing van dit apparaat nooit.

Probeer het apparaat nooit zelf te repareren. Hierdoor wordt de garantie ongeldig.

Als u problemen ondervindt bij het gebruik van dit apparaat, controleer dan het volgende voordat u om service vraagt. Als het probleem onopgelost blijft, gaat u naar de website van Philips ([www.philips.com/support](http://www.philips.com/support)). Als u contact opneemt met Philips, zorg er dan voor dat u het apparaat, het modelnummer en het serienummer bij de hand hebt.

### Geen stroom

- Controleer of het netsnoer van het apparaat goed is aangesloten.
- Zorg ervoor dat er stroom op het stopcontact staat.
- Om energie te besparen, schakelt het systeem zichzelf automatisch uit als u 15 minuten nadat het afspelen is gestopt, niet op een knop hebt gedrukt.

### Geen geluid of matig geluid

- Pas het volume aan.
- Controleer of de luidsprekers goed zijn aangesloten.
- Controleer of de luidsprekerdraden zonder isolatie goed zijn vastgeklemd.

### Het apparaat reageert niet

- Haal de stekker uit het stopcontact en steek deze er vervolgens weer in. Schakel het apparaat opnieuw in.
- Om energie te besparen, schakelt het systeem zichzelf automatisch uit als u 15 minuten nadat het afspelen is gestopt, niet op een knop hebt gedrukt.

### De afstandsbediening werkt niet

- Voordat u op een van de functieknoppen drukt, moet u eerst de juiste bron selecteren met behulp van de afstandsbediening in plaats van het apparaat.
- Houd de afstandsbediening dichterbij het apparaat.
- Plaats de batterij met de polariteiten (plus- of minteken) in de aangegeven positie.
- Vervang de batterijen.
- Richt de afstandsbediening rechtstreeks op de sensor aan de voorkant van het apparaat.

### Geen disc gevonden

- Plaats een disc.
- Controleer of de disc misschien ondersteboven in de lade is geplaatst.
- Wacht tot de condens van de lens is verdwenen.
- Plaats de disc opnieuw of maak de disc schoon.
- Gebruik een gefinaliseerde CD of geschikt discformaat.

### Sommige bestanden op het USB-apparaat kunnen niet worden weergegeven

- Het aantal mappen of bestanden op het USB-apparaat heeft een bepaalde limiet overschreden. Dit verschijnsel is geen defect.
- De indelingen van deze bestanden worden niet ondersteund.

### USB-apparaat niet ondersteund

- Het USB-apparaat is niet compatibel met het apparaat. Probeer ander app.

### Slechte radio-ontvangst

- Vergroot de afstand tussen het apparaat en uw TV of videorecorder.
- Trek de FM-antenne volledig uit.
- Sluit in plaats daarvan een FM-buitenantenne aan.

### De timer werkt niet

- Stel de juiste kloktijd in.
- Schakel de timer in.

### **De ingestelde tijd op de klok/timer is verdwenen**

- Er is een stroomstoring geweest of het netsnoer is eruit geweest.
- Stel de klok/timer opnieuw in.

### **Er kan zelfs na een succesvolle Bluetooth-aansluiting geen muziek worden afgespeeld op het apparaat.**

- Het apparaat kan niet worden gebruikt om muziek draadloos af te spelen via dit apparaat.

### **De geluidskwaliteit is slecht nadat een Bluetooth-apparaat is aangesloten.**

- De Bluetooth-ontvangst is slecht. Plaats het apparaat dichterbij dit apparaat of verwijder obstakels die zich ertussen bevinden.

### **Kan niet verbinden met dit apparaat.**

- Het apparaat biedt geen ondersteuning voor de vereiste profielen.
- De Bluetooth-functie van het apparaat is niet ingeschakeld. Raadpleeg de gebruikershandleiding van het apparaat voor meer informatie over het inschakelen van de functie.
- Dit apparaat is niet in koppelmodus.
- Het apparaat is al aangesloten op een ander Bluetooth-apparaat. Koppel dat apparaat los en probeer het vervolgens opnieuw.

### **De verbinding met het gekoppelde apparaat wordt voortdurend aangesloten en weer verbroken.**

- De Bluetooth-ontvangst is slecht. Plaats het apparaat dichterbij dit apparaat of verwijder obstakels die zich ertussen bevinden.
- Sommige mobiele telefoons maken voortdurend verbinding of verbreken de verbinding tijdens het bellen of het beëindigen van gesprekken. Dit betekent niet dat er zich een storing in dit apparaat voordoet.

- Bij sommige apparaten wordt de Bluetooth-verbinding automatisch uitgeschakeld om energie te besparen. Dit betekent niet dat er zich een storing in dit apparaat voordoet.





Specifications are subject to change without notice.  
2013 © WOOX Innovations Limited. All rights reserved.  
This product was brought to the market by WOOX  
Innovations Limited or one of its affiliates, further referred  
to in this document as WOOX Innovations, and is the  
manufacturer of the product. WOOX Innovations is the  
warrantor in relation to the product with which this booklet  
was packaged. Philips and the Philips Shield Emblem are  
registered trademarks of Koninklijke Philips N.V.

DTM9030\_UM\_10\_V2.0

