

Altijd tot uw dienst

Ga voor registratie van uw product en ondersteuning naar
www.philips.com/welcome

PS1



Gebruiksaanwijzing

PHILIPS

Inhoudsopgave

1	Belangrijk	2
	Veiligheid	2
	De zorg voor uw product	4
	De zorg voor het milieu	4
	Help en ondersteuning	4

2	Uw SoundSphere DesignLine-luidsprekers	5
	Introductie	5
	Wat zit er in de doos?	5
	Overzicht van de hoofd-luidspreker	6
	Overzicht van de afstandsbediening	7

3	Aan de slag	8
	De SoundSphere DesignLine-luidsprekers uitpakken en installeren	8
	De SoundSphere DesignLine-luidsprekers plaatsen	8
	Aansluiten	9
	De afstandsbediening voorbereiden	12
	Inschakelen	12

4	Uw SoundSphere DesignLine-luidsprekers gebruiken	14
	Audio afspelen van uw TV die via HDMI ARC is aangesloten	14
	Audio en video afspelen van een digitaal apparaat dat is aangesloten via HDMI IN	14
	Audio afspelen van een extern apparaat dat is aangesloten via analoge audioaansluitingen	15
	Audio afspelen vanaf een Bluetooth-apparaat	16
	Volume aanpassen	17
	Een voorgeprogrammeerd geluidseffect selecteren	17

5	Productspecificaties	18
----------	-----------------------------	-----------

6	Problemen oplossen	19
----------	---------------------------	-----------

7	Kennisgeving	21
	Compliance	21
	Handelsmerken	21

1 Belangrijk

Lees alle instructies goed door en zorg ervoor dat u deze begrijpt voordat u uw product gaat gebruiken. Als het product wordt beschadigd omdat u de instructies niet hebt opgevolgd, is de garantie niet van toepassing.

Veiligheid

Weet wat deze veiligheidssymbolen betekenen



Deze 'bliksemschicht' waarschuwt voor ongeïsoleerd materiaal in het apparaat dat een elektrische schok kan veroorzaken. Voor uw eigen veiligheid en die van anderen is het van belang dat u de behuizing niet opent.

Het 'uitroepteken' waarschuwt voor kenmerken waarvoor u de bijgesloten documentatie aandachtig dient te lezen om bedienings- en onderhoudsproblemen te voorkomen.

WAARSCHUWING: om het risico van brand of een elektrische schok zo veel mogelijk te beperken, mag het apparaat niet worden blootgesteld aan regen of vocht en mogen er geen vloeistofhoudende voorwerpen, zoals vazen, op het apparaat worden geplaatst.

LET OP: om het risico van een elektrische schok zo veel mogelijk te beperken, dient u de stekker volledig in het stopcontact te steken. (Voor regio's met gepolariseerde stekkers: om het risico van een elektrische schok zo veel mogelijk te beperken, dient u de brede pin van de stekker te passen op de brede opening van het contact.)

Belangrijke veiligheidsinstructies

Volg alle instructies.

- Let op waarschuwingen.
- Plaats dit apparaat niet in de nabijheid van water.
- Reinig alleen met een droge doek.
- Dek de ventilatieopeningen niet af. Installeer dit apparaat volgens de instructies van de fabrikant.
- Installeer dit apparaat niet in de nabijheid van warmtebronnen zoals radiatoren, warmeluchtroosters, kachels of andere apparaten (zoals versterkers) die warmte produceren.
- Plaats het netsnoer zodanig dat niemand erop trapt en het niet wordt afgeklemd, in het bijzonder bij stekkers, stopcontacten en het punt waar het netsnoer uit het apparaat komt.
- Gebruik uitsluitend door de fabrikant gespecificeerde toebehoren/accessoires.
- Uitsluitend te gebruiken met door de fabrikant gespecificeerde of bij het apparaat verkochte wagens, standaarden, statieven, beugels of onderstellen. Bij gebruik van een wagen dient u de combinatie wagen/apparaat voorzichtig te verplaatsen om te voorkomen dat deze omvalt.



- Haal de stekker van dit apparaat uit het stopcontact bij onweer en wanneer het apparaat langere tijd niet wordt gebruikt.
- Laat al het onderhoud verrichten door erkend onderhoudspersoneel. Onderhoud is vereist wanneer het apparaat, het netsnoer of de stekker is beschadigd, wanneer er vloeistof in het apparaat is

- gekomen of er een voorwerp op het apparaat is gevallen, wanneer het apparaat is blootgesteld aan regen of vocht, wanneer het apparaat niet goed functioneert of wanneer het is gevallen.
- **WAARSCHUWING** batterijgebruik – Om te voorkomen dat batterijen gaan lekken, wat kan leiden tot lichamelijk letsel of beschadiging van eigendommen of het apparaat:
 - Plaats alle batterijen met + en - zoals staat aangegeven op het apparaat.
 - Plaats geen oude en nieuwe of verschillende typen batterijen in het apparaat.
 - Batterijen (meegeleverd of geplaatst) mogen niet worden blootgesteld aan hoge temperaturen (die worden veroorzaakt door zonlicht, vuur en dergelijke).
 - Verwijder de batterijen wanneer u het apparaat langere tijd niet gebruikt.
 - **Risico op inslikken van knoopcelbatterij!**
 - Het apparaat bevat mogelijk een knoopcelbatterij, die kan worden ingeslikt. Houd de batterij te allen tijde buiten het bereik van kinderen. Als deze wordt ingeslikt, kan de batterij ernstig letsel of de dood veroorzaken. Binnen twee uur van inname kunnen zich ernstige interne brandwonden voordoen.
 - Als u vermoedt dat een batterij is ingeslikt of in een lichaamsonderdeel is gekomen, zoek dan onmiddellijke medische hulp.
 - Wanneer u de batterijen vervangt, houd de nieuwe en gebruikte batterijen dan altijd buiten bereik van kinderen. Zorg ervoor dat het batterijcompartiment volledig is gesloten nadat u de batterij hebt vervangen.
 - Als het batterijcompartiment niet volledig kan worden gesloten, gebruik het product dan niet meer: Houd het product buiten bereik van kinderen en neem contact op met de fabrikant.
 - Er mag geen vloeistof op het product druppelen of spatten.
 - Plaats niets op het apparaat dat gevaar kan opleveren, zoals een glas water of een brandende kaars.
 - Als u het netsnoer of de aansluiting op het apparaat gebruikt om het apparaat uit te schakelen, dient u ervoor te zorgen dat deze goed toegankelijk zijn.



Waarschuwing

- Verwijder de behuizing van dit apparaat nooit.
- Geen enkel onderdeel van dit apparaat hoeft ooit te worden gesmeerd.
- Plaats dit apparaat nooit op andere elektrische apparatuur.
- Houd dit apparaat uit de buurt van direct zonlicht, open vuur of warmte.
- Zorg ervoor dat u altijd toegang hebt tot het netsnoer, de stekker en de adapter om de stroom van dit apparaat uit te schakelen.

Oververhittingsgevaar! Plaats dit apparaat nooit in een afgesloten ruimte. Laat altijd aan alle kanten ten minste 10 centimeter vrij voor ventilatie rond het apparaat. Zorg ervoor dat de ventilatiesleuven van het apparaat nooit worden afgedekt door gordijnen of andere voorwerpen.

Netzekering

Deze informatie is alleen van toepassing op producten met een stekker voor het Verenigd Koninkrijk.

Dit product is uitgerust met een goedgekeurde vaste stekker. Als u de zekering vervangt, gebruik dan een zekering met:

- vermogen aangegeven op de stekker
- BS 1362-merk en
- ASTA-logo.

Neem contact op met uw dealer als u niet zeker weet welke soort zekering u moet gebruiken.

Let op: om aan de EMC-richtlijn (2004/108/EG) te voldoen, mag de stekker niet van het netsnoer worden verwijderd.

De zorg voor uw product

Gebruik alleen een microvezeldoek om het product te reinigen.

De zorg voor het milieu



Uw product is vervaardigd van kwalitatief hoogwaardige materialen en onderdelen die kunnen worden gerecycleerd en herbruikt.



Als u op uw product een symbool met een doorgekruiste afvalcontainer ziet, betekent dit dat het product valt onder de EU-richtlijn 2002/96/EG. Win inlichtingen in over de manier waarop elektrische en elektronische producten in uw regio gescheiden worden ingezameld.

Neem bij de verwijdering van oude producten de lokale wetgeving in acht en doe deze producten niet bij het gewone huishoudelijke afval.

Als u oude producten correct verwijdert, voorkomt u negatieve gevolgen voor het milieu en de volksgezondheid.



Uw product bevat batterijen die, overeenkomstig de Europese richtlijn 2006/66/

EG, niet bij het gewone huishoudelijke afval mogen worden weggegooid.

Win informatie in over de lokale wetgeving omtrent de gescheiden inzameling van batterijen. Door u op de juiste wijze van de batterijen te ontdoen, voorkomt u negatieve gevolgen voor het milieu en de volksgezondheid.

Help en ondersteuning

Ga voor uitgebreide onlineondersteuning naar www.philips.com/support om:

- De volledige gebruikershandleiding te downloaden
- De snelstartgids af te drukken
- Video-tutorials (alleen beschikbaar voor bepaalde modellen) te bekijken
- Antwoorden op veelgestelde vragen te lezen
- Ons per e-mail een vraag te stellen
- Met een medewerker van de klantenservice te chatten

Volg de instructies op de website om uw taal te kiezen en voer dan uw productnummer in.

U kunt ook contact opnemen met Consumer Care in uw land voor ondersteuning. Noteer voordat u contact opneemt het model- en serienummer van uw TV. U kunt deze informatie op de achter- of onderzijde van uw product vinden.

2 Uw SoundSphere DesignLine-luidsprekers

Gefeliciteerd met uw aankoop en welkom bij Philips! Als u volledig wilt profiteren van de ondersteuning die Philips biedt, kunt u uw product registreren op www.philips.com/welcome.

Als u contact opneemt met Consumer Care, wordt u gevraagd naar het model- en serienummer van dit apparaat. Het model- en serienummer bevinden zich aan de onderkant van het apparaat. Noteer de nummers hier:

Modelnummer:

Serienummer:

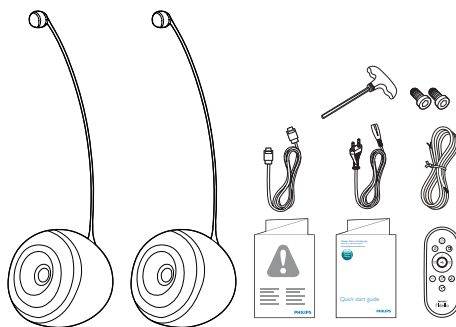
Introductie

Met de SoundSphere DesignLine-luidsprekers kunt u:

- van audio van uw TV genieten via de HDMI ARC-aansluiting.
- van audio van een extern digitaal apparaat zoals uw set-top box, DVD/Blu-ray-speler of gameconsole genieten via de HDMI-aansluiting.
- van audio van een extern analogo apparaat genieten via de AUX IN-aansluiting.
- van audio van Bluetooth-apparaten genieten.

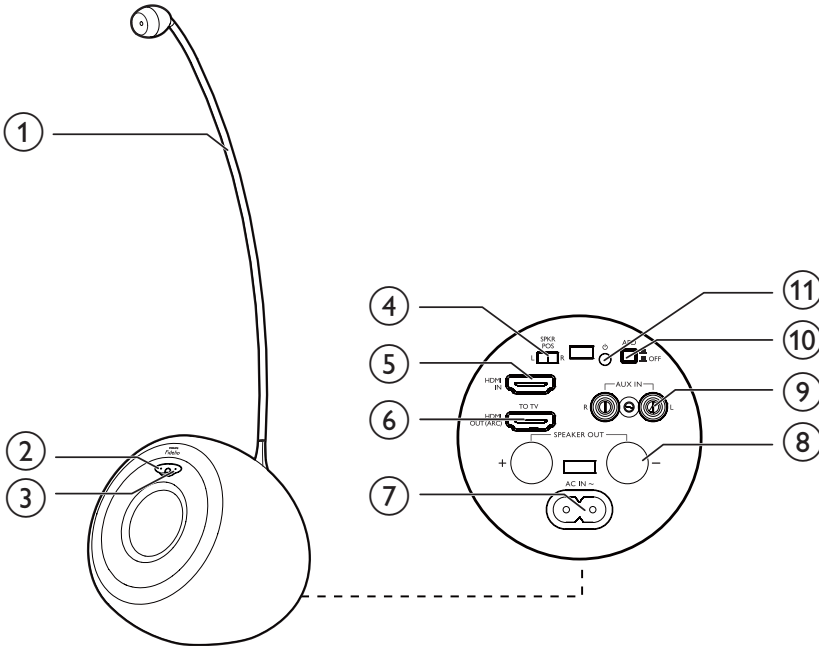
Wat zit er in de doos?

Controleer de inhoud van het pakket:



- 2 SoundSphere DesignLine-luidsprekers, inclusief 2 tweeterpalen
- 1 inbusleutel en 2 schroeven voor tweeterpaalinstallatie
- 1 luidsprekerkabel
- 1 HDMI-kabel
- 1 netsnoer
- 1 afstandsbediening
- Gedrukt materiaal

Overzicht van de hoofd-luidspreker



① Tweeterpaal

② Voedingsindicator

- Brandt rood in slaapstand.
- Knippert rood tijdens gebruik van de afstandsbediening wanneer de SoundSphere DesignLine-luidsprekers actief zijn.
- Gaat uit in de stand-bymodus of wanneer de SoundSphere DesignLine-luidsprekers actief zijn.

③ Bronindicator

- Brandt blauw wanneer de gekozen audiobron Bluetooth is.
- Brandt wit wanneer de gekozen audiobron HDMI ARC is.
- Brandt groen wanneer de gekozen audiobron HDMI IN is.

- Brandt geel wanneer de gekozen audiobron AUX is.

④ SWAP L/R

- Schakel naar het linker- of rechteraudiokanaal, zodat u de hoofd-luidspreker links of rechts van de TV kunt plaatsen, afhankelijk van de locatie van het stopcontact.

⑤ HDMI IN

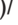


- Hier sluit u een kabel voor een HDMI-uitgang op een digitaal apparaat aan.






⑥ HDMI OUT (ARC)

- Hierop sluit u de HDMI-ingang (ARC) van de TV aan.

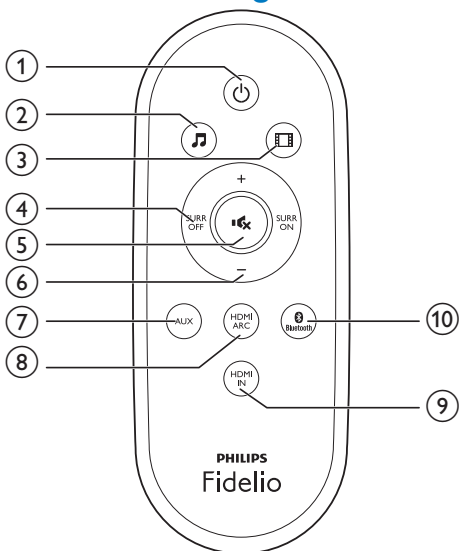
⑦ AC IN~

- Hiermee sluit u de subwoofer aan op netspanning.

- ⑧ **SPEAKER OUT +/-**
- Verbind de twee luidsprekers via de geleverde luidsprekerkabel.
- ⑨ **AUX IN L/R**
- Aansluiting voor verbinding met de analoge audio-uitgangen op de TV of een extern apparaat.
- ⑩ **APD  (aan)/  (uit)**
- Hiermee schakelt u de functie voor automatische uitschakeling in of uit.
- ⑪ 
- (Indrukken) Hiermee schakelt u de luidsprekers in of activeert u de slaapstand.
 - (Langer dan drie seconden ingedrukt houden) Hiermee activeert u de stand-bymodus.

- ① 
- (Indrukken) Hiermee schakelt u de luidsprekers in of activeert u de slaapstand.
 - (Langer dan drie seconden ingedrukt houden) Hiermee activeert u de stand-bymodus.
- ② 
- Hiermee schakelt u het muziekgeluidseffect in.
- ③ 
- Hiermee schakelt u het filmgeluidseffect in.
- ④ **SURR OFF/ON**
- Hiermee schakelt u het Virtual Surround-geluidseffect in of uit.
- ⑤  (dempen)
- Hiermee schakelt u het geluid uit of in.
- ⑥ +/- (volume)
- Hiermee verhoogt of verlaagt u het volume.
- ⑦ **AUX**
- De audiobron naar de AUX-aansluiting schakelen.
- ⑧ **HDMI ARC**
- Hiermee schakelt u uw bron naar HDMI ARC-aansluiting. HDMI ARC kan alleen worden gekozen als u uw SoundSphere DesignLine-luidsprekers via HDMI ARC aansluit op een HDMI ARC-compatibele TV.
- ⑨ **HDMI IN**
- Hiermee schakelt u uw bron naar de HDMI IN-aansluiting.
- ⑩  **Bluetooth**
- Hiermee schakelt u over naar Bluetooth-modus.

Overzicht van de afstandsbediening



3 Aan de slag

! Let op

- Gebruik van dit product dat niet overeenkomt met de beschrijving in deze handleiding of het maken van aanpassingen kan leiden tot blootstelling aan gevaarlijke straling of een anderszins onveilige werking van dit product.

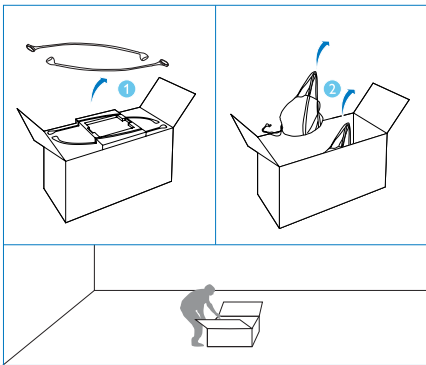
Volg altijd de instructies in dit hoofdstuk op volgorde.

De SoundSphere DesignLine-luidsprekers uitpakken en installeren

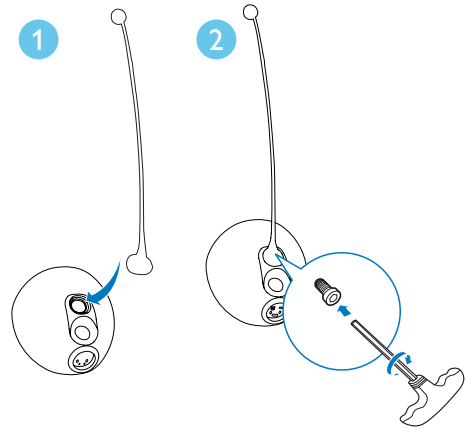
! Let op

- Pak de tweeterpalen uit en installeer ze in een open ruimte.
- Neem de luidsprekers voorzichtig en met beide handen een voor een uit de doos.

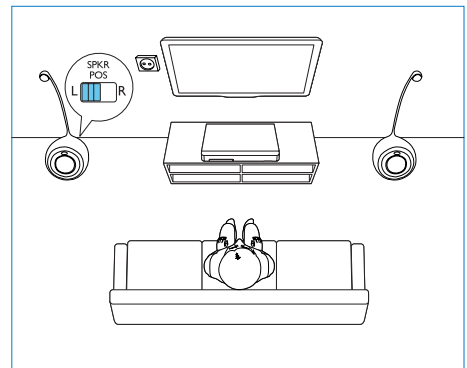
- 1 Neem in een open ruimte de tweeterpalen uit de doos en neem dan met beide handen de luidsprekers (in zakken) eruit.



- 2 Installeer de tweeterpalen op de luidsprekers met de meegeleverde inbussleutel en schroeven.



De SoundSphere DesignLine-luidsprekers plaatsen



- 1 Plaats de luidsprekers links en rechts van de TV, afhankelijk van de locatie van het stopcontact.
- 2 Als de hoofd-luidspreker links van de TV staat, schuift u **SWAP L/R** op de achterzijde van de hoofd-luidspreker naar links.
 - Als de hoofd-luidspreker rechts van de TV staat, schuift u **SWAP L/R** naar rechts.

Aansluiten

In dit gedeelte wordt besproken hoe u de SoundSphere DesignLine-luidsprekers op een TV en andere apparaten aansluit.

Voor informatie over hoe u de SoundSphere DesignLine-luidsprekers en accessoires aansluit, raadpleegt u ook de snelstartgids.

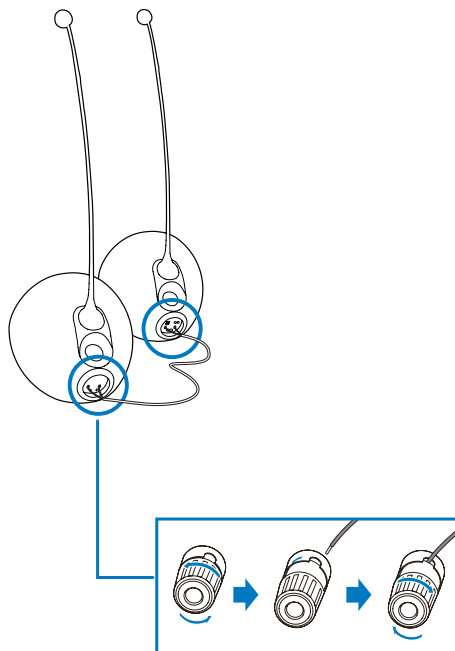
Opmerking

- Kijk op het typeplaatje aan de onderkant van het product voor het identificatienummer en de voedingsspanning.
- Controleer altijd of de stekkers van alle apparaten uit het stopcontact zijn verwijderd voordat u apparaten aansluit of aansluitingen verandert.

Luidsprekerkabels aansluiten

Opmerking

- Gebruik voor een optimaal geluid de meegeleverde luidsprekers.

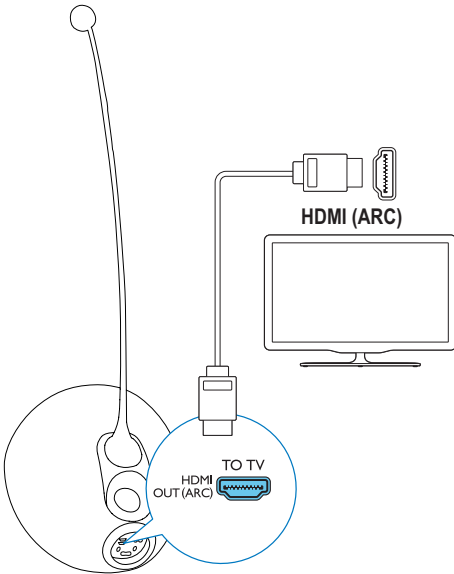


- 1 Schroef de aansluitingen op de luidspreker los.
- 2 Steek het gedeelte van de luidsprekerkabel met de rode markering volledig in de rode (+)-aansluiting (links).
- 3 Schroef de rode (+)-aansluiting (links) vast om de kabel vast te zetten.
- 4 Steek het gedeelte van de luidsprekerkabel zonder de rode markering volledig in de zwarte (-)-aansluiting (links).
- 5 Schroef de zwarte (-)-aansluiting (links) vast om de kabel vast te zetten.
- 6 Herhaal stap 2-5 om de luidsprekerkabel in de juiste aansluitingen op de andere luidspreker te plaatsen.

Verbinding met de TV maken via HDMI (ARC)

Sluit uw SoundSphere DesignLine-luidsprekers aan op een TV. U kunt naar audio van TV-programma's luisteren via de SoundSphere DesignLine-luidsprekers. Gebruik de aansluiting met de beste kwaliteit op uw SoundSphere DesignLine-luidsprekers en TV.

Uw SoundSphere DesignLine-luidsprekers ondersteunen HDMI met Audio Return Channel (ARC). Als uw TV compatibel is met HDMI ARC kunt u het geluid van de TV via uw SoundSphere DesignLine-luidsprekers afspelen met alleen een HDMI kabel.

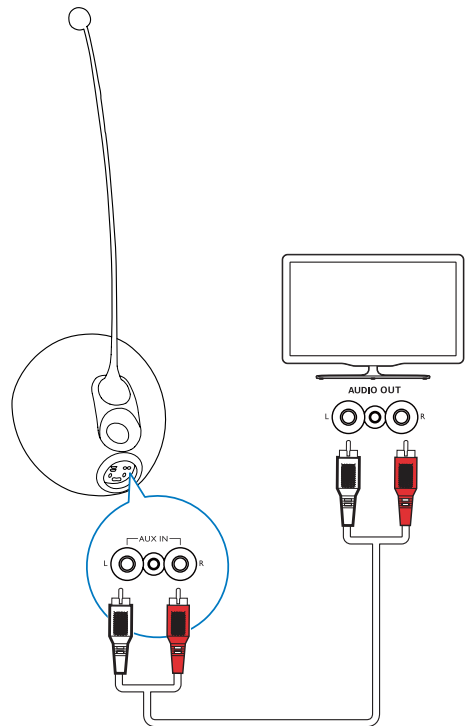


- 1 Met een High Speed HDMI-kabel verbindt u de **HDMI OUT (ARC)**-aansluiting op uw SoundSphere DesignLine-luidsprekers met de **HDMI ARC**-aansluiting op de TV.
 - De **HDMI ARC**-aansluiting kan er op de TV anders uitzien. Raadpleeg de gebruikershandleiding van uw TV voor meer informatie.

- 2 Schakel HDMI-CEC in op uw TV. Raadpleeg de gebruikershandleiding van uw TV voor meer informatie.

Opmerking

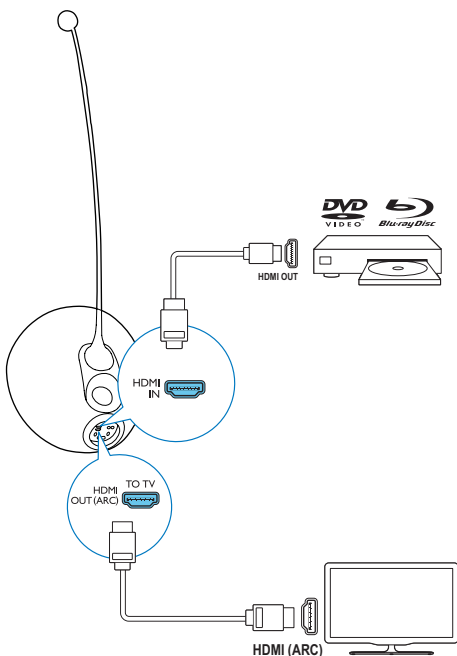
- Als uw TV niet HDMI ARC-compatibel is, sluit u een audiokabel aan om het geluid van de TV via de SoundSphere DesignLine-luidsprekers te horen (zie 'Via analoge audiokabels aansluiten op een TV of andere apparaten' op pagina 11).
- Als uw TV een DVI-aansluiting heeft, kunt u een HDMI/DVI-adaptor gebruiken voor aansluiting op de TV. Mogelijk zijn bepaalde functies echter niet beschikbaar.



Digitale apparaten aansluiten met HDMI

U kunt een digitaal apparaat zoals een set-top box, DVD/Blu-ray-speler of gameconsole aansluiten op uw SoundSphere DesignLine-luidsprekers via één HDMI-aansluiting. Wanneer u de apparaten op deze manier aansluit en een film afspeelt, wordt

- de video automatisch op uw TV weergegeven, en
- wordt de audio automatisch op uw SoundSphere DesignLine-luidsprekers afgespeeld.



- 1 Met een High Speed HDMI-kabel verbindt u de **HDMI OUT**-aansluiting op uw digitale apparaat met de **HDMI IN**-aansluiting op SoundSphere DesignLine-luidsprekers.

- 2 Sluit uw SoundSphere DesignLine-luidsprekers via **HDMI OUT (ARC)** aan op een TV.
 - Als de TV niet compatibel is met HDMI CEC, kiest u de correcte video-ingang op uw TV.
- 3 Schakel op het aangesloten apparaat HDMI-CEC in. Raadpleeg voor informatie de gebruikershandleiding van het apparaat.

Via analoge audiokabels aansluiten op een TV of andere apparaten

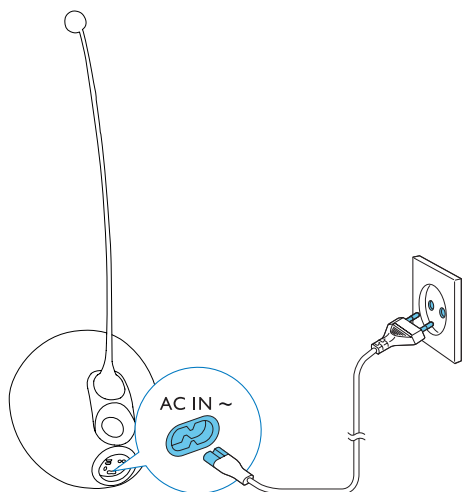
Opmerking

- Als uw SoundSphere DesignLine-luidsprekers en TV zijn verbonden via HDMI ARC, dan hebt u geen audioaansluiting nodig.
- Verbind de **AUX IN L/R**-aansluitingen op uw SoundSphere DesignLine-luidsprekers via analoge audiokabels met de **AUDIO OUT**-aansluitingen op de TV of andere apparaten.

Stroom aansluiten

Let op

- Het product kan beschadigd raken! Controleer of het netspanningsvoltage overeenkomt met het voltage dat staat vermeld op de onderzijde van het apparaat.
- Risico van een elektrische schok! Wanneer u het netsnoer loskoppelt, moet u altijd de stekker uit het stopcontact halen. Trek nooit aan het snoer.
- Zorg ervoor dat u alle andere aansluitingen hebt gemaakt voordat u het netsnoer aansluit.



- Sluit het netsnoer aan op
 - de AC IN~-aansluiting op de achterkant van het apparaat.
 - het stopcontact.

De afstandsbediening voorbereiden

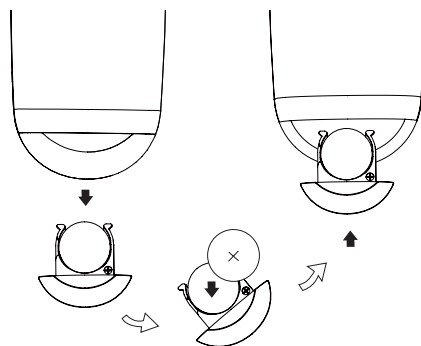
! Let op

- Ontploffingsgevaar! Houd batterijen uit de buurt van hitte, zonlicht of vuur; Werp batterijen nooit in het vuur.

Voor het eerste gebruik:

- Verwijder het beschermplasje om de batterij van de afstandsbediening te activeren.

De batterij van de afstandsbediening vervangen:



- 1 Open het klepje van het batterijvak.
- 2 Plaats één CR2032-batterij met de juiste polariteit (+/-) zoals aangegeven.
- 3 Sluit het klepje van het batterijcompartment.

Opmerking

- Voordat u op een van de functieknoppen op de afstandsbediening drukt, moet u eerst de juiste bron selecteren met behulp van de afstandsbediening in plaats van met de knoppen op het apparaat.
- Verwijder de batterij als u de afstandsbediening langere tijd niet gaat gebruiken.
- Richt de afstandsbediening rechtstreeks op de IR-sensor op de voorzijde van de hoofduidspreker voor betere ontvangst.

Inschakelen

- Druk opnieuw op 
 - ↳ De SoundSphere DesignLine-luidsprekers schakelen naar de laatstgekozen bron.
 - ↳ De bronindicatielampjes branden in de overeenkomstige kleur.

Overschakelen naar slaapstand

- Druk nogmaals op \odot om de slaapstand van de SoundSphere DesignLine-luidsprekers te activeren.
 - ↳ De bronindicator gaat uit en de voedingsindicator brandt rood.



Tip

- Als u de SoundSphere DesignLine-luidsprekers weer wilt activeren vanuit de slaapstand, kunt u ook op de aan-uitknop drukken op de afstandsbediening van de TV die via HDMI ARC is aangesloten.
- Wanneer u de TV inschakelt die via HDMI (ARC) is aangesloten, worden de SoundSphere DesignLine-luidsprekers automatisch geactiveerd vanuit de slaapstand.

Naar de stand-bymodus schakelen:

- Houd \odot langer dan drie seconden ingedrukt.
 - ↳ Het aan-uitlampje gaat uit.

De functie voor automatische uitschakeling activeren:

- Druk de **APD**-schakelaar op de achterzijde van de hoofduidspreker omlaag ( : aan;  : uit).
 - ↳ Als de SoundSphere DesignLine-luidsprekers dertig minuten niet zijn gebruikt, wordt de stand-bymodus automatisch geactiveerd.



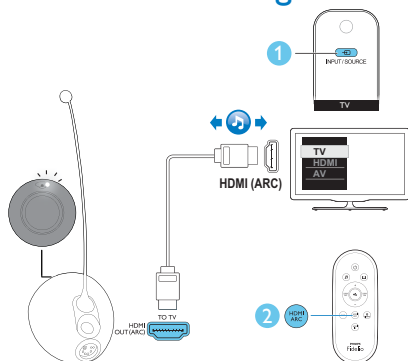
Tip

- Als u de luidsprekers vanuit de stand-bymodus wilt activeren, kunt u op \odot drukken op de hoofduidspreker of op de afstandsbediening van de SoundSphere DesignLine-luidsprekers.

4 Uw SoundSphere DesignLine-luidsprekers gebruiken

In dit gedeelte wordt besproken hoe u de SoundSphere DesignLine-luidsprekers kunt gebruiken om audio vanaf de aangesloten apparaten af te spelen.

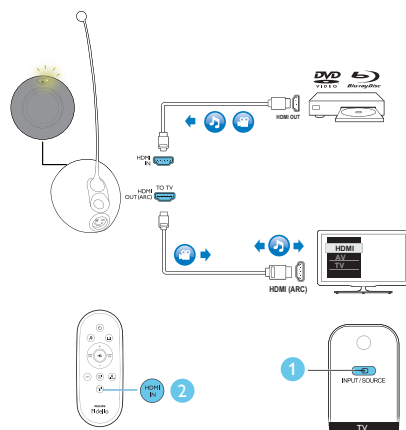
Audio afspelen van uw TV die via HDMI ARC is aangesloten



- 1 Zorg ervoor dat de SoundSphere DesignLine-luidsprekers via HDMI ARC op uw TV zijn aangesloten (zie 'Verbinding met de TV maken via HDMI (ARC)' op pagina 10).
- 2 Druk op **HDMI ARC** op de afstandsbediening van de luidsprekers om de HDMI-uitvoerbron (ARC) te kiezen.
↳ De bronindicator op de hoofdluidspreker wordt wit.

- 3 Kies de juiste bron op uw TV (zie de gebruikershandleiding van uw TV voor details).
↳ U kunt audio van de TV beluisteren via de SoundSphere DesignLine-luidsprekers.

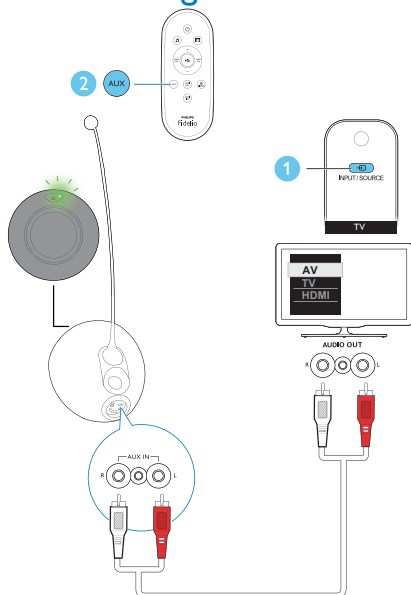
Audio en video afspelen van een digitaal apparaat dat is aangesloten via HDMI IN



- 1 Zorg ervoor dat het digitale apparaat en de TV zijn aangesloten op respectievelijk HDMI IN en HDMI OUT (ARC) op de SoundSphere DesignLine-luidsprekers (zie 'Digitale apparaten aansluiten met HDMI' op pagina 11).
- 2 Druk op **HDMI IN** op de afstandsbediening van de luidsprekers om de HDMI-invoerbron te kiezen.
↳ De bronindicator op de hoofdluidspreker wordt groen.
- 3 Kies de juiste bron op uw TV (zie de gebruikershandleiding van uw TV voor details).

- ↳ U kunt audio van het digitale apparaat beluisteren via de SoundSphere DesignLine-luidsprekers. Tegelijkertijd kunt u video van het digitale apparaat bekijken op het TV-scherm.

Audio afspelen van een extern apparaat dat is aangesloten via analoge audioaansluitingen



- 1 Zorg ervoor dat het externe apparaat (zoals uw TV) is aangesloten op de AUX IN-aansluitingen op de SoundSphere DesignLine-luidsprekers (zie 'Via analoge audiokabels aansluiten op een TV of andere apparaten' op pagina 11).
- 2 Druk op **AUX** op de afstandsbediening van de luidsprekers om de AUX-bron te kiezen.
 - ↳ De bronindicator op de hoofd-luidspreker wordt geel.

- 3 Als het externe apparaat een TV is, kiest u de juiste bron op de TV (zie de gebruikershandleiding van de TV voor details).
- 4 Speel audio af op het externe apparaat (zie de gebruikershandleiding van het externe apparaat).
 - ↳ U kunt audio van het externe apparaat beluisteren via de SoundSphere DesignLine-luidsprekers.

Dolby-nachtmodus inschakelen/uitschakelen

Met de Dolby-nachtmodus, ook wel DRC (Dynamic Range Control) genoemd, kunt u stil geluid of dynamisch geluid selecteren. Wanneer de Dolby-nachtmodus is ingeschakeld, wordt het volume van harde geluiden verlaagd en het volume van zachte geluiden (zoals spraak) verhoogd.

Dolby-nachtmodus inschakelen:

- Druk in de bron AUX achtereenvolgens binnen drie seconden op **⏸**, **SURR ON** en **⏸**.
 - ↳ Het voedingslampje en het bronlampje knipperen allebei twee keer.
 - ↳ U hoort het stille geluid van de luidsprekers.

Dolby-nachtmodus uitschakelen:

- Druk in de bron AUX opnieuw achtereenvolgens binnen drie seconden op **⏸**, **SURR ON** en **⏸**.
 - ↳ Het voedingslampje en het bronlampje knipperen allebei drie keer.
 - ↳ U hoort het dynamische geluid van de luidsprekers.

Tip

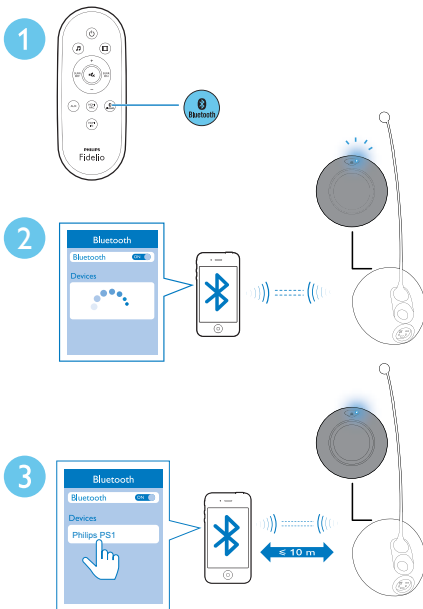
- De Dolby-nachtmodus wordt automatisch uitgeschakeld als u de luidsprekers uitschakelt en weer inschakelt.

Audio afspelen vanaf een Bluetooth-apparaat

Koppel de SoundSphere DesignLine-luidsprekers met een Bluetooth-apparaat (zoals een iPad, iPhone, iPod touch, Android-telefoon of laptop). Hierna kunt u via uw SoundSphere DesignLine-luidsprekers naar de audiobestanden luisteren die op het apparaat staan.

Wat hebt u nodig

- Een Bluetooth-apparaat dat Bluetooth-profiel A2DP ondersteunt met Bluetooth-versie 2.1 + EDR.
- Het effectieve bereik tussen de SoundSphere DesignLine-luidsprekers en een Bluetooth-apparaat is ongeveer 10 meter.



- 1 Druk op **Bluetooth** op de afstandsbediening om de SoundSphere DesignLine-luidsprekers naar de Bluetooth-modus over te schakelen.

↳ De bronindicator op de hoofd-luidspreker knippert blauw.

- 2 Op het Bluetooth-apparaat schakelt u Bluetooth in en zoekt en selecteert u **Philips PS1** om de verbinding tot stand te brengen (zie de gebruikershandleiding van het Bluetooth-apparaat voor het inschakelen van Bluetooth).
 - Als u om een wachtwoord wordt gevraagd, voert u "0000" in.
- 3 Wacht tot de bronindicator blauw blijft branden en u hoort een pieptoon van de SoundSphere DesignLine-luidsprekers.
- 4 Selecteer audiobestanden of muziek op uw Bluetooth-apparaat en speel deze af.

Tip

- Tijdens het afspelen wordt de muziek gepauzeerd als er een oproep binnenkomt. Afspeken hervat wanneer de oproep wordt beëindigd.

- Kies een andere bron om Bluetooth af te sluiten.



Tip

- Wanneer u terugschakelt naar Bluetooth-modus, blijft de Bluetooth-verbinding actief.

Opmerking

- Het streamen van muziek kan worden onderbroken door obstakels tussen het apparaat en de SoundSphere DesignLine-luidsprekers, zoals een muur, een metalen behuizing om het apparaat of apparaten in de nabijheid die dezelfde frequentie gebruiken.
- Als u uw SoundSphere DesignLine-luidsprekers met een ander Bluetooth-apparaat wilt koppelen, houdt u **Bluetooth** 3 seconden ingedrukt en drukt u op **6x** om de Bluetooth-verbinding te resetten.
- Philips kan niet garanderen dat dit apparaat 100% compatibel is met alle Bluetooth-apparaten.

Volume aanpassen

- Druk op +/- (volume) om het volume te verhogen of te verlagen.
 - Druk op  (dempen) om het geluid te dempen.
 - ↳ De voedingsindicator op de hoofduidspreker knippert langzaam rood.
 - Om het geluid te herstellen, drukt u opnieuw op  (dempen) of op +/- (volume).





Een voorgeprogrammeerd geluidseffect selecteren

- Druk tijdens het afspelen op  of  om het muziek- of filmgeluidseffect te kiezen.

Zo gaat u helemaal op in het geluid met de Virtual Surround-geluidsmodus:

- Druk op **SURR ON** om het Surround-geluidseffect in te schakelen.
- Druk op **SURR OFF** om het Virtual Surround-geluidseffect uit te schakelen.

Zo ervaart u een vlak geluidseffect:

- Druk achtereenvolgens binnen 3 seconden op **SURR ON**, ,  en **SURR OFF**.
- Druk op  of  om het vlakke geluidseffect uit te schakelen.

5 Productspecificaties

Batterijen van de afstandsbediening

- 1 × CR2025



Opmerking

- Specificaties en ontwerp kunnen zonder kennisgeving vooraf worden gewijzigd.

Versterker

- Voedingsspecificaties: 2 × 100 W @ 0,1% THD
- Frequentierespons: 20 Hz - 20 kHz +0 dB / -1dB
- Signaal-ruisverhouding: ≥ 90 dBA (Klasse A)
- Invoerspecificaties:
 - AUX: 1000 mV ± 200 mV 22 k ohm

Bluetooth

- Bluetooth-versie: 2.1 + EDR
- Frequentieband: 2,402 - 2,480 GHz ISM-band
- Bereik: 10 m (vrije ruimte)

Apparaat

- Voeding: 220 - 240 V~, 50/60 Hz
- Stroomverbruik: 52 W
- Stroomverbruik in stand-bymodus: < 0,5 W
- Impedantie van het luidsprekersysteem: 4 ohm
- Luidsprekerdrivers: 6,5 inch woofer + 25 mm VC tweeter
- Afmetingen (b × h × d) (elke luidspreker): 345,1 × 381,4 × 1104,3 mm
- Gewicht: 37 kg met verpakking

6 Problemen oplossen



Waarschuwing

- Risico op elektrische schok. Verwijder de behuizing van het apparaat nooit.

Probeer het apparaat nooit zelf te repareren. Hierdoor wordt de garantie ongeldig.

Als u problemen hebt bij het gebruik van dit product, controleer dan het volgende voordat u om service vraagt. Als het probleem zich nog steeds voordoet, gaat u voor ondersteuning naar www.philips.com/support.

Apparaat

De knoppen op de SoundSphere DesignLine-luidsprekers werken niet.

- Haal de stekker van de SoundSphere DesignLine-luidsprekers uit het stopcontact en steek de stekker er na enkele minuten weer in.

HDMI

De bronindicator op de hoofduidspreker knippert wit.

- Mogelijk hebt u de SoundSphere DesignLine-luidsprekers aangesloten op een niet-ARC HDMI-aansluiting op de TV. Gebruik de juiste HDMI ARC-aansluiting (zie 'Verbinding met de TV maken via HDMI (ARC)' op pagina 10).
- Mogelijk zijn de HDMI ARC- of CEC-instellingen op uw TV uitgeschakeld. Controleer of de functies ingeschakeld zijn (zie de gebruikershandleiding van de TV voor details).

De bronindicator op de hoofduidspreker knippert geel.

- Controleer of u de HDMI IN-aansluiting op de SoundSphere DesignLine-luidsprekers juist hebt verbonden met een HDMI-uitgang op het digitale apparaat (zie 'Digitale apparaten aansluiten met HDMI' op pagina 11).

Geluid

Er komt geen geluid uit de SoundSphere DesignLine-luidsprekers.

- Sluit de audiokabel van uw SoundSphere DesignLine-luidsprekers aan op uw TV of andere apparaten. U hebt geen afzonderlijke audioaansluiting nodig als:
 - de SoundSphere DesignLine-luidsprekers en TV zijn verbonden via een HDMI ARC-aansluiting of
 - een apparaat is verbonden met de **HDMI IN**-aansluiting op uw SoundSphere DesignLine-luidsprekers.
- Kies op de afstandsbediening de juiste audio-invoer.
- Controleer of de SoundSphere DesignLine-luidsprekers niet gedempt zijn.



Vervormd geluid of echo.

- Als u audio van de TV via de SoundSphere DesignLine-luidsprekers afspeelt, zorg dan dat het geluid van de TV is gedempt.

Bluetooth

Een apparaat kan geen verbinding maken met de SoundSphere DesignLine-luidsprekers.

- Het apparaat biedt geen ondersteuning voor de compatibele profielen die door de SoundSphere DesignLine-luidsprekers worden vereist.
- De Bluetooth-functie van het apparaat is niet ingeschakeld. Zie de handleiding van

- het apparaat voor informatie over het inschakelen van deze functie.
- Het apparaat is niet correct verbonden. Maak op de juiste manier verbinding met het apparaat (zie 'Audio afspelen vanaf een Bluetooth-apparaat' op pagina 16).
 - De SoundSphere DesignLine-luidsprekers zijn al gekoppeld met een ander Bluetooth-apparaat. Houd  **Bluetooth** 3 seconden ingedrukt en druk daarna op  om de Bluetooth-verbinding te resetten. Probeer het vervolgens opnieuw.

De afspreekwaliteit van een aangesloten Bluetooth-apparaat is slecht.

- De Bluetooth-ontvangst is slecht. Plaats het apparaat dichterbij de SoundSphere DesignLine-luidsprekers of verwijder obstakels tussen het apparaat en de SoundSphere DesignLine-luidsprekers.

De verbinding met het aangesloten apparaat wordt voortdurend in- en uitgeschakeld.

- De Bluetooth-ontvangst is slecht. Plaats het apparaat dichterbij de SoundSphere DesignLine-luidsprekers of verwijder obstakels tussen het apparaat en de SoundSphere DesignLine-luidsprekers.
- Schakel de Wi-Fi-functie op het Bluetooth-apparaat uit om interferentie te vermijden.
- Bij sommige Bluetooth-apparaten wordt de Bluetooth-verbinding automatisch uitgeschakeld om energie te besparen. Dit betekent niet dat er zich een storing in de SoundSphere DesignLine-luidsprekers voordoet.

Hoe kan ik zien dat de coderingsindeling verandert?

- Wanneer de coderingsindeling van het ingangssignaal van de HDMI-aansluiting verandert, knippert de bronindicator op de luidsprekers. De bronindicator blijft ongewijzigd als de luidsprekers geen gewijzigde coderingsindeling detecteren.

- Wanneer de luidsprekers een DTS-stream detecteren, knippert de bronindicator drie keer.
- Wanneer de luidsprekers een Dolby-stream detecteren, knippert de bronindicator twee keer.

7 Kennisgeving

Dit gedeelte bevat wettelijke kennisgevingen en berichten betreffende handelsmerken.

Compliance

CE 0890

Dit product voldoet aan de vereisten met betrekking tot radiostoring van de Europese Unie.

Philips Consumer Lifestyle verklaart hierbij dat deze luidspreker voldoet aan de essentiële vereisten en andere relevante bepalingen van richtlijn 1999/5/EG.

Een exemplaar van de EG-conformiteitsverklaring vindt u in de PDF-versie (Portable Document Format) van de gebruikershandleiding op www.philips.com/support.

Opmerking

- Het typeplaatje bevindt zich aan de onderkant van het apparaat.

Handelsmerken

Philips en het Philips-schildembleem zijn geregistreerde handelsmerken van Koninklijke Philips N.V. en worden gebruikt door WOOX Innovations Limited onder licentie van Koninklijke Philips N.V."

 **DTS**
Digital Surround

Geproduceerd onder licentie van de volgende octrooinummers uit Verenigde Staten: 5,956,674; 5,974,380; 6,487,535 en andere uitgegeven octrooien of octrooien in behandeling in de Verenigde Staten en de rest van de wereld. DTS, het Symbool & DTS en het Symbool samen zijn gedeponeerde handelsmerken en DTS Digital Surround en de DTS-logo's zijn handelsmerken van DTS, Inc. Product omvat software. © DTS, Inc. Alle rechten voorbehouden.

 **DOLBY**
DIGITAL

Geproduceerd onder licentie van Dolby Laboratories. "Dolby" en het dubbel-D-symbool zijn handelsmerken van Dolby Laboratories.

 **Bluetooth**

Het woordmerk en de logo's van Bluetooth® zijn gedeponeerde handelsmerken van Bluetooth SIG, Inc. en het gebruik daarvan door Philips is onder licentie.



© 2013 CSR plc en zijn groepsbedrijven.

Het aptX® teken en het aptX logo zijn handelsmerk van CSR plc of een van zijn groepsbedrijven en kunnen in een of meer rechtsbevoegdheden worden ingeschreven.

 **HDMI**
HIGH DEFINITION MULTIMEDIA INTERFACE

De termen HDMI en HDMI High-Definition Multimedia Interface en het HDMI-logo zijn handelsmerken of geregistreerde handelsmerken van HDMI Licensing LLC in de Verenigde Staten en andere landen.



Specifications are subject to change without notice.
2013 © WOOX Innovations Limited. All rights reserved.
This product was brought to the market by WOOX Innovations Limited or one of its affiliates, further referred to in this document as WOOX Innovations, and is the manufacturer of the product. WOOX Innovations is the warrantor in relation to the product with which this booklet was packaged. Philips and the Philips Shield Emblem are registered trademarks of Koninklijke Philips N.V.

