

Register your product and get support at  
[www.philips.com/welcome](http://www.philips.com/welcome)

Micro System

MCM305/12



---

EN User manual

---

DA Brugervejledning

---

DE Benutzerhandbuch

---

ES Användarhandbok

---

FR Mode d'emploi

---

IT Manuale utente

---

NL Gebruiksaanwijzing

---

SV Användarhandbok

**PHILIPS**

# Inhoudsopgave

<b>1</b>	<b>Belangrijk</b>	<b>2</b>
	Veiligheid	2
	Kennisgeving	4
<b>2</b>	<b>Uw microstelsysteem</b>	<b>5</b>
	Inleiding	5
	Wat zit er in de doos?	5
	Overzicht van het apparaat	6
	Overzicht van de afstandsbediening	7
<b>3</b>	<b>Aan de slag</b>	<b>9</b>
	De luidsprekers aansluiten	9
	Stroom aansluiten	9
	Batterijen in afstandsbediening plaatsen	9
	De klok instellen	10
	Inschakelen	10
<b>4</b>	<b>Afspelen</b>	<b>11</b>
	Afspelen vanaf disc	11
	Afspelen vanaf USB	11
	Naar een extern apparaat luisteren	11
<b>5</b>	<b>Afspeelopties</b>	<b>13</b>
	Herhalen en in willekeurige volgorde afspelen	13
	Tracks programmeren	13
	Afspeelinformatie weergeven	13
<b>6</b>	<b>Naar de radio luisteren</b>	<b>14</b>
	Afstemmen op een radiozender	14
	Radiozenders automatisch programmeren	14
	Radiozenders handmatig programmeren	14
	Een voorkeurzender selecteren	15
	RDS-informatie weergeven	15
	De RDS-klok instellen	15
<b>7</b>	<b>Geluid aanpassen</b>	<b>16</b>
	Het volumeniveau aanpassen	16
	Een voorgeprogrammeerd geluidseffect selecteren	16
	Basversterking inschakelen	16
	Geluid uitschakelen	16
<b>8</b>	<b>Meer uit uw microstelsysteem halen</b>	<b>17</b>
	De sleeptimer instellen	17
	De alarmtimer instellen	17
	Luisteren via een hoofdtelefoon	17
<b>9</b>	<b>Productinformatie</b>	<b>18</b>
	Specificaties	18
	Ondersteunde MP3-discformaten	19
	Compatibele USB-apparaten en -bestanden	19
	Onderhoud	19
<b>10</b>	<b>Problemen oplossen</b>	<b>20</b>

# 1 Belangrijk

## Veiligheid



### Belangrijke veiligheidsinstructies

- ① Lees deze instructies.
- ② Bewaar deze instructies.
- ③ Neem alle waarschuwingen in acht.
- ④ Volg alle instructies.
- ⑤ Plaats dit apparaat niet in de nabijheid van water.
- ⑥ Reinig het apparaat uitsluitend met een droge doek.
- ⑦ Dek de ventilatieopeningen niet af. Installeer dit apparaat volgens de instructies van de fabrikant.
- ⑧ Niet installeren in de nabijheid van warmtebronnen zoals radiatoren, warmeluchtroosters, kachels of andere apparaten (zoals versterkers) die warmte produceren.
- ⑨ Plaats het netsnoer zodanig dat niemand erop trapt en het niet wordt afgeklemd, in het bijzonder bij stekkers, stopcontacten en het punt waar het netsnoer uit het apparaat komt.
- ⑩ Gebruik uitsluitend door de fabrikant gespecificeerde toebehoren/accessoires.
- ⑪ Uitsluitend te gebruiken met de door de fabrikant gespecificeerde of bij het apparaat verkochte wagen, standaard, statief, beugel of onderstel. Bij gebruik van een wagen dient u de combinatie wagen/apparaat voorzichtig te verplaatsen om te voorkomen dat deze omvalt.
- ⑫ Haal bij onweer de stekker van dit apparaat uit het stopcontact. Doe dit ook wanneer het apparaat gedurende langere tijd niet wordt gebruikt.
- ⑬ Laat al het onderhoud verrichten door erkend onderhoudspersoneel. Onderhoud is vereist wanneer het apparaat, het netsnoer of de stekker is beschadigd, wanneer er vloeistof in het apparaat is gekomen of er een voorwerp op het apparaat is gevallen, wanneer het apparaat is blootgesteld aan regen of vocht, wanneer het apparaat niet goed functioneert of wanneer het is gevallen.
- ⑭ **WAARSCHUWING** met betrekking tot batterijgebruik – Om te voorkomen dat batterijen gaan lekken, wat kan leiden tot lichamelijk letsel of beschadiging van eigendommen of het apparaat:
  - Plaats alle batterijen correct met + en - zoals staat aangegeven op het apparaat.
  - Plaats geen oude en nieuwe of verschillende typen batterijen in het apparaat.
  - Verwijder de batterijen wanneer het apparaat gedurende langere tijd niet wordt gebruikt.
  - Batterijen (batterijdelen of geplaatste batterijen) mogen niet worden blootgesteld aan hoge temperaturen (die worden veroorzaakt door zonlicht, vuur en dergelijke).
- ⑮ Stel het apparaat niet bloot aan vocht.

- 16 Plaats niets op het apparaat dat gevaar kan opleveren, zoals een glas water of een brandende kaars.
- 17 Wanneer de stekker van de Direct plug-in-adapter wordt gebruikt om het apparaat los te koppelen, moet u ervoor zorgen dat u altijd goed bij de stekker kunt.



### Waarschuwing

- Verwijder de behuizing van dit apparaat nooit.
- Geen enkel onderdeel van dit apparaat hoeft ooit te worden gesmeerd.
- Plaats dit apparaat nooit op andere elektrische apparatuur.
- Houd dit apparaat uit de buurt van direct zonlicht, open vuur of warmte.
- Kijk nooit in de laserstraal in dit apparaat.
- Zorg ervoor dat u altijd toegang hebt tot het netsnoer, de stekker en de adapter om de stroom van dit apparaat uit te schakelen.

- Als u het netsnoer of de aansluiting op het apparaat gebruikt om het apparaat uit te schakelen, dient u ervoor te zorgen dat deze goed toegankelijk zijn.



### Let op

- Gebruik van dit product dat niet overeenkomt met de beschrijving in deze handleiding of het maken van aanpassingen kan leiden tot blootstelling aan gevaarlijke straling of een anderszins onveilige werking van dit product.

langere tijd luistert, kan geluid dat u normaal in de oren klinkt, eigenlijk te luid en schadelijk voor uw gehoor zijn. Om u hiertegen te beschermen, dient u het volume op een veilig niveau te zetten voordat uw oren aan het geluid gewend raken en het vervolgens niet hoger te zetten.

### Een veilig geluidsniveau instellen:

- Zet de volumeregeling op een lage stand.
- Verhoog langzaam het volume totdat het aangenaam en duidelijk klinkt, zonder storingen.

### Gedurende langere tijd luisteren:

- Langdurige blootstelling aan geluid, zelfs op normale, 'veilige' niveaus, kan gehoorbeschadiging veroorzaken.
- Gebruik uw apparatuur met zorg en neem een pauze op zijn tijd.

### Volg de volgende richtlijnen bij het gebruik van uw hoofdtelefoon.

- Luister op redelijke volumes gedurende redelijke perioden.
- Zet het volume niet hoger wanneer uw oren aan het geluid gewend raken.
- Zet het volume niet zo hoog dat u uw omgeving niet meer hoort.
- Wees voorzichtig en gebruik de hoofdtelefoon niet in mogelijk gevaarlijke situaties. Gebruik geen hoofdtelefoon tijdens het besturen van een motorvoertuig, fiets, skateboard enz. Dit levert mogelijk gevaren op in het verkeer en is in veel gebieden niet toegestaan.

## Gehoorscherming

### Zet het volume niet te hard.

- Als u het volume van uw hoofdtelefoon te hard zet, kan dit uw gehoor beschadigen. Dit product kan geluiden produceren met een decibelbereik dat het gehoor kan beschadigen, zelfs als u minder dan een minuut aan het geluid wordt blootgesteld. Het hogere decibelbereik is bedoeld voor mensen die al slechter horen.
- Geluid kan misleidend zijn. Na verloop van tijd raken uw oren gewend aan hogere volumes. Als u dus gedurende

## Kennisgeving

Eventuele wijzigingen of modificaties aan het apparaat die niet uitdrukkelijk zijn goedgekeurd door Philips Consumer Lifestyle kunnen tot gevolg hebben dat gebruikers het recht verliezen het apparaat te gebruiken.



Dit product voldoet aan de vereisten met betrekking tot radiostoring van de Europese Unie.



Uw product is vervaardigd van kwalitatief hoogwaardige materialen en onderdelen die gerecycled en opnieuw gebruikt kunnen worden.



Als u op uw product een symbool met een doorgekruiste afvalcontainer ziet, betekent dit dat het product valt onder de EU-richtlijn 2002/96/EG.

Informeer naar het plaatselijke systeem voor de gescheiden inzameling van elektrische en elektronische producten.

Houd u aan de plaatselijke regels en gooi uw oude producten niet samen met uw gewone, huishoudelijke afval weg. Een goede afvalverwerking van uw oude product draagt bij aan het voorkomen van mogelijke schadelijke gevolgen voor het milieu en de volksgezondheid.



Uw product bevat batterijen die, overeenkomstig de Europese richtlijn 2006/66/EG, niet bij het gewone huishoudelijke afval mogen worden weggegooid. Informeer u over de lokale regels inzake de gescheiden ophaling van gebruikte batterijen. Een goede afvalverwerking draagt bij aan het voorkomen van schadelijke gevolgen voor het milieu en de volksgezondheid.

## Met het oog op het milieu

Er is geen overbodig verpakkingsmateriaal gebruikt. We hebben ervoor gezorgd dat de verpakking gemakkelijk kan worden gescheiden in drie materialen: karton (de doos), papierpulp (buffer) en polyethyleen (zakken en afdekking).

Het systeem bestaat uit materialen die kunnen worden gerecycled en opnieuw kunnen worden gebruikt wanneer het wordt gedemonteerd door een gespecialiseerd bedrijf. Houd u aan de plaatselijke regelgeving inzake het weggooien van verpakkingsmateriaal, lege batterijen en oude apparatuur.

Eventuele wijzigingen of modificaties aan het apparaat die niet uitdrukkelijk zijn goedgekeurd door Philips Consumer Lifestyle kunnen tot gevolg hebben dat gebruikers het recht verliezen het apparaat te gebruiken.



**Be responsible  
Respect copyrights**

U mag geen kopieën maken van tegen kopiëren beveiligd materiaal, inclusief computerprogramma's, bestanden, uitzendingen en geluidsopnamen. Als u dit doet, overtreedt u het auteursrecht en pleegt u zodoende een misdrijf. Dit apparaat mag niet voor dergelijke doeleinden worden gebruikt.

Voor het opnemen en afspelen van materiaal kan toestemming nodig zijn. Raadpleeg de Copyright Act van 1956 en de Performer's Protection Acts van 1958 tot en met 1972.

**Dit apparaat beschikt over dit label:**



## 2 Uw microsysteem

Gefeliciteerd met uw aankoop en welkom bij Philips! Registreer uw product op [www.philips.com/welcome](http://www.philips.com/welcome) om optimaal gebruik te kunnen maken van de door Philips geboden ondersteuning.

### Inleiding

Met dit apparaat kunt u genieten van muziek die afkomstig is van audiodiscs en externe apparaten, en naar radiozenders luisteren. Het apparaat beschikt over meerdere geluidseffectinstellingen waarmee u het geluid kunt verrijken, zoals Digital Sound Control (DSC) en Dynamic Bass Boost (DBB). Het apparaat ondersteunt de volgende media-indelingen:



#### Opmerking

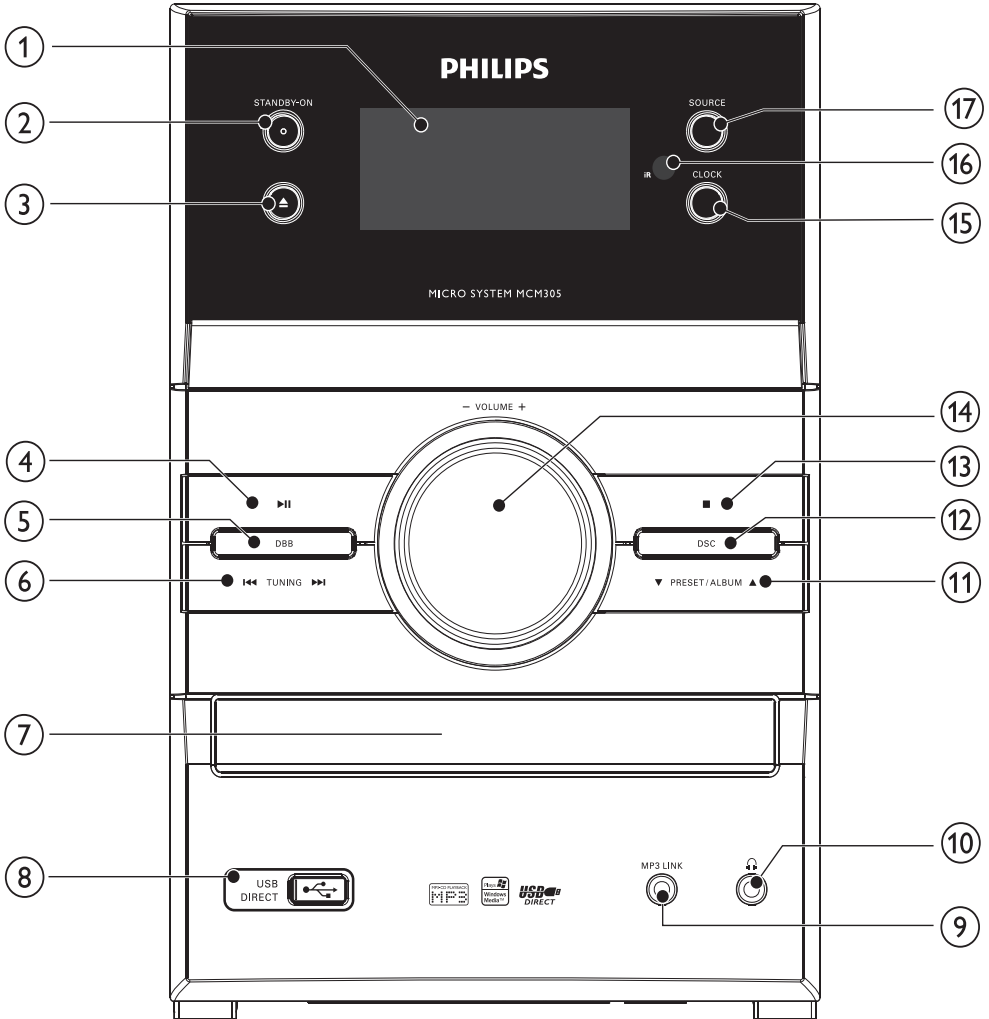
- Het typeplaatje bevindt zich aan de achterkant van het apparaat.

### Wat zit er in de doos?

Controleer de inhoud van het pakket:

- Apparaat
- Luidsprekerboxen, 2 stuks
- Afstandsbediening
- MP3 LINK-kabel

# Overzicht van het apparaat



## ① Weergavescherm

- Hier kunt u de huidige status bekijken.

## ② STANDBY-ON

- Hiermee schakelt u het apparaat in of zet u het in de stand-bymodus.

## ③ ▲

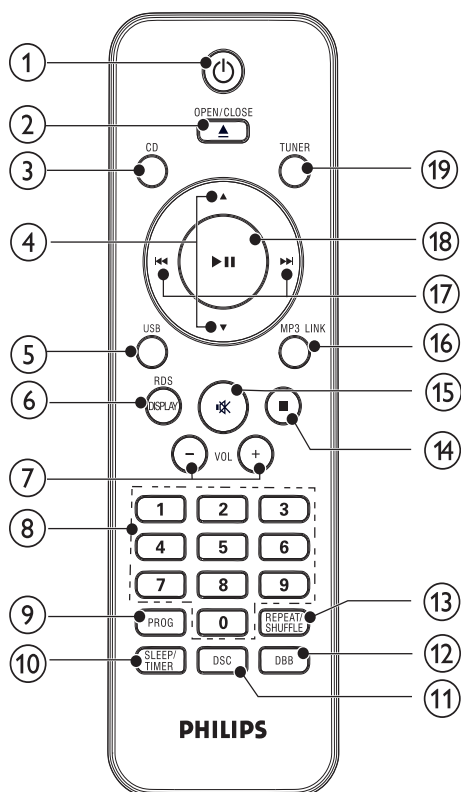
- Hiermee opent of sluit u het discstation.

## ④ ►►

- Hiermee start of onderbreekt u het afspelen.


- ⑤ **DBB**
  - Hiermee schakelt u dynamische basversterking in of uit.
- ⑥ **TUNING ◀◀▶▶**
  - Hiermee gaat u naar de vorige/ volgende track.
  - Hiermee stemt u af op een radiozender.
  - Hiermee zoekt u binnen een track.
- ⑦ **Discstation**
- ⑧ **↔**
  - USB-aansluiting.
- ⑨ **MP3 LINK**
  - Ingang voor een extern audioapparaat.
- ⑩ **📶**
  - Hoofdtelefoonaansluiting.
- ⑪ **PRESET/ALBUM ▲▼**
  - Hiermee selecteert u een voorkeuzezender.
  - Hiermee gaat u naar het vorige/ volgende album.
- ⑫ **DSC**
  - Hiermee selecteert u een vooraf ingestelde geluidsinstelling.
- ⑬ **■**
  - Hiermee stopt u het afspelen.
  - Hiermee wist u een programma.
- ⑭ **VOLUME +/-**
  - Hiermee past u het volume aan.
  - Hiermee past u de tijd aan.
- ⑮ **CLOCK**
  - Hiermee stelt u de klok in.
  - Hiermee geeft u de klok weer.
- ⑯ **Sensor afstandsbediening**
- ⑰ **SOURCE**
  - Hiermee selecteert u een bron.

## Overzicht van de afstandsbediening



- ① **⏻**
  - Hiermee schakelt u de standbymodus of de energiebesparende stand-bymodus in.
- ② **OPEN/CLOSE**
  - Hiermee opent of sluit u het discstation.
- ③ **CD**
  - Hiermee selecteert u de discbron.
- ④ **▲▼**
  - Hiermee gaat u naar het vorige/ volgende album.



- Hiermee selecteert u een voorkeuzezender.
- ⑤ **USB**
- Hiermee selecteert u USB als bron.
- ⑥ **DISPLAY/RDS**
- Hiermee selecteert u scherm informatie tijdens het afspelen.
  - Bij bepaalde FM-radiozenders geeft u hiermee RDS-informatie weer.
- ⑦ **VOL +/-**
- Hiermee past u het volume aan.
  - Hiermee past u de tijd aan.
- ⑧ **Numeriek toetsenblok 0-9**
- Hiermee selecteert u een voorkeuzezender.
  - Hiermee selecteert u een track rechtstreeks vanaf een disc.
- ⑨ **PROG**
- Hiermee programmeert u radiozenders.
  - Hiermee programmeert u tracks.
- ⑩ **SLEEP/TIMER**
- Hiermee stelt u de slaaptimer in.
  - Hiermee stelt u de alarmtimer in.
  - Hiermee schakelt u de timer in of uit.
- ⑪ **DSC**
- Hiermee selecteert u een vooraf ingestelde geluidsinstelling.
- ⑫ **DBB**
- Hiermee schakelt u dynamische basversterking in of uit.
- ⑬ **REPEAT/SHUFFLE**
- Hiermee selecteert u herhaalmodi.
  - Hiermee selecteert u modi voor willekeurig afspelen.
- ⑭ ■
- Hiermee stopt u het afspelen.
  - Hiermee wist u een programma.
- ⑮ 
- Hiermee schakelt u het geluid uit of in.
- ⑯ **MP3 LINK**
- Hiermee selecteert u een extern audioapparaat.
- ⑰ 
- Hiermee stemt u af op een radiozender.
  - Hiermee gaat u naar de vorige/ volgende track.
  - Hiermee zoekt u binnen een track.
- ⑱ 
- Hiermee start of onderbreekt u het afspelen.
- ⑲ **TUNER**
- Hiermee selecteert u tuner als bron.

# 3 Aan de slag

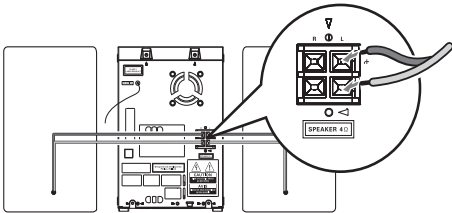
## ! Let op

- Gebruik van dit product dat niet overeenkomt met de beschrijving in deze handleiding of het maken van aanpassingen kan leiden tot blootstelling aan gevaarlijke straling of een anderszins onveilige werking van dit product.

Volg altijd de instructies in dit hoofdstuk op volgorde.

Als u contact opneemt met Philips, wordt u gevraagd om het model- en serienummer van dit apparaat. Het model- en serienummer bevinden zich op de achterkant van het apparaat. Noteer de nummers hier:  
Modelnummer \_\_\_\_\_  
Serienummer \_\_\_\_\_

## De luidsprekers aansluiten



## Opmerking

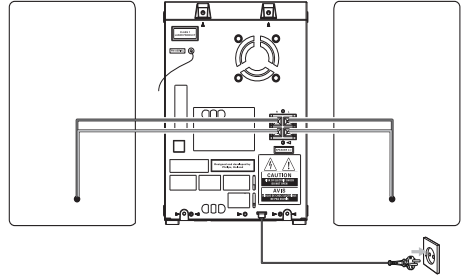
- Zorg ervoor dat de kleuren van de luidsprekerdraden en de aansluitingen overeenkomen.

- 1 Houd het klepje van de aansluiting ingedrukt.
- 2 Duw het gedeelte van de draad zonder isolatie helemaal naar binnen.
  - Sluit de draden van de rechterluidspreker aan op "R" en de draden van de linkerluidspreker op "L".

- Sluit de rode/blauwe draden aan op "+" en de zwarte draden op "-".

- 3 Laat het klepje voor de aansluiting los.

## Stroom aansluiten



## ! Let op

- Het product kan beschadigd raken! Controleer of het netspanningsvoltage overeenkomt met het voltage dat staat vermeld op de achter- of onderzijde van het apparaat.
- Risico van een elektrische schok! Wanneer u het netsnoer loskoppelt, moet u altijd de stekker uit het stopcontact halen. Trek nooit aan het snoer.
- Zorg ervoor dat u alle andere aansluitingen hebt uitgevoerd voordat u het netsnoer op het stopcontact aansluit.

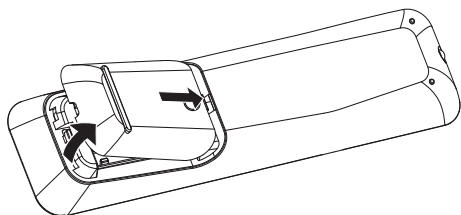
- 1 Steek de stekker in het stopcontact.

## Batterijen in afstandsbediening plaatsen

## ! Let op

- Ontploffingsgevaar! Batterijen uit de buurt houden van hitte, zonlicht of vuur. Batterijen nooit in vuur werpen.
- Risico van verminderde levensduur! Nooit verschillende merken of soorten batterijen door elkaar gebruiken.
- Het product kan beschadigd raken! Batterijen verwijderen wanneer het apparaat gedurende langere tijd niet wordt gebruikt.

- 1 Open het klepje van het batterijcompartiment.
- 2 Plaats 2 UM-4 AAA-batterijen met de juiste polariteit (+/-) zoals aangegeven.
- 3 Sluit het klepje van het batterijcompartiment.



## De klok instellen

- 1 Houd in de stand-bymodus **CLOCK** op het apparaat ingedrukt om de instelmodus voor de klok te activeren.
  - ↳ [SET CLOCK] (klok instellen) wordt kort weergegeven. De cijfers voor het uur worden weergegeven en gaan knippen.

### Opmerking

- Druk in de Energiebesparende stand-bymodus op **CLOCK** om eerst de klok weer te geven en houd **CLOCK** vervolgens ingedrukt om verder te gaan met de klokinstellingen.

- 2 Druk herhaaldelijk op **■** op het apparaat om de 12-uurs of 24-uurs indeling te selecteren.
- 3 Draai aan **VOLUME+/-** om het uur in te stellen.
- 4 Druk ter bevestiging op **CLOCK**.
  - ↳ De minuten worden weergegeven en gaan knippen.
- 5 Draai aan **VOLUME+/-** om de minuten in te stellen.
- 6 Druk ter bevestiging op **CLOCK**.

## Inschakelen

- 1 Druk op het apparaat op **STANDBY-ON**.
  - ↳ Het apparaat schakelt over naar de laatst geselecteerde bron.

## Naar stand-by overschakelen

- 1 Druk op **⊖** om het apparaat in de stand-bymodus te zetten.
  - ↳ De achtergrondverlichting van het display wordt donkerder.
  - ↳ Als de klok is ingesteld, wordt deze op het display weergegeven.

## Het apparaat in de energiebesparende standbymodus zetten

- 1 Houd in de stand-bymodus **⊖** langer dan 2 seconden ingedrukt.
  - ↳ De achtergrondverlichting van het display wordt uitgeschakeld.

### Opmerking

- Als er in de Stand-bymodus langer dan 15 minuten niet op een knop wordt gedrukt, schakelt het apparaat automatisch over naar de Energiebesparende stand-bymodus en wordt de achtergrondverlichting op het display uitgeschakeld.

## 4 Afspelen

### Afspelen vanaf disc

- 1 Druk op **CD** om de discbron te selecteren.
- 2 Druk op **▲** om de disclade te openen.
- 3 Plaats een disc met de bedrukte zijde naar boven en sluit de disclade.
  - ↳ Het afspelen wordt automatisch gestart.
  - Druk op **▶||** om het afspelen te onderbreken of te hervatten.
  - Druk op **■** om het afspelen te stoppen.
  - Voor MP3/WMA-bestanden: druk op **▲▼** om een album te selecteren.
  - Druk op **◀◀▶▶** om een track over te slaan.
  - Houd **◀◀▶▶** ingedrukt als u in een track wilt zoeken. Laat de knop los om weer normaal af te spelen.

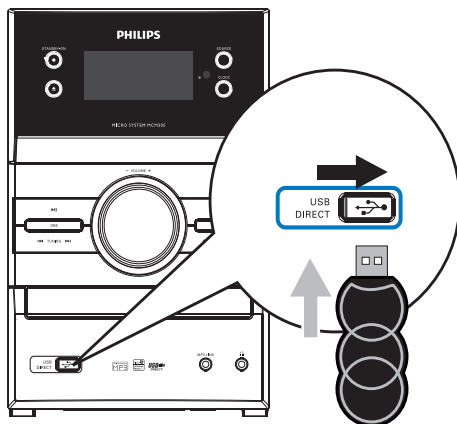
### Afspelen vanaf USB

#### Opmerking

- Zorg ervoor dat het USB-apparaat afspeelbare audiobestanden bevat.

- 1 Open het klepje van de USB-aansluiting op het voorpaneel.

- 2 Steek de USB-stekker van een USB-apparaat in de aansluiting.



- 3 Druk op **USB** om de USB-bron te selecteren.
  - ↳ Het afspelen wordt automatisch gestart.
  - Druk op **▶||** om het afspelen te onderbreken of te hervatten.
  - Druk op **■** om het afspelen te stoppen.
  - Voor MP3/WMA-bestanden: druk op **▲▼** om een album te selecteren.
  - Druk op **◀◀▶▶** om een track over te slaan.
  - Houd **◀◀▶▶** ingedrukt als u in een track wilt zoeken. Laat de knop los om weer normaal af te spelen.

### Naar een extern apparaat luisteren

U kunt met dit apparaat ook naar muziek van een extern audioapparaat luisteren.

#### Voor een audioapparaat met een hoofdtelefoonaansluiting:

- 1 Druk op **MP3 LINK** om MP3 Link als bron te selecteren.

- 2** Sluit de meegeleverde MP3 Link-kabel aan op
  - de **MP3 LINK**-aansluiting op dit apparaat;
  - de hoofdtelefoonaansluiting op een MP3-speler.
- 3** Start het afspelen op de MP3-speler. (Zie de gebruikershandleiding bij de MP3-speler.)

# 5 Afspeelopties

---

## Herhalen en in willekeurige volgorde afspelen

- 1 Druk herhaaldelijk op **REPEAT/SHUFFLE** om een van de volgende opties te selecteren:
  - **[REP]** (herhalen): de huidige track wordt herhaaldelijk afgespeeld.
  - **[REP ALL]** (alles herhalen): alle tracks worden herhaaldelijk afgespeeld.
  - **[SHUF]** (shuffle): alle tracks worden in willekeurige volgorde afgespeeld.
  - **[SHUF REP ALL]** (alles in willekeurige volgorde herhalen): alle tracks worden herhaaldelijk in willekeurige volgorde afgespeeld.
- 2 Als u wilt terugkeren naar de normale afspeelmodus drukt u herhaaldelijk op **REPEAT/SHUFFLE** totdat de afspeelmodus niet meer wordt weergegeven.

---

## Tracks programmeren

U kunt maximaal 20 tracks programmeren.

- 1 Druk in de CD- of USB-modus als het afspelen is gestopt op **PROG** om de programmeermodus te openen.
  - ↳ **[PROG]** (programmeren) knippert op het display.
- 2 Druk voor MP3/WMA-tracks op **▲▼** om een album te selecteren.
- 3 Druk op **◀▶** om het tracknummer te selecteren en druk vervolgens op **PROG** om uw keuze te bevestigen.
- 4 Herhaal de stappen 2 en 3 om meer tracks te programmeren.
- 5 Druk op **▶||** om de geprogrammeerde tracks af te spelen.

- ↳ Tijdens het afspelen wordt **[PROG]** (programmeren) weergegeven.
- Druk als het afspelen is gestopt op **■** om het programma te wissen.
- Houd als het afspelen is gestopt **PROG** langer dan 2 seconden ingedrukt om het programma te bekijken.

---

## Afspeelinformatie weergeven

- 1 Druk tijdens het afspelen herhaaldelijk op **DISPLAY/RDS** om andere afspeelinformatie te selecteren.

# 6 Naar de radio luisteren

## Afstemmen op een radiozender

### Opmerking

- Trek voor een optimale ontvangst de antenne volledig uit en pas de positie van de FM-antenne aan tot u het sterkste signaal hebt gevonden.

- 1 Druk op **TUNER** om de tunerbron te selecteren.
- 2 Houd **◀▶▶▶** langer dan 2 seconden ingedrukt.
  - ↳ [SEARCH] (zoeken) wordt weergegeven.
  - ↳ De radio wordt automatisch afgestemd op een zender met een sterk ontvangstsignaal.
- 3 Herhaal stap 2 om op meer zenders af te stemmen.
  - Als u op een zender met een zwak signaal wilt afstemmen, drukt u herhaaldelijk op **◀▶▶▶** tot u de optimale ontvangst hebt.

## Radiozenders automatisch programmeren

### Opmerking

- U kunt maximaal 20 FM-radiozenders en 10 MW-radiozenders programmeren.

- 1 Houd in de tunermodus **PROG** 2 seconden ingedrukt om de modus voor automatisch programmeren te openen.
  - ↳ [AUTO] (automatisch) wordt weergegeven.

- ↳ Alle beschikbare zenders worden geprogrammeerd op volgorde van de signaalsterkte van de band.
- ↳ De radiozender die als eerste wordt geprogrammeerd, wordt automatisch afgespeeld.

## Radiozenders handmatig programmeren

### Opmerking

- U kunt maximaal 20 FM-radiozenders en 10 MW-radiozenders programmeren.

- 1 Stem af op een radiozender.
- 2 Druk op **PROG** om de programmeermodus te openen.
  - ↳ [PROG] (programmeren) knippert op het display.
- 3 Druk op **▲▼** om een nummer (1 t/m 20) aan deze radiozender toe te wijzen en druk vervolgens op **PROG** om deze keuze te bevestigen.
  - ↳ Het voorkeuzenummer en de frequentie van de voorkeuzezender worden weergegeven.
- 4 Herhaal de bovenstaande stappen om meer zenders te programmeren.

### Opmerking

- U kunt een geprogrammeerde zender overschrijven door een andere zender onder het nummer op te slaan.

## Een voorkeuzezender selecteren

- 1 Druk in de tunermodus op **▲▼** om een voorkeuzezender te selecteren.

---

## RDS-informatie weergeven

RDS (Radio Data System) is een service waarmee FM-zenders extra informatie kunnen weergeven. Als u afstemt op een RDS-zender, worden een RDS-pictogram en de naam van de zender weergegeven.

- 1 Stem af op een RDS-zender.
- 2 Druk herhaaldelijk op **DISPLAY/RDS** om de volgende informatie te doorlopen (indien beschikbaar):
  - ↳ Zendernaam
  - ↳ Soort programma zoals **[NEWS]** (nieuws), **[SPORT]** (sport), **[POP M]** (popmuziek)...
  - ↳ Frequentie

---

## De RDS-klok instellen

Het is mogelijk de klok van het apparaat automatisch in te stellen met een tijdsignaal dat samen met het RDS-signaal wordt uitgezonden.

- 1 Stem af op een RDS-radiozender die een tijdsignaal uitzendt.
- 2 Houd **DISPLAY/RDS** langer dan 2 seconden ingedrukt.



### Opmerking

- De nauwkeurigheid van het uitgezonden tijdsignaal is afhankelijk van de RDS-zender die het uitzendt.



# 7 Geluid aanpassen

---

## Het volumeniveau aanpassen

- 1 Druk tijdens het afspelen op **VOL +/-** om het volume te verhogen of te verlagen.

---

## Een voorgeprogrammeerd geluidseffect selecteren

- 1 Druk tijdens het afspelen herhaaldelijk op **DSC** om het volgende te selecteren:
  - [POP] (pop)
  - [JAZZ] (jazz)
  - [CLASSIC] (klassiek)
  - [ROCK] (rock)

---

## Basversterking inschakelen

- 1 Druk tijdens het afspelen op **DBB** om dynamische basverbetering in of uit te schakelen.
  - ↳ Als DBB is geactiveerd, wordt DBB weergegeven.

---

## Geluid uitschakelen

- 1 Druk tijdens het afspelen op **⌘** om het geluid in of uit te schakelen.

# 8 Meer uit uw microstelsysteem halen

## De slaaptimer instellen

Dit apparaat kan automatisch overschakelen naar stand-by na een ingestelde tijdsduur.

- 1 Wanneer het apparaat is ingeschakeld, drukt u herhaaldelijk op **SLEEP/TIMER** om een bepaalde tijdsduur (in minuten) in te stellen.
  - ↳ Als de slaaptimer is geactiveerd, wordt **zZ** op het display weergegeven.

### De slaaptimer uitschakelen

- 1 Druk herhaaldelijk op **SLEEP/TIMER** totdat "SLP OFF" wordt weergegeven.
  - ↳ Als de slaaptimer is gedeactiveerd, verdwijnt **zZ** van het display.

## De alarmtimer instellen

Dit apparaat kan worden gebruikt als wekker. De DISC, TUNER of USB wordt geactiveerd om af te spelen op een vooraf vastgesteld tijdstip.

- 1 Controleer of u de systeemklok correct hebt ingesteld.
- 2 Houd in de stand-bymodus **SLEEP/TIMER** langer dan 2 seconden ingedrukt.
- 3 Druk op **CD, TUNER** of **USB/MP3 LINK** om een bron te selecteren.
- 4 Druk ter bevestiging op **SLEEP/TIMER**.
  - ↳ De cijfers voor het uur worden weergegeven en gaan knipperen.
- 5 Druk op **VOL +/-** om het uur in te stellen.
- 6 Druk ter bevestiging op **SLEEP/TIMER**.
  - ↳ De minuten worden weergegeven en gaan knipperen.

- 7 Druk op **VOL +/-** om de minuten in te stellen.
- 8 Druk ter bevestiging op **SLEEP/TIMER**.
  - ↳ De timer is ingesteld en geactiveerd.

## De alarmtimer activeren en deactiveren


- 1 Druk in de stand-bymodus herhaaldelijk op **SLEEP/TIMER** om de timer te activeren of te deactiveren.
  - ↳ Als de timer is geactiveerd, wordt  op het display weergegeven.
  - ↳ Als de timer is gedeactiveerd, wordt  op het display weergegeven.



### Opmerking

- Als DISC/USB als bron is geselecteerd en de track niet kan worden afgespeeld, wordt automatisch de tuner geactiveerd.

## Luisteren via een hoofdtelefoon

- 1 Steek een hoofdtelefoon in de -aansluiting van het apparaat.

# 9 Productinformatie



## Opmerking

- Productinformatie kan zonder voorafgaande kennisgeving worden gewijzigd.

## Specificaties

### Versterker

Nominaal uitgangsvermogen	2 x 15 W RMS
Frequentierespons	60 - 16 kHz, $\pm$ 3 dB
Signaal-ruisverhouding	> 62 dB

### Disc

Lasertype	Halfgeleider
Discdoorsnede	12 cm/8 cm
Ondersteunde discypen	CD-DA, CD-R, CD-RW, MP3-CD, WMA-CD
Audio DAC	24-bits/44,1 kHz
Harmonische vervorming	<1%
Frequentierespons	60 Hz -16 kHz
Signaal-ruisverhouding	> 62 dBA

### Tuner

Frequentiebereik	FM: 87,5 - 108 MHz; MW: 531 - 1602 kHz
Frequentierooster	50 kHz (FM); 9 kHz (MW)
Harmonische vervorming	< 3%
Signaal-ruisverhouding	> 50 dB

### Luidsprekers

Luidsprekerimpedantie	4 ohm
-----------------------	-------

### Algemene informatie - specificaties

Overschakelen naar andere voeding	Model: GFP181T-1512-1 of GFP181DA-1512-1, Invoer: 220 - 230 V, 50 Hz Uitvoer: DC 15 V, 1,2 A
Stroomverbruik in werking	2 x 15 W
Stroomverbruik in stand-by	< 4 W
Stroomverbruik in energiebesparende stand-bystand	< 1 W
Afmetingen	
– Apparaat (b x h x d)	152 x 232 x 287 mm
– Luidsprekerbox (b x h x d)	146 x 232 x 160 mm
Gewicht	
– Inclusief verpakking	6,712 kg
– Apparaat	3,067 kg
– Luidsprekerbox	2,527 kg

---

## Ondersteunde MP3-discformaten

- ISO9660, Joliet
- Het maximum aantal titels is meestal 512 (afhankelijk van de lengte van de bestandsnaam)
- Het maximum aantal albums: 255
- Ondersteunde samplefrequenties: 32 kHz, 44,1 kHz, 48 kHz
- Ondersteunde bit-rates: 32 tot 256 (kbps), variabele bit-rates

---

## Compatibele USB-apparaten en -bestanden

### Compatibele USB-apparaten:

- USB-flashgeheugen (USB 2.0 of USB 1.1)
- USB-flashspelers (USB 2.0 of USB 1.1)
- geheugenkaarten (een aanvullende kaartlezer is vereist voor gebruik in combinatie met dit apparaat)

### Ondersteunde bestandsindelingen:

- USB of geheugenbestandsformaten FAT12, FAT16, FAT32 (sectorformaat: 512 bytes)
- MP3-bitsnelheid (gegevensnelheid): 32-320 kbps en variabele bitsnelheid
- WMA versie 9 of eerder
- Mappen met maximaal 8 niveaus
- Aantal albums/mappen: maximaal 99
- Aantal tracks/titels: maximaal 999
- ID3-tag versie v2.0 - 2.4
- Bestandsnaam in Unicode UTF8 (maximumlengte: 128 bytes).

### Niet-ondersteunde bestandsindelingen:

- Lege albums: een leeg album is een album dat geen MP3- of WMA-bestanden bevat. Lege albums worden niet op het display weergegeven.
- Niet-ondersteunde bestandsindelingen worden overgeslagen. Zo worden bijvoorbeeld Word-documenten (.doc) of MP3-bestanden met de extensie .dlf genegeerd en niet afgespeeld.
- AAC-, WAV- en PCM-audiobestanden

- WMA-bestanden die beveiligd zijn met DRM (.wav, .m4a, .m4p, .mp4, .aac)
- WMA-bestanden in 'lossless'-indeling

---

## Onderhoud

### De behuizing reinigen

- Gebruik een licht bevochtigde doek met een zacht reinigingsmiddel. Gebruik geen reinigingsproducten die alcohol, spiritus, ammoniak of schuurmiddelen bevatten.

### Discs reinigen

- Als een disc vuil is, veegt u deze schoon met een reinigungsdoekje. Veeg de disc vanuit het midden en in een rechte lijn schoon.



- Gebruik geen schoonmaakmiddelen zoals benzine, thinner, reinigingsmiddelen of antistatische sprays die bedoeld zijn voor analoge grammofoonplaten.

### Disclens reinigen

- Na langdurig gebruik kan zich vuil of stof ophopen op de disclens. Reinig voor een goede afspeelkwaliteit de disclens met Philips CD-lensreiniger of een ander in de handel verkrijgbaar reinigingsmiddel dat hiervoor geschikt is. Volg de instructies die zijn meegeleverd met het reinigingsmiddel.

# 10 Problemen oplossen

## Let op

- Verwijder de behuizing van dit apparaat nooit.

Probeer het apparaat nooit zelf te repareren. Hierdoor wordt de garantie ongeldig. Als er zich problemen voordoen bij het gebruik van dit apparaat, controleer dan het volgende voordat u om service vraagt. Als het probleem onopgelost blijft, gaat u naar de website van Philips ([www.philips.com/support](http://www.philips.com/support)). Als u contact opneemt met Philips, zorg er dan voor dat u uw apparaat, het modelnummer en het serienummer bij de hand hebt.

### **Geen stroom**

- Controleer of de stekker van het apparaat goed in het stopcontact zit.
- Zorg ervoor dat er stroom op het stopcontact staat.
- Om energie te besparen, schakelt het systeem zichzelf automatisch uit als u 15 minuten nadat het afspelen is gestopt, niet op een knop hebt gedrukt.

### **Geen geluid of matig geluid**

- Pas het volume aan.
- Controleer of de luidsprekers goed zijn aangesloten.
- Controleer of de luidsprekerdraden zonder isolatie goed zijn vastgeklemd.

### **De linker- en rechtergeluidsuitgangen van de luidsprekers zijn omgewisseld**

- Controleer de aansluitingen van de luidsprekers en de locatie.

### **Het apparaat reageert niet**

- Haal de stekker uit het stopcontact en steek deze er vervolgens weer in. Schakel het systeem opnieuw in.
- Om energie te besparen, schakelt het apparaat zichzelf automatisch uit als u 15 minuten nadat het afspelen is gestopt, niet op een knop hebt gedrukt.

### **De afstandsbediening werkt niet**

- Voordat u op een van de functieknoppen drukt, moet u eerst de juiste bron selecteren met behulp van de afstandsbediening in plaats van het apparaat.
- Houd de afstandsbediening dichterbij het apparaat.
- Plaats de batterij met de polariteiten (te herkennen aan een plus- of minteken) in de aangegeven positie.
- Vervang de batterij.
- Richt de afstandsbediening rechtstreeks op de sensor aan de voorkant van het apparaat.

### **Het USB-apparaat wordt niet ondersteund**

- Het USB-apparaat is niet compatibel met het apparaat. Probeer een ander apparaat.

### **Geen disc gevonden**

- Plaats een disc.
- Controleer of de disc misschien ondersteboven is geplaatst.
- Wacht tot de condens van de lens is verdwenen.
- Plaats de disc opnieuw of maak de disc schoon.
- Gebruik een gefinaliseerde CD of geschikt discformaat.

### **Slechte radio-ontvangst**

- Vergroot de afstand tussen het apparaat en uw TV of videorecorder.
- Trek de FM-antenne volledig uit.
- Sluit in plaats daarvan een FM-buitenantenne aan.

### **De timer werkt niet**

- Stel de juiste kloktijd in.
- Schakel de timer in.

### **De ingestelde tijd op de klok/timer is verdwenen**

- Er is een stroomstoring geweest of het netsnoer is eruit geweest.
- Stel de klok/timer opnieuw in.

