

# Altijd tot uw dienst

Ga voor registratie van uw product en ondersteuning naar  
[www.philips.com/support](http://www.philips.com/support)

HTL3120



# Gebruiksaanwijzing

**PHILIPS**



# Inhoudsopgave

---

<b>1 Belangrijk</b>	2
Veiligheid	2
De zorg voor uw product	3
De zorg voor het milieu	3
Compliance	3
Help en ondersteuning	4

---

<b>2 Uw SoundBar</b>	4
Apparaat	4
Afstandsbediening	4
Connectoren	6

---

<b>3 Verbinden en instellen</b>	7
Aansluiten op de TV	7
Digitale apparaten aansluiten met HDMI	8
Audio van een TV en andere apparaten aansluiten	8
EasyLink (HDMI-CE-bediening) instellen	9

---

<b>4 Uw SoundBar gebruiken</b>	10
Het volume aanpassen	10
Uw geluid kiezen	10
MP3-speler	11
USB-opslagapparaten	11
Audio afspelen via Bluetooth	11
Automatische stand-by	12
Fabrieksinstellingen toepassen	12

---

<b>5 Wandmontage</b>	13
----------------------	----

---

<b>6 Productspecificaties</b>	13
-------------------------------	----

---

<b>7 Problemen oplossen</b>	14
-----------------------------	----

# 1 Belangrijk

Lees alle instructies goed door en zorg ervoor dat u deze begrijpt voordat u uw product gaat gebruiken. Als het product wordt beschadigd omdat u de instructies niet hebt opgevolgd, is de garantie niet van toepassing.

---

## Veiligheid

### Risico op brand of een elektrische schok!

- Stel het product en de accessoires nooit bloot aan regen of water. Houd voorwerpen die vloeistoffen bevatten (zoals vazen) uit de buurt van het product. Mocht er onverhoopt vloeistof op of in het product terechtkomen, dan moet u de stekker direct uit het stopcontact halen. Neem contact op met Consumer Care om het product te laten nakijken voordat u het weer gaat gebruiken.
- Houd het product en de accessoires uit de buurt van open vuur of andere warmtebronnen, waaronder direct zonlicht.
- Steek geen voorwerpen in de ventilatiesleuven of andere openingen van het product.
- Als u het netsnoer of de aansluiting op het apparaat gebruikt om het apparaat uit te schakelen, dient u ervoor te zorgen dat deze goed toegankelijk zijn.
- Koppel het product los van het elektriciteitsnet als er onweer op komst is.
- Trek bij het loskoppelen van het netsnoer altijd aan de stekker en nooit aan het snoer.

### Risico op kortsluiting of brand!

- Controleer voordat u het product aansluit op het stopcontact, of het voltage overeenkomt met de waarde op de onderzijde van het product. Sluit het product nooit aan op het stopcontact als het voltage afwijkt.

### Risico op verwondingen of schade aan de SoundBar!

- Plaats het product of andere voorwerpen nooit op netsnoeren of op andere elektrische apparatuur.
- Als het product wordt vervoerd bij een temperatuur die lager is dan 5 °C, dient u het product na het vervoer uit te pakken en te wachten tot de temperatuur van de het product gelijk is aan de kamertemperatuur. Vervolgens kunt u het product op het stopcontact aansluiten.
- Delen van dit product kunnen van glas gemaakt zijn. Ga voorzichtig om met het product om letsel en schade te voorkomen.

### Oververhittingsgevaar!

- Plaats dit product nooit in een afgesloten ruimte. Laat voor voldoende ruimte voor ventilatie aan alle zijden van het product een ruimte vrij van minstens tien centimeter. Zorg ervoor dat de ventilatiesleuven van het product nooit worden afgedekt door gordijnen of andere voorwerpen.

### Gevaar voor milieuverontreiniging!

- Plaats geen oude en nieuwe of verschillende typen batterijen in het apparaat.
- Als de batterijen incorrect worden vervangen is er gevaar voor explosie. Vervang de batterij uitsluitend met een batterij van hetzelfde of een gelijkwaardig type.
- Verwijder de batterijen als ze leeg zijn of als de afstandsbediening lange tijd niet wordt gebruikt.
- Batterijen bevatten chemische stoffen en moeten apart van het huisvuil worden ingezameld.

### Risico op inslikken batterijen.

- Het product/de afstandsbediening bevat mogelijk een knooppcelbatterij, die kan worden ingeslikt. Houd de batterij te allen tijde buiten het bereik van kinderen. Als deze wordt ingeslikt, kan de batterij ernstig letsel of de dood veroorzaken. Binnen

twee uur van inname kunnen zich ernstige interne brandwonden voordoen.

- Als u vermoedt dat een batterij is ingeslikt of in een lichaamsonderdeel is gekomen, zoek dan onmiddellijke medische hulp.
- Wanneer u de batterijen vervangt, houd de nieuwe en gebruikte batterijen dan altijd buiten bereik van kinderen. Controleer of het batterijcompartiment volledig is gesloten nadat u de batterij hebt vervangen.
- Als het batterijcompartiment niet volledig kan worden gesloten, gebruik het product dan niet meer. Houd het product buiten bereik van kinderen en neem contact op met de fabrikant.



Dit is een KLASSE II apparaat met dubbele isolatie en zonder aarding.

---

## De zorg voor uw product

Gebruik alleen een microvezeldoek om het product te reinigen.

---

## De zorg voor het milieu



Uw product is vervaardigd van kwalitatief hoogwaardige materialen en onderdelen die kunnen worden gerecycled en herbruikt.



Als u op uw product een symbool met een doorgekruiste afvalcontainer ziet, betekent dit dat het product valt onder de EU-richtlijn

2002/96/EG. Win inlichtingen in over de manier waarop elektrische en elektronische producten in uw regio gescheiden worden ingezameld. Neem bij de verwijdering van oude producten de lokale wetgeving in acht en doe deze producten niet bij het gewone huishoudelijke afval.

Als u oude producten correct verwijderd, voorkomt u negatieve gevolgen voor het milieu en de volksgezondheid.



Uw product bevat batterijen die, overeenkomstig de Europese richtlijn 2006/66/EG, niet bij het gewone huishoudelijke afval mogen worden weggegooid.

Win informatie in over de lokale wetgeving omtrent de gescheiden inzameling van batterijen. Door u op de juiste wijze van de batterijen te ontdoen, voorkomt u negatieve gevolgen voor het milieu en de volksgezondheid.

---

## Compliance

# CE 1797

Dit product voldoet aan de vereisten met betrekking tot radiostoring van de Europese Unie.

WOOX Innovations verklaart hierbij dat dit product voldoet aan de essentiële vereisten en andere relevante bepalingen van richtlijn 1999/5/EG.

Een exemplaar van de EG-conformiteitsverklaring vindt u in de PDF-versie (Portable Document Format) van de gebruikershandleiding op [www.philips.com/support](http://www.philips.com/support).

---

## Help en ondersteuning

Voor uitgebreide online ondersteuning gaat u naar [www.philips.com/support](http://www.philips.com/support). Hier kunt u:

- De gebruikershandleiding en de snelstartgids te downloaden
- Video-tutorials (alleen beschikbaar voor bepaalde modellen) te bekijken
- Antwoorden op veelgestelde vragen te lezen
- Ons per e-mail een vraag te stellen
- Met een medewerker van de klantenservice te chatten

Volg de instructies op de website om uw taal te kiezen en voer dan uw productnummer in.

U kunt ook contact opnemen met Consumer Care in uw land voor ondersteuning. Noteer voordat u contact opneemt het model en serienummer van uw product. U kunt deze informatie op de achter- of onderzijde van uw product vinden.

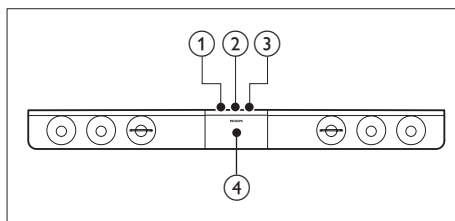
## 2 Uw SoundBar

Gefeliciteerd met uw aankoop en welkom bij Philips! Registreer uw SoundBar op [www.philips.com/welcome](http://www.philips.com/welcome) om optimaal gebruik te kunnen maken van de door Philips geboden ondersteuning.

---

### Apparaat

Dit gedeelte bevat een overzicht van het apparaat.



- ① **⏻ (Standby-Aan/Stand-byindicator)**
  - De SoundBar inschakelen of op stand-by zetten.
  - Als de SoundBar in stand-by staat, licht het stand-by lampje rood op.
- ② **VOLUME +/-**

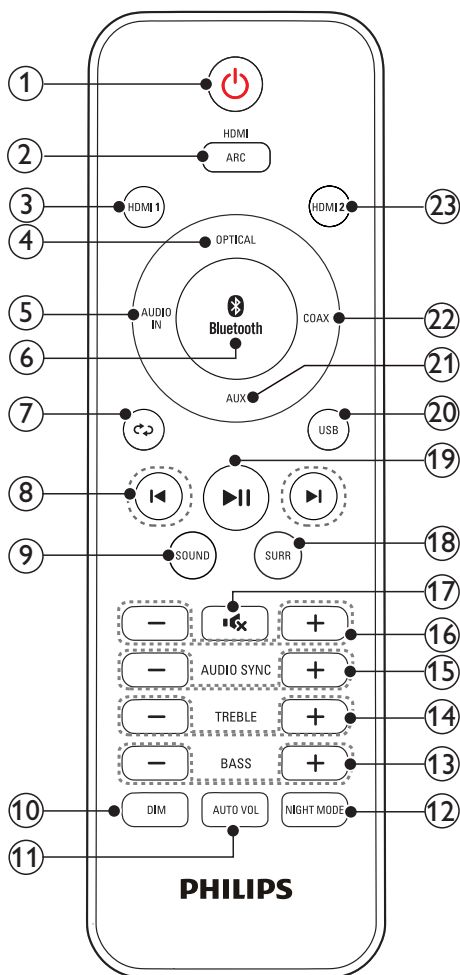
Hiermee verhoogt of verlaagt u het volume.
- ③ **SOURCE**

Hiermee selecteert u een ingangsbron of Bluetooth-modus voor de SoundBar.
- ④ **Weergavedisplay**

---

### Afstandsbediening

Dit gedeelte bevat een overzicht van de afstandsbediening.



### 1 (Standby-Aan)

- De SoundBar inschakelen of op stand-by zetten.
- Als EasyLink is ingeschakeld, houdt u deze toets tenminste drie seconden ingedrukt om alle aangesloten HDMI CEC-apparaten naar stand-by over te schakelen.

### 2 HDMI ARC

Hiermee schakelt u uw bron naar HDMI ARC-aansluiting. Als de verbonden TV niet HDMI ARC compatibel is of als er

een niet ondersteunde audio-indeling is gedetecteerd, knippert er "ARC" op het display.

### 3 HDMI 1

Hiermee schakelt u uw bron naar de HDMI IN 1-aansluiting.

### 4 OPTICAL

Hiermee schakelt u uw audiobron naar de optische aansluiting.

### 5 AUDIO-IN

Hiermee schakelt u uw audiobron naar de MP3-aansluiting (3,5mm-aansluiting).

### 6 Bluetooth

Hiermee schakelt u over naar Bluetooth-modus.

### 7 (Herhalen)

Hiermee schakelt u de herhaal-/shufflemodus in USB-modus in of uit.

### 8 (Vorige/volgende)

Hiermee gaat u naar de vorige of volgende track in USB- en Bluetooth modus (alleen voor Bluetooth-apparaten die AVRCP ondersteunen).

### 9 SOUND

Hiermee selecteert u een geluidsmodus.

### 10 DIM

Hiermee stelt u de helderheid van het SoundBar-display in.

### 11 AUTO VOL

Hiermee schakelt u het autovolume in of uit.

### 12 NIGHT MODE

Hiermee schakelt u de nachtmodus in of uit.

### 13 BASS +/-

Hiermee verhoogt of verlaagt u lage tonen.

### 14 TREBLE +/-

Hiermee verhoogt of verlaagt u hoge tonen.

### 15 AUDIO SYNC +/-

Hiermee verhoogt of verlaagt u de audiovertraging.

**16) +/- (Volume)**

Hiermee verhoogt of verlaagt u het volume.

**17)  (Dempen)**

Hiermee schakelt u het geluid uit of in.

**18) SURR**

- Hiermee kiest u Surround Sound of stereogeluid.
- Houd in de modus HDMI IN (bij een verbinding via HDMI IN 1 of HDMI IN 2) deze knop ingedrukt om de audio-uitvoer van de Soundbar-luidspreker naar de TV-luidspreker te schakelen.

**19)  (Weergeven/pauzeren)**

- Hiermee kunt u het afspelen starten, onderbreken of hervatten in USB-en Bluetooth modus (alleen voor Bluetooth-apparaten die AVRCP ondersteunen).
- Houd ingedrukt om afspelen in USB-modus te stoppen.

**20) USB**

Hiermee schakelt u over naar de USB-modus.

**21) AUX**

De audiobron naar de AUX-aansluiting schakelen.

**22) COAX**

Hiermee schakelt u uw audiobron naar de coxaansluiting.

**23) HDMI 2**

Hiermee schakelt u uw bron naar de HDMI IN 2-aansluiting.

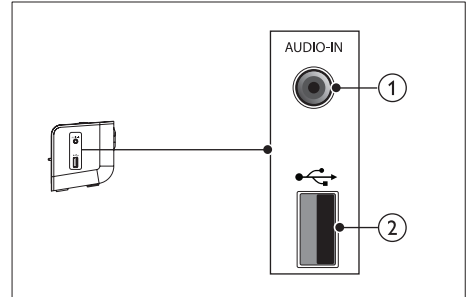
---

## Connectoren

Dit gedeelte bevat een overzicht van de aansluitingen op uw SoundBar.

---

## Aansluitingen aan de zijkant



**1) AUDIO-IN**

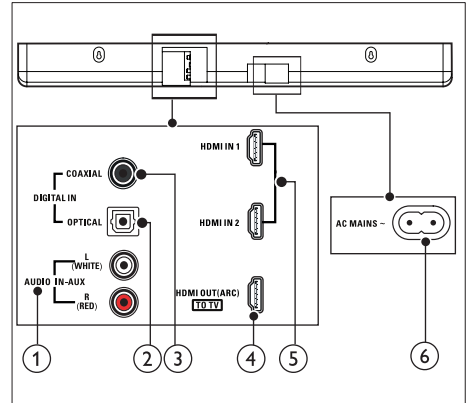
Audio-invoer vanaf een MP3-speler (3,5mm-aansluiting).

**2)  (USB)**

Audio-invoer vanaf een USB-opslagapparaat.

---

## Aansluitingen op de achterzijde



**1) AUDIO IN-AUX**

Hierop sluit u een analoge audio-uitgang van de TV of een analoog apparaat aan.

**2) DIGITAL IN-OPTICAL**

Hierop sluit u een optische audio-uitgang van de TV of een digitaal apparaat aan.

**3) DIGITAL IN-COAXIAL**



Hierop sluit u een coaxiale audio-uitgang van de TV of een digitaal apparaat aan.

#### ④ TO TV-HDMI OUT (ARC)

Hierop sluit u de HDMI-ingang van de TV aan.

#### ⑤ HDMI IN 1/HDMI IN 2

Hier sluit u een kabel voor een HDMI-uitgang op een digitaal apparaat aan.

#### ⑥ AC MAINS~

Hiermee sluit u de subwoofer aan op netspanning.

## 3 Verbinden en instellen

In dit gedeelte wordt besproken hoe u uw SoundBar op een TV en andere apparaten kunt aansluiten en vervolgens instellen. Raadpleeg de snelstartgids voor informatie over de basisaansluitingen van uw SoundBar en accessoires.

### Opmerking

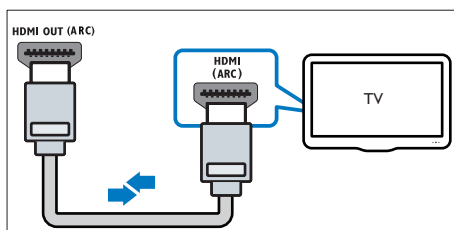
- Kijk op het typeplaatje aan de achter- of onderkant van het product voor het identificatienummer en de voedingsspanning.
- Controleer altijd of de stekkers van alle apparaten uit het stopcontact zijn verwijderd voordat u apparaten aansluit of aansluitingen verandert.

## Aansluiten op de TV

Sluit uw SoundBar op een TV aan. U kunt naar audio van TV-programma's luisteren via uw SoundBar. Gebruik de aansluiting met de beste kwaliteit op uw SoundBar en TV.

### Verbinding met de TV maken via HDMI (ARC)

Uw SoundBar ondersteunt HDMI-versies met Audio Return Channel (ARC). Als uw TV compatibel is met HDMI ARC kunt u het geluid van de TV via uw SoundBar afspelen met alleen een HDMI kabel.



- 1 Met een High Speed HDMI-kabel sluit u de **HDMI OUT (ARC)**-aansluiting op uw SoundBar aan op de **HDMI ARC**-aansluiting op de TV.
  - De **HDMI ARC**-aansluiting kan er op de TV anders uitzien. Raadpleeg de gebruikershandleiding van uw TV voor meer informatie.
- 2 Schakel HDMI-CEC in op uw TV. Raadpleeg de gebruikershandleiding van uw TV voor meer informatie.

#### Opmerking

- Als uw TV niet HDMI ARC-compatibel is, sluit u een audiokabel aan om het geluid van de TV via de SoundBar te horen. (zie 'Audio van een TV en andere apparaten aansluiten' op pagina 8)
- Als uw TV een DVI-aansluiting heeft, kunt u een HDMI/DVI-adapter gebruiken voor aansluiting op de TV. Mogelijk zijn bepaalde functies echter niet beschikbaar.

## Digitale apparaten aansluiten met HDMI

U kunt een digitaal apparaat zoals een set-top box, DVD/Blu-ray-speler of gameconsole aansluiten op uw SoundBar via één HDMI-aansluiting. Wanneer u de apparaten op deze manier aansluit en een bestand of game afspelt, wordt

- De video automatisch op uw TV weergegeven, en
  - Audio automatisch op uw SoundBar afgespeeld.
- 1 Verbind de **HDMI OUT**-aansluiting van uw digitale apparaat met behulp van een High Speed HDMI-kabel met de **HDMI IN 1/2** op uw SoundBar.
  - 2 Verbind uw Soundbar via **HDMI OUT (ARC)** met de TV.
    - Als de TV niet compatibel is met HDMI CEC, kiest u de correcte video-ingang op uw TV.

- 3 Schakel op het aangesloten apparaat HDMI-CEC in. Raadpleeg voor informatie de gebruikershandleiding van het apparaat.

## Audio van een TV en andere apparaten aansluiten

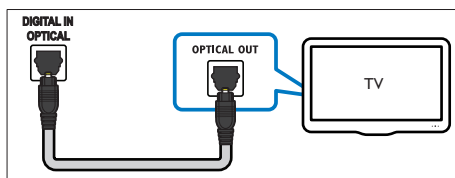
Speel audio van TV of andere apparaten af via de luidsprekers van uw SoundBar. Gebruik de aansluiting met de beste kwaliteit op uw TV, SoundBar en andere apparaten.

#### Opmerking

- Als uw SoundBar en TV zijn verbonden via HDMI ARC, dan hebt u geen audioaansluiting nodig. (zie 'Verbinding met de TV maken via HDMI (ARC)' op pagina 7)

## Optie 1: audio aansluiten via een digitale optische kabel

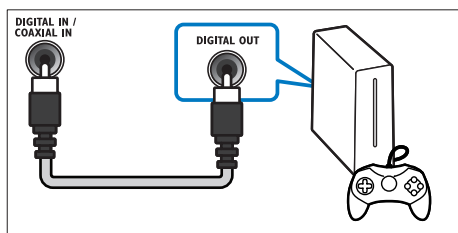
De beste geluidskwaliteit



- 1 Sluit de **OPTICAL**-aansluiting op uw SoundBar aan op de **OPTICAL OUT**-aansluiting op de TV of een ander apparaat via een optische kabel.
  - De digitale optische aansluiting kan worden aangeduid met **SPDIF** of **SPDIF OUT**.

## Optie 2: audio aansluiten via een digitale coaxkabel

### De beste geluidskwaliteit

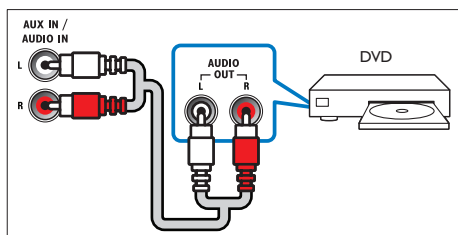


- 1 Sluit de **COAXIAL**-aansluiting op uw SoundBar aan op de **COAXIAL/DIGITAL OUT**-aansluiting op de TV of een ander apparaat via een coaxkabel.
  - De digitale coaxiale aansluiting kan worden aangeduid met **DIGITAL AUDIO OUT**.

## Optie 3: audio aansluiten via analoge audiokabels

### Standaard geluidskwaliteit

- 1 Sluit de **AUX**-aansluitingen op uw SoundBar via een analoge kabel aan op de **AUDIO OUT**-aansluitingen op de TV of een ander apparaat.



## EasyLink (HDMI-CEC-bediening) instellen

Uw SoundBar ondersteunt Philips EasyLink, waarbij gebruik wordt gemaakt van het HDMI CEC-protocol (Consumer Electronics Control). EasyLink-apparaten die via HDMI zijn aangesloten, kunnen met één afstandsbediening worden bediend.

### Opmerking

- HDMI-CEC wordt op veel verschillende manieren aangeduid. Dit is afhankelijk van de fabrikant. Raadpleeg de gebruikershandleiding van uw apparaat voor informatie over uw apparaat.

### Voordat u begint

- Sluit uw SoundBar via een HDMI-verbinding aan op het HDMI-CEC-compatibele apparaat.
- Maak de nodige aansluitingen zoals staat beschreven in de snelstartgids en selecteer dan de juiste audiobron voor het aangesloten apparaat.
- Schakel HDMI-CEC-bediening in op uw TV en andere aangesloten apparaten. Raadpleeg de gebruikershandleiding van de TV of van de andere apparaten voor meer informatie.

## Bediening via EasyLink

Met EasyLink kunt u uw SoundBar, TV en andere aangesloten HDMI-CEC-compatibele apparaten met één afstandsbediening bedienen.

- **In stand-by zetten met één druk op de knop:** als de functie voor in stand-by zetten met één druk op de knop is ingeschakeld op uw SoundBar, kunt u met de afstandsbediening van uw TV of andere HDMI-CEC-apparaten naar stand-by schakelen.

# 4 Uw SoundBar gebruiken

In dit gedeelte wordt besproken hoe u de SoundBar kunt gebruiken om audio vanaf de aangesloten apparaten af te spelen.

## Voordat u begint

- Maak de benodigde aansluitingen zoals beschreven in de snelstartgids en de gebruikershandleiding.
- Schakel de SoundBar naar de correcte bron wanneer u een ander apparaat aansluit.

---

## Het volume aanpassen

- 1 Druk op +/- (**Volume**) om het volume te verhogen of te verlagen.
  - Druk op **MUTE** (**Dempen**) om het geluid te dempen.
  - Als u het geluid weer wilt inschakelen, drukt u nogmaals op **MUTE** (**Dempen**) of drukt u op +/- (**Volume**).

---

## Uw geluid kiezen

In deze paragraaf wordt besproken hoe u het beste geluid kiest voor uw video of muziek.

---

## Geluidsmodus

Selecteer voorgeprogrammeerde geluidsmodi die geschikt zijn voor uw video of muziek.

- 1 Druk op **SOUND** om een geluidsoptie te selecteren op het display.
  - **AUTO**: kies automatisch een geluidinstelling gebaseerd op de geluidsstream.

- **OFF**: ervaar het oorspronkelijke geluid van uw films en muziek, zonder toegevoegde geluidseffecten.
- **POWER**: geniet van spannende videogeluiden, ideaal voor videogames met veel actie of feestjes met harde muziek.
- **HIGH**: verlevendig uw saaie films en muziek met toegevoegde geluidseffecten.
- **CLEAR**: hoor ieder detail in uw muziek en duidelijke stemmen in uw films.
- **DEEP**: geniet van gesproken woord en zang.
- **OWN**: creëer een persoonlijk geluid op basis van uw voorkeuren.

---

## Surround Sound-modus

Ga helemaal op in het geluid met de Surround Sound-modi.

- 1 Druk op **SURR** om een geluidsoptie te selecteren op het display.
  - **AUTO**: intelligente selectie van de beste Surround Sound-modus, gebaseerd op de media die wordt afgespeeld.
  - **OFF**: tweekanaals stereogeluid. Ideaal voor het luisteren naar muziek.
  - **SURR**: meerkanaals Surround-weergave.

---

## Equalizer

Wijzig de instellingen van de SoundBar voor hoge tonen (treble) en lage tonen (bass).

- 1 Druk op **TREBLE +/-** of **BASS +/-** om de frequentie aan te passen.

---

## Automatisch volume

Schakel het automatische volume in om het volume constant te houden wanneer u naar een andere bron overschakelt.

- 1 Druk op **AUTOVOL** om automatisch volume in of uit te schakelen.

## Beeld en geluid synchroniseren

Als het geluid en beeld niet synchroon zijn, kunt u het geluid vertragen om dit overeen te laten komen met het beeld.

- 1 Druk op **AUDIO SYNC +/-** om de audio met de video te synchroniseren.

## Nachtmodus

Als u stil wilt luisteren, kunt u het volume van harde geluiden verlagen wanneer u discs afspeelt. De nachtmodus is alleen beschikbaar voor Dolby Digital-geluid.

- 1 Druk op **NIGHT MODE** om de nachtmodus in of uit te schakelen.



### Opmerking

- Als automatisch volume is ingeschakeld, kunt u de nachtmodus niet inschakelen.

## MP3-speler

Sluit uw MP3-speler aan om uw audiobestanden of muziek af te spelen.

### Wat hebt u nodig...

- Een MP3-speler.
  - Een stereo-audiokabel van 3,5 mm.
- 1 Sluit de MP3-speler met de 3,5 mm stereo-audiokabel aan op de **AUDIO-IN**-aansluiting van uw SoundBar.
  - 2 Druk op **AUDIO-IN** op de afstandsbediening.
  - 3 Druk op de knoppen op de MP3-speler om audiobestanden of muziek te selecteren en af te spelen.

## USB-opslagapparaten

Geniet van audio op een USB-opslagapparaat, zoals een MP3-speler, USB-flashgeheugen enz.

### Wat hebt u nodig

- Een USB-opslagapparaat dat is geformatteerd voor FAT-bestandssystemen en voldoet aan de vereisten van Mass Storage Class.
- Een MP3- of WMA-bestand op een USB-opslagapparaat

- 1 Sluit een USB-opslagapparaat aan op de SoundBar.
- 2 Druk op **USB** op de afstandsbediening.
- 3 Gebruik de afstandsbediening om het afspeLEN te bedienen.

Knop	Actie
	Hiermee start, onderbreekt of hervat u het afspeLEN. Houd ingedrukt om afspeLEN te stoppen.
	Hiermee gaat u naar de vorige/ volgende track.
	Hiermee schakelt u de herhaal-/ shufflemodus in of uit.



### Opmerking

- Dit product is mogelijk niet compatibel met zekere soorten USB-opslagapparaten.
- Als u een USB-verlengkabel, USB-hub of USB-multilezer gebruikt, wordt het USB-opslagapparaat mogelijk niet herkend.
- PTP-protocollen voor digitale camera's worden niet ondersteund.
- Verwijder het USB-opslagapparaat niet terwijl het nog wordt gelezen.
- DRM-beveiligde muziekbestanden (MP3, WMA) worden niet ondersteund.
- Ondersteunde USB-poort: 5 V 1 A.


---

## Audio afspelen via Bluetooth

Verbind de SoundBar via Bluetooth met uw Bluetooth-apparaat (zoals een iPad, iPhone, iPod touch, Android-telefoon of laptop) zodat u via de luidsprekers van uw SoundBar kunt luisteren naar de audiobestanden die op het apparaat zijn opgeslagen.

### Wat hebt u nodig

- Een Bluetooth-apparaat dat Bluetooth-profiel A2DP of AVRCP ondersteunt en met Bluetooth-versie 3.0 + EDR.
- De maximale afstand tussen de SoundBar en een Bluetooth-apparaat is ongeveer 10 meter.

**1** Druk op  **Bluetooth** op de afstandsbediening om de SoundBar naar Bluetooth-modus over te schakelen.

↳ **bt** wordt knipperend op het display weergegeven.

**2** Op het Bluetooth-apparaat schakelt u over naar Bluetooth en zoekt en selecteert u **Philips HTL3120** om de verbinding tot stand te brengen (zie de gebruikershandleiding voor het inschakelen van Bluetooth).

↳ Tijdens het verbinden knippert **bt** op het display.

**3** Wacht tot de SoundBar piept.

↳ Wanneer de Bluetooth-verbinding tot stand is gebracht, wordt **bt** op het display weergegeven zonder te knipperen.

↳ Als er geen verbinding kan worden gemaakt, knippert **bt** ononderbroken op het display.

**4** Selecteer audiobestanden of muziek op uw Bluetooth-apparaat en speel deze af.

- Tijdens het afspelen wordt de muziek gepauzeerd als een oproep binnenkomt. Afspelen hervat wanneer de oproep wordt beëindigd.
- Als uw Bluetooth-apparaat het AVRCP-profiel ondersteunt, kunt u

op de afstandsbediening op  /  drukken om naar een andere track te gaan of op  drukken om het afspelen te onderbreken/hervatten.

**5** Kies een andere bron om Bluetooth af te sluiten.

- Wanneer u terugschakelt naar Bluetooth-modus, blijft de Bluetooth-verbinding actief.

### Opmerking

- Het streamen van muziek kan worden onderbroken door obstakels tussen het apparaat en de SoundBar, zoals een muur, een metalen behuizing om het apparaat of apparaten in de nabijheid die dezelfde frequentie gebruiken.
- Als u uw SoundBar met een ander Bluetooth-apparaat wilt verbinden, houdt u  **Bluetooth** op de afstandsbediening ingedrukt om de verbinding met het momenteel verbonden Bluetooth-apparaat te verbreken.

---

## Automatische stand-by

Tijdens het afspelen van media via een aangesloten apparaat, schakelt de SoundBar automatisch over naar stand-by als:

- er gedurende 29 minuten niet op een knop wordt gedrukt en
- er geen audio-/videoweergave van een aangesloten apparaat is.

---

## Fabrieksinstellingen toepassen

U kunt de SoundBar opnieuw instellen op de standaardinstellingen zoals die in de fabriek zijn geprogrammeerd.

**1** Druk in de AUX-modus binnen drie seconden op **VOL-** en **BASS-** en **TREBLE-**.

↳ Wanneer de fabrieksinstellingen zijn hersteld, wordt de SoundBar automatisch uit- en weer ingeschakeld.

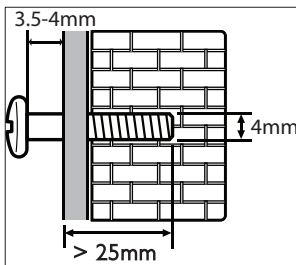
# 5 Wandmontage

## Opmerking

- Ondeskundige wandmontage kan tot letsel of schade leiden. Als u vragen hebt, neem dan contact op met Consumer Care in uw land.
- Zorg er bij wandmontage voor dat de muur voldoende draagkracht heeft voor het gewicht van uw SoundBar.
- Voor wandmontage dient u de drie rubberen voetjes aan de onderkant van de SoundBar niet te verwijderen, anders kunnen ze niet meer worden bevestigd.

## Lengte/diameter van schroeven

Controleer of u schroeven van een geschikte lengte en diameter gebruikt, afhankelijk van het type wandmontage voor de SoundBar.



Voor informatie over hoe u de SoundBar aan de wand monteert, raadpleegt u de Snelstartgids.

# 6 Productspecificaties

## Opmerking

- Specificaties en ontwerp kunnen zonder kennisgeving vooraf worden gewijzigd.

## Versterker

- Totaal uitgangsvermogen: 120 W RMS (+/- 0,5 dB, 30% THD)/96 W RMS (+/- 0,5 dB, 10% THD)
- Frequentierespons: 20 Hz - 20 kHz /  $\pm 3$  dB
- Signaal-ruisverhouding: > 65 dB (CCIR) / (Klasse A)
- Invoerspecificaties:
  - AUX: 750 mV
  - **AUDIO-IN**: 400 mV

## Audio

- S/PDIF digitale audio-ingang:
  - Coaxiaal: IEC 60958-3
  - Optisch: TOSLINK

## USB

- Compatibiliteit: snelle USB (2.0)
- Klasseondersteuning: USB MSC (Mass Storage Class)
- Bestandssysteem: FAT16, FAT32
- Ondersteunt MP3- en WMA-bestandsindelingen
- Samplingfrequentie:
  - MP3: 8 kHz, 11 kHz, 12 kHz, 16 kHz, 22 kHz, 24 kHz, 32 kHz, 44,1 kHz, 48 kHz
  - WMA: 44,1 kHz, 48 kHz
- Constante bitsnelheid:
  - MP3: 8 kbps - 320 kbps
  - WMA: 32 kbps - 192 kbps
- Versie:

- WMA: V7, V8, V9

---

## Bluetooth

- Bluetooth-profielen: A2DP, AVRCP
- Bluetooth-versie: 3.0 + EDR

---

## Apparaat

- Voeding: 110 - 240 V~, 50/60 Hz
- Stroomverbruik: 25 W
- Stroomverbruik in stand-by:  $\leq 0,5$  W
- Luidsprekerimpedantie: 8 ohm
- Luidsprekerdrivers: 4 x 3-inch woofers
- Afmetingen (b x h x d):  
995 x 94 x 102,5 mm
- Gewicht: 3,5 kg

---

## Batterijen van de afstandsbediening

- 2 x AAA-R03-1,5 V

# 7 Problemen oplossen



### Waarschuwing

- Risico op elektrische schok. Verwijder de behuizing van het apparaat nooit.

Probeer het apparaat nooit zelf te repareren. Hierdoor wordt de garantie ongeldig.

Als u problemen hebt bij het gebruik van dit product, controleer dan het volgende voordat u om service vraagt. Als het probleem zich nog steeds voordoet, gaat u voor ondersteuning naar [www.philips.com/support](http://www.philips.com/support).

---

## Apparaat

**De knoppen op de SoundBar werken niet.**

- Haal de stekker van de SoundBar enkele minuten uit het stopcontact en steek de stekker er weer in.

---

## Geluid

**Er komt geen geluid uit de SoundBar-luidsprekers.**

- Sluit de audiokabel van uw SoundBar aan op uw TV of andere apparaten. U hebt geen afzonderlijke audioaansluiting nodig als:
  - de SoundBar en TV zijn verbonden met een **HDMI ARC**-aansluiting, of
  - er een apparaat is aangesloten op de **HDMI IN**-aansluiting op uw SoundBar.
- Herstel de fabrieksinstellingen van uw SoundBar.
- Kies op de afstandsbediening de juiste audio-invoer.
- Zorg dat de SoundBar niet is gedempt.

**Vervormd geluid of echo.**



- Als u audio van de TV via de SoundBar afspeelt, zorg dan dat het geluid van de TV is gedempt.

#### **Beeld en geluid zijn niet synchroon.**

- Druk op **AUDIO SYNC +/-** om de audio met de video te synchroniseren.

---

## **Bluetooth**

#### **Een apparaat kan geen verbinding maken met de SoundBar.**

- Het apparaat biedt geen ondersteuning voor de compatibele profielen die door de SoundBar worden vereist.
- De Bluetooth-functie van het apparaat is niet ingeschakeld. Zie de handleiding van het apparaat voor informatie over het inschakelen van deze functie.
- Het Bluetooth-apparaat is niet correct verbonden. Maak verbinding met het Bluetooth-apparaat.
- De SoundBar is al aangesloten op een ander Bluetooth-apparaat. Verbreek de verbinding met het verbonden apparaat en probeer het opnieuw.

#### **De afspreekwaliteit van een aangesloten Bluetooth-apparaat is slecht.**

- De Bluetooth-ontvangst is slecht. Plaats het apparaat dichterbij de SoundBar of verwijder obstakels tussen de Soundbar en het systeem.

#### **De verbinding met het aangesloten apparaat wordt voortdurend in- en uitgeschakeld.**

- De Bluetooth-ontvangst is slecht. Plaats het apparaat dichterbij de SoundBar of verwijder obstakels tussen de Soundbar en het systeem.
- Schakel de Wi-Fi-functie op het Bluetooth-apparaat uit om interferentie te vermijden.
- Bij sommige apparaten wordt de Bluetooth-verbinding automatisch uitgeschakeld om energie te besparen. Dit betekent niet dat er zich een storing in de SoundBar voordoet.



Specifications are subject to change without notice

2014 © WOOX Innovations Limited. All rights reserved.

Philips and the Philips' Shield Emblem are registered trademarks of Koninklijke Philips N.V. and are used by WOOX Innovations Limited under license from Koninklijke Philips N.V.

HTL3120\_12\_UM\_V4.0

