

Register your product and get support at  
[www.philips.com/welcome](http://www.philips.com/welcome)

HTS5120



---

EN User manual

---

DA Brugervejledning

---

DE Benutzerhandbuch

---

EL Εγχειρίδιο χρήσης

---

ES Manual del usuario

---

FI Käyttöopas

---

FR Mode d'emploi

---

IT Manuale utente

---

NL Gebruiksaanwijzing

---

PL Instrukcja obsługi

---

PT Manual do utilizador

---

SV Användarhandbok

---

TR Kullanım kılavuzu

**PHILIPS**



# Inhoudsopgave

<b>1 Kennisgeving</b>	2	<b>7 Software bijwerken</b>	18
Auteursrecht	2	De softwareversie controleren	18
Naleving van richtlijnen	2	Software bijwerken vanaf een CD-R of USB	18
Netzekering (alleen Verenigd Koninkrijk)	2		
Handelsmerken	2	<b>8 Productspecificaties</b>	18
<b>2 Belangrijk</b>	4	<b>9 Problemen oplossen</b>	20
Veiligheid	4		
Productonderhoud	5	<b>10 Index</b>	21
Oude producten en batterijen weggooien	5		
<b>3 Uw home cinema</b>	5		
Apparaat	5		
Afstandsbediening	6		
<b>4 Uw home cinema aansluiten</b>	7		
Connectoren	7		
Aansluiten op een TV	8		
Audio van een TV of andere apparaten aansluiten	9		
Een Philips iPod/iPhone-station aansluiten	10		
<b>5 Uw home cinema bedienen</b>	11		
Voordat u begint	11		
Uw geluid kiezen	11		
Een disc afspelen	12		
Afspelen vanaf een USB-opslagapparaat	13		
Meer afspeelfuncties voor discs of USB	13		
Radio	14		
Audio vanaf een TV of andere apparaten afspelen	14		
Afspelen vanaf een MP3-speler	14		
Afspelen vanaf een iPod of iPhone	14		
Philips EasyLink gebruiken	15		
<b>6 Instellingen wijzigen</b>	16		
Het instellingenmenu openen	16		
Algemene instellingen wijzigen	16		
Geluidsinstellingen wijzigen	17		
Video-instellingen wijzigen	17		
Voorkeursinstellingen wijzigen	17		

# 1 Kennisgeving

## Auteursrecht



Be responsible  
Respect copyrights

In dit product is technologie voor kopieerbeveiliging verwerkt die beschermd wordt door Amerikaanse octrooien en andere intellectuele eigendomsrechten van Rovi Corporation. Het is verboden het apparaat te decompileren of te demonteren.

## Copyright in het Verenigd Koninkrijk

Voor het opnemen en afspelen van materiaal kan toestemming nodig zijn. Raadpleeg de Copyright Act van 1956 en de Performers' Protection Acts van 1958 tot en met 1972.

## Naleving van richtlijnen



Dit product voldoet aan de essentiële vereisten en overige relevante bepalingen van de richtlijnen 2006/95/EG (laagspanning) en 2004/108/EG (elektromagnetische compatibiliteit).

Philips Consumer Lifestyle verklaart hierbij dat dit home cinema-systeem HTS5120 voldoet aan de essentiële vereisten en andere relevante bepalingen van richtlijn 1999/5/EG.

## Netzekering (alleen Verenigd Koninkrijk)

Dit product is uitgerust met een goedgekeurde vaste stekker. Indien de netzekering moet worden vervangen, moet de nieuwe zekering dezelfde waarde hebben als staat aangegeven op de stekker (bijvoorbeeld 10A).

**1** Verwijder de afdekking van de zekering en de zekering zelf.

**2** De nieuwe zekering moet voldoen aan BS 1362 en zijn voorzien van het ASTA-logo. Neem contact op met uw dealer als u het type zekering niet kunt controleren.

**3** Plaats de afdekking van de zekering terug.



### Opmerking

- Als de stekker van het netsnoer is verwijderd, voldoet het product niet langer aan de EMC-richtlijn (2004/108/EG).

## Handelsmerken



Geproduceerd onder licentie van de volgende octrooinummers uit Verenigde Staten: Patentnummers: 5.451.942, 5.956.674, 5.974.380, 5.978.762, 6.487.535 en andere uitgegeven octrooien of octrooien in behandeling in de Verenigde Staten en de rest van de wereld. DTS en het symbool zijn gedeponeerde handelsmerken en DTS Digital Surround en de DTS-logo's zijn handelsmerken van DTS, Inc. Software inbegrepen. © DTS, Inc. Alle rechten voorbehouden.



DivX® en DivX Ultra® zijn geregistreerde handelsmerken van DivX, Inc. en worden onder licentie gebruikt.

Gebruik DivX Ultra® Certified om DivX®-video's met geavanceerde functies en premiuminhoud af te spelen.

**INFORMATIE OVER DIVX-VIDEO:** DivX® is een digitale video-indeling die door DivX, Inc. is ontwikkeld. Dit is een officieel DivX-gecertificeerd apparaat dat DivX-video's afspelt. Ga naar [www.divx.com](http://www.divx.com) voor meer informatie en softwareprogramma's waarmee u uw bestanden kunt omzetten naar DivX-video's.

**INFORMATIE OVER DIVX VIDEO-ON-DEMAND:** dit DivX-gecertificeerde® apparaat moet zijn geregistreerd om DivX Video-on-demand (VOD) te kunnen afspelen. Zoek het gedeelte over DivX VOD op in het instellingenmenu van uw apparaat om de registratiecode te genereren. Ga met deze code bij de hand naar [vod.divx.com](http://vod.divx.com) om het registratieproces te voltooien en om meer te lezen over DivX VOD.



Geproduceerd onder licentie van Dolby Laboratories. Dolby, Pro Logic en het dubbel-D-symbool zijn handelsmerken van Dolby Laboratories.



'DVD Video' is een handelsmerk van DVD Format/Logo Licensing Corporation.



HDMI, het HDMI-logo en High-Definition Multimedia Interface zijn handelsmerken of gedeponeerde handelsmerken van HDMI Licensing LLC.



De USB-IF-logo's zijn handelsmerken van Universal Serial Bus Implementers Forum, inc.



Het Windows Media- en het Windows-logo zijn handelsmerken of gedeponeerde handelsmerken van Microsoft Corporation in de Verenigde Staten en/of andere landen.



## Opmerking

- Dit apparaat is getest en voldoet aan de criteria voor Klasse B digitale apparatuur, overeenkomstig deel 15 van de FCC-voorschriften. Deze limieten zijn vastgesteld om een aanvaardbare bescherming te bieden tegen schadelijke interferentie in een thuisinstallatie. Dit apparaat genereert, gebruikt en verzendt radiofrequentie-energie. Het apparaat kan schadelijke interferentie bij radiocommunicaties veroorzaken, als het apparaat niet wordt geïnstalleerd en gebruikt volgens de instructies. Er bestaat echter geen garantie dat er in een specifieke installatie geen interferentie zal optreden.

Als dit apparaat wel schadelijke interferentie veroorzaakt bij uw radio- of televisieontvangst (dit kunt u vaststellen door het apparaat uit en weer in te schakelen), raden wij u aan de interferentie te corrigeren door een of meer van de volgende maatregelen te nemen.

- Draai de antenne in een andere richting of verplaats deze.
- Vergroot de afstand tussen het apparaat en de ontvanger.
- Sluit het apparaat aan op een stopcontact dat hoort bij een andere groep dan het stopcontact waarop de ontvanger is aangesloten.
- Vraag de leverancier of een ervaren radio/TV-technicus om hulp.

## 2 Belangrijk

Lees alle instructies goed door en zorg ervoor dat u deze begrijpt voordat u uw home cinema gaat gebruiken. Als het product wordt beschadigd omdat u de instructies niet hebt opgevolgd, is de garantie niet van toepassing.

---

### Veiligheid

#### Risico op brand of een elektrische schok!

- Stel het product en de accessoires nooit bloot aan regen of water. Houd voorwerpen die vloeistoffen bevatten (zoals vazen) uit de buurt van het product. Mocht er onverhoopt vloeistof op of in het product terechtkomen, dan moet u de stekker direct uit het stopcontact halen. Neem contact op met Philips Consumer Care om het product te laten nakijken voordat u het weer gaat gebruiken.
- Houd het product en de accessoires uit de buurt van open vuur of andere warmtebronnen, waaronder direct zonlicht.
- Steek geen voorwerpen in de ventilatiesleuven of andere openingen van het product.
- Als u het netsnoer of de aansluiting op het apparaat gebruikt om het apparaat uit te schakelen, dient u ervoor te zorgen dat deze goed toegankelijk zijn.
- Koppel het product los van het elektriciteitsnet als er onweer op komst is.
- Trek bij het loshalen van het netsnoer altijd aan de stekker en nooit aan het snoer.

#### Risico op kortsluiting of brand!

- Controleer voordat u het product aansluit op het stopcontact, of het voltage overeenkomt met de waarde op de onderzijde van het product. Sluit het product nooit aan op het stopcontact als het voltage afwijkt.

#### Risico op verwondingen of schade aan de home cinema!

- Voor producten die aan de wand bevestigd kunnen worden: gebruik alleen de meegeleverde beugel voor wandmontage. Bevestig de beugel aan een wand die het gezamenlijke gewicht van het product en de beugel kan dragen. Koninklijke Philips Electronics N.V. aanvaardt geen verantwoordelijkheid voor een ondeskundige wandmontage die tot ongevallen of verwondingen leidt.

- Voor luidsprekers met standaarden: gebruik alleen de meegeleverde standaarden. Bevestig de standaarden stevig aan de luidsprekers. Plaats de gemonteerde standaarden op vlakke, horizontale oppervlakken die het gezamenlijke gewicht van de luidspreker en de standaard kunnen dragen.
- Plaats het product of andere voorwerpen nooit op netsnoeren of op andere elektrische apparatuur.
- Als het product wordt vervoerd bij een temperatuur die lager is dan 5 °C, dient u het product na het vervoer uit te pakken en te wachten tot de temperatuur van de het product gelijk is aan de kamertemperatuur. Vervolgens kunt u het product op het stopcontact aansluiten.
- Zichtbare en onzichtbare laserstraling. Voorkom blootstelling aan straling.
- Raak de optische lens in het discstation niet aan.

#### Oververhittingsgevaar!

- Plaats dit product nooit in een afgesloten ruimte. Laat voor voldoende ruimte voor ventilatie aan alle zijden van het product een ruimte vrij van minstens tien centimeter. Zorg ervoor dat de ventilatiesleuven van het product nooit worden afgedekt door gordijnen of andere voorwerpen.

#### Gevaar voor milieuverontreiniging!

- Plaats geen oude en nieuwe of verschillende typen batterijen in het apparaat.
- Verwijder de batterijen als ze leeg zijn of als de afstandsbediening lange tijd niet wordt gebruikt.
- Batterijen bevatten chemische stoffen en moeten apart van het huisvuil worden ingezameld.

## Productonderhoud

- Plaats alleen discs in het discstation.
- Plaats geen kromme of gebarsten discs in het discstation.
- Verwijder discs uit het discstation als u het product langere tijd niet gebruikt.
- Gebruik alleen een microvezeldoek om het product te reinigen.

## Oude producten en batterijen weggooien



Uw product is vervaardigd van kwalitatief hoogwaardige materialen en onderdelen die gerecycled en opnieuw gebruikt kunnen worden.



Als u op uw product een doorstreepte afvalcontainer op wietjes ziet, betekent dit dat het product valt onder de EU-richtlijn 2002/96/EG. Informeer naar het plaatselijke systeem voor de gescheiden inzameling van elektrische en elektronische producten.

Houd u aan de plaatselijke regels en gooi uw oude producten niet samen met uw gewone, huishoudelijke afval weg.

Als u oude producten correct verwijdert, voorkomt u negatieve gevolgen voor het milieu en de volksgezondheid.



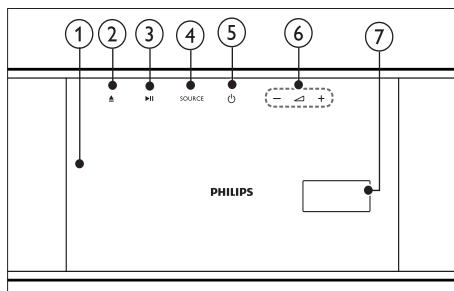
Uw product bevat batterijen die, overeenkomstig de Europese richtlijn 2006/66/EG, niet bij het gewone huishoudelijke afval mogen worden weggegooid.

Win informatie in over de lokale wetgeving omtrent de gescheiden inzameling van batterijen. Door u op de juiste wijze van de batterijen te ontdoen, voorkomt u negatieve gevolgen voor het milieu en de volksgezondheid.

## 3 Uw home cinema

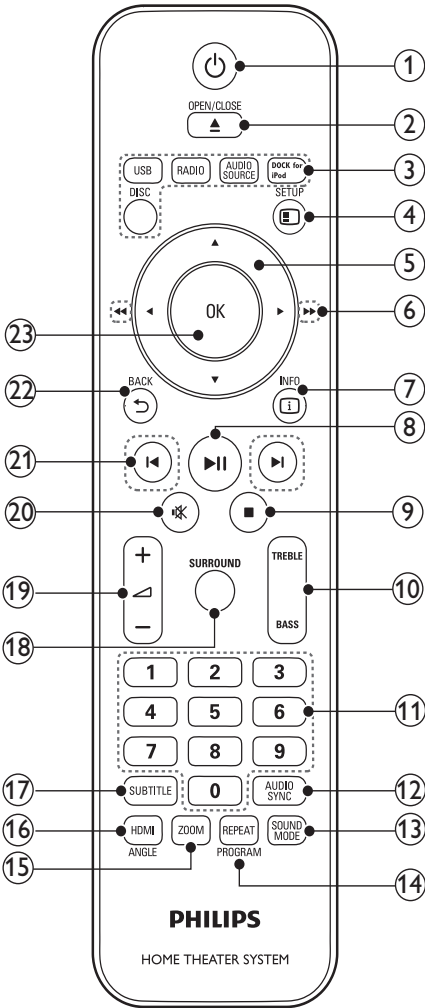
Gefeliciteerd met uw aankoop en welkom bij Philips! Registreer uw home cinema op [www.philips.com/welcome](http://www.philips.com/welcome) om optimaal gebruik te kunnen maken van de door Philips geboden ondersteuning.

### Apparaat



- ① **Discstation**
- ② **▲ (Openen/sluiten)**  
Hiermee opent of sluit u het discstation.
- ③ **▶|| (Weergeven/pauzeren)**  
Hiermee start, pauzeert en hervat u het afspelen van de disc.
- ④ **SOURCE**  
Hiermee selecteert u een audio-/videobron voor de home cinema.
- ⑤ **⏻ (Standby-Aan)**  
Hiermee schakelt u de home cinema in, of schakelt u over naar de stand-bymodus.
- ⑥ **▲ +/- (Volume)**  
Regelt het volume.
- ⑦ **Weergavescherm**

# Afstandsbediening



- ① **⏻ (Standby-Aan)**
- Hiermee schakelt u de home cinema in, of schakelt u over naar de stand-bymodus.
  - Als EasyLink is ingeschakeld, houdt u deze toets tenminste drie seconden ingedrukt om alle aangesloten HDMI CEC-apparaten naar stand-by over te schakelen.

- ② **▲ OPEN/CLOSE**  
Hiermee opent of sluit u het discstation.
- ③ **Audiobron**
- DISC:** Hiermee schakelt u naar de discbron.
  - USB:** Hiermee schakelt u over naar een USB-opslagapparaat.
  - RADIO:** Hiermee schakelt u over naar FM-radio.
  - AUDIO SOURCE:** Hiermee selecteert u een audio-ingangsbron.
  - DOCK for iPod:** Hiermee schakelt u over naar het Philips iPod/iPhone-station.
- ④ **⌂ SETUP**  
Hiermee opent of sluit u het instellingenmenu.
- ⑤ **▲▼◀▶ (Navigatietoetsen)**
- Hiermee navigeert u door menu's.
  - Druk in de videomodus op links of rechts om snel vooruit of terug te spoelen.
  - Druk in de radiomodus op links of rechts om een radiozender te zoeken; druk op omhoog of omlaag om af te stemmen op een radiofrequentie.
- ⑥ **◀◀ (Snel achteruit) ▶▶ (Snel vooruitspoelen)**  
Hiermee spoelt u snel vooruit en terug. Druk herhaaldelijk op deze knop om de zoeksnelheid te wijzigen.
- ⑦ **ℹ INFO**  
Hiermee geeft u informatie weer over wat er wordt afgespeeld.
- ⑧ **▶▶ (Weergeven/pauzeren)**  
Hiermee start, pauzeert en hervat u het afspelen van de disc.
- ⑨ **■ (Stop)**
- Hiermee stopt u het afspelen.
  - In de radiomodus wist u hiermee de huidige vooraf ingestelde radiozender.
- ⑩ **TREBLE / BASS**  
Hiermee wijzigt u de hoge of lage tonen. Te gebruiken met +/-.



- 11 Cijfertoetsen**  
Hiermee selecteert u een item om af te spelen.
- 12 AUDIO SYNC**
- Hiermee selecteert u een audiotaal of -kanaal.
  - Houd deze knop ingedrukt om het geluid met de video te synchroniseren. Te gebruiken met +/-.
- 13 SOUND MODE**  
Hiermee selecteert u een voorgeprogrammeerd geluidseffect.
- 14 REPEAT / PROGRAM**
- Hiermee selecteert u een modus voor herhalen of op willekeurige volgorde afspelen.
  - In de radiomodus programmeert u hiermee radiozenders.
- 15 ZOOM**  
Hiermee zoomt u in op een videoscène of afbeelding.
- 16 HDMI / ANGLE**
- Hiermee selecteert u de videoresolutie van de HDMI-uitvoer van de home cinema.
  - Hiermee geeft u opties voor verschillende camerahoeken weer.
- 17 SUBTITLE**  
Hiermee selecteert u een ondertitelingstaal voor een video.
- 18 SURROUND**  
Hiermee selecteert u Dolby Virtual Speaker Surround-geluid.
- 19  +/-**  
Hiermee verhoogt of verlaagt u het volume.
- 20  (Mute)**  
Hiermee schakelt u het geluid in of uit.
- 21  /  (Vorige/volgende)**  
Hiermee gaat u naar de vorige of volgende track of het vorige of volgende hoofdstuk of bestand.
- 22  BACK**  
Hiermee keert u terug naar een vorig menu.
- 23 OK**  
Hiermee bevestigt u een invoer of selectie.

## 4 Uw home cinema aansluiten

In dit hoofdstuk wordt besproken hoe u de home cinema op een TV en andere apparaten aansluit. De basisaansluitingen van de home cinema en de accessoires staan in de snelstartgids. Er is een uitgebreide interactieve gids beschikbaar op [www.connectivityguide.philips.com](http://www.connectivityguide.philips.com).

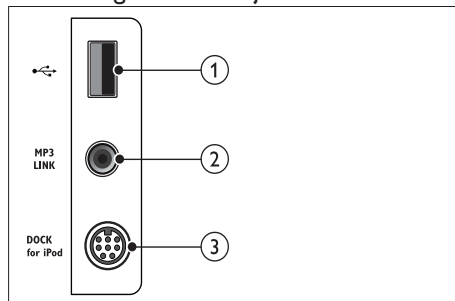


### Opmerking

- Controleer het typeplaatje op de achter- of onderzijde van het product voor de identificatie- en de aansluitgegevens.
- Controleer altijd of de stekkers van alle apparaten uit het stopcontact zijn verwijderd voordat u apparaten aansluit of aansluitingen verandert.

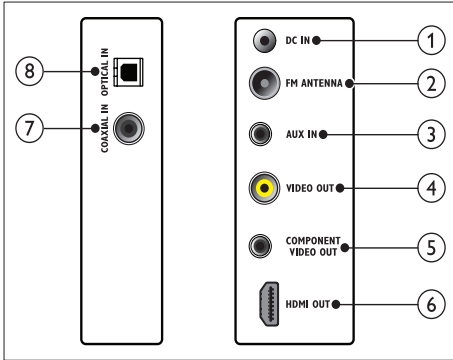
## Connectoren

### Aansluitingen aan de zijkant



- 1  (USB)**  
Audio-, video- of afbeeldingvoer van een USB-opslagapparaat.
- 2 MP3 LINK**  
Audio-invoer van een MP3-speler.
- 3 DOCK for iPod**  
Hierop sluit u een Philips iPod/iPhone-station aan. (Model: PHILIPS DCK3060, afzonderlijk verkrijgbaar)

## Aansluitingen aan de achterkant



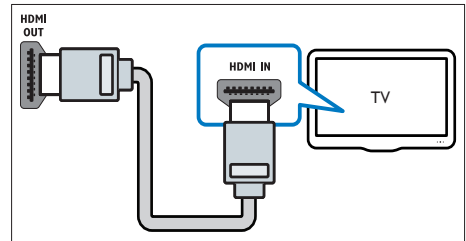
- ① **DC IN**  
Hierop sluit u de netspanningsadapter aan.  
(Model: PHILIPS G721DA-270250)
- ② **FM ANTENNA**  
Hierop sluit u de FM-antenne aan voor radio-ontvangst.
- ③ **AUX IN**  
Hierop sluit u de analoge audio-uitgang van de TV of een analoog apparaat aan.
- ④ **VIDEO OUT**  
Hierop sluit u de Composite Video-ingang van de TV aan.
- ⑤ **COMPONENT VIDEO OUT**  
Hierop sluit u de Component Video-ingang van de TV aan.
- ⑥ **HDMI OUT**  
Hierop sluit u de HDMI-ingang van de TV aan.
- ⑦ **COAXIAL IN**  
Hierop sluit u de coaxiale audio-uitgang van de TV of een digitaal apparaat aan.
- ⑧ **OPTICAL IN**  
Hierop sluit u de optische audio-uitgang van de TV of een digitaal apparaat aan.

## Aansluiten op een TV

U kunt uw home cinema direct aansluiten op een TV via een van de volgende aansluitingen (van hoogste tot de laagste videokwaliteit):

- ① **HDMI**
- ② **Component Video**
- ③ **Composite Video**
- ④ **SCART**

### Optie 1: de TV via HDMI aansluiten



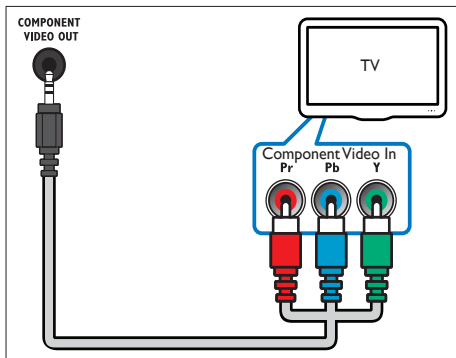
### Opmerking

- Als de HDTV een DVI-aansluiting heeft, gebruikt u een HDMI/DVI-adapter om het apparaat aan te sluiten.
- Als de TV EasyLink HDMI CEC ondersteunt, kunt u de home cinema en de TV met één afstandsbediening (zie 'Philips EasyLink gebruiken' op pagina 15) bedienen.

## Optie 2: de TV via YPbPr (Component Video) aansluiten

### Opmerking

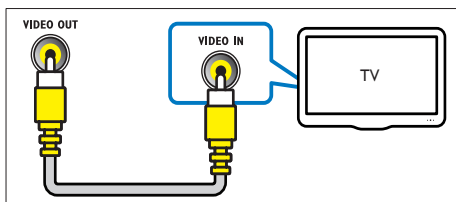
- De Component Video-kabel of -aansluiting kan worden aangeduid met **Y Cb Cr** of **YUV**.



## Optie 3: de TV via samengestelde video (CVBS) aansluiten

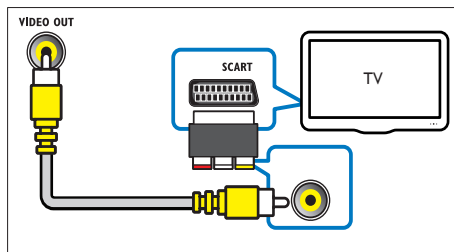
### Opmerking

- De samengestelde videokabel of -aansluiting kan worden aangeduid met **AV IN**, **VIDEO IN**, **COMPOSITE** of **BASEBAND**.



## Optie 4: de TV via SCART aansluiten

Gebruik de meegeleverde scart-adapter.



## Audio van een TV of andere apparaten aansluiten

Gebruik uw home cinema om audio af te spelen van de TV of andere apparaten zoals een kabelbox. Kies een van de volgende aansluitingen.

### Tip

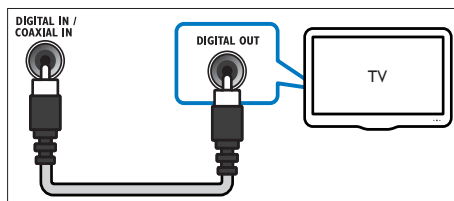
- Druk herhaaldelijk op **AUDIO SOURCE** om de audio-uitvoer van uw verbinding te selecteren.

## Optie 1: audio aansluiten via een digitale coaxkabel

### Opmerking

- De digitale coaxkabel kan worden aangeduid met **COAXIAL DIGITAL OUT** of **SPDIF OUT**.

(Kabel niet meegeleverd)

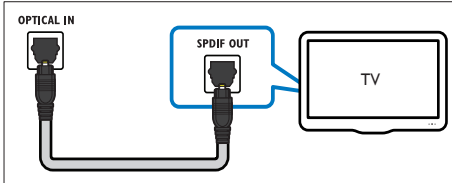


## Optie 2: audio aansluiten via een digitale optische kabel

### Opmerking

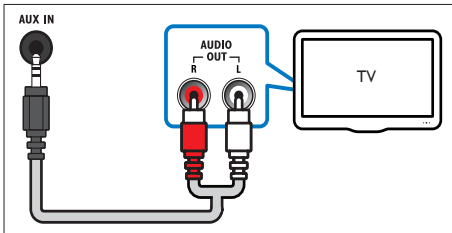
- De digitale optische kabel of aansluiting kan worden aangeduid met **SPDIF OUT** of **OPTICAL OUT**.

(Kabel niet meegeleverd)



## Optie 3: audio aansluiten via analoge audiokabels

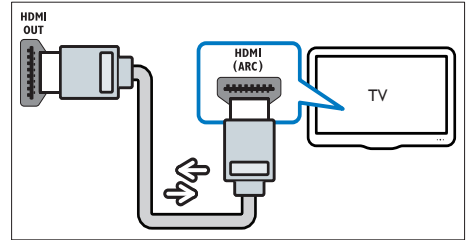
(Kabel niet meegeleverd)



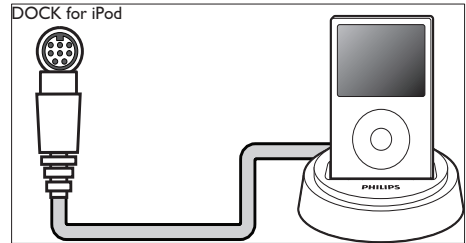
## Optie 4: audio aansluiten via een HDMI-kabel

### Opmerking

- De HDMI-aansluiting op de TV kan worden aangeduid met **HDMI 1** of **HDMI ARC**. Deze functie werkt alleen met Audio Return Channel-compatibele apparaten (ARC).



## Een Philips iPod/iPhone-station aansluiten



### Opmerking

- Het Philips iPod-station is afzonderlijk verkrijgbaar.
- U kunt het iPod-station gebruiken om de iPod op te laden terwijl de home cinema in de iPod-modus staat.

## 5 Uw home cinema bedienen

In dit hoofdstuk wordt besproken hoe u diverse soorten media afspeelt op de home cinema.

### Voordat u begint

Zorg ervoor dat u:

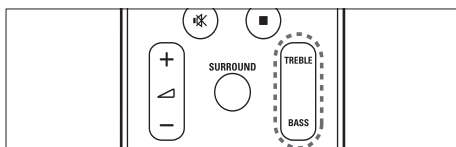
- De vereiste aansluitingen en instellingen maakt zoals beschreven in de snelstartgids.
- Schakel de TV over naar de juiste bron voor de home cinema.

### Uw geluid kiezen

In deze paragraaf wordt besproken hoe u het beste geluid kiest voor uw video of muziek.

#### De hoge of lage tonen wijzigen

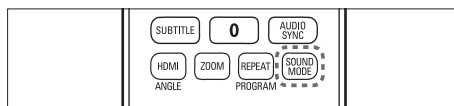
De instellingen van de home cinema voor hoge frequentie (treble) of lage frequentie (bas) wijzigen zodat deze bij uw video of muziek passen.



- 1 Druk op **TREBLE** of **BASS**.
- 2 Druk binnen vijf seconden op +/- om de hoge of lage tonen te verhogen of te verlagen.

#### Geluidsmodus wijzigen

Selecteer voorgedprogrammeerde geluidsmodi die geschikt zijn voor uw video of muziek.

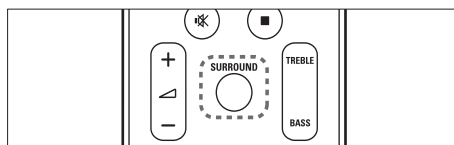


Druk herhaaldelijk op **SOUND MODE** om de door de beschikbare geluidsmodi te bladeren.

Geluidsmodus	Beschrijving
<b>ACTION / ROCK</b>	Verbeterde lage en hoge tonen. Ideaal voor actiefilms en rock- en popmuziek.
<b>DRAMA / JAZZ</b>	Heldere middentonen en hoge tonen. Ideaal voor dramafilms en jazzmuziek.
<b>CONCERT / CLASSIC</b>	Neutraal geluid. Ideaal voor liveconcerten en klassieke muziek.
<b>SPORTS</b>	Gematigde middentonen en geluidseffecten voor een helder commentaar en de atmosfeer van een livewedstrijd.
<b>NIGHT</b>	Dynamische geluidsmodus, die kan worden gebruikt als u 's nachts naar films wilt kijken of naar achtergrondmuziek wilt luisteren zonder dat andere mensen daar last van hebben.

#### De Surround-modus wijzigen

DVS-technologie (Dolby Virtual Speaker) zorgt voor een zeer intense 5.1-kanaals luisterervaring met slechts twee luidsprekers.



Druk tijdens het afspelen op **SURROUND** om de Surround-effecten in of uit te schakelen.

---

## Een disc afspelen

De home cinema kan diverse soorten discs afspelen, inclusief video, audio en discs met verschillende media (bijvoorbeeld een CD-R met JPEG-foto's en MP3-muziek).

- 1 Plaats een disc in de home cinema.
- 2 Druk op **DISC**.
  - ↳ De disc wordt afgespeeld of het hoofdmenu van de disc wordt weergegeven.
- 3 Druk op de volgende knoppen om het afspelen te regelen:

Knop	Actie
<b>Navigatietoetsen</b>	Hiermee navigeert u door menu's.
<b>OK</b>	Hiermee bevestigt u een invoer of selectie.
<b>▶  </b>	Hiermee start, pauzeert of hervat u het afspelen.
<b>■</b>	Hiermee stopt u het afspelen.
<b>◀ / ▶</b>	Hiermee gaat u naar de vorige of volgende track of het vorige of volgende hoofdstuk of bestand.
<b>◀◀ / ▶▶</b>	Hiermee spoelt u snel vooruit en terug. Druk herhaaldelijk op deze knop om de zoeksnelheid te wijzigen. In de pauzemodus gaat u hiermee stapsgewijs één frame achteruit (alleen DVD) of vooruit.
<b>ZOOM</b>	Hiermee zoomt u in op een videoscène of afbeelding.

---

## Video-opties gebruiken

U kunt verschillende handige functies gebruiken terwijl u een video bekijkt.

Welke video-opties beschikbaar zijn, is afhankelijk van de videobron.

Knop	Actie
<b>▲ / ▼</b>	Hiermee zoekt u langzaam achteruit of vooruit. Druk herhaaldelijk op deze knop om de zoeksnelheid te wijzigen. Bij VCD's/SVCD's is langzaam achteruit zoeken niet beschikbaar.
<b>AUDIO SYNC</b>	Hiermee selecteert u een audiotaal of -kanaal.
<b>SUBTITLE</b>	Hiermee selecteert u een ondertitelingstaal voor een video.
<b>ⓘ INFO</b>	Hiermee geeft u informatie weer over wat er wordt afgespeeld.
<b>REPEAT</b>	Hiermee herhaalt u een hoofdstuk of titel.
<b>ANGLE</b>	Hiermee geeft u opties voor verschillende camerahoeken weer.

---

## Afbeeldingsinstellingen gebruiken

U kunt verschillende handige functies gebruiken terwijl u afbeeldingen bekijkt.

Knop	Actie
<b>▲ / ▼</b>	Hiermee draait u de afbeelding rechts- of linksom.
<b>◀ / ▶</b>	Hiermee gaat u naar de vorige of volgende afbeelding.
<b>REPEAT</b>	Hiermee herhaalt u een bestand in de map of herhaalt u de hele map. Hiermee speelt u bestanden in een map in willekeurige volgorde af.
<b>ⓘ INFO</b>	Hiermee geeft u fotoalbums in miniatuurweergave weer.

---

## Audio-opties gebruiken

U hebt toegang tot verschillende handige functies terwijl audio wordt afgespeeld.

Knop	Actie
<b>REPEAT</b>	Hiermee herhaalt u een track, de hele disc of de tracks die in willekeurige volgorde worden afgespeeld.

## Afspelen vanaf een USB-opslagapparaat

De home cinema is voorzien van een USB-aansluiting waarmee u foto's kunt bekijken, muziek kunt beluisteren of films kunt bekijken vanaf een USB-opslagapparaat.

- 1 Sluit het USB-opslagapparaat aan op de home cinema.
- 2 Druk op **USB**.  
↳ Er verschijnt een browser.
- 3 Selecteer een bestand en druk vervolgens op **OK**.
- 4 Druk op de volgende afspelknoppen om het afspelen (zie 'Een disc afspelen' op pagina 12) te regelen.



### Opmerking

- Als het USB-opslagapparaat niet in de aansluiting past, hebt u een USB-verlengkabel nodig.
- Digitale camera's die een computerprogramma vereisen om foto's weer te geven, worden niet door de home cinema ondersteund.
- Het USB-opslagapparaat moet FAT- of DOS-geformatteerd zijn en compatibel zijn met Mass Storage Class.

## Meer afspeelfuncties voor discs of USB

Er zijn verschillende geavanceerde functies beschikbaar voor video of afbeeldingen die vanaf een disc of USB-opslagapparaat worden afgespeeld of weergegeven.

### Een diapresentatie met muziek afspelen

U kunt muziek en foto's gelijktijdig weergeven om een diapresentatie met muziek te maken. De bestanden moeten op dezelfde disc of op hetzelfde USB-opslagapparaat zijn opgeslagen.

- 1 Selecteer een muziektrack en druk vervolgens op **OK**.
- 2 Druk op **↩ BACK** en ga naar de map met foto's.
- 3 Selecteer een foto en druk vervolgens op **OK** om de diapresentatie te starten.

- 4 Druk op **■** om de diapresentatie te beëindigen.
- 5 Druk nogmaals op **■** om de muziek te stoppen.

### Het geluid met het beeld synchroniseren

Als het geluid en beeld niet synchroon zijn, kunt u het geluid vertragen om dit overeen te laten komen met het beeld.

- 1 Houd **AUDIO SYNC** ingedrukt totdat het audiosynchronisatiebericht op het display wordt weergegeven.
- 2 Druk binnen vijf seconden op **+/-** om het geluid met het beeld te synchroniseren.

### Snel naar een ingestelde tijd gaan

Hiermee gaat u snel vooruit naar een bepaald deel van een video door de tijd van een scène in te voeren.

- 1 Druk tijdens het afspelen van de video op **⏮ INFO**.
- 2 Druk op de **Navigatietoetsen** en **OK** voor het selecteren van:
  - **[Tt-tijd]**: tijd van de titel.
  - **[H-tijd]**: tijd van het hoofdstuk.
  - **[Disktijd]**: tijd van de disc.
  - **[Tracktijd]**: tijd van de track.
- 3 Voer de tijd van de scène in en druk op **OK**.

### Een bepaald gedeelte herhalen

Selecteer gedeelten van audio of video die u herhaald wilt afspelen.

- 1 Druk tijdens het afspelen op **⏮ INFO**.
- 2 Selecteer **[Herhalen]** > **[AB herhalen]** in het menu.
- 3 Druk op **OK** om het beginpunt te markeren.
- 4 Druk nogmaals op **OK** om het eindpunt te markeren.  
↳ Het herhaald afspelen begint.
  - Als u A-B herhalen wilt annuleren, drukt u op **⏮ INFO**, selecteert u **[Herhalen]** > **[Uit]** en drukt u vervolgens op **OK**.

## Opmerking

- Herhaald afspelen is alleen mogelijk binnen een track of hoofdstuk.

## Radio

- 1 Controleer of de FM-antenne is aangesloten.
- 2 Druk op **RADIO**.
  - ↳ Als er geen radiozenders zijn geïnstalleerd, wordt 'AUTO INSTALL... PRESS PLAY' op het display weergegeven. Druk op ►||
- 3 Druk op de volgende knoppen om het afspelen te regelen:

Knop	Actie
◀/▶	Hiermee selecteert u een voorkeuzezender.
◀◀/▶▶	Hiermee zoekt u naar radiozenders.
▲▼	Hiermee kunt u op een radiofrequentie afstemmen.
■	Houd deze knop ingedrukt om de voorkeuzezender te wissen.

**PROGRAM** Handmatig: druk eenmaal op de knop om naar de programmeermodus te gaan en druk op ◀/▶ om een nummer toe te wijzen aan de radiozender. Druk hier nogmaals op om de radiozender op te slaan. Automatisch: houd de knop drie seconden ingedrukt om alle radiozenders opnieuw te installeren.

## Opmerking

- Er kunnen maximaal 40 radiozenders op de home cinema worden opgeslagen.
- Druk op ■ om de installatie te stoppen.
- AM-radio en digitale radio worden niet ondersteund.
- Als er geen stereosignaal wordt gedetecteerd of als er minder dan vijf zenders worden gevonden, dan wordt u gevraagd de radiozenders opnieuw te installeren.
- Voor optimale ontvangst plaatst u de antenne niet in de buurt van de TV of andere stralingsbronnen.

## Audio vanaf een TV of andere apparaten afspelen

Druk herhaaldelijk op **AUDIO SOURCE** om de audio-uitvoer van het aangesloten apparaat (zie 'Audio van een TV of andere apparaten aansluiten' op pagina 9) te selecteren.

## Afspelen vanaf een MP3-speler

Een MP3-speler of een ander extern audioapparaat aansluiten en audiobestanden afspelen.

- 1 Sluit de MP3-speler aan op de home cinema.
- 2 Druk herhaaldelijk op **AUDIO SOURCE** totdat 'MP3 LINK' op het display wordt weergegeven.
- 3 Druk op de knoppen op de MP3-speler om audiobestanden te selecteren en af te spelen.

## Afspelen vanaf een iPod of iPhone

Als u een Philips iPod/iPhone-station aansluit en installeert, kunt u de home cinema gebruiken om muziek, films en foto's weer te geven vanaf uw iPod of iPhone.

## Opmerking

- Het Philips iPod/iPhone-station is afzonderlijk verkrijgbaar.
- U kunt uw iPod/iPhone opladen op het station terwijl de home cinema in de iPod-modus staat.

## Uw iPod of iPhone in het station plaatsen

- 1 Sluit het station aan op de home cinema en sluit de gele Composite-kabel aan op het station en de TV. Raadpleeg voor meer informatie de snelstartgids die bij het station is geleverd.
- 2 Schakel de iPod of iPhone in en plaats deze in het station.



## Naar muziek luisteren

- 1 Plaats uw iPod of iPhone (zie 'Uw iPod of iPhone in het station plaatsen' op pagina 14) in het station.
- 2 Druk op **DOCK for iPod** op de afstandsbediening van de home cinema.
- 3 Blader op het scherm van de iPod of iPhone om de track te selecteren.
- 4 Druk op **OK** om de track af te spelen.

## Video's of diaprojecties bekijken

### Opmerking

- Schakel op de iPod de instelling TV ON (TV aan) in.
- Op de iPhone selecteert u de instelling TV Out (TV uit).


- 1 Plaats uw iPod of iPhone (zie 'Uw iPod of iPhone in het station plaatsen' op pagina 14) in het station.
- 2 Druk op **DOCK for iPod** op de afstandsbediening van de home cinema.
- 3 Kies de op TV **AV/VIDEO** als bron (overeenkomstig de gele Composite-kabel).  
↳ Het TV-scherm wordt zwart.
- 4 Blader via het scherm van de iPod of iPhone om video's of foto's te selecteren.
- 5 Druk op **OK** op de afstandsbediening van de home cinema of op **PLAY** op de iPod/ iPhone om de video of foto's weer te geven.  
↳ Het beeld wordt op de TV weergegeven.

## Philips EasyLink gebruiken

De home cinema ondersteunt Philips EasyLink, waarbij gebruik wordt gemaakt van het HDMI CEC-protocol (Consumer Electronics Control). EasyLink-apparaten die via HDMI-aansluitingen zijn aangesloten, kunnen met één enkele afstandsbediening worden bediend.

### Opmerking

- Philips garandeert geen 100% interoperabiliteit met alle HDMI CEC-apparaten.

- 1 Schakel de optie HDMI CEC op de TV en andere aangesloten apparaten in. Raadpleeg de handleiding van de TV of van de andere apparaten voor meer informatie.
- 2 Druk op  **SETUP**.
- 3 Selecteer **[Algemene setup]** en druk vervolgens op **OK**.
- 4 Selecteer **[EasyLink-instell.]** en druk vervolgens op **OK**.
- 5 Selecteer en wijzig indien gewenst de volgende instellingen:
  - **[EasyLink]** : Hiermee schakelt u EasyLink in of uit.
  - **[One Touch Play]** : Hiermee schakelt u One Touch Play in of uit.  
Als deze functie is ingeschakeld, kunt u het afspelen van de disc met de afstandsbediening starten en wordt de TV automatisch overgeschakeld naar het juiste kanaal.
  - **[One Touch Standby]** : Hiermee schakelt u One Touch Standby in of uit.  
Als deze functie is ingeschakeld, kunt u de home cinema overschakelen naar de stand-by modus via de afstandsbediening van de TV of van andere aangesloten HDMI CEC-apparaten.
  - **[Volumeregeling]**: Hiermee schakelt u de volumeregeling in of uit.  
Als deze functie is ingeschakeld, volgt u de instructies op de TV om de aangesloten apparaten aan de juiste audioaansluitingen van de home cinema te koppelen. De home cinema schakelt automatisch over naar de audiobron van het aangesloten apparaat.
  - **[Audio-inv. opsl.]** : Hiermee werkt u Audio-invoer opslaan bij als er nieuwe apparaten zijn aangesloten.
- 6 Druk op **OK** om uw keuze te bevestigen.

### Opmerking

- De aangesloten apparaten moeten zijn ingeschakeld en via HDMI zijn aangesloten.

## 6 Instellingen wijzigen





In dit hoofdstuk wordt besproken hoe u de instellingen van uw home cinema kunt wijzigen.



### ! Let op

- De meeste instellingen zijn al met de beste waarden voor de home cinema geconfigureerd. Tenzij u een specifieke reden hebt om een instelling te wijzigen, kunt u het beste de standaardwaarde behouden.

### Het instellingenmenu openen

- 1 Druk op  **SETUP**.  
↳ Het volgende menu wordt weergegeven:


Symbol	Beschrijving
	[Algemene setup]
	[Audio instellen]
	[Video-inst.]
	[Voorkeur instel.]

- 2 Selecteer een instellingenmenu en druk op **OK**.  
Raadpleeg de volgende paragrafen voor informatie over hoe u de instellingen van uw home cinema kunt wijzigen.
- 3 Druk op  **BACK** om terug te keren naar het vorige menu of druk op  **SETUP** om af te sluiten.

### ☰ Opmerking

- Instellingen die grijs worden weergegeven, kunt u niet wijzigen.


## Algemene instellingen wijzigen

- 1 Druk op  **SETUP**.
- 2 Selecteer [**Algemene setup**] en druk vervolgens op **OK**.
- 3 Selecteer en wijzig indien gewenst de volgende instellingen:
  - [**EasyLink-instell.**]: Hiermee stelt u EasyLink in waarmee u alle HDMI CEC-apparaten eenvoudig kunt bedienen met dezelfde afstandsbediening (zie 'Philips EasyLink gebruiken' op pagina 15).
  - [**Diskvergr.**]: Hiermee beperkt u de weergave van een disc. De disc kan worden ontgrendeld met een wachtwoord (pincode).
  - [**Dim display**]: Hiermee wijzigt u de helderheid van het display.
  - [**OSD-taal**]: Hiermee selecteert u de taal voor de schermweergave.
  - [**Screensaver**]: Hiermee schakelt u de schermbeveiliging in of uit. Als deze is ingeschakeld, schakelt het scherm na 10 minuten inactiviteit over op de niet-actieve modus (bijvoorbeeld in de pauze- of stopmodus).
  - [**Sleptimer**]: Hiermee schakelt u de sleptimer in om de home cinema na een bepaalde tijd over te schakelen op de stand-bymodus.
  - [**DivX® VOD-code**]: Hiermee wordt de DivX VOD-registratiecode van de home cinema weergegeven.
- 4 Druk op **OK** om uw keuze te bevestigen.


### ☰ Opmerking

- Voordat u DivX-video's koopt en afspeelt op de home cinema, dient u de home cinema met de DivX VOD-code te registreren op [www.divx.com](http://www.divx.com).

## Geluidsinstellingen wijzigen

- 1 Druk op  **SETUP**.
- 2 Selecteer **[Audio instellen]** en druk op **OK**.
- 3 Selecteer en wijzig indien gewenst de volgende instelling:
  - [HDMI-audio]**: Hiermee schakelt u de HDMI-audio-uitvoer voor de TV in of uit. Voor HDMI-instellingen moet de TV via HDMI zijn aangesloten.
- 4 Druk op **OK** om uw keuze te bevestigen.


## Video-instellingen wijzigen

- 1 Druk op  **SETUP**.
- 2 Selecteer **[Video-inst.]** en druk vervolgens op **OK**.
- 3 Selecteer en wijzig indien gewenst de volgende instellingen:
  - **[TV-systeem]**: Hiermee selecteert u een TV-systeem dat compatibel is met de TV.
  - **[TV-scherm]**: Hiermee selecteert u een weergaveformaat dat op het TV-scherm past.
  - **[Kleurinst.]**: Hiermee selecteert u een voorgeprogrammeerde kleurinstelling.
  - **[HDMI instellen]**: Hiermee selecteert u een HDMI-videoresolutie en het breedbeeldweergaveformaat voor de TV. De breedbeeldoptie is alleen beschikbaar als u de scherminstelling voor breedbeeld-TV's hebt ingesteld op 16:9.
  - **[Progressief]**: Hiermee schakelt u de modus Progressive Scan in of uit.
- 4 Druk op **OK** om uw keuze te bevestigen.

### Opmerking

- De instelling die het meest geschikt is voor de TV wordt automatisch geselecteerd. Controleer of de TV de instelling ondersteunt voordat u de instelling wijzigt.
- Sommige video-instellingen zijn afhankelijk van de videobron, dus zorg ervoor dat de instelling of functie wordt ondersteund door de disc en de TV.
- Voor HDMI-instellingen moet de TV via HDMI zijn aangesloten.
- Voor instellingen met betrekking tot de modus Progressive Scan moet de TV via Component Video zijn aangesloten.

## Voorkeursinstellingen wijzigen

- 1 Druk op  **SETUP**.
- 2 Selecteer **[Voorkeur instel.]** en druk vervolgens op **OK**.
- 3 Selecteer en wijzig indien gewenst de volgende instellingen:
  - **[Audio]**: Hiermee selecteert u een audiotaal voor een video.
  - **[Ondertit]**: Hiermee selecteert u een ondertitelingstaal voor een video.
  - **[Diskmenu]**: Hiermee selecteert u een menutaal voor een videodisc.
  - **[Ouderlijk]**: Hiermee beperkt u de toegang tot discs met een leeftijdsclassificering. Als u alle discs wilt afspelen, ongeacht de leeftijdsclassificering, selecteert u niveau '8'.
  - **[PBC]**: Hiermee kunt u het inhoudsmenu voor VCD- en SVCD-discs weergeven of overslaan.
  - **[MP3/JPEG-weergave]**: Hiermee geeft u de MP3/JPEG-mappen of alle bestanden weer.
  - **[Wachtwrđ]**: Hiermee wijzigt u of stelt u de pincode in voor het afspelen van een beveiligde disc. Voer '0000' in als u geen pincode hebt ingesteld of als u uw pincode bent vergeten.
  - **[DivX ondert.]**: Hiermee selecteert u een tekenset die DivX-ondertiteling ondersteunt.
  - **[Versie-info]**: Hiermee geeft u de softwareversie van de home cinema weer.
  - **[Standaard]**: Hiermee zet u de home cinema terug op de standaardinstellingen zoals die in de fabriek zijn geprogrammeerd.
- 4 Druk op **OK** om uw keuze te bevestigen.

### Opmerking

- Als u een taal selecteert die niet beschikbaar is op een disc, wordt de standaardtaal van de disc door de home cinema gebruikt.
- De standaardinstellingen van de discvergrendeling, het wachtwoord (pincode) en het kinderslot kunnen niet worden hersteld.

## 7 Software bijwerken

Als u wilt controleren of er nieuwe updates zijn, vergelijkt u de huidige softwareversie van uw home cinema met de nieuwste softwareversie (indien beschikbaar) op de website van Philips.

### De softwareversie controleren

- 1 Druk op  **SETUP**.
- 2 Selecteer [**Voorkeur instel.**] > [**Versie-info**] en druk vervolgens op **OK**.  
↳ De softwareversie wordt weergegeven.

### Software bijwerken vanaf een CD-R of USB

- 1 Vind de nieuwste softwareversie op [www.philips.com/support](http://www.philips.com/support).
  - Zoek uw model en klik op 'Software en drivers'.
- 2 Download de software naar een CD-R of USB-opslagapparaat.
- 3 Plaats de CD-R of sluit het USB-opslagapparaat aan op de home cinema.
- 4 Volg de instructies op de TV op om het bijwerken te bevestigen.  
↳ Zodra de software is bijgewerkt, schakelt de home cinema automatisch uit en weer in.
  - Zo niet, koppel het netsnoer dan gedurende een paar seconden los en sluit het vervolgens weer aan.



#### Let op

- Schakel de home cinema niet uit en verwijder de CD-R of het USB-opslagapparaat niet terwijl de software wordt bijgewerkt, omdat de home cinema dan beschadigd kan raken.

## 8 Productspecificaties



#### Opmerking

- Specificaties en ontwerp kunnen zonder kennisgeving vooraf worden gewijzigd.

#### Regiocode

Raadpleeg het typeplaatje aan de achterkant of de onderkant voor informatie over de regio die door deze home cinema wordt ondersteund.

Land	DVD
Europa, Verenigd Koninkrijk	
Azië (Oceanië), Taiwan, Korea	
Latijns-Amerika	
Australië, Nieuw-Zeeland	
Rusland, India	
China	

#### Afspeelbare mediatypen

DVD-video, DVD+R/+RW, DVD-R/-RW, DVD+R DL, CD-R/CD-RW, audio-CD, video-CD/SVCD, Picture CD, MP3-CD, WMA-CD, DivX-CD, USB-opslagapparaat

#### Bestandsformaat

- Audio: .mp3, .wma
- Video: .avi, .divx, .wmv
- Afbeelding: .jpg

#### Versterker

- Totaal uitgangsvermogen: 400 W RMS
- Frequentierespons: 20 Hz - 20 kHz /  $\pm 3$  dB
- Signaal-ruisverhouding: > 65 dB (CCIR) / (Klasse A)
- Invoerspecificaties:
  - AUX: 2 V
  - MP3 LINK: 1 V

## Video

- Signaalsysteem: PAL/NTSC
- Component Video-uitgang: 480i/576i, 480p/576p, 720p, 1080i
- HDMI-uitgang: 480p, 576p, 720p, 1080i, 1080p

## Audio

- S/PDIF digitale audio-ingang:
  - Coaxiaal: IEC 60958-3
  - Optisch: TOSLINK
- Samplingfrequentie:
  - MP3: 32 kHz, 44,1 kHz, 48 kHz
  - WMA: 44,1 kHz, 48 kHz
- Constante bitsnelheid:
  - MP3: 112 kbps - 320 kbps
  - WMA: 48 kbps - 192 kbps

## Radio

- Frequentiebereik: FM 87,5 - 108 MHz (50 kHz)
- Signaal-ruisverhouding: FM 50 dB
- Frequentierespons: FM 180 Hz - 10 kHz /  $\pm 6$  dB

## USB

- Compatibiliteit: snelle USB (2.0)
- Klasseondersteuning: UMS (USB Mass Storage Class)
- Bestandssysteem: FAT12, FAT16, FAT32
- Maximaal ondersteund geheugen: < 160 GB

## Het apparaat

- Voeding: 27 V DC; 2,5 A (externe geschakelde voedingsadapter)
- Stroomverbruik: 35 W
- Stroomverbruik in stand-by: < 1 W
- Impedantie: woofer van 8 ohm, tweeter van 8 ohm
- Luidsprekerdrivers: woofer van 3 inch, tweeter van 1,5 inch
- Frequentierespons: 150 Hz ~ 20 kHz
- Afmetingen (b x h x d): 790,6 x 145 x 57,4 (mm)
- Gewicht: 2,23 kg

## Geschakelde voedingsadapter (G721DA-270250)

- Ingang: 100 - 240 V AC; 50 - 60 Hz; 1,35 A
- Uitgang: 27 V DC; 2,5 A

## Subwoofer

- Voeding: 220 - 240 V, ~50 Hz
- Stroomverbruik: 45 W
- Stroomverbruik in stand-by: < 1 W
- Systeem: Bass Reflex-systeem
- Impedantie: 8 ohm
- Luidsprekerdriver: woofer van 6 inch
- Frequentierespons: 35 Hz ~ 200 Hz
- Afmetingen (b x h x d): 182 x 365 x 306 (mm)
- Gewicht: 6 kg

## Wandmontage

- Afmetingen (b x h x d): 440 x 60 x 23 (mm)
- Gewicht: 0,54 kg

## Specificaties van de laser

- Type: halfgeleidende laser GaAlAs (CD)
- Golfengte: 645 - 665 nm (DVD), 770 - 800 nm (CD)
- Uitgangsvermogen: 6 mW (DVD), 7 mW (VCD/CD)
- Bundeldivergentie: 60 graden.

## 9 Problemen oplossen



### Waarschuwing

- Risico van een elektrische schok. Verwijder de behuizing van het product nooit.

Probeer het product nooit zelf te repareren. Hierdoor wordt de garantie ongeldig.

Als u problemen hebt bij het gebruik van dit product, controleer dan het volgende voordat u om service vraagt. Als het probleem zich nog steeds voordoet, registreer dan uw product voor ondersteuning op [www.philips.com/welcome](http://www.philips.com/welcome).

Als u contact opneemt met Philips, wordt u gevraagd om het model- en serienummer van dit product. Het model- en serienummer bevinden zich op de achterkant of onderkant van uw product. Noteer de nummers hier:

Modelnummer \_\_\_\_\_

Serienummer \_\_\_\_\_

---

### Apparaat

De knoppen van deze home cinema werken niet.

- Haal de stekker van de home cinema enkele minuten uit het stopcontact en steek de stekker er weer in.

---

### Beeld

Geen beeld.

- Controleer of de TV naar de juiste bron voor de home cinema is geschakeld.

Er is geen beeld via de HDMI-aansluiting.

- Controleer of de HDMI-kabel goed werkt. Sluit een nieuwe HDMI-kabel aan.
- Als dit gebeurt wanneer u de HDMI-videoresolutie wijzigt, druk dan herhaaldelijk op **HDMI** totdat u beeld hebt.

---

### Geluid

Geen geluid uit de subwoofer

**1** Houd in de stand-bymodus **■ (Stop)** ingedrukt op de afstandsbediening totdat **[PAIRING]** begint te knipperen op het apparaat.

**2** Houd **PAIR** ingedrukt op de subwoofer totdat de blauwe en groene lampjes op de subwoofer afwisselend gaan knipperen.

**3** Als de draadloze verbinding is gemaakt, verschijnt **[PAIR OK]** en gaat het groene lampje op de subwoofer branden.

- Als er geen draadloze verbinding is gemaakt, verschijnt **[PAIR FAIL]** en blijven de blauwe en groene lampjes op de subwoofer branden. Controleer of andere elektronische apparatuur in de buurt een storing veroorzaakt. Verwijder de conflicterende of storende apparatuur en voer bovenstaande procedures nogmaals uit.

Geen geluid.

- Controleer of de audiokabels zijn aangesloten en selecteer de juiste ingangsbron (bijvoorbeeld **AUDIO SOURCE, USB**) voor het apparaat waarvan u wilt afspelen.

Er is geen geluid via de HDMI-aansluiting.

- U hoort mogelijk geen geluid als het aangesloten apparaat niet compatibel is met HDCP (High-bandwidth Digital Content Protection) of alleen compatibel is met DVI. Gebruik een analoge of digitale audioverbinding.
- Controleer of de **[HDMI-audio]** is ingeschakeld.

Er wordt geen geluid weergegeven bij het TV-programma.

- Sluit een audiokabel aan op de audio-ingang van de home cinema en de audio-uitgang van de TV en druk herhaaldelijk op **AUDIO SOURCE** om de juiste audiobron te selecteren.

Vervormd geluid of echo.

- Zorg dat het volume van de TV is uitgeschakeld of op minimum is ingesteld als u audio afspeelt via de home cinema.

Beeld en geluid zijn niet synchroon.

- 1) Houd **AUDIO SYNC** ingedrukt. 2) Druk **+/-** binnen vijf seconden in.

---

### Afspelen

De disc kan niet worden afgespeeld.

- Reinig de disc.
- Controleer of de home cinema de disc (zie 'Productspecificaties' op pagina 18) ondersteunt.
- Controleer of de home cinema de regiocode van de disc ondersteunt.
- Als het een DVD±RW of DVD±R betreft, moet u controleren of de disc is gefinaliseerd.

**DivX-videobestanden kunnen niet worden afgespeeld.**

- Controleer of het DivX-bestand met de DivX-encoder is gecodeerd in 'Home Cinema Profile'.
- Zorg ervoor dat het DivX-videobestand volledig is.

**DivX-ondertiteling wordt niet goed weergegeven.**

- Zorg ervoor dat de naam van het ondertitelingsbestand overeenkomt met de naam van de film.
- Selecteer de juiste tekenset: 1) Druk op **[E]** **SETUP**. 2) Selecteer **[Voorkeur instel.]**. 3) Selecteer **[DivX ondert.]**. 4) Selecteer een ondersteunde tekenset. 5) Druk op **OK**.

**De inhoud van een USB-opslagapparaat kan niet worden gelezen.**

- Zorg ervoor dat de indeling van het USB-opslagapparaat compatibel is met de home cinema (zie 'Productspecificaties' op pagina 18).
- Zorg ervoor dat het USB-opslagapparaat een bestandsysteem bevat dat door de home cinema wordt ondersteund (NTFS wordt niet ondersteund).

**Het symbool voor 'Geen invoer' of 'x' wordt op de TV weergegeven.**

- De bewerking is niet mogelijk.

**De EasyLink-functie werkt niet.**

- Zorg ervoor dat de home cinema op een EasyLink-TV van Philips is aangesloten en dat EasyLink is ingeschakeld.

**Ik wil niet dat mijn home cinema wordt ingeschakeld wanneer ik mijn TV inschakel.**

- Dit is het juiste gedrag van Philips EasyLink (HDMI-CEC). Als u uw home cinema onafhankelijk wilt gebruiken, dient u EasyLink uit te schakelen.

**Het beeldmateriaal (films, foto's, videoclippen enz.) van de iPod/iPhone wordt niet op de TV weergegeven.**

- Bladeren door video's en foto's wordt niet ondersteund. U kunt alleen op de iPod/iPhone zelf door de video's en foto's bladeren.

**Foto's van mijn iPod/iPhone worden niet op de TV weergegeven.**

- Sluit een gele Composite-kabel aan op het station en de TV.
- Kies de op TV **AV/VIDEO** als bron (overeenkomstig de gele Composite-kabel).
- Druk op de iPod of iPhone op **PLAY** om de diapresentatie te starten.

# 10 Index

## A

<b>aansluiten</b>	
andere apparaten	9
audio van de TV	9, 14
gids	7
TV	8
<b>aansluitingen</b>	7
<b>afspelen</b>	
disc	12
MP3-speler	14
opties	12
problemen oplossen	20
radio	14
USB-opslagapparaat	13
<b>afspelen met één druk op de knop</b>	15
<b>afstandsbediening</b>	6
<b>audio</b>	
aansluiting	9
synchroniseren met video	13
taal	17
<b>audio-invoer opslaan</b>	15

## B

<b>beeld</b>	
diapresentatie	13, 12
miniatuurweergave	12
opties	12
problemen oplossen	20
<b>bestandsindelingen</b>	18

## C

<b>contact met ons opnemen</b>	20
--------------------------------	----

## D

<b>diapresentatie</b>	
een diapresentatie met muziek afspelen	13
<b>disc</b>	
afspelen	12
ondersteunde discs	18
<b>DivX</b>	
ondertiteling	17
registratiecode	16

## E

<b>EasyLink</b>	
instellingen	15

---

<b>F</b>	
foto's draaien	12

---

<b>G</b>	
geluid	
hoge en lage tonen	11
modus	11
problemen oplossen	20

---

<b>H</b>	
HDMI CEC (zie Easylink)	15
herhalen	12, 13

---

<b>I</b>	
instellingen	
algemeen	16
fabrieksinstellingen herstellen	17
kinderslot	17
voorkeuren	17
instellingen wijzigen	16
iPod	
aansluiten	10
afspelen	14

---

<b>M</b>	
met één druk op de knop naar stand-by	15
MP3	
afspelen	14

---

<b>O</b>	
onderhoud	5
overzicht	
aansluitingen	7
afstandsbediening	6
apparaat	5

---

<b>P</b>	
problemen oplossen	20
productonderhoud	5
productspecificaties	18

---

<b>R</b>	
radio	
afspelen	14
afstemmen	14
programma	14
recycling	5
regiocode	18

---

<b>S</b>	
software	
update	18
versie	18

---

<b>T</b>	
taal	
audio	17
discmenu	17
ondertiteling	17
schermweergave	16
tijdlocatie video	13
TV	
aansluiten	8
audio van de TV	9, 14

---

<b>U</b>	
USB	
afspelen	13
software-update	18
uw oude product weggoien	5

---

<b>V</b>	
veiligheid	4
versterker	18
video	
met geluid synchroniseren	13
video on demand (VOD)	16
volumeregeling	15

---

<b>W</b>	
wachtwoord	17



# Language Code

Abkhazian	6566	Inupiaq	7375	Pushto	8083
Afar	6565	Irish	7165	Russian	8285
Afrikaans	6570	Íslenska	7383	Quechua	8185
Amharic	6577	Italiano	7384	Raeto-Romance	8277
Arabic	6582	Ivrit	7269	Romanian	8279
Armenian	7289	Japanese	7465	Rundi	8278
Assamese	6583	Javanese	7486	Samoan	8377
Avestan	6569	Kalaallisut	7576	Sango	8371
Aymara	6589	Kannada	7578	Sanskrit	8365
Azerhijani	6590	Kashmiri	7583	Sardinian	8367
Bahasa Melayu	7783	Kazakh	7575	Serbian	8382
Bashkir	6665	Kernewek	7587	Shona	8378
Belarusian	6669	Khmer	7577	Shqip	8381
Bengali	6678	Kinyarwanda	8287	Sindhi	8368
Bihari	6672	Kirghiz	7589	Sinhalese	8373
Bislama	6673	Komi	7586	Slovensky	8373
Bokmål, Norwegian	7866	Korean	7579	Slovenian	8376
Bosanski	6683	Kuanyama; Kwanyama	7574	Somali	8379
Brezhoneg	6682	Kurdish	7585	Sotho; Southern	8384
Bulgarian	6671	Lao	7679	South Ndebele	7882
Burmese	7789	Latina	7665	Sundanese	8385
Castellano, Español	6983	Latvian	7686	Suomi	7073
Catalán	6765	Letzeburgesch;	7666	Swahili	8387
Chamorro	6772	Limburgan; Limburger	7673	Swati	8383
Chechen	6769	Lingala	7678	Svenska	8386
Chewa; Chichewa; Nyanja	7889	Lithuanian	7684	Tagalog	8476
中文	9072	Luxembourgish;	7666	Tahitian	8489
Chuang; Zhuang	9065	Macedonian	7775	Tajik	8471
Church Slavic; Slavonic	6785	Malagasy	7771	Tamil	8465
Chuvash	6786	Magyar	7285	Tatar	8484
Corsican	6779	Malayalam	7776	Telugu	8469
Česky	6783	Maltese	7784	Thai	8472
Dansk	6865	Manx	7186	Tibetan	6679
Deutsch	6869	Maori	7773	Tigrinya	8473
Dzongkha	6890	Marathi	7782	Tonga (Tonga Islands)	8479
English	6978	Marshallese	7772	Tsonga	8483
Esperanto	6979	Moldavian	7779	Tswana	8478
Estonian	6984	Mongolian	7778	Türkçe	8482
Euskara	6985	Nauru	7865	Turkmen	8475
Ελληνικά	6976	Navaho; Navajo	7886	Twi	8487
Faroese	7079	Ndebele, North	7868	Uighur	8571
Français	7082	Ndebele, South	7882	Ukrainian	8575
Frysk	7089	Ndonga	7871	Urdu	8582
Fijian	7074	Nederlands	7876	Uzbek	8590
Gaelic; Scottish Gaelic	7168	Nepali	7869	Vietnamese	8673
Gallegan	7176	Norsk	7879	Volapük	8679
Georgian	7565	Northern Sami	8369	Walloon	8765
Gikuyu; Kikuyu	7573	North Ndebele	7868	Welsh	6789
Guarani	7178	Norwegian Nynorsk;	7878	Wolof	8779
Gujarati	7185	Occitan; Provençal	7967	Xhosa	8872
Hausa	7265	Old Bulgarian; Old Slavonic	6785	Yiddish	8973
Herero	7290	Oriya	7982	Yoruba	8979
Hindi	7273	Oromo	7977	Zulu	9085
Hiri Motu	7279	Ossetian; Ossetic	7983		
Hrwatski	6779	Pali	8073		
Ido	7379	Panjabi	8065		
Interlingua (International)	7365	Persian	7065		
Interlingue	7365	Polski	8076		
Inuktitut	7385	Português	8084		

