

Uw nieuwe droogautomaat

Gefeliciteerd – U hebt gekozen voor een modern, kwalitatief hoogwaardig huishoudelijk apparaat van Bosch. Deze condensdroger munt uit door een zuinig energieverbruik.

Elke droogautomaat die de fabriek verlaat, wordt zorgvuldig gecontroleerd op functioneren en een onberispelijke staat.

Bij vragen staat onze Servicedienst geheel tot uw beschikking.

Milieuvriendelijke afvoer

De verpakking milieuvriendelijk afvoeren.

Dit apparaat voldoet aan de Europese richtlijn 2002/96/EG voor elektrische en elektronische oude apparaten (waste electrical and electronic equipment – WEEE).

Deze richtlijn geeft het kader aan voor een in de EU geldige terugname en verwerking van oude apparaten.

Inhoud

- Voorbereiden 2
- Programma's instellen 2
- Na het drogen 4
- Aanwijzingen bij het wasgoed 5
- Schoonmaken en onderhoud 6
- Programma-overzicht 7
- Installeren 8
- Technische gegevens 9
- Optioneel toebehør 9
- Wat te doen als... 10
- Veiligheidsbepalingen 11

Reglementair

Gebruik

- alleen in het huishouden;
- alleen voor het drogen van textiel dat in water werd gewassen.

- ⚠ - Kinderen nooit zonder toezicht bij het apparaat laten!
- ⚠ - Huisdieren uit de buurt van het apparaat houden!

Vorbereiden

Installatie zie blz. 8

⚠ Een beschadigde droogautomaat nooit in gebruik nemen! Neem contact op met de Servicedienst!

Droogautomaat controleren

⚠ Alleen met droge handen! Alleen bij de stekker vastpakken!

Stekker in het stopcontact steken



Wasgoed sorteren + in de trommel doen

Alle voorwerpen uit de zakken verwijderen. Let op aanstekers! De trommel moet vóór het vullen leeg zijn!

Zie programma-overzicht op blz. 7.

Programma kiezen + instellen

Droogprogramma kiezen ...

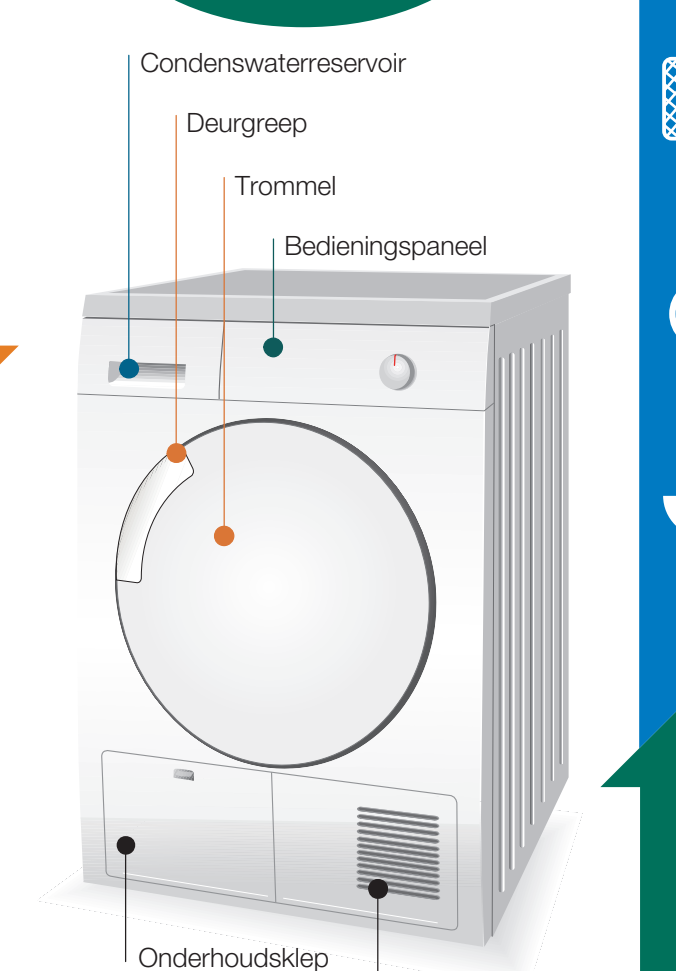
... aantippen is voldoende!

Alle toetsen zijn sensitief, aantippen is voldoende!

Starttoets kiezen

Programma-verfijning kiezen	Status-indicaties	Programmakieler
<ul style="list-style-type: none"> ○ drogen ○ strijkdroog ○ kastdroog ○ losmaken/klaar ○ Reservoir ○ Filter 	<ul style="list-style-type: none"> ○ Reservoir ○ Filter 	<div style="display: flex; justify-content: space-between;"> <div> <p>Kreukherstellend kastdroog extra</p> <p>kastdroog</p> <p>strijkdroog</p> <p>Superkort 40'</p> <p>Sport</p> </div> <div style="text-align: center;"> <p>Uit</p> </div> <div> <p>Witte was/Bonte was kastdroog extra</p> <p>kastdroog</p> <p>strijkdroog</p> <p>Tijd warm 20 min.</p> </div> </div>
	<p>Service-indicaties</p> <p>Reservoir Leegmaken van het condenswaterreservoir</p> <p>Filter Pluizenzeef en/of luchtkoeler schoonmaken</p> <p>Voorzichtig Gereduceerde temperatuur voor gevoelig textiel, bijv. polyacryl, polyamide, elastomeer, acetaat, bij langere droogtijd</p>	<p>Start/Stop</p>

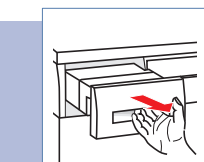
Drogen



Drogen

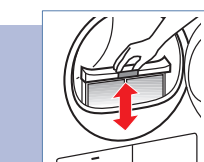
Condenswaterreservoir legen

- Reservoir **na** elke droogcyclus legen!
1. Reservoir eruit trekken en horizontaal houden.
 2. Condenswater weggieten.
 3. Reservoir in het apparaat schuiven tot u een klik hoort.



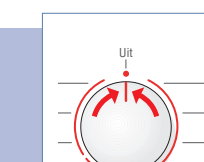
Pluizenzeef schoonmaken

1. Vuldeur openen, filter eruit trekken en openklappen.
2. Pluizen verwijderen (met de hand over het filter strijken).
3. Filter dichtklappen, weer in het apparaat zetten en vuldeur sluiten. Sterk vervuild of verstopt filter met warm water doorspoelen, goed afdrogen!



Droogautomaat uitschakelen

Programmakieler op **Uit** zetten. Vochtig wasgoed niet in de droger laten liggen!



Wasgoed uit de trommel halen

Door de automatische antikreukfunctie draait de trommel met bepaalde rustpauzes door, het wasgoed blijft gedurende een uur zacht en wollig (bij aanvullend gekozen functie **Licht strijken** twee uur – afhankelijk van het model).

Einde van het programma zodra het lampje brandt



Wasgoed bijvullen of uit de trommel halen

1. Deur openen, het droogproces wordt afgebroken.
2. Wasgoed bijvullen of uit de trommel halen en vuldeur sluiten.
3. Indien nodig programma en programmaverfijningen opnieuw kiezen.
4. Toets **Start/Stop** kiezen.

⚠ Trommel en deur kunnen heet zijn.

Aanwijzingen bij het wasgoed ...

Textielbehandelingsymbolen

Let op de aanwijzingen van de fabrikant!

- ☉ Drogen op normale temperatuur.
- ☉ Drogen op een lage temperatuur → aanvullend **Voorzichtig** kiezen.
- ☒ Niet machinaal drogen.
- ⚠ Volgende soorten textiel niet in het apparaat drogen:
 - Textiel dat geen lucht doorlaat (bijv. met een coating).
 - Tere weefsels (zijde, synthetische vitrage) → kreukvorming!
 - Kletsnat wasgoed → hoog energieverbruik!
 - Met olie bevuild wasgoed.

Tips bij het drogen

- Voor een gelijkmatig droogresultaat: wasgoed sorteren op soort weefsel en droogprogramma.
- Ritssluitingen dichtdoen, haken en ogen sluiten, overtrekken dichtknopen, ceintuurs van stof, schortenbanden enz. samenbinden.
- Kreukherstellend wasgoed niet te droog laten worden → kans op kreuken! Wasgoed in de frisse lucht laten nadrogen.
- Wasgoed na het drogen niet onmiddellijk strijken maar samenrollen en een tijdje laten liggen → zo kan het resterende vocht zich gelijkmatig verdelen.
- Machinaal gebreid textiel (bijv. T-shirts, tricot) krimpt vaak tijdens het eerste drogen → niet het programma **kastdroog extra** gebruiken.
- Gesteven wasgoed is maar beperkt geschikt voor de droogautomaat → stijfslaat een aanslag achter die het droogproces nadelig beïnvloedt.
- Bij weinig belading een tijdprogramma kiezen.

Milieubescherming / Besparingstips

- Vóór het drogen het wasgoed in de wasmachine grondig centrifugeren → hoe hoger het centrifugeoerental des te korter de droogtijd en des te lager het energieverbruik. Ook kreukherstellend wasgoed centrifugeren.
- De maximaal aanbevolen hoeveelheid wasgoed benutten maar vooral niet méér → blz. 7 "Programma-overzicht".
- Tijdens het drogen de ruimte goed ventileren.
- Na het drogen altijd het pluizenfilter schoonmaken → blz. 4.
- Luchtkoeler schoonhouden → blz. 6 "Schoonmaken en onderhoud".
- Toevoer voor de koellucht vrijhouden → koelrooster niet afdekken of dichtplakken.

Schoonmaken en onderhoud

⚠ Alleen in uitgeschakelde toestand!

Buitenkant van het apparaat, bedieningspaneel, luchtkoelrooster

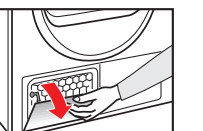
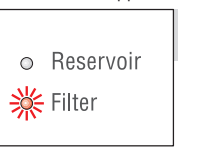
- Met een zachte, vochtige doek afnemen.
- Geen scherpe schoonmaak-/oplosmiddelen gebruiken.
- Resten wasmiddel en schoonmaakmiddel onmiddellijk verwijderen. 3-4 maal per jaar of als **Filter** na het schoonmaken van het pluizenfilter voortdurend knippert.

Luchtkoeler / beschermfilter

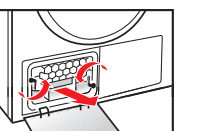
Om schoon te maken alleen het beschermfilter eruit halen! De luchtkoeler die zich achter het beschermfilter bevindt, één keer per jaar schoonmaken!

- Droogautomaat laten afkoelen.
- Er kan resterend water uit het apparaat lopen: goed absorberende dweil onder de onderhoudsklep leggen.

1. Onderhoudsklep ontgrendelen.
2. Onderhoudsklep helemaal openen.



3. De twee sluitendels naar elkaar toedraaien.
4. Beschermfilter/luchtkoeler eruit trekken.



⚠ Beschermfilter en luchtkoeler niet beschadigen! Alleen met warm water schoonmaken, geen scherpe/puntige voorwerpen gebruiken!

5. Beschermfilter/luchtkoeler grondig schoonmaken. Het water goed laten afdruipe.
6. Afdichtingen schoonmaken.
7. Beschermfilter/luchtkoeler weer erin schuiven. Handgreep aan de onderkant!
8. De twee sluitendels weer terugdraaien.
9. Onderhoudsklep sluiten tot de vergrendeling vastklikt.



Vochtigheidssensor

De droger is uitgerust met vochtigheidssensoren van roestvaststaal. Met de vochtigheidssensoren wordt de vochtigheidsgraad van de was gemeten. Na een langere inzettijd kan zich een kalklaag azetten op de vochtigheidssensoren.

1. Deur openen.
2. Vochtigheidssensoren met een vochtig gemaakt schuusponsje (pannenspons) reinigen.



⚠ Geen staalwol of schuurmiddel gebruiken!

Uw nieuwe droogautomaat

Gefeliciteerd – U hebt gekozen voor een modern, kwalitatief hoogwaardig huishoudelijk apparaat van Bosch. Deze condensdroger munt uit door een zuinig energieverbruik.

Elke droogautomaat die de fabriek verlaat, wordt zorgvuldig gecontroleerd op functioneren en een onberispelijke staat.

Bij vragen staat onze Servicedienst geheel tot uw beschikking.

Milieuvriendelijke afvoer

De verpakking milieuvriendelijk afvoeren.

Dit apparaat voldoet aan de Europese richtlijn 2002/96/EG voor elektrische en elektronische oude apparaten (waste electrical and electronic equipment – WEEE).



Deze richtlijn geeft het kader aan voor een in de EU geldige terugname en verwerking van oude apparaten.

Inhoud

Blz.

- Voorbereiden 2
- Programma's instellen 2
- Na het drogen 4
- Aanwijzingen bij het wasgoed 5
- Schoonmaken en onderhoud 6
- Programma-overzicht 7
- Installeren 8
- Technische gegevens 9
- Optioneel toebehoor 9
- Wat te doen als... 10
- Veiligheidsbepalingen 11

Reglementair

Gebruik

- alleen in het huishouden;
- alleen voor het drogen van textiel dat in water werd gewassen.



- Kinderen nooit zonder toezicht bij het apparaat laten!
- Huisdieren uit de buurt van het apparaat houden!

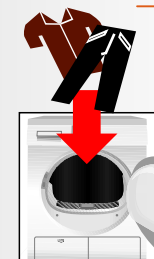
Vorbereiden



Een beschadigde droogautomaat nooit in gebruik nemen! Neem contact op met de Servicedienst!



Alleen met droge handen!
Alleen bij de stekker vastpakken!



Wasgoed sorteren + in de trommel

Alle voorwerpen uit de z...

De trommel moet vóór...

Zie programma-overzicht op blz. 7.

Programma kiezen -

Droogprogramma

... aantippen i...

Alle toe...
aantipp...

Star...

Programma-verfijning kiezen	Status-indicaties	Programmakieler
Voorzichtig	<ul style="list-style-type: none"> ○ drogen ○ strijkdroog ○ kastdroog ○ losmaken/klaar ○ Reservoir ○ Filter 	<div style="display: flex; justify-content: space-between;"> <div> <p>Kreukherstellend kastdroog extra</p> <p>kastdroog</p> <p>strijkdroog</p> <p>Superkort 40'</p> <p>Sport</p> </div> <div style="text-align: center;"> <p>Uit </p> </div> <div> <p>Witte was/Bonte was kastdroog extra</p> <p>kastdroog</p> <p>strijkdroog</p> <p>Tijd warm 20 min.</p> </div> </div> <div style="text-align: right;"> <p>Start Stop </p> </div>
	<p>Service-indicaties</p> <p>Reservoir Leegmaken van het condenswaterreservoir</p> <p>Filter Pluizenzeef en/of luchtkoeler schoonmaken</p>	
<p>■ Voorzichtig</p>	<p>Gereduceerde temperatuur voor gevoelig textiel, bijv. polyacryl, polyamide, elastomeer, acetaat, bij langere droogtijd</p>	

installatie zie blz. 8

Automaat controleren

Aanstekers in het contact steken

Wasmiddel doen

Wasmiddelzakjes verwijderen. Let op aanstekers! Het vullen leeg zijn!

Programma instellen

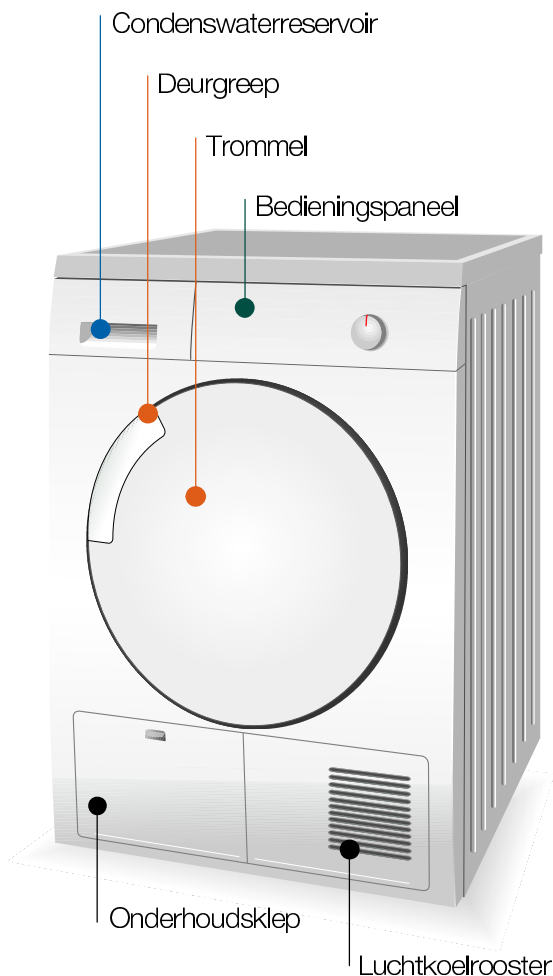
1. Programma kiezen ...

2. Wasmiddel voldoende!

Wasmiddelzakjes zijn sensitief, deuren open is voldoende!

3. Starttoets kiezen

Drogen



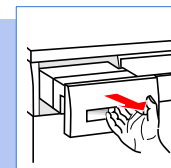
Drogen



Condenswaterreservoir legen

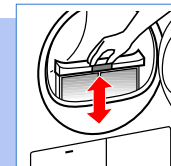
Reservoir **na** elke droogcyclus legen!

1. Reservoir eruit trekken en horizontaal houden.
2. Condenswater weggieten.
3. Reservoir in het apparaat schuiven tot u een **klik** hoort.



Pluizenzeef schoonmaken

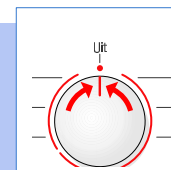
1. Vuldeur openen, **filter** eruit trekken en openklappen.
2. Pluizen verwijderen (met de hand over het filter strijken).
3. Filter dichtklappen, weer in het apparaat zetten en vuldeur sluiten. Sterk vervuild of verstopt **filter** met warm water doorspoelen, goed afdrogen!



Droogautomaat uitschakelen

Programmakieler op **Uit** zetten.

Vochtig wasgoed niet in de droger laten **liggen**!



Wasgoed uit de trommel halen

Door de automatische antikreukfunctie draait de trommel met bepaalde rustpauzes door, het wasgoed blijft gedurende een uur zacht en wollig (bij aanvullend gekozen functie **Licht strijken** twee uur – afhankelijk van het model).

Einde van het programma zodra het lampje brandt



Wasgoed bijvullen of uit de trommel halen

1. Deur openen, het droogproces wordt afgebroken.
2. Wasgoed bijvullen of uit de trommel halen en vuldeur sluiten.
3. Indien nodig programma en programmaverfijningen opnieuw kiezen.
4. Toets **Start/Stop** kiezen.



Trommel en deur kunnen heet zijn.

Aanwijzingen bij het wasgoed ...



Textielbehandelingssymbolen

Let op de aanwijzingen van de fabrikant!



Drogen op normale temperatuur.



Drogen op een lage temperatuur -> aanvullend **Voorzichtig** kiezen.



Niet machinaal drogen.



Volgende soorten textiel niet in het apparaat drogen:

- *Textiel dat geen lucht doorlaat (bijv. met een coating).*
- *Tere weefsels (zijde, synthetische vitrage) -> kreukvorming!*
- *Kletsnat wasgoed -> hoog energieverbruik!*
- *Met olie bevuild wasgoed.*

Tips bij het drogen

- Voor een gelijkmatig droogresultaat: wasgoed sorteren op soort weefsel en droogprogramma.
- Ritssluitingen dichtdoen, haken en ogen sluiten, overtrekken dichtknopen, ceintuurs van stof, schortenbanden enz. samenbinden.
- Kreukherstellend wasgoed niet te droog laten worden -> kans op kreuken! Wasgoed in de frisse lucht laten nadrogen.
- Wasgoed na het drogen niet onmiddellijk strijken maar samenrollen en een tijdje laten liggen -> zo kan het resterende vocht zich gelijkmatig verdelen.
- Machinaal gebreid textiel (bijv. T-shirts, tricot) krimpt vaak tijdens het eerste drogen -> niet het programma **kastdroog extra** gebruiken.
- Gesteven wasgoed is maar beperkt geschikt voor de droogautomaat -> stijfslaat een aanslag achter die het droogproces nadelig beïnvloedt.
- Bij weinig belading een tijdprogramma kiezen.

Milieubescherming / Besparingstips

- Vóór het drogen het wasgoed in de wasmachine grondig centrifugeren -> hoe hoger het centrifugetoerental des te korter de droogtijd en des te lager het energieverbruik. Ook kreukherstellend wasgoed centrifugeren.
- De maximaal aanbevolen hoeveelheid wasgoed benutten maar vooral niet méér -> blz. 7 "Programma-overzicht".
- Tijdens het drogen de ruimte goed ventileren.
- Na het drogen altijd het pluizenfilter schoonmaken -> blz. 4.
- Luchtkoeler schoonhouden -> blz. 6 "Schoonmaken en onderhoud".
- Toevoer voor de koellucht vrijhouden -> koelrooster niet afdekken of dichtplakken.

Schoonmaken en onderhoud



Alleen in uitgeschakelde toestand!



Buitenkant van het apparaat, bedieningspaneel, luchtkoelrooster

- Met een zachte, vochtige doek afnemen.
- Geen scherpe schoonmaak-/oplosmiddelen gebruiken.
- Resten wasmiddel en schoonmaakmiddel onmiddellijk verwijderen.
3-4 maal per jaar of als **Filter** na het schoonmaken van het pluizenfilter voortdurend knippert.



Luchtkoeler / beschermfilter

Om schoon te maken alleen het beschermfilter eruit halen! De luchtkoeler die zich achter het beschermfilter bevindt, één keer per jaar schoonmaken!

- Droogautomaat laten afkoelen.
- Er kan resterend water uit het apparaat lopen: goed absorberende dweil onder de onderhoudsklep leggen.

1. Onderhoudsklep ontgrendelen.
2. Onderhoudsklep helemaal openen.

- Reservoir
- ☀ Filter

3. De twee sluihendels naar elkaar toedraaien.
4. Beschermfilter/luchtkoeler eruit trekken.

 *Beschermfilter en luchtkoeler niet beschadigen!
Alleen met warm water schoonmaken, geen scherpe/puntige voorwerpen gebruiken!*

5. Beschermfilter/luchtkoeler grondig schoonmaken. Het water goed laten afdruipe.
6. Afdichtingen schoonmaken.
7. Beschermfilter/luchtkoeler weer erin schuiven. Handgreep aan de onderkant!
8. De twee sluihendels weer terugdraaien.
9. Onderhoudsklep sluiten tot de vergrendeling vastklikt.



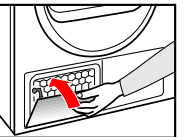
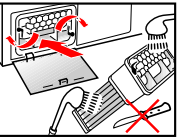
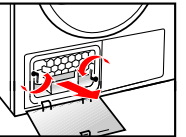
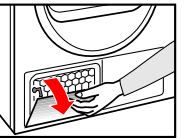
Vochtigheidssensor

De droger is uitgerust met vochtigheidssensoren van roestvaststaal. Met de vochtigheidssensoren wordt de vochtigheidsgraad van de was gemeten. Na een langere inzettijd kan zich een kalklaag afzetten op de vochtigheidssensoren.

1. Deur openen.
2. Vochtigheidssensoren met een vochtig gemaakt schuusponsje (pannenspons) reinigen.



Geen staalwol of schuurmiddel gebruiken!



Programma-overzicht

zie ook blz. 5

	T-shirt		Handdoeken/
	Broeken		Badhanddoeken
	Rokken/jurken		Tafellinnen
	Sportkleding		Beddengoed
	Werkkleding		Sokken
	Badjas van badstof		Ondergoed
	Lack		

Na het drogen: het wasgoed ...

- strijken
- licht nastrijken
- niet strijken
- mangelen

Witte was / Bonte was max. 7 kg

Voor witte en bonte was van katoen of linnen.

strijkdroog												
kastdroog												
kastdroog extra												

Kreukherstellend

Voor kreukherstellend wasgoed van synthetische en gemengde weefsels, katoen.

strijkdroog												
kastdroog												
kastdroog extra												

Voor wasgoed dat snel gedroogd moet worden, bijv. van katoen, synthetische of gemengde weefsels. De waarden kunnen afhankelijk van de textielsoort, samenstelling van de drogen was, restvochtgehalte van het textiel alsmede de beladingshoeveelheid afwijken van de aangegeven waarden.

SuperKort 40'

max. 2 kg

Sport

max. 1,5 kg

Voor textiel met membraan coating, waterafstotend textiel, werkkleding, fleecetextiel (jacks/broeken met uitneembare voering apart drogen).

Tijd.

max. 3 kg

warm 20 min.

Voor voorgedroogd, gevoelig textiel met meer lagen van acrylvezels of voor losse kleine stukken wasgoed. Ook om na te drogen.

Meer informatie en een keuze uit onze producten vindt u op onze internet site: <http://www.bosch.nl>

Robert Bosch Hausgeräte GmbH
Carl-Wey Str. 34
81739 München / Deutschland

WTE84103NL
0809 nl
9000 470980



Vorbereitung

1. Condenswaterreservoir legen, zie blz. 4.
2. Programmakiezer op een willekeurig programma zetten.
3. Toets **Start/Stop** kiezen -> het condenswater wordt in het reservoir gepompt.
4. 5 min. wachten, condenswaterreservoir nogmaals legen.
5. Programmakiezer op **Uit** zetten.

Installeren



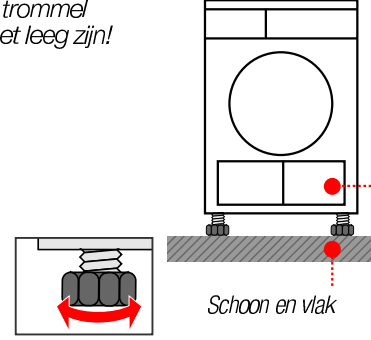
- Omvang levering: droogautomaat, gebruiksaanwijzing en installatievoorschrift.
- Stekker niet in stopcontact!
- Droogautomaat op transportschade controleren!
- De droogautomaat heeft een groot gewicht. Niet alleen optillen!
- Voorzichtig met scherpe kanten!
- Niet in een voor vorst gevoelige ruimte plaatsen! Water dat bevriest kan tot schade leiden!
- In geval van twijfel door een vakkundig monteur laten aansluiten!
- Droogautomaat niet aan uitstekende delen (bijv. vuldeur) optillen – kans op afbreken!

1. Plaatsen van de droogautomaat



Alle toebehoren uit de trommel halen. De trommel moet leeg zijn!

- De stekker moet te allen tijde bereikbaar zijn!
- Op een schoon, vlak en stevig oppervlak zetten!
- Luchtkoelrooster aan de voorkant van het apparaat vrijhouden.
- Omgeving van de droogautomaat schoonhouden.
- Droogautomaat met behulp van de schroefvoetjes stellen. Een waterpas gebruiken.
- Schroefvoetjes in geen geval verwijderen!



Schoon en vlak
Luchtkoelrooster vrijhouden

2. Elektrische aansluiting

zie Aanwijzingen voor een veilig gebruik blz. 11.

- Volgens de voorschriften via een randgeaard stopcontact op wisselstroom aansluiten. In geval van twijfel het stopcontact door een vakkundig monteur laten controleren!
- De netspanning moet overeenkomen met de aangegeven spanning op het typeplaatje (zie blz. 9)!
- Aansluitwaarde en vereiste zekering zijn op het typeplaatje aangegeven.

3. Omschakelen van de aansluitwaarde

10/16 ampère

op **Uit** zetten 1 x naar rechts gekozen houden en 3 x naar rechts ampère instellen op **Uit** zetten

eventueel meermaals kiezen

Bevestiging (afhankelijk van het model)	10 A			
	16 A			

Bescherming tegen vorst/transport



Droogautomaat bij kans op vorst niet gebruiken!

Technische gegevens

- Afmetingen (d x b x h)	60 x 60 x 85 cm (in hoogte verstelbaar)
- Gewicht (netto)	ca. 45 kg
- Max. vulgewicht	7 kg
- Condenswaterreservoir	4,2 l
- Aansluitspanning	} zie typeplaatje
- Aansluitwaarde	
- Zekering	
- Typenummer	
- Fabricagenummer	

Het typeplaatje vindt u op de achterkant van de droogautomaat.

Verbruikswaarden

De aangegeven waarden zijn richtwaarden die volgens normbepalingen zijn berekend. Afwijkingen tot 10% zijn mogelijk.

	Centrifugeoerental omw./min. (restvocht)		Droogtijd in min. met 8 min. afkoeltijd**		Energieverbruik in kWh**	
			10 A	16 A	10 A	16 A
Witte was/Bonte was 7 kg						
kastdroog*	1400	(ca. 50%)	112	89	3,36	3,36
	1000	(ca. 60%)	131	104	3,92	3,92
	800	(ca. 70%)	150	120	4,48	4,48
strijkdroog*	1400	(ca. 50%)	93	69	2,42	2,42
	1000	(ca. 60%)	111	82	3,06	3,06
	800	(ca. 70%)	130	94	3,70	3,70
Kreukherstellend 3,5 kg						
kastdroog*	800	(ca. 40%)	48	42	1,35	1,35
	600	(ca. 50%)	60	51	1,65	1,65

* Testprogramma's volgens DIN EN 61 121 en IEC 61 121

** De waarden kunnen afhankelijk van de textielsoort, samenstelling van de te drogen was, restvochtgehalte van het textiel alsmede de beladingshoeveelheid afwijken van de aangegeven waarden.

Binnenverlichting trommel (afhankelijk van het model) (lampje E14, 15W)

De trommel wordt na het openen of sluiten van de vuldeur en na het starten van het programma verlicht; licht gaat vanzelf uit.

Optioneel toebehoren

Bestelnr.

WTZ
1110

Aansluitgarnituur voor condenswaterafvoer

Het condenswater wordt direct via een slang afgevoerd.

WTZ
11310

Verbindingsset was-droogzuil

De droogautomaat kan ruimtebesparend op een wasmachine met dezelfde diepte en breedte geplaatst worden.

Droger absoluut met deze verbindingsset op de wasautomaat bevestigen!

WTZ
11300

Zoals WTZ 11310 maar met uittrekbaar werkblad.

WTZ
10290

Onderbouw

Elektrocuciegevaar!

In plaats van de apparaatafdekplaat absoluut een plaatafdekking door een vakman laten monteren.

Wat te doen als ...



Reparaties alleen door de Servicedienst of door een erkend monteur laten uitvoeren!

Probeer, alvorens de Servicedienst in te schakelen, eerst of u de storing zelf kunt verhelpen. Als u om een monteur vraagt en het blijkt dat hij alleen maar een advies (bijv. over de bediening of het onderhoud van het apparaat) hoeft te geven om de storing te verhelpen, dan moet u, ook in de garantietijd, de volledige kosten van dat bezoek betalen. Geef aan de Servicedienst het typenummer (E-Nr.) en het fabricagenummer (FD) van het apparaat op (zie binnenkant van de deur).

- Indicatielampje **Start/Stop** brandt niet.
 - Stekker in het stopcontact?
 - Programma gekozen?
 - Zekering in de meterkast controleren.
- Indicatielampjes **Reservoir** en **Start/Stop** knipperen.
 - Condenswaterreservoir legen.
 - Indien aanwezig: afvoerslang voor het condenswater controleren (op knikken).
- Indicatielampjes **Filter** en **Start/Stop** knipperen.
 - Luchtcoeler schoonmaken, blz. 6 "Schoonmaken en onderhoud".
 - Pluizenzeef schoonmaken, blz. 4.
- Droogautomaat start niet.
 - Toets **Start/Stop** gekozen?
 - Vuldeur gesloten?
 - Programma ingesteld?
 - Omgevingstemperatuur hoger dan 5 °C?
- Er komt water naar buiten.
 - Droogautomaat waterpas stellen.
 - Afdichting luchtcoeler schoonmaken.
- Deur gaat vanzelf open.
 - Deur dichtdrukken tot deze hoorbaar vastklikt.
- De droogtegraad werd niet bereikt of de droogtijd was te lang.
 - Pluizenzeef/luchtcoeler schoonmaken, blz. 4/6.
 - Condenswaterreservoir legen.
 - Waterafvoer controleren (indien aanwezig).
 - Omgevingstemperatuur hoger 30 °C -> voldoende ventileren.
 - Luchtkoelrooster eventueel afgedekt -> vrijmaken.
 - Ongeschikt programma ingesteld? Blz. 7.
 - Droogautomaat te eng ingebouwd? Zorg voor luchtcirculatie.
 - Stroomuitval -> droogautomaat opnieuw starten.
 - Dunne kalkafzetting op vochtigheidsensoren -> vochtigheidsensoren reinigen, blz. 6.
- Wasgoed is vochtig.
 - Het eerstvolgende hogere droogprogramma gebruiken of aanvullend het tijdprogramma, blz. 7.
 - Warm wasgoed voedt vochtiger aan dan het in werkelijkheid is!
- Vochtigheid in de ruimte neemt sterk toe.
 - Ruimte voldoende ventileren.
 - Luchtkoelrooster afgedekt? -> Vrijmaken.
 - Controleer of de luchtcoeler in het apparaat zit.
- Een of meer programma-lampjes voor de programma- status knipperen.
 - Filter en luchtcoeler schoonmaken, blz. 4/6.
 - Plaatsingsvoorwaarden controleren, blz. 8.
 - Uitschakelen, laten afkoelen, weer inschakelen, programma opnieuw starten.
- Binnenverlichting (afhankelijk van model) functioneert niet?
 - Stekker uit het stopcontact trekken. Afdekkapje in de binnenruimte boven de deur openklappen (met Torx 20 schroevendraaier) en lampje vervangen. Afdekkapje sluiten.

Als u een storing niet zelf kunt verhelpen of reparatie noodzakelijk is:

- Programmakiezer op **Uit** zetten.
- **Stekker uit het stopcontact trekken.**

Aanwijzingen voor een veilig gebruik



Noodsituatie

- Stekker onmiddellijk uit stopcontact trekken of zekering losdraaien resp. uitschakelen.

Droogauto- maat ALLEEN

- In binnenruimtes van het huishouden plaatsen.
- Voor het drogen van textiel gebruiken.

Droogauto- maat NOOIT

- Voor andere doeleinden gebruiken dan hierboven beschreven.
- Veranderingen aanbrengen in de techniek of de eigenschappen.

Gevaren

- Kinderen en niet geïnstrueerde personen mogen de droogautomaat niet gebruiken.
- Kinderen nooit zonder toezicht bij het apparaat laten.
- Huisdieren uit de buurt van het apparaat houden.
- Alle voorwerpen uit de zakken van het textiel verwijderen. Let vooral op aanstekers -> kans op explosie!
- Niet op de deur leunen of gaan zitten -> het apparaat kan omvallen!
- De deur voorzichtig openen. Er kan hete damp naar buiten komen.

Installatie

- Onder 0 °C kan vorstschade optreden.
- Loshangende kabels of slangen vastzetten, kans op struikelen.

Elektrische aansluiting

- De droogautomaat volgens de voorschriften via een randgeaard stopcontact op wisselstroom aansluiten. Anders is de veiligheid niet gegarandeerd.
- Diameter van de kabel moet voldoende zijn.
- Alleen een aardlekschakelaar met dit symbool gebruiken:
- Stekker en stopcontact moeten in elkaar passen.
- Geen meervoudige stekkers/contactdozen en/of verlengkabels gebruiken.
- Stekker niet met vochtige handen aanraken.
- Stekker nooit aan de kabel uit het stopcontact trekken.
- Kabel niet beschadigen.

Gebruik

- Alleen wasgoed in de trommel doen. Controleer de inhoud voordat u de droogautomaat inschakelt.
- De droogautomaat niet gebruiken als het wasgoed met oplosmiddel, olie, was, vet of verf in aanraking kwam (bijv. haarversteviger, nagellak-remover, vlekkenmiddel, wasbenzine etc.) -> kans op vuur/explosie!
- Gevaar door stof (bijv. stof van kolen, meel): droogautomaat niet gebruiken -> kans op explosie!
- Droogautomaat niet gebruiken als het wasgoed schuimstof of schuimrubber bevat -> elastisch materiaal kan vernietigd worden en het apparaat kan door eventuele vervorming van de schuimstof beschadigd worden.
- Droogautomaat na afloop van het programma uitschakelen.
- Condenswater is geen drinkwater!

Defect

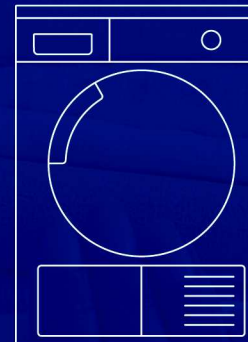
- Droogautomaat bij een defect of bij een vermoedelijk defect niet gebruiken. Reparatie alleen door de Servicedienst.
- Droogautomaat met een defecte netkabel niet gebruiken. Defecte netkabel alleen door de Servicedienst laten vervangen om gevaren te voorkomen.
- Voordat u het lampje van de binnenverlichting verwisselt: altijd de stekker uit het stopcontact trekken.

Vervangende onderdelen

- Om veiligheidsredenen alleen originele onderdelen en toebehoren ter vervanging gebruiken.

Afvoeren

- Droogautomaat: stekker uit het stopcontact trekken. Hierna de elektrische kabel aan het apparaat afsnijden. Bij uw gemeente informeren hoe u het apparaat kunt (laten) afvoeren.
- Verpakking: kinderen niet met het verpakkingsmateriaal laten spelen -> kans op stikken!
- Al het materiaal is verdraagzaam voor het milieu en kan opnieuw gebruikt worden. Milieuvriendelijk afvoeren.



Droogautomaat

nl Gebruiksaanwijzing en installatievoorschrift



De droogautomaat pas na het lezen van de gebruiksaanwijzing en het installatievoorschrift in gebruik nemen!



De aanwijzingen op blz. 11 in acht nemen!