

Aanwijzingen voor de veiligheid

- De wasmachine is heel zwaar. Wees voorzichtig bij het optillen.
- **Attentie:** Bevroren slangen kunnen scheuren/springen.
- De wasmachine niet op vorstgevoelige plaatsen en/of buiten zetten.
- Niet aan vooruitstekende delen (bijv. de vuldeur) optillen. De wasmachine kan beschadigd worden.
- Vóór het transporteren van het apparaat altijd eerst de doseerbakjes legen. → Blz. 8
- Naast de hier vermelde aanwijzingen kunnen speciale voorschriften van het waterleiding- en energiebedrijf in uw regio van toepassing zijn.
- In geval van twijfel door een vakkundig monteur laten aansluiten.
- Slangen en kabels zodanig leggen dat u er niet over kunt struikelen.

Milieuvriendelijke afvoer

- De verpakking milieuvriendelijk (laten) afvoeren.
- Op dit apparaat is de Europese richtlijn 2002/96/EG voor afgedankte elektrische en elektronische apparaten van toepassing (waste electrical and electronic equipment – WEEE). Deze richtlijn geeft het kader voor de in de hele EU geldende terugname en het hergebruik van afgedankte apparaten.

De juiste plaats

- De stabiliteit is belangrijk zodat het apparaat niet „wegloopt“!
- De ondergrond moet stevig en waterpas zijn.
- Niet geschikt voor zachte vloerbedekking.

Bij plaatsing op een sokkel

- De voetjes van het apparaat **in elk geval** met bevestigingsbeugels * vastzetten.
- * Bestelnummer WMZ 2200, WX 9756, CZ 110600, Z 7080X0

Bij plaatsing op een houten vloer

- De wasmachine **lieft** in een hoek plaatsen.
- Een **waterpaste** houten plaat (min. 30 mm dik) op de vloer schroeven.
- De voetjes van het apparaat **in elk geval** met bevestigingsbeugels * vastzetten.
- * Bestelnummer zie hierboven

Bij plaatsing op een verhoging met lade *

- * Bestelnummer WMZ 20460, WZ 20460

Onderbouw/inbouw van het apparaat

- Onderbouw/inbouw vóór aansluiting op het elektriciteitsnet.

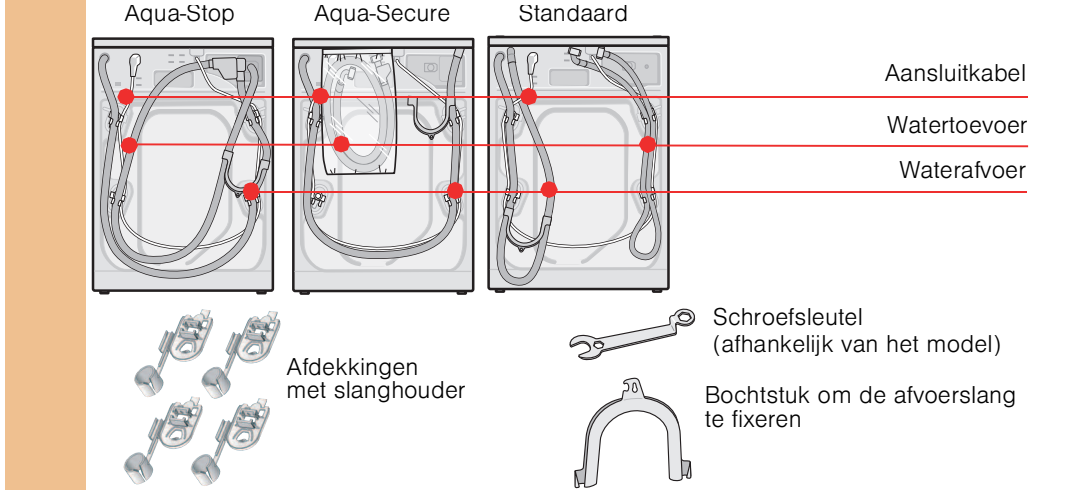
Inbouw in een rij keukenmeubelen (onderbouw of inbouw)

- Noodzakelijke nisbreedte 60 cm.
- De wasmachine uitsluitend onder een doorlopend werkblad plaatsen dat met de keukenmeubelen ernaast vast verbonden is.

Onderbouw

- **Kans op een elektrische schok!**
- In plaats van de afdekplaat van het apparaat **in elk geval** een metalen afdekplaat * door een vakkundig monteur laten monteren.
- * Bestelnummer WMZ 2043, WZ 20430
- Noodzakelijke nisbreedte 60 cm.

Meegeleverd toebehoren afhankelijk van het model



Niet inbegrepen bij het toebehoren:

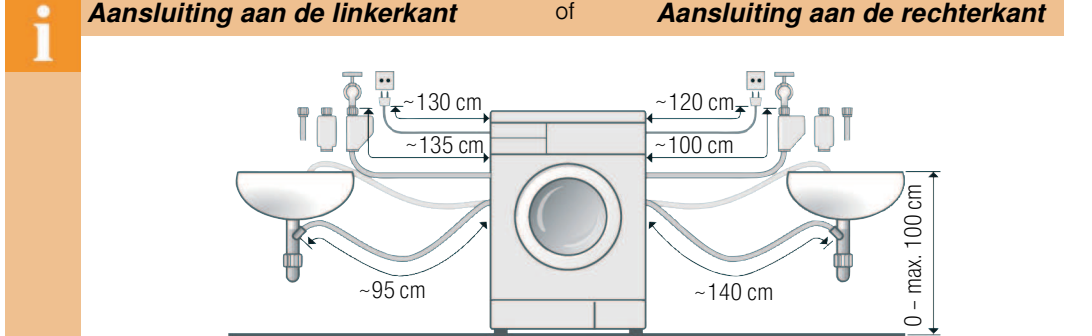
Bij afvoer in een sifon is een extra slangklem Ø 24 – 40 mm (ijzerhandel of bouwmarkt) benodigd. → **Wateraansluiting**, Blz. 4

Nuttig gereedschap:

- Waterpas om het apparaat te stellen.
- Steeksleutel met SW13: om de transportbeveiligingen los te draaien → Blz. 3 en SW17: om de voetjes van het apparaat te stellen. → Blz. 5

Lengte van de slangen en de aansluitkabel afhankelijk van het model

Aansluiting aan de linker kant of **Aansluiting aan de rechter kant**



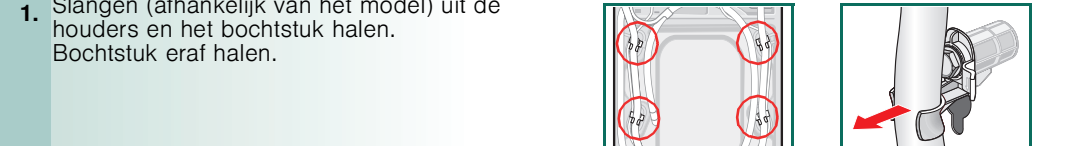
Attentie! Bij gebruik van de slanghouders kan de lengte van de slangen eventueel korter worden!

- Bij de vakhandel of de Servicedienst tegen meerprijs verkrijgbaar:
- Verlengkabel voor Aqua-Stop resp. koudwater-toevoerslang (ca. 2,50 m). Bestelnummer WMZ2380, WZ10130, CZ11350, Z7070X0
 - Langere toevoerslang (ca. 2,20 m) voor model Standaard.

Transportbeveiligingen verwijderen

- **Vóór het eerste gebruik** beslist de 4 transportbeveiligingen compleet verwijderen en bewaren.
- **Bij een later transport** de transportbeveiligingen beslist weer monteren – voorkomt beschadiging aan de machine. → Blz. 6
- **Schroef en huls** in elkaar geschroefd bewaren.

1. Slangen (afhankelijk van het model) uit de houders en het bochtstuk halen. Bochtstuk eraf halen.



2. Alle 4 de transportbeveiligingsschroeven losdraaien en verwijderen.



3. Aansluitkabel uit de houders halen. Hulzen verwijderen.



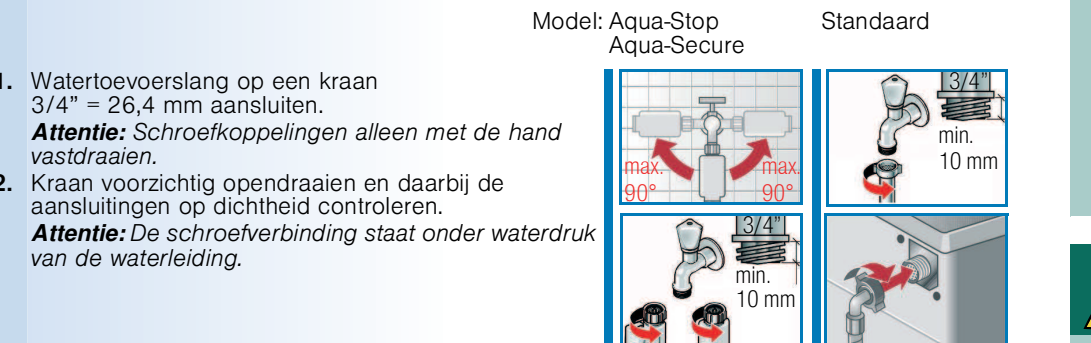
5. Slangen in de slanghouders vastzetten.

Wateraansluiting afhankelijk van het model

- **Kans op een elektrische schok!** Aqua-Stop-veiligheidssysteem niet onder water dompelen (heeft een elektrisch ventiel).
- Om lekkage of waterschade te voorkomen de aanwijzingen in dit hoofdstuk beslist in acht nemen!
- **Attentie:** De wasmachine **alleen** met koud drinkwater gebruiken.
- Niet op de mengkraan van een drukloze geiser of boiler aansluiten.
- Alleen met de meegeleverde of bij een geautoriseerde vakhandel gekochte toevoerslang gebruiken. Geen gebruikt exemplaar!
- In geval van twijfel door een vakkundig monteur laten aansluiten.

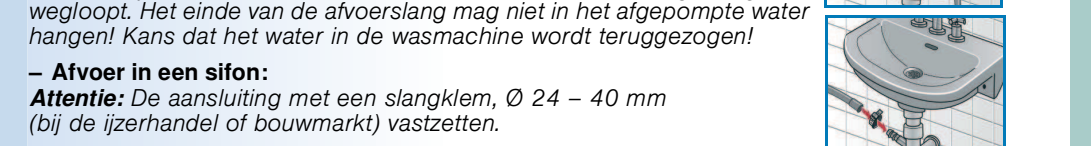
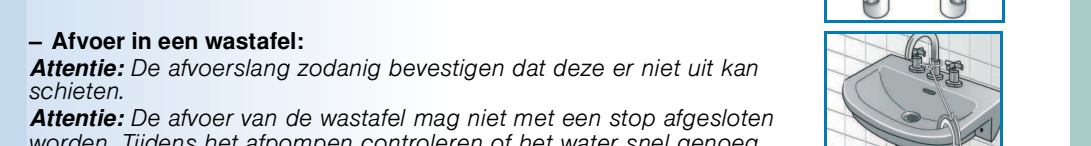
Watertoevoer

- **Watertoevoerslang:** **Attentie:** Niet knikken, platdrukken, veranderen of doorsnijden (de sterkte is niet meer gegarandeerd).
- **Optimale waterdruk in de waterleiding: 100 – 1000 kPa (1 – 10 bar)**
- Uit de geopende kraan stroomt ten minste 8 liter water per minuut.
- Bij hogere waterdruk een drukreducerendventiel inbouwen.



Waterafvoer

- **Waterafvoerslang:** **Attentie:** Niet knikken of aan de slang trekken.
- **Verschil in hoogte tussen vloer en afvoer:** 0 – max. 100 cm



- **Afvoer in een wastafel:** **Attentie:** De afvoerslang zodanig bevestigen dat deze er niet uit kan schieten.
- **Attentie:** De afvoer van de wastafel mag niet met een stop afgesloten worden. Tijdens het afpompen controleren of het water snel genoeg wegloopt. Het einde van de afvoerslang mag niet in het afgepompte water hangen! Kans dat het water in de wasmachine wordt teruggezogen!
- **Afvoer in een sifon:** **Attentie:** De aansluiting met een slangklem, Ø 24 – 40 mm (bij de ijzerhandel of bouwmarkt) vastzetten.
- **Afvoer in een kunststof standpijp met rubberen mof of in een afvoerputje:** **Attentie:** De afvoerslang zodanig bevestigen dat deze er niet uit kan schieten.

Stellen

- Sterke geluidsontwikkeling, vibraties en „lopen“ kunnen het gevolg zijn van het niet correct stellen van het apparaat!

De wasmachine met behulp van een waterpas stellen

1. Contramoer met een schroef sleutel met de wijsers van de klok mee losdraaien.
2. De hoogte veranderen door het voetje van het apparaat te draaien. **Attentie:** Alle vier de voetjes moeten stevig op de grond staan. De wasmachine mag niet wankelen! De stand van de wasmachine met een waterpas controleren, eventueel corrigeren.
3. Contramoer tegen het apparaat vastdraaien. Het voetje hierbij vasthouden en niet in de hoogte verstellen. **Attentie:** De contramoeren van alle vier de voetjes moeten vast tegen de onderkant van het apparaat zijn geschroefd!



Elektrische aansluiting

- Het apparaat uitsluitend via een volgens de voorschriften aangebracht, randgeaard stopcontact op wisselstroom aansluiten.
- De netspanning moet overeenkomen met de aangegeven spanning op de wasmachine (typeplaatje op de achterkant van het apparaat).
- De aansluitwaarde alsmede de vereiste zekering is op het typeplaatje aangegeven.
- Overtuig u ervan dat:
 - de stekker in het stopcontact past,
 - de doorsnede van de elektrische kabel groot genoeg is,
 - het aardingsstelsel volgens de voorschriften is geïnstalleerd.
- Vervanging van de aansluitkabel (indien nodig) alleen door een vakkundig monteur. Een nieuwe kabel is bij de Servicedienst tegen meerprijs verkrijgbaar.
- Geen meervoudige stekkers/contactdozen en/of verlengkabels gebruiken.
- Bij gebruik van een aardlekschakelaar mag alleen een type met dit symbool gebruikt worden:
- Alleen aardlekschakelaars met dit symbool voldoen aan de nu geldende voorschriften.
- Stekker:
 - niet met vochtige handen in het stopcontact steken of eruit trekken,
 - alleen aan de stekker, nooit aan de kabel uit het stopcontact trekken,
 - nooit aan de stekker trekken terwijl de machine draait.

Transporteren, bijv. bij verhuizing

1. Voordat u de wasmachine transporteert:

1. Kraan dichtdraaien.
2. Resten sop laten weglopen. → Blz. 12
3. Waterdruk in de toevoerslang verminderen. → Blz. 12
4. stekker van het apparaat uit het stopcontact trekken of de trekschakelaar uitschakelen.
5. Slangen demonteren.
6. Doseerbakjes legen. → Blz. 8

2. Transportbeveiligingen monteren:

1. Afdekkingen eraf halen en bewaren. Eventueel een schroevendraaier gebruiken.
2. Alle 4 de hulzen erin zetten. Aansluitkabel op de houders vastklemmen. Schroeven erin zetten en vastdraaien.
3. **Voordat u het apparaat weer in gebruik neemt** eerst de transportbeveiligingen verwijderen! → Blz. 3

- Om te voorkomen dat bij de eerste was wasmiddel ongebruikt in de afvoer verdwijnt: 1 liter water in bakje gieten en het programma **Afpompen** starten.

Aqua-Stop-garantie Alleen voor apparaten met Aqua-Stop

- Als aanvulling op de garantie-aanspraken tegenover de verkoper in de koopovereenkomst en als aanvulling op onze garantie op het apparaat wordt u schadeloos gesteld als aan onderstaande voorwaarden wordt voldaan:
1. Als door een fout in het Aqua-Stop-systeem waterschade wordt veroorzaakt, dan vergoeden wij de schade van particuliere gebruikers.
 2. De aansprakelijkheidsgarantie geldt voor de levensduur van het apparaat.
 3. Voorwaarde voor aanspraak op garantie is dat het apparaat met Aqua-Stop vakkundig en overeenkomstig ons installatievoorschrift is opgesteld en aangesloten; hiertoe behoort ook de vakkundige verlenging van de Aqua-Stop (origineel toebehoren). Onze garantie heeft geen betrekking op defecte toevoerleidingen of armaturen tot aan de Aqua-Stop-aansluiting op de kraan.
 4. Tijdens het gebruik van een apparaat met Aqua-Stop hoeft u er in principe niet bij te blijven resp. na het gebruik om veiligheidsredenen de kraan dicht te draaien. Alleen bij langere afwezigheid, bijv. als u een paar weken op vakantie gaat, moet de kraan worden dichtgedraaid.

Technische gegevens 550278550278

- Afmetingen (breedte x diepte x hoogte) 60 x 59 x 85 cm
- Gewicht 63 – 83 kg afhankelijk van het model
- Elektrische aansluiting Nominale spanning 220 – 240 V, 50 Hz
Nominale stroom 10 A
Nominaal vermogen 2300 W
- Waterdruk 100 – 1000 kPa (1 – 10 bar)



Schoonmaken

- Kans op een elektrische schok!
Stekker uit het stopcontact trekken.
- Kans op explosie! Geen oplosmiddelen gebruiken.

Buitenkant van het apparaat, bedieningspaneel
 - Resten wasmiddel onmiddellijk verwijderen.
 - Met een zacht, vochtig doekje schoonwrijven.
 - Reinigen met waterstraal verboden.

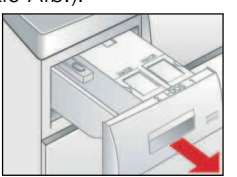
Wastrommel
 Schoonmaakmiddel zonder chloor gebruiken, geen staalwol.

Ontkalken
 Bij een juiste dosering van het wasmiddel niet nodig. Indien toch: te werk gaan volgens de aanwijzingen van de fabrikant van het ontkalkingsmiddel.

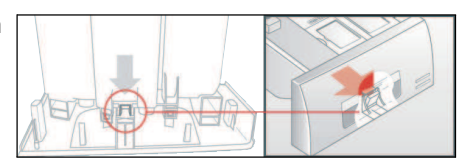
i-DOS/i-Dos: Schoonmaken van de wasmiddellade

Doseerbakjes legen:
 De doseerbakjes hebben aan de voorkant openingen met uitneembare stopjes. Om de doseerbakjes te legen eerst de greep van de lade eraf halen (zie Afb.):

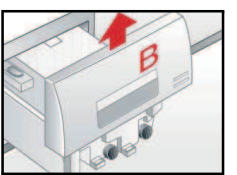
1. Wasmiddellade opentrekken.



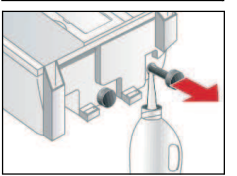
2. Ontgrendelingshendel (A) aan de achterkant van de greep van de lade (onderaan in het midden) iets naar u toe trekken en gelijktijdig ...



... de ontgrendelde greep van de lade (B) naar boven eraf trekken.



3. Om de doseerbakjes te legen de afsluitdopjes voorzichtig eraf trekken en de inhoud in een geschikte bak laten leeglopen.



4. Afsluitdopje tot de aanslag weer erin schuiven.

Schoonmaken

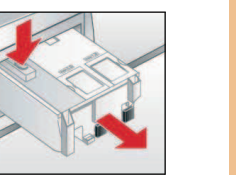
- Kans op een elektrische schok!
Stekker uit het stopcontact trekken.
- Kans op explosie! Geen oplosmiddelen gebruiken.

Schoonmaken van de doseerbakjes/wasmiddellade:
 De wasmiddellade kan er helemaal uitgehaald worden om de geleegde doseerbakjes te reinigen.

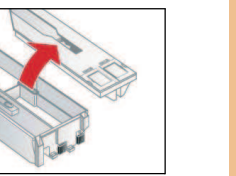
1. Doseerbakje legen voordat u het eruit haalt. → Blz. 8
Attentie! Greep van de lade pas na het reinigen weer erop zetten.

2. Lade opentrekken.

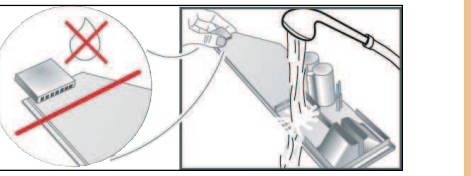
3. Ontgrendelingshendel indrukken en de lade er helemaal uithalen.



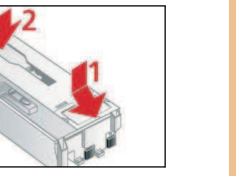
3. Deksel van de lade voorzichtig eraf halen.



! Deksel niet in de afwasmachine reinigen (bevat elektrische onderdelen) en niet in water dompelen. Voorkom dat de stekker aan de achterkant van de lade in aanraking komt met vocht, wasmiddel of resten wasverzachter, buitenkanten eventueel met een zacht, vochtig doekje reinigen. Vóór het inschuiven afdrogen.

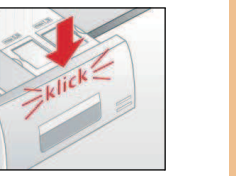


4. Lade en deksel met een zacht, vochtig doekje of de handdoeche reinigen. Binnenkanten eveneens met een zacht, vochtig doekje reinigen.



5. Lade en deksel afdrogen en weer in elkaar zetten.

6. Greep van de lade van boven af erop schuiven tot deze hoorbaar vastklikt.



7. Wasmiddellade helemaal erin schuiven.

Wat te doen als ...

... er water naar buiten komt:
 - Afvoerslang goed vastzetten/vervangen.
 - Schroefkoppeling van de toevoerslang vastdraaien.

... er geen water instroomt:
 - **Start**/Bijvullen niet gekozen?
 - Kraan niet geopend?
 - Zeef eventueel verstopt? Zeef schoonmaken. → Blz. 12
 - Toevoerslang is geknikt of zit klem?

... het doseerbakje leeg is en de bijvulindicatie niet knippert:
 - Deksel/stekker van de lade vuil? Schoonmaken. → Blz. 8, 9
 - Wasmiddellade niet correct erin geschoven? Goed erin schuiven. → Blz. 8, 9

... de doseerbakjes gevuld zijn met verkeerd wasmiddel/wasverzachter:
 - Doseerbakjes legen → Blz. 8, Schoonmaken. → Blz. 9 en opnieuw vullen. → Gebruiksaanwijzing, Blz. 11

... wasmiddel/wasverzachter in de doseerbakjes is ingedikt:
 - Doseerbakjes schoonmaken en opnieuw vullen.

... de vuldeur niet geopend kan worden:
 - Veiligheidsfunctie actief. Programma-afbreking? → Gebruiksaanwijzing, Blz. 5
 - **Spoelstop** (zonder eindcentrifugeren) gekozen? → Gebruiksaanwijzing, Blz. 6
 - Openen alleen via noodontgrendeling mogelijk? → Blz. 13

... het programma niet start:
 - **Start**/bijvullen of **Eindtijd** gekozen?
 - Vuldeur gesloten?
 - Kinderbeveiliging actief? Opheffen. → Gebruiksaanwijzing, Blz. 9

... het sop niet wordt afgepompt:
 - **Spoelstop** (zonder eindcentrifugeren) gekozen? → Gebruiksaanwijzing, Blz. 6
 - Afvoerpomp schoonmaken. → Blz. 12
 - Afvoerpijp en/of afvoerslang schoonmaken.

... het water in de trommel niet zichtbaar is:
 - Niets aan de hand - Het water bevindt zich onderin en is daardoor niet te zien.

... Centrifugeersresultaat niet bevredigend, wasgoed nat/te vochtig:
 - Niets aan de hand - Het onbalanscontrolesysteem heeft de centrifugeergang afgebroken, ongelijkmatige verdeling van het wasgoed.
 - Kleine en grote stukken wasgoed in de trommel verdelen.
 - **Anti-kreuk** / **Licht strijken** gekozen? → Gebruiksaanwijzing, Blz. 6
 - Te laag centrifugeerental gekozen? → Gebruiksaanwijzing, Blz. 2

... de programmaduur tijdens het wassen verandert:
 - Niets aan de hand - Het programmaverloop wordt geoptimaliseerd voor het betreffende wasproces. Dit kan tot wijzigingen in de duur van het programma op het display leiden.

... er meermaals begonnen wordt met centrifugeren:
 - Niets aan de hand - Het onbalanscontrolesysteem heft de onbalans op.

... er geurvorming in de wasmachine ontstaat:
 - Programma **Witte/bonte was 90 °C** zonder wasgoed uitvoeren. Hiertoe een beetje totaalwasmiddel gebruiken.

... de statusindicatie knippert, er eventueel schuim uit de wasmiddellade naar buiten komt:
 - Te veel wasmiddel gebruikt? 1 eetlepel wasverzachter met ½ liter water vermengen en in het handmatige doseerbakje (niet bij *outdoorkleding, sportkleding en donzen textiel!*) doen
 - Bij de volgende was minder wasmiddel gebruiken. Basisdosering reduceren. → Gebruiksaanwijzing, Blz. 12

... er tijdens het centrifugeren en afpompen geluiden optreden:
 - Schoonmaken van de afvoerpomp. → Blz. 12

Wat te doen als ...

... er sterke geluidsontwikkeling, vibraties en „weglopen“ tijdens het centrifugeren optreden:
 - Zijn de voetjes vastgezet? Voeltes van het apparaat vastzetten. → Blz. 5
 - Transportbeveiligingen verwijderd? Transportbeveiligingen verwijderen. → Blz. 3

... display/indicatielampjes tijdens het gebruik niet functioneren:
 - Energiebesparings-modus is actief. → Gebruiksaanwijzing, Blz. 1
 - Stroomstoring? Eventueel de zekering in de meterkast inschakelen/vervangen.

... het programmaverloop langer is dan gebruikelijk:
 - Niets aan de hand - Het onbalans-controlesysteem heft de onbalans op door het wasgoed meermaals te verdelen.
 - Niets aan de hand - schuimcontrolesysteem actief - er worden speelbeurten bijgeschakeld.

... er resten wasmiddel op het wasgoed zijn achtergebleven:
 - Soms bevatten waspoeders resten die niet in water oplosbaar zijn.
 - Programma **Spoelen** kiezen of het wasgoed uitborstelen.
 - Vloeibaar wasmiddel gebruiken.

... tijdens het bijvullen Start/Bijvullen heel snel knippert en er een signaal te horen is:
 - Waterniveau te hoog. Vuldeur direct sluiten.
 - Start/Bijvullen kiezen om het programma voort te zetten.

... wasmiddel/wasverzachter in de doseerbakjes. De **max**-markering van de doseerbakjes in acht nemen.
 - Te veel wasmiddel/wasverzachter in de doseerbakjes. De **max**-markering van de doseerbakjes in acht nemen.

Als u de storing met bovengenoemde tips of door de machine uit/in te schakelen niet zelf kunt verhelpen of als om een andere reden reparatie noodzakelijk is:
 - Programmakiezer op **Uit** zetten en de stekker uit het stopcontact trekken of de zekering losdraaien resp. uitschakelen.
 - Kraan dichtdraaien en de Servicedienst inschakelen. → Gebruiksaanwijzing, Blz. 13

Aanwijzingen op het display afhankelijk van het model

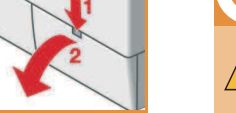
Vuldeur open?	Vuldeur goed sluiten; wasgoed eventueel ingeklemd. - Kraan helemaal opendraaien. - Toevoerslang is geknikt of zit klem. - Zeef schoonmaken. → Blz. 12 - De waterdruk is te laag.
Kraan dicht?	Minimum-vulniveau i-Dos 1/2 niet bereikt, bijvullen. → Gebruiksaanwijzing, Blz. 12
i-Dos 1/2 vullen	i-Dos 1/2 op Uit zetten. → Gebruiksaanwijzing, Blz. 12, Servicedienst inschakelen. Het apparaat kan met handmatige dosering verder gebruikt worden.
i-Dos fout i-Dos uitschakelen	Wasmiddellade correct erin schuiven.
Lade open?	Afvoerpomp verstopt; afvoerpomp schoonmaken. → Blz. 12 Afvoerslang/afvoerpijp verstopt; afvoerslang aan de sifon schoonmaken. → Blz. 12
Pomp verstopt?	Wasgoed bijvullen niet mogelijk. Start/Bijvullen kiezen om het programma voort te zetten.
Pauze, Niet bijvullen; waterniveau te hoog of temperatuur te hoog	Water in de bodemplaat, ondichtheid van het apparaat. Servicedienst inschakelen!
Aquastop in werking	Apparaat uitschakelen, 5 seconden wachten en weer inschakelen. Als de indicatie opnieuw verschijnt: Servicedienst inschakelen. → Gebruiksaanwijzing, Blz. 13
Andere indicaties	

Wat te doen als ...

- Kans op brandwonden!
Het sop laten afkoelen.
Kraan dichtdraaien.

Afvoerpomp verstopt
 Programmakiezer op **Uit** zetten, stekker uit het stopcontact trekken.

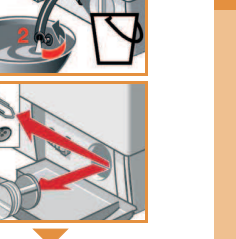
1. Onderhoudsklep openen en eraf halen.



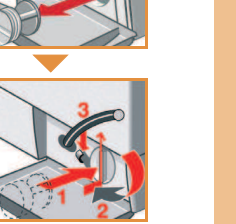
2. Aftapslang uit de houder halen. Afsluitstop eraf trekken, sop laten weglopen. Afsluitstop erop drukken.



3. Pompdeksel voorzichtig eraf schroeven (resterend water). Binnenruimte, schroefdraad van het pompdeksel en pomphuis schoonmaken (vleugels van de afvoerpomp moeten gedraaid kunnen worden).



5. Pompdeksel weer plaatsen en vastschroeven. De handgreep staat verticaal. Aftapslang in de houder plaatsen.



6. Onderhoudsklep plaatsen en sluiten.

Om te voorkomen dat bij de volgende wasbeurt ongebruikt wasmiddel in de afvoer loopt: 1 liter water in wasmiddellade $\frac{1}{2}$ gieten en het programma **Afpompen** starten.

Afvoerslang aan de sifon verstopt
 Programmakiezer op **Uit** zetten, stekker uit het stopcontact trekken.

1. Slangklem losmaken, afvoerslang voorzichtig eraf trekken (restwater).
 2. Afvoerslang en aansluitstuk op de sifon schoonmaken.
 3. Afvoerslang weer erop steken en de aansluiting met een slangklem vastzetten.

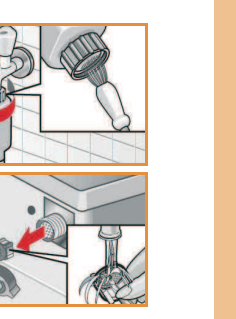


De zeven in de watertoevoer zijn verstopt
Kans op elektrische schok
Aqua-Stop-veiligheidssysteem niet onder water dompelen (heeft een elektrisch ventiel).

Hiertoe eerst de waterdruk in de toevoerslang verlagen.
 1. Kraan dichtdraaien!
 2. Willekeurig programma kiezen (behalve **Centrifugeren/Afpompen**).
 3. **Start**/Bijvullen kiezen. Programma ca. 40 seconden laten draaien.
 4. Programmakiezer op **Uit** zetten. Stekker uit het stopcontact trekken.
 5. Zeef schoonmaken:
 Slang loskoppelen van de kraan. Zeef met een borsteltje reinigen.



en/of bij de modellen Standaard en Aqua-Secure: slang aan de achterkant van het apparaat eraf halen, zeef met een tang eruit halen en schoonmaken.
 6. Slang weer aansluiten en op dichtheid controleren.



Noodontgrendeling, bijv. bij stroomstoring

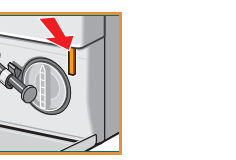
- Kans op brandwonden!
Het sop laten afkoelen.
Kraan dichtdraaien.

Het programma loopt door als er weer stroom is. Als het wasgoed toch uit de trommel gehaald moet worden, dan kan de vuldeur zoals hierna beschreven geopend worden.

! **Kans op brandwonden!**
Sop en wasgoed kunnen heet zijn. Eventueel eerst laten afkoelen. Niet in de trommel grijpen als deze nog draait. De vuldeur niet openen zolang er water achter het glas te zien is.

1. Programmakiezer op **Uit** zetten, stekker uit het stopcontact trekken.
 2. Sop laten weglopen. → Blz. 12

3. Noodontgrendeling (→ pijl) met een tang of iets dergelijks naar onderen trekken en loslaten.
 4. Hierna kan de vuldeur geopend worden.



Wasmachine met intelligent doseersysteem

Installatie-/Onderhoudsvorschrift Wat te doen als ... nl

Inhoud

Blz.

- Aanwijzingen voor de veiligheid 1
- Milieuvriendelijke afvoer 1
- De juiste plaats 1
- Onderbouw/inbouw van het apparaat 1
- Meegeleverd toebehoren 2
- Lengte van de slangen en de aansluitkabel 2
- Transportbeveiligingen verwijderen 3
- Wateraansluiting 4
- Stellen 5
- Elektrische aansluiting 5
- Transporteren, bijv. bij verhuizing 6
- Aqua-Stop-garantie 6
- Technische gegevens 7
- Schoonmaken 8/9
- Wat te doen als 10 - 12
- Aanwijzingen op het display 11
- Noodontgrendeling 13

! **De wasmachine pas na het lezen van de gebruiksaanwijzing in gebruik nemen. Neem ook de afzonderlijke gebruiksaanwijzing in acht. Bewaar alle gegevens voor later gebruik of voor een latere bezitter van het apparaat.**

Aanwijzingen voor de veiligheid

- De wasmachine is heel zwaar. Wees voorzichtig bij het optillen.
- **Attentie:** Bevroren slangen kunnen scheuren/springen.
- De wasmachine niet op vorstgevoelige plaatsen en/of buiten zetten.
- Niet aan vooruitstekende delen (bijv. de vuldeur) optillen. De wasmachine kan beschadigd worden.
- Vóór het transporteren van het apparaat altijd eerst de doseerbakjes legen. → Blz. 8
- Naast de hier vermelde aanwijzingen kunnen speciale voorschriften van het waterleiding- en energiebedrijf in uw regio van toepassing zijn.
- In geval van twijfel door een vakkundig monteur laten aansluiten.
- Slangen en kabels zodanig leggen dat u er niet over kunt struikelen.

Milieuvriendelijke afvoer

- De verpakking milieuvriendelijk (laten) afvoeren.
- Op dit apparaat is de Europese richtlijn 2002/96/EG voor afgedankte elektrische en elektronische apparaten van toepassing (waste electrical and electronic equipment – WEEE). Deze richtlijn geeft het kader voor de in de hele EU geldende terugname en het hergebruik van afgedankte apparaten.

De juiste plaats

- De stabiliteit is belangrijk zodat het apparaat niet „wegloopt”!
- De ondergrond moet stevig en waterpas zijn.
- Niet geschikt voor zachte vloerbedekking.

Bij plaatsing op een sokkel

- De voetjes van het apparaat **in elk geval** met bevestigingsbeugels * vastzetten.
- * Bestelnummer WMZ 2200, WX 9756, CZ 110600, Z 7080X0

Bij plaatsing op een houten vloer

- De wasmachine liefst in een hoek plaatsen.
- Een watervaste houten plaat (min. 30 mm dik) op de vloer schroeven.
- De voetjes van het apparaat **in elk geval** met bevestigingsbeugels * vastzetten.
- * Bestelnummer zie hierboven

Bij plaatsing op een verhoging met lade *

- * Bestelnummer WMZ 20460, WZ 20460

Onderbouw/inbouw van het apparaat

 Onderbouw/inbouw vóór aansluiting op het elektriciteitsnet.

Inbouw in een rij keukenmeubelen (onderbouw of inbouw)

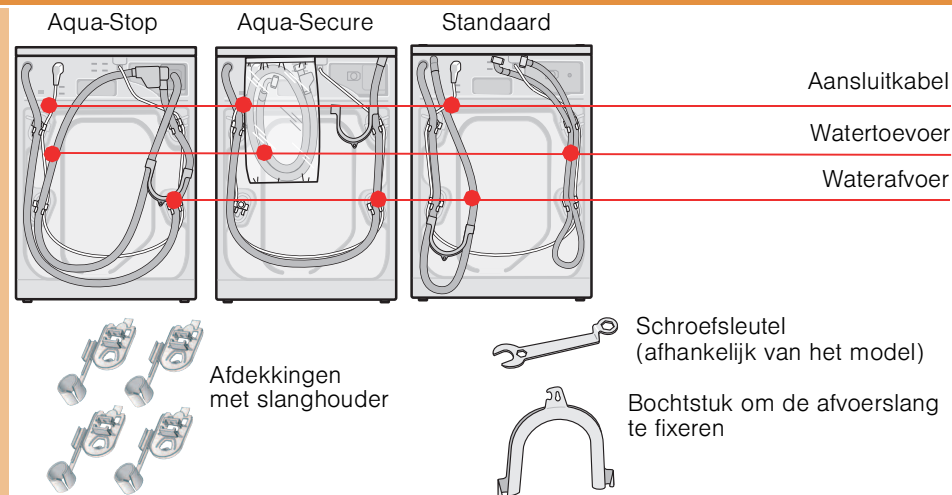
- Noodzakelijke nisbreedte 60 cm.
- De wasmachine uitsluitend onder een doorlopend werkblad plaatsen dat met de keukenmeubelen ernaast vast verbonden is.

Onderbouw

Kans op een elektrische schok!

- In plaats van de afdekplaat van het apparaat **in elk geval** een metalen afdekplaat * door een vakkundig monteur laten monteren.
- * Bestelnummer WMZ 2043, WZ 20430
- Noodzakelijke nisbreedte 60 cm.

Meegeleverd toebehoren afhankelijk van het model



Niet inbegrepen bij het toebehoren:

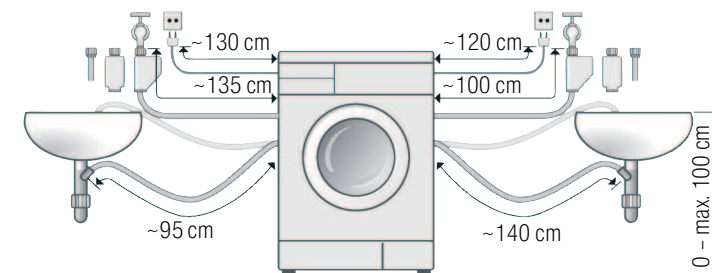
Bij afvoer in een sifon is een extra slangklem Ø 24 – 40 mm (ijzerhandel of bouwmarkt) benodigd. → *Wateraansluiting*, Blz. 4

Nuttig gereedschap:

- Waterpas om het apparaat te stellen.
- Steeksleutel met SW13: om de transportbeveiligingen los te draaien → Blz. 3 en SW17: om de voetjes van het apparaat te stellen. → Blz. 5

Lengte van de slangen en de aansluitkabel afhankelijk van het model

Aansluiting aan de linkerkant of Aansluiting aan de rechterkant



Attentie! Bij gebruik van de slanghouders kan de lengte van de slangen eventueel korter worden!

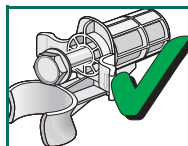
Bij de vakhandel of de Servicedienst tegen meerprijs verkrijgbaar:

- Verlengkabel voor Aqua-Stop resp. koudwater-toevoerslang (ca. 2,50 m). Bestelnummer WMZ2380, WZ10130, CZ11350, Z7070X0
- Langere toevoerslang (ca. 2,20 m) voor model Standaard.

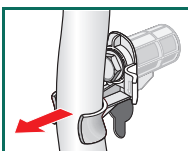
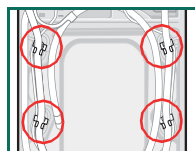
Transportbeveiligingen verwijderen



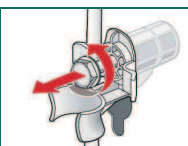
- Vóór het eerste gebruik beslist de 4 transportbeveiligingen compleet verwijderen en bewaren.
- Bij een later transport de transportbeveiligingen beslist weer monteren – voorkomt beschadiging aan de machine. → Blz. 6
- Schroef en huls in elkaar geschroefd bewaren.



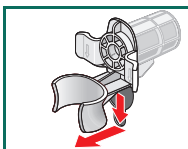
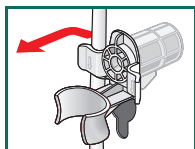
1. Slangen (afhankelijk van het model) uit de houders en het bochtstuk halen. Bochtstuk eraf halen.



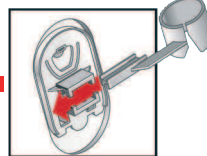
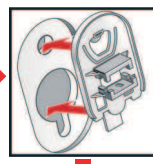
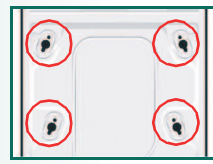
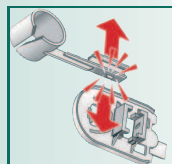
2. Alle 4 de transportbeveiligingsschroeven losdraaien en verwijderen.



3. Aanluitkabel uit de houders halen. Hulzen verwijderen.



4. Afdekkingen erin zetten en stevig vergrendelen door op de sluithaak aan de bovenkant te drukken. Slanghouder erin zetten.



5. Slangen in de slanghouders vastzetten.

Wateraansluiting afhankelijk van het model



- **Kans op een elektrische schok!** Aqua-Stop-veiligheidssysteem niet onder water dompelen (heeft een elektrisch ventiel).
- Om lekkage of waterschade te voorkomen de aanwijzingen in dit hoofdstuk beslist in acht nemen!
- **Attentie:** De wasmachine alleen met koud drinkwater gebruiken.
- Niet op de mengkraan van een drukloze geiser of boiler aansluiten.
- Alleen met de meegeleverde of bij een geautoriseerde vakhandel gekochte toevoerslang gebruiken. Geen gebruikt exemplaar!
- In geval van twijfel door een vakkundig monteur laten aansluiten.



Watertoevoer

Watertoevoerslang:

Attentie: Niet knikken, platdrukken, veranderen of doorsnijden (de sterkte is niet meer gegarandeerd).

Optimale waterdruk in de waterleiding: 100 – 1000 kPa (1 – 10 bar)

- Uit de geopende kraan stroomt ten minste 8 liter water per minuut.
- Bij hogere waterdruk een drukreducventiel inbouwen.

Model: Aqua-Stop
Aqua-Secure

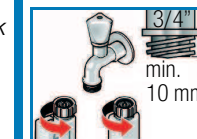
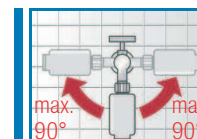
Standaard

1. Watertoevoerslang op een kraan 3/4" = 26,4 mm aansluiten.

Attentie: Schroefkoppelingen alleen met de hand vastdraaien.

2. Kraan voorzichtig opendraaien en daarbij de aansluitingen op dichtheid controleren.

Attentie: De schroefverbinding staat onder waterdruk van de waterleiding.



Waterafvoer

Waterafvoerslang:

Attentie: Niet knikken of aan de slang trekken.

Verschil in hoogte tussen vloer en afvoer:

0 – max. 100 cm

- Afvoer in een wastafel:

Attentie: De afvoerslang zodanig bevestigen dat deze er niet uit kan schieten.

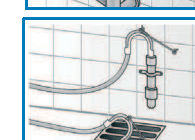
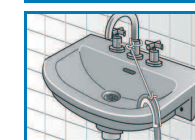
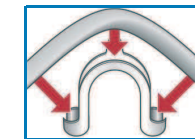
Attentie: De afvoer van de wastafel mag niet met een stop afgesloten worden. Tijdens het afpompen controleren of het water snel genoeg wegloopt. Het einde van de afvoerslang mag niet in het afgepompte water hangen! Kans dat het water in de wasmachine wordt teruggezogen!

- Afvoer in een sifon:

Attentie: De aansluiting met een slangklem, Ø 24 – 40 mm (bij de ijzerhandel of bouwmarkt) vastzetten.

- Afvoer in en kunststof standpijp met rubberen mof of in een afvoerputje:

Attentie: De afvoerslang zodanig bevestigen dat deze er niet uit kan schieten.



Stellen

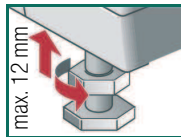
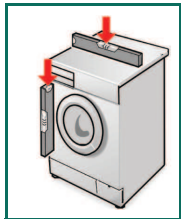
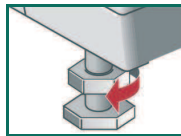


Sterke geluidsonwikkeling, vibraties en „lopen“ kunnen het gevolg zijn van het niet correct stellen van het apparaat!

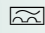


De wasmachine met behulp van een waterpas stellen

1. Contraoer met een schroef sleutel met de wijzers van de klok mee losdraaien.
2. De hoogte veranderen door het voetje van het apparaat te draaien.
Attentie: Alle vier de voetjes moeten stevig op de grond staan.
De stand van de wasmachine met een waterpas controleren, eventueel corrigeren.
3. Contraoer tegen het apparaat vastdraaien.
Het voetje hierbij vasthouden en niet in de hoogte verstellen.
Attentie: De contraoeren van alle vier de voetjes moeten vast tegen de onderkant van het apparaat zijn geschroefd!



Elektrische aansluiting

- Het apparaat uitsluitend via een volgens de voorschriften aangebracht, randgeaard stopcontact op wisselstroom aansluiten.
- De netspanning moet overeenkomen met de aangegeven spanning op de wasmachine (typeplaatje op de achterkant van het apparaat).
- De aansluitwaarde alsmede de vereiste zekering is op het typeplaatje aangegeven.
- Overtuig u ervan dat:
 - de stekker in het stopcontact past,
 - de doorsnede van de elektrische kabel groot genoeg is,
 - het aardingssysteem volgens de voorschriften is geïnstalleerd.
- Vervanging van de aansluitkabel (indien nodig) alleen door een vakkundig monteur.
Een nieuwe kabel is bij de Servicedienst tegen meerprijs verkrijgbaar.
- Geen meervoudige stekkers/contactdozen en/of verlengkabels gebruiken.
- Bij gebruik van een aardlekschakelaar mag alleen een type met dit symbool gebruikt worden: 
Alleen aardlekschakelaars met dit symbool voldoen aan de nu geldende voorschriften.
- Stekker:
 - niet met vochtige handen in het stopcontact steken of eruit trekken,
 - alleen aan de stekker, nooit aan de kabel uit het stopcontact trekken,
 - nooit aan de stekker trekken terwijl de machine draait.

Transporteren, bijv. bij verhuizing

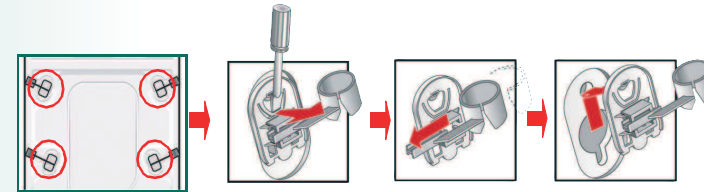


1. Voordat u de wasmachine transporteert:

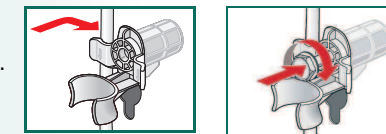
1. Kraan dichtdraaien.
2. Resten sop laten weglopen. → Blz. 12
3. Waterdruk in de toevoerslang verminderen. → Blz. 12
4. stekker van het apparaat uit het stopcontact trekken of de trekschakelaar uitschakelen.
5. Slangen demonteren.
6. Doseerbakjes legen. → Blz. 8

2. Transportbeveiligingen monteren:

1. Afdekkingen eraf halen en bewaren.
Eventueel een schroevendraaier gebruiken.



2. Alle 4 de hulzen erin zetten. Aansluitkabel op de houders vastklemmen. Schroeven erin zetten en vastdraaien.

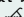
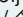


3. Voordat u het apparaat weer in gebruik neemt



eerst de transportbeveiligingen verwijderen! → Blz. 3



Om te voorkomen dat bij de eerste was wasmiddel ongebruikt in de afvoer verdwijnt: 1 liter water in bakje   gieten en het programma **Afpompen** starten.

Aqua-Stop-garantie *Alleen voor apparaten met Aqua-Stop*

Als aanvulling op de garantie-aanspraken tegenover de verkoper in de koopovereenkomst en als aanvulling op onze garantie op het apparaat wordt u schadeloos gesteld als aan onderstaande voorwaarden wordt voldaan:

1. Als door een fout in het Aqua-Stop-systeem waterschade wordt veroorzaakt, dan vergoeden wij de schade van particuliere gebruikers.
2. De aansprakelijkheidsgarantie geldt voor de levensduur van het apparaat.
3. Voorwaarde voor aanspraak op garantie is dat het apparaat met Aqua-Stop vakkundig en overeenkomstig ons installatievoorschrift is opgesteld en aangesloten; hiertoe behoort ook de vakkundige verlenging van de Aqua-Stop (origineel toebehoren).
Onze garantie heeft geen betrekking op defecte toevoerleidingen of armaturen tot aan de Aqua-Stop-aansluiting op de kraan.
4. Tijdens het gebruik van een apparaat met Aqua-Stop hoeft u er in principe niet bij te blijven resp. na het gebruik om veiligheidsredenen de kraan dicht te draaien.
Alleen bij langere afwezigheid, bijv. als u een paar weken op vakantie gaat, moet de kraan worden dichtgedraaid.

Technische gegevens 550278550278

● Afmetingen (breedte x diepte x hoogte)	60 x 59 x 85 cm
● Gewicht	63 – 83 kg <i>afhankelijk van het model</i>
● Elektrische aansluiting	Nominale spanning 220 – 240 V, 50 Hz Nominale stroom 10 A Nominaal vermogen 2300 W
● Waterdruk	100 – 1000 kPa (1 – 10 bar)

0510/9000550278



Schoonmaken



- **Kans op een elektrische schok!**
Stekker uit het stopcontact trekken.
- **Kans op explosie!** Geen oplosmiddelen gebruiken.

Buitenkant van het apparaat, bedieningspaneel

- Resten wasmiddel onmiddellijk verwijderen.
- Met een zacht, vochtig doekje schoonwrijven.
- Reinigen met waterstraal verboden.

Wastrommel

Schoonmaakmiddel zonder chloor gebruiken, geen staalwol.

Ontkalken

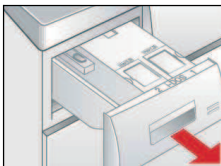
Bij een juiste dosering van het wasmiddel niet nodig. Indien toch: te werk gaan volgens de aanwijzingen van de fabrikant van het ontkalkingsmiddel.

i-DOS/i-Dos: Schoonmaken van de wasmiddellade

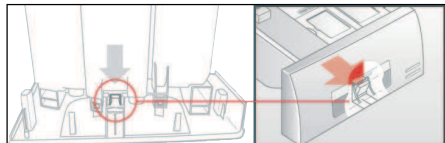
Doseerbakjes legen:

De doseerbakjes hebben aan de voorkant openingen met uitneembare stopjes. Om de doseerbakjes te legen eerst de greep van de lade eraf halen (zie Afb.):

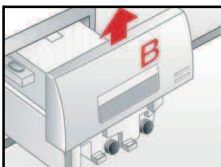
1. Wasmiddellade opentrekken.



2. Ontgrendelingshendel (A) aan de achterkant van de greep van de lade (onderaan in het midden) iets naar u toe trekken en gelijktijdig ...

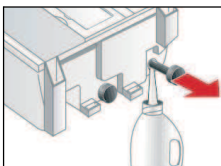


... de ontgrendelde greep van de lade (B) naar boven eraf trekken.



3. Om de doseerbakjes te legen de afsluitdopjes voorzichtig eraf trekken en de inhoud in een geschikte bak laten leeglopen.

4. Afsluitdopje tot de aanslag weer erin schuiven.



Schoonmaken



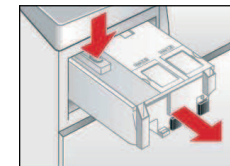
- **Kans op een elektrische schok!**
Stekker uit het stopcontact trekken.
- **Kans op explosie!** Geen oplosmiddelen gebruiken.



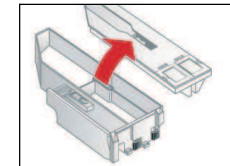
Schoonmaken van de doseerbakjes/wasmiddellade:

De wasmiddellade kan er helemaal uitgehaald worden om de geleegde doseerbakjes te reinigen.

1. Doseerbakje legen voordat u het eruit haalt. → Blz. 8
Attentie! Greep van de lade pas na het reinigen weer erop zetten.
2. Lade opentrekken.
3. Ontgrendelingshendel indrukken en de lade er helemaal uithalen.

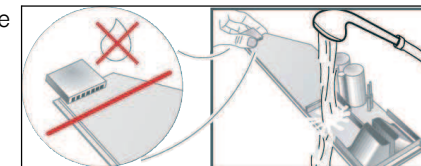


3. Deksel van de lade voorzichtig eraf halen.

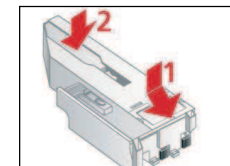


Deksel niet in de afwasmachine reinigen (bevat elektrische onderdelen) en niet in water dompelen. Voorkom dat de stekker aan de achterkant van de lade in aanraking komt met vocht, wasmiddel of resten wasverzachter, buitenkanten eventueel met een zacht, vochtig doekje reinigen. Vóór het inschuiven afdrogen.

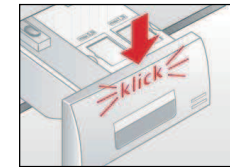
4. Lade en deksel met een zacht, vochtig doekje of de handdouche reinigen. Binnenkanten eveneens met een zacht, vochtig doekje reinigen.



5. Lade en deksel afdrogen en weer in elkaar zetten.



6. Greep van de lade van boven af erop schuiven tot deze hoorbaar vastklikt.



7. Wasmiddellade helemaal erin schuiven.

Wat te doen als ...

... er water naar buiten komt:	<ul style="list-style-type: none"> - Afvoerslang goed vastzetten/vervangen. - Schroefkoppeling van de toevoerslang vastdraaien.
... er geen water instroomt:	<ul style="list-style-type: none"> - Start/Bijvullen niet gekozen? - Kraan niet geopend? - Zeef eventueel verstopt? Zeef schoonmaken. → <i>Blz. 12</i> - Toevoerslang is geknikt of zit klem?
... het doseerbakje leeg is en de bijvulindicatie niet knippert:	<ul style="list-style-type: none"> - Deksel/stekker van de lade vuil? Schoonmaken. → <i>Blz. 8, 9</i> - Wasmiddellade niet correct erin geschoven? Goed erin schuiven. → <i>Blz. 8, 9</i>
... de doseerbakjes gevuld zijn met verkeerd wasmiddel/wasverzachter:	<ul style="list-style-type: none"> - Doseerbakjes legen → <i>Blz. 8</i>, Schoonmaken. → <i>Blz. 9</i> en opnieuw vullen. → <i>Gebruiksaanwijzing, Blz. 11</i>
... wasmiddel/wasverzachter in de doseerbakjes is ingedikt:	<ul style="list-style-type: none"> - Doseerbakjes schoonmaken en opnieuw vullen.
... de vuldeur niet geopend kan worden:	<ul style="list-style-type: none"> - Veiligheidsfunctie actief. Programma-afbreking? → <i>Gebruiksaanwijzing, Blz. 5</i> - Spoelstop ☐ (zonder eindcentrifugeren) gekozen? → <i>Gebruiksaanwijzing, Blz. 6</i> - Openen alleen via noodontgrendeling mogelijk? → <i>Blz. 13</i>
... het programma niet start:	<ul style="list-style-type: none"> - Start/bijvullen of Eindtijd gekozen? - Vuldeur gesloten? - Kinderbeveiliging actief? Opheffen. → <i>Gebruiksaanwijzing, Blz. 9</i>
... het sop niet wordt afgepompt:	<ul style="list-style-type: none"> - Spoelstop ☐ (zonder eindcentrifugeren) gekozen? → <i>Gebruiksaanwijzing, Blz. 6</i> - Afvoerpomp schoonmaken. → <i>Blz. 12</i> - Afvoerpijp en/of afvoerslang schoonmaken.
... het water in de trommel niet zichtbaar is:	<ul style="list-style-type: none"> - Niets aan de hand – Het water bevindt zich onderin en is daardoor niet te zien.
... Centrifugeerresultaat niet bevredigend, wasgoed nat/te vochtig:	<ul style="list-style-type: none"> - Niets aan de hand – Het onbalanscontrolesysteem heeft de centrifugeergang afgebroken, ongelijkmatige verdeling van het wasgoed. - Kleine en grote stukken wasgoed in de trommel verdelen. - Anti-kreuk ☑ / Licht strijken ☑ gekozen? → <i>Gebruiksaanwijzing, Blz. 6</i> - Te laag centrifugetoerental gekozen? → <i>Gebruiksaanwijzing, Blz. 2</i>
... de programmaduur tijdens het wassen verandert:	<ul style="list-style-type: none"> - Niets aan de hand – Het programmaverloop wordt geoptimaliseerd voor het betreffende wasproces. Dit kan tot wijzigingen in de duur van het programma op het display leiden.
... er meermaals begonnen wordt met centrifugeren:	<ul style="list-style-type: none"> - Niets aan de hand – Het onbalanscontrolesysteem heeft de onbalans op.
... er geurvorming in de wasmachine ontstaat:	<ul style="list-style-type: none"> - Programma Witte/bonte was 90 °C zonder wasgoed uitvoeren. Hiertoe een beetje totaalwasmiddel gebruiken.
... de statusindicatie ☁ knippert, er eventueel schuim uit de wasmiddellade naar buiten komt:	<ul style="list-style-type: none"> - Te veel wasmiddel gebruikt? 1 eetlepel wasverzachter met ½ liter water vermengen en in het handmatige doseerbakje ☁/☁ doen (<i>niet bij outdoor kleding, sportkleding en donzen textiel!</i>). - Bij de volgende was minder wasmiddel gebruiken. Basisdosering reduceren. → <i>Gebruiksaanwijzing, Blz. 12</i>
... er tijdens het centrifugeren en afpompen geluiden optreden:	<ul style="list-style-type: none"> - Schoonmaken van de afvoerpomp. → <i>Blz. 12</i>

Wat te doen als ...

... er sterke geluidsontwikkeling, vibraties en „weglopen” tijdens het centrifugeren optreden:	<ul style="list-style-type: none"> - Zijn de voetjes vastgezet? Voetjes van het apparaat vastzetten. → <i>Blz. 5</i> - Transportbeveiligingen verwijderd? Transportbeveiligingen verwijderen. → <i>Blz. 3</i>
... display/indicatielampjes tijdens het gebruik niet functioneren:	<ul style="list-style-type: none"> - Energiebesparings-modus is actief. → <i>Gebruiksaanwijzing, Blz. 1</i> - Stroomstoring? Eventueel de zekering in de meterkast inschakelen/vervangen.
... het programmaverloop langer is dan gebruikelijk:	<ul style="list-style-type: none"> - Niets aan de hand – Het onbalanscontrolesysteem heeft de onbalans op door het wasgoed meermaals te verdelen. - Niets aan de hand – schuimcontrolesysteem actief – er worden spoelbeurten bijgeschakeld.
... er resten wasmiddel op het wasgoed zijn achtergebleven:	<ul style="list-style-type: none"> - Soms bevatten waspoeders resten die niet in water oplosbaar zijn. - Programma Spoelen kiezen of het wasgoed uitborstelen. - Vloeibaar wasmiddel gebruiken.
... tijdens het bijvullen Start/Bijvullen heel snel knippert en er een signaal te horen is:	<ul style="list-style-type: none"> - Waterniveau te hoog. Vuldeur direct sluiten. - Start/Bijvullen kiezen om het programma voort te zetten.
... wasmiddel/wasverzachter druppelt van de manchet en verzamelt zich op het venster of in de manchetploo:	<ul style="list-style-type: none"> - Te veel wasmiddel/wasverzachter in de doseerbakjes. De max-markering van de doseerbakjes in acht nemen.
<p>Als u de storing met bovengenoemde tips of door de machine uit/in te schakelen niet zelf kunt verhelpen of als om een andere reden reparatie noodzakelijk is:</p> <ul style="list-style-type: none"> - Programmakiezer op Uit zetten en de stekker uit het stopcontact trekken of de zekering losdraaien resp. uitschakelen. <p>Kraan dichtdraaien en de Servicedienst inschakelen. → <i>Gebruiksaanwijzing, Blz. 13</i></p>	

Aanwijzingen op het display afhankelijk van het model

Vuldeur open?	Vuldeur goed sluiten; wasgoed eventueel ingeklemd.
Kraan dicht?	<ul style="list-style-type: none"> - Kraan helemaal opendraaien. - Toevoerslang is geknikt of zit klem. - Zeef schoonmaken. → <i>Blz. 12</i> - De waterdruk is te laag.
i-Dos 1/2 vullen	Minimum-vulniveau i-Dos 1/2 niet bereikt, bijvullen. → <i>Gebruiksaanwijzing, Blz. 12</i>
i-Dos fout i-Dos uitschakelen	i-Dos 1/2 op Uit zetten. → <i>Gebruiksaanwijzing, Blz. 12</i> , Servicedienst inschakelen. Het apparaat kan met handmatige dosering verder gebruikt worden.
Lade open?	Wasmiddellade correct erin schuiven.
Pomp verstopt?	Afvoerpomp verstopt; afvoerpomp schoonmaken. → <i>Blz. 12</i> Afvoerpijp/afvoerpijp verstopt; afvoerslang aan de sifon schoonmaken. → <i>Blz. 12</i>
Pauze, Niet bijvullen; waterniveau te hoog of temperatuur te hoog	Wasgoed bijvullen niet mogelijk. Start/Bijvullen kiezen om het programma voort te zetten.
Aquastop in werking	Water in de bodemplaat, ondichtheid van het apparaat. Servicedienst inschakelen!
Andere indicaties	Apparaat uitschakelen, 5 seconden wachten en weer inschakelen. Als de indicatie opnieuw verschijnt: Servicedienst inschakelen. → <i>Gebruiksaanwijzing, Blz. 13</i>

Wat te doen als ...

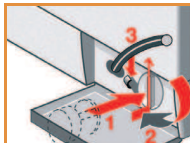
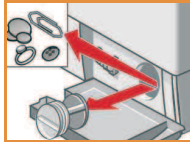
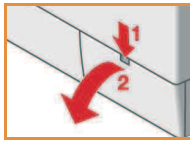


- **Kans op brandwonden!**
Het sop laten afkoelen.
- Kraan dichtdraaien.

Afvoerpomp verstopt

Programmakieler op **Uit** zetten, stekker uit het stopcontact trekken.

1. Onderhoudsklep openen en eraf halen.
2. Aftapslang uit de houder halen. Afsluitstop eraf trekken, sop laten weglopen. Afsluitstop erop drukken.
3. Pompdeksel voorzichtig eraf schroeven (resterend water).
4. Binnenruimte, schroefdraad van het pompdeksel en pomphuis schoonmaken (vleugels van de afvoerpomp moeten gedraaid kunnen worden).
5. Pompdeksel weer plaatsen en vastschroeven. De handgreep staat verticaal. Aftapslang in de houder plaatsen.
6. Onderhoudsklep plaatsen en sluiten.

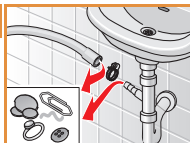


Om te voorkomen dat bij de volgende wasbeurt ongebruikt wasmiddel in de afvoer loopt: 1 liter water in wasmiddelbakje gieten en het programma **Afpompen** starten.

Afvoerslang aan de sifon verstopt

Programmakieler op **Uit** zetten, stekker uit het stopcontact trekken.

1. Slangklem losmaken, afvoerslang voorzichtig eraf trekken (restwater).
2. Afvoerslang en aansluitstuk op de sifon schoonmaken.
3. Afvoerslang weer erop steken en de aansluiting met een slangklem vastzetten.



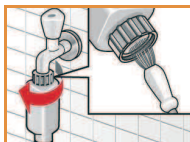
De zeven in de watertoevoer zijn verstopt

Kans op elektrische schok

Aqua-Stop-veiligheidssysteem niet onder water dompelen (heeft een elektrisch ventiel).

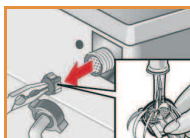
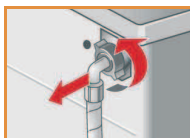
Hiertoe eerst de waterdruk in de toevoerslang verlagen.

1. Kraan dichtdraaien!
2. Willekeurig programma kiezen (behalve **Centrifugeren/Afpompen**).
3. **Start**/Bijvullen kiezen. Programma ca. 40 seconden laten draaien.
4. Programmakieler op **Uit** zetten. Stekker uit het stopcontact trekken.
5. Zeef schoonmaken:
Slang loskoppelen van de kraan.
Zeef met een borsteltje reinigen.



en/of bij de modellen Standaard en Aqua-Secure: slang aan de achterkant van het apparaat eraf halen, zeef met een tang eruit halen en schoonmaken.

6. Slang weer aansluiten en op dichtheid controleren.



Noodontgrendeling,

bijv. bij stroomstoring



- **Kans op brandwonden!**
Het sop laten afkoelen.
- Kraan dichtdraaien.



Het programma loopt door als er weer stroom is. Als het wasgoed toch uit de trommel gehaald moet worden, dan kan de vuldeur zoals hierna beschreven geopend worden.

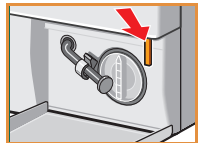


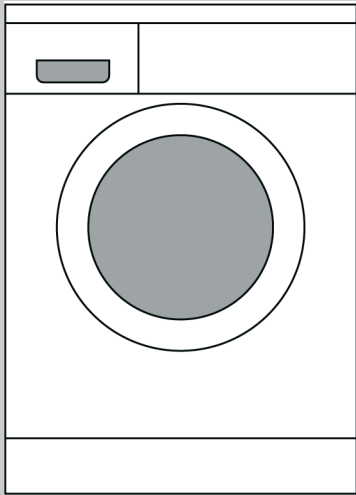
Kans op brandwonden!

Sop en wasgoed kunnen heet zijn. Eventueel eerst laten afkoelen.
Niet in de trommel grijpen als deze nog draait.
De vuldeur niet openen zolang er water achter het glas te zien is.



1. Programmakieler op **Uit** zetten, stekker uit het stopcontact trekken.
2. Sop laten weglopen. → Blz. 12
3. Noodontgrendeling (→ pijl) met een tang of iets dergelijks naar onderen trekken en loslaten.
4. Hierna kan de vuldeur geopend worden.





Wasmachine met intelligent doseersysteem

Installatie-/
Onderhoudsvoorschrift
Wat te doen als ... nl

Inhoud

Blz.

■	Aanwijzingen voor de veiligheid	1
■	Milieuvriendelijke afvoer	1
■	De juiste plaats	1
■	Onderbouw/inbouw van het apparaat	1
■	Meegeleverd toebehoren	2
■	Lengte van de slangen en de aansluitkabel	2
■	Transportbeveiligingen verwijderen	3
■	Watersluiting	4
■	Stellen	5
■	Elektrische aansluiting	5
■	Transporteren, bijv. bij verhuizing	6
■	Aqua-Stop-garantie	6
■	Technische gegevens	7
■	Schoonmaken	8/9
■	Wat te doen als	10 – 12
■	Aanwijzingen op het display	11
■	Noodontgrendeling	13



**De wasmachine pas na het lezen van de gebruiksaanwijzing in gebruik nemen.
Neem ook de afzonderlijke gebruiksaanwijzing in acht.
Bewaar alle gegevens voor later gebruik of voor een latere bezitter van het
apparaat.**