

# Gebruikshandleiding

**W2043T**  
**W2243T**  
**W2343T**

**L**ees de **Belangrijke voorzorgsmaatregelen** voordat u dit product gebruikt.

Houd de gebruikshandleiding (CD) altijd binnen handbereik, zodat u die ook later gemakkelijk kunt raadplegen.

**R**aadpleeg het label op het product en geef deze informatie door aan uw dealer wanneer u ondersteuning nodig hebt.

**Bij het ontwerp en de fabricage van dit apparaat staat uw veiligheid centraal. Als u het apparaat echter verkeerd gebruikt, kunt u worden blootgesteld aan een elektrische schok of kan brand ontstaan. Voor een goede werking van alle veiligheidsvoorzieningen van deze monitor moet u de volgende basisrichtlijnen voor installatie, gebruik en onderhoud in acht nemen.**

## Veiligheid

Gebruik alleen het netsnoer dat bij het apparaat wordt geleverd. Als u een snoer gebruikt dat niet door de leverancier van dit apparaat wordt geleverd, controleert u of het snoer voldoet aan de toepasselijke nationale normen. Als het netsnoer niet goed is, neemt u voor vervanging contact op met de fabrikant of de dichtstbijzijnde geautoriseerde reparateur.

Het netsnoer wordt gebruikt als belangrijkste uitschakelingsvoorziening. Zorg dat de connector makkelijk toegankelijk is na aansluiting.

Sluit de monitor alleen aan op een voedingsbron die voldoet aan de specificaties die in deze handleiding zijn opgegeven of op de monitor zijn vermeld. Als u niet zeker weet welke spanning u gebruikt, neemt u contact op met uw dealer.

Overbelaste stopcontacten en verlengsnoeren, gerafelde netsnoeren en gebroken connectoren zijn gevaarlijk en kunnen een elektrische schok of brand veroorzaken. Neem voor vervanging contact op met een onderhoudstechnicus.

Zolang het toestel aangesloten is op een stopcontact, is het niet losgekoppeld van de voeding, zelfs als het toestel uitgeschakeld is.

Open de monitor niet:

- De monitor bevat geen onderdelen die door de gebruiker kunnen worden vervangen.
- In de monitor is gevaarlijke hoogspanning aanwezig, zelfs wanneer de monitor is uitgeschakeld.
- Als de monitor niet goed werkt, neemt u contact op met uw dealer.

Lichamelijk letsel voorkomen:

- Plaats de monitor niet op een hellende plank, tenzij de monitor en de plank goed zijn vastgezet.
- Gebruik alleen een monitorsteun die door de fabrikant is aanbevolen.
- Laat het product niet vallen en let op dat er geen impact plaatsvindt op het product. Gooi geen speelgoed of voorwerpen op het scherm van het product. Dit kan letsel, problemen met het product en schade aan het scherm veroorzaken.

Brand en gevaarlijke situaties voorkomen:

- Schakel de monitor altijd uit als u de ruimte langer dan een korte periode verlaat. Laat de monitor niet aan staan wanneer u weggaat.
- Zorg dat kinderen geen objecten in de openingen in de behuizing van de monitor laten vallen of duwen. Bepaalde interne onderdelen staan onder hoogspanning.
- Gebruik alleen accessoires die voor deze monitor zijn ontworpen.
- Trek de stekker uit het stopcontact indien het scherm langere tijd niet gebruikt wordt.
- Raak als het onweert nooit de stroomkabel en signaalkabel aan, dit kan erg gevaarlijk zijn. Dit kan elektrische schokken veroorzaken.

## Installatie

Plaats of rol niets op of over het netsnoer en zet de monitor niet op een plaats waar het netsnoer beschadigd kan raken.

Gebruik deze monitor niet in de buurt van water, zoals een bad, wasbak, gootsteen, waskuip, vochtige kelder of zwembad.

De monitorbehuizing is voorzien van ventilatieopeningen voor de afvoer van warmte tijdens de werking. Als deze openingen worden geblokkeerd, kan de gecumuleerde warmte defecten of zelfs brand veroorzaken. Doe daarom nooit het volgende:

- De onderste ventilatiesleuven blokkeren door de monitor op een bed, bank, tapijt, enzovoort te plaatsen.
- De monitor in een gesloten behuizing plaatsen tenzij deze is voorzien van goede ventilatie.
- De openingen bedekken met een doek of ander materiaal.
- De monitor in de buurt van of op een verwarmingstoestel of warmtebron plaatsen.

Wrijf of behandel de Active Matrix LCD niet met iets hards, aangezien dit de Active Matrix LCD permanent kan beschadigen.

Druk niet langdurig met uw vinger op het LCD-scherm, aangezien dit enige nabeelden kan achterlaten.

Sommige stipdefecten kunnen als rode, groene of blauwe plekjes op het scherm verschijnen. Dit heeft echter geen gevolgen voor de weergavekwaliteit.

Gebruik indien mogelijk de aanbevolen resolutie voor de beste beeldkwaliteit voor het LCD-scherm. Bij andere resoluties kunnen geschaalde of bewerkte beelden op het scherm verschijnen. Dit is echter normaal voor LCD-schermen met vaste resolutie.

Door langere tijd een vast beeld op het scherm te laten staan, kan het scherm beschadigd worden doordat het beeld ingebrand wordt. Gebruik een schermbeveiliging op de monitor. Dit treedt tevens op bij andere fabrikanten, en wordt niet gedekt door de garantie.

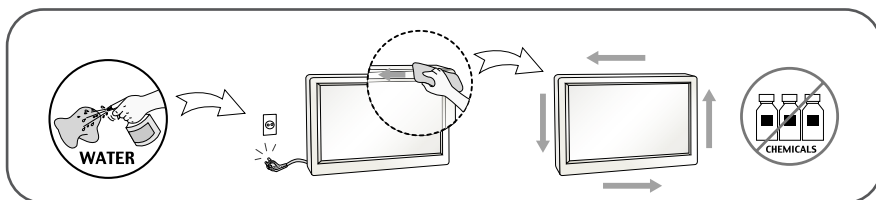
Stel de voor- en de zijkanten van het scherm niet bloot aan slagen of bekrassen met metalen voorwerpen. Daardoor kan het scherm beschadigd worden.

Zorg ervoor dat het paneel naar voren wijst en houd het met beide handen vast om het te verplaatsen. Als u het product laat vallen, kan het elektrische schokken of brand veroorzaken. Neem contact op met een gemachtigd servicecentrum voor reparaties.

Vermijd hoge temperaturen en vocht.

## Reinigen

- Haal het netsnoer uit het stopcontact voordat u de voorkant van het monitorscherm reinigt.
- Gebruik een vochtige doek (geen natte doek). Spuit geen vloeistof direct op het monitorscherm, aangezien overtollige vloeistof een elektrische schok kan veroorzaken.
- Trek voor het reinigen van het product de stroomkabel uit en wrijf er, om krassen te voorkomen, met een zachte doek over. Reinig niet met een natte doek en sproei geen water of andere vloeistoffen direct op het product. Een elektrische schok kan het gevolg zijn. (Gebruik geen chemicaliën zoals benzine, verfverduiners of alcohol).
- Sproei water twee tot viermaal op een zachte doek en gebruik het om het voorframe schoon te maken, veeg allen in één richting. Te veel vocht kan verkleuring veroorzaken.



## Opnieuw inpakken

- Gooi de kartonnen doos en het overige verpakkingsmateriaal niet weg. Deze vormen een ideale verpakking waarin u het apparaat kunt transporteren. Wanneer u het apparaat naar een andere locatie wilt verplaatsen, gebruikt u het oorspronkelijke verpakkingsmateriaal.

## Correct sorteren

- De fluorescerende lamp die wordt gebruikt in dit product bevat een kleine hoeveelheid kwik.
- Doe de lamp dus niet bij het gewone huishoudelijke afval.
- Sorteer dit product volgens de reglementen van uw gemeente.

- Voordat u de monitor in elkaar zet, controleert u of de voeding van de monitor, het computersysteem en andere aangesloten apparaten is uitgeschakeld.

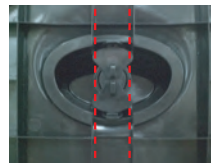
## Monitorsteun bevestigen

**1.** Plaats de monitor met de voorkant naar beneden op een zachte doek.

**2.** Schuif de monitorsteun in de juiste richting in de steunkolom.



**3.** Maakt het basisslot vast in haakse richting.



**4.** Als alles in elkaar zit, pakt u de monitor voorzichtig op met het scherm naar u toe.

### Belangrijk

- Dit is een voorbeeld van het algemene aansluitingsmodel. Mogelijk verschilt uw monitor van de items die in de illustratie worden getoond.
- Houd het product niet op zijn kop aan de monitorsteun. De monitor kan dan vallen en beschadigd raken of letsel aan uw voeten veroorzaken.

## De standaard uit elkaar nemen

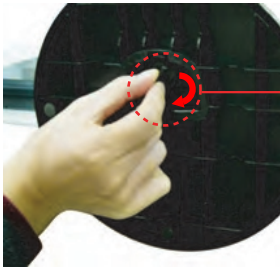
1. Zet een kussen of een zachte doek op een plat oppervlak.



2. Zet het beeldscherm met de voorkant naar beneden op het kussen of de zachte doek.



3. Verander uw slot op het product als volgt en draai deze in de pijlrichting.



Ondanks de sluiting rib in een loslating positie is, kunt u de stand ook niet losmaken, druk alsblijft de rib naar beneden en probeer nog een keer.



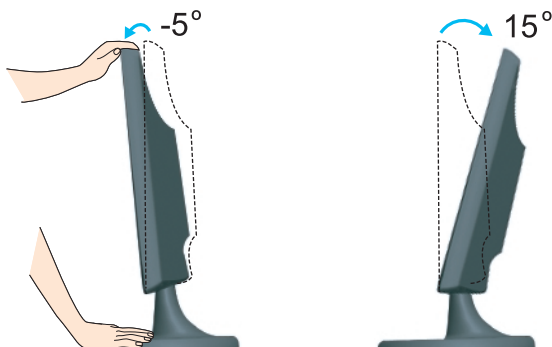
4. Trek de standaard uit om te verwijderen.



- Voordat u de monitor in elkaar zet, controleert u of de voeding van de monitor, het computersysteem en andere aangesloten apparaten zijn uitgeschakeld.

## Het scherm plaatsen

1. Pas de positie van het scherm aan voor maximaal comfort.
  - Kantelbereik :  $-5^{\circ}$  ~  $15^{\circ}$



### Ergonomie

Voor een ergonomische en comfortabele positie wordt aanbevolen de kantelhoek van de monitor op maximal 5 graden in te stellen.

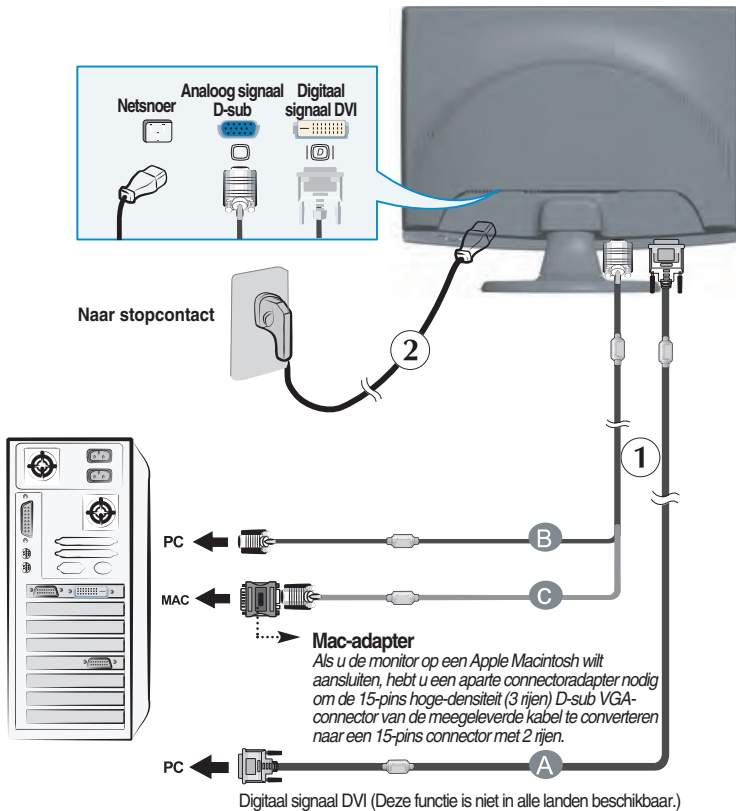
## Computer gebruiken


1. Zorg ervoor de computer en het product uit te schakelen. Sluit de kabel aan, zoals u onder ziet bij ① en ②.

- A Sluit het DVI-D-snoer aan.
- B Sluit het D-sub-snoer (PC) aan
- C Sluit het D-sub-snoer (Mac) aan

### OPMERKING

- Dit is een vereenvoudigde voorstelling van het achteraanzicht.
- Dit achteraanzicht is een algemeen model. Mogelijk ziet uw monitor er anders uit.
- Maak gebruik van afgeschermd signaal interfacekabels (D-sub 15 pin kabel, DVI-kabel) met ferrietkernen om de standaard naleving voor het product te behouden.



2. Druk op de  -knop op het schakelpaneel vóór om de monitor in te schakelen. Als de monitor is ingeschakeld, dan wordt automatisch de 'Self Image Setting Function' (de functie 'Automatische beeldafstelling') uitgevoerd. (Enkel analoge modus)

PROCESSING SELF  
IMAGE SETTING

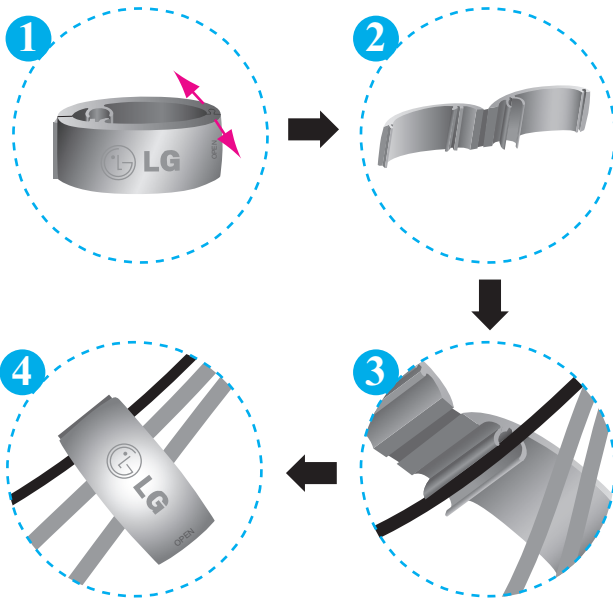
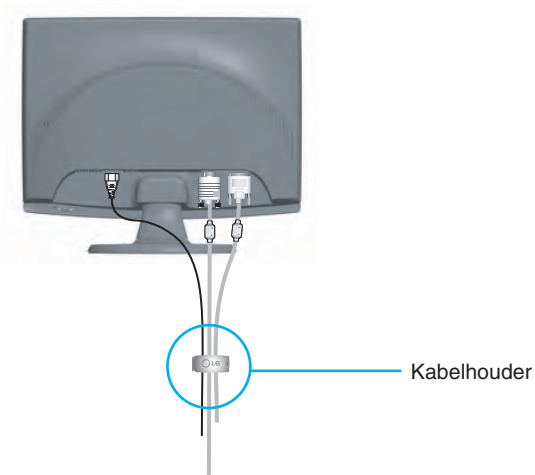
### OPMERKING

**Automatische beeldafstelling?** Deze functie biedt de gebruiker optimale beeldinstellingen. Als de gebruiker de monitor voor het eerst aansluit, stemt deze functie het beeld automatisch af op de optimale instellingen voor aparteingangssignalen.

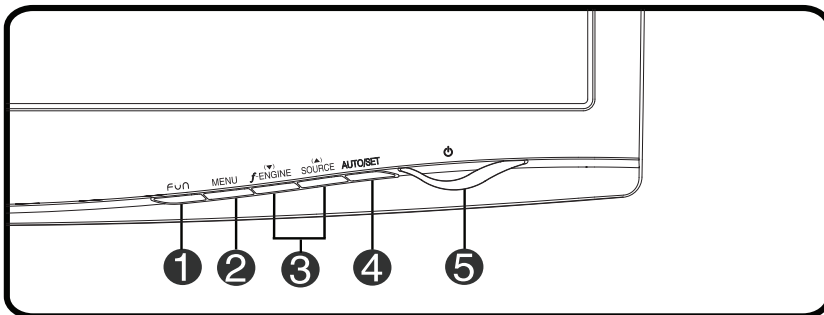
**'AUTO/SET' functie?** Als u problemen tegenkomt, zoals een wazig scherm, wazige letters, scherm flinkt of is gekanteld, terwijl u het toestel gebruikt, of nadat u de schermresolutie heeft gewijzigd, drukt u op de AUTO/SET functieknop om de resolutie te verbeteren.





Het gebruikt van de kabel houder (Dit kenmerk is niet verkrijgbaar in alle modellen.)



## Besturingselementen op voorpaneel



Bediening	Functie
<b>1</b> Knop <b>FUN</b>	Gebruik deze knop om het <b>4:3 IN WIDE</b> (4:3 IN BREEDTE), <b>PHOTO EFFECT</b> (FOTO-EFFECT)-item in te voeren. Zie pagina N17 voor meer informatie.
<b>2</b> Knop <b>MENU</b>   	Gebruik deze knop om de monitor in en uit te schakelen.  <b>OSD VERGRENDELEN/ONTGRENDELEND</b> Deze functie maakt het mogelijk de huidige bedieningsinstellingen vast te zetten, zodat deze instellingen niet onbedoeld veranderd worden. Druk op en houd de MENU-knop enkele seconden vast om de OSD-instellingen vast te zetten. Het bericht " <b>OSD LOCKED (OSD VASTGEZET)</b> " verschijnt. U kunt de OSD-instellingen op elk moment vrijgeven door enkele seconden op de <b>MENU-knop</b> te drukken. Het bericht " <b>OSD UNLOCKED (OSD VRIJGEGEVEN)</b> " verschijnt.

Bediening	Functie
<p><b>3</b> Knop ▼ ▲</p> <hr/> <p>Knop ▼ ( f•ENGINE )</p> <hr/> <p>Knop ▲ (SOURCE)</p>	<p>Met deze knoppen kunt u functies van het On Screen Display selecteren of instellen.</p> <hr/> <p>Zie pagina N18 voor meer informatie.</p>  <hr/> <p>Gebruik deze knop om de D-Sub- of DVI-connector te activeren. Deze functie wordt gebruikt wanneer twee computers op de monitor zijn aangesloten. D-Sub is de standaardinstelling.</p>
<p><b>4</b> Knop AUTO/SET</p> 	<p>Gebruik deze knop om een icoon te selecteren op de Op het Scherm Weergave.</p> <hr/> <p><b>AUTOMATISCHE BEELDINSTELLING</b> Druk bij het aanpassen van de monitorinstellingen altijd eerst op de knop <b>AUTO/SET</b> voordat u het schermmenu opent. Zo krijgt het weergavebeeld automatisch de optimale instellingen voor de huidige schermresolutie (weergavestand).</p> <p>De beste weergavemodi zijn als volgt: W2043T : 1600 x 900 W2243T/W2343T : 1920 x 1080</p>
<p><b>5</b> Aan/uit-knop</p> <hr/> <p>Aan/uit-lampje</p>	<p>Gebruik deze knop om de monitor in en uit te schakelen.</p> <hr/> <p>Deze indicatie lampje wordt rood wanneer het beeldscherm normaal functioneert (On Mode). Als het beeldscherm in de Slaap Mode (Energie besparing) staat, zal dit indicatie lampje knipperen.</p>

## Scherminstellingen

U kunt het vensterformaat, de vensterpositie en de werkingsparameters van de monitor snel en gemakkelijk aanpassen via het schermmenu. Hieronder vindt u een kort voorbeeld dat u vertrouwd maakt met het gebruik van de besturingselementen. Het volgende gedeelte bevat een overzicht van de beschikbare regelingen en selecties die u met het schermmenu kunt instellen.

### OPMERKING

- Laat de monitor minimaal 30 minuten stabiliseren voordat u het beeld aanpast.

Ga als volgt te werk om wijzigingen aan te brengen in het schermmenu:

**MENU → ▼ ▲ → AUTO/SET → ▼ ▲ → MENU**

- 1** Druk op de knop **MENU** om het hoofdmenu weer te geven.
- 2** Gebruik de knop ▼ of ▲ om naar een besturingselement te gaan. Wanneer het gewenste pictogram gemarkeerd is, drukt u op de **AUTO/SET**-knop.
- 3** Stel het beeld met de ▼ / ▲ knoppen in op het gewenste niveau. Met de **AUTO/SET**-knop kunt u andere submenuopties selecteren.
- 4** Druk eenmaal op de **MENU**-knop om naar het hoofdmenu terug te keren en een andere functie te selecteren. Druk tweemaal op de **MENU**-knop om het OSD af te sluiten.

# Schermmenu - selecteren en aanpassen

De volgende tabel bevat alle menu's voor besturingselementen, aanpassingen en instellingen van het schermmenu.

Hoofdmenu	Vervolgmenu	A	D	Functie	
<b>4:3 IN WIDE</b>		●	●	De beeldgrootte aanpassen	
<b>PHOTO EFFECT</b>	NORMAL	●	●	Pas de schermkleurmodus aanpassen	
	GAUSSIAN BLUR	●	●		
	SEPIA	●	●		
	MONOCHROME	●	●		
<b>PICTURE</b>	BRIGHTNESS	●	●	De helderheid en het contrast van het scherm regelen	
	CONTRAST	●	●		
	GAMMA	●	●		
<b>COLOR</b>	PRESET	sRGB	●	De kleur van het scherm regelen	
		6500K	●		
		9300K	●		
	RED	●	●		
	GREEN	●	●		
	BLUE	●	●		
<b>TRACKING</b>	HORIZONTAL	●		De positie van het scherm regelen	
	VERTICAL	●			
	CLOCK	●		De leesbaarheid en stabiliteit van het scherm verbeteren	
	PHASE	●			
	SHARPNESS	●	●		
<b>SETUP</b>	LANGUAGE	●	●	De status van het scherm aan uw gebruiksomgeving aanpassen	
	OSD POSITION	HORIZONTAL	●		●
		VERTICAL	●		●
	WHITE BALANCE	●			
	POWER INDICATOR	●	●		
	FACTORY RESET	●	●		
<b>FLATRON F-ENGINE</b>	MOVIE	●	●	Gewenste beeldinstellingen selecteren of aanpassen	
	INTERNET	●	●		
	USER	●	●		
	NORMAL	●	●		
	DEMO	●	●		
● : Regelbaar A : Analoge ingang D : Digitale ingang					

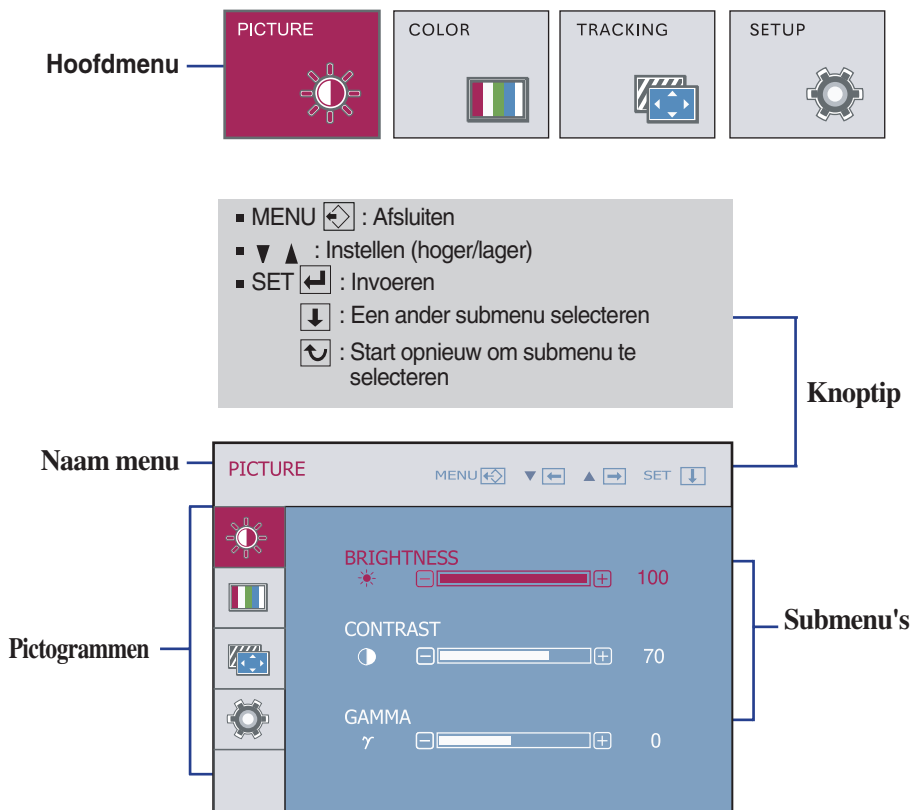
## OPMERKING

- De volgorde van de pictogrammen is afhankelijk van het model (N12-N18).

# Schermmenu - selecteren en aanpassen

In het vorige gedeelte is beschreven hoe u een item selecteert en aanpast met behulp van het schermmenu. Het volgende gedeelte bevat het pictogram, de pictogramnaam en een pictogrambeschrijving van alle items in het menu.

Als u op de MENU-knop drukt, verschijnt het hoofdmenu van het OSD.



## OPMERKING

- De taal van de menu's in het schermmenu op de monitor kan afwijken van de handleiding.

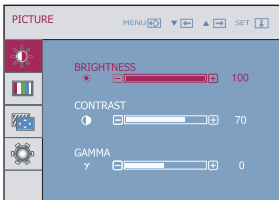
## Hoofdmenu

## Vervolgmenu

## Beschrijving



## PICTURE



### BRIGHTNESS

Hiermee regelt u de helderheid van het scherm.

### CONTRAST

Hiermee regelt u het contrast van het scherm.

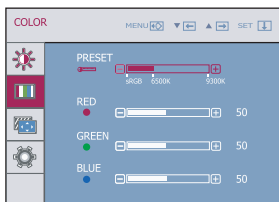
### GAMMA

Stel uw eigen gammawaarde in. -50/0/50  
Met hoge gammawaarden worden op het beeldscherm witachtige afbeeldingen weergegeven en met lage gammawaarden afbeeldingen met een hoog contrast.

- **MENU**: Afsluiten
- ▼ : Lager
- ▲ : Hoger
- **SET** : Een ander submenu selecteren



## COLOR



### PRESET

Selecteer de schermkleur.

- sRGB: Stel de schermkleur zo in zodat deze overeenkomt met de sRGB-standaardkleurspecificaties.
- 6500K: Enigszins roodachtig wit.
- 9300K: Enigszins blauwachtig wit.

### RED

Uw eigen kleurniveau voor rood instellen.

### GREEN

Uw eigen kleurniveau voor groen instellen.

### BLUE

Uw eigen kleurniveau voor blauw instellen.

- **MENU**: Afsluiten
- ▼ : Lager
- ▲ : Hoger
- **SET** : Een ander submenu selecteren

# Schermmenu - selecteren en aanpassen

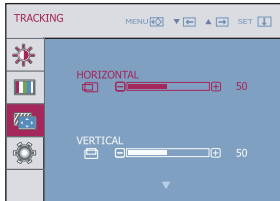
Hoofdmenu

Vervolgmenu

Beschrijving

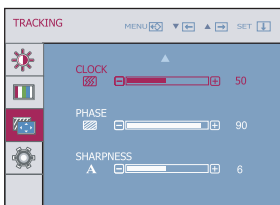


## TRACKING



**HORIZONTAL** Hiermee verplaatst u het beeld naar links en naar rechts.

**VERTICAL** Hiermee verplaatst u het beeld omhoog en omlaag.



**CLOCK** Hiermee beperkt u het aantal zichtbare verticale balken of strepen op de achtergrond van het scherm. De horizontale schermgrootte verandert eveneens.

**PHASE** Hiermee regelt u scherpstelling van het scherm. Hiermee verwijdert u eventuele horizontale ruis en verscherpt u het beeld van tekens.

**SHARPNESS** Hiermee regelt u de scherpte van het scherm.

- **MENU**: Afsluiten
- ▼ : Lager
- ▲ : Hoger
- **SET** : Een ander submenu selecteren



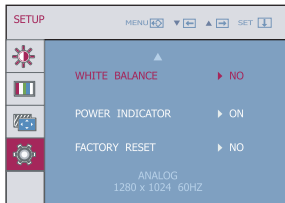
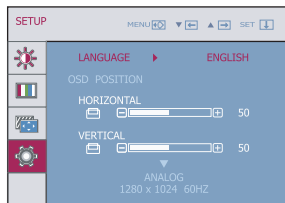
## Hoofdmenu

## Vervolgmenu

## Beschrijving



### SETUP



- **MENU** : Afsluiten
- ▼ : Instellen
- ▲ : Instellen
- **SET** : Een ander submenu selecteren

**LANGUAGE** Hiermee kiest u de taal waarin u de namen van de besturingselementen wilt weergeven.

**OSD POSITION** Hiermee regelt u de positie van het schermmenuvenster op het scherm.

**WHITE BALANCE** Als de uitgang van de videokaart niet overeenkomt met de vereiste specificaties, dan kan het kleurniveau verslechteren door vervorming van het videosignaal. Met deze functie kunt u het signaalniveau afstemmen op het standaard uitgangsniveau van de videokaart, om een optimaal beeld te krijgen.  
Activeer deze functie als het scherm de kleuren wit en zwart bevat.

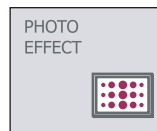
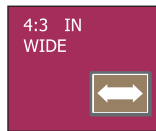
**POWER INDICATOR (AAN/UIT-INDICATOR)** Gebruik deze functie om de aan/uit-indicator vooraan op de monitor in te stellen op **ON** (AAN) of **OFF** (UIT).  
Als u dit instelt op **OFF** (UIT), gaat het scherm uit.  
Als u de indicator op **ON** (AAN) zet, zal hij automatisch ingeschakeld worden.

**FACTORY RESET** Hiermee zet u alle fabrieksinstellingen terug, behalve "**LANGUAGE**".  
Druk op de ▼, ▲-knop om terug te keren naar de originele instelling.


Als het schermbeeld niet verbetert, herstel dan de standaard fabrieksinstellingen. Eventueel kunt u de functie voor witbalans opnieuw uitvoeren. Deze functie wordt alleen geactiveerd als het ingangsignaal analoog is.

# Schermmenu - selecteren en aanpassen

■ ■ ■ De OSD beeld toon aan wanneer u de **FUN** knop op de rechte benen van de monitor drukken.

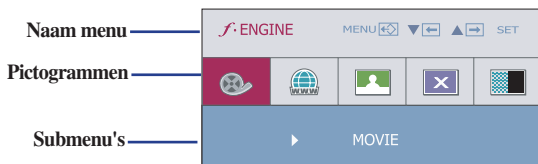


Hoofdmenu	Vervolgmenu	Beschrijving
	<b>4:3 IN WIDE</b>	De beeldgrootte van het scherm selecteren.  <b>WIDE</b>  <b>4:3</b> <ul style="list-style-type: none"><li>• <b>WIDE (breedbeeld):</b> Hiermee schakelt u over naar de schermvullende modus afhankelijk van het binnenkomende beeldsignaal.</li><li>• <b>4 : 3 :</b> Wijzig de invoerbeeldsignaal verhouding naar 4:3.</li></ul>

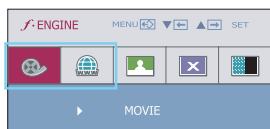
	<b>PHOTO EFFECT</b>	<ul style="list-style-type: none"><li>- <b>NORMAL (NORMAAL):</b> De Fotoeffect-functie is uitgeschakeld.</li><li>- <b>GAUSSIAN BLUR (GAUSSWAAS):</b> Deze optie zorgt voor het toevoegen van het effect aan het beeldscherm dat de donkere en scherpe foto lichter en waziger wordt.</li><li>- <b>SEPIA:</b> Deze optie verandert het scherm in een sepiakleurige tint. De sepiatint is een bruine kleurtint.</li><li>- <b>MONOCHROME (ZWART-WIT):</b> Deze optie verandert het scherm in een grijze tint. Het scherm wordt weergegeven in wit, zwart en grijs.</li></ul>
--	---------------------	---

# Schermmenu - selecteren en aanpassen

- ■ ■ De OSD beeld toon aan wanneer u de **f-ENGINE** knop op de rechte benen van de monitor drukken.



Hoofdmenu	Vervolgmenu	Beschrijving
-----------	-------------	--------------

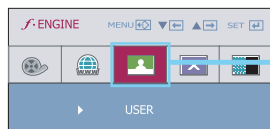


- **MENU**: Afsluiten
- **▼, ▲**: Verplaatsen

**MOVIE** Dankzij deze feature kunt u gemakkelijk de gewenste beeldkwaliteit in functie van de omgeving (verlichting, beeldtype enz...) instellen.

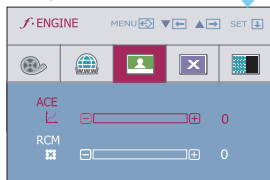
**MOVIE**: Voor animatiebeelden in video-opnamen of films

**INTERNET**: Voor weergave van teksten (tekstverwerking enz...)



Raak de **AUTO/SET** knop aan om de **USER(GEBRUIKER)** submenu functie aan te passen.

**USER** Gebruiker  
U kunt **ACE** of **RCM** met handmatig regelen.  
U kunt de aangepaste waarde bewaren of herstellen zelfs als u in gegevens van een andere omgeving bent.

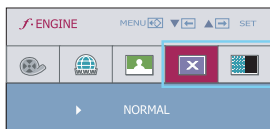


---**ACE**(Adaptive Clarity Enhancer): selecteert de helderheidsmodus

---**RCM**(Real Color Management): selecteert de kleurenmodus

- 0 Niet toegepast
- 1 Meer groen
- 2 Flesh tone
- 3 Color Enhance

- **MENU**: Afsluiten
- **▼**: Lager
- **▲**: Hoger
- **SET**: Een ander submenu selecteren



**NORMAL** Voor normale werkomstandigheden.  
\*Normale mode is wanneer de f-ENGINE is afgezet.

**DEMO** Dit is slechts voor reclamedoeleinden voor klanten in de winkel. De instelling is hetzelfde met Filmmodus en het scherm is gedeeld in twee.

Controleer het volgende voordat u een beroep doet op de technische ondersteuning.

Geen beeld	
<ul style="list-style-type: none"><li>● <b>Is het netsnoer van de monitor aangesloten?</b></li><li>● <b>Brandt het aan/uit-lampje?</b></li><li>● <b>Knippert het verklikkerlampje?</b></li><li>● <b>Verschijnt het bericht "OUT OF RANGE" op het scherm?</b></li><li>● <b>Verschijnt het bericht "CHECK SIGNAL CABLE" op het scherm?</b></li></ul>	<ul style="list-style-type: none"><li>● Controleer of de stekker van het netsnoer goed in het stopcontact zit.</li><li>● Druk op de aan/uit-knop.</li><li>● Als de energiebesparende stand van de monitor is ingeschakeld, verplaatst u de muis of drukt u op een toets van het toetsenbord om het scherm te activeren.</li><li>● Probeer de pc in te schakelen.</li><li>● Dit bericht verschijnt als het signaal van de pc (videokaart) zich buiten het horizontale of verticale frequentiebereik van de monitor bevindt. Zie het gedeelte 'Specificaties' van deze handleiding en configureer de monitor opnieuw.</li><li>● Dit bericht verschijnt als de signaalkabel tussen de pc en de monitor niet is aangesloten. Controleer of de signaalkabel is aangesloten en probeer het opnieuw.</li></ul>

Verschijnt het bericht "OSD LOCKED" op het scherm?	
<ul style="list-style-type: none"><li>● <b>Verschijnt het bericht "OSD LOCKED" als u op de knop MENU drukt?</b></li></ul>	<ul style="list-style-type: none"><li>● U kunt de huidige instellingen beveiligen, zodat deze niet per ongeluk kunnen worden gewijzigd. U kunt de schermmenubesturingselementen te allen tijde ontgrendelen door de knop <b>MENU</b> enkele seconden ingedrukt te houden. Het bericht "<b>OSD UNLOCKED</b>" (OSD ONTGRENDELD) zal verschijnen.</li></ul>

## Weergegeven beeld is incorrect

- |   |  |
|---|--|
| <ul style="list-style-type: none"><li>● <b>Weergavepositie is incorrect.</b></li></ul>  | <ul style="list-style-type: none"><li>• Druk op de knop <b>AUTO/SET</b> om het beeld automatisch de optimale instelling te geven. Als de resultaten onvoldoende zijn, past u de beeldpositie aan met de positiepictogrammen voor de horizontale en verticale positie in het schermmenu.</li></ul>  |
| <ul style="list-style-type: none"><li>● <b>Op de achtergrond van het scherm zijn verticale balken of strepen zichtbaar.</b></li></ul> | <ul style="list-style-type: none"><li>• Druk op de knop <b>AUTO/SET</b> om het beeld automatisch de optimale instelling te geven. Als de resultaten onvoldoende zijn, vermindert u de verticale balken of strepen met het <b>CLOCK</b>-pictogram in het schermmenu.</li></ul>  |
| <ul style="list-style-type: none"><li>● <b>Horizontale ruis in een beeld of tekens worden niet duidelijk weergegeven.</b></li></ul>   | <ul style="list-style-type: none"><li>• Druk op de knop <b>AUTO/SET</b> om het beeld automatisch de optimale instelling te geven. Als de resultaten onvoldoende zijn, vermindert u de horizontale met het <b>PHASE</b>-pictogram in het schermmenu.</li><li>• Controleer via <b>Configuratiescherm --&gt; Beeldscherm --&gt; Instellingen</b> of het beeldscherm de aanbevolen resolutie heeft en stel deze in, of stel de beeldscherminstellingen in op de ideale waarden. Stel de kleur in op meer dan 24 bits (ware kleuren).</li></ul> |

### Belangrijk

- Controleer via **Configuratiescherm --> Beeldscherm --> Instellingen** of de frequentie of de resolutie is gewijzigd. Als dit het geval is, moet u de resolutie van de videokaart wijzigen.
- Als u de aanbevolen resolutie (optimale resolutie) niet selecteert, worden letters mogelijk onscherp en het scherm verduisterd, afgeknot of schuin vertekend weergegeven. Zorg er dus voor dat u de aanbevolen resolutie kiest.
- De wijze van instellen kan per computer of besturingssysteem anders zijn en de hierboven genoemde resolutie wordt wellicht niet ondersteund door de grafische kaart van de computer. Neem in een dergelijk geval contact op met de leverancier of fabrikant van de computer of de grafische kaart.

## Weergegeven beeld is incorrect

- |  |   |
|--|---|
| <ul style="list-style-type: none"><li>● <b>De schermkleur is monochroom of wijkt af.</b></li><li>● <b>Het scherm knippert.</b></li></ul> | <ul style="list-style-type: none"><li>• Controleer of de beeldschermkabel correct is aangesloten en gebruik indien nodig een schroevendraaier om deze vast te zetten.</li><li>• Zorg ervoor dat de videokaart correct in de sleuf is geplaatst.</li><li>• Stel de kleur in op meer dan 24 bits (ware kleuren) via <b>Beeldscherm</b> in het <b>Configuratiescherm</b></li><li>• Controleer of het beeldscherm op Interliniëring is ingesteld. Als dit het geval is, stelt u de aanbevolen resolutie in.</li></ul> |
|--|---|

## Hebt u het monitorstuurprogramma geïnstalleerd?

- |   |   |
|---|---|
| <ul style="list-style-type: none"><li>● <b>Hebt u het monitorstuurprogramma geïnstalleerd?</b></li><li>● <b>Versijnt het bericht "Niet herkende monitor, Plug en Play (VESA DDC)-monitor aangetroffen"?</b></li></ul> | <ul style="list-style-type: none"><li>• Installeer het monitorstuurprogramma vanaf de cd (of diskette) die bij de monitor is geleverd. U kunt het stuurprogramma ook downloaden van onze website: <a href="http://www.lge.com">http://www.lge.com</a>.</li><li>• Controleer of de videokaart de Plug en Play-functie ondersteunt.</li></ul> |
|---|---|

<b>Monitor</b>	20,0 inch (50,8 cm) Flat Panel Active Matrix-TFT LCD Glanswerende laag Zichtbare schermdoorsnede: 50,8 cm Pixel pitch 0,2766*0,2766 mm		
<b>Synchronisatie-ingang</b>	Horizontale freq.	Analoog: 30 - 83 kHz (automatisch) Digitaal: 30 - 83 kHz (automatisch)	
	Verticale freq.	56 - 75 Hz (automatisch)	
	Type ingang	Aparte TTL, positief/negatief SOG (Sync On Green) Digitaal (HDCP)	
<b>Video-ingang</b>	Signaalingang	15-pins D-sub connector DVI - D connector (digitaal)	
	Type ingang	RGB-analoog (0,7 Vp-p/75 ohm), digitaal	
<b>Resolutie</b>	Max	Analoog: VESA 1600 x 900 bij 60 Hz Digitaal: VESA 1600 x 900 bij 60 Hz	
	Aanbevolen	VESA VESA 1600 x 900 bij 60 Hz	
<b>Plug en Play</b>	DDC 2B (Digitaal), DDC 2AB (Analoog)		
<b>Energieverbruik</b>	Aan-modus	: 40 W(Normaal)	
	Sleep-modus	≤ 1W	
	Uit-modus	≤ 1W	
<b>Afmetingen en gewicht</b>		Steun is meegeleverd	Steun is niet meegeleverd
	Breedte	48,36 cm / 19,04 inch	48,36 cm / 19,04 inch
	Hoogte	37,68 cm / 14,83 inch	31,40 cm / 12,36 inch
	Diepte	18,30 cm / 7,20 inch	6,30 cm / 2,48 inch
	Netto	3,4 kg (7,56 lbs)	
<b>Kantelbereik</b>	Kantelbereik	-5° ~ 15°	
<b>Voedingsingang</b>	100-240 V~ wisselstroom 50/60 Hz 1,0A		
<b>Omgevingsvereisten</b>	Gebruik		
	Temperatuur	10°C tot 35 °C	
	Vochtigheidsgraad	10% tot 80% zonder condensatie	
	Opslag		
	Temperature	-20°C tot 60 °C	
Humidity	5 % tot 90 % non-Condensing		
<b>Kantelsteun</b>	Bevestigd ( ), niet bevestigd ( O )		
<b>Netsnoer</b>	Type van de wand contact doos		

**OPMERKING**

- De informatie in dit document kan zonder voorafgaande kennisgeving worden gewijzigd.

<b>Monitor</b>	21,5 inch (54,6 cm) Flat Panel Active Matrix-TFT LCD Glanswerende laag Zichtbare schermdoorsnede: 54,6 cm Pixel pitch 0,248*0,248 mm		
<b>Synchronisatie-ingang</b>	Horizontale freq.	Analoog: 30 - 83 kHz (automatisch) Digitaal: 30 - 83 kHz (automatisch)	
	Verticale freq.	56 - 75 Hz (automatisch)	
	Type ingang	Aparte TTL, positief/negatief SOG (Sync On Green) Digitaal (HDCP)	
<b>Video-ingang</b>	Signaalingang	15-pins D-sub connector DVI - D connector (digitaal)	
	Type ingang	RGB-analoog (0,7 Vp-p/75 ohm), digitaal	
<b>Resolutie</b>	Max	Analoog: VESA 1920 x 1080 bij 60 Hz Digitaal: VESA 1920 x 1080 bij 60 Hz	
	Aanbevolen	VESA 1920 x 1080 bij 60 Hz	
<b>Plug en Play</b>	DDC 2B (Digitaal), DDC 2AB (Analoog)		
<b>Energieverbruik</b>	Aan-modus	: 40 W(Normaal)	
	Sleep-modus	≤ 1W	
	Uit-modus	≤ 1W	
<b>Afmetingen en gewicht</b>	Steun is meegeleverd		Steun is niet meegeleverd
	Breedte	51,64 cm / 20,33 inch	51,64 cm / 20,33 inch
	Hoogte	39,60 cm / 15,59 inch	33,27 cm / 13,10 inch
	Diepte	19,80 cm / 7,80 inch	6,20 cm / 2,44 inch
	Netto	3,8 kg (8,49 lbs)	
<b>Kantelbereik</b>	Kantelbereik	-5° ~ 15°	
<b>Voedingsingang</b>	100-240 V~ wisselstroom 50/60 Hz 1,0A		
<b>Omgevingsvereisten</b>	Gebruik		
	Temperatuur	10°C tot 35 °C	
	Vochtigheidsgraad	10% tot 80% zonder condensatie	
	Opslag		
Temperature	-20°C tot 60 °C		
Humidity	5 % tot 90 % non-Condensing		
<b>Kantelsteun</b>	Bevestigd ( ), niet bevestigd ( O )		
<b>Netsnoer</b>	Type van de wand contact doos		

**OPMERKING**

- De informatie in dit document kan zonder voorafgaande kennisgeving worden gewijzigd.



<b>Monitor</b>	23 inch (58,4 cm) Flat Panel Active Matrix-TFT LCD Glanswerende laag Zichtbare schermdoorsnede: 58,4 cm Pixel pitch 0,266*0,266 mm	
<b>Synchronisatie-ingang</b>	<b>Horizontale freq.</b>	Analoog: 30 - 83 kHz (automatisch) Digitaal: 30 - 83 kHz (automatisch)
	<b>Verticale freq.</b>	56 -75 Hz (automatisch)
	<b>Type ingang</b>	Aparte TTL, positief/negatief SOG (Sync On Green) Digitaal (HDCP)
<b>Video-ingang</b>	<b>Signaalingang</b>	15-pins D-sub connector DVI - D connector (digitaal)
	<b>Type ingang</b>	RGB-analoog (0,7 Vp-p/75 ohm), digitaal
<b>Resolutie</b>	<b>Max</b>	Analoog: VESA 1920 x 1080 bij 60 Hz Digitaal: VESA 1920 x 1080 bij 60 Hz
	<b>Aanbevolen</b>	VESA 1920 x 1080 bij 60 Hz
<b>Plug en Play</b>	DDC 2B (Digitaal), DDC 2AB (Analoog)	
<b>Energieverbruik</b>	<b>Aan-modus</b>	: 42 W(Normaal)
	<b>Sleep-modus</b>	≤ 1W
	<b>Uit-modus</b>	≤ 1W
<b>Afmetingen en gewicht</b>	Steun is meegeleverd	
	<b>Breedte</b>	55,52 cm / 21,86 inch
	<b>Hoogte</b>	41,85 cm / 16,48 inch
	<b>Diepte</b>	19,80 cm / 7,80 inch
	<b>Netto</b>	4,4 kg (9,82 lbs)
<b>Kantelbereik</b>	<b>Kantelbereik</b>	-5° ~ 15°
<b>Voedingsingang</b>	100-240 V~ wisselstroom 50/60 Hz 1,0A	
<b>Omgevingsvereisten</b>	<b>Gebruik</b>	
	<b>Temperatuur</b>	10°C tot 35 °C
	<b>Vochtigheidsgraad</b>	10% tot 80% zonder condensatie
	<b>Opslag</b>	
	<b>Temperature</b>	-20°C tot 60 °C
<b>Humidity</b>	5 % tot 90 % non-Condensing	
<b>Kantelsteun</b>	Bevestigd ( ), niet bevestigd ( O )	
<b>Netsnoer</b>	Type van de wand contact doos	

**OPMERKING**

- De informatie in dit document kan zonder voorafgaande kennisgeving worden gewijzigd.

## Vooraf ingestelde waarden (resolutie)

### ■ W2043T

	Weergavestanden (resolutie)	Horizontale freq. (kHz)	Verticale freq. (Hz)
1	720 x 400	31,468	70
2	640 x 480	31,469	60
3	640 x 480	37,500	75
4	800 x 600	37,879	60
5	800 x 600	46,875	75
6	1024 x 768	48,363	60
7	1024 x 768	60,123	75
8	1152 x 864	67,500	75
*9	1600 x 900	60,000	60

\* Aanbevolen Modus

### ■ W2243T/W2343T

	Weergavestanden (resolutie)	Horizontale freq. (kHz)	Verticale freq. (Hz)
1	720 x 400	31,468	70
2	640 x 480	31,469	60
3	640 x 480	37,500	75
4	800 x 600	37,879	60
5	800 x 600	46,875	75
6	1024 x 768	48,363	60
7	1024 x 768	60,123	75
8	1152 x 864	67,500	75
9	1280 x 1024	63,981	60
10	1280 x 1024	79,976	75
11	1680 x 1050	65,290	60
*12	1920 x 1080	67,500	60

\* Aanbevolen Modus

## Indicator

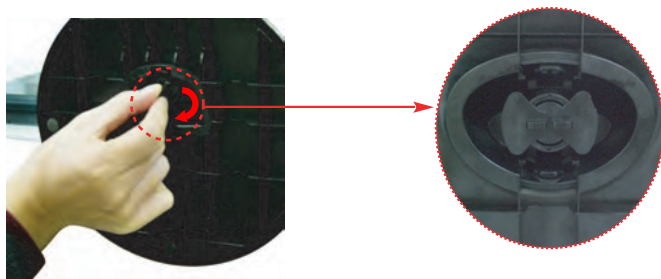
MODUS	LED-kleur
Aan-modus	Rood
Sleep-modus	Knipperen
Uit-modus	Uit

**Dit product voldoet aan de specificaties van de muurmontageplaat of het uitwisselapparaat.**

1. Plaats de monitor met de voorkant naar boven gericht op een kussen of een zachte doek.



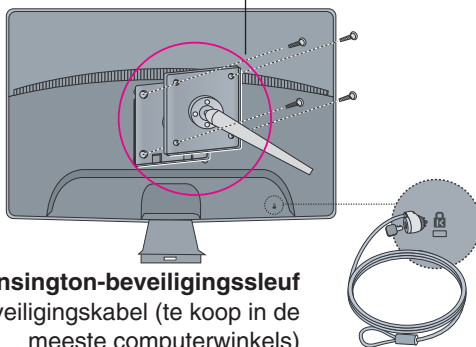
2. Verander uw slot op het product als volgt en draai deze in de pijlrichting.



3. De muurmontageplaat monteren.

**Muurmontageplaat (moet apart worden aangeschaft)**

Dit is een voet- of muurbevestigingstype en kan worden gemonteerd op de muurmontageplaat. Raadpleeg voor meer informatie de installatiegids die bij de muurmontageplaat wordt geleverd.



**Kensington-beveiligingssleuf**  
Bevestigd aan een beveiligingskabel (te koop in de meeste computerwinkels)

**Digitally yours ■■■■■**

