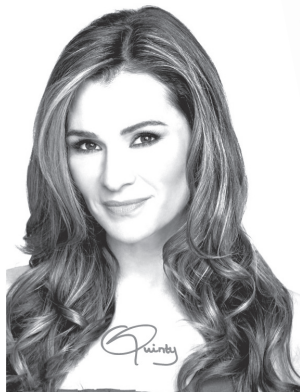


CARMEN®



model CT6338 (220-240 V)



Gebruiksaanwijzing
Mode d'emploi
Gebrauchsanweisung
Manual



› Veiligheidsinstructies

In de gebruiksaanwijzing treft u de veiligheidsinstructies en belangrijke informatie aan voor een goede werking van het apparaat.

Lees en bewaar de gebruiksaanwijzing en geef deze, indien van toepassing, mee aan de volgende eigenaar. Alle veiligheidsadviezen zijn ook in uw eigen belang.



PAS OP

- Dit apparaat is niet bedoeld voor gebruik door personen (met inbegrip van kinderen) met verminderde lichamelijke, zintuiglijke of geestelijke vermogens of

gebrek aan ervaring en kennis, tenzij zij door een voor hun veiligheid verantwoordelijke persoon zijn onderricht in of begeleid worden bij het gebruik van het apparaat.

- Kinderen moeten onder toezicht staan om ervoor te zorgen dat ze niet met het apparaat spelen.



- Niet gebruiken in bad of douche

- **WAARSCHUWING:** Houd het apparaat droog.
- Gebruik dit apparaat niet in de buurt van een bad, douche, wastafel of ander zaken die water bevatten.
- De polyethyleen zakken waarin het product is verpakt, brengen een gevaar met zich mee. Om het risico op verstikking te voorkomen moet u deze

zakken buiten het bereik van baby's en kinderen houden. Deze zak is geen speelgoed.

> Gebruiksaanwijzing

- Sluit de krultang aan op een stopcontact. De krultang komt dan in de standbystatus;
- Druk de knop (aan/uit) 2 seconden in om het apparaat in te schakelen. Op de display wordt de standaardtemperatuur van 160°C weergegeven. Verander de temperatuur in stappen van 10°C met behulp van de toetsen + en -. Op de display wordt daarna de feitelijke temperatuur getoond
- Temperatuurbereik 120°C -200°C.
- De krultang zal zichzelf automatisch uitschakelen als er binnen 45 minuten geen bedieningsactiviteit heeft

plaatsgevonden.

- Laat het apparaat afkoelen voordat u het opbergt.

> Gebruiksaanwijzing

- Lees alle instructies voor gebruik door;
- Draai de ring van het apparaat naar 'unlock' (icoon 'open slot'). Bevestig de gewenste krultang aan het apparaat. Draai de ring naar 'lock' (icoon 'slot dicht'). De krultang is gereed voor gebruik.
- Stel de temperatuur in (normaal ongeveer 120°C)
- Het haar moet voor gebruik schoon en volledig gedroogd zijn;
- Begin bij de haarpunten, klem een haarstreng op de tang, voorzichtig oprollen tot de wortel. Houd de streng enkele seconden opgerold. Houd voor

- extra controle de draaibare cool tip vast.
- Laat de haarstreng los door lichtjes op het tangvlak te drukken;
- Herhaal indien nodig;
- Laat het apparaat afkoelen voordat u het opbergt.

> Carmen 3-in-1 Celebrity

Gefeliciteerd met uw aankoop van de Carmen 3-in-1 Celebrity. Lees de instructies zorgvuldig door, voor u het product gebruikt en bewaar ze op een veilige plaats voor toekomstig gebruik.

Wij wensen u heel veel gebruikszplezier met de Carmen 3-in-1 Celebrity!

> Het Product

Naam: Carmen 3-in-1 Celebrity

Model: CT6338

Spanning: 220-240V, 50/60Hz 60W



CE Conformiteit:

Dit apparaat voldoet aan de EU EMC richtlijnen 2004/108/EG en Low Voltage 2006/95/EG.

> Producteigenschappen

- Voltage (220-240V 50/60Hz)
- Max. temp.: 200°C ±10°C
- Krultang met keramische coating, kan hoge temperaturen weerstaan, glad aanvoelend en duurzaam.
- Diameter: 25mm, 32mm, 38mm
- LCD digitale, nauwkeurige temperatuurregeling (120°C - 200°C)
- PTC-verwarmingsselement
- Softtouch aan-/uitschakelaar
- Ergonomisch gestroomlijnde vorm, staat voor ultiem comfort en bedieningsgemak.
- 1,8 m 360° draaibare snoer, handig voor gebruik

- Hittebestendige reisetui
- Tourmaline (Negatieve Ionen* en Infrarood warmte**)

* **NEGATIEVE IONEN**

Negatieve Ionen zorgen voor een anti-kroes effect in het haar, behoudt de natuurlijke vochtbalans van het haar en sluit de haarschubben waardoor het haar gezond, glad en zacht aanvoelt.

** **INFRAROOD WARMTE**

Minder intens dan traditionele warmtebronnen, de golfengte van het infrarood licht dringen direct door in het haar waardoor de buitenste laag van het haar onbeschadigd blijft. Dit maakt het stylen makkelijker en sneller en zorgt voor een gladdere, gezondere en glanzende look.

> **Milieu en afval**

Gooi uw apparaat nooit weg met het gewone huishoudelijke afval. Volg de richtlijnen voor afvalverwerking in uw plaats of breng het apparaat terug naar de verkoper.



> **Garantie**

De garantie op dit product heeft een duur van 2 jaar, met uitzondering van individuele onderdelen, met ingang van de datum van de oorspronkelijke aankoop. Gebruik van de garantie heeft geen verlenging van de garantieperiode tot gevolg. De garantie dekt productiefouten en materiaalfouten in de originele onderdelen.

Onder deze garantie valt geen normale slijtage en schade aan het product door een ongeval of verkeerd gebruik, misbruik, aanpassingen van het product of gebruik dat inconsistent is met de vereiste technische en/of veiligheidsinstructies.

Als uw product gerepareerd moet worden, moet u contact opnemen met een bevoegde onderhoudsdealer.

Gooi uw apparaat nooit weg met het gewone huishoudelijke afval. Volg de richtlijnen voor afvalverwerking in uw plaats of breng het apparaat terug naar de verkoper. Bewaar de kassabon als aankoopbewijs. Het beleid van Carmen is erop gericht de kwaliteit en het ontwerp van het product continu te verbeteren. Carmen behoudt daarom het recht de specificaties van zijn producten op ieder moment te wijzigen.



► Pour votre sécurité

Le mode d'emploi vous donne des consignes de sécurité et des informations importantes, nécessaires au parfait fonctionnement de l'appareil. Lire entièrement le mode d'emploi, le conserver et le cas échéant le transmettre au propriétaire suivant. Toutes les consignes de sécurité sont aussi destinées à votre sécurité personnelle.



Attention

- Cette application n'est pas destinée à être utilisée par des personnes (y compris les enfants) ayant des capacités physiques, mentales ou sensorielles réduites

ou un manque d'expérience et de connaissances, sauf s'ils sont surveillés ou formés quant à l'utilisation de l'appareil par une personne responsable de leur sécurité.

- Les enfants doivent être encadrés afin de garantir qu'ils ne jouent pas avec l'appareil.



- Ne pas utiliser dans le bain ou sous la douche

- ATTENTION : Gardez l'appareil au sec.
- N'utilisez pas cet appareil à proximité de baignoires, douches, bassins ou autre récipients contenant de l'eau.
- Les sachets en polyéthylène dans lesquels le produit est emballé sont dangereux. Afin d'éviter tout risque de suffocation, veuillez garder ces sachets hors de portée

des bébés et des enfants. Ce sachet n'est pas un jouet.

› Mode d'emploi

- Branchez la pince à coiffer à la prise électrique et elle se trouvera alors dans la position d'attente;
- Pressez le bouton (marche/arrêt) pendant 2 secondes pour l'activer, l'écran affichera la température par défaut de 160°C, utilisez + ou - afin de changer le réglage de la température par étape de 10°C. L'écran affichera ensuite la température actuelle.
- Plage de température 120°C -200°C.
- La pince à coiffer se désactivera automatiquement après 45min si elle n'est plus utilisée.
- Laissez refroidir l'unité avant de la ranger.

› Utilisation

- Lisez toutes les instructions avant de l'utiliser;
- Vissez la bague vers "unlock" (l'icône ouvrir). Fixez la pièce voulu à l'appareil. Vissez la bague vers 'lock' (l'icône fermer). Votre appareil est prêt à l'usage.
- Réglez la température (normalement autour de 120°C).
- Les cheveux doivent être propres et entièrement séchés avant l'utilisation;
- Il faut commencer au niveau des pointes des cheveux, fixez une tresse de cheveux au niveau de la pince, enroulez-la doucement jusqu'à la racine. Gardez la tresse enroulée pendant quelques secondes.
Pour un maintien supplémentaire, tenez l'extrémité de refroidissement pivotante

- Relâchez la tresse en poussant doucement la pince;
- Répétez l'action si nécessaire;
- Laissez refroidir l'unité avant de la ranger

> Carmen 3-in-1 Celebrity

Félicitations pour votre achat le Carmen 3-in-1 Celebrity. Veuillez lire attentivement ces instructions avant d'utiliser l'appareil et conservez-les dans un endroit sûr pour une référence future.

Nous vous souhaitons beaucoup de plaisir facile avec le Carmen 3-in-1 Celebrity.

> Le Produit

Nom: Carmen 3-in-1 Celebrity

Modèle: CT6338

Tension: 220-240V, 50/60Hz 60W



Déclaration de conformité:

Cet appareil répond aux directives européennes relatives à la compatibilité électromagnétique 2004/108/EC et de basse tension 2006/95/EC.

> Caractéristiques uniques

- Voltage(220-240V 50/60Hz)
- Temp. max. : 200°C±10°C
- Corps avec revêtement en céramique, résiste à des températures élevées, doux au toucher et durable.
- Corps : 25mm, 32mm,38mm
- Contrôle de température précis avec LCD digital (120°C - 200°C)
- Élément de chauffage PTC
- Interrupteur d'arrêt/marché doux au toucher
- Forme ergonomique et rationalisé, ce qui garantit un confort et une praticité absolus.
- 1.8M de cordon rotatif à 360°, facile à utiliser

- Trousse résistant à la chaleur
- Tourmaline (Ions négatifs* et Chaleur Infrarouge**)

* IONS NÉGATIFS

Les ions négatifs apportent aux cheveux un effet anti-frisottis, maintiennent l'équilibre d'hydratation naturel des cheveux et referment les cuticules pour des cheveux sains, lisses et soyeux.

** CHALEUR INFRAROUGE

Moins intenses que les sources de chaleur traditionnelles, les ondes de la lumière infrarouge pénètrent directement dans les cheveux, sans endommager leur couche externe. Résultat: des cheveux qui se coiffent plus facilement et plus vite, avec un look plus lisse, sain et brillant.

> Environnement et mise au rebut

Ne jetez jamais votre appareil avec les ordures ménagères ordinaires. Suivez les réglementations de votre lieu de domicile en matière d'élimination des déchets ou rapportez l'appareil au détaillant.



> Garantie

La garantie couvre ce produit pour une période de 2 ans, à l'exception des pièces individuelles, à compter de la date initiale d'achat. L'utilisation de la garantie n'entraîne pas une extension de la période de garantie. La garantie couvre les vices de fabrication et les défauts matériels sur les pièces d'origine.

Cette garantie ne comprend pas l'usure normale et l'endommagement du produit par accident, mauvais usage, usage abusif, altération du produit ou utilisation incompatible avec les instructions techniques et/ou consignes de sécurité requises.

Si votre produit nécessite une réparation, vous devez contacter un dépanneur agréé.

Ne jetez jamais votre appareil avec les ordures ménagères ordinaires. Suivez les réglementations de votre lieu de domicile en matière d'élimination des déchets ou rapportez l'appareil au détaillant. Conservez le ticket de caisse du détaillant à titre de reçu.

Carmen a une politique d'amélioration continue au niveau de la qualité et du design de ses produits. Par conséquent, Carmen se réserve le droit de modifier à tout moment les caractéristiques de ses produits.



› Sicherheitshinweise

Die Bedienungsanleitung vermittelt Ihnen wichtige Sicherheits- hinweise und Informationen, die zum einwandfreien Betrieb des Gerätes erforderlich sind. Die Anleitung vollständig lesen, aufbewahren und ggf. an Nachbesitzer weitergeben. Alle Sicherheitshinweise dienen stets auch Ihrer persönlichen Sicherheit.



Attention

- Das Gerät eignet sich nicht für Personen (auch Kinder) mit physischen, sensorischen oder geistigen Einschränkungen oder mangelnder Erfahrung und Kenntnis, es sei denn, sie

wurden entsprechend von einer für ihre Sicherheit verantwortlichen Person für die Nutzung des Geräts angeleitet und werden dabei begleitet.

- Kinder sollten beaufsichtigt werden, um sicherzustellen, dass sie nicht mit dem Gerät spielen.



- Nicht im Bad oder in der Dusche verwenden.

- WARNUNG: Halten Sie das Gerät trocken.
- Verwenden Sie dieses Gerät nicht in der Nähe von Badewannen, Duschen, Waschbecken oder anderen Behältern, die Wasser enthalten.
- Die Kunststoffbeutel, in denen das Produkt verpackt ist, können gefährlich sein. Um die Gefahr des Erstickens zu verhindern,

sollten Sie diese Beutel außerhalb der Reichweite von Babys und Kindern aufbewahren. Dieser Beutel ist kein Spielzeug.

› Gebrauchshinweise

- Schließen Sie den Lockenstab an eine Netzsteckdose an. Er befindet sich jetzt im Standby-Modus.
- Drücken Sie die Taste (ein/aus) 2 Sekunden lang zum Einschalten. Auf dem Display wird die voreingestellte Temperatur von 160°C angezeigt. Verwenden Sie + oder -, um die Temperatureinstellung in 10-Grad-Schritten zu ändern. Das Display zeigt jetzt die aktuelle Temperatur an.
- Temperaturbereich 120°C - 200°C.
- Der Lockenstab schaltet sich automatisch ab, wenn 45 Minuten lang kein

Bedienvorgang erfolgte.

- Lassen Sie das Gerät abkühlen, bevor Sie es aufbewahren.

› Anleitung

- Lesen Sie die gesamte Anleitung vor Gebrauch durch.
- Drehen Sie den Ring des Geräts zu „unlock“ (Entsperren). Lockenstab an das Gerät anschließen „lock“ (sperren). Der Lockenstab ist gebrauchsfertig
- Stellen Sie die Temperatur ein (normalerweise ca. 120°C).
- Das Haar sollte bei Verwendung sauber und vollständig trocken sein.
- Beginnen Sie an den Haarspitzen. Klemmen Sie eine Strähne ein. Wickeln Sie sie vorsichtig bis zu den Haarwurzeln auf. Lassen Sie die Strähne einige Sekunden lang aufgewickelt.

Halten Sie zur zusätzlichen Kontrolle die kalte Spitze fest.

- Geben Sie die Strähne frei, indem Sie den Hebel leicht drücken.
- Wiederholen Sie dies bei Bedarf.
- Lassen Sie das Gerät abkühlen, bevor Sie es aufbewahren.

› Carmen 3-in-1 Celebrity

Herzlichen Glückwunsch zu Ihrem Kauf für Carmen 3-in-1 Celebrity. Bitte lesen Sie diese Anleitung sorgfältig durch, bevor Sie das Produkt verwenden und bewahren Sie sie an einem sicheren Ort für den späteren Gebrauch auf.

Wir wünschen Ihnen viel Spaß mit der Carmen 3-in-1 Celebrity!

› Das Produkt

Name: Carmen 3-in-1 Celebrity

Modell: CT6338

Spannung: 220-240V, 50/60Hz 60W



Hinweise zur Konformität:

Dieses Gerät entspricht den EU-Richtlinien

EMV 2004/108/EC sowie Niederspannung 2006/95/EC.

› Geräteelemente

- Spannung (220 - 240 V 50/60 Hz)
- Max. Temp.: 200°C ± 10°C
- Lockenstab mit Keramikbeschichtung, für hohe Temperaturen geeignet, glatte Oberfläche und haltbar
- Lockenstab: 25 mm, 32 mm, 38 mm
- Digitale, präzise LCD-Temperaturregelung (120°C – 200°C)
- PTC-Heizelement
- Ein/Aus-Softtouch-Schalter
- Ergonomische Form, verbessertes Design, ultimativer Komfort und einfache

chere Handhabung.

- 1,8 m langes, um 360 Grad schwenkbare Netz Kabel, praktisch im Gebrauch.
- Hitzebeständige Reisetasche
- Tourmaline (Negative Ionen* und Infrarotwärme**)

* **NEGATIVE IONEN**

Negative Ionen sorgen für einen Antikräuseleffekt im Haar, gleichzeitig behält die Feuchtigkeit des Haars ihr natürliches Gleichgewicht und werden Schuppen vermieden. So fühlt sich das Haar gesund und seidig glatt an.

** **INFRAROTWÄRME**

Weiniger intensiv als traditionelle Wärmequellen. Die Wellenlängen des Infrarotlichts dringen sofort zum gesamten Haar durch, daher bleibt die äußerste Haarschicht unbeschädigt. So wird das Stylen einfacher und schneller und entsteht ein glatter, gesunder und glänzender Look.

› **Umweltschutz und Entsorgung**

Entsorgen Sie das Gerät nicht mit dem Hausmüll. Befolgen Sie die örtlichen Abfallbestimmungen oder bringen Sie das Gerät zu einem Händler.



› **Garantie**

Die Garantie für dieses Produkt gilt für zwei Jahre, mit Ausnahme einzelner Teile, ab dem ersten Kaufdatum. Die Inanspruchnahme der Garantie führt nicht zu einer Verlängerung des Garantiezeitraums. Die Garantie deckt Herstellungsfehler und Materialfehler bei Originalteilen ab. Diese Garantie umfasst nicht den normalen Verschleiß und die Abnutzung sowie eine Beschädigung des Produkts durch Unfälle oder fehlerhafte Verwendung, Missbrauch, Veränderungen am Produkt oder eine nach der technischen Anleitung und den Sicherheitshinweisen unsachgemäße Nutzung.

Wenn Ihr Produkt repariert werden muss, wenden Sie sich bitte an einen autorisierten Service-Händler.

Entsorgen Sie das Gerät nicht mit dem Hausmüll. Befolgen Sie die örtlichen Abfallbestimmungen oder bringen Sie das Gerät zu einem Händler. Legen Sie die Originalquittung als Kaufnachweis vor.

Carmen verfolgt eine Strategie der andauernden Verbesserung der Produktqualität und des Designs. Carmen behält sich daher das Recht vor, die Spezifikationen der Produkte jederzeit zu ändern.



› Important Safety instructions

The instructions include safety guidelines and other information important for the proper functioning of the appliance. Please read the instructions carefully and keep them in a safe place.



Attention

- This appliance is not intended for use by persons (including children) with reduced physical, sensory or mental capabilities, or lack of experience and knowledge, unless they have been given supervision or instruction concerning use of the appliance by a person responsible for their safety.

- Children should be supervised to ensure that they do not play with the appliance.



- Not to be used in bath or shower
- WARNING: Keep the appliance dry.
- Do not use this appliance near bathtubs, showers, basins or other vessels containing water.
- The polyethylene bags in which the product is packed are dangerous. To avoid any risk of suffocation, keep these bags out of the reach of babies and children. This bag is not a toy.

› Operation

- Plug the curler into an electrical outlet, and the curler enters into standby status;

- Press the button (on/off) 2 seconds to turn it on, the display will show the default temperature 160°C, use + or - to change temperature setting by step of 10°C, display will switch back indicating the actual temperature.
- Temperature range 120°C -200°C.
- The curler will shut itself off automatically within 45mins if no further operation.
- Cool down the unit before storing.

› Instructions for use

- Read all instructions before using;
- Turn the ring of the device to 'unlock' (icon 'open lock'). Secure the desired curling tong to the device. Turn the ring to 'lock' (icon 'lock closed'). The curling tong is ready for use.
- Set temperature (normally to around 120°C)
- Hair should be clean and completely dried

- before using;
- Starting at the hair tips, clamp a strand onto the tong, gently wind up to the roots. Keep strand curled up for a few seconds;
For extra control, hold the swivel cool tip
- Release the strand by slightly pressing the tong level;
- Repeat as necessary;
- Let the unit cool down before storing it.

› Carmen 3-in-1 Celebrity

Congratulations with your purchase of the Carmen 3-in-1 Celebrity. Please read these instructions carefully before using the product and keep them in a safe place for future reference.

We wish you lots of pleasure with the Carmen 3-in-1 Celebrity!

› The Product

Name: Carmen 3-in-1 Celebrity
 Model: CT6338
 Tension: 220-240V, 50/60Hz 60W



CE compliance:

This appliance complies with EU EMC Directives 2004/108/EC and Low Voltage 2006/95/EC.

› Unique elements

- Voltage(220-240V 50/60Hz)
- Max. Temp.: 200°C±10°C
- Barrel with ceramic coating, can resist high temperature, smooth feel and durable.
- Barrel: 25mm, 32mm, 38mm
- LCD digital precise temperature control (120°C - 200°C)
- PTC heating element
- Soft touch On/Off switch
- Ergonomic streamlining shape means utmost in comfort and easier handle.
- 1.8M 360° swivel power cord, convenient for use
- Heat resistant travel pouch

- Tourmaline (Negative Ions⁺ and Infrared heat^{**})

* **NEGATIVE IONS**

Negative Ions ensure an anti-frizz effect in the hair, retain the natural moisture balance of the hair and seal the hair cuticles, making the hair feel healthy, smooth and silky.

** **INFRARED HEAT**

Less intense than traditional heat sources, the wavelength of the infrared light penetrates straight into the hair as a result of which the outer layer of the hair remains undamaged. This makes styling easier and faster and ensures a smoother, healthier and shinier look.

› Environment and disposal

Never dispose of your appliance with the regular household waste. Follow the waste disposal regulations of your locality or return your appliance to retailer.



> Guarantee

The guarantee covers this product for a period of 2 years, with the exception of individual parts, beginning on the date of original purchase. Use of the guarantee does not result in extension of the guarantee period. The guarantee covers manufacturing faults and material faults in original parts.

This guarantee does not include normal wear and tear and damage to the product by accident or misuse, abuse, alteration to the product or use inconsistent with the technical and/or safety instructions required.

If your product requires repair, you should contact an authorized service dealer.

Never dispose of your appliance with the regular household waste. Follow the waste disposal regulations for our locality or return your appliance to the retailer. Retain the retailer's receipt as proof of purchase.

Carmen has a policy of continuous improvement in product quality and design. Carmen therefore reserves the right to change the specifications of its products at any time.



CARMEN®

Carmen 3-in-1 Celebrity
model CT6338 (220-240 V)

Glen Dimplex BV

Saturnus 8
8448 CC Heerenveen
Nederland

NL

Tel: +31 (0)513 78 98 40

Fax: +31 (0)513 78 98 41

Service: +31 (0)513 78 98 58

www.carmen.nl

info@glendimplex.nl

B

www.carmen-personalcare.be

info@glendimplex.be