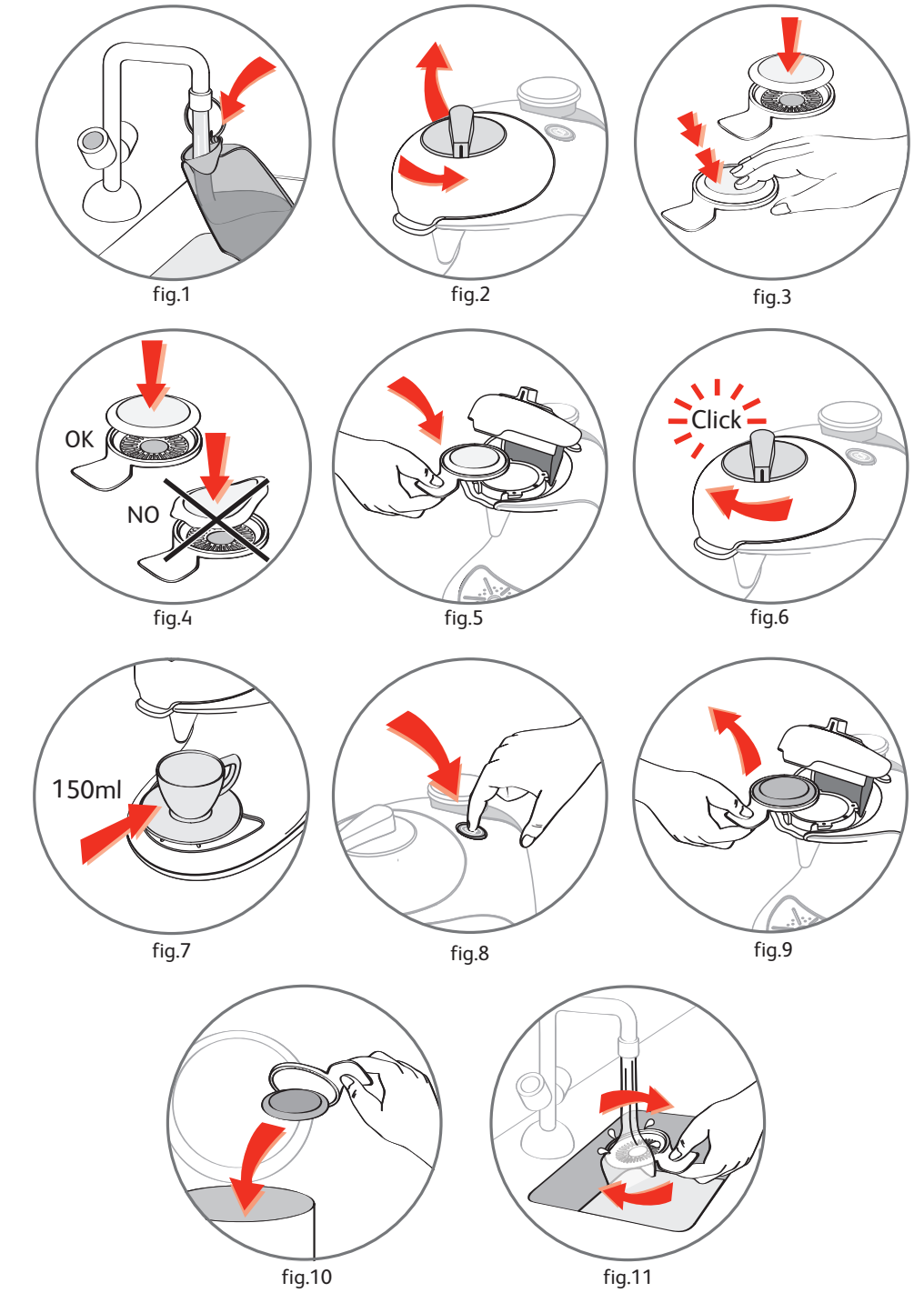
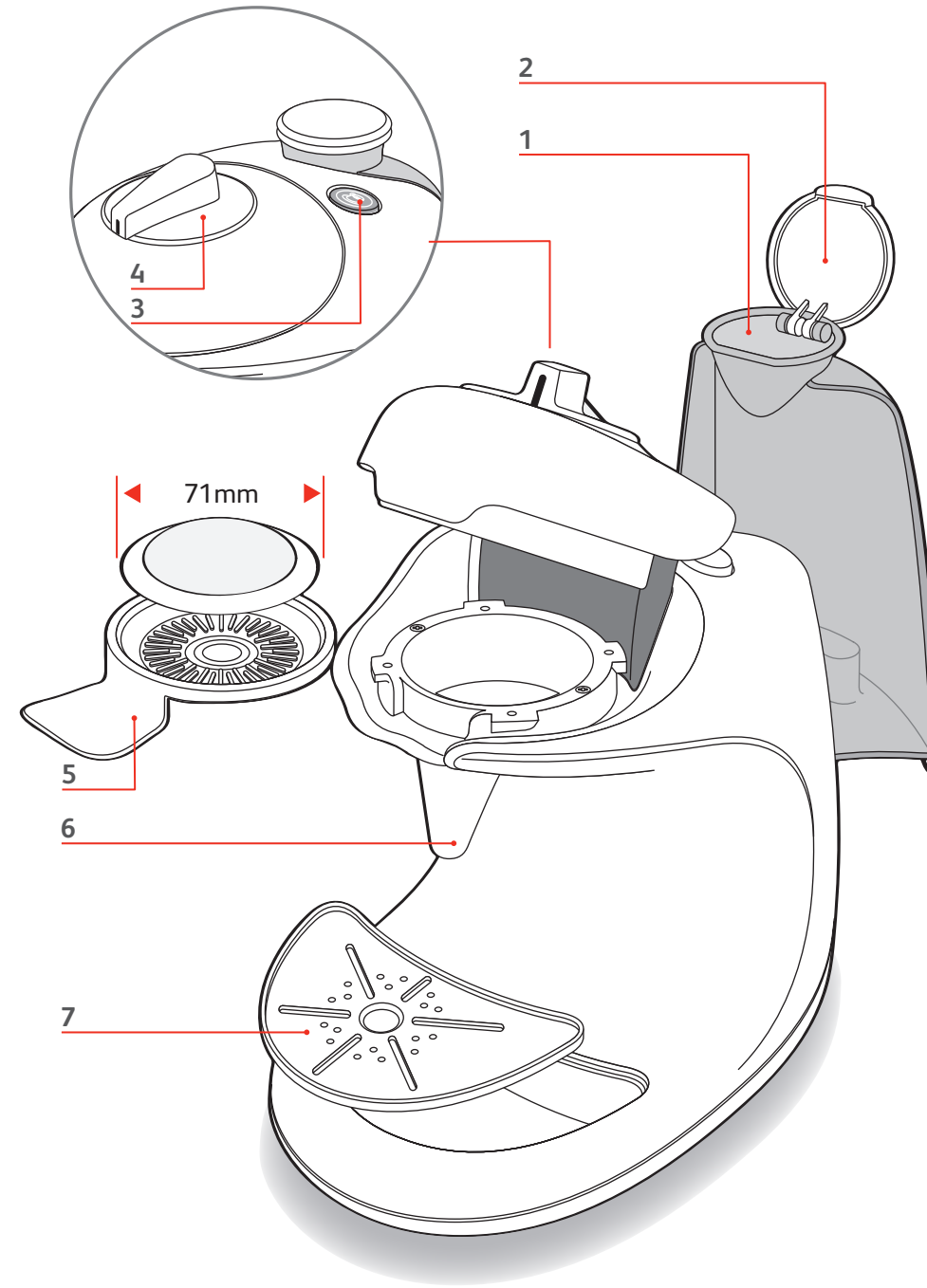


Tefal

FR
DC
NI
EN
DK
NO
SV
SU



www.tefal.com



Veiligheidsadviezen

- Dit apparaat is uitsluitend bestemd voor huishoudelijk gebruik.
- Lees voor het in gebruik nemen van het apparaat deze gebruiksaanwijzing aandachtig door. Controleer of de op het apparaat aangegeven spanning overeenkomt met die van uw elektriciteitsinstallatie. Steek de stekker altijd in een geaard stopcontact.
- Haal tijdens het reinigen of in geval van problemen de stekker uit het stopcontact. Trek niet aan het snoer om de stekker uit het stopcontact te trekken. Controleer of tijdens het gebruik het snoer niet in contact komt met scherpe hoeken of hete oppervlakken.
- Indien het netsnoer beschadigd is, moet het vervangen worden door de fabrikant, diens servicedienst of een persoon met een gelijkwaardige kwalificatie, om gevaarlijke situaties te voorkomen.
- Probeer nooit zelf het apparaat te demonteren.
- Plaats het apparaat niet op een heet oppervlak of in de buurt van open vuur. Vermijd tevens het contact van uw handen met de hete oppervlakken van het apparaat.
- Dompel het apparaat nooit onder in water.
- Controleer of het deksel vergrendeld is, voordat u koffie gaat zetten en open het deksel nooit zolang het lampje brandt, omdat het apparaat dan nog onder druk staat.
- Begin nooit met koffie zetten wanneer het deksel van het apparaat geopend en niet vergrendeld is.
- Gebruik nooit gemalen koffie zonder filterpad of met een gescheurde coffeepad, u zou zo het apparaat kunnen beschadigen.
- Wanneer er zich koffiemaatsel in de coffeepadhouder of in het deksel bevindt, maak dan de percolatorkop schoon om te voorkomen dat het rooster verstopt raakt.
- Dit apparaat is geschikt voor alle soepele coffeepads voor één kopje koffie met een diameter van 71 mm. De coffeepads van het type ESE (Easy Serving Espresso) met een kleinere diameter kunnen niet met dit apparaat gebruikt worden.
- Dit apparaat is niet bedoeld om zonder hulp of toezicht gebruikt te worden door kinderen of andere personen, indien hun fysieke, zintuiglijke of mentale vermogen hen niet in staat stellen dit apparaat op een veilige wijze te gebruiken, tenzij zij van tevoren instructies hebben ontvangen betreffende het gebruik van dit apparaat door een verantwoordelijk persoon. Er moet toezicht zijn op kinderen zodat zij niet met het apparaat kunnen spelen.
- Het is aan te raden de stekker uit het stopcontact te halen wanneer het apparaat niet gebruikt wordt.

Technische gegevens


- Automatische uitschakeling van het apparaat na het doorlopen van 100 ml.
- Automatisch droogsysteem van de coffeepad.
- Elektromechanische pomp: 2 bar.
- Coffeepadhouder voor 1 kopje.
- Afneembaar waterreservoir met een inhoud van 0,9 L.
- Geschikt voor alle soepele coffeepads voor één kopje met een diameter van 71 mm.
- Geen wachttijd voor het opwarmen.
- Verwarmingsvermogen: 1450 W.
- Verbruik in stand-by: < 2W/u.
- Spanning: 230 V – 50 Hz.
- Dubbele veiligheidsvoorziening tegen oververhitting.
- Veiligheidsvoorziening tegen overdruk.
- Afmetingen: L: 28 cm; Br: 20 cm; H: 26 cm
- Werking tussen 5°C en 45°C.
- Gewicht: 2 kg.

Beschrijving van het apparaat



- 1 – Afneembaar waterreservoir
- 2 – Afsluitklepje waterreservoir
- 3 – Bedieningsknop voor het bereiden van de koffie.
- 4 – Vergrendel-/ontgrendelknop van de percolatorkop.
- 5 – Coffeepadhouder
- 6 – Koffie-uitlaat.
- 7 – Rooster lekbakje

Het koffiezetapparaat werkt uitsluitend met soepele coffeepads (met een diameter van 71 mm), die in alle winkels onder diverse merknamen verkrijgbaar zijn.


Erste gebruik

- Om een goed kwaliteitsniveau te garanderen, wordt 100% van onze apparaten tijdens de vervaardiging getest. Wij raden u dan ook aan het apparaat tijdens het eerste gebruik op de volgende wijze om te spelen:
 - Verwijder het afneembare waterreservoir.
 - Vul het volledig met koud water en zet het op zijn plaats terug.
- N.B.:** het waterreservoir kan ook gevuld worden zonder uit het apparaat verwijderd te worden.
- Steek de stekker in een geaard stopcontact.
 - Plaats een kom onder de koffie-uitlaat.
 - Controleer of het deksel goed gesloten en vergrendeld is: .
 - Druk op de knop (3) om met koffiezetten te beginnen.
 - Herhaal deze handeling even vaak als nodig is om het waterreservoir te legen.
 - Het koffiezetapparaat met coffeeepads is nu klaar voor gebruik.

Koffiezetten

- Door de gebruikte technologie zijn voorverwarmen en wachten niet meer nodig. Door een druk op de enige aanwezige knop begint het apparaat onmiddellijk met koffiezetten. Het apparaat schakelt automatisch uit na de optimale hoeveelheid koffie gegeven te hebben.
- Verwijder het afneembare waterreservoir.
- Vul het met koud drinkwater en zet het op zijn plaats terug.
- Ontgrendel de percolatorkop door de draaiknop in de juiste stand te draaien .
- Verwijder de coffeeepadhouder en plaats de coffeeepad goed in het midden hiervan.
- Opmerking: de koffie moet altijd gelijkmatig over de coffeeepad verdeeld zijn.
- Zet de coffeeepadhouder terug in de percolatorkop.
- Sluit het deksel en draai de draaiknop in de vergrendelde stand .
- Zorg dat de knop goed geblokkeerd is: u moet een klik voelen.

Let op

- Nooit met koffiezetten beginnen als de knop niet vergrendeld is .
- Forceer de knop niet, als het vergrendelen moeilijk gaat en een te grote inspanning vraagt, open dan het deksel en plaats de coffeeepad goed plat in de coffeeepadhouder. Als het probleem blijft bestaan, vervang dan de coffeeepad.
- Plaats een kopje met een inhoud van 150 ml onder de afvoerpijp. In een te groot kopje zou de koffie te snel afkoelen.
- Het apparaat hoeft niet voorverwarmd te worden.
- Druk op de knop.
- Deze gaat branden en de pomp begint met zijn cyclus, waarbij u afwisselend gezoem hoort. Na enkele seconden begint de koffie door te lopen.
- Voor een optimaal resultaat levert het apparaat automatisch de optimale hoeveelheid water voor een coffeeepad (100 ml). Wanneer het koffiezetten klaar is, knippert de knop om de verdampingsfase te melden, waarbij alle aroma's van de koffie verwijderd worden en de coffeeepad gedroogd wordt.
- Wanneer de knop niet meer knippert, is de cyclus klaar: open het deksel en werp de coffeeepad weg.

Opmerking: u kunt sterkere koffie krijgen door op een willekeurig moment op de knop te drukken. Het apparaat begint dan met het verwijderen van de aroma's en het drogen van de coffeeepad.

Let op: er zal nog koffie uit de uitloop komen, houd hier rekening mee.

Let op:

- Probeer nooit de percolatorkop tijdens het koffiezetten te openen, het apparaat staat onder druk zolang de knop knippert.
- Wacht tot de knop niet meer knippert, voordat u het deksel kunt openen.
- U kunt meerdere kopjes na elkaar zetten door iedere keer van coffeeepad te veranderen volgens de hiervoor aangegeven werkwijze.

Adviezen:

- Zorg dat er geen gebruikte coffeeepad achterblijft in de coffeeepadhouder wanneer u het apparaat lange tijd niet gebruikt.
- Spoel de coffeeepadhouder regelmatig om met veel water.
- Wanneer u het apparaat langer dan 3 dagen niet gebruikt, maak het waterreservoir dan leeg en vul het opnieuw.

Reiniging en onderhoud

- Neem voordat u het apparaat reinigt of onderhoudt de stekker uit het stopcontact.

Verwijder voordat u de in het lekbakje van het apparaat aanwezige koffie weggooit, eerst het rooster en verwijder de resten met een droge spons.

- Houd het product niet onder de kraan.
- Spoel de coffeepadhouder regelmatig om met veel water.
- Reinig regelmatig de buitenzijde van het apparaat en het lekbakje met een vochtige spons of een zachte doek.
- Spoel het waterreservoir regelmatig om met veel water.
- Wanneer er kalkaanslag op het waterreservoir verschijnt, ontkalk dit dan.
- Gebruik geen reinigingsmiddelen op basis van alcohol of oplosmiddelen.

Ontkalken

Door uw apparaat regelmatig te ontkalken, verlengt u de levensduur hiervan. De regelmaat waarmee u uw apparaat moet ontkalken hangt af van de hardheid van het water en van het gebruik van het apparaat:

Aantal kopjes koffie per week	Zacht water (<19°th)	Hard water (19° - 30°th)	Zeer hard water (>30°th)
Minder dan 7	1 keer per jaar	Om de 8 maanden	Om de 6 maanden
7 tot 20	Om de 4 maanden	Om de 3 maanden	Om de 2 maanden
Meer dan 20	Om de 3 maanden	Om de 2 maanden	Iedere maand


In geval van twijfel over de hardheid van het water moet u het apparaat om de twee maanden ontkalken.

Opmerking: Geen enkele reparatie aan het koffiezetapparaat als gevolg van:

- niet uitgevoerde ontkalking
- kalkaanslag

wordt door de garantie gedekt.

Let op: De chemische bestanddelen van ontkalkingsmiddelen kunnen het werkblad (van marmer of steen) beschadigen wanneer zij hiermee in contact komen.

- Doe de stekker in het stopcontact.
- Open de percolatorkop en verwijder de coffeepadhouder.
- Sluit de percolatorkop en vergrendel deze .
- Plaats een kannetje met een inhoud van 0,5 liter onder de koffie-uitlaat.
- Vul het waterreservoir voor de helft met water en voeg vervolgens de volgende hoeveelheid ontkalkingsmiddel toe:
 - In de winkel verkrijgbaar ontkalkingspoeder (citroenzuur of sulfaminezuur): 40 g of 5 theelepels.
 - Azijn, azijnzuur of vloeibaar ontkalkingsmiddel: 1 kopje (~ 100 ml)
- Zet het waterreservoir terug op zijn plaats.

Let op: controleer bij deze stap of de coffeepadhouder zich niet in het deksel bevindt en of deze goed gesloten en vergrendeld is .

- Druk op de knop.
- Wacht tot het doorlopen klaar is en het lampje niet meer knippert en herhaal de handeling tot het waterreservoir leeg is.
- Spoel het waterreservoir om met veel water, vul het opnieuw voor de helft met koud drinkwater.
- **Herhaal deze stappen om het apparaat om te spoelen tot het waterreservoir leeg is.**

Let op: het omspoelen is een belangrijke fase. De smaak van de hierna te zetten koffie hangt er van af.

Problemen, mogelijke oorzaken en oplossingen

Problemen	Mogelijke oorzaken	Oplossing
De koffie loopt niet door.	<ul style="list-style-type: none"> - Waterreservoir is leeg. - Pomp werkt niet. - Kalkaanslag in het apparaat. - Rooster van de coffeepadhouder is verstopt. 	<ul style="list-style-type: none"> - Vul het waterreservoir. - Vul het waterreservoir, verwijder de filterhouder, vergrendel het deksel, druk op de knop totdat het water begint door te lopen. - Ontkalk het apparaat.(paragraaf "Ontkalken"). - Reinig met veel water de coffeepadhouder, blaas de uitlaat door.
De koffie is te sterk en het apparaat maakt veel lawaai.	<ul style="list-style-type: none"> - Waterreservoir is leeg. - Het waterreservoir is niet goed in zijn zitting geplaatst. 	<ul style="list-style-type: none"> - Vul het waterreservoir. - Duw stevig tegen het waterreservoir om het goed op het voetstuk te plaatsen.
Er lekt koffie ter hoogte van de percolator kop.	<ul style="list-style-type: none"> - Het deksel is vuil of vuil hindert het sluiten van het deksel. - De pakking van de percolator kop is beschadigd. 	<ul style="list-style-type: none"> - Maak met een zachte doek de percolator kop en de coffeepadhouder schoon. - Neem contact op met de klantenservice.
De coffeepad is beschadigd bij het openen van het apparaat.	<ul style="list-style-type: none"> - Tijdens het openen van het deksel staat hier nog druk op. 	<ul style="list-style-type: none"> - Wacht tot de knop niet meer knippert om het deksel te openen.
De koffie is licht en er is geen schuim.	<ul style="list-style-type: none"> - De coffeepad is niet goed in de coffeepadhouder geplaatst. - De coffeepadhouder is verstopt. - De coffeepad is niet geschikt voor het apparaat. 	<ul style="list-style-type: none"> - Plaats de coffeepad goed plat in de coffeepadhouder, zorg dat de koffie gelijkmatig over het zakje verdeeld is. - Reinig met veel water de coffeepadhouder, blaas de uitlaat door. - Neem een andere coffeepad.
De knop knippert snel zonder te stoppen.	<ul style="list-style-type: none"> - Het apparaat wordt beveiligd als gevolg van oververhitting. 	<ul style="list-style-type: none"> - Laat het apparaat 6 uur afkoelen. Neem, als het probleem blijft bestaan, contact op met de klantenservice.
Het deksel kan niet goed gesloten worden.	<ul style="list-style-type: none"> - De coffeepad is niet goed in de coffeepadhouder geplaatst. - De coffeepad is niet geschikt voor het apparaat. 	<ul style="list-style-type: none"> - Plaats de coffeepad goed plat in de coffeepadhouder, zorg dat de koffie gelijkmatig over de pad verdeeld is. - Neem een andere coffeepad.
Het deksel kan niet geopend worden.	<ul style="list-style-type: none"> - Het apparaat wordt beveiligd als gevolg van overdruk. - De coffeepad is niet geschikt voor het apparaat. 	<ul style="list-style-type: none"> - De ontgrendelknop niet forceren. Wacht ongeveer een kwartier. Neem, als het probleem blijft bestaan, contact op met de klantenservice. - Gebruik alleen soepele coffeepads met een diameter van 71 mm. Het apparaat is niet geschikt voor coffeepads van het type ESE.

Problemen	Mogelijke oorzaken	Oplossing
U vindt de koffie niet sterk genoeg.	<ul style="list-style-type: none"> - De koffie is te slap. - De koffie die u gebruikt heeft onvoldoende aroma. 	<ul style="list-style-type: none"> - Gebruik minder water door op de knop te drukken vóór het automatisch uitschakelen. - Er zijn talrijke soorten koffie te krijgen, gebruiken een sterke koffiesoort.
De koffie is niet warm genoeg.	<ul style="list-style-type: none"> - Het kopje maakt de koffie koud. - Het kopje maakt de koffie koud. - Het apparaat heeft kalkaanslag. 	<ul style="list-style-type: none"> - Gebruik geen kopje met een inhoud van meer dan 150 ml, de koffie koelt dan sneller af. - Om de koffie langer warm te houden, kunt u de kopjes bijvoorbeeld met warm water voorspoelen. - Ontkalk het apparaat volgens de aanwijzingen van de paragraaf "Ontkalken".
Er bevinden zich bruine vlekjes op de coffeepad.	<ul style="list-style-type: none"> - Er laten kalkdeeltjes los in het apparaat. 	<ul style="list-style-type: none"> - Ontkalk het apparaat. (paragraaf "Ontkalken").
Er is een groen lampje zichtbaar op de knop wanneer het apparaat ingeschakeld is.	<ul style="list-style-type: none"> - Dit verschijnsel is normaal, het apparaat staat in stand-by. 	



Wees vriendelijk voor het milieu!



Uw apparaat bevat materialen die geschikt zijn voor hergebruik.



Lever het in bij het milieustation in uw gemeente of bij onze technische dienst.