

Staubsauger

Benutzerhandbuch

Serie SC07K51****

- Lesen Sie die Anweisungen sorgfältig durch, ehe Sie das Gerät in Betrieb nehmen.
- Nur zum Einsatz in geschlossenen Räumen geeignet.



SAMSUNG

Inhalt

VORBEREITUNG

Sicherheitsinformationen	3
Sicherheitsinformationen	3
Wichtige Sicherheitshinweise	4

AUFSTELLEN DER LADESTATION

Bezeichnungen der Teile	10
Zubehör	11

BEDIENUNG

Verwenden des Staubsaugers	12
Verwenden des Gehäuses	12
Verwenden der Handgriffsteuerung	12
Verwenden der Bürsten	13

PFLEGE

Reinigung und Pflege	14
Wann muss der Staubbehälter geleert werden?	14
Reinigen des Staubbehälters	14
Reinigen der Filtereinheit	15
Reinigen des Raumluftfilters	15
Reinigen der Bürste	16
Reinigen des Rohrs	16
Reinigen des Schlauchs	16
Aufbewahrung des Staubsaugers	16

ANHÄNGE

Hinweise und Vorsichtsmaßnahmen	17
Im Betrieb	17
Reinigung und Pflege	18
Fehlerbehebung	19
Produktaufkleber	20

Sicherheitsinformationen

Sicherheitsinformationen

WARNUNG

- Lesen Sie vor der Verwendung des Geräts das Benutzerhandbuch sorgfältig durch, und bewahren Sie sie zum späteren Nachschlagen auf.

WARNUNG

- Da die folgenden Hinweise zum Betrieb für verschiedene Modelle gelten, können die Eigenschaften Ihres Geräts leicht von den in dieser Bedienungsanleitung beschriebenen Merkmalen abweichen.

Symbole der Gefahren-/Warnhinweise

WARNUNG

Dieses Symbol weist darauf hin, dass Lebensgefahr oder das Risiko ernsthafter Verletzungen besteht.

VORSICHT

Dieses Symbol weist darauf hin, dass die Gefahr von Personen- oder Sachschäden besteht.

Weitere verwendete Symbole

HINWEIS

Dieses Symbol weist darauf hin, dass der folgende Text wichtige Zusatzinformationen enthält.

Wichtige Sicherheitshinweise

Beim Umgang mit Elektrogeräten sind einige grundlegende Vorsichtsmaßnahmen wie u. a. die folgenden zu beachten:

WARNUNG

Dieses Gerät ist nur zum Gebrauch im Haushalt bestimmt.

Verwenden Sie diesen Sauger nicht, um Bauabfälle oder Schmutz zu entfernen.

Reinigen Sie die Filter in regelmäßigen Abständen, um ein Verstopfen mit Feinstaub zu vermeiden. Ersetzen Sie den Filter, wenn er verformt ist.

Verwenden Sie dieses Gerät nicht, wenn einer der Filter entfernt wurde.

Reinigen Sie den Staubbehälter und die Filter, nachdem Sie Teppichreinigungsmittel oder -auffrischer, Pulver oder Feinstaub aufgesaugt haben.

Bei Nichteinhaltung dieser Anweisungen können Schäden an den internen Komponenten und ein Verlust des Garantieanspruchs die Folge sein.

Allgemein

- Lesen Sie alle Anweisungen sorgfältig durch. Vergewissern Sie sich vor dem Einschalten, dass die Spannung Ihrer Stromversorgung mit der auf dem Typenschild an der Unterseite des Geräts übereinstimmt.
- **WARNUNG:** Verwenden Sie das Gerät nicht, wenn der Teppich oder Boden nass ist.
- Wenn Haushaltsgeräte in der Nähe von Kindern betrieben werden, ist eine sorgsame Aufsicht notwendig. Lassen Sie nicht zu, dass das Gerät als Spielzeug verwendet wird. Lassen Sie nicht zu, dass das Gerät unbeaufsichtigt läuft. Verwenden Sie das Gerät nur zu den in dieser Bedienungsanleitung beschriebenen Zwecken.
- Verwenden Sie den Sauger niemals ohne Staubbehälter.
- Leeren Sie den Staubbehälter, ehe er voll ist. So gewährleisten Sie stets optimale Leistung.

-
- Verwenden Sie das Gerät nicht, um Streichhölzer, glühende Asche oder Zigarettenstummel aufzusaugen. Halten Sie das Gerät von Öfen und anderen Wärmequellen fern. Durch Hitze können sich die Kunststoffteile des Geräts verformen oder verfärben.
 - Vermeiden Sie es, schwere oder scharfe Gegenstände mit dem Gerät aufzusaugen, da sie das Gerät beschädigen können.
 - Stellen Sie sich nicht auf den Schlauch. Stellen Sie keine Gewichte auf den Schlauch.
 - Blockieren Sie nicht den Sauganschluss oder den Luftauslass.
 - Schalten Sie das Gerät mit dem Schalter am Gehäuse aus, ehe Sie den Netzstecker aus der Steckdose ziehen. Ziehen Sie den Stecker aus der Steckdose, ehe Sie den Staubbehälter leeren. Um Schäden zu vermeiden, fassen Sie zum Herausziehen den Stecker selbst und nicht das Kabel an.
 - Dieses Gerät darf von Kindern ab 8 Jahren und Personen mit verminderten körperlichen, sensorischen oder geistigen Fähigkeiten oder einem Mangel an Erfahrung und Wissen nur bedient werden, wenn sie unter Aufsicht stehen oder eine Unterweisung zum sicheren Umgang mit dem Gerät erhalten haben und die damit verbundenen Gefahren verstehen. Kinder dürfen nicht mit dem Gerät spielen. Kinder dürfen bei Reinigung und Wartung nur dann helfen, wenn sie dabei beaufsichtigt werden.
 - Kinder müssen beaufsichtigt werden, um zu verhindern, dass sie mit dem Gerät spielen.
 - Der Stecker muss vor dem Reinigen oder Warten des Geräts aus der Steckdose gezogen werden.
 - Von der Verwendung eines Verlängerungskabels wird abgeraten.
 - Wenn Ihr Gerät nicht ordnungsgemäß arbeitet, trennen Sie es von der Stromversorgung, und wenden Sie sich an qualifiziertes Fachpersonal.
 - Falls das Netzkabel beschädigt ist, muss es vom Hersteller oder vom Kundendienst bzw. von einer entsprechend qualifizierten Fachkraft ausgetauscht werden, um Gefahren auszuschließen.

-
- Tragen Sie das Gerät nicht am Schlauch. Verwenden Sie den Handgriff am Gerät selbst.
 - Ziehen Sie das Gerät aus der Steckdose, wenn Sie es nicht verwenden. Schalten Sie den Strom aus, ehe Sie den Stecker herausziehen.
 - Verwenden Sie es nicht, um Wasser aufzusaugen.
 - Tauchen Sie das Gerät zum Reinigen nicht ins Wasser.
 - Der Schlauch muss regelmäßig überprüft werden, und darf in beschädigtem Zustand nicht verwendet werden.
 - Wenden Sie sich für einen Austausch an den Hersteller oder einen Vertreter des Kundendienstes.

Hinweise zur Stromversorgung

- Beugen Sie der Gefahr eines Stromschlags oder Brands vor.
 - Beschädigen Sie nicht das Netzkabel.
 - Ziehen Sie niemals am Kabel, um den Netzstecker aus der Steckdose zu ziehen, und berühren Sie den Netzstecker nicht mit nassen Händen.
 - Schließen Sie das Gerät ausschließlich an eine eigens dafür bestimmte Steckdose mit der in Ihrem Land üblichen Nennspannung und niemals an eine Steckerleiste an, die für weitere Geräte verwendet wird.
 - Lassen Sie das Kabel nicht ungeschützt auf dem Boden herumliegen.
 - Verwenden Sie keine beschädigten oder losen Netzstecker, Netzkabel und Steckdosen.
 - Schalten Sie das Gerät vor dem Anschließen (oder Trennen) des Netzsteckers an die Steckdose aus und stellen Sie sicher, dass Ihre Finger nicht in Kontakt mit dem Stift des Netzsteckers kommen.
 - Bauen Sie das den Staubsauger nicht auseinander, und manipulieren Sie es nicht. Wenden Sie sich bei einem beschädigten Netzkabel an den Hersteller oder einen Vertreter des Kundendienstes, um es von einer qualifizierten Fachkraft austauschen zu lassen.
 - Entfernen Sie Staub und sonstige Fremdpartikel vom Ladestift und den Kontakten des Netzsteckers.

-
- Bei Gasaustritt oder bei Verwendung von brennbaren Sprays wie z. B. einem Staubentferner, berühren Sie keinesfalls die Steckdose und öffnen Sie die Fenster, um den Raum zu lüften.
 - Andernfalls besteht Explosions- oder Brandgefahr.
 - Weitere Informationen zum Engagement von Samsung für die Umwelt und zu produktspezifischen Auflagen wie z. B. REACH finden Sie unter samsung.com/uk/aboutsamsung/samsungelectronics/corporatecitizenship/data_corner.html

Im Betrieb

- Verwenden Sie dieses Produkt nicht im Freien, denn es ist nur für den Einsatz in geschlossenen Räumen bestimmt.
 - Andernfalls besteht die Gefahr von Fehlfunktionen und Beschädigungen.
 - * Außenreinigung: Stein, Zement
 - * Billardzimmer: Kreidstaub
 - * Aseptischer Raum eines Krankenhauses
- Verwenden Sie den Staubsauger nicht, um Flüssigkeiten (wie Wasser), Klängen, Stifte oder Glut aufzusaugen.
 - Andernfalls besteht die Gefahr von Fehlfunktionen und Beschädigungen.
- Achten Sie darauf, dass Kinder den Staubsauger im Betrieb nicht anfassen.
 - Die Kinder könnten sich verbrennen, wenn das Gehäuse überhitzt ist.
- Klettern Sie nicht auf das Gehäuse und vermeiden Sie jegliche Schlageinwirkung darauf.
 - Dies kann zu Verletzungen oder Sachschäden führen.
- Verwenden Sie zum Anzuheben oder Tragen des Staubsaugers den Tragegriff.

Reinigung und Pflege

- Heben oder tragen Sie den Staubsauger nicht, wenn sich eine Bürste in der Bürstenhalterung befindet.
- Verwenden Sie ein trockenes Tuch oder ein Handtuch, um das Gehäuse zu reinigen und denken Sie daran, den Staubsauger vor der Reinigung vom Stromnetz zu trennen. Sprühen Sie kein Wasser direkt auf das Gerät und verwenden Sie für die Reinigung weder flüchtige Stoffe (wie Benzol, Verdünner oder Alkohol) noch andere brennbare Sprays (wie ein Staubentferner).
 - Wenn Wasser oder andere Flüssigkeiten in das Produkt gelangen und es zu Fehlfunktionen kommt, schalten Sie den Staubsauger aus, ziehen Sie den Netzstecker und wenden Sie sich dann an einen Vertreter des Kundendienstes.
- Verwenden Sie keine Laugen oder Industriereinigungsmittel, Luftfrischer oder Säuren (Essigsäure), um die waschbaren Teile des Staubsaugers zu reinigen. (Siehe folgende Tabelle.)
 - Andernfalls kann es zu Beschädigungen, Verformungen oder Verfärbungen der Kunststoffteile kommen.

Waschbare Teile		Staubbehälter am Gehäuse, Staubfilter, Schwammfilter,
Zulässige Reinigungsmittel	Neutrales Reinigungsmittel	Küchenreiniger
Unzulässige Reinigungsmittel	Alkalische Reinigungsmittel	Bleichmittel, Formenreiniger usw.
	Saure Reinigungsmittel	Paraffinöl, Emulgator usw.
	Industriereiniger	NV-I, PB-I, Opti, Alkohol, Aceton, Benzol, Verdünner usw.
	Luftfrischer	Luftfrischer (Spray)
	Öl	Tier- oder Pflanzenöl
	usw.	Essbare Essigsäure, Essig, Eisessig usw.

⚠ VORSICHT

Im Betrieb

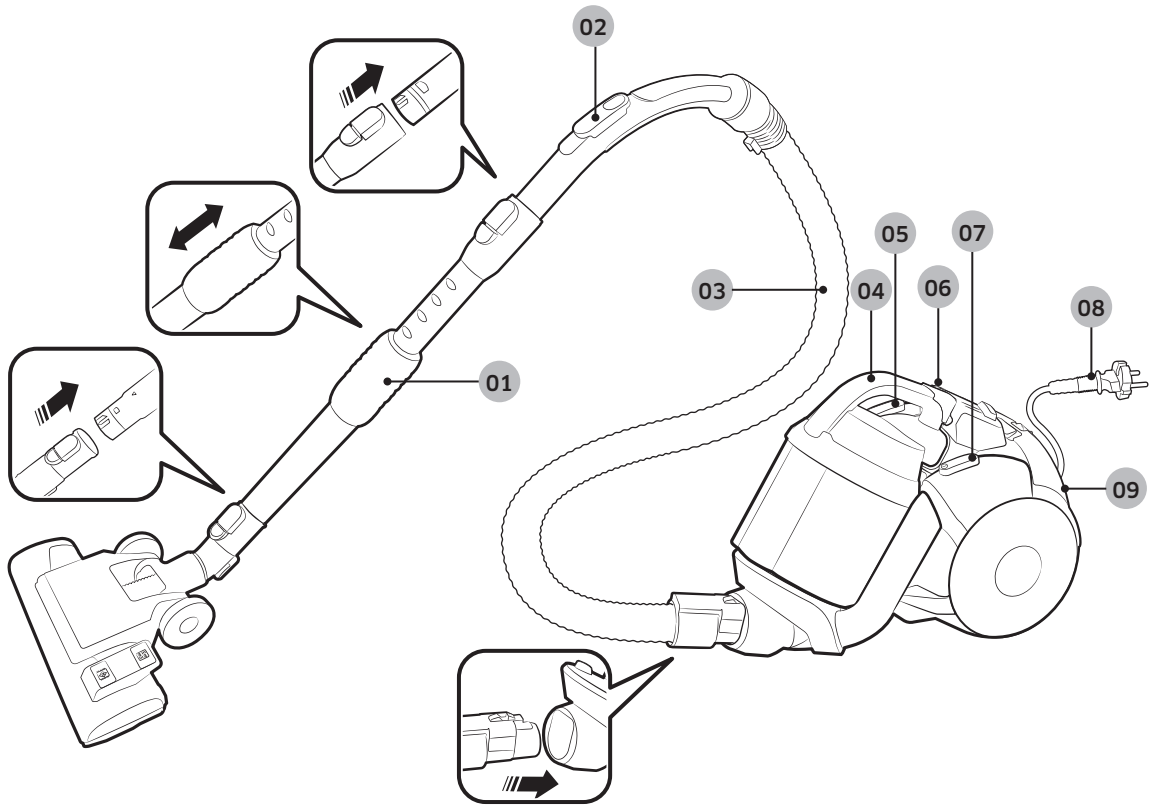
- Verwenden Sie das Rohr ausschließlich zu den dafür vorgesehenen Zwecken.
 - Dies kann zu Verletzungen oder Sachschäden führen.
- Wenn Sie den Griff des Staubbehälters im Betrieb hochziehen, löst eine Sicherheitseinrichtung aus und das Betriebsgeräusch kann sich verändern.
 - Die Betriebsgeräusche können sich ändern, wenn Sie den Griff des Staubbehälters im Betrieb anfassen, aber das runde Rohr auf der Unterseite des Staubbehälters verhindert, dass Staub austritt.
- Ziehen Sie das Netzkabel nicht über die gelbe Markierung hinaus und halten Sie das Netzkabel mit einer Hand fest, wenn Sie es wieder aufwickeln lassen.
 - Das Netzkabel kann beschädigt werden, wenn Sie versuchen, es über die gelbe Markierung hinaus zu ziehen, und wenn Sie es beim Aufwickeln nicht festhalten, kann es außer Kontrolle geraten und Verletzungen oder Sachschäden verursachen.
- Wenn der Staubsauger ungewöhnliche Geräusche, Gerüche oder Rauch entwickelt, ziehen Sie sofort den Netzstecker und wenden Sie sich an einen Vertreter des Kundendienstes.
 - Es besteht die Gefahr von Stromschlägen oder Bränden.
- Verwenden Sie den Staubsauger nicht an Stellen in der Nähe von Heizgeräten (z. B. Herd), brennbaren Sprays oder entflammbar Materialien.
 - Dies kann zu Feuer oder zur Verformung des Geräts führen.

Reinigung und Pflege

- Ziehen Sie Stecker des Staubsauger aus der Steckdose, wenn Sie ihn längere Zeit nicht verwenden.
 - Andernfalls besteht die Gefahr von Stromschlägen oder einem Brand.

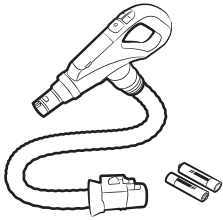
Bezeichnungen der Teile

AUFSTELLEN DER LADESTATION

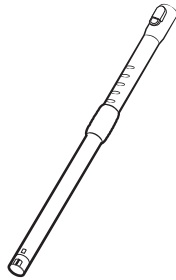


- | | |
|--|--------------------------|
| 01 Rohr | 06 Filterleuchte |
| 02 Handgriffsteuerung | 07 Netztaste |
| 03 Schlauch | 08 Netzkabel |
| 04 Staubbehälter | 09 Raumluftfilter |
| 05 Taste für die Kabelaufwicklung | |

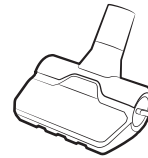
Zubehör



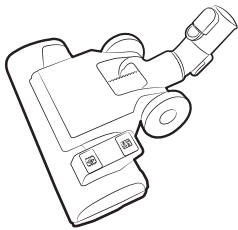
RF-Schlauch



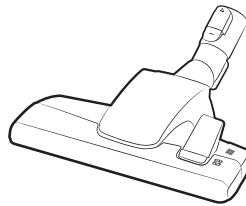
Rohr



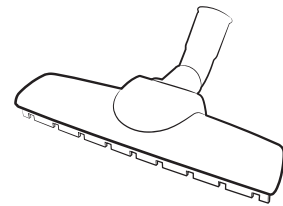
Polsterbürste (Zubehör)



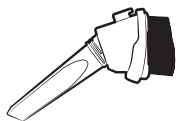
2-Stufen-Bürste (SERIE SC07K51****)



2-Stufen-Bürste (SERIE SC21K51****)



Parkettbürste (Zubehör)



3-in-1-Saugaufsätze

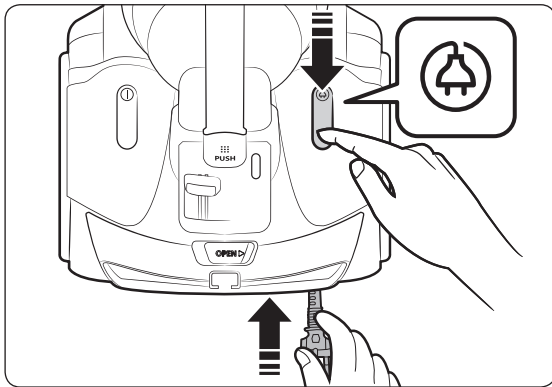
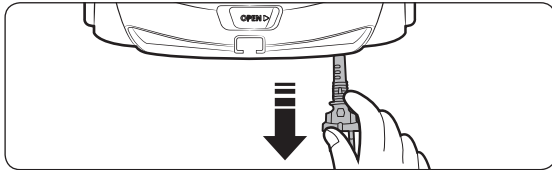


Benutzerhandbuch

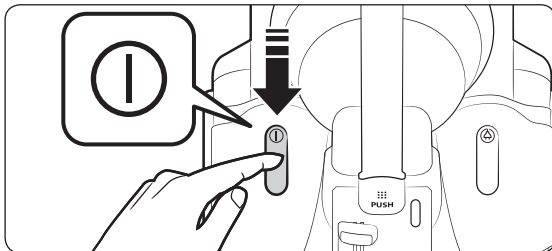
Verwenden des Staubsaugers

Verwenden des Gehäuses

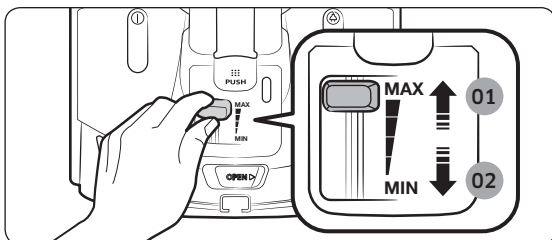
Netzkabel



Netztaste

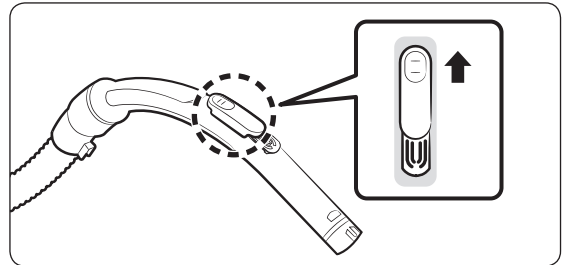


Saugleistung



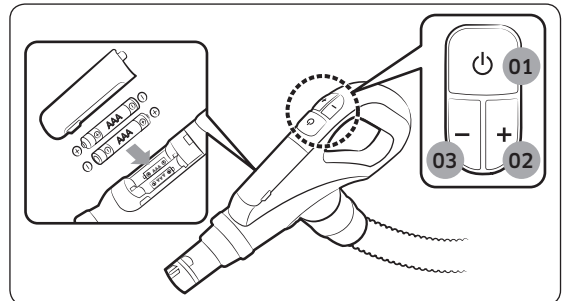
- 01 Höhere Leistung
- 02 Geringe Leistung

Verwenden der Handgriffsteuerung



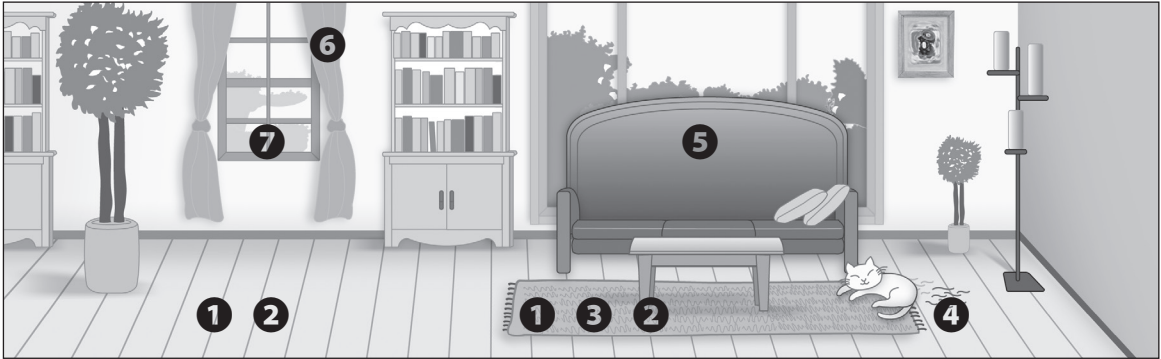
HINWEIS

- Zum Reinigen von Textilien drücken Sie die Taste nach unten, um die Saugleistung zu reduzieren.

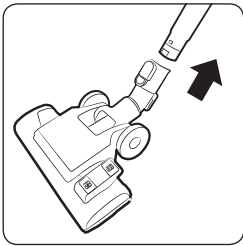


- 01 Ein-/Ausschalten
- 02 Steigern der Saugleistung
- 03 Reduzieren der Saugleistung

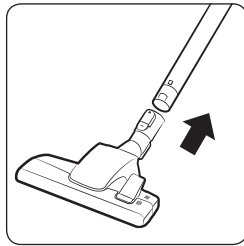
Verwenden der Bürsten



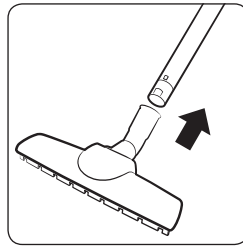
Einsatzbereiche der Bürsten



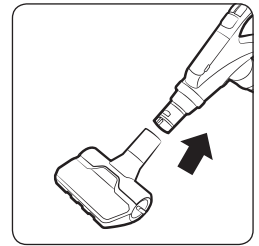
1
Zweistufenbürste



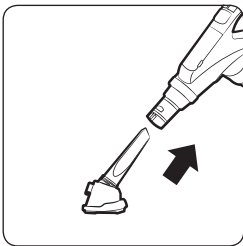
2
Zweistufenbürste



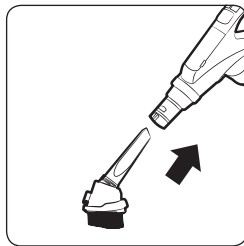
3 Parkettbürste



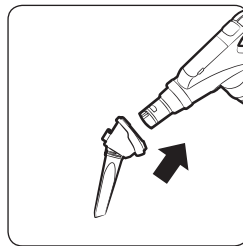
4 Polsterbürste





5 Polsterdüse



6 Staubbürste



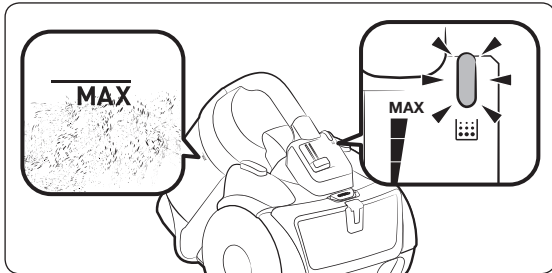
7 Flachdüse

- *  Boden
-  Teppich

Reinigung und Pflege

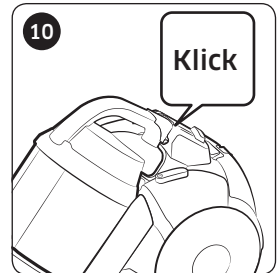
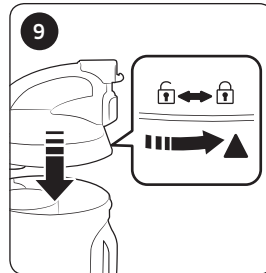
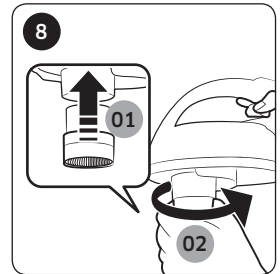
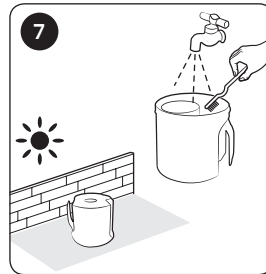
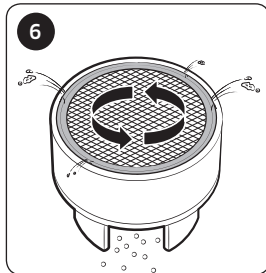
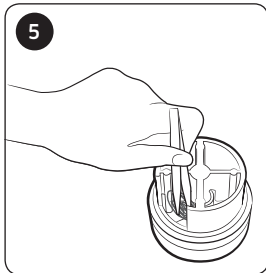
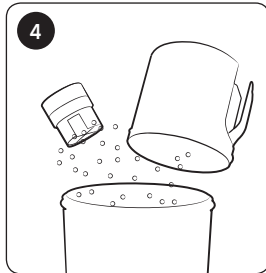
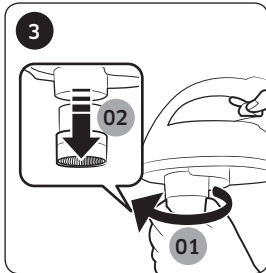
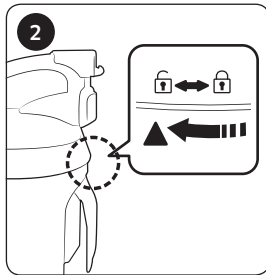
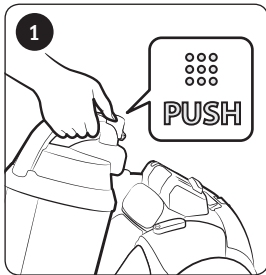
Sie müssen den Staubsauger vor dem Reinigen vom Netz trennen.

Wann muss der Staubbehälter geleert werden?



Reinigen des Staubbehälters

Der Staubbehälter muss gesäubert werden, wenn sich zu viel Staub angesammelt hat.



* Polsterturbine (Zyklonleistung)

- Basierend auf internen Tests. Getestet mit der Saugturbine und einer Mischung aus Haaren und Tierhaaren auf dem Boden.

⚠ VORSICHT

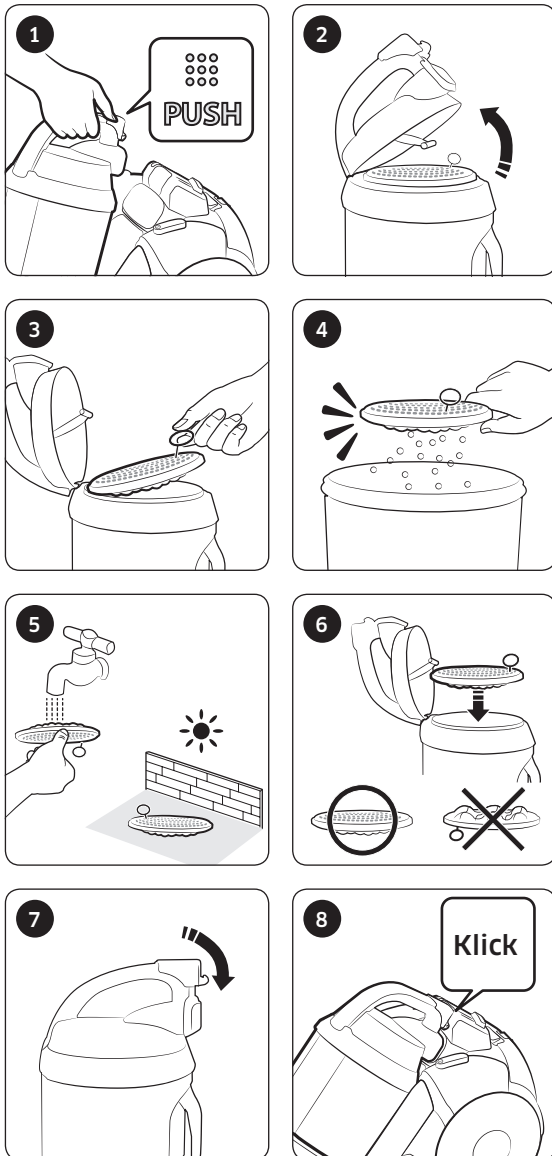
- Wenn Sie zum Reinigen ein Werkzeug verwenden müssen, achten Sie unbedingt darauf, dass das Netz nicht beschädigt wird.

So leeren Sie den Staubbehälter ganz einfach

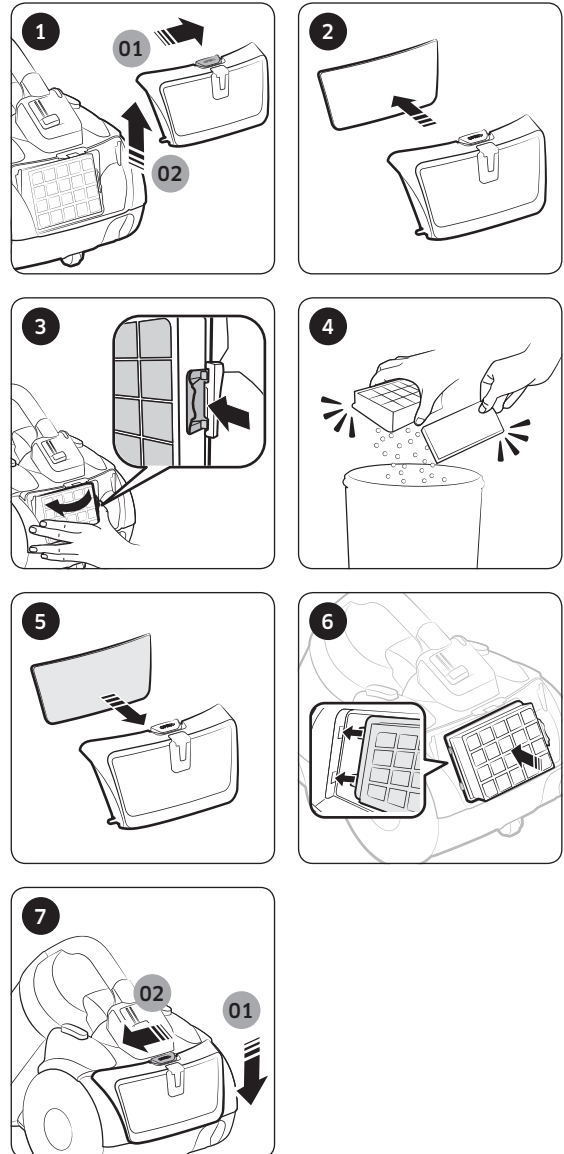


Reinigen der Filtereinheit

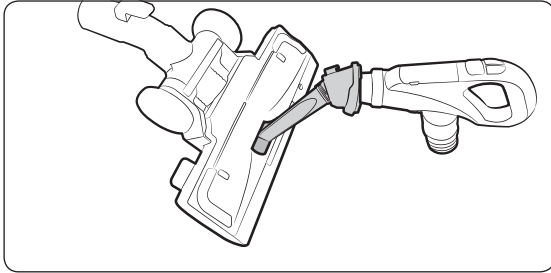
Reinigen Sie die Filtereinheit, wenn die Anzeige rot aufleuchtet, während sich der Saugaufsatz 10 cm über dem flachen Boden befindet.



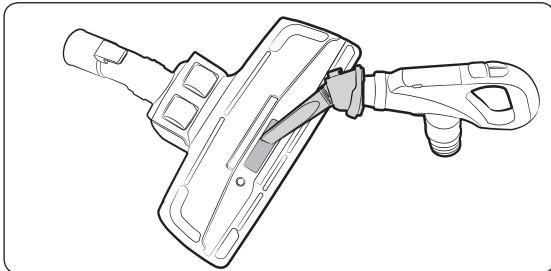
Reinigen des Raumluftfilters



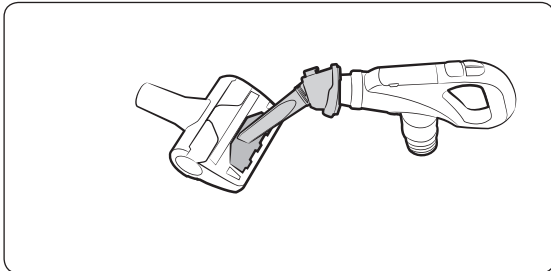
Reinigen der Bürste



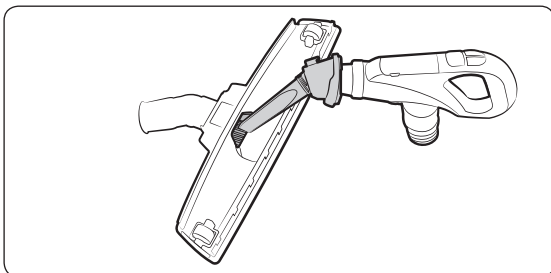
Zweistufenbürste



Zweistufenbürste

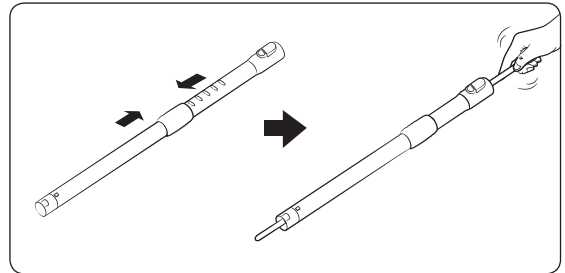


Polsterbürste

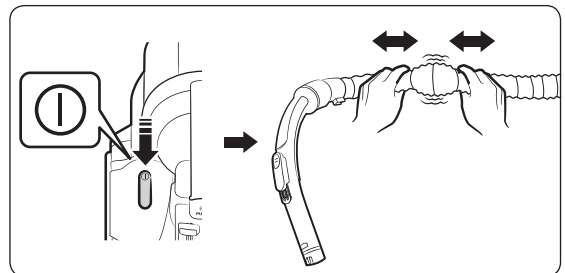


Parkettbürste

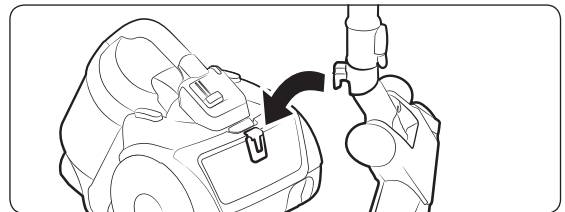
Reinigen des Rohrs



Reinigen des Schlauchs



Aufbewahrung des Staubsaugers



Hinweise und Vorsichtsmaßnahmen

Im Betrieb

HINWEIS

- Eine Sicherheitsvorrichtung schaltet die Stromversorgung des Geräts aus, wenn der Staubsauger länger als 30 Minuten ohne Bedienvorgang eingeschaltet ist. Drücken Sie in diesem Fall die [Netztaste] am Gehäuse, oder ziehen Sie den Netzstecker aus der Steckdose und stecken Sie ihn dann wieder ein.
- Wenn die Handgriffsteuerung nicht funktioniert, kann der Staubsauger auch mit der [Netztaste] am Gehäuse ein- bzw. ausgeschaltet werden.
- Wenn Sie die Staub- oder Flachdüse verwenden, können Sie Vibrationen vom Staubsauger fühlen.
- Drücken Sie nicht die Taste am Griff des Staubbehälters, während Sie den Staubsauger tragen.
- Damit der Staubbehälter nicht abgenommen werden kann, wird eine Sicherheitseinrichtung ausgelöst, die möglicherweise zu einem veränderten Betriebsgeräusch führt.
 - Das runde Rohr auf der Unterseite des Staubbehälters verhindert, dass Staub austritt.

VORSICHT

- Fassen Sie den Netzstecker selbst und nicht das Kabel an, wenn Sie den Stecker aus der Steckdose ziehen.

Reinigung und Pflege

HINWEIS

- Um den Staubfilter gründlicher zu reinigen, geben Sie Neutralreiniger in lauwarmes Wasser und lassen Sie den Filter vor dem Waschen 30 Minuten lang darin einweichen.
- Waschen Sie den Raumluftfilter nicht mit Wasser.
- Um höchste Leistung des Raumluftfilters zu erhalten, ersetzen Sie ihn einmal pro Jahr.
- Kontrollieren Sie den Zustand der Bürste und ersetzen Sie sie, wenn sie abgenutzt ist. So schützen Sie Ihre Böden vor Kratzern.
- Austauschfilter erhalten Sie bei dem vor Ort für Sie zuständigen Vertreter des Service von Samsung.
- Greifen Sie das Netzkabel und drücken Sie dann die Taste für die Kabelaufwicklung, da Sie sich verletzen können, wenn das Stromkabel beim Aufwickeln unkontrolliert hin und her schlägt.
- Wenn sich das Netzkabel nicht gut aufwickeln lässt, drücken Sie die Taste für die Kabelaufwicklung, nachdem Sie das Netzkabel ca. 2 bis 3 m weit herausgezogen haben.

VORSICHT

- Achten Sie darauf, dass der Staubfilter vollständig getrocknet ist, bevor Sie ihn wieder in das Gerät einsetzen.
 - Lassen Sie ihn mindestens 12 Stunden lang trocknen.
- Trocknen Sie den Staubfilter im Schatten, nicht im Sonnenlicht, um Verformungen oder Verfärbungen zu verhindern.
- Waschen Sie den Staubbehälter bei Bedarf mit kaltem Wasser.
- Reinigen Sie den Raumluftfilter, wenn die Saugkraft deutlich immer weiter abnimmt oder das Gerät sich stärker als normal erhitzt.
- Die Saugleistung kann durch falsches Zusammensetzen des Staubfilters merklich abnehmen.
- Wenden Sie sich bitte an den Vertreter des für Sie zuständigen Kundendienstzentrums, wenn Sie Fremdkörper nicht aus dem Schlauch entfernen können.
- Bewahren Sie den Staubsauger im Schatten auf, um jegliche Verformung oder Verfärbung zu verhindern.

Fehlerbehebung

Symptom	Checkliste
Der Motor startet nicht.	<ul style="list-style-type: none"> Überprüfen Sie das Kabel, den Netzstecker und die Steckdose. Lassen Sie das Gerät abkühlen.
Die Saugkraft nimmt allmählich ab.	<ul style="list-style-type: none"> Prüfen Sie, ob eine Verstopfung vorliegt, und beheben Sie sie nötigenfalls. Überprüfen Sie die Filter. Reinigen Sie sie ggf. wie in diesem Handbuch beschrieben. <ul style="list-style-type: none"> – Wenn die Filter nicht mehr verwendbar sind, ersetzen Sie sie durch neue.
Das Kabel wird nicht vollständig aufgewickelt.	<ul style="list-style-type: none"> Ziehen Sie das Netzkabel 2 bis 3 m heraus, und drücken Sie die Taste für die Kabelaufwicklung.
Der Staubsauger nimmt keinen Schmutz auf.	<ul style="list-style-type: none"> Überprüfen Sie den Schlauch, und ersetzen Sie ihn nötigenfalls durch einen neuen.
Überhitzung des Gehäuses.	<ul style="list-style-type: none"> Kontrollieren Sie die Filter und reinigen Sie sie nötigenfalls wie im Handbuch dargestellt.
Es treten statische Entladungen auf.	<ul style="list-style-type: none"> Die Saugleistung verschlechtert sich. Dies kann auch dann auftreten, wenn die Raumluft sehr trocken ist. Lüften Sie den Raum, damit die Luftfeuchtigkeit auf normale Werte ansteigt.

- Dieser Staubsauger ist konform zu den folgenden Vorschriften:
 - RTTE-Richtlinie (1999/5/EG)
 - Elektromagnetische Verträglichkeit: 2004/108/EWG
 - Niederspannungsrichtlinie: 2006/95/EG
- Die offizielle Konformitätserklärung finden Sie auf <http://www.samsung.com>. Suchen Sie den Produktsupport und geben Sie den Modellnamen ein.

Produktaufkleber

[Deutsch]

Gemäß der delegierten Verordnung (EU) Nr. 665/2013 und 666/2013

A	Lieferant	Samsung Electronics., Co. Ltd		
B	Modell	SC07K51E0VB	SC07K51F0VP	SC07K51G0HG
C	Energiesparklasse	A	A	A
D	Jährlicher Energieverbrauch (kWh/Jhr)	28,0	28,0	28,0
E	Leistungsklasse Staubsauger für Teppichböden	C	C	C
F	Leistungsklasse Staubsauger für Hartböden	A	A	A
G	Staubemissionsklasse	A	A	A
H	Lärmpegel (dBA)	78	78	78
I	Bemessleistung (W)	700	700	700
J	Typ	Staubsauger zum allgemeinen Gebrauch		

- 1 **Jährlicher Energieverbrauch (kWh pro Jahr) basierend auf 50**
Reinigungsvorgängen. Der jährliche Energieverbrauch hängt von der
Nutzungsweise des Gerätes ab.
- 2 Die Messung des Stromverbrauchs und der Leistung erfolgt auf Grundlage der
in EN 60312-1 und EN 60704 beschriebenen Methoden.



Stofzuiger

Gebruiksaanwijzing

SC07K51****-serie

- Lees deze instructies zorgvuldig door voordat u het apparaat in gebruik neemt.
- Alleen voor gebruik binnenshuis.



SAMSUNG

Inhoud

VOORBEREIDING

Veiligheidsinformatie	3
Veiligheidsinformatie	3
Belangrijke veiligheidsaanwijzingen	4

INSTALLATIE

Namen van de onderdelen	10
Accessoires	11

BEDIENING

De stofzuiger gebruiken	12
Het apparaat gebruiken	12
De knoppen op de handgreep gebruiken	12
De borstels gebruiken	13

ONDERHOUD

Reiniging en onderhoud	14
Wanneer u de stofopvangbak leegmaakt	14
De stofopvangbak reinigen	14
Het stoffilter reinigen	15
Het uitblaasfilter reinigen	15
De borstel reinigen	16
De zuigbuis reinigen	16
De slang reinigen	16
De stofzuiger opbergen	16

BIJLAGEN

Opmerkingen en waarschuwingen	17
Tijdens het gebruik	17
Reiniging en onderhoud	18
Problemen oplossen	19
Productinformatie	20

Veiligheidsinformatie

Veiligheidsinformatie

WAARSCHUWING

- Voordat u het apparaat gebruikt, dient u deze handleiding zorgvuldig door te lezen. Bewaar de handleiding ter referentie.

WAARSCHUWING

- Omdat deze gebruiksinstructies gelden voor meerdere modellen, kunnen de eigenschappen van uw stofzuiger verschillen van de beschrijving in deze handleiding.

Waarschuwingssymbolen in deze handleiding

WAARSCHUWING

Geeft aan dat er risico op ernstig of dodelijk letsel bestaat.

VOORZICHTIG

Geeft aan dat er risico op lichamelijk letsel of materiële schade bestaat.

Overige symbolen in deze handleiding

OPMERKING

Geeft aan dat in de tekst die volgt belangrijke aanvullende informatie staat.

Belangrijke veiligheidsaanwijzingen

Bij het gebruik van elektrische apparaten moeten onder meer de volgende algemene veiligheidsvoorschriften in acht worden genomen:

WAARSCHUWING

Deze stofzuiger is uitsluitend bedoeld voor huishoudelijk gebruik. Gebruik deze stofzuiger niet om bouwafval en puin op te zuigen. Reinig de filters regelmatig om ophoping van fijnstof te voorkomen. Vervang het filter indien het vervormd is.

Gebruik deze stofzuiger niet zonder een van de filters.

Reinig altijd de stofopvangbak en de filters nadat u tapijtreinigers of -verfrissers, poeders en fijnstof hebt opgezogen.

Als u zich niet aan deze voorzorgsmaatregelen houdt, kunnen interne onderdelen beschadigd raken, waardoor uw garantie ongeldig wordt.

Algemeen

- Lees alle instructies zorgvuldig door. Controleer voordat u het apparaat inschakelt of de spanning van de stroomtoevoer overeenkomt met de spanning die wordt weergegeven op het typeplaatje aan de onderkant van de stofzuiger.
- **WAARSCHUWING:** gebruik deze stofzuiger niet op een nat tapijt of natte vloer.
- Let goed op wanneer het apparaat door of in de buurt van kinderen wordt gebruikt. Gebruik de stofzuiger niet als speelgoed. Laat de stofzuiger niet zonder toezicht aan staan. Gebruik de stofzuiger alleen voor het beoogde gebruik zoals in deze instructies wordt beschreven.
- Gebruik de stofzuiger niet zonder de stofopvangbak.
- Leeg de stofopvangbak voordat deze vol is voor een efficiënt gebruik.

-
- Gebruik de stofzuiger niet voor het opzuigen van lucifers, hete as of sigarettenpeuken. Houd de stofzuiger uit de buurt van kachels en andere warmtebronnen. Door warmte kunnen de plastic onderdelen van het apparaat vervormen en verkleuren.
 - Zuig geen harde, scherpe voorwerpen op met de stofzuiger. De onderdelen van de stofzuiger kunnen hierdoor beschadigd raken.
 - Ga niet op de stofzuigerslang staan. Oefen geen grote druk uit op de stofzuigerslang.
 - Zorg ervoor dat de luchttoevoer en -afvoer niet worden geblokkeerd.
 - Schakel de stofzuiger uit met de knop op het apparaat voordat u de stekker uit het stopcontact haalt. Haal de stekker uit het stopcontact voordat u de stofopvangbak leegt. Trek aan de stekker om deze uit het stopcontact te halen en niet aan het snoer. Hiermee voorkomt u beschadigingen.
 - Dit apparaat kan door kinderen vanaf 8 jaar en door personen met een verminderd fysiek, zintuiglijk of mentaal vermogen of gebrek aan ervaring en kennis worden gebruikt. In dat geval dient er toezicht te zijn of dienen aan deze personen instructies te zijn gegeven omtrent veilig gebruik van het apparaat en moeten deze personen begrijpen welke gevaren het gebruik met zich meebrengt. Kinderen mogen niet met het apparaat spelen. Reiniging en gebruikersonderhoud mogen niet zonder toezicht door kinderen worden uitgevoerd.
 - Kinderen mogen het apparaat uitsluitend onder toezicht gebruiken om te voorkomen dat ze ermee gaan spelen.
 - De stekker moet uit het stopcontact worden gehaald alvorens het apparaat te reinigen of onderhoud te plegen.
 - Het gebruik van een verlengsnoer wordt afgeraden.
 - Als de stofzuiger niet goed werkt, schakelt u het apparaat uit en raadpleegt u een erkende onderhoudstechnicus.
 - Als het netsnoer is beschadigd, moet dit door de fabrikant of een onderhoudstechnicus of een vergelijkbaar gekwalificeerd persoon worden vervangen om schade te voorkomen.

-
- Til de stofzuiger niet op aan de stofzuigerslang. Gebruik de handgreep op het apparaat zelf.
 - Haal de stekker uit het stopcontact wanneer de stofzuiger niet wordt gebruikt. Schakel het apparaat uit voordat u de stekker uit het stopcontact haalt.
 - Gebruik het apparaat niet om water op te zuigen.
 - Dompel het apparaat niet onder in water om het apparaat schoon te maken.
 - De slang moet regelmatig worden gecontroleerd en het apparaat mag niet worden gebruikt als de slang beschadigd is.
 - Neem contact op met de fabrikant of een onderhoudsmonteur voor een vervanging.

Stroomtoevoer

- Voorkom het risico van een elektrische schok of brand.
 - Beschadig het netsnoer niet.
 - Trek niet te hard aan het netsnoer en raak de stekker niet met natte handen aan.
 - Gebruik alleen een stroombron die overeenkomt met de spanning in uw land en gebruik geen verdeeldoos om meerdere apparaten tegelijkertijd van stroom te voorzien.
 - Laat het netsnoer niet op de grond rondslingeren.
 - Gebruik geen beschadigde stekker, beschadigd netsnoer of los stopcontact.
 - Schakel de voeding uit alvorens de stekker in het stopcontact te steken of eruit te halen en zorg ervoor dat uw vingers niet in contact komen met de pinnen van de stekker.
 - Haal de stofzuiger niet uit elkaar en breng geen wijzigingen aan. Als het netsnoer is beschadigd, neemt u dan contact op met de fabrikant of een onderhoudsmonteur om dit door een erkend vakman te laten vervangen.
 - Verwijder stof of vastgeraakt materiaal van de pinnen van de stekker.

-
- Als er sprake is van een gaslek of als ontvlambare stoffen worden gebruikt zoals stofreinigers, mag u het stopcontact niet aanraken en moet u de ramen openen om de ruimte te ventileren.
 - Er bestaat gevaar van ontploffing of brand.
 - Ga voor informatie over de milieuverbintenissen en product specifieke wettelijke verplichtingen van Samsung naar: samsung.com/uk/aboutsamsung/samsungelectronics/corporatecitizenship/data_corner.html

Tijdens het gebruik

- Gebruik dit product niet buitenshuis aangezien het uitsluitend is ontworpen voor gebruik binnenshuis.
 - Er bestaat gevaar van een storing of schade.
 - * Buitenshuis reinigen: steen, cement
 - * Een biljartkamer: kalkpoeder
 - * Een aseptische kamer in een ziekenhuis
- Gebruik de stofzuiger niet om vloeistoffen op te zuigen (zoals water), bladeren, punaises of gloeiende voorwerpen zoals sintels.
 - Er bestaat gevaar van een storing of schade.
- Laat kinderen de stofzuiger niet aanraken wanneer u de stofzuiger gebruikt.
 - Kinderen kunnen zich branden aan hete onderdelen van de stofzuiger.
- Bevestig niets aan de stofzuiger en breng geen wijzigingen aan het apparaat aan.
 - Dit kan letsel of schade veroorzaken.
- Gebruik het handvat om de stofzuiger op te tillen en te verplaatsen.

Reiniging en onderhoud

- Til de stofzuiger niet op en verplaats de stofzuiger niet naar de locatie waar u de stofzuiger opbergt als er een borstel is geplaatst.
- Gebruik een droge doek of handdoek om het apparaat te reinigen en zorg ervoor dat de stekker uit het stopcontact is verwijderd alvorens de stofzuiger schoon te maken. Spuit geen water rechtstreeks op het apparaat en gebruik geen vluchtige stoffen (zoals benzeen, thinner of alcohol) of ontvlambare stoffen (zoals stofreinigers) bij het reinigen.
 - Als water of andere vloeistoffen in het product komen en een storing veroorzaken, schakel de stofzuiger dan uit, haal de stekker uit het stopcontact en raadpleeg een onderhoudsmonteur.
- Gebruik geen alkaline of industriële reinigingsmiddelen, luchtverfrissers of azijnzuur of zuren om wasbare onderdelen van de stofzuiger te reinigen. (Raadpleeg de volgende tabel.)
 - Dit kan leiden tot schade, vervorming of verkleuring van plastic onderdelen.

De wasbare onderdelen		Stofopvangbak van het apparaat, stoffilter, spons van het filter,
Beschikbaar reinigingsmiddel	Neutraal reinigingsmiddel	Huishoudreinigingsmiddel
Niet-beschikbaar reinigingsmiddel	Alkalisch reinigingsmiddel	Bleek, schimmelreiniger, enz.
	Zuur reinigingsmiddel	Paraffineolie, emulgator, enz.
	Industrieel reinigingsmiddel	NV-I, PB-I, opti, alcohol, aceton, benzeen, thinner, enz.
	Luchtverfrisser	Luchtverfrisser (spray)
	Olie	Dierlijke of plantaardige olie
	Enz.	Eetbaar azijnzuur, azijn, ijsazijn, enz.

⚠ VOORZICHTIG

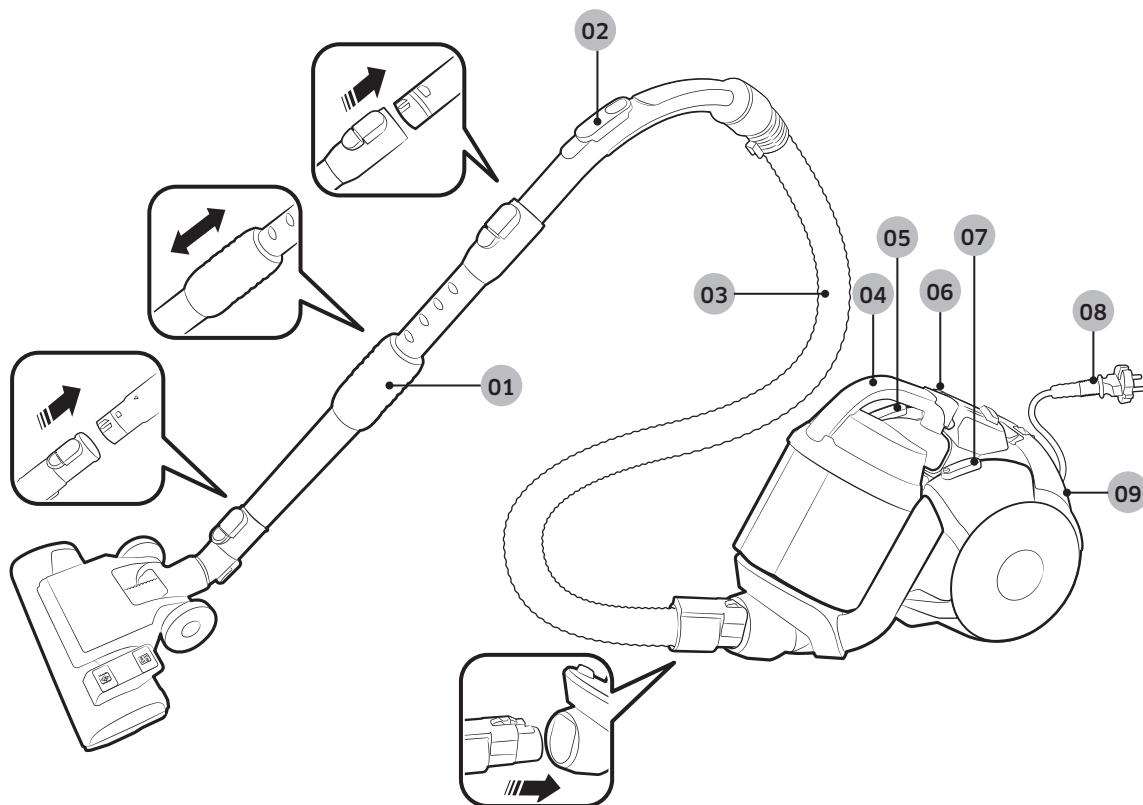
Tijdens het gebruik

- Gebruik de zuigbuis niet voor andere doeleinden dan waarvoor deze bedoeld is.
 - Dit kan letsel of schade veroorzaken.
- Als u het handvat van de stofopvangbak optilt terwijl u de stofzuiger bedient, wordt er een beveiligingsmechanisme in werking gesteld en kan het geluid tijdens de bediening van het apparaat veranderen.
 - Het geluid tijdens de bediening kan veranderen als u het handvat van de stofopvangbak vasthoudt terwijl u stofzuiger gebruikt, maar de zuigbuis aan de onderkant van de stofopvangbak voorkomt dat er stof naar buiten komt.
- Trek niet aan het netsnoer voorbij de gele markering en houd het netsnoer in een hand vast als u dit oprolt
 - Als u voorbij de gele markering aan het netsnoer trekt, kan het netsnoer beschadigd raken tijdens het oprollen ervan, kan deze buiten controle raken en letsel veroorzaken aan personen of voorwerpen in de buurt.
- Als de stofzuiger abnormaal klinkt, ruikt of er rook uit de stofzuiger komt, haal dan direct de stekker uit het stopcontact en neem contact op met een onderhoudsmonteur.
 - Er bestaat een risico op brand of een elektrische schok.
- Gebruik de stofzuiger niet op plaatsen in de buurt van warmtebronnen (zoals een oven), ontvlambare sprays of brandbare materialen.
 - Dit kan brand veroorzaken of vervorming van het product.

Reiniging en onderhoud

- Haal de stekker van de stofzuiger uit het stopcontact als u de stofzuiger lange tijd niet gaat gebruiken.
 - Dit kan leiden tot een elektrische schok of brand.

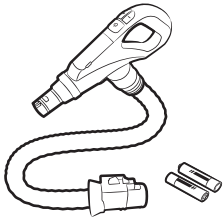
Namen van de onderdelen



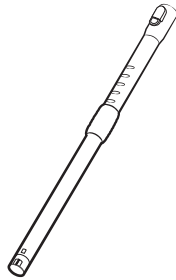
- 01 Zuigbuis
- 02 Knoppen op de handgreep
- 03 Slang
- 04 Stofopvangbak
- 05 Knop voor oprollen van netsnoer

- 06 Filterlampje
- 07 De toets Aan/Uit
- 08 Netsnoer
- 09 Luchtfilter

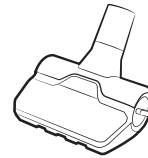
Accessoires



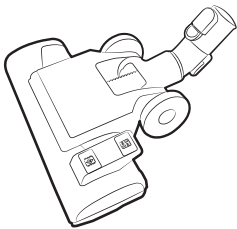
RF-slang



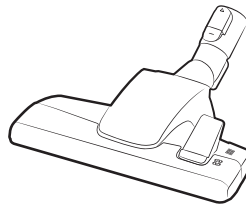
Zuigbuis



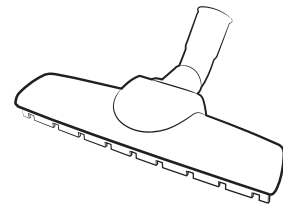
Anti-wirwarhulpstuk
(optie)



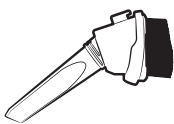
2-standenborstel
(SC07K51****-SERIE)



2-standenborstel
(SC21K51****-SERIE)



Master-parketborstel
(optie)



3-in-1-hulpstuk

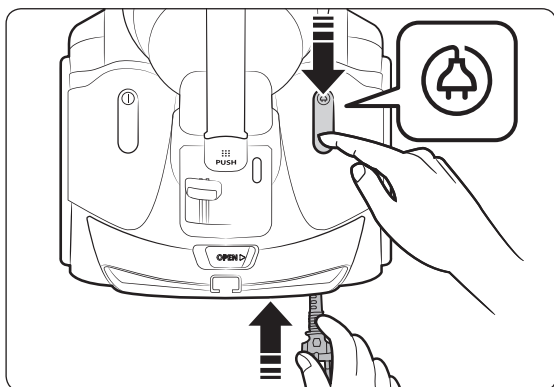
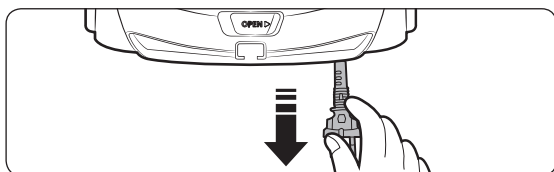


Gebruiksaanwijzing

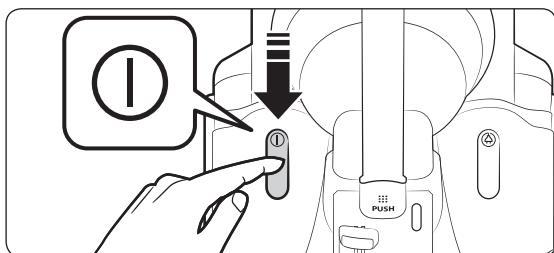
De stofzuiger gebruiken

Het apparaat gebruiken

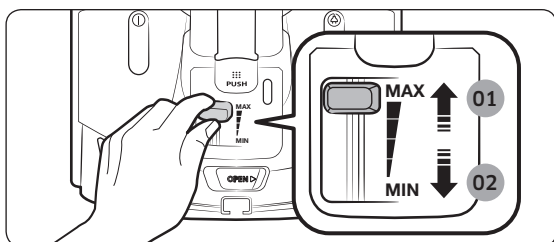
Netsnoer



Aan/uit

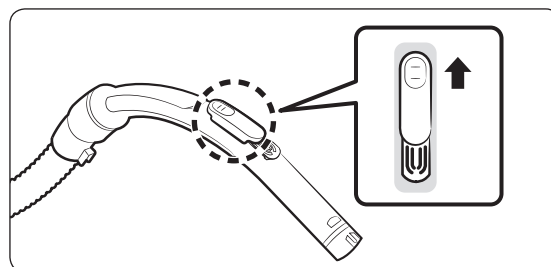


Zuigkracht



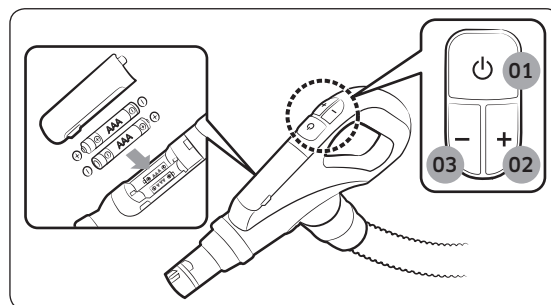
- 01 Meer vermogen
- 02 Minder vermogen

De knoppen op de handgreep gebruiken



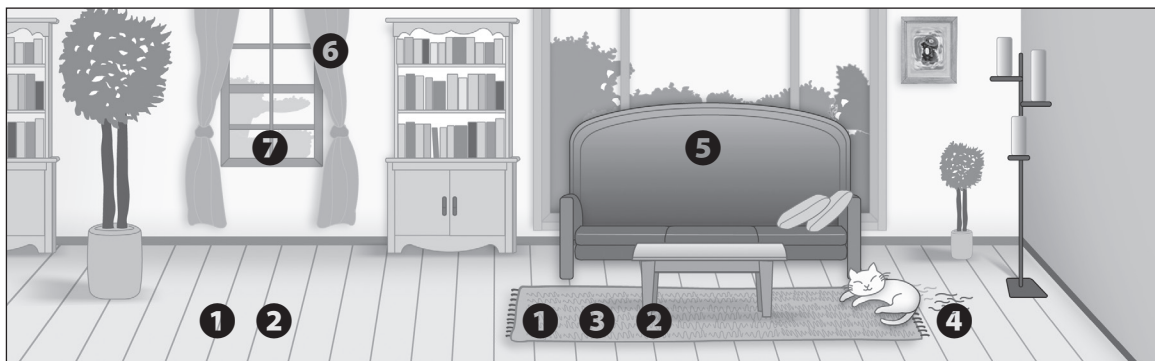
OPMERKING

- Druk de knop omlaag om de zuigkracht te verminderen als u textiel reinigt.

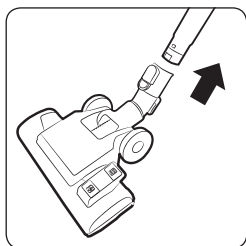


- 01 AAN/UIT
- 02 Zuigkracht opvoeren
- 03 Zuigkracht verminderen

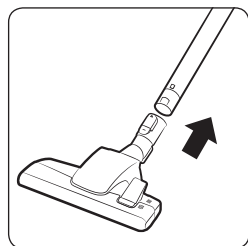
De borstels gebruiken



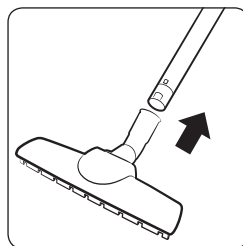
Waar u de borstels gebruikt



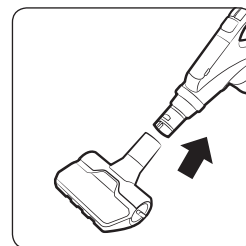
1 2-standenborstel



2 2-standenborstel



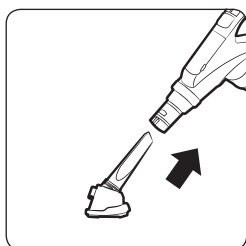
3 Master-parketborstel



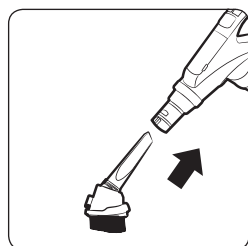
4 Anti-wirwarhulpstuk

*  Vloer

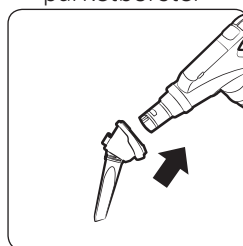
 Vloerbedekking



5 meubelborsteltje



6 Stofborstel

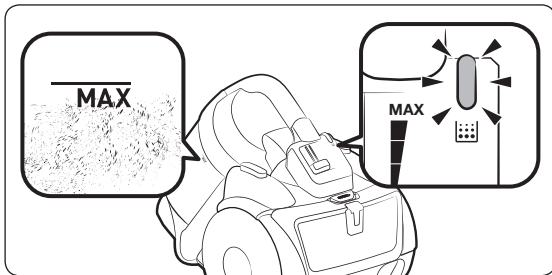


7 Kierenborstel

Reiniging en onderhoud

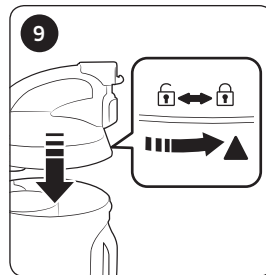
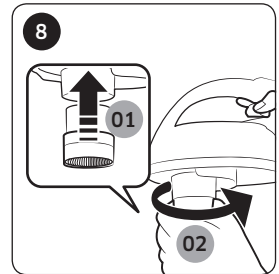
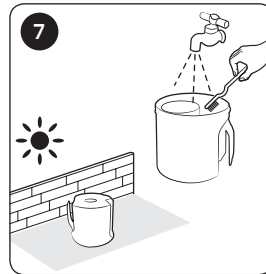
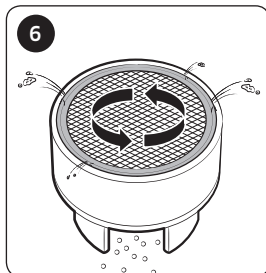
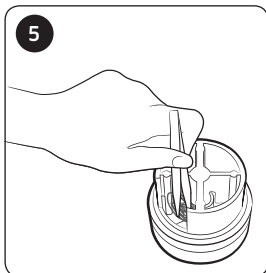
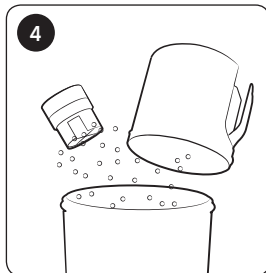
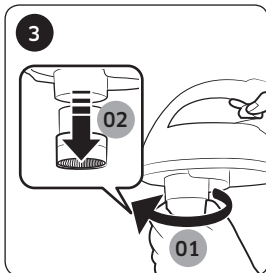
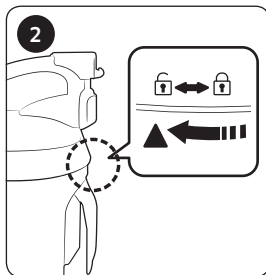
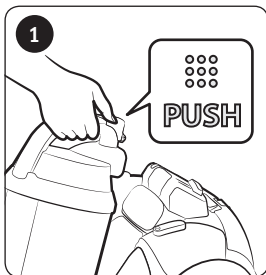
Verwijder de stekker uit het stopcontact voordat u de stofzuiger schoonmaakt.

Wanneer u de stofopvangbak leegmaakt



De stofopvangbak reinigen

Maak de stofopvangbak schoon als er zich te veel stof in de stofopvangbak bevindt.



* Anti-wirwarturbine (cycloonkracht)

- Gebaseerd op interne tests. Getest bij de turbineventilator met behulp van een mengsel van haar, haren van huisdieren op de vloer.

⚠ VOORZICHTIG

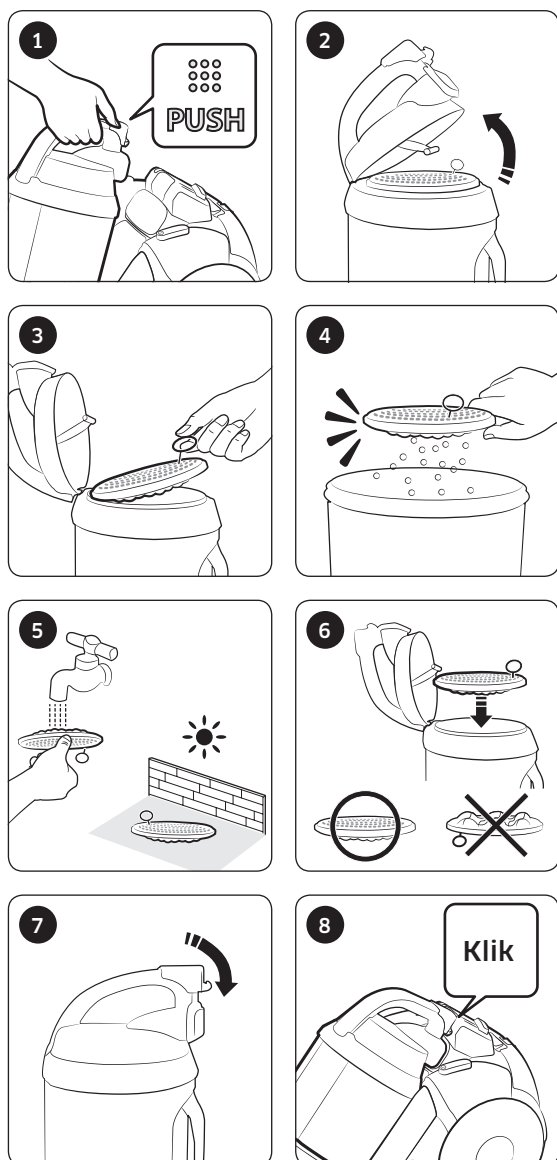
- Als u bij het reinigen gereedschap nodig hebt, zorg dan dat u de mazen niet beschadigt.

De stofopvangbak eenvoudig leegmaken

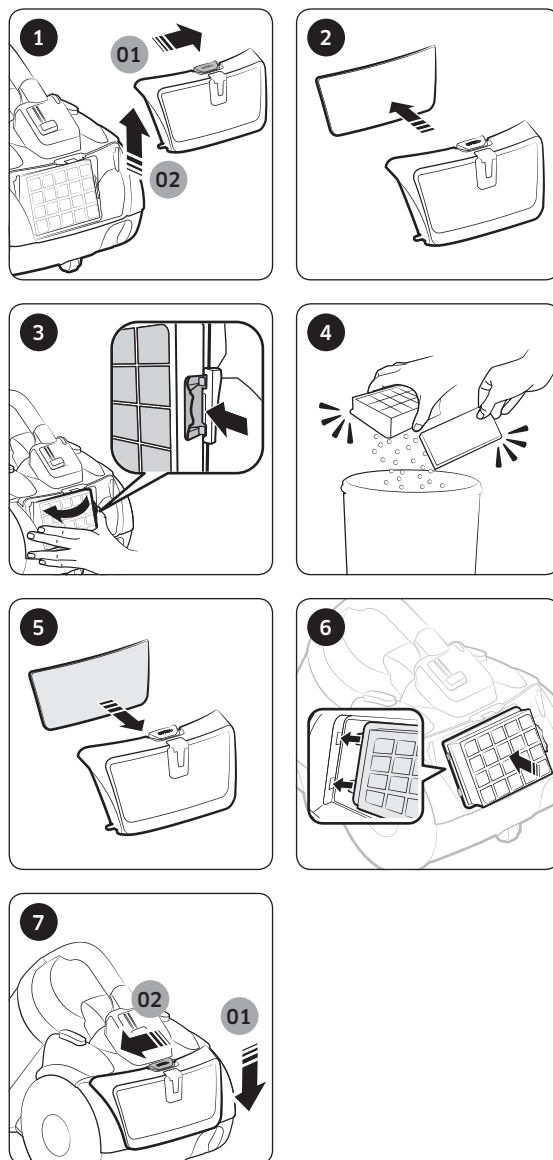


Het stoffilter reinigen

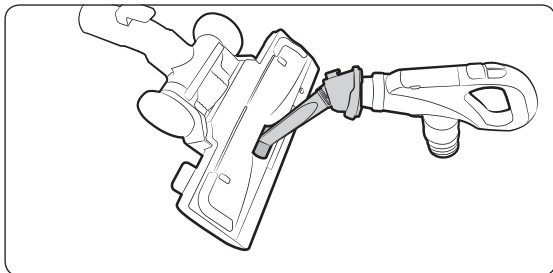
Als het indicatielampje van het filter rood brandt wanneer u de inlaat 10 centimeter boven een vlakke ondergrond houdt, moet u het stoffilter reinigen.



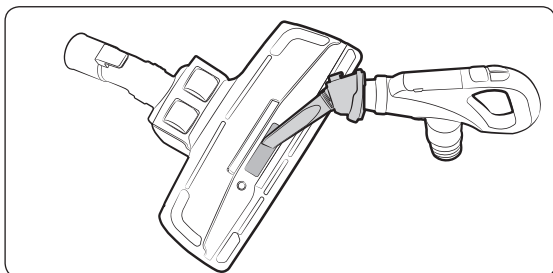
Het uitblaasfilter reinigen



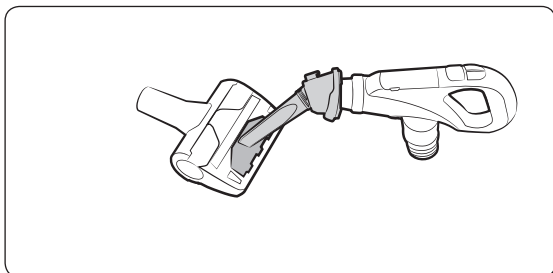
De borstel reinigen



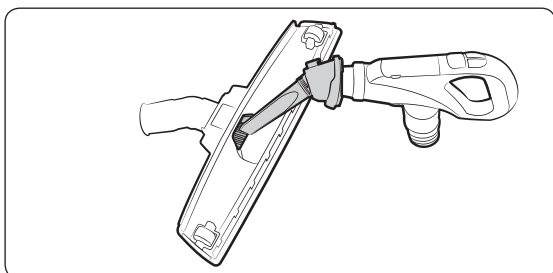
2-standenborstel



2-standenborstel

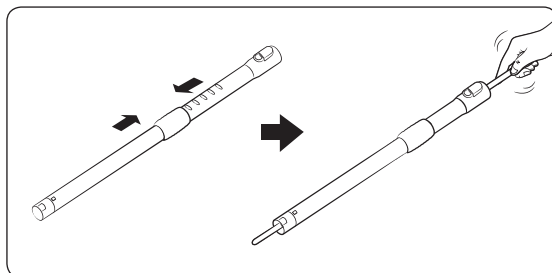


Anti-wirwarhulpstuk

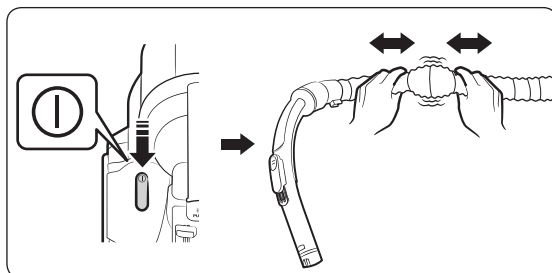


Master-parketborstel

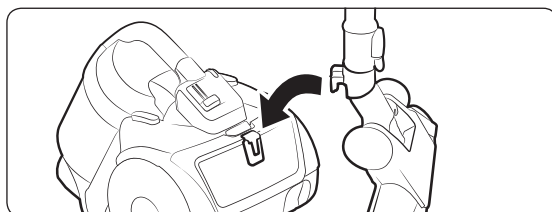
De zuigbuis reinigen



De slang reinigen



De stofzuiger opbergen



Opmerkingen en waarschuwingen

Tijdens het gebruik

OPMERKING

- Een veiligheidsmechanisme sluit de voeding af als de stofzuiger langer dan 30 minuten in gebruik is zonder dat er op een knop is gedrukt. Druk in dat geval op de knop [Power] (Aan/Uit) op het apparaat of haal de stekker uit het stopcontact en plaats deze vervolgens weer terug.
- Als de knoppen op de handgreep niet werken, kan de stofzuiger worden bediend met de knop [Power] (Aan-uit) op het apparaat zelf.
- Als u de stofborstel of kierenborstel gebruikt, voelt u mogelijk trillingen van de stofzuiger.
- Druk niet op de knop op de handgreep van de stofopvangbak wanneer u de stofzuiger optilt.
- Het geluid tijdens de bediening kan veranderen als het beveiligingsmechanisme wordt geactiveerd om te voorkomen dat de stofopvangbak losraakt.
 - De zuigbuis onder in de stofopvangbak voorkomt dat er stof kan ontsnappen.

VOORZICHTIG

- Wanneer u de stekker uit het stopcontact haalt, dient u de stekker vast te pakken en niet het snoer.

Reiniging en onderhoud

OPMERKING

- Als u het stoffilter schoner wilt maken bij het reinigen, kunt u een neutraal reinigingsmiddel toevoegen aan lauw water en het filter 30 minuten laten weken alvorens het uit te wassen.
- Was het luchtfilter niet met water.
- U behoudt de beste prestaties van het luchtfilter, door dit eenmaal per jaar te vervangen.
- Om krassen op de vloer te voorkomen, dient u de toestand van de borstel te controleren en deze te vervangen als deze versleten is.
- Nieuwe filters zijn verkrijgbaar bij uw plaatselijke Samsung-onderhoudsmonteur.
- Houd het netsnoer vast en druk op de knop Cord rewind (Netsnoer oprollen) aangezien u zichzelf kunt bezeren als het netsnoer ongecontroleerd wordt opgerold.
- Als het netsnoer niet goed oprolt, druk dan opnieuw op de knop Cord rewind (Netsnoer oprollen) nadat u het netsnoer circa 2~3 m hebt uitgerold

VOORZICHTIG

- Zorg ervoor dat het stoffilter volledig droog is voordat u het terugplaatst in de stofzuiger.
 - Laat het filter gedurende 12 uur drogen.
- Droog het stoffilter in de schaduw, niet in zonlicht, om vervorming en verkleuring te voorkomen.
- U kunt de stofopvangbak met koud water wassen.
- Wanneer de zuigkracht merkbaar afneemt of de stofzuiger uitzonderlijk warm wordt, dient u het luchtfilter te reinigen.
- De zuigkracht kan afnemen als gevolg van onjuiste montage van het stoffilter.
- Neem contact op met de dichtstbijzijnde onderhoudsmonteur als zich voorwerpen in de zuigbuis bevinden die u niet kunt verwijderen.
- Berg de stofzuiger op een schaduwrijke plaats op om te voorkomen dat deze vervormt of verkleurt.

Problemen oplossen

Symptoom	Controleren
Motor start niet.	<ul style="list-style-type: none">• Controleer de kabel, de stekker en het stopcontact.• Laat het apparaat afkoelen.
De zuigkracht neemt geleidelijk af.	<ul style="list-style-type: none">• Controleer of er een verstopping is en verwijder deze indien nodig.• Controleer de filters en reinig deze indien nodig zoals wordt weergegeven in deze handleiding.<ul style="list-style-type: none">- Als de filters zijn versleten, vervangt u ze door nieuwe filters.
Het snoer wordt niet volledig opgerold.	<ul style="list-style-type: none">• Trek het snoer 2 tot 3 meter uit en druk op de knop Cord rewind (Netsnoer oprollen).
De stofzuiger zuigt geen stof op.	<ul style="list-style-type: none">• Controleer de slang en vervang deze indien nodig.
Het apparaat is oververhit.	<ul style="list-style-type: none">• Controleer de filters en reinig deze indien nodig zoals wordt weergegeven in deze handleiding.
Ontlading van statische elektriciteit.	<ul style="list-style-type: none">• Verminderde zuigkracht.• Dit kan ook optreden wanneer de lucht in de ruimte zeer droog is. Zorg voor voldoende ventilatie in de ruimte zodat de luchtvochtigheid weer normaal wordt.

- Deze stofzuiger voldoet aan de volgende richtlijnen:
 - RTTE-richtlijn (1999/5/EC)
 - Richtlijn voor elektromagnetische compatibiliteit: 2004/108/EEG
 - Laagspanningsrichtlijn: 2006/95/EG
- De officiële conformiteitsverklaring kunt u vinden op <http://www.samsung.com>. Ga naar Support (Ondersteuning), zoek naar Product Support (Productondersteuning) en voer de naam van het model in.

Productinformatie

[Nederlands]

Volgens commissieverordening (EU) nr. 665/2013 en nr. 666/2013

A	Leverancier	Samsung Electronics., Co. Ltd		
B	Model	SC07K51E0VB	SC07K51FOVP	SC07K51G0HG
C	Energie-efficiëntieklasse	A	A	A
D	Jaarlijks energieverbruik (kWh/jaar)	28,0	28,0	28,0
E	Tapijtreinigingsprestatieklasse	C	C	C
F	Hardevloerenreinigingsprestatieklasse	A	A	A
G	Stofheruitstootklasse	A	A	A
H	Geluidsvermogensniveau (dBA)	78	78	78
I	Nominaal ingangsvermogen (W)	700	700	700
J	Type	Universele stofzuiger		

- 1** Indicatief jaarlijks energieverbruik (kWh per jaar), op basis van 50 reinigingen. Het werkelijke jaarlijkse energieverbruik hangt af van de manier waarop het apparaat wordt gebruikt.
- 2** De metingen voor het energieverbruik en de prestaties zijn gebaseerd op de methoden in EN 60312-1 en EN 60704.



Aspirateur

Manuel d'utilisation

Série SC07K51****

- Avant d'utiliser cet appareil, veuillez lire attentivement les instructions.
- Utilisation en intérieur uniquement.



SAMSUNG

Sommaire

PRÉPARATION

Consignes de sécurité	3
Consignes de sécurité	3
Consignes importantes de sécurité	4

INSTALLATION

Nom des pièces	10
Accessoires	11

OPÉRATIONS

Utilisation de l'aspirateur	12
Utilisation du corps	12
Utilisation de la commande sur la poignée	12
Utilisation des brosses	13

ENTRETIEN

Nettoyage et entretien	14
Lorsque vous videz le réservoir de poussière	14
Nettoyage du réservoir de poussière	14
Nettoyage du filtre à poussière	15
Nettoyage du filtre de sortie	15
Nettoyage de la brosse	16
Nettoyage du tuyau	16
Nettoyage du flexible	16
Stockage de l'aspirateur	16

ANNEXES

Remarques et avertissements	17
Pendant l'utilisation	17
Nettoyage et entretien	18
Dépannage	19
Fiche du produit	20

Consignes de sécurité

Consignes de sécurité

AVERTISSEMENT

- Avant d'utiliser cet appareil, veuillez lire attentivement ce manuel et le conserver pour toute référence ultérieure.

AVERTISSEMENT

- Les instructions d'utilisation suivantes concernent plusieurs modèles ; il est donc possible que les caractéristiques de votre aspirateur soient légèrement différentes de celles spécifiées dans ce manuel.

Symboles Attention/Avertissement utilisés

AVERTISSEMENT

Indique un danger de mort ou de blessure grave.

ATTENTION

Indique un risque de blessure ou de dégât matériel.

Autres symboles utilisés

REMARQUE

Indique que le texte associé contient des informations importantes supplémentaires.

Consignes importantes de sécurité

Lors de l'utilisation d'un appareil électrique, des précautions de base doivent être prises, notamment :

AVERTISSEMENT

Cet aspirateur est destiné à une utilisation domestique uniquement. Ne l'utilisez pas pour le nettoyage de déchets et débris dans le domaine de la construction.

Maintenez les filtres régulièrement propres afin d'éviter l'infiltration de toute poussière fine. Remplacez le filtre s'il est déformé.

N'utilisez pas cet aspirateur lorsque l'un des filtres a été retiré.

Nettoyez toujours le réservoir de poussière et les filtres après avoir aspiré des nettoyeurs et des assainisseurs de moquettes, des poudres et de la poussière fine.

Le non-respect de cette instruction risquerait d'endommager les composants internes et d'annuler votre garantie.

Généralités

- Lisez attentivement toutes les instructions. Avant d'allumer l'appareil, assurez-vous que la tension de votre alimentation électrique correspond à celle indiquée sur la plaque signalétique située sous l'aspirateur.
- **AVERTISSEMENT** : N'utilisez pas l'aspirateur si le tapis ou le sol à nettoyer est mouillé.
- En cas d'utilisation par un enfant ou à proximité d'un enfant, soyez extrêmement vigilant. Cet aspirateur ne doit pas être utilisé comme un jouet. Ne laissez jamais l'aspirateur en marche sans surveillance. N'utilisez l'aspirateur que dans le but pour lequel il est destiné, et comme décrit dans ces instructions.
- N'utilisez pas l'aspirateur sans réservoir de poussière.

-
- Videz ce dernier avant qu'il ne soit plein pour conserver toute l'efficacité de votre aspirateur.
 - N'utilisez pas l'aspirateur pour aspirer des allumettes, des cendres chaudes ou des mégots de cigarettes. Maintenez l'aspirateur à l'écart des cuisinières et autres sources de chaleur. La chaleur peut déformer et décolorer les pièces en plastique de l'appareil.
 - Évitez d'aspirer des objets durs ou tranchants car ils risqueraient d'endommager les composants de l'aspirateur.
 - Ne marchez pas sur le flexible. Ne posez pas d'objet lourd sur le flexible.
 - N'obstruez pas l'orifice d'aspiration ou d'évacuation.
 - Actionnez le bouton de mise hors tension situé sur le corps de l'aspirateur avant de le débrancher de la prise électrique. Débranchez la fiche de la prise électrique avant de vider le réservoir de poussière. Afin d'éviter tout dommage, débranchez la prise en la tenant par la fiche, et non en tirant sur le cordon.
 - Cet appareil n'est pas destiné à être utilisé par des enfants de moins de 8 ans ou des personnes ayant des capacités physiques, sensorielles ou mentales réduites, ou un manque d'expérience et de connaissances, à moins qu'elles soient surveillées ou qu'elles aient reçu les instructions nécessaires concernant l'utilisation sécurisée de cet appareil et qu'elles comprennent les dangers impliqués. Les enfants ne doivent pas jouer avec l'appareil. Le nettoyage et la maintenance de l'appareil ne doivent pas être effectués par des enfants sans surveillance.
 - Les enfants doivent être sous la surveillance d'un adulte pour s'assurer qu'ils ne jouent pas avec l'appareil.
 - La fiche doit être débranchée de la prise avant toute opération de nettoyage ou de maintenance sur l'appareil.
 - L'utilisation d'une rallonge n'est pas recommandée.
 - Si votre aspirateur ne fonctionne pas correctement, coupez l'alimentation et prenez contact avec un centre de dépannage agréé.

-
- Si le cordon d'alimentation est endommagé, il doit être remplacé par le fabricant, son centre de dépannage ou toute autre personne disposant de qualifications similaires afin d'éviter tout risque.
 - Ne portez pas l'aspirateur en le tenant par le flexible. Utilisez la poignée sur le corps de l'aspirateur.
 - Débranchez l'aspirateur lorsqu'il n'est pas utilisé. Actionnez le bouton de mise hors tension avant de débrancher l'appareil.
 - N'utilisez pas l'aspirateur pour aspirer de l'eau.
 - Ne l'immergez pas dans l'eau pour le nettoyer.
 - Le flexible doit être vérifié régulièrement et ne doit pas être utilisé s'il est endommagé.
 - Veuillez prendre contact avec le fabricant ou le centre de dépannage pour son remplacement.

À propos de l'alimentation

- Veillez à éviter tout risque d'électrocution ou d'incendie.
 - N'endommagez pas le cordon d'alimentation.
 - Ne tirez pas trop fort sur le cordon d'alimentation et ne touchez jamais la fiche d'alimentation avec les mains mouillées.
 - Veillez à utiliser une source d'alimentation identique à la tension nominale nationale et n'utilisez jamais de multiprise pour alimenter plusieurs appareils en même temps.
 - Ne laissez pas le cordon d'alimentation traîner sur le sol.
 - N'utilisez pas de cordon ou de fiche d'alimentation endommagé(e) ou de prise électrique mal fixée.
 - Coupez l'alimentation avant de brancher ou de débrancher la fiche d'alimentation sur la prise électrique et assurez-vous que vos doigts n'entrent pas en contact avec les broches de la fiche d'alimentation.
 - Ne démontez pas et ne modifiez pas l'aspirateur. Si le cordon d'alimentation est endommagé, prenez contact avec le fabricant ou un centre de dépannage afin de le faire remplacer par un réparateur certifié.

-
- Retirez toute poussière ou corps étranger présent sur la broche ou sur la pièce de contact de la fiche d'alimentation.
 - S'il y a une fuite de gaz ou en cas d'utilisation de pulvérisateurs inflammables, tels qu'un dépolvissant, ne touchez pas la prise électrique et ouvrez les fenêtres pour aérer la pièce.
 - Il existe un risque d'explosion ou d'incendie.
 - Pour obtenir des informations sur les engagements environnementaux de Samsung et sur les obligations réglementaires spécifiques à l'appareil (par ex. la réglementation REACH), rendez-vous sur : samsung.com/uk/aboutsamsung/samsungelectronics/corporatecitizenship/data_corner.html

Pendant l'utilisation

- N'utilisez pas cet appareil à l'extérieur car il est conçu pour un usage domestique uniquement.
 - Il existe un risque de dysfonctionnement ou d'endommagement.
 - * Nettoyage à l'extérieur : pierre, ciment
 - * Une salle de billard : poudre des craies
 - * La salle aseptique d'un hôpital
- N'utilisez pas l'aspirateur pour aspirer des liquides (comme de l'eau), des lames, des broches ou des braises.
 - Il existe un risque de dysfonctionnement ou d'endommagement.
- Assurez-vous que les enfants ne touchent pas l'aspirateur lorsque vous l'utilisez.
 - Les enfants peuvent se brûler si le corps de l'appareil surchauffe.
- Ne montez pas sur l'aspirateur ou ne frappez pas dessus.
 - Vous pouvez vous blesser ou endommager l'appareil.
- Utilisez la poignée de transport pour soulever ou transporter l'aspirateur.

Nettoyage et entretien

- Ne soulevez pas ou ne portez pas l'aspirateur en mettant une broche dans la rainure de stockage.
- Utilisez une serviette ou un chiffon sec pour nettoyer l'aspirateur et veillez à le débrancher avant de le nettoyer. Ne vaporisez pas d'eau directement ou n'utilisez pas de matériaux volatiles (tels que le benzène, le diluant ou l'alcool) ou des pulvérisateurs inflammables (comme un dépoussiérant) pour le nettoyer.
 - Si de l'eau ou un autre liquide pénètre dans l'appareil et entraîne un dysfonctionnement, éteignez l'aspirateur, débranchez la fiche d'alimentation puis consultez un centre de dépannage.
- N'utilisez pas de détergents alcalins ou industriels, d'assainisseurs d'air ou d'acides (acétiques) pour nettoyer les pièces lavables de l'aspirateur. (Reportez-vous au tableau suivant.)
 - Cela peut endommager, déformer ou décolorer les pièces en plastique.

Les pièces lavables		Réservoir de poussière du corps de l'appareil, filtre à poussière, filtre de l'éponge
Détergent disponible	Détergent neutre	Produit de nettoyage de cuisine
Détergent non disponible	Détergent alcalin	Eau de javel, produit de nettoyage anti-moisissures, etc.
	Détergent acide	Huile de paraffine, émulsifiant, etc.
	Détergent industriel	NV-I, PB-I, Opti, alcool, acétone, benzène, diluant, etc.
	Assainisseur d'air	Assainisseur d'air (Pulvérisateur)
	Huile	Huile animale ou végétale
Etc.		Acide acétique comestible, vinaigre, acide acétique glacial, etc.

ATTENTION

Pendant l'utilisation

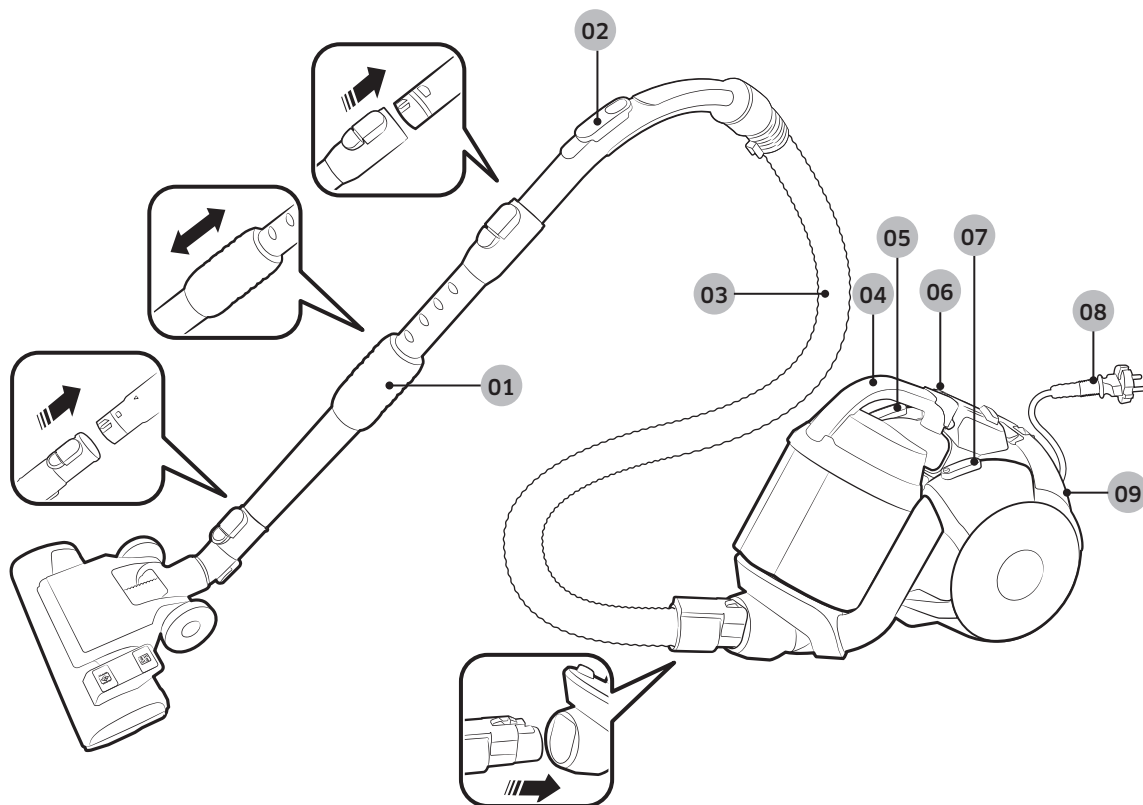
- N'utilisez pas le tuyau à d'autres fins que celles prévues.
 - Vous pouvez vous blesser ou endommager l'appareil.
- Lorsque vous soulevez la poignée du réservoir de poussière à l'aide de l'aspirateur, le dispositif de sécurité est activé et le bruit de fonctionnement peut être modifié.
 - Le bruit de fonctionnement peut être modifié lorsque vous tenez la poignée du réservoir de poussière à l'aide de l'aspirateur, mais le tube circulaire situé sur le fond du réservoir de poussière empêche la poussière de se renverser.
- Ne tirez pas sur le cordon d'alimentation au-delà de la marque jaune et tenez le cordon d'alimentation avec une main lorsque vous l'enroulez.
 - Si vous tentez de le tirer au-delà de la marque jaune, le cordon d'alimentation peut être endommagé et, si vous ne le tenez pas lorsque vous l'enroulez, vous pouvez en perdre le contrôle et vous blesser ou blesser quelqu'un ou endommager des objets se trouvant autour.
- Si un son, une odeur ou de la fumée anormal(e) sort de l'aspirateur, débranchez immédiatement la fiche d'alimentation et prenez contact avec un centre de dépannage.
 - Il existe un risque d'incendie ou d'électrocution.
- N'utilisez pas l'aspirateur dans un endroit proche d'appareils de chauffage (comme une cuisinière), de vaporisateurs ou de matériaux inflammables.
 - Il y a un risque d'incendie ou de déformation de l'appareil.

Nettoyage et entretien

- Débranchez l'aspirateur si vous ne l'utilisez pas pendant une période prolongée.
 - Cela permet d'éviter toute électrocution ou un incendie.

Nom des pièces

INSTALLATION



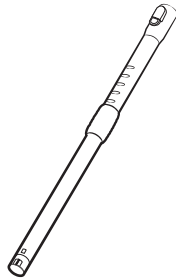
- 01 Tuyau
- 02 Commande sur la poignée
- 03 Flexible
- 04 Réservoir de poussière
- 05 Bouton d'enroulement du cordon

- 06 Témoin du filtre
- 07 Bouton Power (Marche/Arrêt)
- 08 Cordon d'alimentation
- 09 Filtre de sortie

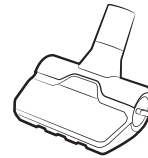
Accessoires



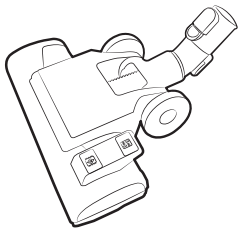
Flexible RF



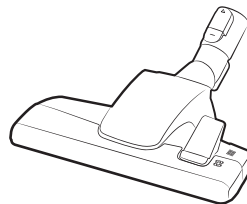
Tuyau



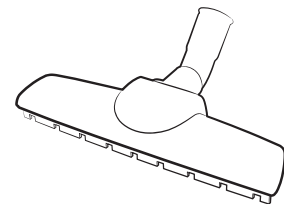
Anti-Tangle tool (Outil anti-enchevêtrement) (en option)



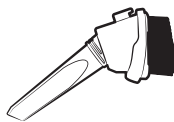
2-step brush (brosse 2 positions) (série SC07K51****)



2-step brush (brosse 2 positions) (série SC21K51****)



Brosse pour parquet (en option)



Accessoire 3 en 1

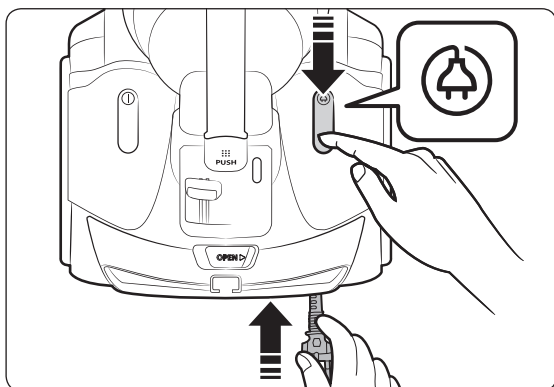
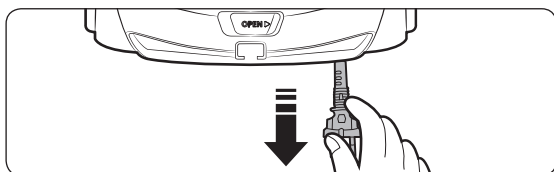


Manuel d'utilisation

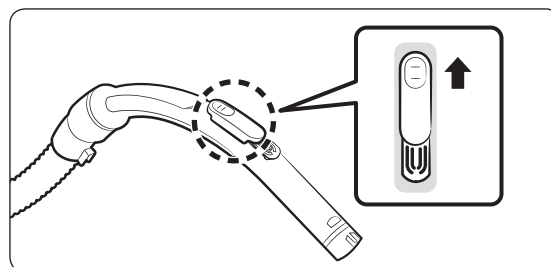
Utilisation de l'aspirateur

Utilisation du corps

Cordon d'alimentation

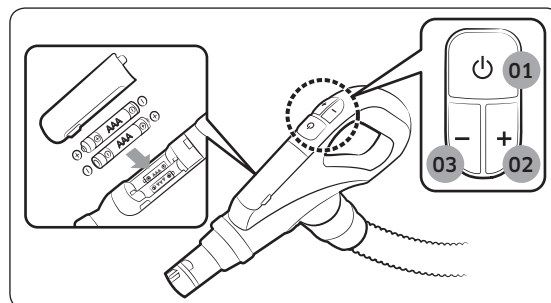


Utilisation de la commande sur la poignée



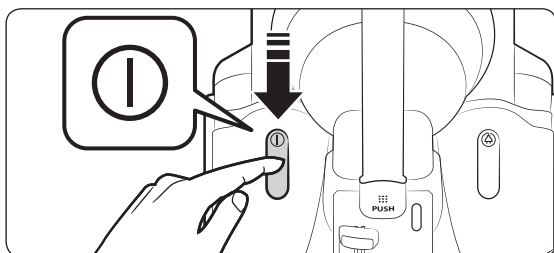
REMARQUE

- Pour nettoyer des tissus, poussez le bouton vers le bas pour réduire la puissance d'aspiration.

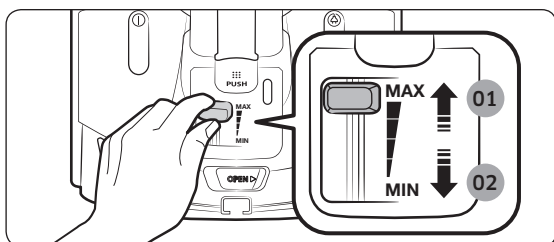


- 01** Mise sous/hors tension
- 02** Augmentation de la puissance d'aspiration
- 03** Réduction de la puissance d'aspiration

Marche/Arrêt

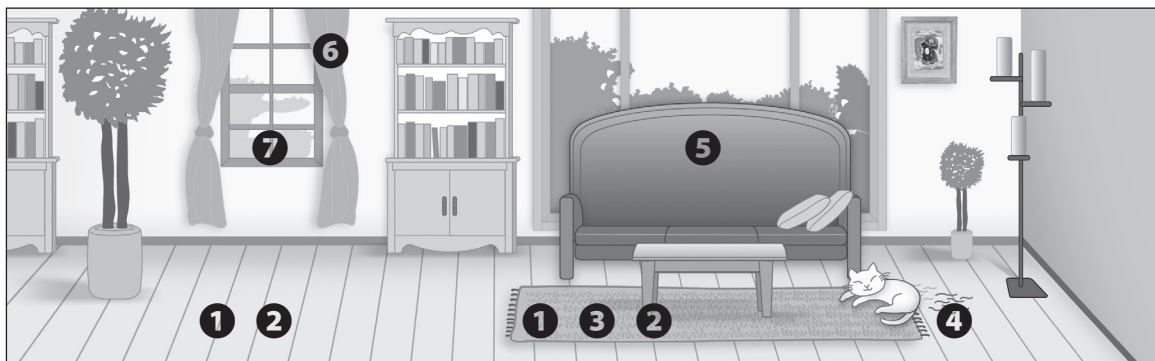


Aspiration

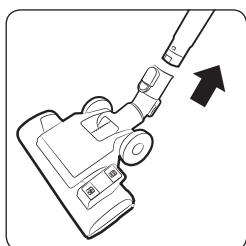


- 01** Puissance supérieure
- 02** Puissance inférieure

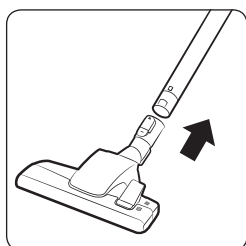
Utilisation des brosses



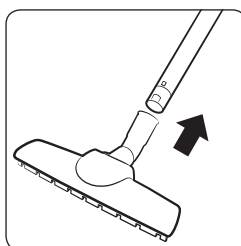
Où utiliser les brosses



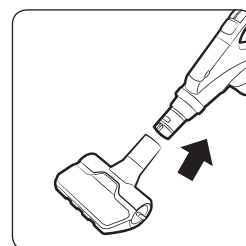
❶ 2-step brush
(brosse
2 positions)



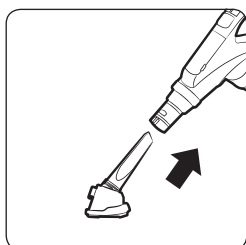
❷ Brosse
2 positions
(brosse
2 positions)



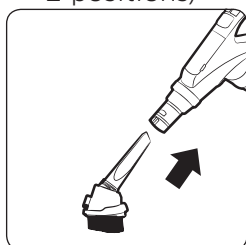
❸ Brosse pour
parquet



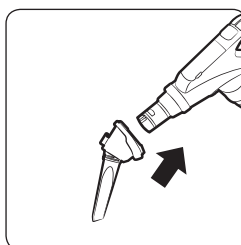
❹ Anti-Tangle
tool (outil anti-
enchevêtrement)



❺ Brosse pour
garnitures



❻ Brosse à
épousseter



❼ Suceur plat

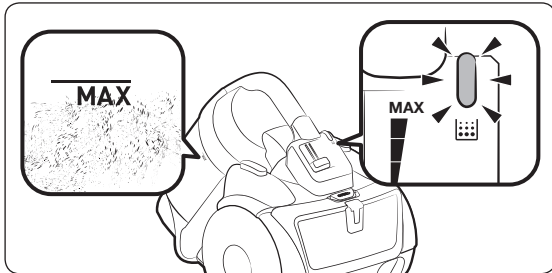
*  Sol

 Moquette

Nettoyage et entretien

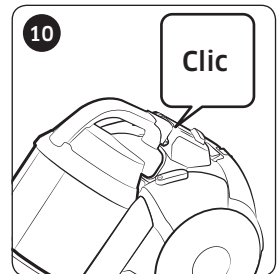
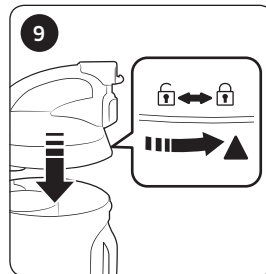
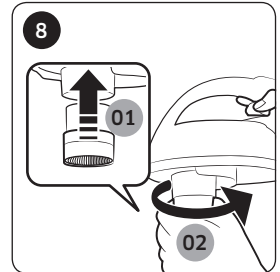
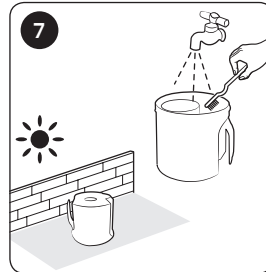
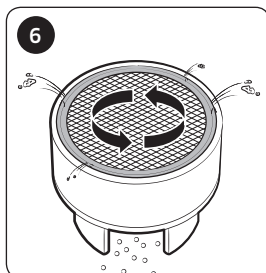
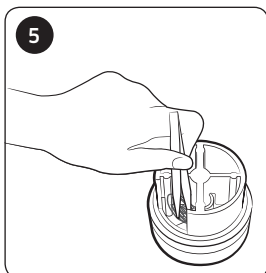
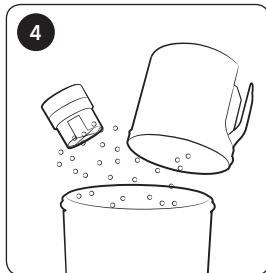
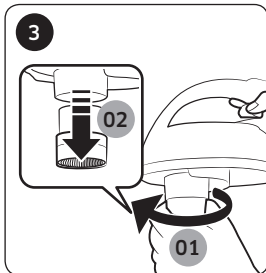
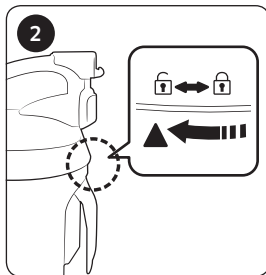
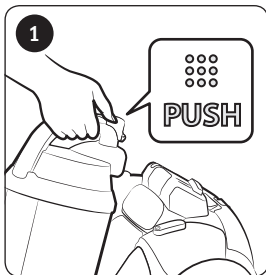
Vous devez débrancher l'aspirateur avant de le nettoyer.

Lorsque vous videz le réservoir de poussière



Nettoyage du réservoir de poussière

Nettoyez le réservoir de poussière lorsque celui-ci est plein.



* Turbine anti-enchevêtrement (force de cyclone)

- Basé sur des tests internes. Testé sur le ventilateur de la turbine avec un mélange de cheveux et de poils d'animaux sur le sol.

⚠ ATTENTION

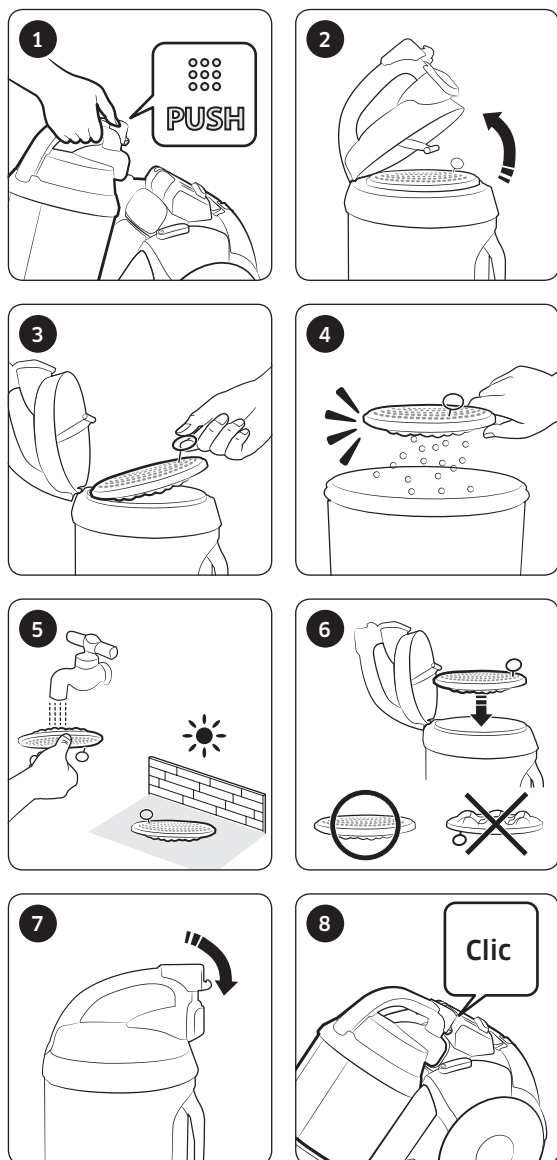
- Si la brosse a besoin d'être nettoyée, veuillez faire attention à ne pas endommager la maille.

Procédure pour vider facilement le réservoir de poussière

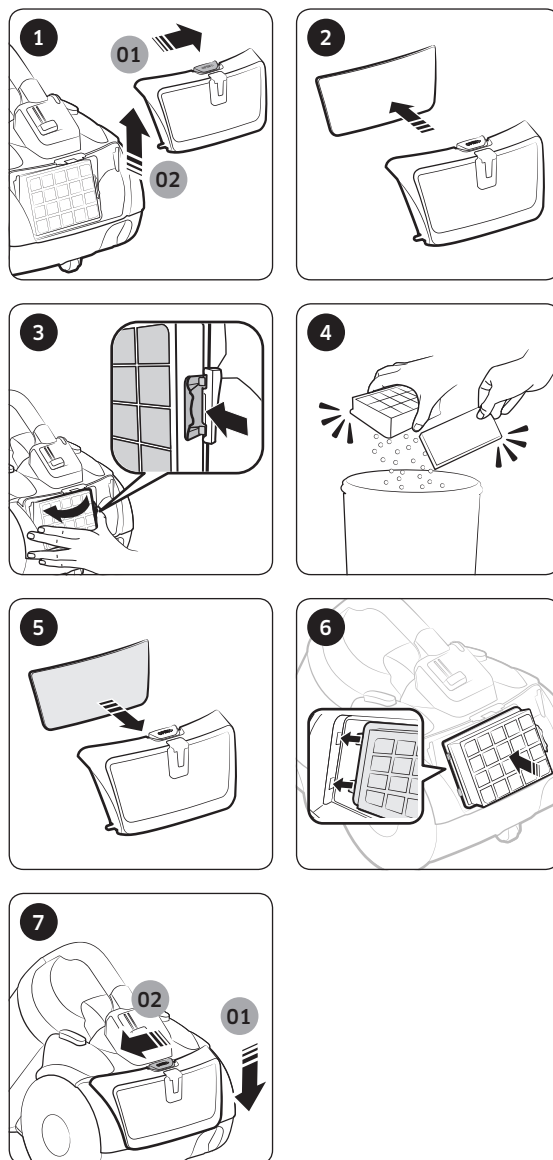


Nettoyage du filtre à poussière

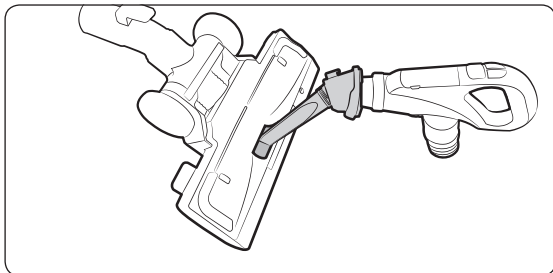
Si l'indicateur de vérification du filtre devient rouge lorsque l'entrée est maintenue à 10 cm au-dessus du sol, nettoyez le filtre à poussière.



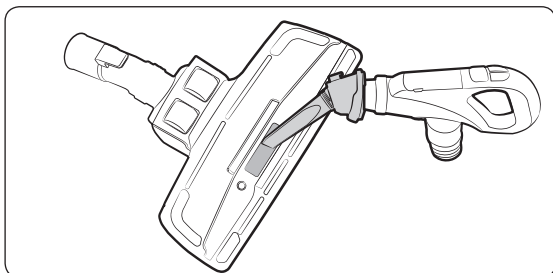
Nettoyage du filtre de sortie



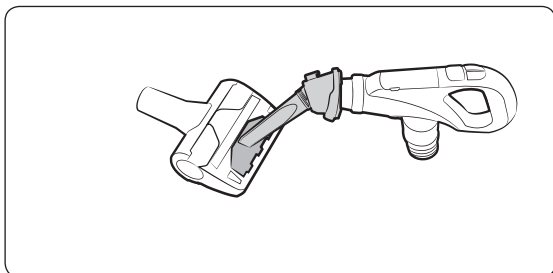
Nettoyage de la brosse



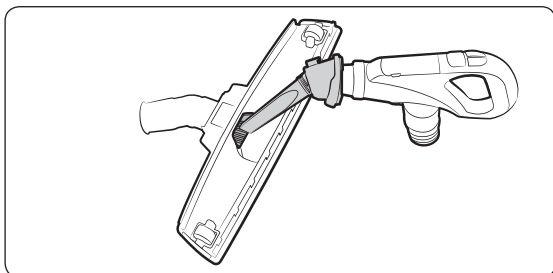
2-step brush (brosse 2 positions)



2-step brush (brosse 2 positions)

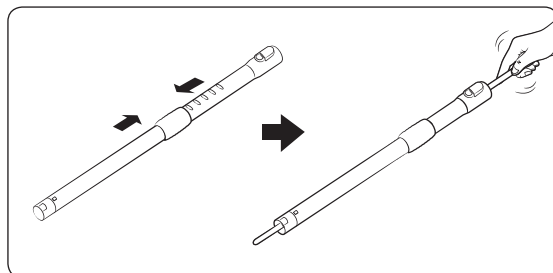


Anti-Tangle tool (outil anti-enchevêtrement)

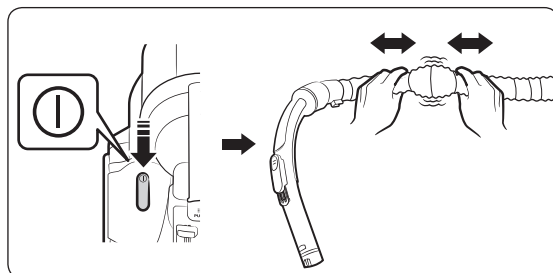


Brosse pour parquet

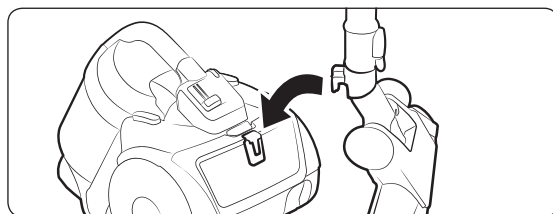
Nettoyage du tuyau



Nettoyage du flexible



Stockage de l'aspirateur



Remarques et avertissements

Pendant l'utilisation

REMARQUE

- Le dispositif de sécurité coupe l'alimentation lorsque l'aspirateur est allumé pendant plus de 30 minutes qu'aucun bouton n'ait été actionné. Dans ce cas, appuyez sur le bouton [Power] (Marche/Arrêt) du corps de l'aspirateur ou débranchez la fiche d'alimentation puis rebranchez-la.
- Si la commande sur la poignée ne fonctionne pas, l'aspirateur peut être mis en marche à l'aide du bouton [Power] (Marche/Arrêt) situé sur le corps de l'aspirateur.
- Lorsque vous utilisez la brosse à épousseter ou le suceur plat, vous pouvez sentir des vibrations provenant de l'aspirateur.
- N'appuyez pas sur le bouton de la poignée du réservoir de poussière lorsque vous portez l'aspirateur.
- Le bruit de fonctionnement peut changer une fois que le dispositif de sécurité est activé, afin d'éviter que le réservoir de poussière ne se détache.
 - Le tube circulaire situé en-dessous du réservoir de poussière empêche la poussière de se renverser.

ATTENTION

- Lorsque vous débranchez la fiche d'alimentation de la prise électrique, attrapez la fiche et non le cordon.

Nettoyage et entretien

REMARQUE

- Pour nettoyer le filtre à poussière, ajoutez un détergent neutre dans l'eau tiède et faites tremper le filtre pendant 30 minutes avant de le nettoyer.
- Ne nettoyez pas le filtre de sortie avec de l'eau.
- Pour optimiser les performances du filtre de sortie, remplacez-le une fois par an.
- Pour éviter toute rayure sur le sol, contrôlez l'état de la brosse et remplacez-la si elle est usée.
- Des filtres de rechange sont disponibles auprès de votre centre de dépannage Samsung local.
- Tenez le cordon d'alimentation puis appuyez sur le bouton d'enroulement du cordon, car vous pouvez vous blesser si vous perdez le contrôle du cordon d'alimentation lors de son enroulement.
- Si le cordon d'alimentation ne s'enroule pas correctement, appuyez à nouveau sur le bouton d'enroulement du cordon après avoir tiré sur le cordon d'alimentation sur environ 2 à 3 m.

ATTENTION

- Assurez-vous que le filtre à poussière est totalement sec avant de le réinstaller dans l'aspirateur.
 - Laissez-le sécher pendant 12 heures.
- Faites sécher le filtre à poussière à l'ombre, à l'abri du soleil, afin d'empêcher toute déformation ou décoloration.
- Vous pouvez nettoyer le réservoir de poussière à l'eau froide.
- Si vous constatez que la puissance d'aspiration a fortement diminué depuis un moment ou que l'aspirateur surchauffe anormalement, nettoyez le filtre de sortie.
- La puissance d'aspiration peut être considérablement réduite en cas de mauvais remontage du filtre à poussière.
- Veuillez prendre contact avec le centre de dépannage le plus proche si vous ne pouvez pas retirer les corps étrangers du flexible.
- Stockez l'aspirateur à l'ombre, afin d'empêcher toute déformation ou décoloration.

Dépannage

Symptôme	Liste de vérification
Le moteur ne démarre pas.	<ul style="list-style-type: none">• Vérifiez le câble, la fiche d'alimentation et la prise.• Laissez-le refroidir.
La puissance d'aspiration diminue progressivement.	<ul style="list-style-type: none">• Vérifiez s'il y a un blocage et retirez-le si nécessaire.• Vérifiez les filtres et, si nécessaire, nettoyez-les comme illustré dans ce manuel.<ul style="list-style-type: none">- Si des filtres sont usés, remplacez-les par des filtres neufs.
Le cordon ne s'enroule pas entièrement.	<ul style="list-style-type: none">• Tirez le cordon d'alimentation sur environ 2 à 3 m et appuyez sur le bouton d'enroulement du cordon.
L'aspirateur n'aspire pas.	<ul style="list-style-type: none">• Vérifiez le flexible et remplacez-le par un flexible neuf si nécessaire.
Surchauffe du corps de l'appareil.	<ul style="list-style-type: none">• Vérifiez les filtres et nettoyez-les comme illustré dans ce manuel, si nécessaire.
Décharge d'électricité statique.	<ul style="list-style-type: none">• Réduisez la puissance d'aspiration.• Cela peut également se produire lorsque l'air de la pièce est très sec. Aérez la pièce de sorte que l'humidité de l'air devienne normale.

- Cet aspirateur est conforme aux réglementations suivantes :
 - Directive RTTE (1999/5/CE)
 - Directive relative à la compatibilité électromagnétique : 2004/108/CEE
 - Directive relative à la basse tension : 2006/95/CE
- La Déclaration de conformité officielle est accessible sur <http://www.samsung.com>. Allez dans Support Please (Assistance), recherchez Product Support (Assistance produits) et saisissez le nom du modèle.

Fiche du produit

[Français]

Conformément aux Règlements de la Commission (UE) N° 665/2013 et N° 666/2013

A	Fabricant	Samsung Electronics., Co. Ltd		
B	Modèle	SC07K51E0VB	SC07K51FOVP	SC07K51G0HG
C	Classe d'efficacité énergétique	A	A	A
D	Consommation annuelle d'énergie (kWh/an)	28,0	28,0	28,0
E	Classe de performance de nettoyage sur moquettes	C	C	C
F	Classe de performance de nettoyage sur sols durs	A	A	A
G	Classe d'émission de poussière	A	A	A
H	Niveau sonore (dBA)	78	78	78
I	Puissance d'entrée nominale (W)	700	700	700
J	Type	Aspirateur standard		

- 1 Consommation électrique annuelle indicative (kWh par an), basée sur 50 tâches de nettoyage. La consommation électrique annuelle réelle dépendra de la manière dont l'appareil est utilisé.
- 2 Mesures de la consommation électrique et des performances avec les méthodes exposées dans les normes EN 60312 - 1 et EN 60704.

Mémo

Mémo

Mémo

