

Uw nieuwe droogautomaat

Gefeliciteerd - U heeft gekozen voor een modern, kwalitatief hoogwaardig huishoudelijk apparaat van het merk Siemens. De condensdroogautomaat kenmerkt zich door een zuinig energieverbruik. Elke droogautomaat die de fabriek verlaat, wordt zorgvuldig gecontroleerd op functioneren en een onberispelijke staat. Bij vragen staat onze servicedienst graag tot uw beschikking.

Volgens de milieuvorschriften afvoeren.

De verpakking volgens de milieuvorschriften afvoeren. Dit apparaat is gemarkeerd overeenkomstig de Europese Richtlijn 2002/96/EG omtrent afgedankte elektrische en elektronische apparatuur (waste electrical and electronic equipment - WEEE). Deze richtlijn vormt het kader voor een in de hele EU geldende terugname en verwerking van oude apparaten.

Zie voor meer informatie over onze producten, toebehoren, reservedelen en diensten: www.siemens-home.com

Inhoud

■ Voorbereiden	blz. 2
■ Programma's instellen	2
■ Drogen	3/4
■ Aanwijzingen bij het wasgoed	5
■ Verzorging en reiniging	6
■ Programma-overzicht	7
■ Installeren	8
■ Bescherming tegen vorst / Transport	8
■ Technische gegevens	9
■ Optionele accessoires	9
■ Wat te doen wanneer ... / Servicedienst	10
■ Veiligheidsbepalingen	11

Gebruik overeenkomstig het bedoelde gebruik

- alleen voor huishoudelijk gebruik,
- alleen voor het drogen van textiel dat in water werd gewassen.

! Kinderen niet zonder toezicht bij de droogautomaat laten!
Huisdieren uit de buurt van de droogautomaat houden!

Voorbereiden

Installatie zie blz. 8

! Een beschadigde droger nooit in bedrijf nemen!
Neem contact op met uw Servicedienst!

Droogautomaat controleren

Stekker in het stopcontact steken

! Alleen met droge handen!
Alleen bij de stekker vastpakken!

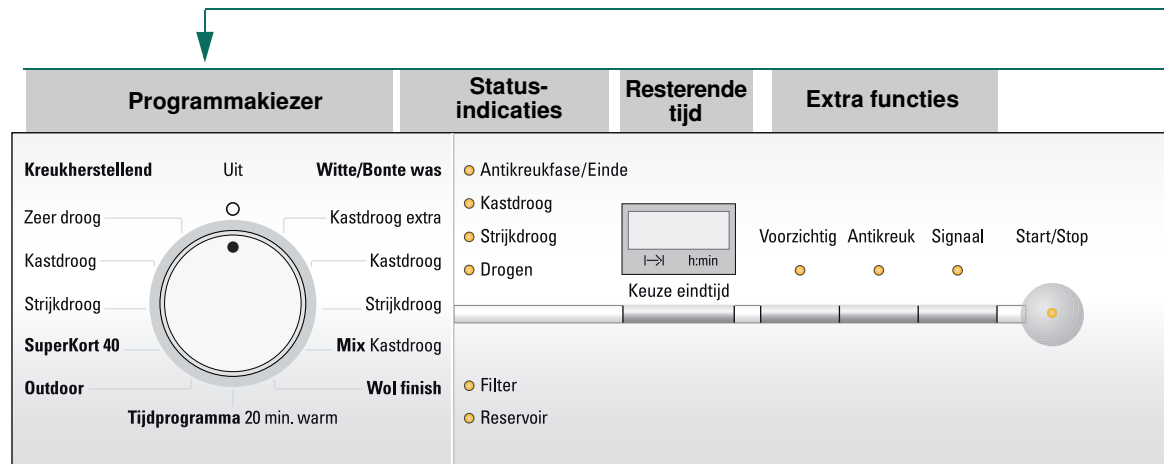
Wasgoed sorteren + in de trommel doen

Alle voorwerpen uit de zakken verwijderen.
Let op aanstekers!
De trommel moet vóór het vullen leeg zijn!
Zie Programma-overzicht op blz. 7.
Zie ook de afzonderlijke handleiding "Wolkorf" (afh. van model)

Programma kiezen + instellen

Droogprogramma selecteren ...

... en individueel aanpassen



i Alle toetsen zijn aanraakgevoelig, aantippen is voldoende!

Start/Stop - toets kiezen

! Droogautomaat uitsluitend met geplaatst pluizenfilter gebruiken!

1

2

3

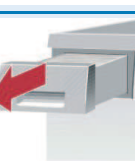
Drogen



Drogen

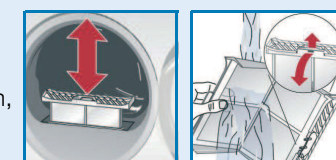
Condenswaterreservoir legen

Reservoir **na** elke droogcyclus legen!
1. Condenswaterreservoir er uit trekken en horizontaal houden.
2. Condenswater eruit gieten.
3. Reservoir altijd volledig tot het inklikken in de droger schuiven.
Wanneer het indicatielampje **Réservoir** knippert → *Wat te doen wanneer...*, blz. 10.



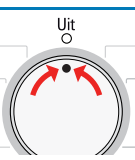
Pluizenfilter reinigen

Pluizenfilter **na** elke droogcyclus reinigen!
1. Deur openen, pluizen aan/round de deur verwijderen.
2. Pluizenfilter er uit nemen en opklappen.
3. Pluizen verwijderen (met de hand over het pluizenfilter strijken). Sterk verontreinigde of verstopt pluizenfilter met warm water afspoelen, goed afdrogen!
4. Pluizenfilter dichtklappen en weer plaatsen.



Droogautomaat uitschakelen

Programmakieler op **Uit** zetten.
Was niet in de droger laten zitten!



Was uitnemen

Door de automatische antikreukfunctie wordt de trommel met een bepaald tijdsinterval gedraaid. Het wasgoed blijft gedurende een uur losjes en soepel (bij de gekozen extra functie **Antikreuk** twee uur - afhankelijk van het model).

Programma-einde zodra de lamp aan gaat.

Programma onderbreken

wasgoed bijvullen of uitnemen.
i De droogcyclus kan voor het bijvullen of uitnemen gedurende een korte tijd worden onderbroken, maar moet echter aansluitend worden hervat en afgerond!

! Droogautomaat nooit uitschakelen voor het einde van het droogproces!
Trommel en deur kunnen heet zijn!

- Deur openen, het droogproces wordt onderbroken.
- Wasgoed bijvullen of uit de trommel halen en vuldeur sluiten.
- Indien nodig programma en programmaverfijningen opnieuw kiezen.
- Toets **Start/Stop** kiezen.

Aanwijzingen omtrent wasgoed ...

Identificatie van textiel

De onderhoudsinstructies van de producent aanhouden!

- Drogen met normale temperatuur.
- Drogen met lage temperatuur → daarnaast **Voorzichtig** kiezen.
- Niet machinaal drogen.

! Absoluut veiligheidsinstructies blz. 11 aanhouden!
Het volgende textiel bijvoorbeeld niet in de droogautomaat drogen:

- Niet luchtdoorlatend textiel (bijv. met rubberlaag).
- Gevoelige stoffen (zijde, synthetische vitrage) → kreukvorming!
- Drupnat wasgoed → hoger energieverbruik!
- Met olie verontreinigd wasgoed.

Tips voor het drogen

- Voor een gelijkmatig droogresultaat: wasgoed sorteren op weefsel en droogprogramma.
- Zeer kleine stukken textiel (bijv. babysokjes) altijd in combinatie met grotere stukken wasgoed drogen (bijvoorbeeld handdoek).
- Ritssluitingen dichtdoen, haken en ogen sluiten, overtrekken dichtknopen, ceintuurs van stof, schortbanden enz. samenbinden.
- Kreukherstellend wasgoed niet te droog laten worden → kans op kreuken!
Wasgoed in de frisse lucht laten nadrogen.
- Wol niet in de droger drogen, uitsluitend oprispen → blz. 7 programma **Wol finish** (afh. van model).
- Wasgoed na het drogen niet onmiddellijk strijken, maar samenrollen en een tijdje laten liggen → het restvocht verdeelt zich dan gelijkmatig.
- Geweven textiel (bijv. T-shirts, tricot) krimpt bij de eerste keer drogen. → Niet het programma **Kastdroog extra** gebruiken.
- Gesteven wasgoed is maar beperkt geschikt voor de droogautomaat → stijfslaat laat een laag achter die het droogproces nadelig beïnvloedt.
- Wasverzachter bij het wassen van de te drogen volgens opgave van de fabrikant doseren.
- Voor voorgedroogd, gevoelig textiel met meer lagen of voor losse kleine stukken het tijdprogramma gebruiken. Ook geschikt om na te drogen.

Milieubescherming / besparingstips

- Vóór het drogen het wasgoed in de wasmachine grondig centrifugeren → hoe hoger het centrifugeerental des te korter de droogtijd en des te lager het energieverbruik. Ook kreukherstellend wasgoed centrifugeren.
- Maximaal aanbevolen vulgewicht benutten, maar niet overschrijden → Programma-overzicht blz. 7.
- Tijdens het drogen de ruimte goed ventileren.
- Luchtinlaat niet afsluiten of dichtplakken.
- Luchtkoeler schoon houden → *Onderhoud en reiniging*, blz. 6.

Onderhoud en reiniging

! Alleen in uitgeschakelde toestand!

Behuizing droogautomaat, bedieningspaneel, luchtinlaat, vochtigheidssensor

- Met een zachte, vochtige doek afnemen.
- Geen agressieve schoonmaak- en oplosmiddelen gebruiken.
- Wasmiddel- en reinigingsmiddelresten direct verwijderen.
- Bij het drogen kan er zicht tussen het venster en de afdichting eventueel water verzamelen. Dit heeft op geen enkele wijze invloed op de werking van uw droogautomaat!

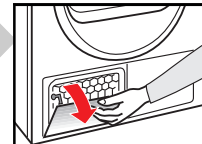
Beschermingsfilter 5 - 6 maal per jaar reinigen of wanneer na het reinigen van het pluizenfilter **Filter** knippert.

Luchtkoeler / Beschermingsfilter

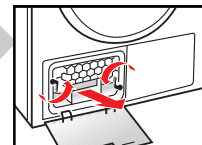
- Voor het reinigen uitsluitend het beschermingsfilter verwijderen! Reiniging van de zich achter het beschermfilter bevindende luchtkoeler eenmaal per jaar!
- Droogautomaat laten afkoelen.
- Er kan een beetje water uit de droger lopen, een doek met een goed wateropnemend vermogen onder de onderhoudsklep leggen.



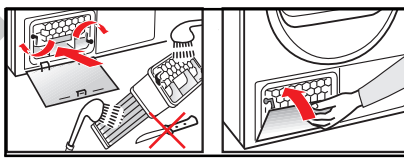
- Onderhoudsklep ontgrendelen.
- Onderhoudsklep helemaal openen.



- Beide afsluitklemmen naar elkaar toe draaien.
- Beschermingsfilter / Luchtkoeler er uit trekken.



! Beschermingsfilter en Luchtkoeler niet beschadigen!
Alleen met warm water reinigen, geen harde/scherpe voorwerpen gebruiken!



- Luchtkoeler volledig reinigen, Water goed laten uitdruppen.
- Afdichtingen reinigen.
- Beschermingsfilter / Luchtkoeler weer inschuiven, greep naar onderen!
- Beide afsluitklemmen weer terug draaien.
- Onderhoudsklep sluiten totdat de vergrendeling inklikt.

Vochtigheidssensor

De droogautomaat is uitgerust met vochtigheidssensor van RVS. Vochtigheidssensoren meten de vochtigheidsgraad van het wasgoed. Na langere bedrijfstijd kan er zich op de vochtigheidssensor een fijne kalklaag vormen.



- Deur openen en vochtigheidssensor met een vochtig gemaakte spons met ruw oppervlak reinigen.

! Geen staalwol of schuurmiddel gebruiken!

Na het drogen: Wasgoed ...	max. 7 kg	max. 3,5 kg	max. 3 kg	max. 1,5 kg	max. 3 kg	max. 2 kg	max. 3 kg
strijken	☑	☑	☑	☑	☑	☑	☑
licht nastrijken	☑	☑	☑	☑	☑	☑	☑
met strijken	☑	☑	☑	☑	☑	☑	☑
mangelen	☑	☑	☑	☑	☑	☑	☑
Witte/Bonte was	☑	☑	☑	☑	☑	☑	☑
Strijkdroog	☑	☑	☑	☑	☑	☑	☑
Kastdroog	☑	☑	☑	☑	☑	☑	☑
Kastdroog extra	☑	☑	☑	☑	☑	☑	☑
Kreukherstellend	☑	☑	☑	☑	☑	☑	☑
Strijkdroog	☑	☑	☑	☑	☑	☑	☑
Zeer droog	☑	☑	☑	☑	☑	☑	☑
TMX Kastdroog	☑	☑	☑	☑	☑	☑	☑
max. 3 kg	☑	☑	☑	☑	☑	☑	☑
Outdoor	☑	☑	☑	☑	☑	☑	☑
max. 1,5 kg	☑	☑	☑	☑	☑	☑	☑
Wol finish	☑	☑	☑	☑	☑	☑	☑
max. 3 kg	☑	☑	☑	☑	☑	☑	☑
SuperKort 40	☑	☑	☑	☑	☑	☑	☑
max. 2 kg	☑	☑	☑	☑	☑	☑	☑
Tijdprogramma 20 min. warm	☑	☑	☑	☑	☑	☑	☑
max. 3 kg	☑	☑	☑	☑	☑	☑	☑

Na het drogen: Wasgoed ...
 ☑ strijken
 ☑ licht nastrijken
 ☑ niet strijken
 ☑ mangelen

Witte/Bonte was
 Voor witte- en bonte was van katoen of linnen.

Kreukherstellend
 Voor kreukherstellend wasgoed van synthetische en gemengde weefsels, katoen.

TMX Kastdroog
 Voor gemengd wasgoed van katoen en kreukherstellend textiel (mix).
 Voor textiel met membraancoating, waterafstotend textiel, speciale bekleding, fleecetextiel (jassen/broeken met ultralembare binnenvoering apart drogen).

Outdoor
 Voor textiel van wol dat geschikt voor de wasautomaat. Het wasgoed wordt zacht en wollig maar is niet droog. Wasgoed na het einde van het programma uitnemen en laten drogen.

Wol finish
 Voor wasgoed dat snel gedroogd moet worden, bijv. van katoen, synthetische of gemengde weefsels. De waarden kunnen afhankelijk van de textielsoort, samenstelling van het te drogen wasgoed, restvocht van het textiel alsmede de beladingshoeveelheid t.o.v. de aangegeven waarden afwijken.

SuperKort 40
 Voor voorgedroogd, gevoelig textiel met meer lagen van acrylvezels of voor losse kleine stukken.

Tijdprogramma 20 min. warm
 Ook om na te drogen.

10101 9000577638

Siemens Electrogeräte GmbH
 Carl-Wery Str. 34
 81739 München/Deutschland

WT46E9F3NL

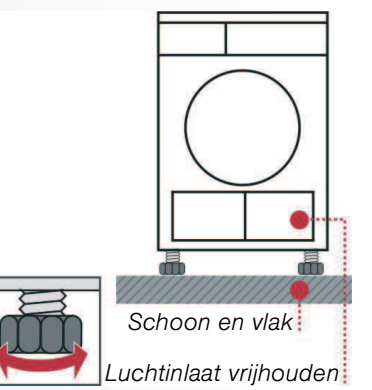
Installeren

- Omvang levering: Droogautomaat, gebruiks- en plaatsingshandleiding, wolkorf (afh. van model).
- Droogautomaat op transportschade controleren!
- De droogautomaat heeft een groot gewicht. Niet alleen optillen!
- Voorzichtig met scherpe kanten!
- Droogautomaat niet aan uitstekende delen (bij. vuldeur) optillen - kans op afbreken!
- Niet in een ruime plaatsen waar vorst kan optreden!
Water dat bevriest kan tot schade leiden!
- In geval van twijfel door een vakkundig monteur laten aansluiten!

1. Plaatsen van de droogautomaat

- De stekker moet te allen tijde bereikbaar zijn.
- Op een schoon, vlak en stevig oppervlak zetten!
- Luchtinlaat op droger vrijhouden.
- Omgeving van de droger schoonhouden.
- Droogautomaat met behulp van de schroefvoetjes stellen.
Een waterpas gebruiken.
Schröefvoetjes in geen geval verwijderen!

Alle toebehoren uit de trommel halen.
 De trommel moet leeg zijn!

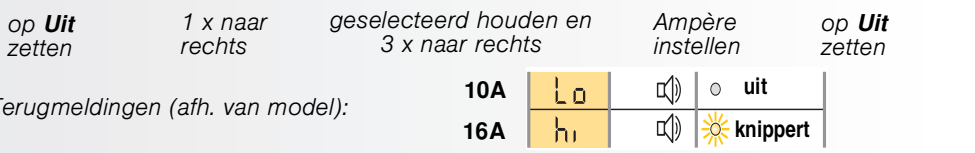


2. Netaansluiting

- Volgens de voorschriften via een stopcontact met randaarde op wisselstroom aansluiten. In geval van twijfel het stopcontact door een vakkundige monteur laten controleren!
- De netspanning en de aangegeven spanning op het typeplaatje (→ blz. 9) moeten overeenkomen!
- Aansluitwaarde en vereiste zekering zijn op het typeplaatje aangegeven.

3. Aansluitwaarde wijzigen

- Houd rekening met de zekering van uw contactdoos!
10/16 Ampère



Vorstbescherming / Transport

Voorbereiding

1. Reservoir voor condenswater legen, blz. 4.
2. Programmakiezer op een willekeurig programma zetten.
3. Toets **Start/Stop** kiezen → Condenswater wordt in het reservoir gepompt.
4. 5 min. wachten, reservoir voor condenswater nogmaals legen.
5. Programmakiezer op **Uit** zetten.

Technische gegevens

● Afmetingen (DxBxH)	60 x 60 x 85 cm (in hoogte verstelbaar)
Gewicht	ca. 45 kg
Max. vulgewicht	7 kg
Reservoir voor condenswater	ca. 4,2 l
Aansluitspanning	
Aansluitwaarde	
Zekering	zie typeplaatje
Omgevingstemperatuur	
Typenummer	
Fabricagenummer	

Het typeplaatje vindt u op de achterkant van de droogautomaat.

- **Verbruikswaarden**
De aangegeven waarden zijn richtwaarden die volgens normbepalingen zijn berekend. Afwijkingen tot 10% mogelijk.

Witte/Bonte was 7 kg	Centrifuge-toerental tpm (restvocht)	Droogtijd in min.**		Energieverbruik in kWh**	
		10 A	16 A	10 A	16 A
Kastdroog*	1400 (ca. 50%) 1000 (ca. 60%) 800 (ca. 70%)	112 131 150	89 104 120	3,36 3,92 4,48	3,36 3,92 4,48
Strijkdroog*	1400 (ca. 50%) 1000 (ca. 60%) 800 (ca. 70%)	93 111 130	69 82 94	2,42 3,06 3,70	2,42 3,06 3,70
Kreukherstellend 3,5 kg					
Kastdroog*	800 (ca. 40%) 600 (ca. 50%)	48 60	42 51	1,35 1,65	1,35 1,65

- *Testprogramma volgens DIN EN 61121
- **De waarden kunnen afhankelijk van de textielsoort, samenstelling van het te drogen wasgoed, restvocht van het textiel alsmede de beladingshoeveelheid t.o.v. de aangegeven waarden afwijken.
- **Trommelbinnenverlichting** (afh. van model) (gloeilamp E14, 25W)
De trommel wordt na het openen of sluiten van de vuldeur en na het starten van het programma verlicht; gaat vanzelf uit. Gloeilamp vervangen → blz. 10.

Optionele accessoires (via Servicedienst Bestelnummer)

- WZ 20160 **Aansluitset voor condensafvoer**
Het condenswater wordt direct via een slang afgevoerd.
- WZ 20310 **Verbindingsset was-droogzuil**
De droogautomaat kan ruimtebesparend op een wasmachine van dezelfde diepte en breedte worden geplaatst. Droogautomaat **absoluut** met deze koppelingssset op de wasautomaat bevestigen. Met uittrekbaar werkblad: WZ20300.
- WZ 20290 **Onderbouw**
In plaats van de apparaatafdekplaat **absoluut** een metalen afdekking door een vakman laten monteren.
- WZ 20460 **Ergolade**
Voor beter laden / legen.
De mand die zich in de lade bevindt kan worden gebruikt voor transport van de was.

Wat te doen als...

- **!** Neem contact op met onze klantenservice wanneer een storing niet zelf kan worden verholpen. Wij vinden altijd een passende oplossing, ook om onnodige bezoeken van monteurs te vermijden. Vertrouw op de competentie van de producent en waarborg zo dat de reparatie door getrainde servicetechnici wordt uitgevoerd, die met originele reservedelen zijn uitgerust. De contactgegevens voor de dichtstbijzijnde **Servicedienst** vindt u hier, resp. in de Servicedienstindex:
– NL 088 424 4020
– B 070 222 142
Geef a.u.b. aan de Servicedienst het typenummer (E-Nr.) en het fabricagenummer (FD) van het apparaat door (zie binnenzijde van de deur).
Programmakiezer op **Uit** zetten en stekker uit het stopcontact halen.
- Indicatielampje **Start/Stop** brandt niet. Stekker in het stopcontact? Programma gekozen?
- Indicatielampje **Reservoir** en toets **Start/Stop** knipperen. Reservoir voor condenswater legen → blz. 4. Indien aanwezig, slang voor condensaatvoer controleren.
- Indicatielampje **Filter** en toets **Start/Stop** knipperen. Pluizenfilter en/of luchtcooler onder stromend water reinigen → blz. 4/6.
- Droogautomaat start niet. Toets **Start/Stop** gekozen? Vuldeur gesloten? Programma ingesteld? Omgevingstemperatuur hoger dan 5 °C?
- Er komt water vrij. Droogautomaat horizontaal plaatsen. Afdichting luchtcooler reinigen.
- Deur gaat vanzelf open. Deur dichtdrukken totdat deze hoorbaar vastklikt.
- De droogtegraad werd niet bereikt of de droogtijd was te lang. Pluizenfilter/luchtcooler onder stromend water reinigen → blz. 4/6. Reservoir voor condenswater legen → blz. 4. Waterafvoer controleren (indien aanwezig). Omgevingstemperatuur hoger dan 35 °C → Ventileren, eventueel luchtinlaat geblokkeerd → Vrijhouden. Ongeschikt programma ingesteld? → Blz. 7. Droogautomaat te krap ingebouwd? Zorg voor luchtcirculatie. Stoomuitval → Droogautomaat opnieuw starten. Dunne kalkafzetting op de vochtigheidsensoren → Vochtigheidssensoren reinigen blz. 6.
- Wasgoed is vochtig. Eerstvolgende hogere droogprogramma gebruiken of aanvullend het tijdprogramma → blz. 7. Warm wasgoed voelt vochtiger aan dan het in werkelijkheid is!
- Vochtigheid in de ruimte neemt sterk toe. Ruimte voldoende ventileren. Luchtinlaat geblokkeerd? → Vrijhouden. Verifieer dat de luchtcooler correct is geplaatst.
- Netspanningsstoring. Was direct uit de droogautomaat halen en uitspreiden. Er kan warme vrijkomen.
- Eén of meer indicatielampjes voor de programmastatus knippert. Pluizenfilter en luchtcooler reinigen → blz. 4/6. Plaatsingscondities controleren → blz. 8. Uitschakelen, laten afkoelen, opnieuw starten.
- Binnenverlichting (afh. van model) werkt niet. Netstekker uit contactdoos nemen, afdekcapje in binnenruimte boven de deur openklappen (met Torx 20 schroevendraaier) en gloeilamp vervangen. → blz. 10. Afdekcapje sluiten. Droogautomaat nooit zonder afdekcapje gebruiken!

Veiligheidsinformatie

- **!** **Noodsituatie** – Stekker onmiddellijk uit stopcontact trekken of zekering losdraaien resp. uitschakelen.
- **Droogautomaat ALLEEN...** – binnenshuis gebruiken.
– Voor het drogen van textiel gebruiken.
- **Droogautomaat NOOIT...** – Voor andere doeleinden gebruiken dan hierboven beschreven.
– Wijzigen qua techniek of eigenschappen.
- **Gevaren** – Kinderen en niet geïnstrueerde personen mogen de droogautomaat niet gebruiken.
– Kinderen nooit zonder toezicht bij het apparaat laten.
– Huidsdieren uit de buurt van het apparaat houden.
– Alle voorwerpen uit de zakken van het textiel verwijderen. Let vooral op aanstekers → **Explosiegevaar!**
– Niet op de deur leunen of gaan zitten → **Kantelgevaar!**
– Losse leidingen vastmaken → **Valgevaar!**
– Droogautomaat bij kans op vorst niet gebruiken!
- **Installatie** – De droogautomaat volgens de voorschriften via een randgeaard stopcontact op de wisselstroom aansluiten. Anders is de veiligheid niet gegarandeerd.
– Diameter van de kabel moet voldoende zijn.
– Alleen een aardlekschakelaar met dit symbool gebruiken:
- **Elektrische aansluiting** – Stekker en stopcontact moeten in elkaar passen.
– Geen meervoudige stekkers/contactdozen en/of verlengkabels gebruiken.
– Netstekker niet met vochtige handen aanpakken → **Elektrocutiegevaar!**
– Stekker nooit aan de kabel uit het stopcontact trekken.
– Aansluitkabel niet beschadigen → **Elektrocutiegevaar!**
- **Gebruik** – Alleen wasgoed in de trommel doen. Controleer de inhoud voordat u de droogautomaat inschakelt.
– Droogautomaat niet gebruiken wanneer het wasgoed met oplosmiddelen, olie, was, vet of verf in contact is geweest (bijv. haarversteviger, nagellak-remover, vlekkenmiddel, wasbenzine, etc.) → **Kans op brand/explosie!**
– Gevaar door stof (bijv. stof van kolen, meel): Droogautomaat niet gebruiken → **Explosiegevaar!**
– Droogautomaat niet gebruiken als het wasgoed schuimstof of schuimrubber bevat → Elastisch materiaal kan vernietigd worden en het apparaat kan door eventuele vervorming van de schuimstof beschadigd worden.
– Droogautomaat na afloop van het programma uitschakelen.
– Condenswater is geen drinkwater en kan met pluizen zijn verontreinigd!
- **Defect** – Droogautomaat bij defect of een vermoedelijk defect niet gebruiken. Reparatie uitsluitend door de Servicedienst.
– Droogautomaat met defecte aansluitkabel niet gebruiken. Defecte netkabel alleen door de Servicedienst laten vervangen om gevaren te voorkomen.
– Voor het vervangen van de gloeilamp van de binnenverlichting absoluut de stekker uit de contactdoos halen → **Elektrocutiegevaar!**
- **Vervangende onderdelen** – Om veiligheidsredenen alleen originele onderdelen en accessoires ter vervanging gebruiken.
- **Afvoeren** – Droogautomaat: Stekker uit het stopcontact trekken. **Hierna** de elektrische kabel van het apparaat afsnijden. Bij uw gemeente informeren hoe u het apparaat kunt (laten) afvoeren.
– Verpakking: Kinderen niet met het verpakkingsmateriaal laten spelen → **Verstikkingsgevaar!**
– Al het materiaal is milieuvriendelijk en kan opnieuw gebruikt worden. Volgens de milieuvorschriften afvoeren.

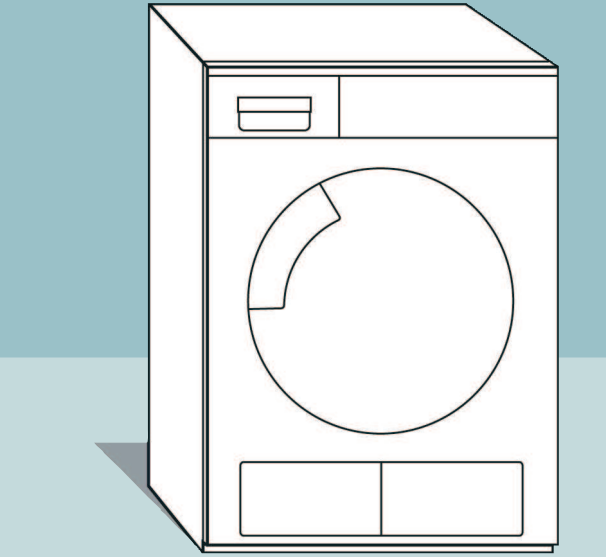
!

De aanwijzingen op bladzijde 11 in acht nemen!

Droogautomaat

Gebruiksaanwijzing en installatievoorschrift

nl



Droogautomaat pas na het lezen van deze gebruiksaanwijzing in gebruik nemen!

Uw nieuwe droogautomaat

Gefeliciteerd - U heeft gekozen voor een modern, kwalitatief hoogwaardig huishoudelijk apparaat van het merk Siemens. De condensdroogautomaat kenmerkt zich door een zuinig energieverbruik. Elke droogautomaat die de fabriek verlaat, wordt zorgvuldig gecontroleerd op functioneren en een onberispelijke staat. Bij vragen staat onze servicedienst graag tot uw beschikking.

Volgens de milieuvoorschriften afvoeren.

De verpakking volgens de milieuvoorschriften afvoeren.

Dit apparaat is gemarkeerd overeenkomstig de Europese Richtlijn 2002/96/EG omtrent afgedankte elektrische en elektronische apparatuur (waste electrical and electronic equipment - WEEE). Deze richtlijn vormt het kader voor een in de hele EU geldende terugname en verwerking van oude apparaten.

Zie voor meer informatie over onze producten, toebehoren, reservedelen en diensten: www.siemens-home.com

Gebruik overeenkomstig het bedoelde gebruik

- alleen voor huishoudelijk gebruik,
- alleen voor het drogen van textiel dat in water werd gewassen.



*Kindereen niet zonder toezicht bij de droogautomaat laten!
Huisdieren uit de buurt van de droogautomaat houden!*

Voorbereiden

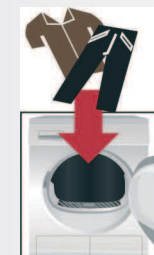
Installatie zie blz. 8



*Een beschadigde droger nooit in bedrijf nemen!
Neem contact op met uw Servicedienst!*



*Alleen met droge handen!
Alleen bij de stekker vastpakken!*



Wasgoed sorteren + in de

*Alle voorwerpen uit de zakken verwijderen.
Let op aanstekers!
De trommel moet vóór het vullen leeg zijn!*

*Zie Programma-overzicht op blz. 7.
Zie ook de afzonderlijke handleiding "Wolkorf"*

Programma kiezen

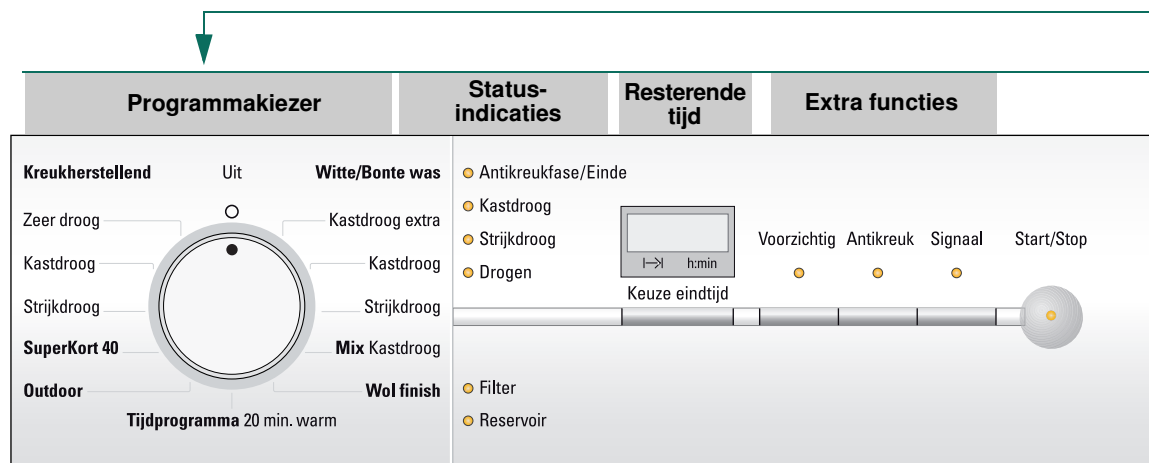
Droogprogr...

... en indi...

Inhoud

blz.

- Voorbereiden 2
- Programma's instellen 2
- Drogen 3/4
- Aanwijzingen bij het wasgoed 5
- Verzorging en reiniging 6
- Programma-overzicht 7
- Installeren 8
- Bescherming tegen vorst / Transport 8
- Technische gegevens 9
- Optionele accessoires 9
- Wat te doen wanneer ... / Servicedienst 10
- Veiligheidsbepalingen 11



*Alle toetsen zijn aan...
aantippen is voldoende*



*Droogautomaat uit...
geplaatst pluizenfilter*

Pluizenfilter en/of luchtkoeler onder stromend water reinigen → blz. 4/6.
Reservoir met condenswater legen.

Programma-einde na 1*-24 uur. (Toets eventueel meerdere keren indrukken), (*afh. van het gekozen programma, bijv. tijdsduur 1:54h → 2h, altijd tot het eerst volgende hele uur instelbaar).

Service-indicaties

Filter
Réservoir

Keuze eindtijd

Voorzichtig

Gereduceerde temperatuur voor gevoelig textiel droogtijd; Bijv. Polyacryl, Polyamide, Elastaan...

Antikreuk

Reduceert kreukels en verlengt de kreukbescherming einde van het programma.

Signaal

Keuze Aan/Uit voor akoestisch signaal bij programma-einde

Drogen

Droogautomaat controleren

Stekker in het contact steken

De trommel doen

(afh. van model)

Programma + instellen

Programma selecteren ...

Individueel aanpassen

Antikreukgevoelig, Antikreukmodus

Antikreuk/Stop - toets kiezen

Antikreukmodus sluitend met Antikreuktoets gebruiken!

Antikreukmodus, bij langere droogcycli of Acetaat.

Antikreukmodus na het droogproces

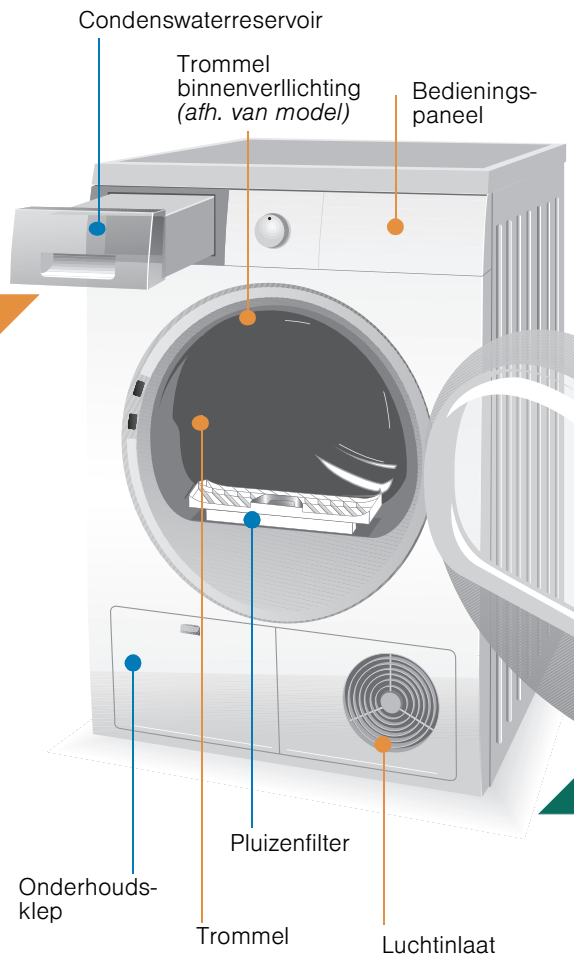
Antikreukmodus programma-einde.



1

2

3



Drogen

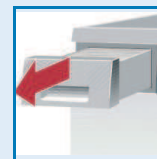


Condenswaterreservoir legen

Reservoir **na** elke droogcyclus legen!

1. Condenswaterreservoir er uit trekken en horizontaal houden.
2. Condenswater eruit gieten.
3. Reservoir altijd volledig tot het inklikken in de droger schuiven.

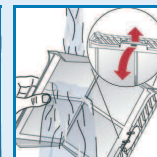
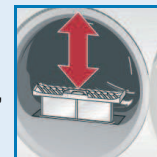
Wanneer het indicatielampje **Reservoir** knippert → *Wat te doen wanneer...*, blz. 10.



Pluizenfilter reinigen

Pluizenfilter **na** elke droogcyclus reinigen!

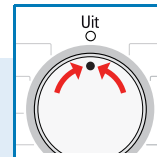
1. Deur openen, pluizen aan/rond de deur verwijderen.
2. Pluizenfilter er uit nemen en opklappen.
3. Pluizen verwijderen (met de hand over het pluizenfilter strijken). Sterk verontreinigde of verstopt pluizenfilter met warm water afspoelen, goed afdrogen!
4. Pluizenfilter dichtklappen en weer plaatsen.



Droogautomaat uitschakelen

Programmakieler op **Uit** zetten.

Was niet in de droger laten zitten!



Was uitnemen

Door de automatische antikreukfunctie wordt de trommel met een bepaald tijdsinterval gedraaid. Het wasgoed blijft gedurende een uur losjes en soepel (bij de gekozen extra functie **Antikreuk** twee uur - afhankelijk van het model).

Programma-einde zodra de lamp aan gaat.



Programma onderbreken wasgoed bijvullen of uitnemen.

i De droogcyclus kan voor het bijvullen of uitnemen gedurende een korte tijd worden onderbroken, maar moet echter aansluitend worden hervat en afgerond!

! **Droogautomaat nooit uitschakelen voor het einde van het droogproces!** Trommel en deur kunnen heet zijn!

1. Deur openen, het droogproces wordt onderbroken.
2. Wasgoed bijvullen of uit de trommel halen en vuldeur sluiten.
3. Indien nodig programma en programmaverfijningen opnieuw kiezen.
4. Toets **Start/Stop** kiezen.

Aanwijzingen omtrent wasgoed ...



Identificatie van textiel

De onderhoudsinstructies van de producent aanhouden!

- Drogen met normale temperatuur.
- Drogen met lage temperatuur → daarnaast **Voorzichtig** kiezen.
- Niet machinaal drogen.



Absoluut veiligheidsinstructies blz. 11 aanhouden!

- Het volgende textiel bijvoorbeeld niet in de droogautomaat drogen:
- Niet luchtdoorlatend textiel (bijv. met rubberlaag).
 - Gevoelige stoffen (zijde, synthetische vitrage) → kreukvorming!
 - Drupnat wasgoed → hoger energieverbruik!
 - Met olie verontreinigd wasgoed.



Tips voor het drogen

- Voor een gelijkmatig droogresultaat: wasgoed sorteren op weefsel en droogprogramma.
- Zeer kleine stukken textiel (bijv. babysokjes) altijd in combinatie met grotere stukken wasgoed drogen (bijvoorbeeld handdoek).
- Ritsluitingen dichtdoen, haken en ogen sluiten, overtrekken dichtknopen. ceintuurs van stof, schortbanden enz. samenbinden.
- Kreukherstellend wasgoed niet te droog laten worden → kans op kreuken! Wasgoed in de frisse lucht laten nadrogen.
- Wol niet in de droger drogen, uitsluitend oprispen → blz. 7 programma **Wol finish** (afh. van model).
- Wasgoed na het drogen niet onmiddellijk strijken, maar samenrollen en een tijdje laten liggen → het restvocht verdeelt zich dan gelijkmatig.
- Geweven textiel (bijv. T-shirts, tricot) krimpt bij de eerste keer drogen. → Niet het programma **Kastdroog extra** gebruiken.
- Gesteven wasgoed is maar beperkt geschikt voor de droogautomaat → stijfslaat een laag achter die het droogproces nadelig beïnvloedt.
- Wasverzachter bij het wassen van de te drogen volgens opgave van de fabrikant doseren.
- Voor voorgedroogd, gevoelig textiel met meer lagen of voor losse kleine stukken het tijdprogramma gebruiken. Ook geschikt om na te drogen.

Milieubescherming / besparingstips

- Vóór het drogen het wasgoed in de wasmachine grondig centrifugeren → hoe hoger het centrifugetoerental des te korter de droogtijd en des te lager het energieverbruik. Ook kreukherstellend wasgoed centrifugeren.
- Maximaal aanbevolen vulgewicht benutten, maar niet overschrijden → Programma-overzicht blz. 7.
- Tijdens het drogen de ruimte goed ventileren.
- Luchtinlaat niet afsluiten of dichtplakken.
- Luchtkoeler schoon houden → *Onderhoud en reiniging*, blz. 6.

Onderhoud en reiniging



Alleen in uitgeschakelde toestand!



Behuizing droogautomaat, bedieningspaneel, luchtinlaat, vochtigheidssensor

- Met een zachte, vochtige doek afnemen.
- Geen agressieve schoonmaak- en oplosmiddelen gebruiken.
- Wasmiddel- en reinigingsmiddelresten direct verwijderen.
- Bij het drogen kan er zich tussen het venster en de afdichting eventueel water verzamelen. Dit heeft op geen enkele wijze invloed op de werking van uw droogautomaat!

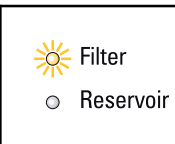
Beschermingsfilter 5 - 6 maal per jaar reinigen, of wanneer na het reinigen van het pluizenfilter **Filter** knippert.



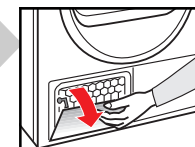
Luchtkoeler / Beschermingsfilter

Voor het reinigen uitsluitend het beschermingsfilter verwijderen! Reiniging van de zich achter het beschermingsfilter bevindende luchtkoeler eenmaal per jaar!

- Droogautomaat laten afkoelen.
- Er kan een beetje water uit de droger lopen, een doek met een goed wateropnemend vermogen onder de onderhoudsklep leggen.



1. Onderhoudsklep ontgrendelen.
2. Onderhoudsklep helemaal openen.

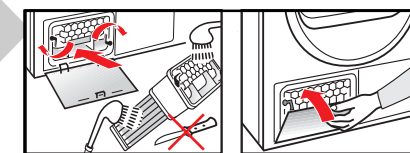


3. Beide afsluitklemmen naar elkaar toe draaien.
4. Beschermingsfilter / Luchtkoeler er uit trekken.



Beschermingsfilter en Luchtkoeler niet beschadigen!
Alleen met warm water reinigen, geen harde/scherpe voorwerpen gebruiken!

5. Luchtkoeler volledig reinigen, Water goed laten uitdruppen.
6. Afdichtingen reinigen.
7. Beschermingsfilter / Luchtkoeler weer inschuiven, greep naar onderen!
8. Beide afsluitklemmen weer terug draaien.
9. Onderhoudsklep sluiten totdat de vergrendeling inklikt.



Vochtigheidssensor

De droogautomaat is uitgerust met vochtigheidssensor van RVS. Vochtigheidssensoren meten de vochtigheidsgraad van het wasgoed. Na langere bedrijfstijd kan er zich op de vochtigheidssensor een fijne kalklaag vormen.

1. Deur openen en vochtigheidssensor met een vochtig gemaakte spons met ruw oppervlak reinigen.



Geen staalwol of schuurmiddel gebruiken!



Na het drogen: Wasgoed ...	T-shirt	Overhemden	Broeken	Rokken / Jurken	Sportkleding	Werkkleding	Regenjas	Badstof badjas	Ondergoed	Sokken	Beddengoed	Tafelleden	Badhanddoeken	Theedoeken / handdoeken
☑ strijken	☑	☑	☑	☑	☑	☑			☑	☑	☑	☑	☑	☑
☑ licht nastrijken									☑	☑	☑	☑	☑	☑
☑ niet strijken									☑	☑	☑	☑	☑	☑
☑ mangelen									☑	☑	☑	☑	☑	☑
Witte/Bonte was	Voor witte- en bonte was van katoen of linnen.													
Strijkdroog														
Kastdroog														
Kastdroog extra														
Kreukherstellend	Voor kreukherstellend wasgoed van synthetische en gemengde weefsels, katoen.													
Strijkdroog	☑	☑	☑	☑	☑	☑			☑					
Kastdroog														
Zeer droog														
Mix Kastdroog	Voor gemengd wasgoed van katoen en kreukherstellend textiel (mix).													
Outdoor	Voor textiel met membraancoating, waterafstotend textiel, speciale bekleding, fleecetextiel (jassen/broeken met uitneembare binnenvoering apart drogen).													
Wol finish	Voor textiel van wol dat geschikt voor de wasautomaat. Het wasgoed wordt zacht en wollig maar is niet droog. Wasgoed na het einde van het programma uitnemen en laten drogen.													
SuperKort 40	Voor wasgoed dat snel gedroogd moet worden, bijv. van katoen, synthetische of gemengde weefsels. De waarden kunnen afhankelijk van de textielsort, samenstelling van het te drogen wasgoed, restvocht van het textiel alsmede de beladingshoeveelheid t.o.v. de aangegeven waarden afwijken.													
Tijdprogramma 20 min. warm	Voor voorgedroogd, gevoelig textiel met meer lagen van acrylzels of voor losse kleine stukken. Ook om na te drogen.													

1010 / 9000577638



Siemens Electrogeräte GmbH
Carl-Wery Str. 34
81739 München/Deutschland

WT46E3F3NL

Installeren

- Omvang levering: Droogautomaat, gebruiks- en plaatsingshandleiding, wolkorf (afh. van model).
- Droogautomaat op transportschade controleren!
- De droogautomaat heeft een groot gewicht. Niet alleen optillen!
- Voorzichtig met scherpe kanten!
- Droogautomaat niet aan uitstekende delen (bij. vuldeur) optillen - kans op afbreken!
- Niet in een ruimte plaatsen waar vorst kan optreden!
- Water dat bevriest kan tot schade leiden!
- In geval van twijfel door een vakkundig monteur laten aansluiten!

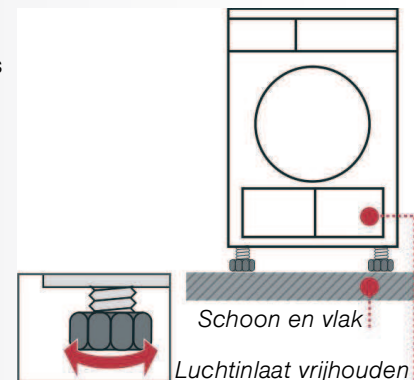
1. Plaatsen van de droogautomaat

- De stekker moet te allen tijde bereikbaar zijn.
- Op een schoon, vlak en stevig oppervlak zetten!
- Luchtinlaat op droger vrijhouden.
- Omgeving van de droger schoonhouden.
- Droogautomaat met behulp van de schroefvoetjes stellen.
Een waterpas gebruiken.
Schroefvoetjes in geen geval verwijderen!



Alle toebehoren uit de trommel halen.
De trommel moet leeg zijn!

! Droogautomaat niet opstellen achter een deur of een schuifdeur waardoor het openen van de deur van de droogautomaat wordt geblokkeerd of gehinderd! Kinderen kunnen zich zo niet insluiten en in levensgevaar geraten.

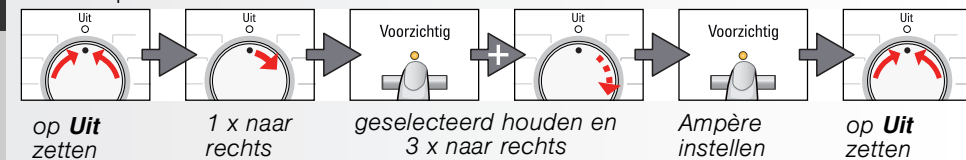


Schoon en vlak
Luchtinlaat vrijhouden

2. Netaansluiting zie veiligheidsinstructie → blz. 11.

- Volgens de voorschriften via een stopcontact met randaarde op wisselstroom aansluiten. In geval van twijfel het stopcontact door een vakkundige monteur laten controleren!
- De netspanning en de aangegeven spanning op het typeplaatje (→ blz. 9) moeten overeenkomen!
- Aansluitwaarde en vereiste zekering zijn op het typeplaatje aangegeven.

3. Aansluitwaarde wijzigen Houd rekening met de zekering van uw contactdoos!



Terugmeldingen (afh. van model):

10A	Lo	🔊	⊖ uit
16A	h1	🔊	☀️ knippert

Vorstbescherming / Transport



Droogautomaat bij kans op vorst niet gebruiken!



Vorbereiding

1. Reservoir voor condenswater legen, blz. 4.
2. Programmakiezer op een willekeurig programma zetten.
3. Toets **Start/Stop** kiezen → Condenswater wordt in het reservoir gepompt.
4. 5 min. wachten, reservoir voor condenswater nogmaals legen.
5. Programmakiezer op **Uit** zetten.

Technische gegevens

● Afmetingen (DxBxH)	60 x 60 x 85 cm (in hoogte verstelbaar)
Gewicht	ca. 45 kg
Max. vulgewicht	7 kg
Reservoir voor condenswater	ca. 4,2 l
Aansluitspanning	
Aansluitwaarde	
Zekering	zie typeplaatje
Omgevingstemperatuur	
Typenummer	
Fabricage nummer	

Het typeplaatje vindt u op de achterkant van de droogautomaat.

- **Verbruikswaarden** De aangegeven waarden zijn richtwaarden die volgens normbepalingen zijn berekend. Afwijkingen tot 10% mogelijk.

Witte/Bonte was 7 kg	Centrifugetoerental tpm (restvocht)		Droogtijd in min.**		Energieverbruik in kWh**	
	1400	800	10 A	16 A	10 A	16 A
Kastdroog*	1400 (ca. 50%)	800 (ca. 70%)	112	89	3,36	3,36
	1000 (ca. 60%)		131	104	3,92	3,92
	800 (ca. 70%)		150	120	4,48	4,48
Strijkdroog*	1400 (ca. 50%)	800 (ca. 70%)	93	69	2,42	2,42
	1000 (ca. 60%)		111	82	3,06	3,06
	800 (ca. 70%)		130	94	3,70	3,70
Kreukherstellend 3,5 kg	800 (ca. 40%)	600 (ca. 50%)	48	42	1,35	1,35
			60	51	1,65	1,65

*Testprogramma volgens DIN EN 61121

**De waarden kunnen afhankelijk van de textielsoort, samenstelling van het te drogen wasgoed, restvocht van het textiel alsmede de beladingshoeveelheid t.o.v. de aangegeven waarden afwijken.

- **Trommelbinnenverlichting** (afh. van model) (gloeilamp E14, 25W)
De trommel wordt na het openen of sluiten van de vuldeur en na het starten van het programma verlicht; gaat vanzelf uit. Gloeilamp vervangen → blz. 10.

Optionele accessoires (via Servicedienst Bestelnummer)

WZ 20160	Aansluitset voor condensafvoer Het condenswater wordt direct via een slang afgevoerd.
WZ 20310	Verbindingsset was-droogzuil De droogautomaat kan ruimtebesparend op een wasmachine van dezelfde diepte en breedte worden geplaatst. Droogautomaat absoluut met deze koppelingsset op de wasautomaat bevestigen. Met uittrekbaar werkblad: WZ20300.
WZ 20290	Onderbouw In plaats van de apparaatafdekplaat absoluut een metalen afdekking door een vakman laten monteren.
WZ 20460	Ergolade Voor beter laden / legen. De mand die zich in de lade bevindt kan worden gebruikt voor transport van de was.

Wat te doen als...



Neem contact op met onze klantenservice wanneer een storing niet zelf kan worden verholpen. Wij vinden altijd een passende oplossing, ook om onnodige bezoeken van monteurs te vermijden. Vertrouw op de competentie van de producent en waarborg zo dat de reparatie door getrainde servicetechnici wordt uitgevoerd, die met originele reservedelen zijn uitgerust. De contactgegevens voor de dichtstbijzijnde **Servicedienst** vindt u hier, resp. in de Servicedienstindex:

– NL 088 424 4020
– B 070 222 142

Geef a.u.b. aan de Servicedienst het typenummer (E-Nr.) en het fabricagenummer (FD) van het apparaat door (zie binnenzijde van de deur).
Programmakieler op **Uit** zetten en stekker uit het stopcontact halen.

●	Indicatielampje Start/Stop brandt niet.	Stekker in het stopcontact? Programma gekozen?
●	Indicatielampje Réservoir en toets Start/Stop knipperen.	Reservoir voor condenswater legen → blz. 4. Indien aanwezig, slang voor condensataafvoer controleren.
●	Indicatielampje Filter en toets Start/Stop knipperen.	Pluizenfilter en/of luchtkoeler onder stromend water reinigen → blz. 4/6.
●	Droogautomaat start niet.	Toets Start/Stop gekozen? Vuldeur gesloten? Programma ingesteld? Omgevingstemperatuur hoger dan 5 °C?
●	Er komt water vrij.	Droogautomaat horizontaal plaatsen. Afdichting luchtkoeler reinigen.
●	Deur gaat vanzelf open.	Deur dichtdrukken totdat deze hoorbaar vastklikt.
●	De droogtegraad werd niet bereikt of de droogtijd was te lang.	Pluizenfilter/luchtkoeler onder stromend water reinigen → blz. 4/6. Reservoir voor condenswater legen → blz. 4. Waterafvoer controleren (indien aanwezig). Omgevingstemperatuur hoger dan 35 °C → Ventileren, eventueel luchtinlaat geblokkeerd → Vrijhouden. Ongeschikt programma ingesteld? → Blz. 7. Droogautomaat te krap ingebouwd? Zorg voor luchtcirculatie. Stoomuitval → Droogautomaat opnieuw starten. Dunne kalkafzetting op de vochtigheidssensoren → Vochtigheidssensoren reinigen blz. 6.
●	Wasgoed is vochtig.	Eerstvolgende hogere droogprogramma gebruiken of aanvullend het tijdprogramma → blz. 7. Warm wasgoed voelt vochtiger aan dan het in werkelijkheid is!
●	Vochtigheid in de ruimte neemt sterk toe.	Ruimte voldoende ventileren. Luchtinlaat geblokkeerd? → Vrijhouden. Verifieer dat de luchtkoeler correct is geplaatst.
●	Netspanningsstoring.	Was direct uit de droogautomaat halen en uitspreiden. Er kan warmte vrijkomen.
●	Eén of meer indicatielampjes voor de programmastatus knippert.	Pluizenfilter en luchtkoeler reinigen → blz. 4/6. Plaatsingscondities controleren → blz. 8. Uitschakelen, laten afkoelen, opnieuw starten.
●	Binnenverlichting (afh. van model) werkt niet.	Netstekker uit contactdoos nemen, afdekkapje in binnenruimte boven de deur openklappen (met Torx 20 schroevendraaier) en gloeilamp vervangen. → blz. 10. Afdekkapje sluiten. Droogautomaat nooit zonder afdekkapje gebruiken!

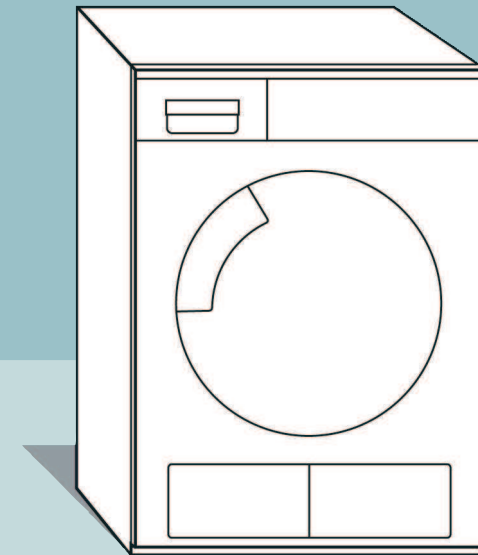
Veiligheidsinformatie

-  **Noodsituatie** – Stekker onmiddellijk uit stopcontact trekken of zekering losdraaien resp. uitschakelen.
- Droogautomaat ALLEEN...** – binnenshuis gebruiken.
– Voor het drogen van textiel gebruiken.
- Droogautomaat NOOIT...** – Voor andere doeleinden gebruiken dan hierboven beschreven.
– Wijzigen qua techniek of eigenschappen.
- Gevaren** – Kinderen en niet geïnstrueerde personen mogen de droogautomaat niet gebruiken.
– Kinderen nooit zonder toezicht bij het apparaat laten.
– Huisdieren uit de buurt van het apparaat houden.
– Alle voorwerpen uit de zakken van het textiel verwijderen.
Let vooral op aanstekers → **Explosiegevaar!**
– Niet op de deur leunen of gaan zitten → **Kantelgevaar!**
- Installatie** – Losse leidingen vastmaken → **Valgevaar!**
– Droogautomaat bij kans op vorst niet gebruiken!
- Elektrische aansluiting** – De droogautomaat volgens de voorschriften via een randgeaard stopcontact op de wisselstroom aansluiten. Anders is de veiligheid niet gegarandeerd.
– Diameter van de kabel moet voldoende zijn.

– Alleen een aardlekschakelaar met dit symbool gebruiken: 
– Stekker en stopcontact moeten in elkaar passen.
– Geen meervoudige stekkers/contactdozen en/of verlengkabels gebruiken.
– Netstekker niet met vochtige handen aanpakken → **Elektrocutiegevaar!**
– Stekker nooit aan de kabel uit het stopcontact trekken.
– Aansluitkabel niet beschadigen → **Elektrocutiegevaar!**
- Gebruik** – Alleen wasgoed in de trommel doen.
Controleer de inhoud voordat u de droogautomaat inschakelt.
– Droogautomaat niet gebruiken wanneer het wasgoed met oplosmiddelen, olie, was, vet of verf in contact is geweest (bijv. haarversteviger, nagellakremover, vlekkenmiddel, wasbenzine, etc.) → **Kans op brand/explosie!**
– Gevaar door stof (bijv. stof van kolen, meel): Droogautomaat niet gebruiken → **Explosiegevaar!**
– Droogautomaat niet gebruiken als het wasgoed schuimstof of schuimrubber bevat → Elastisch materiaal kan vernietigd worden en het apparaat kan door eventuele vervorming van de schuimstof beschadigd worden.
– Droogautomaat na afloop van het programma uitschakelen.
– Condenswater is geen drinkwater en kan met pluizen zijn verontreinigd!
- Defect** – Droogautomaat bij defect of een vermoedelijk defect niet gebruiken.
Reparatie uitsluitend door de Servicedienst.
– Droogautomaat met defecte aansluitkabel niet gebruiken. Defecte netkabel alleen door de Servicedienst laten vervangen om gevaren te voorkomen.
– Voor het vervangen van de gloeilamp van de binnenverlichting absoluut de stekker uit de contactdoos halen → **Elektrocutiegevaar!**
- Vervangende onderdelen** – Om veiligheidsredenen alleen originele onderdelen en accessoires ter vervanging gebruiken.
- Afvoeren** – Droogautomaat: Stekker uit het stopcontact trekken. **Hierna** de elektrische kabel van het apparaat afsnijden.
Bij uw gemeente informeren hoe u het apparaat kunt (laten) afvoeren.
– Verpakking: Kinderen niet met het verpakkingsmateriaal laten spelen → **Verstikkingsgevaar!**
– Al het materiaal is milieuvriendelijk en kan opnieuw gebruikt worden. Volgens de milieuvoorschriften afvoeren.



De aanwijzingen op bladzijde 11 in acht nemen!



Droogautomaat

Gebruiksaanwijzing en installatievoorschrift

nl

SIEMENS



Droogautomaat pas na het lezen van deze gebruiksaanwijzing in gebruik nemen!