

# Uw nieuwe droogautomaat

**Gefeliciteerd** - U hebt gekozen voor een modern, kwalitatief hoogwaardig huishoudelijk apparaat van Bosch. De condensdroogautomaat met warmtewisselaar en automatische reiniging kenmerkt zich door een laag energieverbruik en minder onderhoud → blz. 6. Elke droogautomaat die de fabriek verlaat, wordt zorgvuldig gecontroleerd op functioneren en een onberispelijke staat. Bij vragen staat onze Servicedienst graag tot uw beschikking.

**Volgens de milieuvorschriften afvoeren.** De verpakking volgens de milieuvorschriften afvoeren. Dit apparaat is conform de Europese richtlijn 2002/96/EG voor elektrische en elektronische oude apparaten (waste electrical and electronic equipment - WEEE) gemarkeerd. Deze richtlijn vormt het kader voor een in de hele EU geldende terugname en verwerking van oude apparaten.

Zie voor meer informatie over onze producten, toebehoren, reservedelen en diensten: [www.bosch-home.com](http://www.bosch-home.com)

## Inhoud

Blz.

- Voorbereiden ..... 2
- Programma's instellen ..... 2
- Drogen ..... 3/4
- Aanwijzingen bij het wasgoed ..... 5
- Wat u absoluut moet aanhouden ..... 6
- Programma-overzicht ..... 7
- Installeren ..... 8
- Bescherming tegen vorst / Transport ..... 8
- Schoonmaken en onderhoud ..... 9
- Technische gegevens ..... 10
- Optionele accessoires ..... 10
- Normale geluiden ..... 11
- Wat te doen wanneer ... / Servicedienst ... 12
- Veiligheidsbepalingen ..... 13

Selectie Aan/Uit voor akoestisch signaal bij programma-einde.  
 Gereduceerde temperatuur voor gevoelig textiel bij langere droogtijd, bijvoorbeeld polyacryl, elastaan of acetaat.  
 Vermindert de kreukels en verlengt de kreukherstelfase na het einde van het programma.

## Gebruik overeenkomstig het bedoelde gebruik

- alleen voor huishoudelijk gebruik,
  - alleen voor het drogen van textiel dat in water werd gewassen.
- Kinderen niet zonder toezicht bij de droogautomaat laten!**  
**Huisdieren uit de buurt van de droogautomaat houden!**

Volgens de milieuvorschriften afvoeren. Dit apparaat is conform de Europese richtlijn 2002/96/EG voor elektrische en elektronische oude apparaten (waste electrical and electronic equipment - WEEE) gemarkeerd. Deze richtlijn vormt het kader voor een in de hele EU geldende terugname en verwerking van oude apparaten.

Zie voor meer informatie over onze producten, toebehoren, reservedelen en diensten: [www.bosch-home.com](http://www.bosch-home.com)

Extra functies	Status-/Service indicaties	Display/Resterende tijd	Programmakieler
Signaal Voorzichtig Licht strijken	<input type="radio"/> drogen <input type="radio"/> strijkdroog <input type="radio"/> kastdroog <input type="radio"/> losmaken/klaar <input type="radio"/> Reservoir <input type="radio"/> Filter	h:min	<div style="display: flex; justify-content: space-around;"> <div style="text-align: center;"> <p>Kreukherstellend kastdroog extra</p> <p>kastdroog</p> <p>strijkdroog</p> <p>SuperKort 40'</p> <p>Sport</p> <p>Tijdprogramma warm 30 min</p> </div> <div style="text-align: center;"> <p>Uit</p> <p>Witte was/Bonte was kastdroog extra</p> <p>kastdroog</p> <p>strijkdroog</p> <p>Mix kastdroog</p> <p>Wolf finish</p> <p>ActiveAir Technology</p> </div> <div style="text-align: center;"> <p>Start Stop</p> </div> </div>

<b>■ Signaal</b>	h:min  Programma-einde na 1-24 uur (toets eventueel meerdere malen indrukken) altijd op het eerstvolgende hele uur instelbaar.
<b>■ Voorzichtig</b>	Cln Automatische reiniging van de warmtewisselaar.
<b>■ Licht strijken</b>	
<b>Reservoir</b>	Reservoir met condenswater legen. Eventueel filter in condenswaterreservoir reinigen → blz. 9.
<b>Filter</b>	Pluizenfilter onder stromend water reinigen → blz. 4.

## Voorbereiden Installatie zie blz. 8

**Een beschadigde droger nooit in bedrijf nemen! Neem contact op met uw Servicedienst!**

**Droogautomaat controleren**

**Alleen met droge handen! Alleen bij de stekker vastpakken!**

**Stekker in het stop-contact steken**

**Alle voorwerpen uit de zakken verwijderen. Let op aanstekers! De trommel moet vóór het vullen leeg zijn!**  
 Zie Programma-overzicht op blz. 7.

**Wasgoed sorteren + in de trommel doen**

**Programma kiezen + instellen**  
**Droogprogramma selecteren ...**  
 ... en individueel aanpassen

## Drogen



**Tijdens het drogen het condenswaterreservoir niet eruit nemen / legen!**

## Condenswaterreservoir legen

Reservoir **na elke** droogcyclus legen, niet tijdens het drogen!  
 1. Condenswaterreservoir er uit trekken en horizontaal houden.  
 2. Condenswater eruit gieten.  
 3. Reservoir altijd volledig tot het inklinken in de droger schuiven. Wanneer het indicatielampje **Reservoir** ondanks legen knippert → **Filter in condenswaterreservoir pag. 9.**

## Pluizenfilter reinigen

Het pluizenfilter bestaat uit twee delen.  
 Reinigen van binnenste van het pluizenfilter **na elke keer** drogen:  
 1. Deur openen. Pluizen op en rond de deur verwijderen.  
 2. Binnenste pluizenfilter er uit trekken en opklappen.  
 3. Pluizen verwijderen (met de hand over het pluizenfilter strijken). Sterk verontreinigd of verstopt pluizenfilter onder stromend water afspoelen en goed afdrogen!

Reinigen van het buitenste pluizenfilter **na elke 5e** droogcyclus:  
 4. Buitenste pluizenfilter er uit nemen.  
 5. Opklappen en pluizen verwijderen. Onder stromend water afspoelen en goed afdrogen!

## Droogautomaat uitschakelen

Programmakieler op **Uit** zetten. Was niet in de droger laten zitten!

## Was uitnemen

Uw droger beschikt over een automatische antikreukfunctie. De trommel wordt na het einde van het programma 60 minuten met bepaalde tussenpozen kort gedraaid. Het wasgoed blijft losjes en zacht (bij gekozen extra functie **Licht strijken** 120 min).

## Einde programma

**zodra het indicatielampje losmaken/klaar gaat branden.**

**Programma onderbreken** wasgoed bijvullen of uitnemen.  
 Het droogproces kan voor het bijvullen of uitnemen van wasgoed kort worden onderbroken, maar moet echter daarna aansluitend worden voortgezet en beëindigd!

1. Deur openen, het droogproces wordt onderbroken.
2. Wasgoed bijvullen of uit de trommel halen en vuldeur sluiten.
3. Indien nodig programma en programmaverfijningen opnieuw kiezen.
4. Toets **Start/Stop** kiezen. De resterende tijd wordt na enkele minuten bijgewerkt.

## Aanwijzingen omtrent wasgoed ...

**Identificatie van textiel**  
**De onderhoudsinstructies van de producent aanhouden!**  
 Drogen met normale temperatuur.  
 Drogen met lage temperatuur → extra **Voorzichtig** kiezen.  
 Niet machinaal drogen.

**Absoluut veiligheidsinstructies blz. 13 aanhouden!** Het volgende textiel bijvoorbeeld niet in de droogautomaat drogen:  
 - Niet luchtdoorlatend textiel (bijv. met rubberlaag).  
 - Gevoelige stoffen (zijde, synthetische vitrages) → Kreukvorming!  
 - Met olie verontreinigd wasgoed.

## Tips voor het drogen

- Voor een gelijkmatig droogresultaat: wasgoed sorteren op weefsel en droogprogramma.
- Zeer klein wasgoed (bijv. babysokjes) altijd samen met groter wasgoed (bijv. handdoek) drogen.
- Ritssluitingen dichtdoen, haken en ogen sluiten, overtrekken dichtknopen. ceintuurs van stof, schortbanden enz. samenbinden.
- Kreukherstellend wasgoed niet te droog laten worden → kans op kreuken! Wasgoed in de frisse lucht laten nadrogen.
- Wol niet in de droger drogen, alleen oprispen → blz. 7 Programma **Wol finish**.
- Wasgoed na het drogen niet direct strijken, enige tijd op elkaar laten liggen → Restvocht verdeelt zich dan gelijkmatig.
- Geweven textiel (bijv. T-shirts, tricot) krimpt vaak bij de eerste keer drogen. → Niet het programma **kastdroog extra** gebruiken.
- Gesteven wasgoed is slechts in beperkte mate geschikt voor de droger. → Stijfsel laat een laagje achter dat invloed heeft op het drogen.
- Wasverzachter bij het wassen van de te drogen volgens opgave van de fabrikant doseren.
- Voor voorgedroogd, meerlaags textiel of atzonderlijke kleine stukken wasgoed het tijdprogramma gebruiken. Ook geschikt voor nadrogen.

## Milieubescherming / besparingstips

- Voorafgaande aan het drogen het wasgoed in de wasmachine grondig centrifugeren. → Hoge centrifugeerental verkorten de droogtijd en verlagen het energieverbruik, ook kreukherstellend wasgoed centrifugeren.
- Maximaal aanbevolen vulgewicht benutten, maar niet overschrijden → Programma-overzicht blz. 7.
- Tijdens het drogen de ruimte goed ventileren.
- Luchtinlaat niet afsluiten of dichtplakken.

## Wat u absoluut moet aanhouden ...

Uw droger is bijzonder energiezuinig en kenmerkt zich in technisch opzicht door een koudekringloop, die net als bij een koelkast, energie doelmatige gebruikt. De warmtewisselaar van de droger wordt bij het drogen automatisch gereinigd. Pluizenfilter en filter in het condenswaterreservoir moeten regelmatig gereinigd worden.

**Droogautomaat nooit zonder Pluizenfilter en condenswaterreservoir met filter gebruiken!**

## Pluizenfilter

Bij het drogen worden pluizen en haren uit het wasgoed in het pluizenfilter opgevangen. Verstopt pluizenfilters kunnen de warmtewisselaar hinderen in het goed functioneren. Daarom moet het pluizenfilter absoluut na elke droogcyclus worden gereinigd. Regelmatig afspoelen onder stromend water → blz. 4.

## Filter in condenswaterreservoir

Filter in condenswaterreservoir reinigt het condenswater. Dit condenswater is nodig voor de automatische reiniging. Het filter moet regelmatig onder stromend water worden gereinigd. Leeg het condenswaterreservoir is nodig voor de reiniging van het filter → blz. 4/9.

## Textiel

Geen textiel drogen dat in aanraking is geweest met oplosmiddelen, olie, was, vet of verf: bijv. haarlak, nagellak-remover, vlekkenverwijderaar, wasbenzine, etc. Zakken van het textiel legen. Geen textiel drogen dat geen lucht doorlaat. Sterk pluizend wasgoed vermijden. Wol alleen oprispen in wolprogramma.

### Programma-overzicht zie ook blz. 5

Na het drogen: Wasgoed ..	max. 7 kg	max. 3,5 kg	max. 3 kg	max. 1,5 kg	max. 3 kg	max. 2 kg	max. 3 kg
Strijken	✓	✓	✓	✓	✓	✓	✓
Licht nastrijken	✓	✓	✓	✓	✓	✓	✓
Niet strijken	✓	✓	✓	✓	✓	✓	✓
Mangelen	✓	✓	✓	✓	✓	✓	✓
<b>Witte/Bonte was</b>	✓	✓	✓	✓	✓	✓	✓
strijkdroog	✓	✓	✓	✓	✓	✓	✓
kastdroog	✓	✓	✓	✓	✓	✓	✓
<b>Kreukherstellend</b>	✓	✓	✓	✓	✓	✓	✓
kastdroog extra	✓	✓	✓	✓	✓	✓	✓
strijkdroog	✓	✓	✓	✓	✓	✓	✓
kastdroog extra	✓	✓	✓	✓	✓	✓	✓
<b>Mix</b>	✓	✓	✓	✓	✓	✓	✓
kastdroog	✓	✓	✓	✓	✓	✓	✓
<b>Sport</b>	✓	✓	✓	✓	✓	✓	✓
kastdroog	✓	✓	✓	✓	✓	✓	✓
<b>Wol finish</b>	✓	✓	✓	✓	✓	✓	✓
kastdroog	✓	✓	✓	✓	✓	✓	✓
<b>SuperKort 40'</b>	✓	✓	✓	✓	✓	✓	✓
kastdroog	✓	✓	✓	✓	✓	✓	✓
<b>Tijdprogramma warm 30 min.</b>	✓	✓	✓	✓	✓	✓	✓
kastdroog	✓	✓	✓	✓	✓	✓	✓

Voor witte- en bonte was van katoen of linnen. Voor kreukherstellend wasgoed van synthetische en gemengde weefsels, keten. Voor textiel van wol dat geschikt voor de wasautomaat. Het wasgoed wordt zacht en wolig maar is niet droog. Voor gemengd wasgoed van katoen en kreukherstellend textiel (mix). Voor textiel met membraancoating, waterstatend textiel, speciale bekleding, fleecetextiel (assen/broken met uitneembare binnenvoering apart drogen). Wasgoed na het einde van het programma uitnemen en laten drogen. Voor wasgoed dat snel gedroogd moet worden, bijv. van katoen, synthetische of gemengde weefsels. De waarden kunnen afhankelijk van de textielsoort, samenstelling van het te drogen wasgoed, restvocht van het textiel alsmede de beladingshoeveelheid t.o.v. de aangegeven waarden afwijken. Voor voorgedroogd, meerlaags textiel of atzonderlijke kleine stukken wasgoed. Ook om na te drogen.



## Installeren

- Omvang levering: Droogautomaat, gebruiksaanwijzing en installatievoorschrift.
- Droogautomaat op transportschade controleren!
- De droogautomaat heeft een groot gewicht. Niet alleen optillen!
- Voorzichtig met scherpe kanten!

- Niet in een ruimte plaatsen waar vorst kan optreden! Water dat bevriest kan tot schade leiden!
- In geval van twijfel door een vakkundig monteur laten aansluiten!
- Droogautomaat niet aan uitstekende delen (bij. vuldeur) optillen - kans op afbreken!

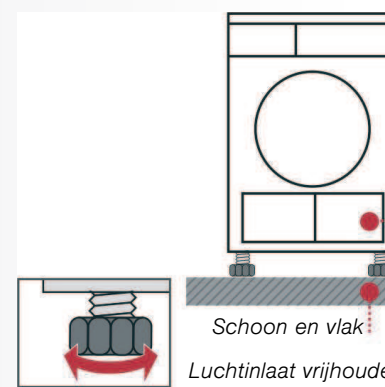
### 1. Plaatsen van de droogautomaat

- De stekker moet te allen tijde bereikbaar zijn.
- Op een schoon, vlak en stevig oppervlak zetten!
- Luchtinlaat aan de voorkant van de droger vrijhouden.
- Omgeving van de droger schoonhouden.
- Droogautomaat met behulp van de schroefvoetjes stellen.
- Een waterpas gebruiken.
- Schroefvoetjes in geen geval verwijderen!



Droogautomaat niet opstellen achter een deur of een schuifdeur waardoor het openen van de deur van de droogautomaat wordt geblokkeerd of gehinderd! Kinderen kunnen zich zo niet insluiten en in levensgevaar geraken.

- Alle toebehoren uit de trommel halen.
- De trommel moet leeg zijn!



### 2. Netaansluiting

- Volgens de voorschriften via een randgeaard stopcontact op wisselstroom aansluiten. In geval van twijfel het stopcontact door een vakkundige monteur laten controleren!
- Netspanning en de aangegeven spanning op het typeplaatje (→ blz. 10) moeten overeenkomen!
- Aansluitwaarde en vereiste zekering zijn op het typeplaatje aangegeven.

## Vorstbeveiliging

### Vorbereiding

1. Reservoir voor condenswater legen → blz. 4.
2. Programmakiezer op een willekeurig programma zetten.
3. Toets **Start/Stop** kiezen → Condenswater wordt in het reservoir gepompt.
4. 5 min. wachten, reservoir voor condenswater nogmaals legen.
5. Programmakiezer op **Uit** zetten.

## Transport

- Vorbereiding van de droger → zie vorstbeveiliging.
- Droogautomaat rechtopstaand transporteren.
- Na transport de droger twee uur laten rusten.



In de droogautomaat bevindt zich restwater. Dit kan bij een scheve stand uit de droogautomaat lopen.

## Schoonmaken en onderhoud



### Warmtewisselaar

De warmtewisselaar van de droger wordt bij het drogen automatisch gereinigd, op het display verschijnt **Cln**. Het condenswaterreservoir tijdens het reinigingsproces niet uit de automaat trekken.

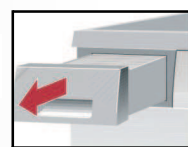
### Droogautomaatbehuizing, bedieningspaneel, luchtinlaat

Wasmiddelresten direct verwijderen.  
Met een zachte, vochtige doek afnemen.

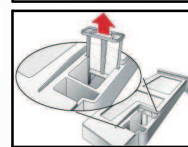
### Filter in condenswaterreservoir

Bij het legen van het condenswaterreservoir, wordt het filter automatisch gereinigd. Filter desondanks regelmatig onder stromend water reinigen → Vermijden van hardnekkige afzettingen/verontreinigingen.

1. Condenswaterreservoir eruit nemen.



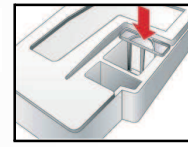
2. Filter uit de borging trekken.



3. Filter onder stromend water of in vaatwasser reinigen.



4. Filter plaatsen.



5. Condenswaterreservoir in de droogautomaat schuiven totdat deze borgt.



Droogautomaat alleen met geplaatst filter gebruiken!

### Vochtigheidssensor

De droogautomaat is uitgerust met vochtigheidssensoren van roestvaststaal. Vochtigheidssensoren meten de vochtigheidsgraad van het wasgoed. Na langere bedrijfstijd kan zich op de vochtigheidssensor een fijne kalklaag afzetten.

1. Deur openen.
2. Vochtigheidssensoren met een vochtig gemaakte spons met ruw oppervlak reinigen.



Geen staalwol of schuurmiddel gebruiken!

## Technische gegevens

- **Afmetingen (DxBxH)** 60 x 60 x 85 cm (in hoogte verstelbaar)
- **Gewicht** ca. 51 kg
- **Max. vulgewicht** 6 kg
- **Reservoir voor condenswater** 4,0 l
- **Aansluitspanning** 220-240 V
- **Aansluitwaarde** max. 1000 W
- **Zekering** 10 A
- **Omgevingstemperatuur** 5 - 35°C
- **Typenummer** onder de vuldeur
- **Fabricagenummer** onder de vuldeur

Het typeplaatje vindt u op de achterkant van de droogautomaat.

- **Verbruikswaarden** De aangegeven waarden zijn richtwaarden die volgens genormeerde omstandigheden zijn berekend.

	Centrifugeoerental tpm (restvocht)	Droogtijd in min.**	Energieverbruik in kWh**
<b>Witte/Bonte was 6 kg</b>			
kastdroog*	1400 (ca. 50%)	111	1,42
	1000 (ca. 60%)	132	1,70
	800 (ca. 70%)	153	1,98
strijkdroog*	1400 (ca. 50%)	81	1,05
	1000 (ca. 60%)	102	1,33
	800 (ca. 70%)	123	1,60

\*Testprogramma volgens DIN EN 61121

\*\*De waarden kunnen afhankelijk van over- en onderspanning, de textielsoort, samenstelling van het te drogen wasgoed, restvocht van het textiel alsmede de beladingshoeveelheid t.o.v. de aangegeven waarden afwijken.

- **Trommelinterieurverlichting** (afh. van model) (gloeilamp E14, 25W)

De trommel wordt na het openen of sluiten van de deur en na de start van het programma verlicht en dooft vanzelf. Gloeilamp vervangen → blz. 12.

## Optionele accessoires

WMZ 20460

### Ergolade

Voor het beter be- en ontladen. De mand in het uitschuifbare deel kan worden gebruikt voor transport van het wasgoed.

### Verbindingsset was-droogzuil

De droogautomaat kan ruimtebesparend op een wasmachine van dezelfde diepte en breedte worden geplaatst. Droogautomaat **absoluut** met deze aansluitset op de wasautomaat bevestigen.

Net als de WTZ 11310, maar dan met uittrekbaar werkblad.

WTZ 11300

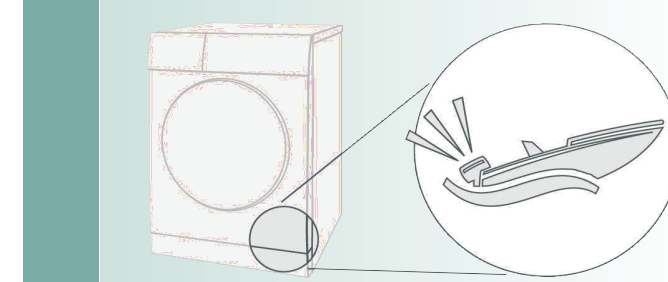
WTZ 10290

### Onderbouw

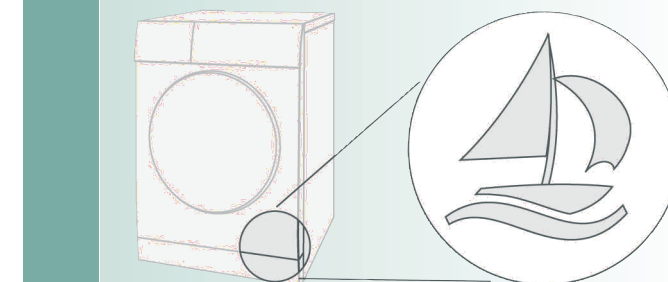
In plaats van de apparaat-afdekplaat **absoluut** een plaatafdekking laten monteren door de vakman.

## Normale geluiden

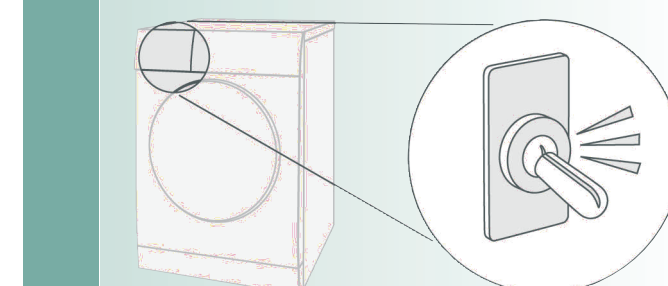
Bij het drogen ontstaan door de compressor en pomp heel normale geluiden.



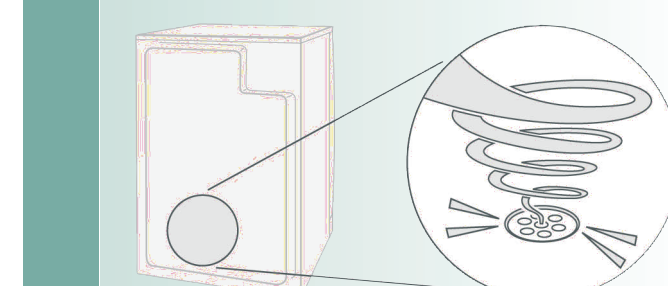
De compressor in de droger veroorzaakt van tijd tot tijd een bromgeluid.



De compressor van de droger wordt af en toe belucht, daarbij ontstaat een zoemend geluid.



De automatische reiniging van de droger veroorzaakt klikgeluiden.



Het condenswater wordt met een pomp in het condenswaterreservoir gepompt, daarbij ontstaan pompgeluiden.

## Wat te doen als...



Neem contact op met onze klantenservice wanneer een storing niet zelf kan worden verholpen. Wij vinden altijd een passende oplossing, ook om onnodige bezoeken van monteurs te vermijden. Vertrouw op de competentie van de producent en waarborg zo dat de reparatie door getrainde servicetechnici wordt uitgevoerd, die met originele reservedelen zijn uitgerust. De contactgegevens voor de dichtstbijzijnde **Servicedienst** vindt u hier, resp. in de Servicedienindex:  
– **NL** 088 424 4010  
– **B** 070 222 141

Geef a.u.b. aan de Servicedienst het typenummer (E-Nr.) en het fabricagenummer (FD) van het apparaat door (zie binnenzijde van de deur). Programmakiezer op **Uit** zetten en stekker uit het stopcontact halen.

- Indicatielampje **Start/Stop** brandt niet. Stekker in het stopcontact? Programma gekozen?
- Indicatielampje **Réservoir** en toets **Start/Stop** knipperen. Reservoir voor condenswater legen → blz. 4. Eventueel filter in condenswaterreservoir reinigen → blz. 9. Droger getransporteerd? → 2 uur wachten en opnieuw starten.
- Indicatielampje **Filter** en toets **Start/Stop** knipperen. Pluizenfilter onder stromend water reinigen → blz. 4.
- Op het display verschijnt **Cln**. Geen storing! Automatische reiniging van de warmtewisselaar. Condenswaterreservoir niet legen.
- Droogautomaat start niet. Toets **Start/Stop** gekozen? Vuldeur gesloten? Programma ingesteld? Omgevingstemperatuur hoger dan 5 °C?
- Er komt water vrij. Droogautomaat horizontaal plaatsen.
- Deur gaat vanzelf open. Deur dichtdrukken totdat deze hoorbaar vastklikt.
- De droogtegraad werd niet bereikt of de droogtijd was te lang. Pluizenfilter onder stromend water reinigen → blz. 4. Reservoir met condenswater legen. Waterafvoer controleren (wanneer voorhanden). Omgevingstemperatuur hoger dan 35 °C → Ventileren, misschien is de luchtinlaat geblokkeerd → vrijhouden. Ongeschikt programma ingesteld? → blz. 7. Droogautomaat te krap ingebouwd? Zorg voor luchtcirculatie. Stroomuitval → Droogautomaat opnieuw starten. Fijne kalklaag op de vochtigheidssensoren → Vochtigheidssensor reinigen blz. 6.
- Wasgoed is vochtig. Eerstvolgende hogere droogprogramma gebruiken of extra het tijdprogramma → blz. 7. Warm wasgoed voelt vochtiger aan dan het in werkelijkheid is!
- Vochtigheid in de ruimte neemt sterk toe. Ruimte voldoende ventileren. Luchtinlaat geblokkeerd? → Vrijhouden.
- Netspanningsstoring. Was direct uit de droogautomaat halen en uitspreiden. Er kan warmte vrijkomen.
- Af en toe extra geluiden en trillingen. Geen storing! Normale geluiden → blz. 11.
- Luid bromgeluid gedurende enige seconden. Condenswaterreservoir volledig ingeschoven? → Condenswaterreservoir geheel in het apparaat schuiven. Geen storing! Normale geluiden → blz. 11.
- Binnenverlichting (afh. van model) werkt niet. Netstekker uit stopcontact halen, afdekcap in de binnenruimte boven de deur openen (m.b.v. Torx 20 schroevendraaier) en gloeilamp vervangen → blz. 10. Afdekcapje sluiten. Droogautomaat nooit zonder afdekcapje gebruiken!

## Veiligheidsinformatie



**Noodsituatie** – Stekker onmiddellijk uit stopcontact trekken of zekering losdraaien resp. uitschakelen.

**Droogautomaat ALLEEN...** – binnenshuis gebruiken.

**Droogautomaat NOOIT...** – Voor het drogen van textiel gebruiken.

**Gevaaren** – voor andere doeleinden gebruiken dan hierboven beschreven. – qua techniek of eigenschappen wijzigen.

– Kinderen en niet geïnstrueerde personen mogen de droogautomaat niet gebruiken.

– Kinderen nooit zonder toezicht bij het apparaat laten.

– Huisdieren uit de buurt van het apparaat houden.

– Alle voorwerpen uit de zakken van het textiel verwijderen. Let met name op aanstekers → **Explosiegevaar!**

– Niet op de deur leunen of gaan zitten → **Het apparaat kan omvallen!**

– Losse snoeren vastmaken → **Valgevaar!**

– Droogautomaat bij kans op vorst niet gebruiken!

– De droogautomaat volgens de voorschriften via een randgeaard stopcontact op de wisselstroom aansluiten. Anders is de veiligheid niet gegarandeerd.

– Diameter van de kabel moet voldoende zijn.

– Alleen een aardlekschakelaar met dit symbool gebruiken:

– Stekker en stopcontact moeten in elkaar passen.

– Geen meervoudige stekkers/contactdozen en/of verlengkabels gebruiken.

– Netstekker niet met vochtige handen beetpakken → **Elektrocutiegevaar!**

– Stekker nooit aan de kabel uit het stopcontact trekken.

– Aansluitkabel niet beschadigen → **Elektrocutiegevaar!**

**Gebruik** – Alleen wasgoed in de trommel doen.

– Controleer de inhoud voordat u de droogautomaat inschakelt.

– Droogautomaat niet gebruiken wanneer het wasgoed met oplosmiddelen, olie, was, vet of verf in contact is geweest (bijv. haarversteviger, nagellakremover, vlekkenmiddel, wasbenzine, etc) → **Kans op brand/explosie!**

– Gevaar door stof (bijv. stof van kolen, meel): Droger niet gebruiken → **Explosiegevaar!**

– Droogautomaat niet gebruiken als het wasgoed schuimstof of schuimrubber bevat → Elastisch materiaal kan vernietigd worden en het apparaat kan door eventuele vervorming van de schuimstof beschadigd worden.

– Droogautomaat na afloop van het programma uitschakelen.

– Condenswater is geen drinkwater en kan met pluizen zijn verontreinigd!

**Defect** – Droogautomaat bij defect of een vermoedelijk defect niet gebruiken. Reparatie uitsluitend door de Servicedienst.

– Droogautomaat met defecte aansluitkabel niet gebruiken. Defecte netkabel alleen door de Servicedienst laten vervangen om gevaaren te voorkomen.

– Voor het vervangen van de gloeilamp van de binnenverlichting absoluut de stekker uit het stopcontact halen → **Elektrocutiegevaar!**

– Om veiligheidsredenen alleen originele onderdelen en accessoires ter vervanging gebruiken.

**Afvoeren** – Stekker uit het stopcontact trekken. **Hierna** de elektrische kabel van het apparaat afsnijden. Bij uw gemeente informeren hoe u het apparaat kunt (laten) afvoeren.

– De warmtewisselaar bevat het onder het Kyoto protocol vastgelegde gefluoriseerde broeikasgas R134a → Deskundig afvoeren. Vulgewicht: 0,22 kg.

– Verpakking: Kinderen niet met het verpakingsmateriaal laten spelen → **Verstikkingsgevaar!**

– Al het materiaal is milieuvriendelijk en kan opnieuw gebruikt worden. Volgens de milieuvorschriften afvoeren.



De aanwijzingen op bladzijde 13 in acht nemen!



Droogautomaat pas na het lezen van deze gebruiksaanwijzing in gebruik nemen!



# Uw nieuwe droogautomaat

**Gefeliciteerd** - U hebt gekozen voor een modern, kwalitatief hoogwaardig huishoudelijk apparaat van Bosch. De condensdroogautomaat met warmtewisselaar en automatische reiniging kenmerkt zich door een laag energieverbruik en minder onderhoud → blz. 6. Elke droogautomaat die de fabriek verlaat, wordt zorgvuldig gecontroleerd op functioneren en een onberispelijke staat. Bij vragen staat onze Servicedienst graag tot uw beschikking.


## Volgens de milieuvorschriften afvoeren.

De verpakking volgens de milieuvorschriften afvoeren. Dit apparaat is conform de Europese richtlijn 2002/96/EG voor elektrische en elektronische oude apparaten (waste electrical and electronic equipment - WEEE) gemarkeerd. Deze richtlijn vormt het kader voor een in de hele EU geldende terugname en verwerking van oude apparaten.

Zie voor meer informatie over onze producten, toebehoren, reservedelen en diensten: [www.bosch-home.com](http://www.bosch-home.com)


## Gebruik overeenkomstig het bedoelde gebruik

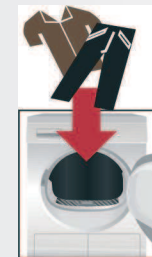
- alleen voor huishoudelijk gebruik,
- alleen voor het drogen van textiel dat in water werd gewassen.

 **Kinderen niet zonder toezicht bij de droogautomaat laten!**  
**Huisdieren uit de buurt van de droogautomaat houden!**

## Voorbereiden Installatie zie blz. 8

 **Een beschadigde droger nooit in bedrijf nemen!**  
**Neem contact op met uw Servicedienst!**

 **Alleen met droge handen!**  
**Alleen bij de stekker vastpakken!**



## Wasgoed sorteren + in de

**Alle voorwerpen uit de zakken verwijderen.**  
**Let op aanstekers!**  
**De trommel moet vóór het vullen leeg zijn!**  
 Zie Programma-overzicht op blz. 7.

## Programma kiezen






Droogprogr...


... en indi...

## Inhoud

Blz.

■ Voorbereiden	2
■ Programma's instellen	2
■ Drogen	3/4
■ Aanwijzingen bij het wasgoed	5
■ Wat u absoluut moet aanhouden	6
■ Programma-overzicht	7
■ Installeren	8
■ Bescherming tegen vorst / Transport	8
■ Schoonmaken en onderhoud	9
■ Technische gegevens	10
■ Optionele accessoires	10
■ Normale geluiden	11
■ Wat te doen wanneer ... / Servicedienst	12
■ Veiligheidsbepalingen	13

Extra functies	Status-/Service indicaties	Display/ Resterende tijd	Programmakieler
<p>Signaal </p> <p>Voorzichtig </p> <p>Licht strijken </p>	<ul style="list-style-type: none"> <li>○ drogen</li> <li>○ strijkdroog</li> <li>○ kastdroog</li> <li>○ losmaken/klaar</li> <li>○ Reservoir</li> <li>○ Filter</li> </ul>		<p>Kreukherstellend kastdroog extra</p> <p>kastdroog</p> <p>strijkdroog</p> <p>SuperKort 40'</p> <p>Sport</p> <p>Tijdprogramma warm 30 min</p> <p>Uit</p> <p>Witte was/Bonte was kastdroog extra</p> <p>kastdroog</p> <p>strijkdroog</p> <p>Mix kastdroog</p> <p>Wol finish</p> <p>Start Stop </p> <p>ActiveAir Technology</p>

 Alle toetsen zijn aan...  
 aantippen is voldoende

 Droogautomaat uit...  
 geplaatst pluizenfilter

Selectie Aan/Uit voor akoestisch signaal bij programma-einde.

Gereduceerde temperatuur voor gevoelig textiel , bij langere droogtijd, bijvoorbeeld polyacryl, elastaan of acetaat.

Vermindert de kreukels en verlengt de kreukherstelfase na het einde van het programma.

- **Signaal**
- **Voorzichtig**
- **Licht strijken**

### Réservoir

### Filter

**h:min** 

**CIn**

Reservoir met condenswater legen.

Eventueel filter in condenswaterreservoir reinigen → blz. 9.

Pluizenfilter onder stromend water reinigen → blz. 4.

Programma-einde na 1-24 uur (toets eventueel meerdere malen indrukken) altijd op het eerstvolgende hele uur instelbaar.

Automatische reiniging van de warmtewisselaar.

Droogautomaat controleren

Startknop in het stopcontact steken

Trommel doen

Programma + instellen

Programma selecteren ...

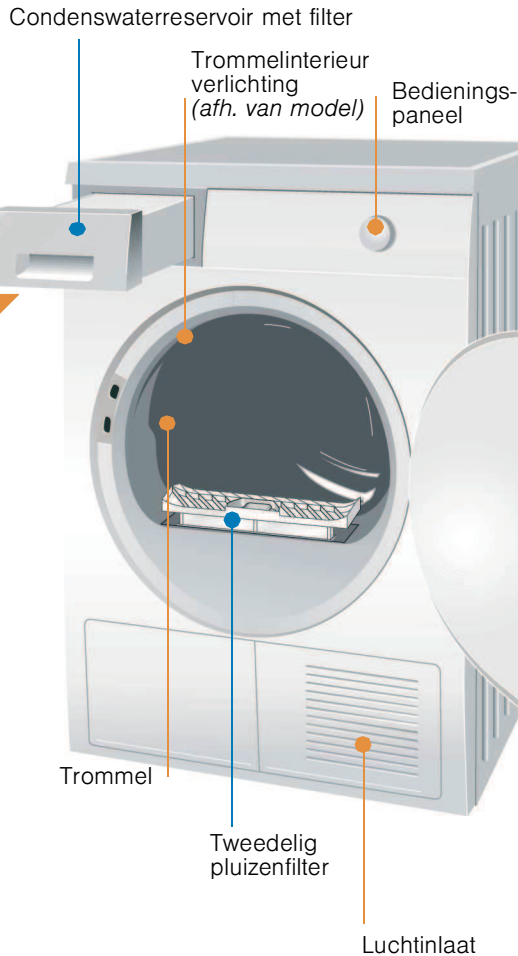
Individueel aanpassen

Waarvoor draakgevoelig, ...  
...nde!

Start/Stop - toets kiezen

Waarvoor aansluitend met ...  
...ter gebruiken!

# Drogen



1  
2

3

# Drogen



Tijdens het drogen het condenswaterreservoir niet eruit nemen / legen!

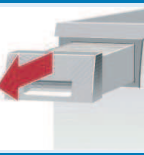


## Condenswaterreservoir legen

Reservoir **na elke** droogcyclus legen, niet tijdens het drogen!

1. Condenswaterreservoir er uit trekken en horizontaal houden.
2. Condenswater eruit gieten.
3. Reservoir altijd volledig tot het inklikken in de droger schuiven.

Wanneer het indicatielampje **Réservoir** ondanks legen knippert → Filter in condenswaterreservoir pag. 9.



## Pluizenfilter reinigen

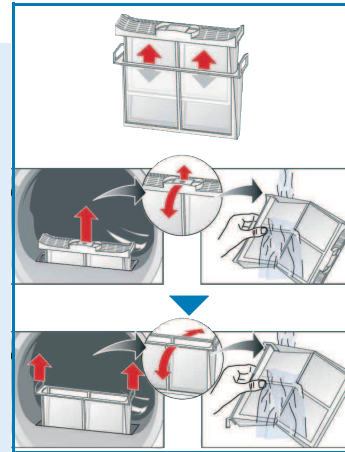
Het pluizenfilter bestaat uit twee delen.

Reinigen van binnenste van het pluizenfilter **na elke keer** drogen:

1. Deur openen. Pluizen op en rond de deur verwijderen.
2. Binnenste pluizenfilter er uit trekken en opklappen.
3. Pluizen verwijderen (met de hand over het pluizenfilter strijken). Sterk verontreinigd of verstopt pluizenfilter onder stromend water afspoelen en goed afdrogen!

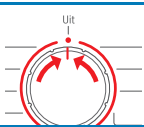
Reinigen van het buitenste pluizenfilter **na elke 5e** droogcyclus:

4. Buitenste pluizenfilter er uit nemen.
5. Opklappen en pluizen verwijderen. Onder stromend water afspoelen en goed afdrogen!
6. Dichtklappen, pluizenfilters in elkaar steken en weer plaatsen.



## Droogautomaat uitschakelen

Programmakieler op **Uit** zetten. Was niet in de droger laten zitten!



## Was uitnemen

Uw droger beschikt over een automatische antikreukfunctie. De trommel wordt na het einde van het programma 60 minuten met bepaalde tussenpozen kort gedraaid. Het wasgoed blijft losjes en zacht (bij gekozen extra functie **Licht strijken** 120 min).

**Einde programma** zodra het indicatielampje **losmaken/klaar** gaat branden.



**Programma onderbreken** wasgoed bijvullen of uitnemen.

**i** Het droogproces kan voor het bijvullen of uitnemen van wasgoed kort worden onderbroken, maar moet echter daarna aansluitend worden voortgezet en beëindigd!

1. Deur openen, het droogproces wordt onderbroken.
2. Wasgoed bijvullen of uit de trommel halen en vuldeur sluiten.
3. Indien nodig programma en programmaverfijningen opnieuw kiezen.
4. Toets **Start/Stop** kiezen. De resterende tijd wordt na enkele minuten bijgewerkt.

## Aanwijzingen omtrent wasgoed ...



### Identificatie van textiel

#### De onderhoudsinstructies van de producent aanhouden!

- Drogen met normale temperatuur.
- Drogen met lage temperatuur → extra **Voorzichtig** kiezen.
- Niet machinaal drogen.



#### Absoluut veiligheidsinstructies blz. 13 aanhouden!

- Het volgende textiel bijvoorbeeld niet in de droogautomaat drogen:
- Niet luchtdoorlatend textiel (bijv. met rubberlaag).
  - Gevoelige stoffen (zijde, synthetische vitrages) → Kreukvorming!
  - Met olie verontreinigd wasgoed.



### Tips voor het drogen

- Voor een gelijkmatig droogresultaat: wasgoed sorteren op weefsel en droogprogramma.
- Zeer klein wasgoed (bijv. babysokjes) altijd samen met groter wasgoed (bijv. handdoek) drogen.
- Ritssluitingen dichtdoen, haken en ogen sluiten, overtrekken dichtknopen. ceintuurs van stof, schortbanden enz. samenbinden.
- Kreukherstellend wasgoed niet te droog laten worden → kans op kreuken! Wasgoed in de frisse lucht laten nadrogen.
- Wol niet in de droger drogen, alleen oprissen → *blz. 7 Programma **Wol finish***.
- Wasgoed na het drogen niet direct strijken, enige tijd op elkaar laten liggen → Restvocht verdeelt zich dan gelijkmatig.
- Geweven textiel (bijv. T-shirts, tricot) krimpt vaak bij de eerste keer drogen. → Niet het programma **kastdroog extra** gebruiken.
- Gesteven wasgoed is slechts in beperkte mate geschikt voor de droger. → Stijfslaat een laagje achter dat invloed heeft op het drogen.
- Wasverzachter bij het wassen van de te drogen volgens opgave van de fabrikant doseren.
- Voor voorgedroogd, meerlaags textiel of afzonderlijke kleine stukken wasgoed het tijdprogramma gebruiken. Ook geschikt voor nadrogen.

### Milieubescherming / besparingstips

- Voorafgaande aan het drogen het wasgoed in de wasmachine grondig centrifugeren. → Hoge centrifugetoerental verkorten de droogtijd en verlagen het energieverbruik, ook kreukherstellend wasgoed centrifugeren.
- Maximaal aanbevolen vulgewicht benutten, maar niet overschrijden → Programma-overzicht *blz. 7*.
- Tijdens het drogen de ruimte goed ventileren.
- Luchtinlaat niet afsluiten of dichtplakken.

## Wat u absoluut moet aanhouden ...

Uw droger is bijzonder energiezuinig en kenmerkt zich in technisch opzicht door een koudekringloop, die net als bij een koelkast, energie doelmatige gebruikt. De warmtewisselaar van de droger wordt bij het drogen automatisch gereinigd. Pluizenfilter en filter in het condenswaterreservoir moeten regelmatig gereinigd worden.



*Droogautomaat nooit zonder Pluizenfilter en condenswaterreservoir met filter gebruiken!*

### Pluizenfilter

Bij het drogen worden pluizen en haren uit het wasgoed in het pluizenfilter opgevangen. Verstopt pluizenfilters kunnen de warmtewisselaar hinderen in het goed functioneren. Daarom moet het pluizenfilter absoluut na elke droogcyclus worden gereinigd. Regelmatig afspoelen onder stromend water → *blz. 4*.

### Filter in condenswaterreservoir

Filter in condenswaterreservoir reinigt het condenswater. Dit condenswater is nodig voor de automatische reiniging. Het filter moet regelmatig onder stromend water worden gereinigd. Leeg het condenswaterreservoir is nodig voor de reiniging van het filter → *blz. 4/9*.

### Textiel

Geen textiel drogen dat in aanraking is geweest met oplosmiddelen, olie, was, vet of verf: bijv. haarlak, nagellak-remover, vlekkenverwijderaar, wasbenzine, etc.

Zakken van het textiel legen.

Geen textiel drogen dat geen lucht doorlaat.

Sterk pluizend wasgoed vermijden.

Wol alleen oprissen in wolprogramma.

# Programma-overzicht zie ook biz. 5



Na het drogen: Wasgoed ...	T-shirt	Overhemden	Broeken	Rokken / Jurken	Sportkleding	Werkkleding	Regenjas	Badstof badjas	Ondergoed	Sokken	Beddengoed	Tafelkleden	Badhanddoeken	Theedoeken / handdoeken
<ul style="list-style-type: none"> <li><input checked="" type="checkbox"/> strijken</li> <li><input checked="" type="checkbox"/> licht nastrijken</li> <li><input checked="" type="checkbox"/> niet strijken</li> <li><input checked="" type="checkbox"/> mangelen</li> </ul>														
<b>Witte/Bonte was</b>	<b>max. 7 kg</b>	<input checked="" type="checkbox"/> <input checked="" type="checkbox"/> <input checked="" type="checkbox"/>	<input checked="" type="checkbox"/>	<input checked="" type="checkbox"/>		<input checked="" type="checkbox"/>			<input checked="" type="checkbox"/>		<input checked="" type="checkbox"/>	<input checked="" type="checkbox"/>	<input checked="" type="checkbox"/>	<input checked="" type="checkbox"/>
strijkdroog	<input checked="" type="checkbox"/> <input checked="" type="checkbox"/> <input checked="" type="checkbox"/>													
kastdroog	<input checked="" type="checkbox"/>													
kastdroog extra	<input checked="" type="checkbox"/>							<input checked="" type="checkbox"/>	<input checked="" type="checkbox"/>	<input checked="" type="checkbox"/>	<input checked="" type="checkbox"/>	<input checked="" type="checkbox"/>	<input checked="" type="checkbox"/>	<input checked="" type="checkbox"/>
<b>Kreukherstellend</b>	<b>max. 3,5 kg</b>	<input checked="" type="checkbox"/> <input checked="" type="checkbox"/> <input checked="" type="checkbox"/>	<input checked="" type="checkbox"/>	<input checked="" type="checkbox"/>	<input checked="" type="checkbox"/>	<input checked="" type="checkbox"/>			<input checked="" type="checkbox"/>					
strijkdroog	<input checked="" type="checkbox"/> <input checked="" type="checkbox"/> <input checked="" type="checkbox"/>													
kastdroog	<input checked="" type="checkbox"/>													
kastdroog extra	<input checked="" type="checkbox"/>										<input checked="" type="checkbox"/>	<input checked="" type="checkbox"/>		
<b>Mix kastdroog</b>	<b>max. 3 kg</b>						<input checked="" type="checkbox"/>				<input checked="" type="checkbox"/>			
<b>Sport</b>	<b>max. 1,5 kg</b>													
<b>Wol finish</b>	<b>max. 3 kg</b>													
<b>SuperKort 40'</b>	<b>max. 2 kg</b>													
<b>Tijdprogramma warm 30 min.</b>	<b>max. 3 kg</b>													

*Voor gemengd wasgoed van katoen en kreukherstellend textiel (mix).*

*Voor textiel met membraancoating, waterafstotend textiel, speciale bekleding, fleecetextiel (jassen/broeken met uitneembare binnenvoering apart drogen).*

*Voor textiel van wol dat geschikt voor de wasautomaat. Het wasgoed wordt zacht en wollig maar is niet droog.*

*Wasgoed na het einde van het programma uitnemen en laten drogen.*

*Voor wasgoed dat snel gedroogd moet worden, bijv. van katoen, synthetische of gemengde weefsels. De waarden kunnen afhankelijk van de textielsoort, samenstelling van het te drogen wasgoed, restvocht van het textiel alsmede de beladingshoeveelheid t.o.v. de aangegeven waarden afwijken.*

*Voor voorgedroogd, meerlaags textiel of afzonderlijke kleine stukken wasgoed.*

*Ook om na te drogen.*

1010 / 9000557153



Robert Bosch Hausgeräte GmbH  
Carl-Wery-Str. 34  
81739 München, Germany

WTW84360NL



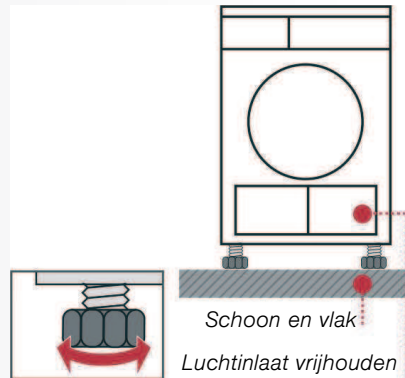
# Installeren

- ! – Omvang levering: Droogautomaat, gebruiksaanwijzing en installatievoorschrift.
- Droogautomaat op transportschade controleren!
- De droogautomaat heeft een groot gewicht. Niet alleen optillen!
- Voorzichtig met scherpe kanten!
- Niet in een ruimte plaatsen waar vorst kan optreden! Water dat bevriest kan tot schade leiden!
- In geval van twijfel door een vakkundig monteur laten aansluiten!
- Droogautomaat niet aan uitstekende delen (bij. vuldeur) optillen - kans op afbreken!

## 1. Plaatsen van de droogautomaat

- De stekker moet te allen tijde bereikbaar zijn.
- Op een schoon, vlak en stevig oppervlak zetten!
- Luchtinlaat aan de voorkant van de droger vrijhouden.
- Omgeving van de droger schoonhouden.
- Droogautomaat met behulp van de schroefvoetjes stellen.  
Een waterpas gebruiken.
- Schroefvoetjes in geen geval verwijderen!

! Alle toebehoren uit de trommel halen.  
De trommel moet leeg zijn!



! Droogautomaat niet opstellen achter een deur of een schuifdeur waardoor het openen van de deur van de droogautomaat wordt geblokkeerd of gehinderd! Kinderen kunnen zich zo niet insluiten en in levensgevaar geraken.

## 2. Netaansluiting zie veiligheidsinstructies → blz. 13.

- Volgens de voorschriften via een randgeaard stopcontact op wisselstroom aansluiten. In geval van twijfel het stopcontact door een vakkundige monteur laten controleren!
- Netspanning en de aangegeven spanning op het typeplaatje (→ blz. 10) moeten overeenkomen!
- Aansluitwaarde en vereiste zekering zijn op het typeplaatje aangegeven.

# Vorstbeveiliging

! Droogautomaat bij kans op vorst niet gebruiken!

## Vorbereiding

1. Reservoir voor condenswater legen → blz. 4.
2. Programmakiezer op een willekeurig programma zetten.
3. Toets **Start/Stop** kiezen → Condenswater wordt in het reservoir gepompt.
4. 5 min. wachten, reservoir voor condenswater nogmaals legen.
5. Programmakiezer op **Uit** zetten.

# Transport

- Voorbereiding van de droger → zie vorstbeveiliging.
- Droogautomaat rechtopstaand transporteren.
- Na transport de droger twee uur laten rusten.

i In de droogautomaat bevindt zich restwater.  
Dit kan bij een scheve stand uit de droogautomaat lopen.

# Schoonmaken en onderhoud

! Alleen in uitgeschakelde toestand!

## Warmtewisselaar

i De warmtewisselaar van de droger wordt bij het drogen automatisch gereinigd, op het display verschijnt **Cln**. Het condenswaterreservoir tijdens het reinigingsproces niet uit de automaat trekken.

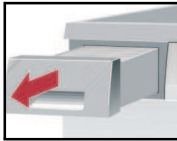
## Droogautomaatbehuizing, bedieningspaneel, luchtinlaat

Wasmiddelresten direct verwijderen.  
Met een zachte, vochtige doek afnemen.

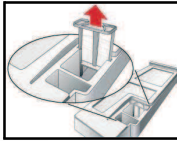
## Filter in condenswaterreservoir

Bij het legen van het condenswaterreservoir, wordt het filter automatisch gereinigd. Filter desondanks regelmatig onder stromend water reinigen → Vermijden van hardnekkige afzettingen/verontreinigingen.

1. Condenswaterreservoir eruit nemen.



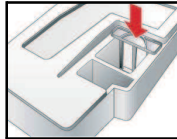
2. Filter uit de borging trekken.



3. Filter onder stromend water of in vaatwasser reinigen.



4. Filter plaatsen.



5. Condenswaterreservoir in de droogautomaat schuiven totdat deze borgt.

! Droogautomaat alleen met geplaatst filter gebruiken!

## Vochtigheidssensor

i De droogautomaat is uitgerust met vochtigheidssensoren van roestvaststaal. Vochtigheidssensoren meten de vochtigheidsgraad van het wasgoed. Na langere bedrijfstijd kan zich op de vochtigheidssensor een fijne kalklaag afzetten.

1. Deur openen.
2. Vochtigheidssensoren met een vochtig gemaakte spons met ruw oppervlak reinigen.

! Geen staalwol of schuurmiddel gebruiken!



## Technische gegevens

<b>Afmetingen (DxBxH)</b>	60 x 60 x 85 cm (in hoogte verstelbaar)
<b>Gewicht</b>	ca. 51 kg
<b>Max. vulgewicht</b>	6 kg
<b>Reservoir voor condenswater</b>	4,0 l
<b>Aansluitspanning</b>	220-240 V
<b>Aansluitwaarde</b>	max. 1000 W
<b>Zekering</b>	10 A
<b>Omgevingstemperatuur</b>	5 - 35°C
<b>Typenummer</b>	onder de vuldeur
<b>Fabricage nummer</b>	

Het typeplaatje vindt u op de achterkant van de droogautomaat.

<b>Verbruikswaarden</b>	De aangegeven waarden zijn richtwaarden die volgens genormeerde omstandigheden zijn berekend.		
	Centrifugetoerental tpm (restvocht)	Droogtijd in min.**	Energieverbruik in kWh**
<b>Witte/Bonte was 6 kg</b>			
kastdroog*	1400 (ca. 50%)	111	1,42
	1000 (ca. 60%)	132	1,70
	800 (ca. 70%)	153	1,98
strijkdroog*	1400 (ca. 50%)	81	1,05
	1000 (ca. 60%)	102	1,33
	800 (ca. 70%)	123	1,60
<b>Kreukherstellend 3,5 kg</b>			
kastdroog*	800 (ca. 40%)	54	0,57
	600 (ca. 50%)	68	0,72

\*Testprogramma volgens DIN EN 61121

\*\*De waarden kunnen afhankelijk van over- en onderspanning, de textielsoort, samenstelling van het te drogen wasgoed, restvocht van het textiel alsmede de beladingshoeveelheid t.o.v. de aangegeven waarden afwijken.

### **Trommelinterieurverlichting** (afh. van model) (gloeilamp E14, 25W)

De trommel wordt na het openen of sluiten van de deur en na de start van het programma verlicht en dooft vanzelf. Gloeilamp vervangen → blz. 12.

## Optionele accessoires (via Servicedienst bestelnummer)

**WMZ 20460 Ergolade**  
Voor het beter be- en ontladen. De mand in het uitschuifbare deel kan worden gebruikt voor transport van het wasgoed.

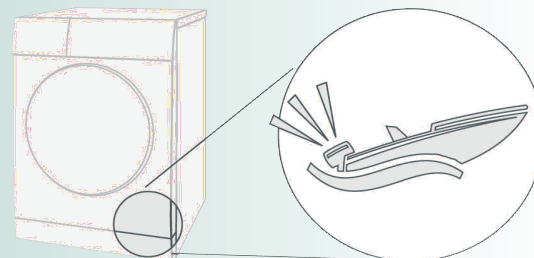
**WTZ 11310 Verbindingsset was-droogzuil**  
De droogautomaat kan ruimtebesparend op een wasmachine van dezelfde diepte en breedte worden geplaatst. Droogautomaat **absoluut** met deze aansluitset op de wasautomaat bevestigen.

**WTZ 11300**  
Net als de WTZ 11310, maar dan met uittrekbaar werkblad.

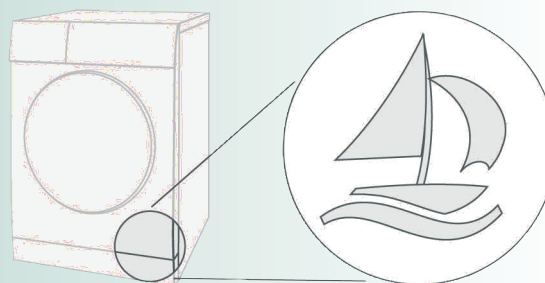
**WTZ 10290 Onderbouw**  
In plaats van de apparaat-afdekplaat **absoluut** een plaatafdekking laten monteren door de vakman.

## Normale geluiden

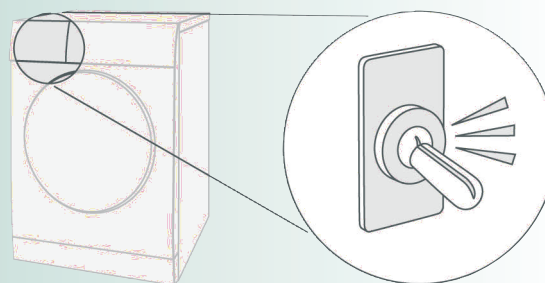
Bij het drogen ontstaan door de compressor en pomp heel normale geluiden.



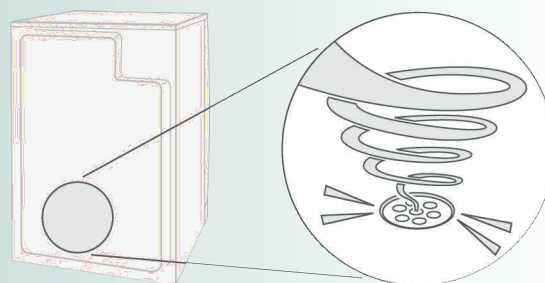
De compressor in de droger veroorzaakt van tijd tot tijd een bromgeluid.



De compressor van de droger wordt af en toe belucht, daarbij ontstaat een zoemend geluid.



De automatische reiniging van de droger veroorzaakt klikgeluiden.



Het condenswater wordt met een pomp in het condenswaterreservoir gepompt, daarbij ontstaan pompgeluiden.



## Wat te doen als...



Neem contact op met onze klantenservice wanneer een storing niet zelf kan worden verholpen. Wij vinden altijd een passende oplossing, ook om onnodige bezoeken van monteurs te vermijden. Vertrouw op de competentie van de producent en waarborg zo dat de reparatie door getrainde servicetechnici wordt uitgevoerd, die met originele reservedelen zijn uitgerust. De contactgegevens voor de dichtstbijzijnde **ServiceDienst** vindt u hier, resp. in de Servicedienstindex:

- NL 088 424 4010
- B 070 222 141

Geef a.u.b. aan de Servicedienst het typenummer (E-Nr.) en het fabricagenummer (FD) van het apparaat door (zie binnenzijde van de deur).

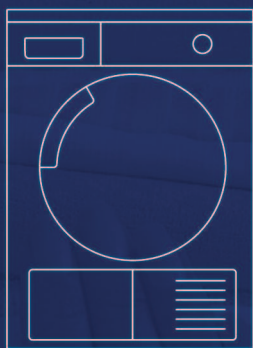
Programmakiezer op **Uit** zetten en stekker uit het stopcontact halen.

● Indicatielampje <b>Start/Stop</b> brandt niet.	Stekker in het stopcontact? Programma gekozen?
● Indicatielampje <b>Réservoir</b> en toets <b>Start/Stop</b> knipperen.	Reservoir voor condenswater legen → blz. 4. Eventueel filter in condenswaterreservoir reinigen → blz. 9. Droger getransporteerd? → 2 uur wachten en opnieuw starten.
● Indicatielampje <b>Filter</b> en toets <b>Start/Stop</b> knipperen.	Pluizenfilter onder stromend water reinigen → blz. 4.
● Op het display verschijnt <b>Cln</b> .	Geen storing! Automatische reiniging van de warmtewisselaar. Condenswaterreservoir niet legen.
● Droogautomaat start niet.	Toets <b>Start/Stop</b> gekozen? Vuldeur gesloten? Programma ingesteld? Omgevingstemperatuur hoger dan 5 °C?
● Er komt water vrij.	Droogautomaat horizontaal plaatsen.
● Deur gaat vanzelf open.	Deur dichtdrukken totdat deze hoorbaar vastklikt.
● De droogtegraad werd niet bereikt of de droogtijd was te lang.	Pluizenfilter onder stromend water reinigen → blz. 4. Reservoir met condenswater legen. Waterafvoer controleren (wanneer voorhanden). Omgevingstemperatuur hoger dan 35 °C → Ventileren, misschien is de luchtinlaat geblokkeerd → vrijhouden. Ongeschikt programma ingesteld? → blz. 7. Droogautomaat te krap ingebouwd? Zorg voor luchtcirculatie. Stroomuitval → Droogautomaat opnieuw starten. Fijne kalklaag op de vochtigheidssensoren → Vochtigheidssensor reinigen blz. 6.
● Wasgoed is vochtig.	Eerstvolgende hogere droogprogramma gebruiken of extra het tijdprogramma → blz. 7. Warm wasgoed voelt vochtiger aan dan het in werkelijkheid is!
● Vochtigheid in de ruimte neemt sterk toe.	Ruimte voldoende ventileren. Luchtinlaat geblokkeerd? → Vrijhouden.
● Netspanningsstoring.	Was direct uit de droogautomaat halen en uitspreiden. Er kan warmte vrijkomen.
● Af en toe extra geluiden en trillingen.	Geen storing! Normale geluiden → blz. 11.
● Luid bromgeluid gedurende enige seconden.	Condenswaterreservoir volledig ingeschoven? → Condenswaterreservoir geheel in het apparaat schuiven. Geen storing! Normale geluiden → blz. 11.
● Binnenverlichting (afh. van model) werkt niet.	Netstekker uit stopcontact halen, afdekkap in de binnenruimte boven de deur openen (m.b.v. Torx 20 schroevendraaier) en gloeilamp vervangen → blz. 10. Afdekkapje sluiten. Droogautomaat nooit zonder afdekkapje gebruiken!

## Veiligheidsinformatie



<b>Noodsituatie</b>	– Stekker onmiddellijk uit stopcontact trekken of zekering losdraaien resp. uitschakelen.
<b>Droogautomaat ALLEEN...</b>	– binnenshuis gebruiken. – Voor het drogen van textiel gebruiken.
<b>Droogautomaat NOOIT...</b>	– voor andere doeleinden gebruiken dan hierboven beschreven. – qua techniek of eigenschappen wijzigen.
<b>Gevaren</b>	– Kinderen en niet geïnstrueerde personen mogen de droogautomaat niet gebruiken. – Kinderen nooit zonder toezicht bij het apparaat laten. – Huisdieren uit de buurt van het apparaat houden. – Alle voorwerpen uit de zakken van het textiel verwijderen. Let met name op aanstekers → <b>Explosiegevaar!</b> – Niet op de deur leunen of gaan zitten → <b>Het apparaat kan omvallen!</b>
<b>Installatie</b>	– Losse snoeren vastmaken → <b>Valgevaar!</b> – Droogautomaat bij kans op vorst niet gebruiken!
<b>Elektrische aansluiting</b>	– De droogautomaat volgens de voorschriften via een randgeaard stopcontact op de wisselstroom aansluiten. Anders is de veiligheid niet gegarandeerd. – Diameter van de kabel moet voldoende zijn.  – Alleen een aardlekschakelaar met dit symbool gebruiken:  – Stekker en stopcontact moeten in elkaar passen. – Geen meervoudige stekkers/contactdozen en/of verlengkabels gebruiken. – Netstekker niet met vochtige handen beetpakken → <b>Elektrocuciegevaar!</b> – Stekker nooit aan de kabel uit het stopcontact trekken. – Aansluitkabel niet beschadigen → <b>Elektrocuciegevaar!</b>
<b>Gebruik</b>	– Alleen wasgoed in de trommel doen. Controleer de inhoud voordat u de droogautomaat inschakelt. – Droogautomaat niet gebruiken wanneer het wasgoed met oplosmiddelen, olie, was, vet of verf in contact is geweest (bijv. haarversteviger, nagellak-remover, vlekkenmiddel, wasbenzine, etc) → <b>Kans op brand/explosie!</b> – Gevaar door stof (bijv. stof van kolen, meel): Droger niet gebruiken → <b>Explosiegevaar!</b> – Droogautomaat niet gebruiken als het wasgoed schuimstof of schuimrubber bevat → Elastisch materiaal kan vernietigd worden en het apparaat kan door eventuele vervorming van de schuimstof beschadigd worden. – Droogautomaat na afloop van het programma uitschakelen. – Condenswater is geen drinkwater en kan met pluizen zijn verontreinigd!
<b>Defect</b>	– Droogautomaat bij defect of een vermoedelijk defect niet gebruiken. Reparatie uitsluitend door de Servicedienst. – Droogautomaat met defecte aansluitkabel niet gebruiken. Defecte netkabel alleen door de Servicedienst laten vervangen om gevaren te voorkomen. – Voor het vervangen van de gloeilamp van de binnenverlichting absoluut de stekker uit het stopcontact halen → <b>Elektrocuciegevaar!</b>
<b>Vervangende onderdelen</b>	– Om veiligheidsredenen alleen originele onderdelen en accessoires ter vervanging gebruiken.
<b>Afvoeren</b>	– Stekker uit het stopcontact trekken. <b>Hierna</b> de elektrische kabel van het apparaat afsnijden. Bij uw gemeente informeren hoe u het apparaat kunt (laten) afvoeren. – De warmtewisselaar bevat het onder het Kyoto protocol vastgelegde gefluoriseerde broeikasgas R134a → Deskundig afvoeren. Vulgewicht: 0,22 kg. – Verpakking: Kinderen niet met het verpakkingsmateriaal laten spelen → <b>Verstikkingsgevaar!</b> – Al het materiaal is milieuvriendelijk en kan opnieuw gebruikt worden. Volgens de milieuvoorschriften afvoeren.



Droogautomaat

nl

Gebruiksaanwijzing  
en installatievoorschrift



**BOSCH**



De aanwijzingen op bladzijde 13 in acht nemen!



Droogautomaat pas na het lezen van deze gebruiksaanwijzing in gebruik nemen!