



Koelkast gebruiksaanwijzing

Dutch

wat een mogelijkheden

Hartelijk dank voor de aanschaf van dit
Samsung-product.
Voor aanvullende service kunt u uw product
registreren op de website:
www.samsung.com/register



Vrijstaand apparaat

kenmerken van uw nieuwe koelkast

BELANGRIJKSTE KENMERKEN VAN UW NIEUWE KOELKAST

Uw Samsung koelkast wordt geleverd met verschillende innovatieve opbergmogelijkheden en energiebesparende functies. Omdat de volgende bedieningsaanwijzingen over verschillende modellen gaan, kunnen de kenmerken van uw koelkast iets verschillen van de koelkast die in deze gebruiksaanwijzing is beschreven.

- **Energielabel A+**

Bespaar op het energieverbruik.

- **Snel koelen**

Hou het voedsel vers door snel te koelen.

- **LED-verlichting**

Lager energieverbruik, langere levensduur, kleine afmetingen.

Dankzij de LED-verlichting die Samsung in koelkasten plaatst, wordt uw koelkast meteen verlicht wanneer u de deur opent, zodat u makkelijk in alle hoeken kunt komen.

- **Deurvak in vriezer**

U kunt bepaalde producten, zoals diepvriespizza's of kazen in het deurvak van de vriezer bewaren.

CE vermelding

Dit product voldoet aan de Laagspanningsrichtlijn (2006/95/EG), de Richtlijn Elektromagnetische Compatibiliteit (2004/108/EG) en de Richtlijn Energie-efficiëntie (96/57/EG) van de Europese Unie.



SAMSUNG

Noteer het model- en serienummer, want dit kunt u in de toekomst nodig hebben. U vindt het modelnummer op de linkeronderzijde van de koelkast.

Model # _____

Serie # _____










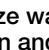
2_ kenmerken

veiligheidsinformatie

VEILIGHEIDSINFORMATIE

- Voordat u het apparaat gebruikt dient u deze handleiding zorgvuldig door te lezen en deze vervolgens op een veilige plaats te bewaren in de buurt van het apparaat, zodat u deze in de toekomst altijd kunt raadplegen.
- Gebruik deze koelkast uitsluitend voor de doeleinden waarvoor deze ontworpen is, zoals beschreven in de gebruiksaanwijzing. De koelkast is niet bestemd voor gebruik door personen (inclusief kinderen) met verminderde fysieke, zintuiglijke of mentale vaardigheden, of gebrek aan ervaring en kennis, tenzij zij onder toezicht of na instructies over het gebruik van de koelkast door iemand die verantwoordelijk is voor hun veiligheid.
- Waarschuwingen en belangrijke veiligheidsinstructies in deze handleiding dekken niet alle mogelijke voorwaarden en situaties die zich kunnen voordoen. Het is uw verantwoordelijkheid uw gezond verstand te gebruiken en zorgvuldig en voorzichtig met dit apparaat om te gaan bij de installatie, het onderhoud en de bediening.
- Omdat de volgende bedieningsaanwijzingen over verschillende modellen gaan, kunnen de kenmerken van uw koelkast iets verschillen van de koelkast die in deze gebruiksaanwijzing is beschreven en mogelijk zijn niet alle waarschuwingstekens van toepassing. Als u vragen of problemen hebt, neem dan contact op met het dichtstbijzijnde servicecenter en zoek hulp en informatie online via www.samsung.com.

Belangrijke veiligheidssymbolen en voorzorgsmaatregelen:

 WAARSCHUWING	Risico's en onveilige praktijken die kunnen leiden tot ernstig lichamenlijk letsel of de dood.
 VOORZORG	Risico's en onveilige praktijken die kunnen leiden tot ernstig lichamenlijk letsel of de dood.
	NIET proberen.
	NIET demonteren.
	NIET aanraken.
	Volg de instructies zorgvuldig op.
	Trek de netstekker uit het stopcontact.
	Zorg ervoor dat de machine geaard is om elektrische schokken te voorkomen.
	Bel het contactcenter voor hulp.
	Opmerking.

Deze waarschuwingstekens dienen ter voorkoming van lichamenlijk letsel bij u en anderen.

Volg deze zorgvuldig op.

Nadat u de gebruiksaanwijzing hebt gelezen, bewaart u deze op een veilige plaats voor toekomstig gebruik.

veiligheidsinformatie_3

veiligheidsinformatie



BELANGRIJKE WAARSCHUWINGSTEKENS VOOR TRANSPORT EN LOKATIEE



- Tijdens het vervoer van de koelkast dient u erop te letten dat geen onderdelen van het koelcircuit beschadigd raken.
 - Koelmiddel dat uit de buizen loopt is ontbrandbaar en kan oogletsel veroorzaken. Vermijd in geval van lekkage open vuur of mogelijke ontstekingsbronnen en ventileer de ruimte waarin de koelkast is geplaatst enkele minuten.
- Om te voorkomen dat er een ontvlambaar lucht gasmengsel wordt gevormd bij een lek in het koelcircuit, dient de afmeting van de ruimte waarin de koelkast geplaatst wordt, afgestemd te zijn op de gebruikte hoeveelheid koelmiddel.
- Zet een apparaat dat tekenen van beschadiging vertoont nooit aan. Raadpleeg bij twijfel uw leverancier. De ruimte waar de koelkast wordt geplaatst moet over 1m³ voor iedere 8g R600a koelmiddel in de koelkast beschikken. De hoeveelheid koelmiddel in uw koelkast wordt aangegeven op de typeplaatje aan de binnenkant.



BELANGRIJKE WAARSCHUWINGSTEKENS VOOR DE INSTALLATIE



- Plaats de koelkast niet in een vochtige ruimte of op een plaats waar hij nat zou kunnen worden.
 - Beschadiging van de isolatie van elektrische onderdelen kan een elektrische schok of brand veroorzaken.
- Plaats deze koelkast niet in direct zonlicht en stel hem niet bloot aan warmtebronnen, radiatoren of andere hittebronnen.
- Steek niet meerdere apparaten in hetzelfde meervoudige stopcontact. De koelkast moet altijd in een eigen stopcontact geplugd zijn met een voltage dat overeenkomt met dat van het typeplaatje.
 - Hierdoor is een goede werking verzekerd en wordt overbelasting van de elektriciteitskabels in huis, die bij oververhitting brand kunnen veroorzaken, voorkomen.
- Steek nooit een stekker in een loszittende wandcontactdoos.
 - Dit kan brand of elektrische schokken veroorzaken.
- Gebruik geen snoer met scheuren of schuurschade over de lengte of aan één van de uiteinden.
- Zorg dat de netkabel niet sterk wordt gebogen en plaats er geen zware producten op.
- Trek de stekker nooit met het snoer uit het stopcontact. Pak de stekker altijd goed vast en trek hem rechtstreeks uit het stopcontact.
 - Beschadiging aan het snoer kan kortsluiting, brand en/of elektrische schokken veroorzaken.
- Gebruik geen spuitbussen in de buurt van de koelkast.
 - Spuitbussen gebruikt in de buurt van de koelkast kunnen een explosie of brand veroorzaken.

4_ veiligheidsinformatie

-
- ★ • Deze koelkast dient vóór het gebruik op de juiste wijze volgens de instructies in de gebruiksaanwijzing te worden aangesloten en geplaatst.
 - Houd het verpakkingsmateriaal, na het uitpakken, uit de buurt van kinderen.
 - Er bestaat een risico van verstikking als de kinderen het verpakkingsmateriaal over hun hoofd doen.
 - Sluit het snoer op de juiste manier aan, waarbij het snoer naar beneden dient te hangen.
 - Als u het snoer ondersteboven aansluit, kunnen draden afgesneden worden wat brand of elektrische schokken kan veroorzaken.
 - Let erop dat de netstekker niet wordt platgedrukt of beschadigd door de achterkant van de koelkast.
 - Let erop dat u tijdens het verplaatsen de koelkast niet over het snoer schuift of het snoer op andere wijze beschadigt.
 - Dit veroorzaakt brandgevaar.
 - Plaats het apparaat zo, dat de stekker bereikbaar blijft.
-

- ⚡ • De koelkast moet worden geaard.
 - De koelkast moet worden geaard ter voorkoming van lekspanning of elektrische schokken als gevolg van lekstromen van de koelkast.
 - Gebruik nooit gasleidingen, telefoondraden of andere potentiële bliksemafleiders voor aarding.
 - Onjuist gebruik van de aardstekker kan leiden tot elektrische schokken.
-

- ✎ • Als het netsnoer beschadigd is, dient dit onmiddellijk door de fabrikant of het servicecenter vervangen te worden.
 - De zekering van de koelkast moet worden vervangen door een gekwalificeerd technicus of servicebedrijf.
 - Als dit niet gebeurt, kan dit elektrische schokken of lichamelijk letsel ten gevolge hebben.
-

VOORZORGTEKENS VOOR INSTALLATIE

- ★ • Zorg voor voldoende ruimte zodat de koelkast op een vlakke ondergrond kan worden geplaatst.
 - Wanneer uw koelkast niet waterpas staat, kan dit de werking van het interne koelsysteem negatief beïnvloeden.
- Zorg dat de ventilatieopening in de behuizing of de inbouwstructuur van het apparaat vrij van obstakels blijft.
- Laat de koelkast na installatie 2 uren rusten.

BELANGRIJKE WAARSCHUWINGSTEKENS VOOR HET GEBRUIK

- ⚠ • Steek de stekker niet met natte handen in het stopcontact.
- Bewaar geen artikelen boven op de koelkast.
 - Wanneer u de deur opent, kunnen deze voorwerpen van de koelkast vallen en persoonlijk letsel en/of materiële schade veroorzaken.

veiligheidsinformatie **_5**

veiligheidsinformatie



WAARSCHUWING

BELANGRIJKE WAARSCHUWINGSTEKENS VOOR HET GEBRUIK (VERVOLG)



- Plaats geen voorwerpen gevuld met water bovenop de koelkast.
 - Als er water over de koelkast loopt, kan dit leiden tot brand of elektrische schokken.
- Let erop dat kinderen niet aan de deur gaan hangen.
 - Als dit toch gebeurt, kan het ernstig lichamelijk letsel veroorzaken.
- Laat de deuren van de koelkast niet open staan, als er niemand bij staat en laat kinderen niet binnenin de koelkast gaan.
 - Het risico bestaat dat kinderen bekneld raken en ernstig lichamelijk letsel oplopen door de lage temperatuur.
- Steek uw handen niet onder de koelkast.
 - Scherpe randen kunnen verwondingen veroorzaken.
- Zorg ervoor dat kinderen niet op het ladedeksel gaan staan.
 - Deze kan breken en uitglijden veroorzaken.
- Stop de koelkast niet te vol met voedingsmiddelen.
 - Bij het openen van de deur kunnen er producten uitvallen wat persoonlijk letsel of materiële schade kan veroorzaken.
- Bewaar geen vluchtige of ontvlambare stoffen, zoals benzeen, verdunner, alcohol, ether of LP-gas in de koelkast.
 - Het bewaren van dergelijke producten kan explosies veroorzaken.
- Bewaar geen temperatuurgevoelige farmaceutische middelen, wetenschappelijk materiaal of andere temperatuurgevoelige producten in de koelkast.
 - Producten die een strikte temperatuurbeheersing vereisen, mogen niet in de koelkast bewaard worden.
- Plaats of gebruik geen elektrische apparatuur in de koelkast, tenzij deze van een type zijn dat wordt aanbevolen door de fabrikant.
- Gebruik geen haardroger om de binnenkant van de koelkast te drogen. Plaats geen brandende kaars in de koelkast om slechte geuren te verdrijven.
 - Dit kan elektrische schokken of brand veroorzaken.
- Raak de wanden van de vriezer of de daarin opgeslagen producten niet met natte handen aan.
 - Dit kan tot bevriezing van de handen leiden.
- Gebruik geen mechanische apparatuur of andere gereedschappen die niet door de fabrikant worden aanbevolen om het ontdooiproces te bespoedigen.
- Beschadig het koelcircuit niet.

-
- ★ • Dit product is uitsluitend bestemd voor het bewaren van voedingswaren in een huishoudelijke omgeving.
 - Flessen moeten dicht naast elkaar worden geplaatst, zodat zij er niet uit kunnen vallen.
 - Vermijd in geval van een gaslek open vuur of mogelijke ontstekingsbronnen en ventileer de ruimte waarin de koelkast is geplaatst enkele minuten.
 - Gebruik alleen de LED-lampen die door de fabrikant of het servicecenter worden geleverd.
 - U moet erop toezien dat kinderen de koelkast niet als speelgoed gebruiken en/of erin klimmen.
-

- ✂ • Demonteer of repareer de koelkast niet zelf.
 - Dit kan leiden tot brand, storingen en/of persoonlijk letsel. Neem in geval van storingen contact op met uw servicecenter.
-

- 🔌 • Als de koelkast een vreemd geluid maakt, brandt, een vreemde geur of rook ontwikkelt, trek dan onmiddellijk de stekker eruit en neem contact op met het dichtstbijzijnde servicecenter.
 - Zo niet dan kan dit elektrische schokken of brand ten gevolge hebben. Zorg dat de ventilatieopening in de behuizing of de inbouwstructuur van het apparaat vrij van obstakels blijft.
- Als er water of stof in de koelkast komt, trek dan de netkabel uit het stopcontact en neem contact op met het servicecenter van Samsung Electronics.
 - Er kan brand ontstaan.
- De LED-lamp vervangen
 - Wanneer de LED-lamp voor de binnen- of buitenverlichting niet meer brandt, neemt u contact op met een servicepunt.
- Installeer dit apparaat niet in een omgeving met veel vocht, olie of stof, of op een locatie waar het wordt blootgesteld aan direct zonlicht en water (regendruppels).
- Plaats het apparaat niet op een locatie waar gas kan vrijkomen.
 - Dit veroorzaakt mogelijk elektrische schokken of brand.
- Steek de stekker zodanig in het stopcontact dat het snoer rechtstreeks naar de vloer loopt.
 - Wanneer u de stekker op de kop in het stopcontact steekt, kunnen de stroomdraden in de kabel beschadigd raken, wat kan leiden tot elektrische schokken of brand.
- Plaats uw koel-vriescombinatie op een vlakke en harde ondergrond die het gewicht van het apparaat kan houden.
 - Wanneer u dit niet doet, kan dit resulteren in abnormale trillingen, beweging, lawaai of problemen met het product.

VOORZORGTOKENS VOOR HET GEBRUIK

- ★ • Als u de stekker van de koelkast uit het stopcontact hebt gehaald, moet u tenminste vijf minuten wachten voordat u de stekker weer in het stopcontact steekt.
- Als u langer dan 3 weken weg bent of de koelkast gedurende langere tijd niet wordt gebruikt, moet u de koelkast leegmaken en schoonmaken en de netkabel uit het stopcontact trekken. Veeg overtollig vocht van de binnenkant en laat de deuren open.
 - Er kunnen zich nare geuren en schimmels vormen.
 - Beschadiging van de isolatie kan brand veroorzaken.


veiligheidsinformatie _7

veiligheidsinformatie


- ★ • Voor een optimaal gebruik van uw koelkast:
 - Plaats voedingswaren niet te dicht bij de ventilatieopeningen aan de achterkant van de koelkast, aangezien zij de vrije luchtcirculatie in de koelkast kunnen belemmeren.
 - Verpak de voedingswaren goed of plaats ze in vacuüm dozen voordat u ze in de koelkast legt.

BELANGRIJKE VOORZORGTEKENS VOOR HET GEBRUIK (VERVOLG)


- ★ • Vries volledig ontdooide producten niet opnieuw in.
- ★ • Plaats geen koolzuurhoudende dranken in de vriezer. Doe geen flessen of glazen potten in de vriezer.
 - Als gevolg van het bevriezen van de inhoud, kan het glas breken en persoonlijk letsel of schade aan eigendommen veroorzaken.
- De functionaliteit niet veranderen en geen ingrepen op de koelkast plegen.
 - Ingrepen of wijzigingen kunnen lichamelijk letsel en/of schade aan eigendommen ten gevolge hebben. Alle ingrepen of wijzigingen die door derden worden uitgevoerd aan deze complete koelkast wordt niet door de Samsung garantie gedekt, en Samsung is ook niet verantwoordelijk voor veiligheidsproblemen en schade die het gevolg zijn van ingrepen door derden.
- Houd u aan de maximale houdbaarheidsperiode die geldt voor ingevroren voedingswaren.
- Plaats geen voedingsmiddelen op een rommelige manier in de koelkast.
 - De voedingsmiddelen zullen dan niet goed afkoelen.

-  • Als de koelkast in het water komt te staan, trek dan onmiddellijk de stekker uit het stopcontact en neem contact op met het dichtstbijzijnde servicecenter.

VOORZORGSTEKENS VOOR REINIGEN EN ONDERHOUD

-  • Spuit niet meteen water tegen de binnen- of buitenkant van de koelkast.
 - Dit kan brand of elektrische schokken veroorzaken.
- Gebruik geen licht ontvlambare gassen in de buurt van de koelkast.
 - Dit kan explosie of brand veroorzaken.
- Spuit geen schoonmaakmiddelen rechtstreeks op de display.
 - Drukletters op de display kunnen loskomen.

- ★ • Verwijder vuil of stof tussen de pennen van de stekker. Gebruik nooit een natte of vochtige doek voor het schoonmaken van de stekker, verwijder vreemd materiaal of stof van de contactpennen.
 - Dit kan brand of elektrische schokken veroorzaken.

-  • Haal de stekker uit het stopcontact voordat u de koelkast reinigt of onderhoud pleegt.

BELANGRIJKE WAARSCHUWINGSTEKENS VOOR HET VERWIJDEREN

- ★ • Controleer voordat u de koelkast weggooit of er geen leidingen aan de achterzijde van de koelkast beschadigd zijn.
- R600a of R134a wordt gebruikt als koelmiddel. Raadpleeg het compressoretiket op de achterzijde en het typeplaatje in het apparaat om te controleren welk koelmiddel voor uw koelkast moet worden gebruikt. Wanneer dit product ontvlambaar gas bevat (koelmiddel R600a), dient u contact op te nemen met de plaatselijke instanties voor een veilige afvalverwerking. Cyclopentaan wordt gebruikt als geblazen gas voor isolatiedoeleinden. Voor gassen in isolatiemateriaal is een speciale afvalverwerking vereist. Neem contact op met uw gemeente inzake milieuvriendelijke afvalverwijdering van dit product. Let erop dat geen van de buizen aan de achterkant van het apparaat beschadigd worden voor het verwijderen. De buizen moeten in de open ruimte worden gesloopt.
- Deze koelkast bevat isobutaan koelmiddel (R600a), een natuurlijk en uiterst milieuvriendelijk gas, dat echter ook brandbaar is. Tijdens het vervoer van de koelkast dient u erop te letten dat geen onderdelen van het koelcircuit beschadigd raken.
- Wanneer u deze of andere koelkasten wilt afvoeren, dienen deuren, deurstrips en veersloten te worden verwijderd, zodat kinderen of dieren er niet in opgesloten kunnen raken. Laat de legplateaus op hun plaats zodat kinderen er niet gemakkelijk in kunnen klimmen. U moet erop toezien dat kinderen de oude koelkast niet als speelgoed gebruiken.
- Gelieve de verpakkingsmaterialen van dit product op een milieuvriendelijke wijze af te voeren.

AANVULLENDE TIPS VOOR EEN GOED GEBRUIK

- ★ • In geval van een stroomstoring belt u het plaatselijke energiebedrijf om te vragen hoe lang het gaat duren.
 - De meeste stroomstoringen worden binnen 1 à 2 uur verholpen en zullen de temperatuur in de koelkast niet beïnvloeden. U moet echter bij een stroomonderbreking het openen van de deur beperken.
 - Mocht de stroomuitval langer dan 24 uur duren, dan moet u alle ingevroren levensmiddelen verwijderen.
- Wanneer er een slot op de koelkast zit, moeten de sleutels buiten het bereik van kinderen blijven en niet vlak in de buurt van de koelkast worden opgeborgen.
- De koelkast functioneert mogelijk slecht (een te hoge temperatuur in de koelkast) wanneer deze gedurende langere tijd op een plaats staat met een omgevingstemperatuur die lager is dan waar de koelkast voor bestemd is.
- Niet geschikt voor voedingsmiddelen die op lage temperatuur snel aan bederf onderhevig zijn, zoals bananen en meloenen.
- Temperatuurstijging tijdens het ontdooien is conform de ISO-normen. Wanneer u tijdens het ontdooien van de koelkast wilt voorkomen dat de temperatuur te sterk stijgt, kunt u de ingevroren voedingswaren in diverse lagen krantenpapier wikkelen.
- Een temperatuurstijging van ingevroren voedingswaren tijdens het ontdooien kan de bewaartijd verkorten.

veiligheidsinformatie_9

bevat

INSTALLATIE VAN UW KOELKAST	11	Vorbereidingen voor de installatie van de koelkast
		12 De koelkastdeur omdraaien
		19 De koelkast waterpas zetten
		20 De koelkast installeren

BEDIENING VAN UW KOELKAST	21	Het bedieningspaneel controleren
		22 Voedingsmiddelen bewaren

REINIGING EN ONDERHOUD VAN UW KOELKAST	25	De onderdelen aan de binnenkant verwijderen
		26 De koelkast reinigen

APPENDIX	27	Problemen oplossen
-----------------	-----------	--------------------

installatie van uw koelkast

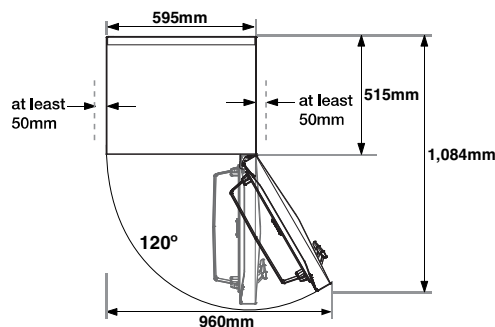
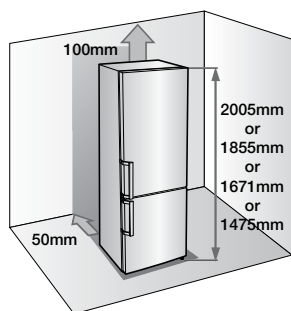
VOORBEREIDINGEN VOOR DE INSTALLATIE VAN DE KOELKAST

Hartelijk gefeliciteerd met uw aankoop van deze Samsung koelkast. Wij hopen dat u plezier beleeft aan de geavanceerde functies en nuttige kenmerken van deze nieuwe koelkast.

- Deze koelkast dient vóór het gebruik op de juiste wijze volgens de instructies in de gebruiksaanwijzing te worden aangesloten en geplaatst.
- Gebruik deze koelkast uitsluitend voor de doeleinden waarvoor deze ontworpen is, zoals beschreven in de gebruiksaanwijzing.
- Wij raden nadrukkelijk aan om onderhoud uit te laten voeren door een gekwalificeerde vakman.
- Gelieve de verpakkingsmaterialen van dit product op een milieuvriendelijke wijze af te voeren.

De beste plaats kiezen voor de koelkast

- Een plaats waar uw koelkast niet wordt blootgesteld aan direct zonlicht.
- Een plaats met een vlak vloeroppervlak.
- Een plaats met voldoende ruimte voor het openen van de koelkastdeuren.
- Laat rechts, links, achter en boven de levensmiddelen voldoende ruimte voor luchtcirculatie.
- Sørg for, at enheden nemt kan flyttes i forbindelse med vedligeholdelse og service.



- Hoogte van het product kan per model verschillen.
- Zorg dat er links, rechts, achter en boven de koelkast voldoende ruimte is. Dit helpt het energieverbruik en uw energierekening laag te houden.
- Installeer de koelkast niet op een plaats waar de temperatuur lager is dan 10°C.



Trek de koelkast recht naar voren als u installatie-, onderhouds- of schoonmaakwerkzaamheden uitvoert achter de koelkast en duw hem recht naar achteren nadat de werkzaamheden zijn beëindigd. Zorg ervoor dat uw vloer een volledig beladen koelkast kan dragen.

installatie _11

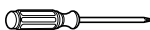
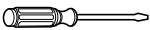


installatie van uw koelkast

DE KOELKASTDEUR OMDRAAIEN

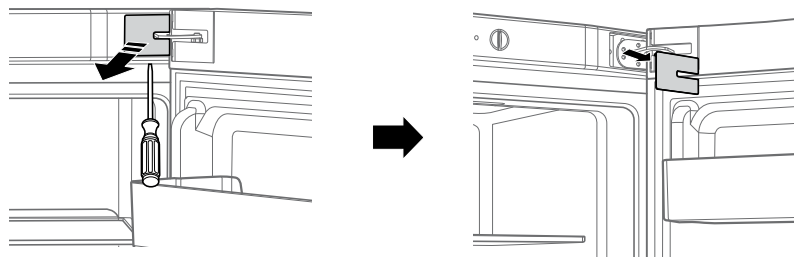


Voordat u de koelkastdeur omdraait, moet u erop letten dat de netkabel uit het stopcontact is getrokken. Als deze handeling door een after-salesservice wordt uitgevoerd, valt deze niet onder de garantie.

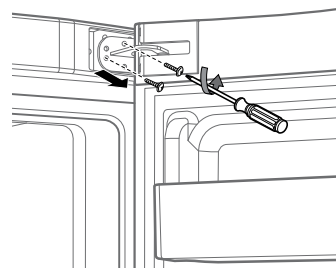
Vereist gereedschap

Niet meegeleverd			
			
Phillips kopsleutel (+)	Flat Head Driver (-)	11mm moersleutel (voor scharnieras)	3/16" inbusleutel (voor middenscharnier)

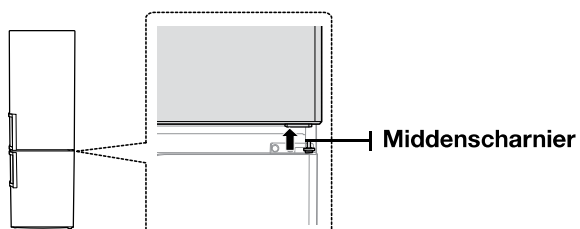
1. Verwijder het afdeklepje van de scharnier boven aan de deur van de koelkast met een platte schroevendraaier.




2. Verwijder de 2 schroeven waarmee het afdekladje boven aan het voorpaneel van de koelkast is bevestigd.

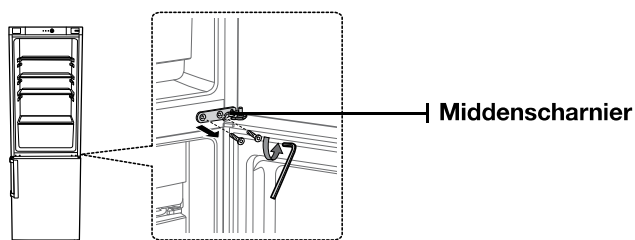


3. Verwijder de koelkastdeur uit de middenscharnier door de deur recht omhoog te tillen.

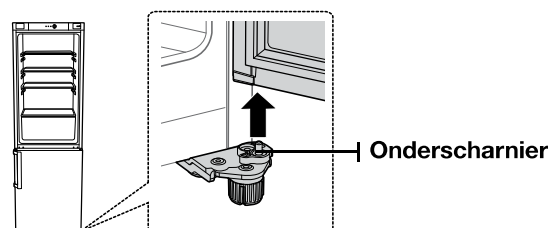



VOORZORG  Koelkastdeur is zwaar, zorg ervoor dat u zich niet verwondt bij het verwijderen van de koelkastdeur.

4. Demonteer de middelste scharnier door de 2 bouten te verwijderen.



5. Verwijder de vriezerdeur uit de onderscharnier door de deur recht omhoog te tillen.

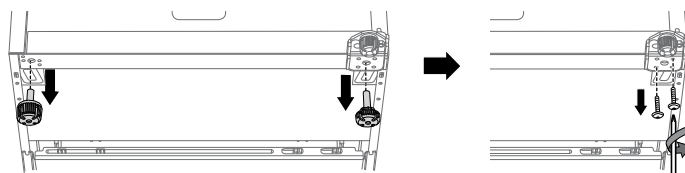


VOORZORG  Vriezerdeur is zwaar, zorg ervoor dat u zich niet verwondt bij het verwijderen van de vriezerdeur.

installatie van uw koelkast

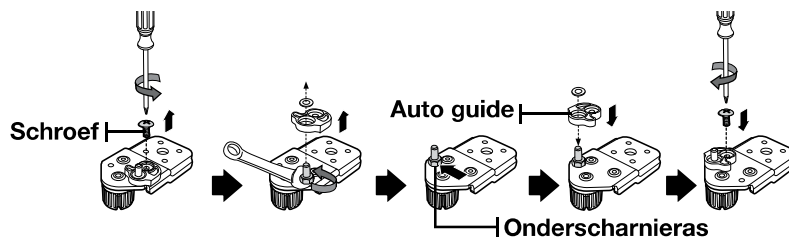
DE KOELKASTDEUR OMDRAAIEN (VERVOLG)

6. Draai de stelpoten aan de voorkant los en draai de 2 schroeven los waarmee de onderste scharnier is bevestigd.

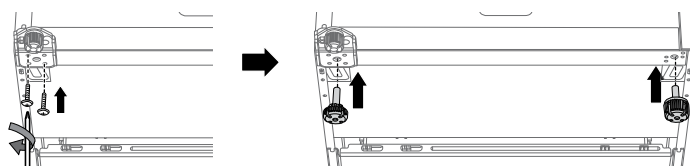


-  Voordat u het onderste scharnier verwijdert, moet u de stelpoten verwijderen.

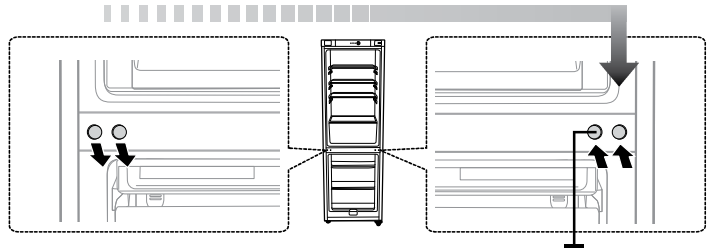
7. Verplaats de onderscharnieras. Verwijder de schroef van de auto-guide en verwijder de onderscharnieras met een 11mm moersleutel. Verbindt de onderscharnieras aan de linkerkant en zet de omgedraaide auto-guide terug.



8. Bevestig het onderste scharnier linksonder aan de koelkast, waar bij stap 8 eerder de twee schroeven zijn verwijderd. Bevestig de overgebleven bout rechtsonder aan de koelkast voor toekomstig gebruik.

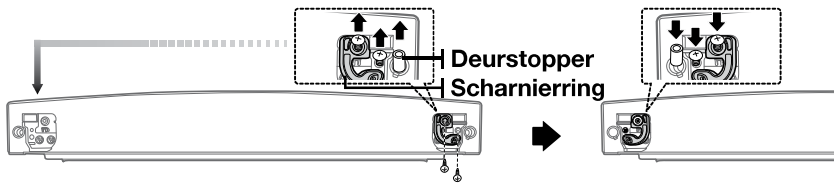


9. Verplaats het afdeklepje van het middelste scharnier van linker- naar de rechterkant.

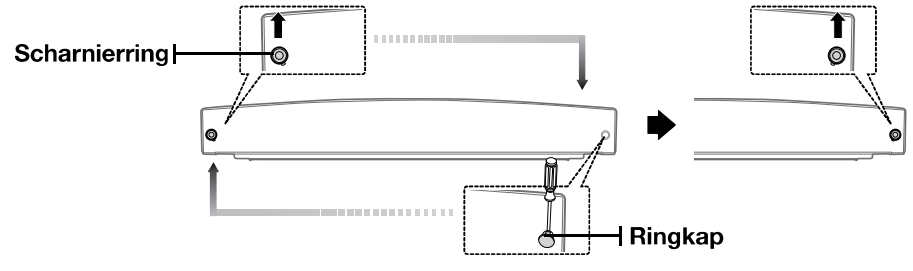


Middenscharnierkap

10. Verwijder de schroef aan de rechteronderzijde van de vriezerdeur. Verplaats de deurstop, scharniergeleider en deurstopbeugel van rechts naar links.



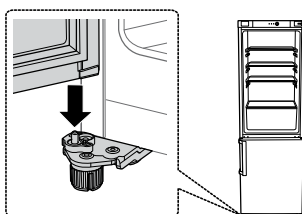
11. Verplaats de scharnerring en de ringkap op de vriezerdeur.



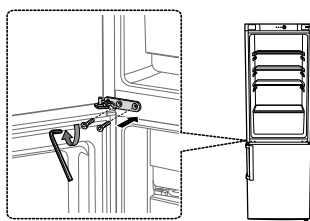
installatie van uw koelkast

DE KOELKASTDEUR OMDRAAIEN (VERVOLG)

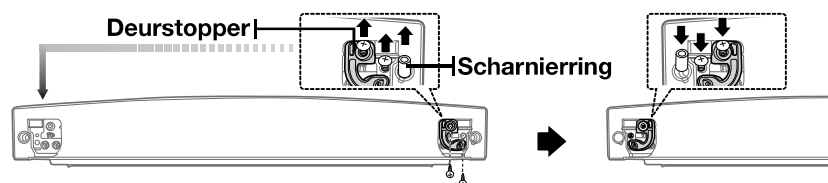
12. Plaats de vriezerdeur voorzichtig terug.



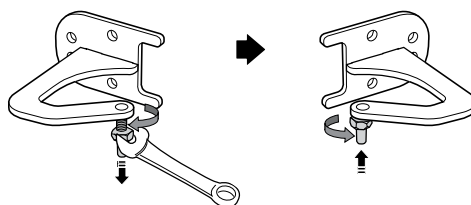
13. Monteer de middenscharnier met 2 bouten aan de linkerzijde.



14. Verwijder de schroef aan de rechteronderzijde van de koelkastdeur.
Verplaats de deurstop, scharniergeleider en deurstopbeugel van de linkerkant.

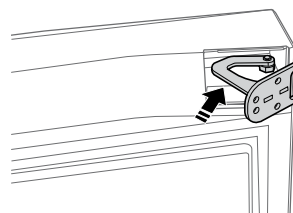


15. Gebruik een 11mm moersleutel om de bovenscharnieras los te koppelen.
Draai de bovenscharnier om en bevestig de bovenscharnieras weer.

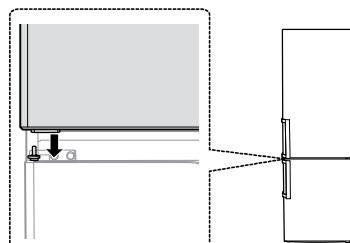


16_installatie

16. Monteer de bovenste scharnier aan de linkerkant van de koelkastdeur.

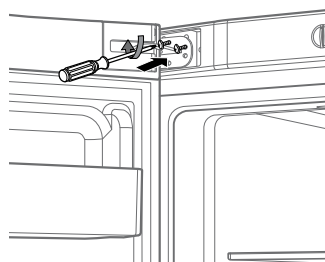


17. Plaats de koelkastdeur voorzichtig terug.
Schroef daarna de 3 bouten aan om de bovenscharnier te monteren.



- U moet de type B handgreep omdraaien voordat u de koelkastdeur terugplaatst. Raadpleeg pagina 21.
- Bij handgreep type A moet u zich ervan verzekeren de handgreep te verplaatsen nadat de deur is omgedraaid.

18. nteer de deur aan de bovenkant van de koelkast.

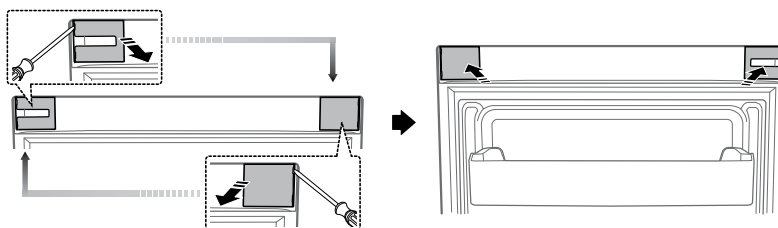


installatie_17

installatie van uw koelkast

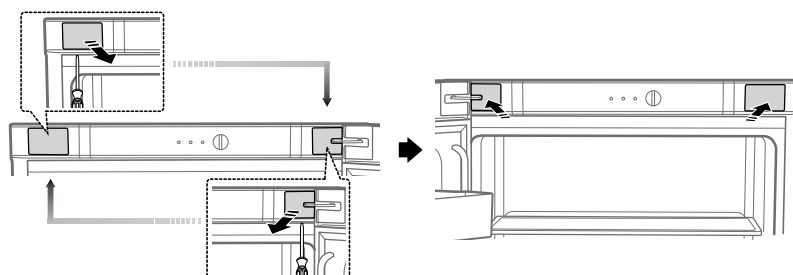
DE KOELKASTDEUR OMDRAAIEN (VERVOLG)

19. Verplaats het deurklepje naar de ander kant van de deur van de koelkast.



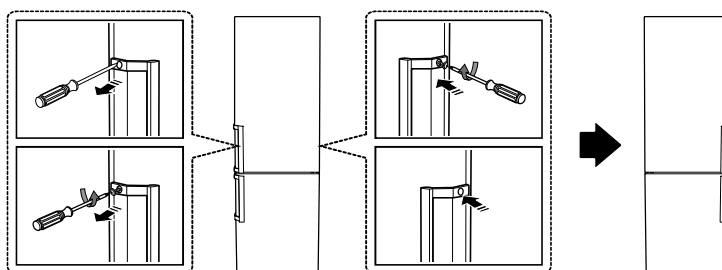
Let erop dat de rode band op de draad aan het eind van de linkerbovenscharnierkap is geplaatst.

20. Verplaats het afdeklepje op het voorpaneel naar de andere kant.



Controleer, nadat u de deuren hebt omgedraaid, of de afdichtingen van koelkast- en vriezerdeur goed zitten. Als dit niet het geval is, kan er een ruis ontstaan of zich condens vormen, wat invloed heeft op het functioneren van de koelkast.

21. Verwijder de afdekking van de handgreep en verwijder de schroeven, zorg ervoor dat u afdekklepjes en de handgreep verwijderd en links aan de deur bevestigt. (Zorg er voor dat u de verwijderde afdekklepjes aan de rechterkant monteert.)



18_installatie

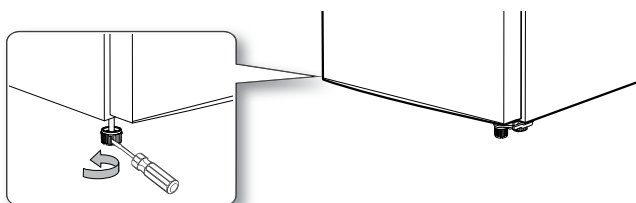
DE KOELKAST WATERPAS ZETTEN

Als de voorkant van de koelkast iets hoger staat dan de achterkant, kan de deur gemakkelijker geopend en gesloten worden.

Draai de verstelbare poten naar rechts om hoger, naar links om lager te zetten.

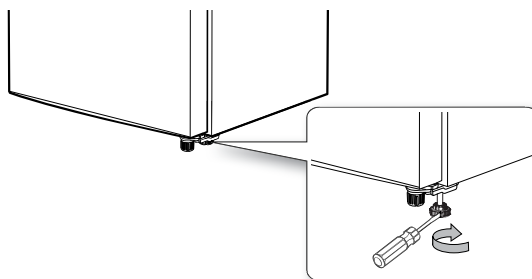
Geval 1) De koelkast staat links iets lager.

- Draai de linker verstelbare poot in de richting van de pijl totdat de koelkast waterpas staat.



Geval 2) De koelkast staat rechts iets lager.

- Draai de rechter verstelbare poot in de richting van de pijl totdat de koelkast waterpas staat.



installatie van uw koelkast

DE KOELKAST INSTALLEREN

Nu dat u uw nieuwe koelkast hebt geïnstalleerd en geplaatst, kunt u de verschillende kenmerken en functies gaan instellen.

Als u de volgende stappen uitvoert, zou uw koelkast helemaal bedrijfsklaar moeten zijn. Zo niet, controleer dan eerst de voeding en de stroombron of probeer de sectie Problemen oplossen achterin deze handleiding. Bij vragen kunt u contact opnemen met uw Samsung Electronics servicecenter.

1. Zet de koelkast op een geschikte plaats met voldoende ruimte tussen de muur en de koelkast. Raadpleeg de installatie-aanwijzingen in deze gebruiksaanwijzing. (raadpleeg pagina 11)
2. Als de stekker in het stopcontact zit, moet de binnenverlichting gaan branden zodra u de deuren opent.
3. Stel de temperatuurcontrole op de koudste temperatuur in en wacht een uur. De koelkast zou nu koeler moeten worden en de motor moet gelijkmatig lopen.
4. Nadat de koelkast is ingeschakeld, duurt het een paar uur voordat de juiste temperatuur is bereikt. Zodra de temperatuur van de koelkast laag genoeg is, kunt u de voedingswaren en dranken in de koelkast plaatsen.

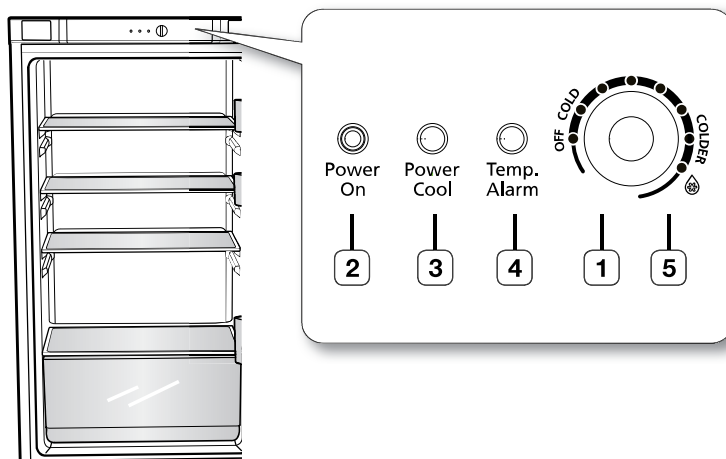
Tips voor elektriciteitsbesparing

- Plaats de koelkast in een koele, droge ruimte met voldoende ventilatie.
- Zorg ervoor dat de koelkast niet in de volle zon staat en plaats hem nooit te dicht naast een warmtebron (zoals een radiator bijvoorbeeld).
- Blokkeer nooit de ventilatieopeningen of roosters van de koelkast.
- Laat warme voedingswaren afkoelen, alvorens deze in de koelkast te leggen.
- Plaats ingevroren voedingswaren in de koelkast om te ontdooien. U kunt de lage temperatuur van de ingevroren producten gebruiken om de andere voedingswaren in de koelkast af te koelen.
- Laat de koelkastdeur niet te lang open wanneer u voedsel uit de koelkast haalt of erin legt. Hoe korter u de deur openlaat, des te minder ijs zich in de vriezer zal vormen.
- Reinig de achterzijde van de koelkast regelmatig. Stof doet het energieverbruik toenemen.
- Stel geen koudere temperatuur in dan nodig is.
- Zorg voor voldoende luchtafvoer aan de onderzijde en de achterwand van de koelkast. Sluit geen luchtopeningen af.
- Plaats de koelkast zo dat er vrije ruimte is aan de rechter-, linker-, achter- en bovenzijde. Het stroomverbruik neemt hierdoor af, wat kosten bespaart.

20_installatie


bediening van uw koelkast

HET BEDIENINGSPANEEL CONTROLEREN



02 BEDIENING

1 Koelkast	U kunt een temperatuur voor de koelkast instellen tussen de 1°C en 6°C.
2 Power on	Wanneer het apparaat is ingeschakeld, brandt het betreffende lampje.
3 Power Cool	Kennisgeving of de functie Power Cool (Snelkoelen) kan worden in- of uitgeschakeld.
4 Temp. Alarm	Bij een ongebruikelijk temperatuur in de koelkast, gaat het lampje branden.
5 Power Cool	De koelkast schakelt voor 150 minuten naar de modus Power Cool (Snelkoelen).

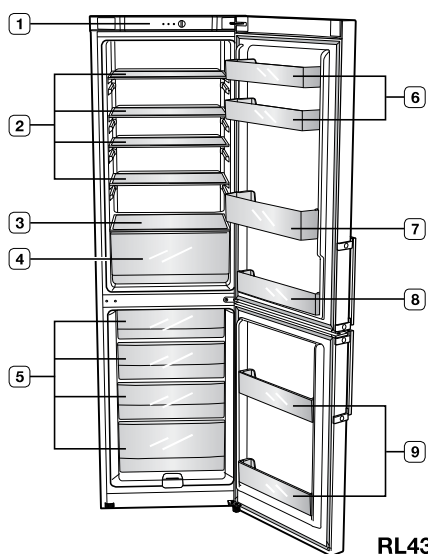
 Wanneer de koelkast voor het eerst wordt ingeschakeld, schakelt deze voor 180 minuten naar de modus Power Cool (Snelkoelen).

bediening _21

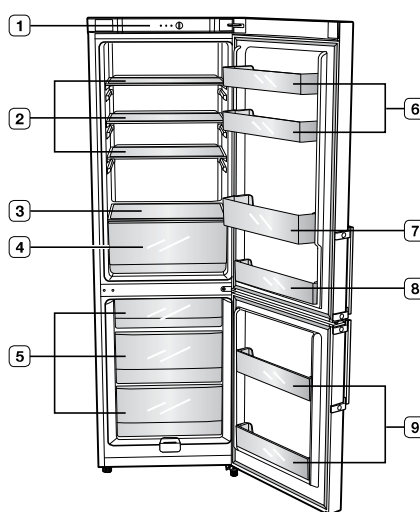
bediening van uw koelkast

VOEDINGSMIDDELEN BEWAREN

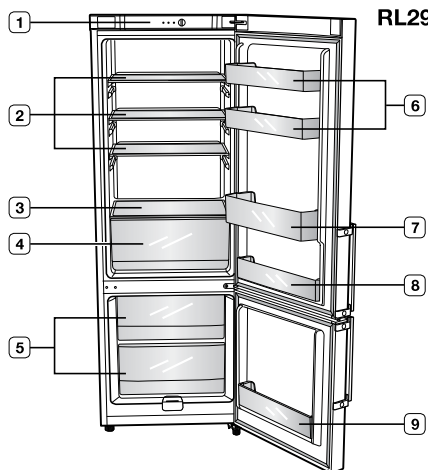
De Samsung koelkast is speciaal ontworpen voor een optimale benutting van de ruimte, eigenschappen en functies. Ze beschikt over enkele aangepaste compartimenten die tot doel hebben uw voedingswaren langer vers te houden. Denk eraan dat voedingsmiddelen goed en zo luchtdicht mogelijk worden verpakt, om doordringen van geuren te voorkomen.



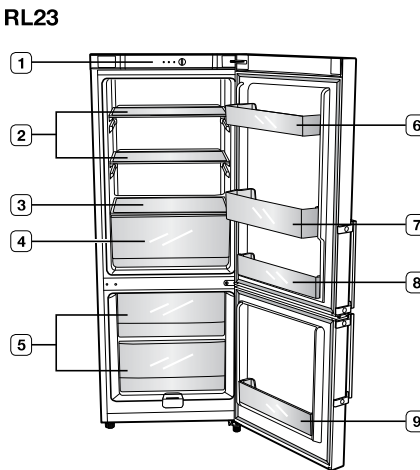
RL43



RL39




RL29



RL23

 Dit product gaat het meest efficiënt met energie om als u alle schappen, laden en manden op de oorspronkelijke positie laat, zoals weergegeven in de illustratie.

1 Bedieningspaneel	Zie pagina 21.
2 Glasplaten	Glazen legplateaus kunnen gemakkelijk worden gereinigd en u kunt er doorheen kijken om te zien wat er in de koelkast staat.
3 Afdekplaat groentelade	Deze legplateaus zijn barstbestendig en kunnen worden gebruikt voor het bewaren van alle soorten voedingswaren en dranken.
4 Groentelade	Wordt gebruikt om de versheid van groente en fruit te behouden. Fotosynthetisch vers LED (optioneel) houdt groenten en fruit langer vers. Wordt gebruikt om de versheid van groente en fruit te behouden. Fotosynthetisch vers LED (optioneel) houdt groenten en fruit langer vers.
5 Bovenste/middelste/onderste lade	Het best te gebruiken voor het bewaren van bevroren producten, zoals ijs, bacon en pizza. Speciaal voor het bewaren van vers vlees, vis of gedroogde voedingswaren. Voedingswaren dienen zorgvuldig in huishoudfolie of ander geschikt materiaal verpakt of in bakjes bewaard te worden.
6 Bovenste deurvakken	Kunnen worden gebruikt voor verpakte voedingsmiddelen, zoals melk, yoghurt en dranken.
7 Flessenhouder	Bestemd voor kinderen zodat zij er gemakkelijk bij kunnen. Het beste te gebruiken om melk, yoghurt en sap voor kinderen te bewaren. Bestemd om omvangrijke items zoals flessen en dozen te bewaren.
8 Onderste deurvak	Kan worden gebruikt voor verpakte voedingsmiddelen, zoals melk, yoghurt en dranken.
9 Deurvakken vriezer	Kan worden gebruikt voor het bewaren van kleine items. De voedingsmiddelen die worden bewaard, moeten worden verpakt in plastic folie of ander verpakkingsmateriaal.

 Flessen moeten dicht tegen elkaar aan worden bewaard, zodat zij niet kunnen vallen als de koelkastdeur wordt geopend.



Als u lang op vakantie gaat, maakt u de koelkast leeg en schakelt u deze uit. Verwijder het overtalig vocht aan de binnenkant en laat de deuren open. Anders kunnen er geurtjes en schimmels ontstaan.

bediening van uw koelkast

VOEDINGSMIDDELEN BEWAREN

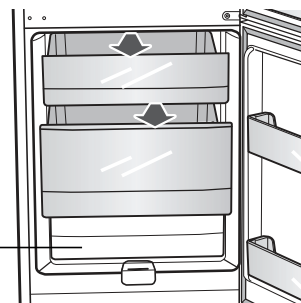
Om meer ruimte te maken, kunt u de laden verwijderen, behalve de onderste lade. (Zie de afbeelding.) Dit is niet van invloed op de thermische en mechanische kenmerken. De opslagcapaciteit voor diepgevroren voedingsmiddelen is berekend met deze lade verwijderd.



VOORZORG

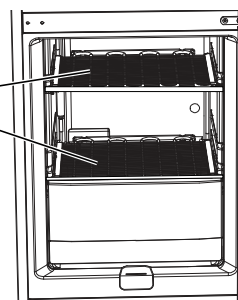
Raak de verdamper niet met natte handen aan.

Onderste lade



- Het is toegestaan om producten op de leggers in de vriezer te stapelen.

Rooster van de verdamper van de vriezer

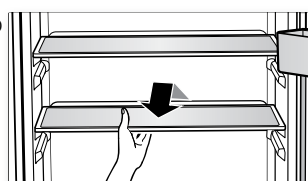


reiniging en onderhoud van uw koelkast

DE ONDERDELEN AAN DE BINNENKANT VERWIJDEREN

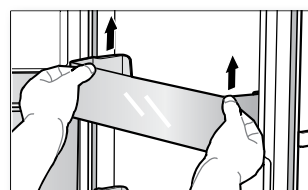
Legplateaus

Til de legplateaus voorzichtig met beide handen op en trek ze naar u toe.
(Glazen legplateau/opvouwbaar legplateau)



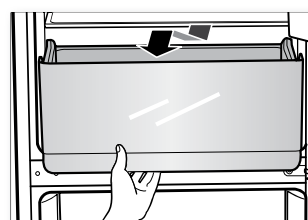
Deurbakken

Pak de deurbakken stevig op met beide handen en til ze voorzichtig op om ze te verwijderen.



Laden

Trek de laden helemaal uit en licht ze daarna op om ze te verwijderen. (Fresh safe drawer / Cool select zone drawer / Cooler zone drawer / Freezer Drawers) (Versheidslade / Lade koelselectiezone / Lade koelzone / Vriezerladen)



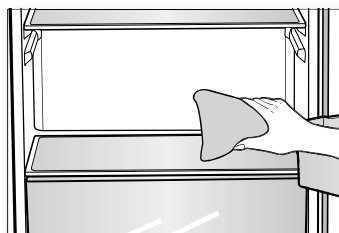
DE KOELKAST REINIGEN

Een goede verzorging van uw Samsung koelkast verlengt de levensduur en draagt bij aan het vrijhouden van geuren en bacteriën.

De binnenkant reinigen

Reinig de binnenwanden en interne onderdelen met een mild schoonmaakmiddel en veeg deze daarna af met een droge doek. U kunt laden en planken verwijderen als u grondig wil schoonmaken.

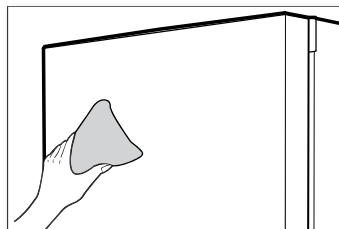
Let erop dat u ze afdroogt alvorens ze weer terug te plaatsen.



De buitenkant reinigen

Reinig het digitale paneel en het display met een schone, zachte doek.

Spuit water op een reinigingsdoek en niet direct op het oppervlak van de koelkast, zodat een egale verspreiding van vocht op het oppervlak wordt verkregen. De deuren, handgrepen en kastoppervlakken worden gereinigd met een mild schoonmaakmiddel en daarna afgeveegd met een droge doek.



Uw koelkast ziet er heel goed uit, als de buitenkant één of twee keer per jaar in de was wordt gezet.

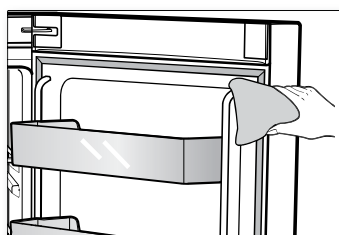


WAARSCHUWING

Geen benzeen, verdunner of bleekmiddel voor het reinigen gebruiken. Deze producten kunnen het oppervlak beschadigen en brandgevaar opleveren.

De rubber deurstrips reinigen

Als de rubber deurstrips vuil zijn, sluiten de deuren mogelijk niet goed en werkt de koelkast niet optimaal. Zorg dat de deurstrips vrij blijven van deeltjes en vuil door ze met een mild wasmiddel en een vochtige doek schoon te maken. Maak droog met een schone, zachte doek.



VOORZORG

- Spuit geen water tegen de koelkast als de stekker in het stopcontact zit. Dit kan elektrische schokken veroorzaken. Reinig de koelkast niet met benzeen, verdunner of autoreinigingsmiddel vanwege brandgevaar.
- U kunt de rubber deurstrip verwijderen om hem schoon te maken. Zorg ervoor dat u de rubber deurstrip weer juist terugplaatst anders werkt de koelkast niet goed meer.

26_ reiniging en onderhoud

appendix

PROBLEMEN OPLOSSEN

PROBLEEM	OPLOSSING
De koelkast werkt helemaal niet of de temperatuur is te hoog.	<ul style="list-style-type: none">• Controleer of de stekker goed in het stopcontact zit.• Is de temperatuurcontrole op het voorpaneel juist ingesteld?• Schijnt de zon op de koelkast of zijn er warmtebronnen vlakbij?• Staat de achterkant van de koelkast te dicht bij de muur?• Als u de functie OFF (Uit) op het bedieningspaneel selecteert, wordt de compressor uitgeschakeld.
De voedingswaren in de koelkast zijn bevroren	<ul style="list-style-type: none">• Is de temperatuurcontrole op het voorpaneel op de koudste temperatuur ingesteld?• Is de omgevingstemperatuur te laag?
Er zijn ongewone geluiden.	<ul style="list-style-type: none">• Controleer of de koelkast op een stabiele en vlakke vloer is geïnstalleerd.• Staat de achterkant van de koelkast te dicht bij de muur?• Zijn er vreemde voorwerpen achter of onder de koelkast gevallen?• Komt het geluid van de compressor in de koelkast?• U hoort een tikkend geluid wanneer de verschillende accessoires samentrekken of uitzetten.
De hoeken aan de voorkant en de zijkanten van de kast zijn warm en er treedt condensvorming op.	<ul style="list-style-type: none">• Er zijn hittebestendige buizen geïnstalleerd aan de voorhoeken van de koelkast om condensvorming te voorkomen. Als de omgevingstemperatuur echter hoger wordt, is dit niet altijd effectief. Maar dit is abnormaal.• Bij zeer vochtig weer kan condensvorming optreden op het buitenoppervlak van de koelkast als het vocht uit de lucht in contact komt met het koele oppervlak van de koelkast.
U kunt een vloeistof horen borrelen in de koelkast.	<ul style="list-style-type: none">• Dit is de koelvloeistof die de binnenkant van de koelkast afkoelt.
Er hangt een onaangename geur in de koelkast.	<ul style="list-style-type: none">• Zijn er bedorven voedingsmiddelen in de koelkast?• Let erop dat sterk ruikende voedingswaren (bijvoorbeeld: vis) luchtdicht worden verpakt.• Maak uw koelkast regelmatig schoon en gooi bedorven of verdacht voedsel weg.
Er heeft zich een laag ijs op de wanden van de koelkast gevormd.	<ul style="list-style-type: none">• Zijn de luchtopeningen geblokkeerd door voedingsmiddelen die in de koelkast worden bewaard?• Zorg dat er zoveel mogelijk ruimte is tussen de voedingsmiddelen om ventilatie te verbeteren.• Is de deur volledig gesloten?
Condens vormt zich aan de binnenkant van de koelkast en rond de groenten.	<ul style="list-style-type: none">• Voedingsproducten met een hoog watergehalte worden onbedekt bewaard met een hoge vochtigheidsgraad of de deur heeft gedurende langere tijd open gestaan.• Sla de producten op met een deksel of in gesloten plastic bakjes.



memo






memo



Limieten omgevingstemperatuur

Deze koelkast is ontworpen om in omgevingstemperatuur te functioneren gespecificeerd in de temperatuurklasse aangegeven op het typeplaatje.

Klasse	Symbol	Bereik omgevingstemperatuur (°C)
Uitgebreid gematigd	SN	+10 tot +32
Gematigd	N	+16 tot +32
Subtropisch	ST	+16 tot +38
Tropisch	T	+16 tot +43

-  Interne temperaturen kunnen worden beïnvloed door factoren als de plaats van de koelkast, de omgevingstemperatuur en hoe vaak de koelkast geopend en gesloten wordt. Pas de temperatuur zover aan als nodig is om deze factoren te compenseren.

Dutch



**Correcte verwijdering van dit product
(elektrische & elektronische afvalapparatuur)**

Dit merkteken op het product, de accessoires of het informatiemateriaal duidt erop dat het product en zijn elektronische accessoires (bv. lader, headset, USB-kabel) niet met ander huishoudelijk afval verwijderd mogen worden aan het einde van hun gebruiksduur. Om mogelijke schade aan het milieu of de menselijke gezondheid door ongecontroleerde afvalverwijdering te voorkomen, moet u deze artikelen van andere soorten afval scheiden en op een verantwoorde manier recyclen, zodat het duurzame hergebruik van materiaalbronnen wordt bevorderd.

Huishoudelijke gebruikers moeten contact opnemen met de winkel waar ze dit product hebben gekocht of met de gemeente waar ze wonen om te vernemen waar en hoe ze deze artikelen milieuvriendelijk kunnen laten recyclen.

Zakelijke gebruikers moeten contact opnemen met hun leverancier en de algemene voorwaarden van de koopovereenkomst nalezen.

Dit product en zijn elektronische accessoires mogen niet met ander bedrijfsafval voor verwijdering worden gemengd.

NETHERLANDS

TEL. 0900-SAMSUNG (0900-7267864) (0,10/Min)

www.samsung.com/nl

Samsung Electronics Benelux B.V. Olof Palmestraat 10, Delft postbus 681, 2600 AR Delft

LUXEMBURG

TEL. 261 03 710

www.samsung.com/lu

Samsung Electronics Benelux B.V. Medialaan 501800 Vilvoorde Belgium

BELGIUM

TEL. 0032 (0)2 201 24 18

www.samsung.com/be (Dutch) www.samsung.com/be_fr (French)

Samsung Electronics Benelux B.V. Medialaan 50, 1800 Vilvoorde2

-  Om hergebruik te bevorderen is deze gebruikershandleiding gedrukt op gerecycled papier.

Code No. DA99-03236E REV(0.1)