

Uw wasautomaat

Gefeliciteerd - U heeft gekozen voor een modern, kwalitatief hoogwaardig huishoudelijk apparaat met het merk Siemens. De wasautomaat kenmerkt zich door een zuinig water- en energieverbruik. Elke machine die onze fabriek verlaat, werd zorgvuldig op werking en een perfecte toestand gecontroleerd.

Zie voor meer informatie: <http://www.siemens.de/hausgeraete>
Siemens-Info Line: siemens-info-line@bshg.com

Inhoud

Bedoeld gebruik	Blz. 1
Programma	1
Programma instellen en aanpassen	3
Wassen	3/4
Na het wassen	4
Individuele instellingen	5/6
Programma-overzicht	7
Veiligheidsaanwijzingen	8
Verbruikswaarden	8
Belangrijke aanwijzingen	9
Inzetstuk voor vloeibaar wasmiddel.....	10
Verzorging	10
Instructies in het display	10
Instructies bij verstopping	11
Wat te doen als.....	12/13
Noodontgrendeling	13
Service dienst.....	13



Milieubesparing / besparingstips

- Maximale hoeveelheid wasgoed van het betreffende programma benutten.
- Normaal verontreinigde was zonder voorwas wassen.
- In plaats van **Witte/bonte was 90 °C** Programma **Witte/bonte was 60 °C** en optie **ecoPerfect** ☉ kiezen. Vergelijkbare reiniging met aanzienlijk minder energieverbruik.
- Wasmiddel volgens opgave van de fabrikant en waterhardheid doseren.
- Wanneer de was aansluitend in de wasdroger wordt gedroogd, het centrifugoerental overeenkomstig de instructies van de producent van de droger kiezen.

Vlekkenfunctie

Automatische behandeling van 16 verschillende soorten vlekken mogelijk. Geen voorbehandeling van de vlekken nodig - Wasautomaat past dan het wasproces automatisch aan -> blz. 6.

Bedoeld gebruik

- uitsluitend voor huishoudelijk gebruik,
- voor het wassen van machinewasbaar textiel en handwas wol in wassop,
- voor gebruik met koud drinkwater en gangbare was- en onderhoudsmiddelen, die voor gebruik in de wasautomaat geschikt zijn.



- **Kinderen niet zonder toezicht bij de wasautomaat laten!**
- **Kinderen en niet geïnstrueerde personen mogen geen gebruik maken van de wasautomaat!**
- **Huisdieren uit de buurt van de wasautomaat houden!**

Programma

Gedetailleerd programma-overzicht -> blz. 7. Temperatuur en centrifugoerental individueel instelbaar, afhankelijk van het gekozen programma en programmavoortgang.

Witte/bonte was	Stevig textiel
Kreukherstellend	Kreukherstellend textiel
Snel + Mix	verschillende soorten wasgoed
Fijne was/zijde	gevoelig wasbaar textiel
Wol	hand-/machine wasbare wol
Spoelen	Extra spoelen met Centrifugeren
Centrifugeren	Extra centrifugeren met instelbaar centrifugoerental
Afpompen	van het spoelwater bij Spoelstop (zonder eind- centrifugeren)
Voorzichtig centrifugeren	Extra centrifugeren met gereduceerd centrifugoerental
SuperKort 15	Superkort programma
Outdoor + Impregneren	Buiten-, sport- en outdoor textiel -> blz. 9
Blouses/overhemden	strijkrijke blouses en overhemden
Kreukherstellend speciaal	donker textiel
Memory 1	wensprogramma -> blz. 6
Memory 2	wensprogramma -> blz. 6

Vorbereiden

Voor de eerste keer wassen eenmaal zonder wasgoed wassen-> blz. 9



Installatie deskundig volgens separate plaatsingshandleiding.



Machine controleren

- Beschadigde machine nooit in gebruik nemen!
- Neem contact op met de Servicedienst!

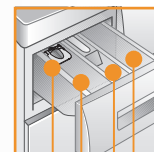


Stekker in stopcontact steken

- Alleen met droge handen!
- Alleen bij de stekker beetpakken!



Waterkraan openen



Inzetstuk voor vloeibaar wasmiddel (afhankelijk van model), blz. 10

Compartment II: wasmiddel voor hoofdwas, ontharder, bleekmiddel, vlekkenzout

Compartment ☉: wasverzachter, stijfjel

Compartment I: Wasmiddel voor voorwas

Programmakieler

Display / Menu-toetsen/wijziging

i Programmakieler voor het aan- en uitzetten van de wasautomaat en om programma's te kiezen. Draaien in beide richtingen mogelijk.

i Alle toetsen zijn aantikken is voldoende.

Beladingsindicatie/ doseeraanbeveling

Voor het activeren eerst venster openen, programma instellen en daarna wasgoed in de automaat doen.

Wasgoed sorteren

Wasinstructies van de producent aanhouden!
Volgens aanwijzingen van het textiellabel.
Op soort, kleur, mate van verontreiniging en temperatuur.
Maximale belading niet overschrijden -> blz. 7.
Belangrijke aanwijzingen aanhouden -> blz. 9.



Was- en verzorgingsmiddelen

Doseren overeenkomstig: de hoeveelheid wasgoed, mate van vervuiling, waterhardheid (kunt u opvragen bij uw waterbedrijf) en opgave van de fabrikant.

Bij modellen zonder compartiment voor vloeibaar wasmiddel: vloeibaar wasmiddel in betreffende doseerbalk in de trommel leggen. Wees tijdens bedrijf voorzichtig met het openen van de wasmiddellade!



Stroperige wasverzachter en stijfjesel met water verdunnen.
Voorkomt verstopping.

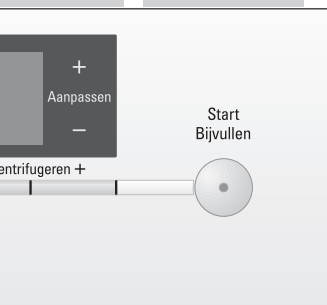
Vuldeur openen/programma instellen



**Wanneer het kinderslot actief is -> Deactiveren, blz. 5.
Aanwijzingen op het display aanhouden!

Start/

Bijvullen



Temperatuur

(- = = koud)

Centrifugeren

Centrifugeertoerental
Centrifugeren tijdens
programma)

aanraakgevoelig,
aan de knop!

Wasgoed in automaat doen



Beladingsaanwijzing op het display aanhouden -> blz. 9

Was- en verzorgingsmiddel doseren



Doseeraanbeveling voor wasmiddel in het display aanhouden -> blz. 9



Vuldeur sluiten

Individuele instellingen kiezen

-> blz. 5.

Vlekkenkeuze -> blz. 6.

Temperatuur/Centrifugeertoerental instellen -> blz. 2.

Wassen

Wasmiddellade met compartimenten I, II, ⌘

Vuldeur

Bedieningspaneel

Greep van de vuldeur



Trommelbinnenverlichting (afh. van model) - na het openen of sluiten van de vuldeur, en na aanvang van het programma, gaat vanzelf uit.

Service-klep



Wassen

Start/Bijvullen kiezen



Uitschakelen

Programmakieler op **Uit** zetten.

Waterkraan sluiten

Bij Aqua-Stop modellen niet nodig -> Instructie plaatsingshandleiding, blz. 7.

Wasgoed uitnemen

Deur openen en wasgoed uitnemen.
Wanneer **Spoelstop** (zonder eindcentrifugeren) actief is: programmakieler op **Afpompen** of **Centrifugeren** zetten. Eventueel centrifugeertoerental kiezen.

Start/Bijvullen kiezen.

- Eventueel aanwezige vreemde voorwerpen verwijderen - Roestgevaar.
- Vulvenster en wasmiddelschuiflade open laten, zodat restwater kan opdrogen



Programma-einde wanneer ...

... op het display **klaar**, **Wasgoed uitnemen** verschijnt.

Programma afbreken

Bij programma's met hoge temperatuur:

- Wasgoed afkoelen: **Spoelen** kiezen.
- **Start/Bijvullen** kiezen.

Bij programma's met lage temperatuur:

- **Centrifugeren** of **Afpompen** kiezen.
- **Start/Bijvullen** kiezen.

Programma wijzigen wanneer ...

... U per ongeluk een verkeerd programma heeft gekozen:
- Programma opnieuw kiezen.
- **Start/Bijvullen** kiezen. Het nieuwe programma begint van voor af aan.

Wasgoed bijvullen wanneer ... -> blz. 6

... Start/Bijvullen is gekozen en vervolgens op het display **Bijvullen mogelijk** verschijnt.



- Vuldeur niet langere tijd open laten staan - water dat uit het wasgoed komt kan uit de machine stromen.
- Beladingsindicatie **bij bijvullen** niet actief.

Start/Bijvullen kiezen.

Individuele instellingen

Optie kiezen ^/▼



Informatie over programma-verloop, eventueel met voortgangs- of beladingsbalk

Instellingen wijzigen +/-

Beschikbaar afhankelijk van het gekozen programma;
* bij langer aanraken worden de volgende instelopties automatisch doorlopen

Opties zie ook Programma-overzicht

varioPerfect*

speedPerfect -
Standaard -
ecoPerfect

speedPerfect: voor het wassen in kortere tijd bij vergelijkbaar wasresultaat t.o.v. het standaard programma. Maximale beladingshoeveelheid -> Programma-overzicht, blz. 7.

ecoPerfect: voor het besparen van energie bij vergelijkbaar wasresultaat vergeleken met het standaardprogramma.

Eindtijd*

Bij keuze van het programma wordt de betreffende tijd tot aan het einde van het programma weergegeven. In stappen van uren, tot max. 24 uur. Toets **Aanpassen +/-** net zo vaak indrukken tot het gewenste aantal uren wordt weergegeven (h=uur). Na het starten van het programma is instellen niet meer mogelijk.

Voorwas uit - aan

Voor zeer vervuilde was. Voorwas bij max. 30°C

Antikreuk uit - aan

Speciale centrifugeprocedure met aansluitend wasgoed losmaken. Voorzichtig eind- centrifugeren bij gereduceerd centrifuge-toerental. Restvochtgehalte van het wasgoed neemt licht toe.

Signaal*

Volume van de geluidsignalen kiezen.
uit - zacht - gemiddeld - luid - zeer luid

Toetssignaal*

Volume van de toetssignalen kiezen.
uit - zacht - gemiddeld - luid - zeer luid

Taal*

Taal van de displayteksten kiezen.

Extra water uit - aan

Verhoogt het waterpeil. Voorzichtige behandeling van het wasgoed.

Spoelstop uit - aan

Na het laatste spoelen blijft het wasgoed in het water liggen.

Extra spoelen* max.+3 spoelbeurten

Extra spoelen. Langere programmaduur. Aanbevolen bij zeer gevoelige huid en/of in gebieden met zeer zacht water.

Vlekkenkeuze*

Automatische behandelingen van moeilijke vlekken -> blz. 6.

Displaysymbolen

Kinderslot/Beveiliging tegen onbevoegd gebruik uit - aan

Wasautomaat beveiligen tegen het wijzigen van de ingestelde functies.

Activeren/Deactiveren: 5 seconden lang toets **Opties** indrukken.

Opmerking: kinderslot kan tot de volgende programmastart geactiveerd blijven, ook na het uitschakelen van de machine! In dat geval na het inschakelen van de machine het kinderslot weer deactiveren.

Schuimherkenning

Te veel schuim in de wasmachine. Schuimcontrolesysteem actief - speciaal programma voor schuimvermindering.

Vlekkenkeuze



Voor elke vlek de juiste behandeling

Vlekken niet laten indrogen. Vaste bestanddelen van te voren verwijderen. Was zoals gebruikelijk samenstellen en de wasautomaat vullen. Eén vlekkensoort kiezen (niet combineerbaar).

Er kan in totaal uit 16 verschillende vlekken worden gekozen. De wasautomaat past de wastemperatuur, trommelbeweging en inweektijd gericht op de soort vlek aan. Heet of koud water, zachte of intensieve wasgeleiding (dankzij de nieuwe trommelstructuur) en lang of kort inweken, zorgen voor een speciaal verloop van het wasprogramma voor elke soort vlek.

Vlekken kunnen afhankelijk van het programma via de menu-toetsen/wijzigtoetsen er bij worden gekozen.

Het resultaat: zonder extra speciaal wasmiddel worden de vlekken optimaal behandeld.

Vlekken

Babyvoeding

Bloed

Ei

Aarde en zand

Gras

Koffie

Make up

Rode wijn

Chocolade

Zweet

Vuile sokken

Voedingsvet/ -olie

Thee

Tomaten

Aardbeien

Sinaasappel

Vlekkenbehandeling stap voor stap - 2 voorbeelden

Ei

Inweken in lauwwarm water, gekozen programma met hogere waterstand en extra spoelbeurt om deeltjes te verwijderen

Bloed

Bloed wordt in koud water eerst "los gemaakt", aansluitend start het gekozen wasprogramma.

Voor de andere vlekken hebben wij bij intensieve studies vergelijkbare oplossingen gerealiseerd.

Bijvullen

Toets **Start/Bijvullen** kiezen, wanneer u na aanvang van het programma wasgoed wilt bijvullen. De machine controleert of bijvullen mogelijk is. Instructies op het display opvolgen.



Bij een hoge waterstand en/of temperatuur of zolang de trommel draait blijft het vulvenster vanwege veiligheidsredenen vergrendeld.

Om het programma te hervatten, de toets **Start/Bijvullen** kiezen.

Wensprogramma

Onder **Memory 1** en **Memory 2** blijven het programma en alle instellingen blijvend behouden:

- Programmakiezer op **Memory 1** of **Memory 2** zetten.
- Met de toetsen +/- het gewenste programma kiezen.
- Met de toetsen ^/▼ de gewenste optie kiezen, eventueel met de toetsen +/- instelling wijzigen.
- Met toetsen **Temperatuur** en **Centrifugeren** gewenste instellingen kiezen.
- Toets **Start/Bijvullen** kiezen.

Programma-overzicht

-> Tabel verbruikswaarden blz. 8 en instructie op blz. 9 aanhouden!

Type wasgoed



Opties; instructie

max.

°C

Programma	°C	max.	Type wasgoed	Opties; instructie
Witte/bonte was	- - ... 90 °C	8 kg/ 5 kg*	stevig textiel, kookbestendig textiel van katoen of linnen	speedPerfect*, ecoPerfect, Voorwas, Antikreuk, Extra water, Extra spoelen, Vlekkenkeuze, Spoelstop
Kreukherstellend	- - ... 60 °C		kreukherstellend textiel van katoen, linnen, synthetisch materiaal of gemengde stoffen	speedPerfect, ecoPerfect, Voorwas, Antikreuk, Extra water, Extra spoelen, Vlekkenkeuze, Spoelstop
Snel + Mix	- - ... 40 °C	3,5 kg	Textiel van katoen en kreukherstellend textiel	speedPerfect, ecoPerfect, Voorwas, Antikreuk, Extra water, Extra spoelen, Vlekkenkeuze, Spoelstop ; verschillende soorten wasgoed kunnen gezamenlijk gewassen worden
Kreukherstellend speciaal	- - ... 40 °C		donker textiel van katoen en donker kreukherstellend textiel	speedPerfect, ecoPerfect, Voorwas, Antikreuk, Extra water, Extra spoelen, Vlekkenkeuze, Spoelstop ; gereduceerd spoelen en eind-centrifugeren
Blouses/overhemden	- - ... 60 °C		non-iron overhemden van katoen, linnen, synthetisch materiaal of gemengde stoffen.	speedPerfect, ecoPerfect, Voorwas, Antikreuk, Extra water, Extra spoelen, Vlekkenkeuze, Spoelstop ; slechts kort centrifugeren, druknat ophangen
Fijne waszijde	- - ... 40 °C	2 kg	voor gevoelig, wasbaar textiel bijv. van zijde, satijn, synthetisch of gemengde stoffen (bijv. gordijnen)	speedPerfect, ecoPerfect, Voorwas, Antikreuk, Extra water, Extra spoelen, Vlekkenkeuze, Spoelstop ; slechts kort centrifugeren tussen de spoelcycli
Wol	- - ... 40 °C		hand- of machinewasbaar textiel van wol of met een wolaandeel	Spoelstop ; bijzonder sparend wasprogramma om krimp van het wasgoed te vermijden, langere programmapauzes (textiel rust in wassop)
SuperKort 15	- - ... 40 °C		kreukherstellend textiel van katoen, linnen, synthetisch materiaal of gemengde stoffen	Spoelstop ; kort programma, ca. 15 minuten, geschikt voor licht verontreinigd wasgoed
Outdoor + Impregneren	- - ... 40 °C	1 kg	Wassen met aansluitend impregneren van buiten, sport en outdoor-textiel, ook met membraantechniek, impregneerbaar textiel	speedPerfect, ecoPerfect, Extra water, Extra spoelen, Vlekkenkeuze, Spoelstop ; zie voor meer informatie over impregneren -> blz. 9, gereduceerd eind-centrifugeren met intervallen
Extra programma's				Spoelen, Centrifugeren, Afpompen, Voorzichtig centrifugeren

* gereduceerde belading bij optie **speedPerfect**

i **Als kort programma is Snel + Mix 40°C met max. centrifugeerental optimaal geschikt.**

Programma's zonder voorwas - wasmiddel in compartiment **II** doen, programma's met voorwas - wasmiddel over compartimenten **I** en **II** verdelen.

0809 / 9000465303



WM16S742NL
WM16S7C1NL

Siemens Electrogeräte GmbH
Carl-Wery-Str. 34
81739 München / Deutschland



Veiligheidsinstructies

- Wij verzoeken u vriendelijk om de bedienings- en plaatsingshandleiding en alle bij de wasautomaat meegeleverde informatie zorgvuldig door te lezen en dienovereenkomstig te handelen.
- Documentatie voor later gebruik bewaren.

Gevaar voor elektrische schokken

- Alleen aan de stekker, nooit aan de kabel trekken!
- Stekker uitsluitend met droge handen in het stopcontact steken of er uit halen.

Levensgevaarlijk

- Bij versleten apparaten:
- Netstekker uit contactdoos trekken.
 - Aansluitkabel doorknippen en met stekker verwijderen.
 - Sluiting van vuldeur vernietigen. Kinderen kunnen zich zodoende niet opsluiten en in levensgevaar raken.

Verstikkingsgevaar

- Verpakkingen, folie en verpakkingsonderdelen uit de buurt van kinderen houden.

Vergiftigingsgevaar

- Was- en verzorgingsmiddelen op een voor kinderen niet toegankelijke plek bewaren.

Explosiegevaar

- Met oplosmiddel houdende reinigingsmiddelen, zoals bijvoorbeeld vlekkenwater/ wasbenzine voorbehandeld wasgoed kan na het vullen tot een explosie leiden. Wasgoed van te voren grondig met de hand uitspoelen.

Letselgevaar

- De vuldeur kan zeer heet zijn.
- U moet voorzichtig zijn tijdens het weg laten lopen van heet water.
- Niet op de wasautomaat klimmen.
- Niet op de geopende vuldeur steunen.
- Niet in de trommel grijpen wanneer deze nog draait.

Verbruikswaarden

Programma	Optie	Belading	Stroom***	Water***	Programmaduur***
Witte/bonte was 30 °C**		8 kg	0,33 kWh	57 l	2:06 h
Witte/bonte was 40 °C**		8 kg	0,95 kWh	57 l	2:16 h
Witte/bonte was 60 °C**		8 kg	1,45 kWh	57 l	2:26 h
Witte/bonte was 60 °C	ecoPerfect	8 kg	1,06 kWh	56 l	3:25 h
Witte/bonte was 90 °C		8 kg	2,32 kWh	68 l	2:16 h
Kreukherstellend 40 °C**		3,5 kg	0,54 kWh	41 l	1:35 h
Snel + Mix 40 °C**		3,5 kg	0,46 kWh	37 l	0:53 h
Fijne was/zijde -- (koud)		2 kg	0,04 kWh	35 l	0:41 h
Fijne was/zijde 30 °C		2 kg	0,14 kWh	35 l	0:41 h
Wol -- (koud)		2 kg	0,06 kWh	40 l	0:40 h
Wol 30 °C		2 kg	0,16 kWh	40 l	0:40 h

* Programma-instelling voor het testen van het energielabel conform Richtlijn 92/75/EWG.

** Programma-instelling voor testen overeenkomstig van toepassing zijnde EN60456.

Instructie voor vergelijkende tests: voor het testen van de beproevingsprogramma's de aangegeven beladingshoeveelheid met maximaal centrifuge-toerental wassen.

Als **kort programma** voor bonte was het programma **Snel + Mix 40 °C** met maximaal centrifuge-toerental kiezen.

*** De waarden wijken afhankelijk van de waterdruk, hardheid, inlooptemperatuur, ruimtetemperatuur, wasgoedsoort en vervuiling, gebruikt wasmiddel, variaties in de netspanning en gekozen extra functies af van de aangegeven waarden.



Belangrijke instructie



Voor de eerste keer wassen

Geen wasgoed in de wasautomaat doen! Waterkraan openen, ca. 1 liter water en vervolgens een ½ maatbeker wasmiddel in compartiment **II** doen. Programmakiezer op **Kreukherstellend 60 °C** zette en **Start/Bijvullen** kiezen. Aan het einde van het programma de programmakiezer op **Uit** zetten.



Wasgoed en machine leegmaken

- Zakken legen.
- Let op metalen delen (paperclips etc.).
- Gevoelig textiel in net/zak wassen (panty's, gordijnen, beugelb's).
- Ritsen sluiten, slopen dichtknopen.
- Zand uit zakken en zomen borstelen.
- Gordijnringetjes verwijderen of in net/zak doen.



Wasgoed in de automaat doen

Grote en kleine stukken wasgoed in de trommel doen!
Wasgoed niet tussen vuldeur en rubberen afdichting klemmen.



Verschillend vervuild wasgoed

		Nieuw wasgoed apart wassen.
licht		Niet voorwassen. Eventueel extra functie speedPerfect kiezen.
		Vlekken eventueel voorbehandelen.
sterk		Minder wasgoed in de automaat doen. Programma met voorwas kiezen.



Inweken

Wasgoed van gelijke kleur in de wasautomaat

Inwekermiddel/wasmiddel volgens opgave van de fabrikant in compartiment **II** vullen. Programmakiezer op **Witte/bonte was 30 °C** zetten en **Start/Bijvullen** kiezen. Na ca. 10 Minuten **Start/Bijvullen** kiezen, om het programma te onderbreken. Na de gewenste inweektijd opnieuw **Start/Bijvullen** kiezen, wanneer het programma hervat moet worden, of het programma wijzigen.



Stijfisel

Wasgoed mag niet met wasverzachter zijn behandeld.

Stijfisel in alle wasprogramma's met vloeibaar stijfisel mogelijk. Stijfisel volgens opgave van de fabrikant in wasverzachtercompartiment (eventueel eerst schoonmaken) doseren.



Kleuren / ontkleuren

Verven uitsluitend in huishoudelijke hoeveelheden. Zout kan roestvaststaal aantasten! Aanwijzingen van de fabrikant aanhouden! Wasgoed **niet** in de wasmachine ontkleuren!



Beladingsindicatie

De beladingsensor herkent de mate van belading van de wasautomaat. Het wasgoed wordt niet gewogen!



Doseeraanbeveling

De doseeraanbeveling geeft - afhankelijk van het gekozen programma en de herkende belading - een aanbeveling voor de wasmiddeldosering in % aan. De %-indicatie heeft betrekking op de aanbeveling van de fabrikant van het wasmiddel.



Hoeveelheidsautomaat

De hoeveelheidsautomaat past onafhankelijk van de beladingsindicatie met andere sensoren het water- en stroomverbruik optimaal aan het programma aan, afhankelijk van de textielsoort en de belading.



Outdoor + Impregneren

Wasgoed mag niet met wasverzachter zijn behandeld.

Wasmiddellade grondig reinigen van resten wasverzachter.

Voor de machinewas geschikt speciaal wasmiddel en impregneermiddel verkrijgbaar bij buitensportwinkels. Dosering volgens aanwijzingen van de fabrikant:

1. Speciaal wasmiddel voor outdoor-textiel in compartiment **II**, en
2. impregneermiddel (max. 170 ml) in compartiment doen.

Programmakiezer op **Outdoor + Impregneren** zetten. Temperatuur kiezen.

Start/Bijvullen kiezen. Eindbehandeling van het wasgoed overeenkomstig de aanwijzingen van de fabrikant.

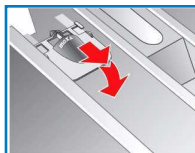
Inzet voor vloeibaar wasmiddel afhankelijk van model

Voor de dosering van vloeibaar wasmiddel de inzet plaatsen:

- Wasmiddellade volledig uitnemen → blz. 10.
- Lade naar voren schuiven.

Lade niet gebruiken (naar boven schuiven):

- bij gelachtig wasmiddel en waspoeder,
- bij programma's met **Voorwas** en optie **Eindtijd**.



Onderhoud



- **Elektrocutiegevaar!** *Netstekker uit contactdoos halen!*
- **Explosiegevaar!** *Geen oplosmiddelen gebruiken!*

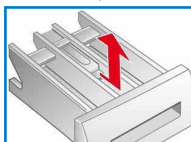
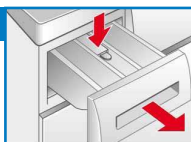
Behuizing machine, bedieningspaneel

- Met een zachte, vochtige doek afnemen.
- Geen schurende doeken, schuursponsjes of reinigingsmiddelen (RVS-reiniger) gebruiken.
- Wasmiddel- en reinigerresten direct verwijderen.
- Reinigen met waterstraal niet toegestaan.

Doseerbakje reinigen ...

... wanneer was- of wasverzachterresten aanwezig zijn.

1. Er uit trekken, borging naar beneden drukken, lade volledig uitnemen.
2. Lade uitnemen: met vinger lade van onderen naar boven drukken.
3. Doseerbakje en inzet met water en borstel reinigen en drogen.
4. Inzet plaatsen en inklikken (cilinder op geleidepen steken).
5. Doseerbakje inschuiven.



i Doseerbakje open laten zodat restvocht kan opdrogen.

Wastrommel

Roestvlekken- chloorvrij poetsmiddel gebruiken, geen staalwol.

Ontkalken

Geen wasgoed in de wasautomaat!

Niet nodig bij correcte wasmiddeldosering. Wanneer het toch nodig is, instructies van de fabrikant van het ontkalkingsmiddel aanhouden.

Instructies op het display afhankelijk van model

Vuldeur open?	Vuldeur goed sluiten; eventueel wasgoed ingeklemd.
Kraan dicht?	Waterkraan volledig openen, toevoerslang geknikt/afgeklemd; zeef reinigen → blz. 11, waterdruk te laag.
Pomp verstopt?	Pomp verstopt; pomp reinigen → blz. 11. Afvoerslang/afvoerbuiss; afvoerslang op sifon reinigen → blz. 11.
Pauze Niet bijvullen; waterniveau te hoog of temperatuur te hoog	Bijvullen van wasgoed niet mogelijk. Start/Bijvullen kiezen om het programma te hervatten.
F: 23	Water in bodemplaat, apparaat lekt. Contact opnemen met de klantenservice!
F: 34	Vuldeur kan niet worden vergrendeld. Vuldeur openen en met hoorbare "klik" sluiten; apparaat uit- en weer inschakelen; programma instellen en individuele instellingen maken; programma starten.
Andere indicaties	App. uitsch., 5 seconden wachten en weer inschakelen. Verschijnt de melding opnieuw, dan contact opnemen met de Servicedienst → blz. 13.

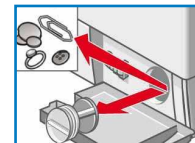
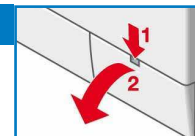
Instructies bij verstopping – Kans op brandwonden! – Wassop laten afkoelen! – Waterkraan dichtdraaien!



Soppomp

Programmakieler op **Uit** zetten, stekker uit het stopcontact halen.

1. Service-klep openen en verwijderen.
2. Aftapslang uit de houder nemen. Afsluitkap er af halen, sop weg laten stromen, afsluitkap er weer op drukken.
3. Pompdeksel voorzichtig losschroeven (restwater)
4. Binnenruimte, schroefdraad van het pompdeksel en pomphuis reinigen (waaier van de pomp moet gedraaid kunnen worden).
5. Pompdeksel weer plaatsen en vastschroeven. Handgreep staat verticaal. Aftapslang weer in de houder plaatsen.
6. Serviceklep plaatsen en sluiten.



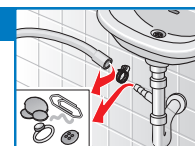
Om te voorkomen dat bij de volgende wasbeurt wasmiddel ongebruikt in de afvoer loopt: 1 liter water in compartiment **II** gieten en programma **Afpompen** starten.



Afvoer slang op sifon

Programmakieler op **Uit** zetten, stekker uit het stopcontact halen.

1. Slangenklems losmaken, afvoerslang voorzichtig lostrekken (restwater).
2. Afvoerslang en sifonklemmen reinigen.
3. Afvoerslang weer plaatsen en aansluitplek met slangenklem borgen.



Zeef in watertoevoer



Elektrocutiegevaar

Aqua-Stop-veiligheidsvoorziening niet in water onderdompelen (bevat elektrische afsluiter).

Waterdruk in toevoerslang afbouwen:

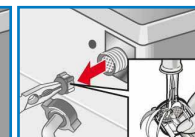
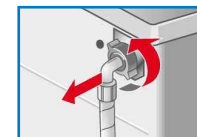
1. Waterkraan sluiten!
2. Gewenst programma kiezen (behalve **Centrifugereren/Afpompen**).
3. **Start**/Bijvullen kiezen. Programma ca. 40 seconden laten draaien.
4. Programmakieler op **Uit** zetten. Stekker uit het stopcontact halen.

Zeef reinigen:

1. Afhankelijk van model: slang loskoppelen van waterkraan. Zeef met borstel reinigen.

en/of bij modellen Standard en Aqua-Secure: slang aan achterzijde van het apparaat nemen, zeef met tang uitnemen en reinigen.

2. Slang aansluiten en op lekdichtheid controleren.



Wat te doen wanneer...

- Er water uitstroomt
 - Afvoerslang juist bevestigen/vervangen.
 - Schroefaansluiting van de toevoerslang vastdraaien.
- Geen watertoevoer.
 - **Start**/Bijvullen niet gekozen?
 - Waterkraan niet geopend?
 - Eventueel zeef verstopt? Zeef reinigen → blz. 11.
 - Toevoerslang geknikt of ingeklemd?
- Wasmiddel niet ingespoeld.
- Vuldeur gaat niet open.
 - Veiligheidsfunctie actief. Progr.-afbreking? → blz. 4.
 - **Spoelstop** ☹ (zonder eind-centrifugeren) gekozen? → blz. 3,4.
 - Openen uitsluitend mogelijk via noodontgrendeling? → blz. 13.
- Het programma start niet.
 - **Start**/Bijvullen of **Eindtijd** gekozen?
 - Vuldeur gesloten?
 - Kinderslot actief? Deactiveren → blz. 5.
- Wassop wordt niet afgepompt.
 - **Spoelstop** ☹ (zonder eind-centrifugeren) gekozen? → blz. 3,4.
 - Soppomp reinigen → blz. 11.
 - Afvoerbus en/of afvoerslang reinigen.
- Water in de trommel niet zichtbaar.
 - Geen storing - Waterniveau onder het zichtbare bereik.
- Centrifugerresultaat niet naar tevredenheid. Wasgoed nat / te vochtig.
 - Geen storing - Het onbalans controlesysteem heeft het centrifugeren afgebroken, ongelijkmatige verdeling van wasgoed.
 - Kleine en grote stukken wasgoed in de trommel verdelen.
 - **Antikreuk** ☹ gekozen? → blz. 5.
 - Een te laag toerental gekozen? → blz. 5.
- Meermalen beginnen met centrifugeren.
 - Geen storing - Het onbalans controlesysteem zorgt er voor dat onbalans verdwijnt.
- Restwater in het compartiment voor verzorgingsproduct.
 - Geen fout - Werking als verzorgingsmiddel wordt niet beïnvloed
 - Eventueel lade reinigen → blz. 10.
- Geurvorming in wasautomaat.
 - Programma **Witte/bonte was 90 °C** zonder wasgoed uitvoeren.
 - Wasmiddel geschikt voor alle temperaturen gebruiken.
- Statusindicatie 🗨 knippert.
 - Teveel wasmiddel gebruikt?
 - 1 eetlepel wasverzachter met een halve liter water vermengen en in compartiment II doen (*niet bij outdoor- en donstextiel!*).
 - Wasmiddeldosering bij de volgende wasbeurt reduceren.
- Overdosering van het wasmiddel gedetecteerd.
- Sterke geluidsonwikkeling, trillingen en "wandelen" bij het centrifugeren.
 - Apparaatvoeten gefixeerd?
 - Apparaatvoeten borgen → *Opstellingshandleiding*.
 - Transportzekeringen verwijderd?
 - Transportzekeringen verwijderen → *Opstelhandleiding*.
- Display/displaylampen werken tijdens het bedrijf niet.
 - Stroomstoring?
 - Zekeringen aangesproken? Zekeringen weer inschakelen/vervangen.
 - Wanneer de storing herhaald optreedt de servicedienst inschakelen.
- Programmaduur langer dan gewoonlijk.
 - Geen storing - Onbalans controlesysteem verhelpt de onbalans door het meermalen verdelen van het wasgoed.
 - Geen storing - Schuimcontrolesysteem actief - meerdere spoelcycli worden toegevoegd.

Wat te doen wanneer ...

- Resten wasmiddel op het wasgoed.
 - Soms bevatten fosfaatvrije wasmiddelen resten die niet in water oplosbaar zijn.
 - **Spoelen** kiezen of wasgoed na het wassen uitborstelen.
- In de bijvullen toestand knippert Start/Bijvullen zeer snel en er klinkt een signaal
 - Waterniveau te hoog. Bijvullen van wasgoed niet mogelijk. Eventueel vuldeur direct sluiten.
 - **Start**/Bijvullen kiezen om het programma te hervatten.
- Wanneer een storing niet zelf verholpen kan worden (Uit-/aanschakelen) of een reparatie nodig is:
 - Programmakiezer op **Uit** zetten en stekker uit het stopcontact halen.
 - Waterkraan dichtdraaien en contact opnemen met de servicedienst → *Plaatsingshandleiding*.

Noodontgrendeling bijv. bij een elektriciteitsstoring



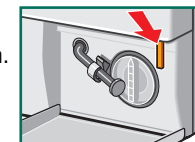
Het programma loopt verder, wanneer de voedingsspanning weer wordt hersteld. Moet het wasgoed echter uit de wasautomaat gehaald worden, dan kan de vuldeur zoals hierna omschreven worden geopend:



Verbrandingsgevaar!

Wassop en wasgoed kunnen heet zijn. Eventueel eerst laten afkoelen. Niet in de trommel grijpen, wanneer deze nog draait. De vuldeur niet openen wanneer er bij het venster water zichtbaar is.

1. Programmakiezer op **Uit** zetten en de stekker uit het stopcontact halen.
2. Sop afvoeren → blz. 11.
3. Noodontgrendeling met een gereedschap naar onderen trekken en loslaten. De vuldeur kan vervolgens geopend worden.



ServiceDienst

- Controleer voordat u contact opneemt met de servicedienst of u de storing zelf kunt verhelpen → blz. 12, 13, ; Wat te doen wanneer
 - Bij adviesgevallen gelden er voor u, ook tijdens de garantieperiode, kosten voor inzet van een monteur.
 - De voor u dichtstbijzijnde servicedienst kunt u vinden in de bijgevoegde index of op onze internetpagina → blz. 1.
- Geef aan de servicedienst het typenummer (E-Nr.) en het fabricagenummer (FD) van het apparaat door.

E-Nr. _____ FD _____

Typenummer

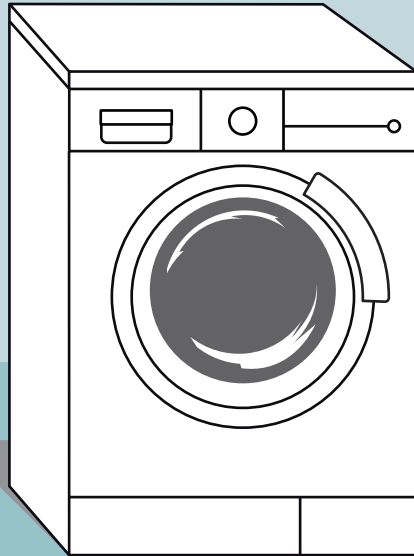
Fabricagenummer

Deze data vindt u:
aan de binnenkant van de vuldeur* /
geopende serviceklep*
en de achterkant van het apparaat.
*afh. van het model

- Help a.u.b. door het vermelden van het typenummer en fabricagenummer om onnodige ritten te voorkomen. U bespaart de daaraan eventueel verbonden extra kosten.



*Veiligheids-
instructies
op blz. 8
aanhouden!*



**Was-
automaat**

Gebruikershandleiding

nl



De wasautomaat pas na het lezen van deze handleiding en de afzonderlijke plaatsingshandleiding in gebruik nemen!

SIEMENS