





# Uw wasautomaat

**Gefeliciteerd** - U heeft gekozen voor een modern, kwalitatief hoogwaardig huishoudelijk apparaat met het merk Siemens. De wasautomaat kenmerkt zich door een zuinig water- en energieverbruik. Elke machine die onze fabriek verlaat, werd zorgvuldig op werking en een perfecte toestand gecontroleerd.

Meer informatie over onze producten, toebehoren, reserveonderdelen en services vindt u op onze website [www.siemens-home.com](http://www.siemens-home.com) of u kunt contact opnemen met ons servicecentrum.

## Inhoud

	Blz.
Bedoeld gebruik .....	1
Programma.....	1
Programma instellen en aanpassen .....	3
Wassen .....	3/4
Na het wassen .....	4
Individuele instellingen .....	5/6
Programma-overzicht .....	7
Veiligheidsaanwijzingen .....	8
Verbruikswaarden .....	8
Belangrijke aanwijzingen .....	9
Inzetstuk voor vloeibaar wasmiddel .....	10
Verzorging .....	10
Instructies in het display .....	10
Instructies bij verstopping .....	11
Wat te doen als... ..	12
Noodontgrendeling .....	13
Servicecentrum.....	13



### Milieubesparing / besparingstips

- Maximale hoeveelheid wasgoed van het betreffende programma benutten.
- Normaal verontreinigde was zonder voorwas wassen.
- In plaats van **Witte/bonte was 90 °C** programma **Witte/bonte was 60 °C** en extra functie **ecoPerfect** kiezen. Vergelijkbaar wasresultaat met aanzienlijk minder energieverbruik.
- Wasmiddel volgens opgave van de fabrikant en waterhardheid doseren.
- Wanneer de was aansluitend in de wasdroger wordt gedroogd, het centrifugetoerental overeenkomstig de instructies van de producent van de droger kiezen.

## Bedoeld gebruik

- uitsluitend voor huishoudelijk gebruik,
- voor het wassen van machinewasbaar textiel en handwas wol in wassop,
- voor gebruik met koud drinkwater en gangbare was- en onderhoudsmiddelen, die voor gebruik in de wasautomaat geschikt zijn.

- Kinderen niet zonder toezicht bij de wasautomaat laten!
- Kinderen en niet geïnstrueerde personen mogen geen gebruik maken van de wasautomaat!
- Huisdieren uit de buurt van de wasautomaat houden!

### Programma

Gedetailleerd programma-overzicht → blz. 7. Temperatuur en centrifugetoerental individueel instelbaar, afhankelijk van het gekozen programma en programmavoortgang.

<b>Witte/bonte was</b>	Stevig textiel
+ Voorwas	Stevig textiel, voorwas bij 30°C
<b>Kreukherstellend</b>	Kreukherstellend textiel
+ Voorwas	kreukherstellend textiel, voorwas bij 30°C
<b>Snel + Mix</b>	verschillende soorten wasgoed
<b>Fijne was/zijde</b>	gevoelig wasbaar textiel
<b>Wol</b>	hand-/machine wasbare wol
<b>Spoelen</b>	Extra spoelen met Centrifugeren
<b>Centrifugeren</b>	Extra centrifugeren met instelbaar centrifugetoerental
<b>Afpompen</b>	van het spoelwater bij  (Spoelstop = zonder eind- centrifugeren)
<b>Voorzichtig centrifugeren</b>	Extra centrifugeren met gereduceerd centrifugetoerental
<b>SuperKort 15</b>	Extrakort programma
<b>Outdoor</b>	Buiten-, sport- en outdoor textiel → blz. 9
<b>Blouses/overhemden</b>	strijkrijke blouses en overhemden
<b>Kreukherstellend spec.</b>	donker textiel

## Vorbereiden



Installatie deskundig volgens separate plaatsingshandleiding.



### Machine controleren

- Beschadigde machine nooit in gebruik nemen!
- Neem contact op met de Servicedienst!

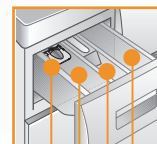


### Stekker in stopcontact steken

- Alleen met droge handen!
- Alleen bij de stekker vastpakken!



### Waterkraan openen

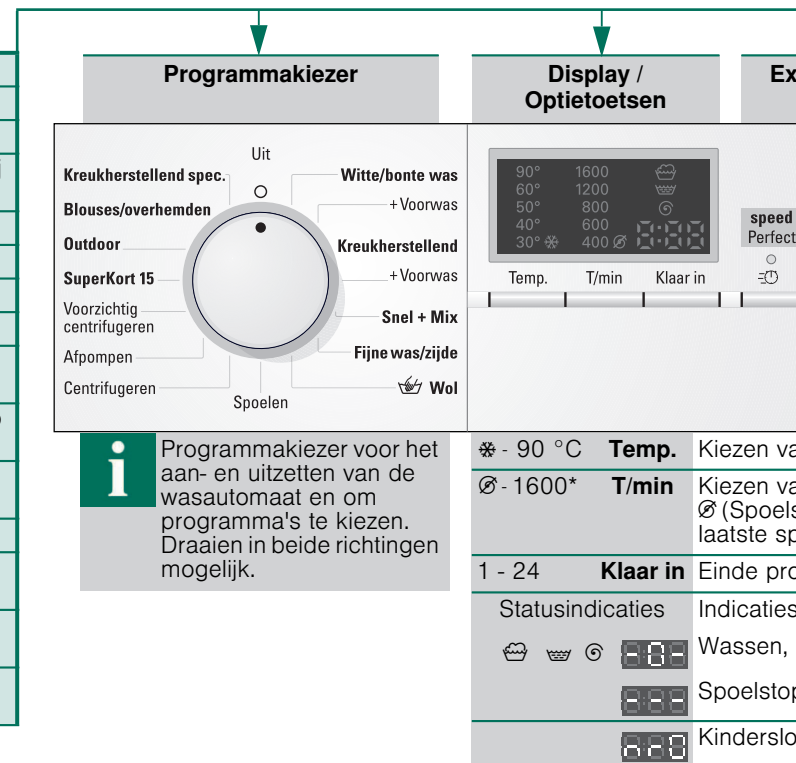


Inzetstuk voor vloeibaar wasmiddel (afhankelijk van model), blz. 10

**Compartment II:** wasmiddel voor hoofdwash, ontharder, bleekmiddel, vlekkenzout

**Compartment** : wasverzachter, stijfisel

**Compartment I:** wasmiddel voor voorwas



**i** Programmakiezer voor het aan- en uitzetten van de wasautomaat en om programma's te kiezen. Draaien in beide richtingen mogelijk.

- 90 °C	<b>Temp.</b>	Kiezen va
- 1600*	<b>T/min</b>	Kiezen va (Spoel) laatste sp
1 - 24	<b>Klaar in</b>	Einde pro
Statusindicaties		Indicaties
	<b>Wassen,</b>	
	<b>Spoelstop</b>	
	<b>Kinderslo</b>	

Voor de eerste keer wassen  
eenmaal zonder wasgoed wassen → blz. 9

## Wasgoed sorteren en in de wasautomaat doen

Wasinstructies van de producent aanhouden!  
Volgens aanwijzingen van het textiellabel.  
Op soort, kleur, mate van verontreiniging en temperatuur.  
Maximale belading niet overschrijden → blz. 7.

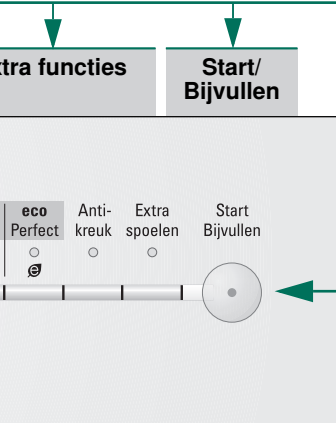
Belangrijke aanwijzingen aanhouden → blz. 9.  
Grote en kleine stukken wasgoed in de trommel doen!  
Vuldeur sluiten. Wasgoed niet tussen vuldeur en rubberen afdichting klemmen.

## Was- en verzorgingsmiddel toevoegen

Doseren overeenkomstig: de hoeveelheid wasgoed, mate van vervuiling, waterhardheid (kunt u opvragen bij uw waterbedrijf) en opgave van de fabrikant.  
Bij modellen zonder compartiment voor vloeibaar wasmiddel: vloeibaar wasmiddel in betreffende doseerbak in de trommel leggen. Wees tijdens bedrijf voorzichtig met het openen van de wasmiddellade!

**i** Stroperige wasverzachter en stijfsel met water verdunnen.  
Voorkomt verstopping.

## Programma instellen\*\* en aanpassen



**i** \*\*Wanneer in het display het symbool knippert, dan is het kinderslot actief → Deactiveren, blz. 5.  
Extra functies en optietoetsen  
→ Individuele instellingen, blz. 5.

## Start/bijvullen kiezen

**i** Alle toetsen zijn aanraakgevoelig, licht aanraken is voldoende! Bij langer aanraken van de optietoets **Klaar in** worden de instelopties automatisch doorlopen!

an de temperatuur (\* = koud)  
an het centrifuge-toerental (\* afhankelijk van model) of  
stop = zonder eind- centrifugeren, wasgoed blijft na het  
spoelen in het water liggen).

rogramma na ...  
voor programmaverloop:  
spoelen, centrifugeren, programmaduur resp. -einde  
bereikt  
t → blz. 5

# Wassen

Wasmiddellade met compartimenten I, II,   
Vuldeur  
Bedieningspaneel  
Greep van de vuldeur



Service-klep

# Wassen



## Uitschakelen

Programmakieler op **Uit** zetten.



## Waterkraan sluiten

Bij Aqua-Stop modellen niet nodig → *Instructie plaatsingshandleiding, blz. 7.*



## Wasgoed uitnemen

Deur openen en wasgoed uitnemen.  
Wanneer (Spoelstop = zonder eind- centrifugeren) actief is: programmakieler op **Afpompen** of **Centrifugeren** zetten. Eventueel centrifuge-toerental kiezen.  
**Start/Bijvullen** kiezen.



- Eventueel aanwezige vreemde voorwerpen verwijderen
- Roestgevaar.
- Vuldeur en wasmiddellade open laten zodat restwater kan verdampen.

1

## Programma-einde wanneer ...

... Start/Bijvullen uit en in het display verschijnt.

## Programma afbreken

- Bij programma's met hoge temperatuur:
- Wasgoed afkoelen: **Spoelen** kiezen.
  - **Start/Bijvullen** kiezen.
- Bij programma's met lagere temperatuur:
- **Centrifugeren** of **Afpompen** kiezen.
  - **Start/Bijvullen** kiezen.

3

## Programma wijzigen wanneer ...

- ... u per ongeluk een verkeerd programma heeft gekozen:
- Programma opnieuw kiezen.
  - **Start/Bijvullen** kiezen. Het nieuwe programma begint van voor af aan.

## Was bijvullen wanneer ... → blz. 5

Start/**Bijvullen** gekozen en dan in display **YES** brandt en **Start/Bijvullen** knippert. Wanneer **NO** brandt, kan de vuldeur niet geopend worden.



Vuldeur niet langere tijd open laten staan - water dat uit het wasgoed komt kan uit de machine stromen.

**Start/Bijvullen** kiezen.

# Individuele instellingen


## Optietoetsen

Voor en tijdens het draaien van het gekozen programma, kunnen centrifugetoerental en temperatuur gewijzigd worden. De effecten hiervan zijn afhankelijk van hoever het programma is gevorderd.

## Temp. (Temperatuur)

U kunt de weergegeven wastemperatuur wijzigen. De maximaal instelbare wastemperatuur hangt steeds af van het ingestelde programma.

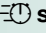
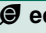
## T/min (Centrifuge-toerental) / ∅ (Spoelstop = zonder eind-centrifugeren)

U kunt het getoonde centrifuge-toerental wijzigen of ∅ (Spoelstop = zonder eindcentrifugeren, wasgoed blijft na de laatste spoelcyclus in het water liggen, Display ) kiezen. Het maximaal instelbare centrifuge-toerental hangt af van het model en het ingestelde programma.


## Klaar in

Bij de keuze van het programma wordt de betreffende programmaduur weergegeven. De programmastart kunt u uitstellen. De klaar in-tijd kan in stappen van uren, tot maximaal 24h worden ingesteld. Taste **Klaar in** net zo vaak indrukken tot het gewenste aantal uren wordt weergegeven (h=uur). **Start/Bijvullen** kiezen.

## Extra functies → ook Programma-overzicht, blz. 7

 <b>speedPerfect</b>	Voor het wassen in een kortere tijd, met vergelijkbaar wasresultaat ten opzichte van het standaard programma. Maximale beladingshoeveelheid → Programma-overzicht, blz. 7.
 <b>ecoPerfect</b>	Voor het besparen van energie bij vergelijkbaar wasresultaat vergeleken met het standaard programma.
Antikreuk	Speciale centrifugeprocedure met aansluitend wasgoed losmaken. Voorzichtig eind-centrifugeren bij gereduceerd centrifuge-toerental. Restvochtgehalte van het wasgoed neemt licht toe.
Extra spoelen	Extra spoelcyclus. Voor gebieden met zeer zacht water of voor het verder verbeteren van de spoelresultaten.

## Kinderslot en bijvullen

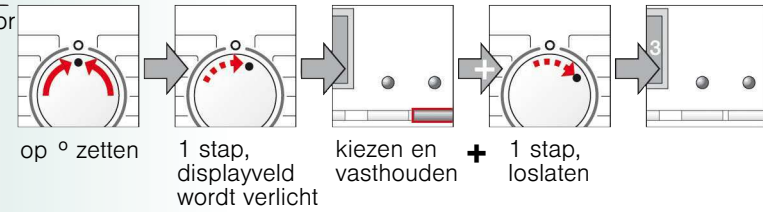
 <b>Kinderslot/Beveiliging tegen onbevoegd gebruik</b>	Wasautomaat beveiligen tegen het wijzigen van de ingestelde functies. <b>Activeren/Deactiveren: Na</b> Programmastart/-einde 5 seconden lang Start/Bijvullen kiezen. Opmerking: het kinderslot blijft tot de volgende programmastart geactiveerd, ook na het uitschakelen van de wasautomaat! In dat geval na het inschakelen van de machine het kinderslot weer deactiveren.
--	--

<b>YES bijvullen</b>	Toets <b>Start/Bijvullen</b> kiezen, wanneer u na aanvang van het programma wasgoed wilt bijvullen. De wasautomaat controleert of bijvullen mogelijk is. <b>YES</b> brandt en <b>Start/Bijvullen</b> knippert: bijvullen mogelijk. <b>NO</b> knippert: wachten tot <b>YES</b> brandt. Opmerking: vuldeur pas open, wanneer <b>YES</b> brandt. <b>NO</b> : Bijvullen niet mogelijk. Opmerking: bij een hoge waterstand en/of temperatuur of tijdens het centrifugeren blijft het vulvenster vanwege veiligheidsredenen vergrendeld. Om het programma te hervatten de toets <b>Start/Bijvullen</b> kiezen.
----------------------	--

# Individuele instellingen

## Signaal

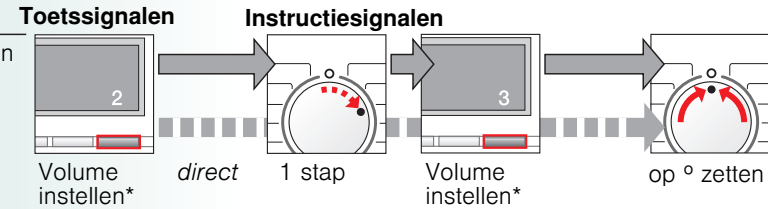
1. Instelmodus voor signaalvolume activeren



2. Volume instellen voor...



\* evtl. meerdere malen kiezen



## Start/Bijvullen

Voor het starten van het programma of het bijvullen van wasgoed en het activeren/deactiveren van het kinderslot.

# Programma-overzicht

→ Tabel gebruikswaarden blz. 8 en opmerkingen op blz. 9 aanhouden!

## Programma max. Type wasgoed Extra functies, opties, instructie



Programma	°C	max.	Type wasgoed	Extra functies, opties, instructie
<b>Witte/bonte was</b> + Voorwas	* 90 °C	8 kg/ 5 kg*	stevig textiel, kookbestendig textiel van katoen of linnen	☹️ <b>speedPerfect</b> *, ☹️ <b>ecoPerfect</b> , <b>Antikreuk</b> , <b>Extra spoelen</b> , ☹️ (Spoelstop)
<b>Kreukherstellend</b> + Voorwas	* -60 °C		kreukherstellend textiel van katoen, linnen, synthetisch materiaal of gemengde stoffen	☹️ <b>speedPerfect</b> , ☹️ <b>ecoPerfect</b> , <b>Antikreuk</b> , <b>Extra spoelen</b> , ☹️ (Spoelstop)
<b>Snel + Mix</b>	* -40 °C	3,5 kg	Textiel van katoen of kreukherstellend textiel	☹️ <b>speedPerfect</b> , ☹️ <b>ecoPerfect</b> , <b>Antikreuk</b> , <b>Extra spoelen</b> , ☹️ (Spoelstop); verschillende soorten wasgoed kunnen samen gewassen worden
<b>Kreukherstellend spec.</b>	* -40 °C		donker textiel van katoen en donker kreukherstellend textiel	☹️ <b>speedPerfect</b> , ☹️ <b>ecoPerfect</b> , <b>Antikreuk</b> , <b>Extra spoelen</b> , ☹️ (Spoelstop); gereduceerd spoelen en eind-centrifugereren
<b>Fijne was/zijde</b>	* -40 °C		voor gevoelig, wasbaar textiel bijv. van zijde, satijn, synthetisch of gemengde stoffen (bijv. gordijnen)	☹️ <b>speedPerfect</b> , ☹️ <b>ecoPerfect</b> , <b>Antikreuk</b> , <b>Extra spoelen</b> , ☹️ (Spoelstop); niet centrifugereren tussen de spoelbeurten
<b>Wol</b>	* -40 °C		hand- of machinewasbaar textiel van wol of met een wolaandeel	☹️ (Spoelstop); bijzonder voorzichtig wasprogramma, om krimpen van de was te voorkomen, langere programmapauzes (textiel rust in het wassop)
<b>SuperKort 15</b>	* -40 °C	2 kg	kreukherstellend textiel van katoen, linnen, synthetisch materiaal of gemengde stoffen	☹️ (Spoelstop); Kort programma van ca. 15 minuten, geschikt voor licht verontreinigd wasgoed
<b>Outdoor</b>	* -40 °C		Buiten-, sport en outdoortextiel ook voor ademend textiel	☹️ <b>speedPerfect</b> , ☹️ <b>ecoPerfect</b> , <b>Extra spoelen</b> , ☹️ (Spoelstop); gereduceerd eind-centrifugereren met Intervallen
<b>Blouses/overhemden</b>	* -40 °C		non-iron overhemden van katoen, linnen, synthetisch materiaal of gemengde stoffen	☹️ <b>speedPerfect</b> , ☹️ <b>ecoPerfect</b> , <b>Antikreuk</b> , <b>Extra spoelen</b> , ☹️ (Spoelstop); <b>Antikreuk</b> : slechts kort centrifugereren, drupnat ophangen

### Extra programma's

\* gereduceerde belading bij extra functie ☹️ **speedPerfect**.

! **Als kort programma is Snel + Mix 40 °C met max. centrifugetoerental optimaal geschikt.**

Programma's zonder voorwas - wasmiddel in compartiment **II** doen, programma's met voorwas - wasmiddel over compartimenten **I** en **II** verdelen.

1109 / 9000507021



WM16S442NL

WM14S442NL

Siemens Electrogeräte GmbH  
Carl-Wery-Str. 34  
81739 München / Deutschland



## Veiligheidsinstructies

- Wij verzoeken u vriendelijk om de bedienings- en plaatsingshandleiding en alle bij de wasautomaat meegeleverde informatie zorgvuldig door te lezen en dienovereenkomstig te handelen.
- Documentatie voor later gebruik bewaren.

**Gevaar voor elektrische schokken** – Alleen aan de stekker, nooit aan de kabel trekken!  
– Stekker uitsluitend met droge handen in het stopcontact steken of er uit halen.

**Levensgevaarlijk** Bij versleten apparaten:  
– Netstekker uit contactdoos trekken.  
– Aansluitkabel doorknippen en met stekker verwijderen.  
– Sluiting van vuldeur vernietigen. Kinderen kunnen zich zodoende niet opsluiten en in levensgevaar raken.

**Verstikkingsgevaar** – Verpakkingen, folie en verpakkingsonderdelen uit de buurt van kinderen houden.

**Vergiftigingsgevaar** – Was- en verzorgingsmiddelen op een voor kinderen niet toegankelijke plek bewaren.

**Explosiegevaar** – Met oplosmiddel houdende reinigingsmiddelen, zoals bijvoorbeeld vlekkenwater/wasbenzine voorbehandeld wasgoed kan na het vullen tot een explosie leiden. Wasgoed van te voren grondig met de hand spoelen.

**Letselgevaar** – De vuldeur kan zeer heet zijn.  
– U moet voorzichtig zijn tijdens het weg laten lopen van heet water.  
– Niet op de wasautomaat klimmen.  
– Niet op de geopende vuldeur steunen.  
– Niet in de trommel grijpen wanneer deze nog draait.

## Verbruikswaarden

Programma	Extra functies	Belading	Stroom***	Water***	Programmauur**
Witte/bonte was 30 °C**		8 kg	0,35 kWh	76 l	2:20 h
Witte/bonte was 40 °C**		8 kg	0,97 kWh	76 l	2:30 h
Witte/bonte was 60 °C**		8 kg	1,47 kWh	76 l	2:40 h
Witte/bonte was 60 °C	ecoPerfect*	8 kg	1,03 kWh	56 l	3:25 h
Witte/bonte was 90 °C		8 kg	2,34 kWh	87 l	2:30 h
Kreukherstellend 40 °C**		3,5 kg	0,55 kWh	55 l	1:43 h
Snel + Mix 40 °C**		3,5 kg	0,47 kWh	49 l	1:01 h
Fijne was/zijde ❄️ (koud)		2 kg	0,04 kWh	35 l	0:41 h
Fijne was/zijde 30 °C		2 kg	0,14 kWh	35 l	0:41 h
Wol ❄️ (koud)		2 kg	0,06 kWh	40 l	0:40 h
Wol 30 °C		2 kg	0,16 kWh	40 l	0:40 h

\* Programma-instelling voor het testen van het energielabel conform Richtlijn 92/75/EWG.

\*\* Programma-instelling voor testen overeenkomstig van toepassing zijnde EN 60456.

Instructie voor vergelijkende tests: voor het testen van de beproevingsprogramma's de aangegeven beladingshoeveelheid met maximaal centrifugetoerental wassen.

Als kort programma voor bonte was het programma **Snel + Mix 40 °C** met maximaal centrifugetoerental kiezen.

\*\*\* De waarden wijken afhankelijk van de waterdruk, hardheid, inlooptemperatuur, ruimtetemperatuur, wasgoedsoort en vervuiling, gebruikt wasmiddel, variaties in de netspanning en gekozen extra functies af van de aangegeven waarden.



## Belangrijke instructie



### Voor de eerste keer wassen

Geen was inladen! Waterkraan openen. In het compartiment **II** vullen:

- ca. 1 liter water
- Wasmiddel (dosering volgens opgaven van de fabrikant voor lichte vervuiling en volgens de waterhardheid)

Programmakieler op **Kreukherstellend 60 °C** instellen en **Start/Bijvullen** kiezen. Na afloop van het programma de programmakieler op **Uit** zetten.



### Wasgoed en machine leegmaken

- Zakken legen.
- Let op metalen delen (paperclips etc.).
- Gevoelig textiel in net/zak wassen (panty's, gordijnen, beugelbh's).
- Rietsen sluiten, slopen dichtknopen.
- Zand uit zakken en zomen borstelen.
- Gordijnringetjes verwijderen of in net/zak doen.



### Wasgoed in de automaat doen

Grote en kleine stukken wasgoed in de machine doen!

Wasgoed niet tussen vuldeur en rubberen afdichtrand klemmen.



### Verschillend vervuild wasgoed

		Nieuw wasgoed apart wassen.
licht		Niet voorwassen. Eventueel extra functie <b>speedPerfect</b> kiezen.
		Vlekken eventueel voorbehandelen.
sterk		Minder wasgoed in de wasautomaat doen. Programma met voorwas kiezen.



### Inweken

Was van gelijke kleur in de wasautomaat doen.

Inweekmiddel volgens opgave van de fabrikant in compartiment **II** doen. Programmakieler op **Witte/bonte was 30 °C** zetten en **Start/Bijvullen** kiezen. Na ca. 10 minuten **Start/Bijvullen** kiezen, om het programma te stoppen. Na de gewenste inweektijd opnieuw **Start/Bijvullen** kiezen, wanneer het programma hervat moet worden, of het programma wijzigen.



### Stijfisel

Wasgoed moet niet met wasverzachter zijn behandeld.

Stijfisel in alle wasprogramma's met vloeibaar stijfisel mogelijk. Stijfisel volgens opgave van de fabrikant in wasverzachtercompartiment (eventueel eerst schoonmaken) doseren.



### Kleuren / ontkleuren

Verven uitsluitend in huishoudelijke hoeveelheden. Zout kan roestvaststaal aantasten! Aanwijzingen van de fabrikant aanhouden! Wasgoed **niet** in de wasmachine ontkleuren!



### Outdoor

Wasgoed mag niet met wasverzachter zijn behandeld.

Voor automaten geschikt speciaal wasmiddel, met name verkrijgbaar in de buitensportwinkels. Dosering volgens aanwijzingen van de fabrikant. Speciaal wasmiddel voor outdoortextiel in compartiment **II**.

Programmakieler op **Outdoor** zetten. Temperatuur en **Start/Bijvullen** kiezen.

## **Inzet voor vloeibaar wasmiddel** afhankelijk van model

Voor de dosering van vloeibaar wasmiddel de inzet plaatsen:

- Wasmiddellade volledig uitnemen → blz. 10.
- Lade naar voren schuiven.

Lade niet gebruiken (naar boven schuiven):

- bij gelachtig wasmiddel en waspoeder,
- bij programma's met + **Voorwas** of optie **Klaar in**.



## Onderhoud



- **Elektrocutiegevaar!** Stekker uit stopcontact halen!
- **Explosiegevaar!** Geen oplosmiddelen gebruiken!

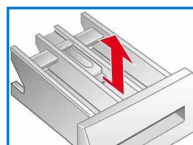
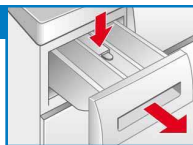
### Behuizing machine, bedieningspaneel

- Met een zachte, vochtige doek afnemen.
- Geen schurende doeken, schuursponsjes of reinigingsmiddelen (RVS-reiniger) gebruiken.
- Wasmiddel- en reinigerresten direct verwijderen.
- Reinigen met waterstraal niet toegestaan.

### Doseerbakje reinigen ...

... wanneer was- of wasverzachterresten aanwezig zijn.

1. Er uit trekken, borging naar beneden drukken, lade volledig uitnemen.
2. Lade uitnemen: met vinger lade van onderen naar boven drukken.
3. Doseerbakje en inzet met water en borstel reinigen en drogen.
4. Inzet plaatsen en inklikken (cilinder op geleidepen steken).
5. Doseerbakje inschuiven.



Doseerbakje open laten zodat restvocht kan opdrogen.

### Wastrommel

Vuldeur open laten zodat de trommel kan drogen.

Roestvlekken- chloorvrij poetsmiddel gebruiken, geen staalwol.

### Ontkalken

*Geen was in de wasmachine!*

Bij een juiste dosering van het wasmiddel niet nodig. Indien toch, te werk gaan volgens de aanwijzingen van de leverancier van het ontkalkingsmiddel. Geschikte ontkalkingsmiddelen kunt u verkrijgen via onze website of via de servicedienst (→ blz. 13).

## Instructies op het display

 afhankelijk van model

F: 16	Vuldeur goed sluiten; eventueel wasgoed ingeklemd.
F: 17 , 29	Waterkraan volledig openen, toevoerslang geknikt/afgeklemd; zeef reinigen → blz. 11, waterdruk te laag.
F: 18	Pomp verstopt; pomp reinigen → blz. 11. Afvoerslang/afvoerbuis; afvoerslang op sifon reinigen → blz. 11.
F: 23	Water in bodemplaat, apparaat lekt. Contact opnemen met de klantenservice!
F: 34	Vuldeur kan niet worden vergrendeld. Vuldeur openen en met hoorbare "klik" sluiten; apparaat uit- en weer inschakelen; programma instellen en individuele instellingen maken; programma starten.
Andere indicaties	App. uitsch., 5 seconden wachten en weer inschakelen. Verschijnt de melding opnieuw, dan contact opnemen met de Servicedienst → blz. 13.

## Instructies bij verstopping



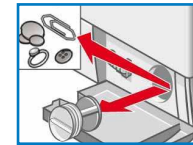
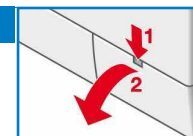
- **Verbrandingsgevaar!**
- Wassop laten afkoelen!
- Waterkraan dichtdraaien!



### Soppomp

Programmakieler op **Uit** zetten, stekker uit het stopcontact halen.

1. Serviceklep openen en verwijderen.
2. Aftapslang uit de houder nemen. Afsluitkap er af halen, sop weg laten stromen, afsluitkap er weer op drukken.
3. Pompdeksel voorzichtig losschroeven (restwater)
4. Binnenruimte, schroefdraad van het pompdeksel en pomphuis reinigen (waaier van de pomp moet gedraaid kunnen worden).
5. Pompdeksel weer plaatsen en vastschroeven. Handgreep staat verticaal. Aftapslang weer in de houder plaatsen.
6. Serviceklep plaatsen en sluiten.



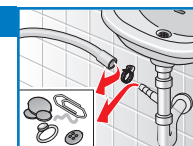
Om te voorkomen dat bij de volgende wasbeurt wasmiddel ongebruikt in de afvoer loopt: 1 liter water in compartiment **II** gieten en programma **Afpompen** starten.



### Afvoer slang op sifon

Programmakieler op **Uit** zetten, stekker uit het stopcontact halen.

1. Slangenklems losmaken, afvoerslang voorzichtig lostrekken (restwater).
2. Afvoerslang en sifonklemmen reinigen.
3. Afvoerslang weer plaatsen en aansluitplek met slangenklem borgen.



### Zeef in watertoevoer



#### Elektrocutiegevaar

*Aqua-Stop-veiligheidsvoorziening niet in water onderdompelen (bevat elektrische afsluiter).*

Waterdruk in toevoerslang afbouwen:

1. Waterkraan sluiten!
2. Gewenst programma kiezen (behalve **Centrifuger**en/**Afpompen**).
3. **Start**/Bijvullen kiezen. Programma ca. 40 seconden laten draaien.
4. Programmakieler op **Uit** zetten. Stekker uit stopcontact halen.

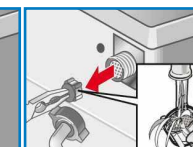
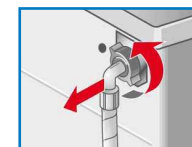
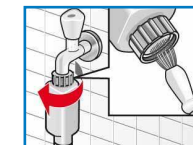
Zeef reinigen:

5. Afhankelijk van model: slang loskoppelen van de waterkraan. Zeef met kleine borstel reinigen.

**en/of** bij modellen Standard en Aqua-Secure:

Slang aan de achterzijde losmaken, Zeef met tang uitnemen en reinigen.

6. Slang aansluiten en op lek Dichtheid controleren.





## Wat te doen wanneer ...

- Er water uitstroomt
  - Afvoerslang juist bevestigen/vervangen.
  - Schroefaansluiting van de toevoerslang vastdraaien.
- Geen watertoevoer. Wasmiddel niet ingespoeld.
  - **Start**/Bijvullen niet gekozen?
  - Waterkraan niet geopend?
  - Eventueel zeef verstopt? Zeef reinigen → blz. 11.
  - Toevoerslang geknikt of ingeklemd?
- Vuldeur gaat niet open.
  - Veiligheidsfunctie actief. Progr.-afbreking? → blz. 4.
  - Ø (Spoelstop = zonder Eind- centrifugeren) gekozen? → blz. 3,4.
  - Openen uitsluitend mogelijk via noodontgrendeling? → blz. 13.
- Het programma start niet.
  - **Start**/Bijvullen of **Klaar in** tijd gekozen?
  - Vuldeur gesloten?
  - Kinderslot actief? Deactiveren → blz. 5.
- Wassop wordt niet afgepompt.
  - Ø (Spoelstop = zonder eind- centrifugeren) gekozen? → blz. 3,4.
  - Soppomp reinigen → blz. 11.
  - Afvoerbuis en/of afvoerslang reinigen.
- Water in de trommel niet zichtbaar.
  - Geen storing - Waterniveau onder het zichtbare bereik.
- Centrifugerresultaat niet naar tevredenheid. Wasgoed nat / te vochtig.
  - Geen storing - Het onbalans controlesysteem heeft het centrifugeren afgebroken, ongelijkmatige verdeling van wasgoed. Kleine en grote stukken wasgoed in de trommel verdelen.
  - **Antikreuk** gekozen? → blz. 5.
  - Een te laag toerental gekozen? → blz. 5.
- Meermalen beginnen met centrifugeren.
  - Geen storing - Het onbalans controlesysteem zorgt er voor dat onbalans verdwijnt.
- Restwater in het compartiment ☼ voor verzorgingsproduct.
  - Geen fout - Werking als verzorgingsmiddel wordt niet beïnvloed
  - Eventueel lade reinigen → blz. 10.
- Geurvorming in wasautomaat.
  - Programma **Witte/bonte was 90 °C** zonder wasgoed uitvoeren. Wasmiddel geschikt voor alle temperaturen gebruiken.
- Statusindicatie ☹ knippert. Overdosering van wasmiddel gedetecteerd.
  - Teveel wasmiddel gebruikt?
  - 1 eetlepel wasverzachter met een halve liter water vermengen en in compartiment **II** doen (*niet bij outdoor- en donstextiel!*).
  - Wasmiddeldosering bij de volgende wasbeurt reduceren.
- Sterke geluidsontwikkeling, trillingen en "wandelen" bij het centrifugeren.
  - Apparaatvoeten gefixeerd?
  - Apparaatvoeten borgen → *Opstellingshandleiding*.
  - Transportzekeringen verwijderd?
  - Transportzekeringen verwijderen → *Opstelhandleiding*.
- Display/displaylampen werken tijdens het bedrijf niet.
  - Stroomstoring?
  - Zekeringen aangesproken? Zekeringen weer inschakelen/vervangen.
  - Wanneer de storing herhaald optreedt de servicedienst inschakelen.
- Programmaduur langer dan gewoonlijk.
  - Geen storing- Onbalans controlesysteem verhelpt de onbalans door het meermalen verdelen van het wasgoed.
  - Geen fout - schuimcontrolesysteem actief - er wordt een spoelcyclus toegevoegd.
- Resten wasmiddel op het wasgoed.
  - Soms bevatten fosfaatvrije wasmiddelen resten die niet in water oplosbaar zijn.
  - **Spoelen** kiezen of wasgoed na het wassen uitborstelen.

## Wat te doen wanneer ...

- In de bijvullen toestand knippert Start/Bijvullen zeer snel en er klinkt een signaal
    - Waterniveau te hoog. Bijvullen van wasgoed niet mogelijk. Eventueel vuldeur direct sluiten.
    - **Start**/Bijvullen kiezen om het programma te hervatten.
- Wanneer een storing niet zelf verholpen kan worden (Uit-/aanschakelen) of een reparatie nodig is:
- Programmakiezer op **Uit** zetten en stekker uit het stopcontact halen.
  - Waterkraan dichtdraaien en contact opnemen met de servicedienst → blz. 13 .

## Noodontgrendeling bijv. bij een elektriciteitsstoring



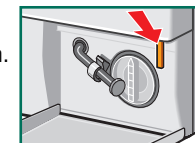
Het programma loopt verder, wanneer de voedingsspanning weer wordt hersteld. Moet het wasgoed echter uit de wasautomaat gehaald worden, dan kan de vuldeur zoals hierna omschreven worden geopend:



### Verbrandingsgevaar!

Wassop en wasgoed kunnen heet zijn. Eventueel eerst laten afkoelen. Niet in de trommel grijpen, wanneer deze nog draait. De vuldeur niet openen wanneer er bij het venster water zichtbaar is.

1. Programmakiezer op **Uit** zetten en de stekker uit het stopcontact halen.
2. Sop afvoeren → blz. 11.
3. Noodontgrendeling met een gereedschap naar onderen trekken en loslaten. De vuldeur kan vervolgens geopend worden.



## ServiceDienst

- Wanneer u de storing niet zelf kunt oplossen (wat te doen als ... , → blz. 12, 13), neem dan contact op met onze servicedienst. Wij vinden altijd een passende oplossing, ook om een onnodig bezoek van onze technicus te voorkomen.
  - De contactgegevens van de dichtstbijzijnde servicedienst vindt u hier of in de servicedienst-map (afhankelijk van het model).
- NL 070 333 1234**  
**B 070 222 142**
- Geef aan de servicedienst het typenummer (E-Nr.) en het fabricagenummer (FD) van het apparaat door.

E-Nr. \_\_\_\_\_ FD \_\_\_\_\_

Typenummer

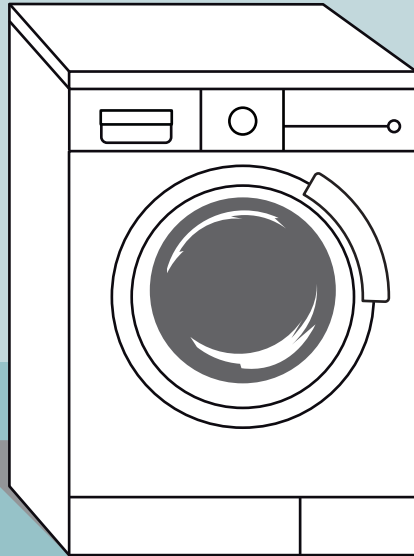
Fabricagenummer

Deze data vindt u:  
 aan de binnenkant van de vuldeur\* /  
 geopende serviceklep\*  
 en de achterkant van het apparaat.  
 \*afh. van het model

- **Vertrouw op de competentie van de fabrikant.** Neem met ons contact op. Zo weet u zeker, dat de reparatie door goed opgeleide servicetechnici wordt uitgevoerd, die de beschikking hebben over de originele reserve-onderdelen.



*Veiligheids-  
instructies  
op blz. 8  
aanhouden!*



**Was-  
automaat**

**Gebruikershandleiding**

**nl**



De wasautomaat pas na het lezen van deze handleiding en de afzonderlijke plaatsingshandleiding in gebruik nemen!

**SIEMENS**