

Uw wasautomaat

Gefeliciteerd - U hebt gekozen voor een modern, kwalitatief hoogwaardig huishoudelijk apparaat van Siemens. De wasautomaat kenmerkt zich door een zuinig water- en energieverbruik. Elke machine die onze fabriek verlaat, wordt zorgvuldig op werking en een perfecte toestand gecontroleerd.

Meer informatie over onze producten, toebehoren, reserveonderdelen en services vindt u op onze website www.siemens-home.com of u kunt contact opnemen met ons servicecentrum.

De contactgegevens van de dichtstbijzijnde servicedienst vindt u hier of in de servicedienst-map (afhankelijk van het model).
- NL 088 424 4020
- B 070 222 142

Milieuvriendelijk afvoeren

Verpakking milieuvriendelijk afvoeren. Dit apparaat is gemarkeerd overeenkomstig de Europese Richtlijn 2002/96/EG betreffende afgedankte elektrische en elektronische apparatuur (waste electrical and electronic equipment - WEEE). De Richtlijn vormt het kader voor een in de hele EU geldende retourname en verwerking voor oude apparaten.

Inhoud

blz.

- Bedoeld gebruik 1
- Programma 1
- Programma instellen en aanpassen 3
- Wassen 3/4
- Na het wassen 4
- Individuele instellingen 5/6
- Belangrijke instructies 6
- Programma-overzicht 7
- Veiligheidsinstructies 8
- Verbruiksgegevens 8
- Onderhoud 9
- Instructies op het display 9
- Onderhoud 10
- Wat te doen wanneer... ? 11

Milieubesparing / besparingstips

- Maximale hoeveelheid wasgoed van het betreffende programma benutten.
- Normaal verontreinigde was zonder voorwas wassen.
- In plaats van **Witte/bonte was 90 °C** Programma **Witte/bonte was 60 °C** en extra functie **ecoPerfect** kiezen. Vergelijkbare reiniging met aanzienlijk minder energieverbruik.
- Wasmiddel volgens opgave van de fabrikant en waterhardheid doseren.
- Wanneer de was aansluitend in de wasdroger wordt gedroogd, het centrifuge-toerental overeenkomstig de instructies van de producent van de droger kiezen.

Bedoeld gebruik

- uitsluitend voor huishoudelijk gebruik,
- voor het wassen van machinewasbaar textiel en handwas wol in wassop,
- voor gebruik met uitsluitend koudwater of met koud en warm (max. 60 °C) drinkwater (afh. van model), en gangbare was- en onderhoudsmiddelen, die voor gebruik in wasautomaten geschikt zijn.

- Kinderen niet zonder toezicht bij de wasautomaat laten!**
- Kinderen en niet geïnstrueerde personen mogen geen gebruik maken van de wasautomaat!**
- Huidsdieren uit de buurt van de wasautomaat houden!**

Milieuvriendelijk afvoeren

Verpakking milieuvriendelijk afvoeren. Dit apparaat is gemarkeerd overeenkomstig de Europese Richtlijn 2002/96/EG betreffende afgedankte elektrische en elektronische apparatuur (waste electrical and electronic equipment - WEEE). De Richtlijn vormt het kader voor een in de hele EU geldende retourname en verwerking voor oude apparaten.

Vorbereiden

Installatie deskundig volgens separate plaatsingshandleiding.

Wasautomaat controleren

- Beschadigde wasautomaat nooit in gebruik nemen!
- Neem contact op met de Servicedienst!

Stekker in stopcontact steken

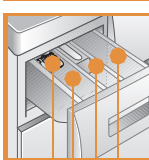
- Alleen met droge handen!**
- Alleen bij de stekker vastpakken!**

Waterkraan openen

Inzetstuk voor vloeibaar wasmiddel (afh. van model) → blz. 6

Compartment II: Wasmiddel voor hoofdwas, ontharder, bleekmiddel, vlekkenzout
Compartment ☉: Wasverzachter, stijfjesel
Compartment I: Wasmiddel voor de voorwas

Wasgoed sorteren en in de wasautomaat doen



Aanwijzingen van de fabrikant aanhouden! Volgens aanwijzingen op de textiellabels. Op soort, kleur, vervuiling en temperatuur sorteren. Toegelaten vuilhoeveelheid niet overschrijden → blz. 7.

Belangrijke instructies aanhouden! → Blz. 6
Grote en kleine stukken wasgoed in de machine doen. Vulvenster sluiten. Wasgoed niet tussen vuldeur en rubberen afdichttrand klemmen.

Was- en verzorgingsmiddel toevoegen

Doseren overeenkomstig: hoeveelheid wasgoed, vervuiling, waterhardheid (deze kunt u navragen bij uw waterbedrijf) en aanwijzingen van de producent. Bij modellen zonder inzetstuk voor vloeibaar wasmiddel: Vloeibaar wasmiddel in de betreffende doseerhouder vullen en in de trommel leggen.

Stroperige wasverzachter en stijfjesel met water verdunnen. Voorkomt verstopping.

Programma** instellen en aanpassen

Programma
Gedetailleerd programma-overzicht → blz. 7. Centrifuge-toerental individueel instelbaar, afhankelijk van het gekozen programma en programmavoortgang.

Witte/bonte was	Stevig textiel
+ Voorwas	stevig textiel, voorwas
Snel+Mix	verschillende soorten wasgoed
SuperKort 15	Kort programma
Spoelen/Centrifugeren	met de hand gewassen wasgoed, Toets Extra water geactiveerd; moet alleen gecentrifugeerd worden, dan toets deactiveren
Afpompen	van sop bij ☉ (zonder eindcentrifugeren)
☹ Wol	hand-/machine wasbare wol
Fijne was	gevoelig wasbaar textiel
Kreukherstellend	Kreukherstellend textiel

Statusindicatie
☹ ☹ ☹ ☹ ☹

☹ ☹
1 - 24
Klaar in

Indicaties voor programmaverloop:
Wassen, spoelen, centrifugeren, klaar
Spoelstop bereikt
Kinderslot → blz. 5
Einde programma na ...

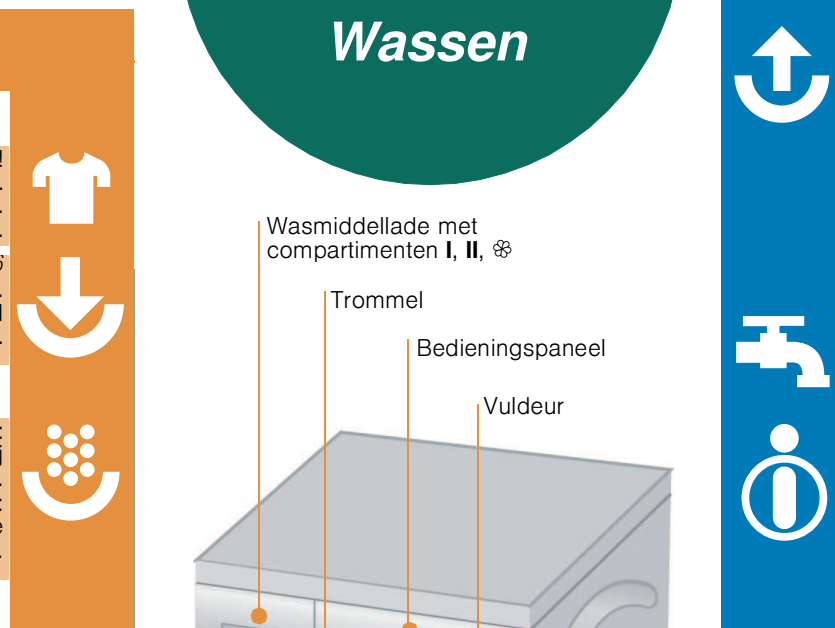
**Wanneer op het display ☹ brandt, kinderslot actief → Deactiveren, blz. 5.

Extra functies en optietoetsen → individuele instellingen, blz. 5.

Start/Bijvullen kiezen

Alle toetsen zijn aanraakgevoelig, aantippen is voldoende! Bij langer aanraken van de Klaar in-toets worden de instelopties automatisch doorlopen.

Wassen



1
2
3

Wassen

Wasgoed uitnemen

Deur openen en wasgoed uitnemen. Wanneer ☉ (Zonder eindcentrifugeren) actief is: Programmakiezer op **Afpompen** zetten of centrifuge-toerental kiezen. **Start/Bijvullen** kiezen.

- Eventueel aanwezige vreemde voorwerpen verwijderen - Roestgevaar.
- Vulvenster en wasmiddelschuiflade open laten, zodat restwater kan opdrogen.

Waterkraan sluiten

Bij Aqua-Stop modellen niet nodig ☹ *Instructie plaatsingshandleiding.*

Uitschakelen

Programmakiezer op **Uit** zetten.

Programma-einde wanneer ...

...Toets Start/Bijvullen uit is en in het display - ☹ - verschijnt. *Instructie:* Is de verlichting van het display uit, druk dan op een willekeurige toets → Energiebespaarmodus, blz. 5.

Programma afbreken

- Bij programma's met hoge temperatuur:
 - Was afkoelen: **Spoelen/Centrifugeren** kiezen.
 - Start/Bijvullen** kiezen.
- Bij programma's met lage temperatuur:
 - Programm **Spoelen/Centrifugeren** (toets **Extra water** deactiveren) of **Afpompen** kiezen.
 - Start/Bijvullen** kiezen.

Programma wijzigen wanneer...

- ... per ongeluk een verkeerd programma is gekozen:
 - Programma opnieuw kiezen.
 - Toets **Start/Bijvullen** kiezen. Het nieuwe programma begint van voor af aan.

Wasgoed bijvullen wanneer... → blz. 5

... **Start/Bijvullen** is gekozen en vervolgens in het display **YES** brandt. Bij **NO** kan de vuldeur niet geopend worden. Toets **Start/Bijvullen** kiezen.

Individuele instellingen

Optietoets Klaar in

Bij keuze van het programma wordt de betreffende programmaduur weergegeven. De programmastart kunt u voor aanvang van het programma uitstellen. De "Klaar in" tijd kan in stappen van 1 uur, tot maximaal 24h worden ingesteld. Toets **Klaar in** net zo vaak kiezen, tot het gewenste aantal uren wordt weergegeven (h=uur). **Start/Bijvullen** kiezen. Na programmastart geen instelmogelijkheid.

Centrifugeren (Centrifuge-toerental in tpm / ☉ (Zonder eindcentrifugeren))

U kunt het getoete centrifuge-toerental wijzigen of ☉ (Spoelstop = zonder eind-centrifugeren kiezen, het wasgoed blijft na het laatste spoelen in het water liggen, display --) kiezen. Het mogelijke maximale centrifuge-toerental hangt af van het model en het ingestelde programma.

Extra functies → Programma-overzicht, blz. 7

speedPerfect ☹ Voor het wassen in een kortere tijd bij vergelijkbaar wasresultaat als bij het standaardprogramma. Maximaal vulgewicht → Programma-overzicht, Blz. 7.

ecoPerfect ☹ Voor energiebesparing bij vergelijkbaar wasresultaat t.o.v. het standaard programma.

Antikreuk Speciaal centrifugeprogramma met aansluitend losmaken. Voorzichtig eindcentrifugeren - Restvochtgehalte van de was iets hoger.

Extra water Verhoogd waterniveau en een extra spoelbeurt, verlengde wastijd. Voor gebieden met heel zacht water of voor een nog beter spoelresultaat.

Kinderslot

☹ op het display Wasautomaat beveiligen tegen het wijzigen van de ingestelde functies. **Activeren:** na programmastart ca. 5 seconden lang **Start/Bijvullen** kiezen. ☹ verschijnt ca. 5 seconden op het display, daarna wordt de Klaar in tijd weergegeven. **Deactiveren:** ca. 5 seconden lang **Start/Bijvullen** kiezen. *Instructie:* Wanneer bij een actief kinderslot op een toets wordt gedrukt, dan gaat ☹ gedurende ca. 5 s branden, daarna wordt weer de Klaar in tijd weergegeven. ☹ brandt continu wanneer de programmakiezer bij actief kinderslot wordt vermeld.

Bijvullen

YES op het display Toets **Start/Bijvullen** kiezen, wanneer u na het starten van het programma nog wasgoed wilt bijvullen. De machine controleert of bijvullen mogelijk is. **YES** brandt: Bijvullen mogelijk. **NO** knippert: Wachten totdat **YES** brandt. *Instructie:* Vuldeur pas openen wanneer **YES** brandt. **NO**: Wasgoed bijvullen niet mogelijk. *Instructie:* Bij een hoge waterstand en/of temperatuur of tijdens het centrifugeren blijft het vulvenster vanwege veiligheidsredenen vergrendeld. Om het programma te hervatten, de toets **Start/Bijvullen** kiezen.

Energiebespaarmodus

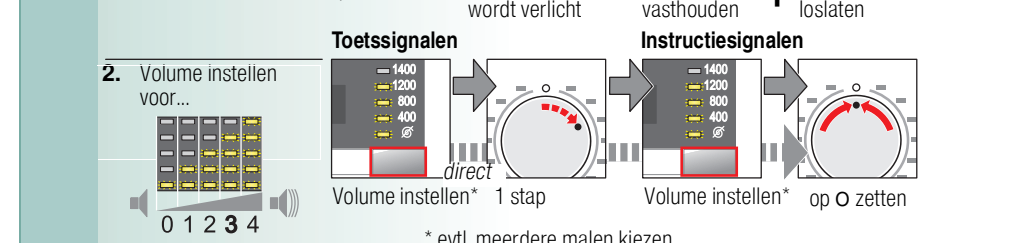
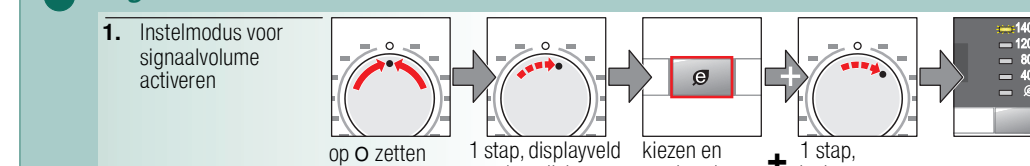
De verlichting van het display dooft na enkele minuten, **Start/Bijvullen** knippert. Druk op een willekeurige toets om de verlichting in te schakelen.

Start/Bijvullen

Voor het starten van het programma of het bijvullen van wasgoed en het activeren/deactiveren van het kinderslot.

Individuele instellingen

Signaal



Belangrijke instructies

Wasgoed en wasautomaat sparen

- Bij de dosering van alle was-/hulp en reinigingsmiddelen absoluut de instructies van de fabrikant aanhouden.
- Zakken legen.
- Let op metalen voorwerpen (paperclips etc.).
- Gevoelig wasgoed in net/zak wassen (party's, vitrages, beugel-bh's).
- Ritsen sluiten, slopen dichtknopen.
- Zand uit zakken en zomen borstelen.
- Vitragebevestigingen verwijderen of in net/zak doen.

Verschilden vervuld wasgoed

Nieuw wasgoed apart wassen. licht Niet voorwassen. Eventueel extra functie **speedPerfect** ☹ kiezen. Vlekken eventueel voorbehandelen. sterk Minder wasgoed in de machine doen. Programma met voorwas kiezen.

Inweken Alleen wasgoed met dezelfde kleuren bij elkaar doen.

Inwekmiddel/wasmiddel volgens aanwijzingen van de fabrikant in compartment II doen. Programmakiezer op **Witte/bonte was 30 °C** zetten en **Start/Bijvullen** kiezen. Na ca. 10 Minuten **Start/Bijvullen** kiezen, om het programma te onderbreken. Na de gewenste inweektijd opnieuw **Start/Bijvullen** kiezen, wanneer het programma moet worden hervat of anders het programma wijzigen.

Stijfjesel Wasgoed moet niet met wasverzachter zijn behandeld.

Stijfjesel in alle wasprogramma's met vloeibaar stijfjesel mogelijk. Stijfjesel volgens aanwijzingen van de producent in het wasverzachtercompartment ☉ (eventueel eerst reinigen) doseren.

Kleuren / ontkleuren






Verven alleen in die mate die gebruikelijk is voor huishoudens. Zout kan RVS aantasten! Instructies van de verbruiker aanhouden! Was **niet** in de wasautomaat ontkleuren!

Inzet voor vloeibaar wasmiddel afhankelijk van model

Voor de dosering van vloeibaar wasmiddel het inzetstuk plaatsen:

- Wasmiddellade volledig uitnemen → blz. 9
- Inzetstuk naar voren schuiven en inklikken.

Inzetstuk niet gebruiken (naar boven schuiven): bij gelachtige wasmiddelen en waspoeder, bij programma's met **+ Voorwas** en optie eindtijd.

Programma	°C	max.	Type wasgoed	max.
Witte/bonte was + Voorwas	30, 40, 60, 90 °C 40 °C	7 kg/ 4 kg*	stevig textiel, kookbestendig textiel van katoen of linnen	speedPerfect  , ecoPerfect  , Antikreuk, Extra water
Kreukherstellend	30, 40, 60 °C	3,5 kg	kreukherstellend textiel van katoen, linnen, synthetisch materiaal of gemengde stoffen	speedPerfect  , Antikreuk, Extra water
Snel+Mix	40 °C		Textiel van katoen of kreukherstellend textiel	speedPerfect  , Antikreuk, Extra water; verschillende soorten wasgoed kunnen samen gewassen worden
Fijne was	30 °C		voor, gevoelig, wasbaar textiel van bijv. zijde, satijn, synthetisch materiaal of gemengde weefsels (bijv. vitrages)	speedPerfect  , Antikreuk, Extra water; geen centrifugeren tussen de spelcycli
Wol	koud, 30 °C	2 kg	hand- of machinewasbaar textiel van wol of met een wolaandeel	bijzonder voorzichtig wasprogramma om krimp van het wasgoed te vermijden, langere programmapauzes (textiel rust in wassop)
SuperKort 15	30 °C		Kreukherstellend textiel van katoen, linnen, synthetische stoffen of gemengde stoffen	Kort programma ca. 15 minuten, geschikt voor licht verontreinigd wasgoed
Extra programma's				Spoelen/Centrifugeren, Afpompen

9104 / 9000659022



Siemens Electrogeräte GmbH
Carl-Wery Str. 34
81739 München / Duitsland

WM140360NL / ...

* Programma-instelling voor controle volgens geldende EN60456. Instructies voor vergelijkingstests: Voor het testen voor de testprogramma's aangegeven beladingshoeveelheid met maximaal centrifugeerental wassen.

Veiligheidsinstructies

- Wij verzoeken u vriendelijk om de bedienings- en plaatsingshandleiding en alle bij de wasautomaat meegeleverde informatie zorgvuldig door te lezen en dienovereenkomstig te handelen.
- Documentatie voor later gebruik bewaren.

Elektrocuciegevaar!

- Alleen aan de stekker, nooit aan de kabel trekken!
- Insteken/uittrekken nooit met vochtige handen.

Levensgevaarlijk!

Bij versleten apparaten:

- Netstekker uit contactdoos trekken.
- Aansluitkabel doorknippen en met stekker verwijderen.
- Slot van de vuldeur onklaar maken. Kinderen kunnen zich zo niet opsluiten en in levensgevaar komen.

Verstikkingsgevaar!

- Verpakkingen, folie en verpakkingsonderdelen uit de buurt van kinderen houden.

Vergiftigingsgevaar!

- Was- en verzorgingsmiddelen op een voor kinderen niet toegankelijke plek bewaren.

Explosiegevaar!

- Met oplosmiddelhoudende reinigingsmiddelen, bijv. vlekkenverwijderaar / wasbenzine voorbehandeld wasgoed kan na het in de machine plaatsen tot een explosie leiden. Wasgoed van te voren grondig met de hand spoelen.

Letselgevaar!

- De vuldeur kan zeer heet zijn.
- U moet voorzichtig zijn tijdens het weg laten lopen van heet water.
- Niet op de wasautomaat klimmen.
- Niet op de geopende vuldeur steunen.
- Niet in de trommel grijpen wanneer deze nog draait.
- Voorzichtig bij het openen van de wasmiddelschuiflade tijdens bedrijf.

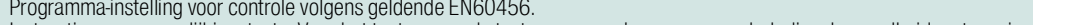
Verbruiksgegevens

afhankelijke van het model

Programma	Belading	Capaciteit***	Water***	Programmaduur***
Witte/bonte was 30 °C*	7 kg	0,37 kWh	59 l	145 min
Witte/bonte was 40 °C*	7 kg	0,98 kWh	59 l	155 min
Witte/bonte was 60 °C*	7 kg	1,15 kWh	59 l	165 min
Witte/bonte was 90 °C	7 kg	2,10 kWh	69 l	155 min
Kreukherstellend 40 °C*	3,5 kg	0,62 kWh	53 l	87 min
Snel+Mix 40 °C*	3,5 kg	0,54 kWh	47 l	60 min
Fijne was 30 °C	2 kg	0,19 kWh	34 l	41 min
Wol 30 °C	2 kg	0,17 kWh	39 l	40 min

* Programma-instelling voor controle- en energie-etikettering conform de richtlijn 2010/30/EU met koud water (15 °C).

*** De waarden wijken afhankelijk van de waterdruk, hardheid, inlooptemperatuur, ruimtetemperatuur, wasgoedsoort en vervuiling, gebruikt wasmiddel, variaties in de netspanning en gekozen extra functies af van de aangegeven waarden.

Programma	Extra functie	Belading	Energieverbruik per jaar	Waterverbruik per jaar
Witte/bonte was 40/60 °C	ecoPerfect  *	7/3,5 kg	174 kWh	8140 l

Onderhoud

Voor de eerste keer wassen

Geen wasgoed in de machine doen! Waterkraan openen. In compartiment II:

- ca 2 liter water doen,
- wasmiddel (dosering volgens opgave van de fabrikant voor lichte verontreiniging en corresponderende waterhardheid) Programmakiezer op **Kreukherstellend 60 °C** zetten en **Start**/Bijvullen kiezen. Aan het einde de programmakiezer op **Uit** zetten.

Behuizing wasautomaat, bedieningspaneel

- Wasmiddelresten direct verwijderen.
- Met een zachte vochtige doek afwrijven.
- Reinigen met waterstraal niet toegestaan.

Doseerbakje reinigen ...

... wanneer was- of wasverzachterresten aanwezig zijn.

- Er uit trekken, borging naar beneden drukken, lade volledig uitnemen.
- Inzet uitnemen: met de vinger de inzet van onderen naar boven drukken.
- Voor modellen met inzetstuk voor vloeibaar wasmiddel: Inzetstuk naar boven schuiven en naar achteren uitnemen.
- Doseerbakje en inzetstukken met water en borstel reinigen en afdrogen.
- Inzet plaatsen en inklikken (cilinder op geleidepen steken).
- Doseerbakje inschuiven.

Doseerbakje open laten zodat restvocht kan opdrogen.

Trommel

Vuldeur open laten zodat de trommel kan drogen. Roestvlekken- chloorvrij poetsmiddel gebruiken, geen staalwol.

Ontkalken *Geen wasgoed in de wasautomaat!*

Niet nodig bij correcte wasmiddeldosering. Ontkalken volgens opgave van de producent van het ontkalkingsmiddel. Geschikte ontkalkingsmiddelen zijn op onze website of via de Servicedienst verkrijgbaar → *Plaatsingshandleiding*.

Noodontgrendeling *bijv. bij stroomstoring*

Het programma loopt verder, wanneer de stroom weer is ingeschakeld. Moet toch het wasgoed worden verwijderd, dan kan de vuldeur als volgt worden geopend:

Verbrandingsgevaar!

Wassop en wasgoed kunnen heet zijn. Eventueel eerst laten afkoelen. Niet in de trommel grijpen wanneer deze nog draait. Niet de vuldeur openen wanneer er nog water achter het venster zichtbaar is.

- Programmakiezer op **Uit** zetten en de stekker uit het stopcontact halen.
- Wassop afvoeren → *blz. 10*.
- Noodontgrendeling met een gereedschap naar onder trekken en loslaten. Vervolgens kan de vuldeur worden geopend.

Instructies op het display

afhankelijke van het model

E: 16 Vuldeur goed sluiten; eventueel wasgoed ingeklemd.

E: 17, E: 29 Waterkraan (koudwater) volledig openen; toevoerslang geknikt/ingeklemd; zeef reinigen → *blz. 10*, waterdruk te laag.

E: 18

- Pomp verstopt; pomp reinigen → *blz. 10*.
- Afvoerslang/afvoerbuis verstopt; afvoerslang op sifon reinigen → *blz. 10*.
- Sterke schuimvorming → *blz. 11*, statusindicatie  knippert.

E: 23 Water in bodembak, apparaat lek. Contact opnemen met de Servicedienst!

R: 10

- Waterkraan (warmwater) volledig openen.
- Toevoerslang geknikt/ingeklemd.
- Waterdruk te laag. Filter reinigen → *blz. 10*.
- Warmwaterslang niet aangesloten, apparaat wordt alleen met koudwater gebruikt. Instructie negeren, alleen bij de eerste keer wassen!

CL Kinderslot geactiveerd: deactiveren → *blz. 5*.

Onderhoud

Pomp

Programmakiezer op **Uit** zetten en de stekker uit het stopcontact halen.

- Serviceklep met een schroevendraaier of het inzetstuk voor vloeibaarwasmiddel (afh. van het model) openen en verwijderen.
- Watergoot uitklappen en reservoir met voldoende capaciteit er onder plaatsen.
- Voor modellen met slang voor het legen:** slang voor het legen uit de houder nemen en uit de behuizing trekken. Afsluitdop verwijderen, sop volledig in de opvangbak laten wegstromen. Afsluitdop er op drukken en slang voor het legen in de houder plaatsen.

3* Voor modellen zonder slang voor legen: pompdeksel voorzichtig ca. 180° losdraaien, tot het sop er begint uit te lopen. Wanneer de opvangbak vol is, pompdeksel dichtdraaien en opvangbak legen. Stappen herhalen tot het sop er volledig er is uitgelopen.

- Pompdeksel er voorzichtig afschroeven (restwater).
- Binnenruimte, schroefdraad van het pompdeksel en pomphuis reinigen (waaier van de pomp moet gedraaid kunnen worden).
- Pompdeksel weer plaatsen en vastschroeven.
- Watergoot inklappen.
- Serviceklep plaatsen en sluiten.

Om te voorkomen dat bij de volgende keer wassen het wasmiddel ongebruikt in de afvoer stroomt: 2 liter water in compartiment **II** doen en het programma **Afpompen** starten.

Afvoer slang op sifon

Programmakiezer op **Uit** zetten en de stekker uit het stopcontact halen.

- Slangenklems losmaken, afvoerslang voorzichtig lostrekken (restwater).
- Afvoerslang en sifonklemmen reinigen.
- Afvoerslang weer plaatsen en aansluitplek met slangenklem borgen.

Zeef in watertoevoer

Elektrocuciegevaar!




Aqua-Stop-veiligheidsvoorziening niet in water onderdempelen (bevat elektrische afsluiter).

Waterdruk in toevoerslang afbouwen:

- Waterkraan sluiten.
- Willekeurig programma kiezen (behalve **Spoelen/Centrifugeren/Afpompen**).
- Start**/Bijvullen kiezen. Programma ca. 40 seconden laten lopen.
- Programmakiezer op **Uit** zetten. Netstekker uit contactdoos trekken. Zeef reinigen:

- Slang van waterkraan nemen. Zeef met een kleine borstel reinigen. **en/of** bij modellen Standard en Aqua-Secure: Slang aan de achterzijde van het apparaat afnemen, zeef met tang verwijderen en reinigen.
- Slang aansluiten en op lekdictheid controleren.

Wat te doen wanneer ...?

- Er water uitstroomt
 - Afvoerslang juist bevestigen / vervangen.
 - Schroefaansluiting van de toevoerslang vastdraaien.
- Geen watertoevoer. Wasmiddel niet ingespoeld.
 - Start/Bijvullen** niet gekozen?
 - Waterkraan niet geopend?
 - Evtl. zeef verstopt? Zeef reinigen → *blz. 10*.
 - Toevoerslang geknikt of ingeklemd.
- Vuldeur gaat niet open.
 - Veiligheidsfunctie actief. Programma afbreken? → *Blz. 4*.
 -  (zonder eindcentrifugeren) gekozen? → *Blz. 3, 4*.
 - Openen alleen via de noodontgrendeling mogelijk? → *Blz. 9*.
 - Vuldeur na het uitzetten van de wasautomaat vergrendeld: Wasautomaat inschakelen en 5 seconden wachten.
- Het programma start niet.
 - Start/Bijvullen** of **Klaar in**-tijd gekozen?
 - Vuldeur gesloten?
 - Kinderslot actief? Deactiveren → *Blz. 5*.
- Wassop niet afgepompt.
 -  (zonder eindcentrifugeren) gekozen? → *Blz. 3, 4*.
 - Pomp reinigen → *blz. 10*.
 - Afvoerbuis en/of afvoerslang reinigen.
- Water in de trommel niet zichtbaar.
 - Geen storing - Waterniveau onder het zichtbare bereik.
- Centrifugerresultaat niet naar tevredenheid. Wasgoed nat / te vochtig.
 - Geen fout - Het onbalans controlesysteem heeft het centrifugeren afgebroken, ongelijkmatige verdeling van het wasgoed. Kleine en grote stukken wasgoed gelijkmatig in de trommel verdelen.
 - Antikreuk** gekozen? → *Blz. 5*.
 - Te laag toerental gekozen? → *Blz. 5*.
- De programmaduur wijzigt tijdens de wascyclus.
 - Geen fout - het programma wordt geoptimaliseerd voor het betreffende wasproces. Dat kan leiden tot veranderingen in de programmaduur op het display.
- Meerdere malen centrifugeren.
 - Geen storing - Het onbalans controlesysteem zorgt er voor dat onbalans verdwijnt.
- Restwater in het compartiment voor verzorgingsproduct.
 - Geen fout - Werking als verzorgingsmiddel wordt niet beïnvloed
 - Eventueel lade reinigen → *Blz. 9*.
- Geurvorming in de wasautomaat.
 - Programma **Witte/bonte was 90 °C** zonder wasgoed doorvoeren. Hiervoor hoofdwasmiddel gebruiken.
- Statusindicatie  knippert. Er komt wasmiddel uit de wasmiddellade.
 - Teveel wasmiddel gebruikt? 1 eetlepel wasverzachter met 1/2 liter water vermengen en in compartiment **II** doen (*niet bij outdoor- of donstextiel*).
 - Wasmiddeldosering bij de volgende wasbeurt reduceren.
- Sterke geluidsproductie, trillingen en "wandelen" bij het centrifugeren.
 - Apparaatvoeten gefixeerd? Apparaatvoeten borgen → *Plaatsingshandleiding*.
 - Transportbeveiligingen verwijderd? Transportbeveiligingen verwijderen → *Plaatsingshandleiding*.
- Geluiden bij het centrifugeren en afpompen.
 - Pomp reinigen → *Blz. 10*.
- Display / displaylampen werken tijdens het bedrijf niet.
 - Energiespaarstand → *Blz. 5*.
 - Stroomstoring?
 - Zekeringen geschakeld? Zekeringen inschakelen/vervangen.
 - Energiebespaarmodus actief?
 - Wanneer de storing herhaald optreedt de servicedienst inschakelen.
- Programmaduur langer dan gewoonlijk.
 - Geen storing - Onbalans controlesysteem verhelpt de onbalans door het meermalen verdelen van het wasgoed.
 - Geen fout - schuimcontrolesysteem actief - er wordt een spoelcyclus toegevoegd.
- Resten wasmiddel op het wasgoed.
 - Soms bevatten fosfaatvrije wasmiddelen resten die niet in water oplosbaar zijn.
 - Programma **Spoelen/Centrifugeren** kiezen of wasgoed na het wassen uitborstelen.

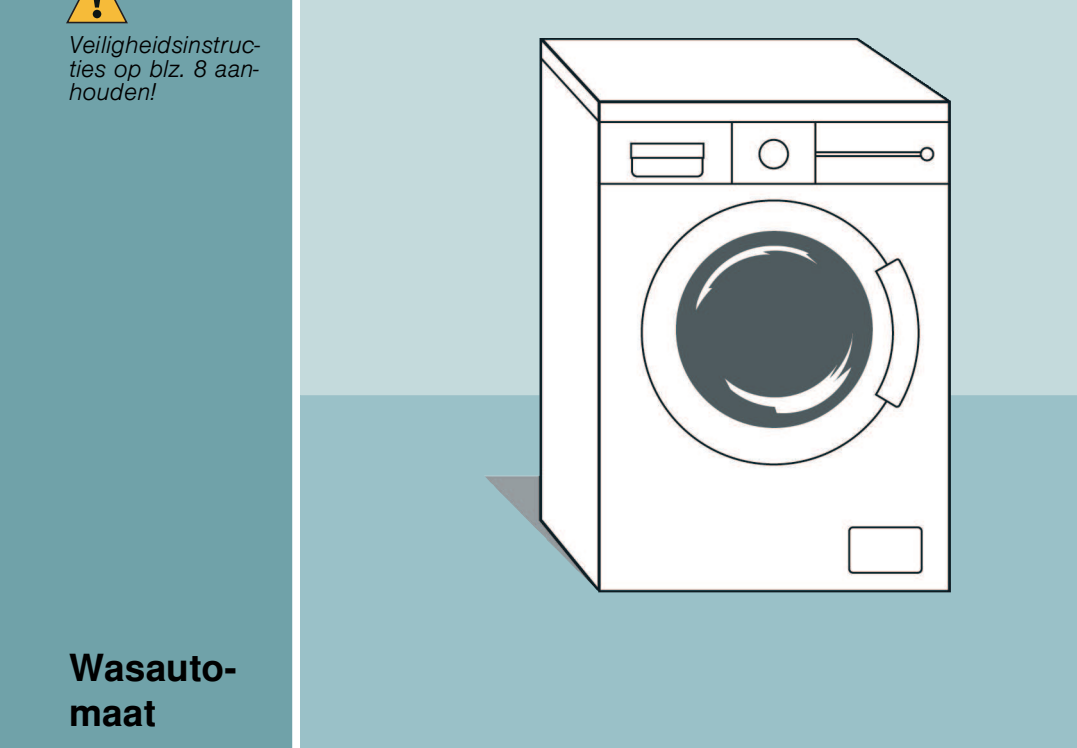
Wanneer een storing niet zelf verholpen kan worden (Uit/aanschakelen) of een reparatie nodig is:

- Programmakiezer op **Uit** zetten en stekker uit het stopcontact halen.
- Waterkraan sluiten en Servicedienst inschakelen → *Plaatsingshandleiding*.

Wasauto- maat

Gebruikershandleiding

De wasautomaat pas na het lezen van deze handleiding en de afzonderlijke plaatsingshandleiding in gebruik nemen!



nl

SIEMENS

Uw wasautomaat

Gefeliciteerd - U hebt gekozen voor een modern, kwalitatief hoogwaardig huishoudelijk apparaat van Siemens. De wasautomaat kenmerkt zich door een zuinig water- en energieverbruik. Elke machine die onze fabriek verlaat, wordt zorgvuldig op werking en een perfecte toestand gecontroleerd.

Meer informatie over onze producten, toebehoren, reserveonderdelen en services vindt u op onze website www.siemens-home.com of u kunt contact opnemen met ons servicecentrum.

De contactgegevens van de dichtstbijzijnde servicedienst vindt u hier of in de servicedienst-map (afhankelijk van het model).
 - NL 088 424 4020
 - B 070 222 142



Milieuvriendelijk afvoeren

Verpakking milieuvriendelijk afvoeren.
 Dit apparaat is gemarkeerd overeenkomstig de Europese Richtlijn 2002/96/EG betreffende afgedankte elektrische en elektronische apparatuur (waste electrical and electronic equipment - WEEE). De Richtlijn vormt het kader voor een in de hele EU geldende retourname en verwerking voor oude apparaten.

Inhoud

Bedoeld gebruik	1
Programma	1
Programma instellen en aanpassen	3
Wassen	3/4
Na het wassen.....	4
Individuele instellingen.....	5/6
Belangrijke instructies	6
Programma-overzicht	7
Veiligheidsinstructies	8
Verbruiksgegevens	8
Onderhoud	9
Instructies op het display	9
Onderhoud	10
Wat te doen wanneer... ?	11



Milieubesparing / besparingstips

- Maximale hoeveelheid wasgoed van het betreffende programma benutten.
- Normaal verontreinigde was zonder voorwas wassen.
- In plaats van **Witte/bonte was 90 °C** Programma **Witte/bonte was 60 °C** en extra functie **ecoPerfect** kiezen. Vergelijkbare reiniging met aanzienlijk minder energieverbruik.
- Wasmiddel volgens opgave van de fabrikant en waterhardheid doseren.
- Wanneer de was aansluitend in de wasdroger wordt gedroogd, het centrifuge-toerental overeenkomstig de instructies van de producent van de droger kiezen.

Bedoeld gebruik

- uitsluitend voor huishoudelijk gebruik,
- voor het wassen van machinewasbaar textiel en handwas wol in wassop,
- voor gebruik met uitsluitend koudwater of met koud en warm (max. 60 °C) drinkwater(afh. van model). en gangbare was- en onderhoudsmiddelen, die voor gebruik in wasautomaten geschikt zijn.



- Kinderen niet zonder toezicht bij de wasautomaat laten!
- Kinderen en niet geïnstrueerde personen mogen geen gebruik maken van de wasautomaat!
- Huisdieren uit de buurt van de wasautomaat houden!

Programma

Gedetailleerd programma-overzicht → blz. 7.
 Centrifuge-toerental individueel instelbaar, afhankelijk van het gekozen programma en programmavoortgang.

Witte/bonte was	Stevig textiel
+ Voorwas	stevig textiel, voorwas
Snel+Mix	verschillende soorten wasgoed
SuperKort 15	Kort programma
Spoelen/Centrifugeren	met de hand gewassen wasgoed, Toets Extra water geactiveerd; moet alleen gecentrifugeerd worden, dan toets deactiveren
Afpompen	van sop bij (zonder eindcentrifugeren)
Wol	hand-/ machine wasbare wol
Fijne was	gevoelig wasbaar textiel
Kreukherstellend	Kreukherstellend textiel

Voorbereiden



Installatie deskundig volgens separate plaatsingshandleiding.



Wasautomaat controleren

- Beschadigde wasautomaat nooit in gebruik nemen!
- Neem contact op met de Servicedienst!



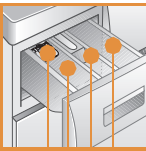
Stekker in stopcontact steken



Alleen met droge handen!
 Alleen bij de stekker vastpakken!



Waterkraan openen



Inzetstuk voor vloeibaar wasmiddel (afh. van model) → blz. 6

Compartment II: Wasmiddel voor hoofdwas, ontharder, bleekmiddel, vlekkenzout

Compartment ☼: Wasverzachter, stijfjel

Compartment I: Wasmiddel voor de voorwas

Programmakieler

Display / Optietoetsen

i Programmakieler voor het in- en uitschakelen van de machine en het kiezen van de programma's. Kan in beide richtingen worden gedraaid.

Statusindicatie	Indicaties v
☼ ☼ ☼ - 0 -	Wassen, sp
---	Spoelstop
⏸	Kinderslot
1 - 24 Klaar in	Einde prog

Voor de eerste keer wassen
eenmaal zonder wasgoed wassen → blz. 9.

Wasgoed sorteren en in de wasautomaat doen

Aanwijzingen van de fabrikant aanhouden!
Volgens aanwijzingen op de textiellabels.
Op soort, kleur, vervuiling en temperatuur sorteren.
Toegelaten vulhoeveelheid niet overschrijden → blz. 7.

Belangrijke instructies aanhouden! → Blz. 6

Grote en kleine stukken wasgoed in de machine doen.
Vulvenster sluiten. Wasgoed niet tussen vuldeur en rubberen afdichtrand klemmen.

Was- en verzorgingsmiddel toevoegen

Doseren overeenkomstig:
veelheid wasgoed, vervuiling, waterhardheid (deze kunt u navragen bij
uw waterbedrijf) en aanwijzingen van de producent.
Bij modellen zonder inzetstuk voor vloeibaar wasmiddel:
Vloeibaar wasmiddel in de betreffende doseerhouder vullen en in de
trommel leggen.

i Stroperige wasverzachter en stijfsel met water verdunnen.
Voorkomt verstopping.

Programma** instellen en aanpassen

Extra functies Start/
bijvullen



i **Wanneer op het display
brandt, kinderslot actief
→ Deactiveren, blz. 5.

Extra functies en optietoetsen
→ individuele instellingen, blz. 5.

Start/Bijvullen kiezen

i Alle toetsen zijn aanraakgevoelig,
aantippen is voldoende! Bij langer
aanraken van de Klaar in-toets
worden de instelopties automatisch
doorlopen.

voor programmaverloop:

spoelen, centrifugeren, klaar

bereikt

→ blz. 5

programma na ...

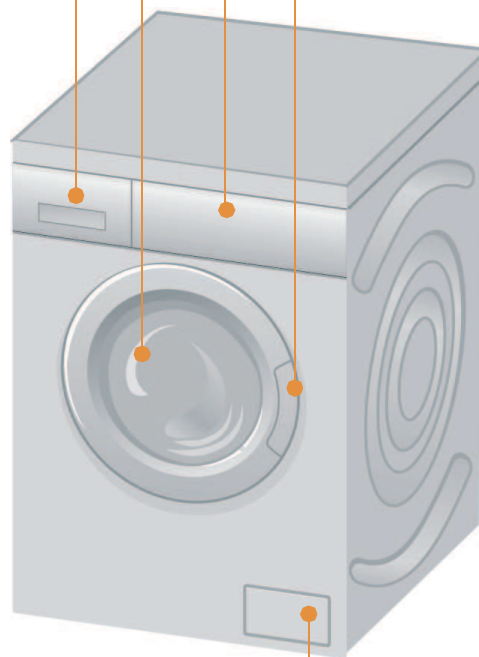
Wassen

Wasmiddellade met
compartimenten I, II, ☼

Trommel

Bedieningspaneel

Vuldeur



Service-klep

Wassen



Wasgoed uitnemen

Deur openen en wasgoed uitnemen.
Wanneer ☼ (Zonder eindcentrifugeren) actief is: Programmakiezer op
Afpompen zetten of centrifugetoerental kiezen.
Start/Bijvullen kiezen.



- Eventueel aanwezige vreemde voorwerpen verwijderen -
Roestgevaar.
- Vulvenster en wasmiddelschuiflade open laten, zodat
restwater kan opdrogen.



Waterkraan sluiten

Bij Aqua-Stop modellen niet nodig ☼ *Instructie plaatsingshandleiding.*



Uitschakelen

Programmakiezer op **Uit** zetten.

1

Programma-einde wanneer ...

... Toets Start/Bijvullen uit is en in het display - **0** - verschijnt.
Instructie: Is de verlichting van het display uit, druk dan op een willekeurige
toets → Energiebespaarmodus, blz. 5.

2

Programma afbreken

Bij programma's met hoge temperatuur:
- Was afkoelen: **Spoelen**/Centrifugeren kiezen.
- **Start**/Bijvullen kiezen.

Bij programma's met lage temperatuur:
- Programm **Spoelen**/Centrifugeren (toets **Extra water** deactiveren) of
Afpompen kiezen.
- **Start**/Bijvullen kiezen.

3

Programma wijzigen wanneer...

... per ongeluk een verkeerd programma is gekozen:
- Programma opnieuw kiezen.
- Toets **Start**/Bijvullen kiezen. Het nieuwe programma begint van voor af
aan.

Wasgoed bijvullen wanneer... → blz. 5

... **Start**/Bijvullen is gekozen en vervolgens in het display **YES** brandt. Bij
NO kan de vuldeur niet geopend worden.
Toets **Start**/Bijvullen kiezen.

Individuele instellingen

Optietoets Klaar in

Bij keuze van het programma wordt de betreffende programmaduur weergegeven. De programmastart kunt u voor aanvang van het programma uitstellen. De "Klaar in" tijd kan in stappen van 1 uur, tot maximaal 24h worden ingesteld. Toets **Klaar in** net zo vaak kiezen, tot het gewenste aantal uren wordt weergegeven (h=uur). **Start**/Bijvullen kiezen. Na programmastart geen instelmogelijkheid.

Centrifugeren (Centrifugetoerental in tpm / ⚙️ (Zonder eindcentrifugeren))

U kunt het getoonde centrifugetoerental wijzigen of ⚙️ (Spoelstop = zonder eind-centrifugeren kiezen, het wasgoed blijft na het laatste spoelen in het water liggen, display ---) kiezen. Het mogelijke maximale centrifugetoerental hangt af van het model en het ingestelde programma.

Extra functies → Programma-overzicht, blz. 7

speedPerfect	Voor het wassen in een kortere tijd bij vergelijkbaar wasresultaat als bij het standaardprogramma. Maximaal vulgewicht → Programma-overzicht, Blz. 7.
ecoPerfect	Voor energiebesparing bij vergelijkbaar wasresultaat t.o.v. het standaard programma.
Antikreuk	Speciaal centrifugeprogramma met aansluitend losmaken. Voorzichtig eindcentrifugeren - Restvochtgehalte van de was iets hoger.
Extra water	Verhoogd waterniveau en een extra spoelbeurt, verlengde wastijd. Voor gebieden met heel zacht water of voor een nog beter spoelresultaat.

Kinderslot

op het display Wasautomaat beveiligen tegen het wijzigen van de ingestelde functies.
Activeren: na programmastart ca. 5 seconden lang **Start**/Bijvullen kiezen. verschijnt ca. 5 seconden op het display, daarna wordt de Klaar in tijd weergegeven.
Deactiveren: ca. 5 seconden lang **Start**/Bijvullen kiezen.
Instructie: Wanneer bij een actief kinderslot op een toets wordt gedrukt, dan gaat gedurende ca. 5 s branden, daarna wordt weer de Klaar in tijd weergegeven.
 brandt continu wanneer de programmakiezer bij actief kinderslot wordt vermeld.

Bijvullen

YES op het display Toets **Start**/Bijvullen kiezen, wanneer u na het starten van het programma nog wasgoed wilt bijvullen. De machine controleert of bijvullen mogelijk is.
YES brandt: Bijvullen mogelijk.
NO knippert: Wachten totdat **YES** brandt.
Instructie: Vuldeur pas openen wanneer **YES** brandt.
NO: Wasgoed bijvullen niet mogelijk.
Instructie: Bij een hoge waterstand en/of temperatuur of tijdens het centrifugeren blijft het vulvenster vanwege veiligheidsredenen vergrendeld.
 Om het programma te hervatten, de toets **Start**/Bijvullen kiezen.

Energiebespaarmodus

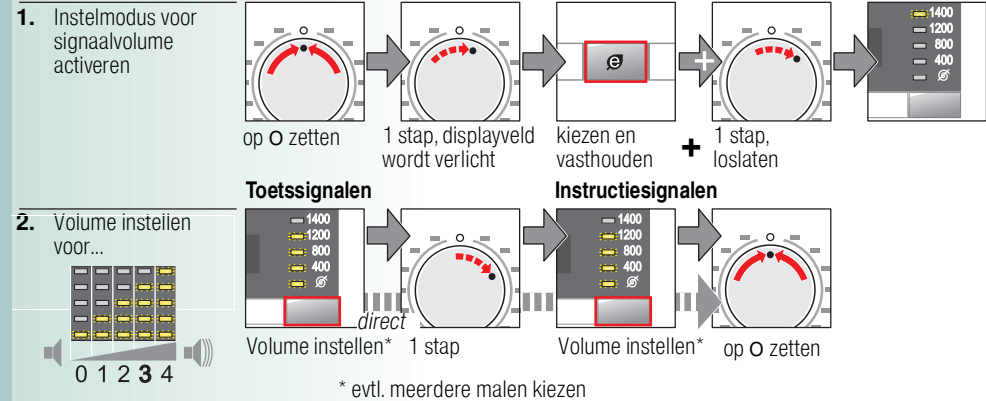
De verlichting van het display dooft na enkele minuten, **Start**/Bijvullen knippert. Druk op een willekeurige toets om de verlichting in te schakelen.

Start/Bijvullen

Voor het starten van het programma of het bijvullen van wasgoed en het activeren/deactiveren van het kinderslot.

Individuele instellingen

Signaal



Belangrijke instructies

- ### Wasgoed en wasautomaat sparen
- Bij de dosering van alle was-/hulp en reinigingsmiddelen absoluut de instructies van de fabrikant aanhouden.
 - Zakken legen.
 - Let op metalen voorwerpen (paperclips etc.).
 - Gevoelig wasgoed in net/zak wassen (panty's, vitrages, beugel-bh's).
 - Ritsen sluiten, slopen dichtknopen.
 - Zand uit zakken en zomen borstelen.
 - Vitragebevestigingen verwijderen of in net/zak doen.

Verschillend vervuild wasgoed

licht		Nieuw wasgoed apart wassen.
licht		Niet voorwassen. Eventueel extra functie speedPerfect kiezen.
sterk		Vlekken eventueel voorbehandelen.
sterk		Minder wasgoed in de machine doen. Programma met voorwas kiezen.

Inweken Alleen wasgoed met dezelfde kleuren bij elkaar doen.

Inwekmiddel/wasmiddel volgens aanwijzingen van de fabrikant in compartiment **II** doen. Programmakiezer op **Witte/bonte was 30 °C** zetten en **Start**/Bijvullen kiezen. Na ca. 10 Minuten **Start**/Bijvullen kiezen, om het programma te onderbreken. Na de gewenste inweektijd opnieuw **Start**/Bijvullen kiezen, wanneer het programma moet worden hervat, of anders het programma wijzigen.

Stijfjel Wasgoed moet niet met wasverzachter zijn behandeld.

Stijfjel in alle wasprogramma's met vloeibaar stijfjel mogelijk. Stijfjel volgens aanwijzingen van de producent in het wasverzachtercompartiment ⚙️ (eventueel eerst reinigen) doseren.

Keuren / ontkleuren

Verven alleen in die mate die gebruikelijk is voor huishoudens. Zout kan RVS aantasten! Instructies van de verfproducent aanhouden! Was **niet** in de wasautomaat ontkleuren!

Inzet voor vloeibaar wasmiddel afhankelijk van model

Voor de dosering van vloeibaar wasmiddel het inzetstuk plaatsen:

- Wasmiddellade volledig uitnemen → blz. 9
- Inzetstuk naar voren schuiven en inklikken.

Inzetstuk niet gebruiken (naar boven schuiven): bij gelachtige wasmiddelen en waspoeder, bij programma's met + **Voorwas** en optie eindtijd.



Programma-overzicht → tabel verbruikswaarden blz. 8 en instructies op blz. 6 aanhouden!

Programma	°C	max.	Type wasgoed	Extra functies; instructies
Witte/bonte was	30, 40, 60, 90 °C	7 kg/4 kg*	stevig textiel, kookbestendig textiel van katoen of linnen	speedPerfect *, ecoPerfect , Antikreuk, Extra water
+ Voorwas	40 °C			
Kreukherstellend	30, 40, 60 °C	3,5 kg	kreukherstellend textiel van katoen, linnen, synthetisch materiaal of gemengde stoffen	speedPerfect , ecoPerfect , Antikreuk, Extra water
Snel+Mix	40 °C		Textiel van katoen of kreukherstellend textiel	speedPerfect , ecoPerfect , Antikreuk, Extra water; verschillende soorten wasgoed kunnen samen gewassen worden
Fijne was	30 °C		voor gevoelig, wasbaar textiel van bijv. zijde, satijn, synthetisch materiaal of gemengde weefsels (bijv. vitrages)	speedPerfect , ecoPerfect , Antikreuk, Extra water; geen centrifugeren tussen de spoelcycli
Wol	koud, 30 °C	2 kg	hand- of machinewasbaar textiel van wol of met een wolaandeel	bijzonder voorzichtig wasprogramma om krimp van het wasgoed te vermijden, langere programmapauzes (textiel rust in wassop)
SuperKort 15	30 °C		Kreukherstellend textiel van katoen, linnen, synthetische stoffen of gemengde stoffen	Kort programma ca. 15 minuten, geschikt voor licht verontreinigd wasgoed

Spelen/Centrifugeren, Apompen

* gereduceerde belading bij extra functie **speedPerfect** .
 Programma's zonder voorwas - wasmiddel in compartiment **II** doen, Programma's met voorwas - wasmiddel over compartiment **I** en **II** verdelen.



Siemens Electrogeräte GmbH
 Carl-Wery Str. 34
 81739 München / Duitsland

WM14Q360NL / ...



Veiligheidsinstructies

- Wij verzoeken u vriendelijk om de bedienings- en plaatsingshandleiding en alle bij de wasautomaat meegeleverde informatie zorgvuldig door te lezen en dienovereenkomstig te handelen.
- Documentatie voor later gebruik bewaren.

Elektrocutiegevaar!

- Alleen aan de stekker, nooit aan de kabel trekken!
- Insteken/uittrekken nooit met vochtige handen.

Levensgevaarlijk!

- Bij versleten apparaten:
- Netstekker uit contactdoos trekken.
 - Aansluitkabel doorknippen en met stekker verwijderen.
 - Slot van de vuldeur onklaar maken. Kinderen kunnen zich zo niet opsluiten en in levensgevaar komen.

Verstikkingsgevaar!

- Verpakkingen, folie en verpakkingsonderdelen uit de buurt van kinderen houden.

Vergiftigingsgevaar!

- Was- en verzorgingsmiddelen op een voor kinderen niet toegankelijke plek bewaren.

Explosiegevaar!

- Met oplosmiddelhoudende reinigingsmiddelen, bijv. vlekkenverwijderaar / wasbenzine voorbehandeld wasgoed kan na het in de machine plaatsen tot een explosie leiden. Wasgoed van te voren grondig met de hand spoelen.

Letselgevaar!

- De vuldeur kan zeer heet zijn.
- U moet voorzichtig zijn tijdens het weg laten lopen van heet water.
- Niet op de wasautomaat klimmen.
- Niet op de geopende vuldeur steunen.
- Niet in de trommel grijpen wanneer deze nog draait.
- Voorzichtig bij het openen van de wasmiddelschuiflade tijdens bedrijf.

Verbruiksgegevens

afhankelijke van het model

Programma	Belading	Capaciteit***	Water***	Programmaduur***
Witte/bonte was 30 °C*	7 kg	0,37 kWh	59 l	145 min
Witte/bonte was 40 °C*	7 kg	0,98 kWh	59 l	155 min
Witte/bonte was 60 °C*	7 kg	1,15 kWh	59 l	165 min
Witte/bonte was 90 °C	7 kg	2,10 kWh	69 l	155 min
Kreukherstellend 40 °C*	3,5 kg	0,62 kWh	53 l	87 min
Snel+Mix 40 °C*	3,5 kg	0,54 kWh	47 l	60 min
Fijne was 30 °C	2 kg	0,19 kWh	34 l	41 min
Wol 30 °C	2 kg	0,17 kWh	39 l	40 min

* Programma-instelling voor controle volgens geldende EN60456.
 Instructies voor vergelijkingstests: Voor het testen voor de testprogramma's aangegeven beladingshoeveelheid met maximaal centrifugeertoerental wassen.

Programma	Extra functie	Belading	Energieverbruik per jaar	Waterverbruik per jaar
Witte/bonte was 40/60 °C	ecoPerfect	7/3,5 kg	174 kWh	8140 l

** Programma-instelling voor controle- en energie-etikettering conform de richtlijn 2010/30/EU met koud water (15 °C).
 *** De waarden wijken afhankelijk van de waterdruk, hardheid, inlooptemperatuur, ruimtetemperatuur, wasgoedsoort en vervuiling, gebruikt wasmiddel, variaties in de netspanning en gekozen extra functies af van de aangegeven waarden.

Onderhoud



- **Elektrocutiegevaar!** *Netstekker uit contactdoos trekken.*
- **Explosiegevaar!** *Geen oplosmiddelen.*

i Voor de eerste keer wassen

Geen wasgoed in de machine doen! Waterkraan openen. In compartiment II :

- ca 2 liter water doen,

- wasmiddel (dosering volgens opgave van de fabrikant voor lichte verontreiniging en corresponderende waterhardheid)

Programmakieler op **Kreukherstellend 60 °C** zetten en **Start/Bijvullen** kiezen. Aan het einde de programmakieler op **Uit** zetten.

i Behuizing wasautomaat, bedieningspaneel

- Wasmiddelresten direct verwijderen.

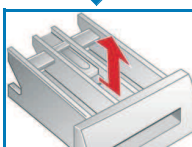
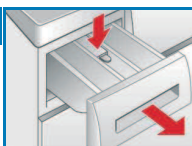
- Met een zachte vochtige doek afwrijven.

- Reinigen met waterstraal niet toegestaan.

i Doseerbakje reinigen ...

... wanneer was- of wasverzachterresten aanwezig zijn.

1. Er uit trekken, borging naar beneden drukken, lade volledig uitnemen.
2. Inzet uitnemen: met de vinger de inzet van onderen naar boven drukken.
3. Voor modellen met inzetstuk voor vloeibaar wasmiddel: Inzetstuk naar boven schuiven en naar achteren uitnemen.
4. Doseerbakje en inzetstukken met water en borstel reinigen en afdrogen.
5. Inzet plaatsen en inklikken (cilinder op geleidepen steken).
6. Doseerbakje inschuiven.



i Doseerbakje open laten zodat restvocht kan opdrogen.

i Trommel

Vuldeur open laten zodat de trommel kan drogen.

Roestvlekken- chloorvrij poetsmiddel gebruiken, geen staalwol.

i Ontkalken *Geen wasgoed in de wasautomaat!*

Niet nodig bij correcte wasmiddeldosering. Ontkalken volgens opgave van de producent van het ontkalkingsmiddel.

Geschikte ontkalkingsmiddelen zijn op onze website of via de Servicedienst verkrijgbaar → *Plaatsingshandleiding*.

i Noodontgrendeling , *bijv. bij stroomstoring*

Het programma loopt verder, wanneer de stroom weer is ingeschakeld. Moet toch het wasgoed worden verwijderd, dan kan de vuldeur als volgt worden geopend:

Verbrandingsgevaar!

Wassop en wasgoed kunnen heet zijn. Eventueel eerst laten afkoelen.

Niet in de trommel grijpen wanneer deze nog draait.

Niet de vuldeur openen wanneer er nog water achter het venster zichtbaar is.

1. Programmakieler op **Uit** zetten en de stekker uit het stopcontact halen.
2. Wassop afvoeren → *blz. 10*.
3. Noodontgrendeling met een gereedschap naar onder trekken en loslaten. Vervolgens kan de vuldeur worden geopend.



Instructies op het display *afhankelijke van het model*

E: 16 Vuldeur goed sluiten; eventueel wasgoed ingeklemd.

E: 17 Waterkraan (koudwater) volledig openen; toevoerslang geknikt/ingeklemd;
E: 29 zeef reinigen → *blz. 10*, waterdruk te laag.

E: 18 - Pomp verstopt; pomp reinigen → *blz. 10*.
- Afvoerslang/afvoerbus verstopt; afvoerslang op sifon reinigen → *blz. 10*.
- Sterke schuimvorming → *blz. 11*, statusindicatie knippert.

E: 23 Water in bodembak, apparaat lek. Contact opnemen met de Servicedienst!

A: 10 - Waterkraan (warmwater) volledig openen.
- Toevoerslang geknikt/ingeklemd.
- Waterdruk te laag. Filter reinigen → *blz. 10*.
- Warmwaterslang niet aangesloten, apparaat wordt alleen met koudwater gebruikt. Instructie negeren, alleen bij de eerste keer wassen!

CL Kinderslot geactiveerd: deactiveren → *blz. 5*.

Onderhoud

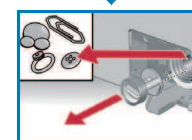
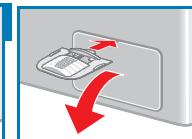
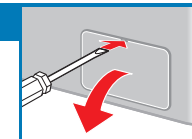


- **Verbrandingsgevaar!** *Sop laten afkoelen.*
- **Waterkraan dichtdraaien!**

i Pomp

Programmakieler op **Uit** zetten en de stekker uit het stopcontact halen.

1. Serviceklep met een schroevendraaier of het inzetstuk voor vloeibaarwasmiddel (afh. van het model) openen en verwijderen.
 2. Watergoot uitklappen en reservoir met voldoende capaciteit er onder plaatsen.
 3. **Voor modellen met slang voor het legen:** slang voor het legen uit de houder nemen en uit de behuizing trekken. Afsluitdop verwijderen, sop volledig in de opvangbak laten wegstromen. Afsluitdop er op drukken en slang voor het legen in de houder plaatsen.
- 3*** **Voor modellen zonder slang voor legen:** pompdeksel voorzichtig ca. 180° losdraaien, tot het sop er begint uit te lopen. Wanneer de opvangbak vol is, pompdeksel dichtdraaien en opvangbak legen. Stappen herhalen tot het sop er volledig er is uitgelopen.



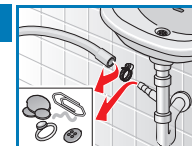
4. Pompdeksel er voorzichtig afschroeven (restwater).
5. Binnenruimte, schroefdraad van het pompdeksel en pomphuis reinigen (waaier van de pomp moet gedraaid kunnen worden).
6. Pompdeksel weer plaatsen en vastschroeven.
7. Watergoot inklappen.
8. Serviceklep plaatsen en sluiten.

Om te voorkomen dat bij de volgende keer wassen het wasmiddel ongebruikt in de afvoer stroomt: 2 liter water in compartiment II doen en het programma **Afpompen** starten.

i Afvoer slang op sifon

Programmakieler op **Uit** zetten en de stekker uit het stopcontact halen.

1. Slangenklem losmaken, afvoerslang voorzichtig los trekken (restwater).
2. Afvoerslang en sifonklemmen reinigen.
3. Afvoerslang weer plaatsen en aansluitplek met slangenklem borgen.



i Zeef in watertoevoer

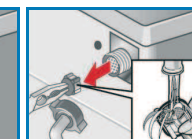
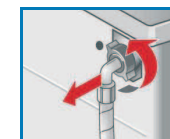
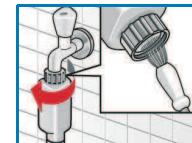


Elektrocutiegevaar!


Aqua-Stop-veiligheidsvoorziening niet in water onderdompelen (bevat elektrische afsluiter).

Waterdruk in toevoerslang afbouwen:

1. Waterkraan sluiten.
2. Willekeurig programma kiezen (behalve **Spoelen/Centrifugeren//Afpompen**).
3. **Start/Bijvullen** kiezen. Programma ca. 40 seconden laten lopen.
4. Programmakieler op **Uit** zetten. Netstekker uit contactdoos trekken. Zeef reinigen:
5. Slang van waterkraan nemen. Zeef met een kleine borstel reinigen. **en/of** bij modellen Standard en Aqua-Secure: Slang aan de achterzijde van het apparaat afnemen, zeef met tang verwijderen en reinigen.
6. Slang aansluiten en op lekdichtheid controleren.

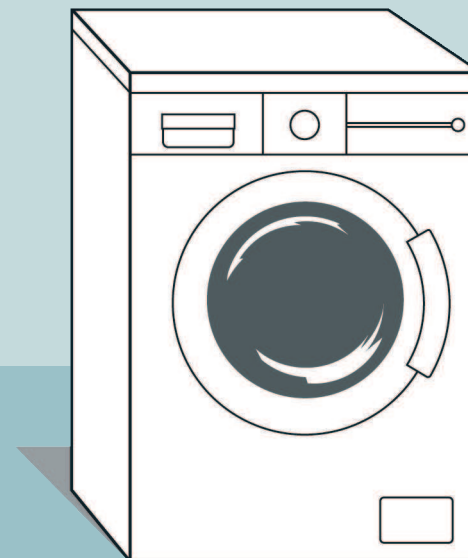


Wat te doen wanneer ...?

Er water uitstroomt	<ul style="list-style-type: none"> - Afvoerslang juist bevestigen / vervangen. - Schroefaansluiting van de toevoerslang vastdraaien.
Geen watertoevoer. Wasmiddel niet ingespoeld.	<ul style="list-style-type: none"> - Start/Bijvullen niet gekozen? - Waterkraan niet geopend? - Evtl. zeef verstopt? Zeef reinigen → blz. 10. - Toevoerslang geknikt of ingeklemd.
Vuldeur gaat niet open.	<ul style="list-style-type: none"> - Veiligheidsfunctie actief. Programma afbreken? → Blz. 4. - Ø (zonder eindcentrifugeren) gekozen? → Blz. 3, 4. - Openen alleen via de noodontgrendeling mogelijk? → Blz. 9. - Vuldeur na het uitzetten van de wasautomaat vergrendeld: Wasautomaat inschakelen en 5 seconden wachten.
Het programma start niet.	<ul style="list-style-type: none"> - Start/Bijvullen of Klaar in- tijd gekozen? - Vuldeur gesloten? - Kinderslot actief? Deactiveren → Blz. 5.
Wassop niet afgepompt.	<ul style="list-style-type: none"> - Ø (zonder eindcentrifugeren) gekozen? → Blz. 3, 4. - Pomp reinigen → blz. 10. - Afvoerbus en/of afvoerslang reinigen.
Water in de trommel niet zichtbaar.	<ul style="list-style-type: none"> - Geen storing - Waterniveau onder het zichtbare bereik.
Centrifugerresultaat niet naar tevredenheid. Wasgoed nat / te vochtig.	<ul style="list-style-type: none"> - Geen fout - Het onbalans controlesysteem heeft het centrifugeren afgebroken, ongelijkmatige verdeling van het wasgoed. - Kleine en grote stukken wasgoed gelijkmatig in de trommel verdelen. - Antikreuk gekozen? → Blz. 5. - Te laag toerental gekozen? → Blz. 5.
De programmaduur wijzigt tijdens de wascyclus.	<ul style="list-style-type: none"> - Geen fout - het programma wordt geoptimaliseerd voor het betreffende wasproces. Dat kan leiden tot veranderingen in de programmaduur op het display.
Meerdere malen centrifugeren.	<ul style="list-style-type: none"> - Geen storing - Het onbalans controlesysteem zorgt er voor dat onbalans verdwijnt.
Restwater in het compartiment voor verzorgingsproduct.	<ul style="list-style-type: none"> - Geen fout - Werking als verzorgingsmiddel wordt niet beïnvloed - Eventueel lade reinigen → Blz. 9.
Geurvorming in de wasautomaat.	<ul style="list-style-type: none"> - Programma Witte/bonte was 90 °C zonder wasgoed doorvoeren. Hiervoor hoofdwasmiddel gebruiken.
Statusindicatie  knippert. Er komt wasmiddel uit de wasmiddellade.	<ul style="list-style-type: none"> - Te veel wasmiddel gebruikt? 1 eetlepel wasverzachter met ½ liter water vermengen en in compartiment II doen (<i>niet bij outdoor- of donstextiel</i>). - Wasmiddeldosering bij de volgende wasbeurt reduceren.
Sterke geluidsproductie, trillingen en "wandelen" bij het centrifugeren.	<ul style="list-style-type: none"> - Apparaatvoeten gefixeerd? - Apparaatvoeten borgen → <i>Plaatsingshandleiding</i>. - Transportbeveiligingen verwijderd? - Transportbeveiligingen verwijderen → <i>Plaatsingshandleiding</i>.
Geluiden bij het centrifugeren en afpompen.	<ul style="list-style-type: none"> - Pomp reinigen → Blz. 10.
Display / displaylampen werken tijdens het bedrijf niet.	<ul style="list-style-type: none"> - Energiespaarstand → Blz. 5. - Stroomstoring? - Zekeringen geschakeld? Zekeringen inschakelen/vervangen. - Energiebespaarmodus actief? - Wanneer de storing herhaald optreedt de servicedienst inschakelen.
Programmaduur langer dan gewoonlijk.	<ul style="list-style-type: none"> - Geen storing - Onbalans controlesysteem verhelpt de onbalans door het meermalen verdelen van het wasgoed. - Geen fout - schuimcontrolesysteem actief - er wordt een spoelcyclus toegevoegd.
Resten wasmiddel op het wasgoed.	<ul style="list-style-type: none"> - Soms bevatten fosfaatvrije wasmiddelen resten die niet in water oplosbaar zijn. - Programma Spoelen/Centrifugeren kiezen of wasgoed na het wassen uitborstelen.



Veiligheidsinstructies op blz. 8 aanhouden!



Wasauto- maat

Gebruikershandleiding

nl



De wasautomaat pas na het lezen van deze handleiding en de afzonderlijke plaatsingshandleiding in gebruik nemen!

SIEMENS

Wanneer een storing niet zelf verholpen kan worden (Uit-/aanschakelen) of een reparatie nodig is:

- Programmakiezer op **Uit** zetten en stekker uit het stopcontact halen.
- Waterkraan sluiten en Servicedienst inschakelen → *Plaatsingshandleiding*.